



# MİLLİ SARAYLAR

KÜLTÜR-SANAT-TARİH DERGİSİ SAYI:8 / 2011

İstanbul 2011

# Dolmabahçe Sarayı'nda Bir İngiliz Mimar William J. Smith ve Camlı Köşk

Afife Batur\*

**C**amlı Köşk adıyla anılan yapı, Dolmabahçe Sarayı'nın kara tarafındaki duvarlarının güney-batı köşesinde yer alan ve doğu-batı doğrultusunda uzun bir koridorla Sarayın Resmi Daire Bölümü'ne bağlanan bir seyir köşkü ve yan hacimleriyle ona bitişik bir kış bahçesinden oluşmaktadır. Ulaşılabilen belgelerden Camlı Köşk'ün İngiliz mimar William James Smith tarafından tasarlanıp gerçekleştirildiği anlaşılmaktadır.<sup>1</sup>

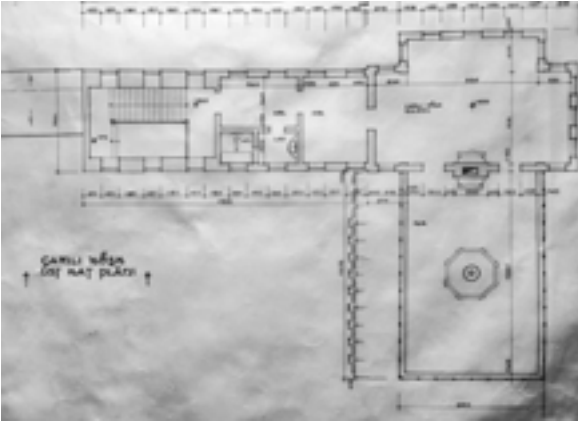
Mimar William James Smith, İstanbul mimarları dosyasının adı ve yapıtları az bilinen üyelerindedir.<sup>2</sup> Örneğin bir G. Fossati veya R. D'Aronco denli tanınmamış, yapıtları ve mimarlığı yeterince araştırılıp incelenmemiştir. Oysa Tanzimat'ın ilanının ardından güçlenen Batı'ya açılma sürecinde Osmanlı başkentinde görevlendirilen yabancı mimarlar arasında önde gelenlerden biriydi. Üstelik, Büyük Britanya İmparatorluğu'nun en güçlü ve Osmanlı siyaseti üzerinde en etkili olduğu dönemde çalıştı. Siyasi ortamın koşullarını her iki tarafın da değerlendirdiği bir dikkatin ürünü olan çalışmalar gerçekleştirdi.

19. yüzyıl, Osmanlı İmparatorluğu'nun en karmaşık sorunlarla baş etmek zorunda olduğu, ama bir yandan da olabildiğince radikal bir modernizasyon projesini yürütme kararlılığını yaşadığı dönemdir. Sanayi Devrimi'nin dışında kalmış İmparatorluğun 'Doğu Sorunu' olarak adlandırılan zafiyeti, kaçınılmaz olarak Avrupa diplomasisinin ilgisini çeken bir durumdu. İngiltere başta olmak üzere hızla sanayileşen ve güçlenen Avrupa'nın diplomasi portföyünün birinci maddesi idi. Napoleon savaşlarının ardından Viyana Kongresi'nde (Haziran 1815) 'Avrupa Uyum / Concert Europeen' üzerinde varılan anlaşma ile kendine özgü bir güçler dengesi kurulurken İngiltere, bu statükonun korunması ve Avrupa barışı için Osmanlı Devleti'ni desteklemenin yararına inanan bir politikayı savunmaktaydı. 1810-1850 arasında aralıklarla İngiltere Büyükelçisi olarak İstanbul'da çalışan Lord Stratford Canning,<sup>3</sup> Osmanlı Batılılaşmasının / Avrupalılaşmasının desteklenmesi gereğine inanan bir politik kimlik sergiliyor, Sultan Abdülmecid'in ve Tanzimat erkanının modernleşme

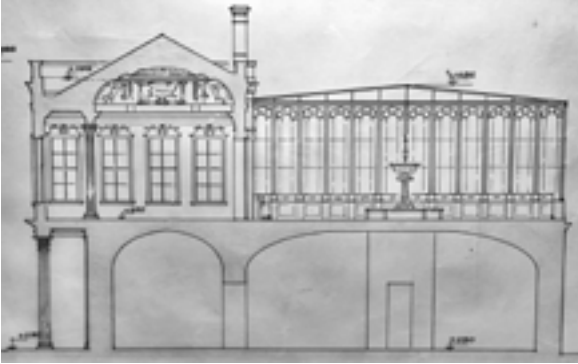
\* Prof. Dr. İTÜ Öğretim üyesi.

The same architect has erected a modern theatre for Italian operas in Constantinople, and was invited by his Majesty into the imperial box, on a representation given by command of the Sultan before the opening; and after the opera received from him a diamond snuff-box. Just before his departure from the East, he completed a winter garden for the Sultan, with rooms attached, furnished and fitted up with articles of English manufacture, made expressly for it. In the centre of the winter garden is a crystal fountain of large dimensions. Mr. Smith has done other extensive works, but we regret to hear that he has been badly recompensed, and has exercised his art for the advantage of others rather than himself. Against this, however, he has to put the "honour" of private interviews with the Sultan, never granted, as we are told, to any European before.

1



2



3

1 Builder Dergisi'nde çıkan bir haber.

2 Camlı Köşk Üst Kat Planı.

3 Camlı Köşk Kesit.

Ne var ki kullanılan teknoloji, malzeme, işlevler ve tasarım ayrımı, bu eklenme-de duyumsanır bir aykırılık yaratmadan gerçekleştirilmiştir. Kitlelerin ve cephele-rin bu aykırı düşmeyen duruşunda her iki parçanın da abartısız ve birbirine bağlı ölçülendirilmiş olmasının payı olmalıdır. Ayrıca bu eklenme, plan düzleminde bir eklemlemeye dönüştürülmüştür. Mimar, köşe konumunu hem güneye hem de batıya birer çıkma yaparak değerlendirirken serayı, güney çıkmasının boyutlarına bağ-lamış, böylece okunabilir bir bütünleme sağlamıştır. Bütünleme çizimini sırt sırta yerleştirilmiş şömineler pekiştirir. Köşeyi 'L' biçiminde tutan plan düzeneği ve çıkma motifinin kullanımı ustacadır.

girişimlerini savunan hatta yol gösteren bir diplomasi izliyordu Saray ve Bâb-ı Ali üzerinde etkisi olan bir kişilikti.

W. J. Smith, 1831 yangınında kaybedilmiş olan İngiltere Büyükelçiliği binasının yeniden yapımı için görevlendirildiğinde, geldiği İstanbul'da, en azından başlangıçta Lord Canning'in yarattığı bu *milieu* içinde yer aldı. (İstanbul'a 22 Haziran 1841'de geldi). Elçiliğin mimarı olarak Padişahın ve Bâb-ı Âli erkanının ilgisini çekmesi doğaldı. Nitekim yapım çalışmaları ilerledikçe ve Konso-luluk kompleksinin de yapımı başlayınca W.J.Smith'in âdeta önü açıldı.

Ciddi olarak önemsendi ve "İngiltere Devlet-i Aliyye-si mimarı" olarak tanındı. Sultan Abdülmecid tarafından da "Avrupa mimarlarından fenn-i mimaride meharet-i kâmile" sahibi olarak nitelendirildiği ve bazı büyük proje-ler için kendisine teklifler götürüldüğü biliniyor.

Tasarımının ona ait olduğu bilinen ve belgelenen yapı-lar :

Taşkışla, 1846-49; Bahriye Hastahanesi, 1847-1848; Tophane-i Âmire Hastahanesi. 1846-1849; Sadrazam Ed-hem Paşa Konağı, 1847-1850; Selimiye Kışlası'nın Hünkar Dairesinin düzenlenmesi, 1848; Mekteb-i Harbiye Mane-ji, 1849-50; Naum Tiyatrosu, 1853; Dolmabahçe Sarayı Camlı Köşk, 1853 ve Tophane Kasrı Hümayûnu, 1853 ile Galatasaray Mekteb-i Sultani (Mekteb-i Tıbbiye) Reno-vasyonu, 1849?, olarak sıralanabilir.

Camlı Köşk için W.J.Smith'e önerilen programın içeriği bilinmese de, padişahın sokağı görmesini sağlayacak bir seyir köşkü isteği, beklenen bir öneridir. Bu özel pavyonun Camlı Köşk olarak anılmasına yol açan kış bahçesi ise W.J.Smith'in önerdiği bir ek olmalıdır. Nitekim belge-lerde de yapım olayı hep 'Kış Bahçesi / Orangerie' olarak anılmaktadır.

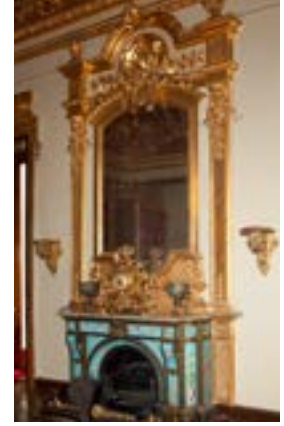
Camlı Köşk, mimari kurgu açısından birbirine eklen-miş iki yapı ögesinden oluşmaktadır: 1. Seyir köşkü işlevi-ni taşıyan büyük salon ve yan hacimleri, 2. Sera.



4



5



6

Köşkün ana mekânı, '6,15 x 9 m boyutunda dikdörtgen bir merkez ile üç kenarında 2,20 m'lik çıkıntılarla genişletilmiş, altın varak yüklü görkemli dekorasyonu ile göz alan bir salondur. Çıkıntılarının köşeleri altın varak kaplamalı kompozit başlıkları olan yivli plastrlarla işaret edilmiştir. Batı ve güneydeki çıkıntılarda altın varaklı perde çerçeveleri olan beşer pencere açılmış, diğer duvarlar yine altın varaklı çerçeveleri olan büyük boy aynalarla zenginleştirilmiştir.<sup>4</sup> Merkez mekânın üstü, salonun en göz alıcı dekorasyon alanıdır. Tekne tonoz biçimi verilerek yükseltilmiş olan tavan, merkezde büyük boy bir oval kabartma ile bezelidir. İki ucunda ve köşelerde çiçek buketleri yerleştirilmiştir ve tümü yine altın varaklı olan bir bordürle çevrilidir.

Tonozun alt kesimi ise salonun en tipik motifi olan yaban hayvan figürlerinden oluşan büyük boy yağlıboya tablolarla bezenmiştir. Aslan ve kaplanların âdeta birer portre gibi işlenmiş olan bu resim/dekorasyon modeli, Sarayın tümünde kullanılmış olan dekorasyon konseptinden farklı bir yaklaşımı sergiler. Aynı yıllarda yapılmış olmasına karşın bu yaklaşım farkı, örneğin salonda ve kış bahçesinde yer alan şöminelerde de gözlenir.<sup>5</sup> Sarayın çoğunluğu Sèvres ürünü olan şöminelerinden farklı olarak burada renkli, pembe ve mavi renkte seramik kullanılmıştır. Ayrıca bezeme motifi olarak da yine Saray'da hiç kullanılmayan kuş resimlemeleri - hem de şaşırtıcı bir çeşitlemeyle- yapılmıştır. Benzer bir yaklaşım farkı, ana salonun girişinde yer alan odaların, özellikle ikinci odanın tavan bezemelerinde görülür.

Sarayın diğer yapılarından farklı bir yaklaşımın izlenmesiyle kendini ayırt eden bu küçük ama görkemli yapının cephe düzenlemesinde de benzer tasarlama ayrımları vardır. Çıkıntılar 19. yüzyıl İstanbul mimarlığının bilinen örneklerinden farklı olarak burada serbest kolonlarla taşınmaktadır. Batı cephesinde dört, güneyde ikişerli olarak yine dörtlü bir kolon dizilimi, düz duvarlar olarak cephe veren Sarayın köşe dönümü noktasına beklenmedik bir plastik katkı getirmiştir.



7



8



9

4 Camlı Köşk Tavanı.

5 Camlı Köşk İç Mekân Sütun Başlığı.

6 Camlı Köşk İç Mekân Görünüşü.

7 Camlı Köşk Şömine Detayı.

8-9 Camlı Köşk Tavan Dekorasyonu, Detay.

Kolon dizilimi, -ilk bakışta belki fark edilmeyen- incelikli bir ayrıntı özeni ile tasarlanmıştır. Her kolonun duvarda karşılığı olan bir plastr vardır. Kolon ve plastrlar birbirlerine kutu kirişlerle bağlanmış, araları ise küçük tonozlar olarak düzenlenmiştir. Kolon ve plastrların tümü yivlidir. Plastrlarda klasik başlıklar varken kolonlarda dışa dönük iri akantusların gerisinde stilize papiruslar dizilidir. Kolon tablalarının üstünde yüksekçe bir *abacus* vardır. Üzerinde bir bezemeli silme şeridinin yer aldığı *abacus*'tan sonra iki sıra damlalık şeridi ve genişçe bir çıkma alt yapıyı oluşturur.



11



12



13





14

Üstte büyük salonun cephe düzeni de Sarayın mimari konseptinden farklıdır. Pencere boyutlarından bezeme organizasyonuna kendine özgü bir tasarım modeli kullanmıştır. Aynı tarihlerde tasarladığı yine Sultana özgülmüş Tophane Kasrı Hümayûnu'ndaki modele yakın duran bir çizgisi vardır. Çıkmaların cephesinde yer alan üçer pencere aralarındaki -güney cephesinde daha geniş, batıda ise dar- düşey bezeme plakeleri ile yeni bir öneridir. Cephenin bitimindeki saçak organizasyonu da bezemeli silme şeritleri ve oymalı konsol taşlarıyla yine dekoratif yükü olan bir parçadır.

Kış bahçesi tümüyle farklı bir yapıdır.<sup>6</sup> Yaklaşık olarak 14.00 m x 9.00 m boyutunda bir dikdörtgen plan üzerine kurulu olan kış bahçesi/sera, salona bağlanan cephesi dışında tümüyle dökme demir ve cam ile kurgulanmış strüktürü olan açık bir mekândır.



**10** Camlı Köşk'ün ön görünümü ve güney cephesi görünümü rölevesi.

**11** Camlı Köşk Kolon Başlığı.

**12** Camlı Köşk Çıkması Örtüsü.

**13** Camlı Köşk Saçak Detayı.

**14** Camlı Köşk Güney cephesi.

**15** Camlı Köşk Bezeme.

15

- 16 Camlı Köşk batı cephesi.  
 17 Camlı Köşk strüktür.  
 18 Camlı Köşk çatı örtüsü.  
 19 Camlı Köşk strüktür.  
 20 Camlı Köşk detay.

Üstü basık bir kırma çatı biçiminde demir makaslarla geçilmiştir. Gergiler 'U' kıvrımlarla birbirine bağlanır ve üst havalandırma sisteminin hareketini sağlar.

Cepheler, 0,16 m'lik kutu profilli dökme demir dikmelerin arasına 1.00m genişliğinde cam levhalar yerleştirilerek kurgulanmıştır. Cam levhalar enine ve boyuna ikişer kayıtlı bölünmüştür. Bu çizgilemenin oluşturduğu düşey ritm, serayı sıradanlıktan çıkararak bir estetik not gibidir. Alt kayıtlar aynı zamanda açılacak düzenektir. Düşey kayıtlar ise üstte bir kemer oluşturacak biçimde dökümlenmiştir. Kemer oluşturarak ince şeritlerin içine boydan boya stilize çiçek (*Victorien*) desenli cam yerleştirilmiştir. Kemer eğrisinin üst kesiminde ise -âdeta kemer taşlarını temsil



16



17



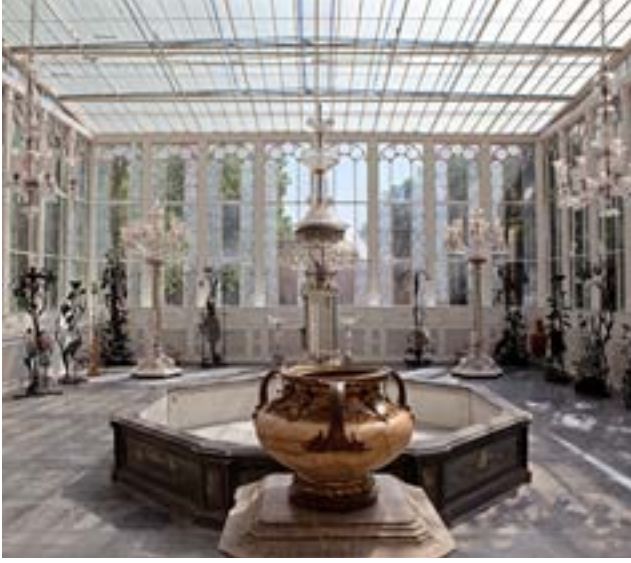
18



19



20



21



22

edercesine- birbirine bitişik üç daire çizilmiştir. Bu dairelerin dışında kalan üçgen parçaların bezemelerinin renklendirilmesi veya motif düzeneğinin alternatif yerleş-tirimi özenli bir tasarımı işaret eder. Bu şeffaf dizilimin alt kenarına ise ısıtma kanallarını örten delikli ve bezemeli yatay metal levhalar yerleştirilmiştir.

Seranın ortasında sekizgen planlı koyu renk mermerden bir havuz vardır. Dış çeperi natüralist çiçek figürleriyle bezelidir. Ortasında yüksek ve kristal bir fiskiye vardır. Eski fotoğraflarında fiskiyenin altında su tutan yaprak demetli bir kâse de görülmektedir.

İngiltere'de imal edilmiş desenli camların ve dökme demir strüktürün bu ilk kullanımının, kristallerin ve dolayısıyla her tür ışığın değerlendirildiği mekânsal kurgunun etkileyici olduğu ve sonraki yıllarda -bu örnekteki kaliteye erişemese de- yaygınlaş-masının önünü açtığı düşünülebilir.

Seranın zemininin eski fotoğraflarda görülen ve âdeta bir halı tasarımını andıran dekoratif düzenlemesi, bütünüyle kaybolmuştur. Bu kayboluşta ortadaki havuzun varlığının yol açtığı strüktürel problemler rol oynamış olmalıdır. Milli Saraylar ve BOA kayıtlarında havuzun neden olduğu deformasyonlara ilişkin çok sayıda belge vardır.<sup>7</sup> Örneğin 1867 tarihli bir belgeden öğrenildiğine göre Camlı Köşk'ün dökme demir malzemedan yapılmış olan strüktüründe deformasyonlar vardır ve Tersane-i Amire tarafından onarılması istenmektedir. Bu onarımın yapıp yapılmadığı, şimdilik, bilinmemektedir.

Sorun, seranın üstüne yapıldığı alttaki yapının -olasılıkla eski bir yapı- üstünü örten tonozun havuzun kazılması sırasında zayıflaması ve havuz suyu ile çeşmenin ağırlığı da eklendiğinde tonozun çökmesi ve üzerine oturduğu duvarların deformasyonu olmalıdır.<sup>8</sup> Kendisinden rapor istenen mimar R. D'Aronco'nun bu konuda "Bu deformasyonda seranın demir strüktürünün ayakları (düşeyden) ayrılmıştır. Bu ayrılma kritik noktadadır; açılma yaklaşık 20 cm'i geçmektedir. Giriş katında, şu sıra yapımına başlanan, ek bir tonoz ve havuzla bağlantılı hacme bir duvar inşâsı, deformasyonu önleyemez" kaydı vardır.<sup>9</sup>

Seranın altındaki yapının içinde halen durmakta olan kare planlı duvar desteği,

**21** Camlı Köşk iç görünüm.

**22** Camlı Köşk havuzaltı destek duvarları.





23



24



25



26



27

tonozlu strüktürün mesnet noktalarını deęiřtiren ve dolayısıyla strüktürünü bozan bir yapıdır. Bu duvar kutusu, alt kattaki hacmin bütünlüğünü parçalamakta ve geniş mekânın ortasında büyük bir kitle oluşturmaktadır. Olasılıkla bu strüktürel nedenlerle havuzda su tutulmamaktadır.

Bu iki ana mekânın dışında köřkün ikincil mekânları, Saray ile bağlantıyı saęlayan son derece uzun bir çift koridor ile merdivenlerin ve ön odaların bulunduğu bölümde yer almaktadır. Ancak Köřk'ün Sarayın ana kitlesine bağlantısında tasarım açısından hayli raslantısal bir yer seçimi görülmektedir. Bağlantı, Resmi (Selamlık) Bölümün bitimindeki İç Mabeyne bağlanan merdivenin yanı başındaki bir aralıkta yer alan merdivenle sağlanmaktadır.<sup>10</sup> Bir araya herhangi bir düzenleme yapılmaksızın hatta özensiz bir biçimde iliřtirilmiřtir. Aslında bu bağlantının zaman içinde önemli deęiřtirmelere, yenileme ve eklemelere konu olduęu açıktır.<sup>11</sup>

Baęlantı koridorları iki kat üzerine düzenlenmiřtir. Sultanın kullandıęı üst koridor, Kuřluk Bahçesi'ne boydan boya yüksek sıra pencerelerle açılan yalın ve ışıklı bir geçittir. Parke döřeli zemin, günümüzde kırmızı halıyla kaplıdır. Tavanına ortalarına bezeme gruplarının yerleřtirildięi eşkenar dörtgenler oluşturan bir çapraz çıtalama yapılmıřtır.

Servis için kullanılan alt koridorun ise yine Kuřluk Bahçesine açılan yarım daire kemerli üst pencereleri vardır. Bu koridorun küçük podima taşları kullanılarak yapılmıř olan son derece ilgi çekici bir zemin döřemesi vardır. Farklı kotlarda yapılan düzenlemelerde farklı desenler döřenmiřtir. Bu, modelin ünük uygulamalarından biridir.



28



29



30

Büyük salon ile bağlantı koridorları arasında düzenlenen ve yaklaşık 20 x 7 m boyutundaki giriş yapısı, geniş bir merdivenle başlamaktadır. Günümüzde beyaz boyalı olan merdiven korkuluğu, desen tasarımı açısından önemli bir parçadır. Özellikle *Tudor* motifleri barındıran bir tasarımla biçimlendirilmiş başlıklarıyla ve dantela özeniyle tasarlanmış ara parçalarıyla önemlidir.

Merdivenin sonunda ulaşılan odada. Tavan bezemesinin hem kompozisyonu hem motifleri ile Saraydan farklılaşan bir yaklaşımı sergilediği fark edilir.. Açık renk zemin üzerine çerçevelenen bir şeride işlenmiş çeşitli renkli kuşlar, minik tavşanlar, deniz kabukluları hatta mantarlar natüralist çiçek demetleri ile birlikte işlenmiştir.

Camlı Köşk, Smith'in kariyerinin en üst düzeyinde iken tasarladığı bir yapıdır. İngiliz Elçiliği büyük ölçüde bitmiştir. Mecidiye Kışlası (Taşkışla) ve Tophane-i Âmire Hastanesi (Gümüşsuyu Askeri Hastanesi) anıtsal boyutlarıyla kentin yeni saltanat çevresinde yükselmektedir. Ödeme problemleriyle dolu ilerlese de ünlü Naum Tiyatrosu yeniden açılmak üzeredir ve bir yandan da yine Sultan için Tophane Kasrı Hümayûnu'nu inşa etmektedir, tüm dekorasyon öğeleri ve eşyası İngiltere'den alınan köşk, parlıtlı bir izlenim vermektedir. Tanınmışlığı, popüleritesi üst düzeydedir. Gazeteler onun tasarımlarını ve yapıtlarını sık sık haber yaparlar. Örneğin; "Yeni inşa edilen ve topçu birliğine tahsis edilen Gümüşsuyu Hastanesi Padişah ve bakanları tarafından dün ziyaret edildi. Binanın mimarı hükümet mimarlarından biri olan M. W. Smith'dir. Bâb-ı Âli'deki resmi daireler açılış töreni için tatil edildi. Bina dış cephede Toscan üslubunda pilastrlara sahip olup ciddiyet ve saygı uyandırmaktadır. Binanın diğer bölümleri ile uyum içinde olan portik sade bir üsluptadır,"<sup>12</sup> biçiminde yapıtlarının açılışını iletirler. Aldığı nişan ve ödüller, hemen kaydedilir.<sup>13</sup> Dönemin önemli yayın organlarından biri olan *Journal de Constantinople*, onun etkinliklerini hep duyurmaktadır:

"İngiltere bayındırlık bürosu şefi (*chef du bureau des travaux publics d'Angleterre*) ve İstanbul'da İngiliz Sarayı'nın ve de Osmanlı hükümetinin en güzel modern yapımlarının birçoğunun mimarı olan M. W. J. Smith'e, İspanya Kraliçesi tarafından Charles III. Nişanının Şövalye rütbesi verildi."<sup>14</sup>

W. J. Smith, İstanbul uyumunu Türkçe öğrenip konuşarak pekiştirmiş ve sonunda Osmanlı Devleti'ni İtalya'nın çeşitli kentlerinde 'şehbender' (konsolos) olarak temsil olanağını elde etmiş,<sup>15</sup> ödül ve nişanlar bile almıştır.<sup>16</sup>

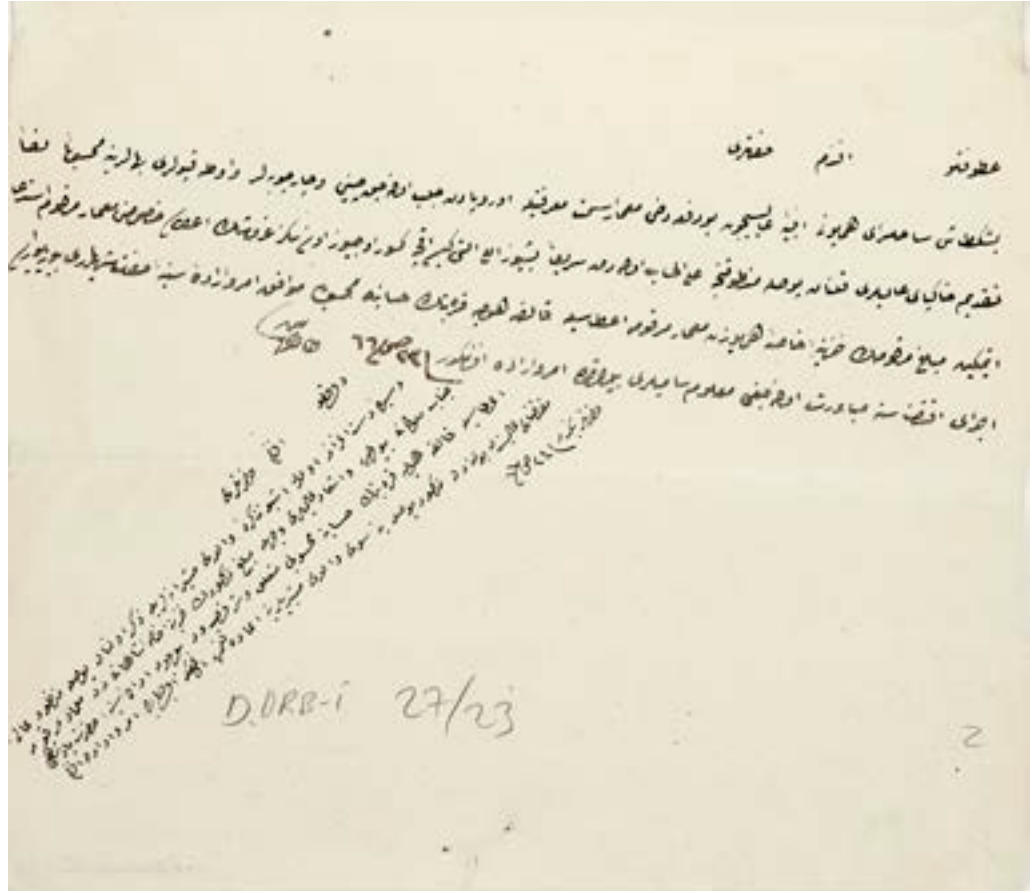
23 Camlı Köşk-Saray bağlantı koridoru.

24-25 Bağlantı koridoru-Saray ilişkisi.

26-27-28 Camlı Köşk koridor.

29 Köşk giriş merdiveni detayı.

30 Camlı Köşk tavan dekorasyonu detay.



## D.DRB.İ 27/23

## Atufetli efendim hazretleri

Beşiktaş Sahilsaray-ı hümayûn ebniye-i âlisi için bu defa dahi Mimar İsmet marifetiyle Avrupa'dan celb olunacak çini ve çerçeveler ve oda kapıları bahalarına mahsuben leffen takdim-i hak-i pâ-yi âlileri kılınan pusula mantukunca ale'l-hesab olarak serian beş yüz elli altı kise akçe küsur üç yüz on sekiz kuruşun itası hususunu mimar-ı merkum istida etmeğin meblağ-ı merkumun Hazine-i hümayûndan mimar-ı merkuma itasıyla kalfa Höce Karabet'in hesabına mahsubu muvafık-ı emr ve irade-i seniyye-i hazret-i şehriyârî buyurulur ise icra-yı iktizâsına mübaderet olunacağı malum-ı samileri buyuruldukda emr ve irade efendimindir.

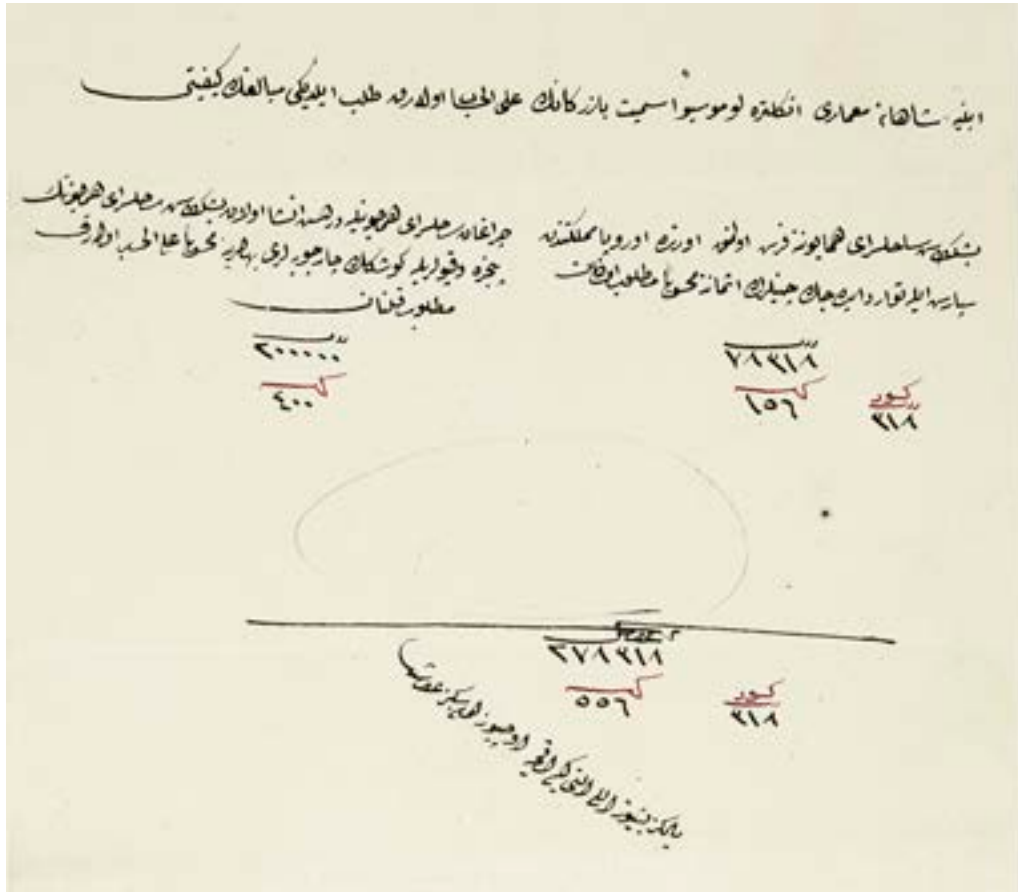
Fî 23 S sene (12) 66 / 07 Ocak 1850

Tahir

## Devletli efendim hazretleri

Reside-i dest-i izaz olan işbu tezkire-i vâlâ-yı müşirâneleriyle zikr olunan pusula manzur-ı âli-i cenab-ı mülukane buyurulmuş ve işar-ı âlileri vechle meblağ-ı mezkurun Hazine-i Hassa-i şahaneden mimar-ı merkum itasıyla kalfa Höce Karebet'in hesabına mahsubu müteallik ve şeref sudur buyurulan irade-i seniyye-i hazret-i padişahi muktezâ-yı âlisinden bulunarak mezkur pusula yine suy-ı vâlâ-yı müşirîlerine iade kılınmış olmakla ol babda emr ve irade efendim hazretlerindir.

Fî 24 S sene (12) 66 / 08 Ocak 1850



#### D.DRB.İ 27/23

Ebniye-i şahane Mimarı İngiltereli Mösyö İsmet bazerganın ale'l-hesab olarak taleb eylediği mebalığın keyfiyeti

Beşiktaş Sahilsaray-ı hümayûnuna ferş olunmak üzere Avrupa memleketinden sipariş ile tevarüd edecek çinilerin esmanına mahsuben matlub olunan

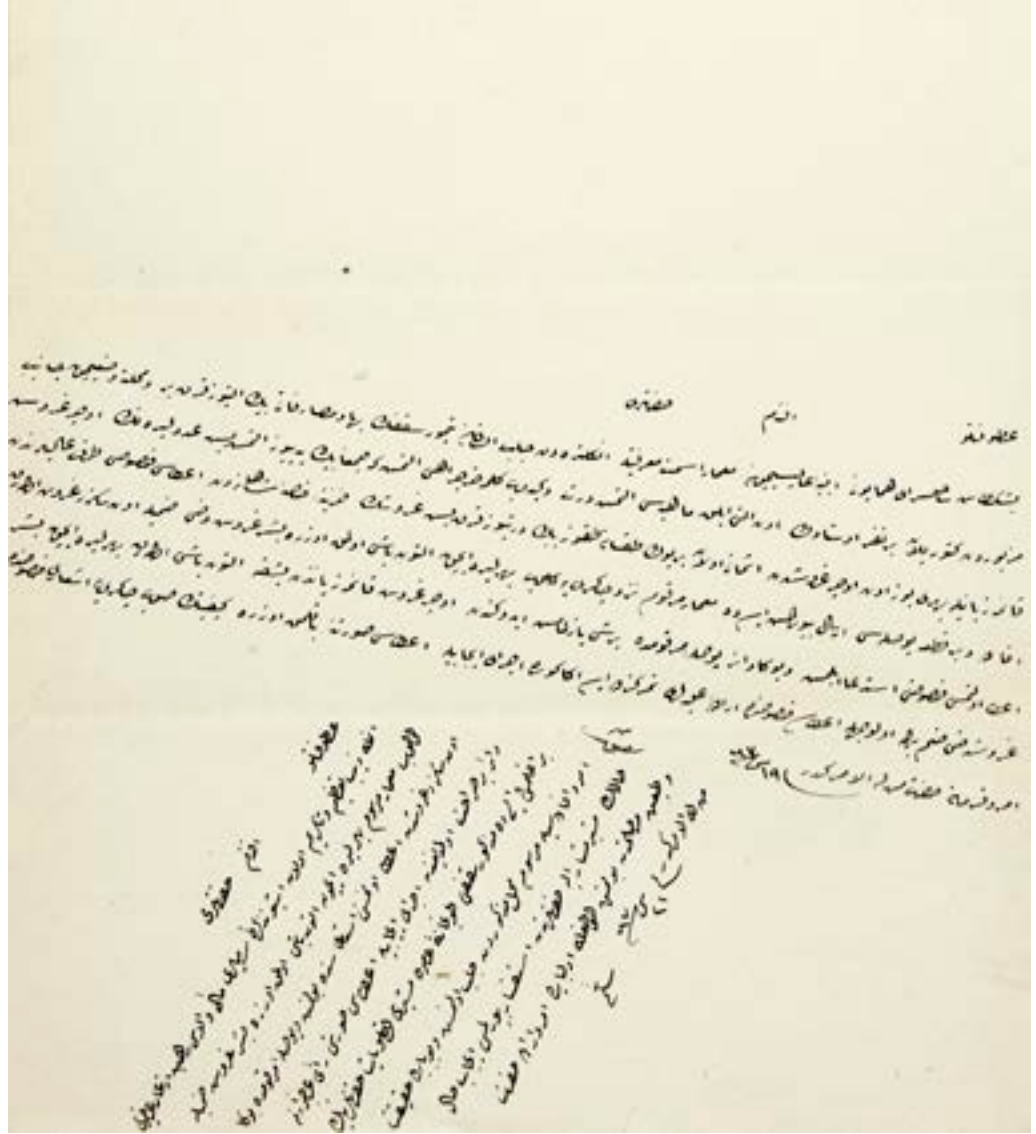
	78318	kuruş
	156	kise
Küsur	318	kuruş

Çırağan Sahilsaray-ı hümayûnuyla derdest-i inşâ olan Beşiktaş Sahilsaray-ı hümayûnunun pençere ve kapılarıyla köşkün çerçeveleri beherlerine mahsuben ale'l-hesab olarak matlub kılınan

	200000	kuruş
	400	kise
Cem'an yekun	278318	kuruş
	556	kise,
	318	kuruş küsur

Yalnız beş yüz elli altı kise akçe üç yüz on sekiz kuruşdur.

24 Safer 1266 / 09 Ocak 1850



HH.İ 3/25

Atufetli Efendim hazretleri

Beşiktaş Sahilsaray-ı hümâyûnu ebniye-i âlisi için Mimar İsmet marifetiyle İngiltere'den celb olunan demir sakfın baha ve masarifatı bin altı yüz kırk bir ve mahalline vaz'ı için canib-i mezburdan gönderilen bir nefer üstadın on altı aylık mahiyesi altmış dört ve gidip gelme harcirahı altmış ki cem'an bin yedi yüz altmış beş adet liranın üçer kuruş kaime ziyarıyla yüz on üçer kuruşdan esmanı olan bir yük doksan dokuz bin dört yüz kırk beş kuruşun Hazine-i Hassa-i şahaneden itası hususu taraf-ı âlilerinden ifade ve bir kıta pusulası irsal buyurulmuş ise de mimar-ı merkurum nezd-i çâkirâneye gelip beher lira için altın başı olmak üzere beşer kuruş dahi zammıyla on sekiz kuruş olarak ita olunması hususunu istidâ eylemiş ve buna dair pusula-i merkurumda bir şey yazılmamış idiğinden üçer kuruş kaime ziyarından başka altın başı olarak beher lira için beşer kuruş dahi zam birle ol vechle itası hususunda irade-i aliyyeleri ne merkezde ise ana göre icra-yı icabıyla itası suretine bakılmak üzere keyfiyetin savb-ı çâkeriye işarı hususunda emr u ferman hazret-i men lehü'l-emrindir.

Fî 19 Ş sene [12]67 / 17 Ağustos 1851

Şefik

Atufetli Efendim hazretleri

Enmüle zîb-i tazim ve tekrim olan işbu tezkire-i samileri meâl-i vâlâsı rehin-i izan-ı âcizî olup mimar-ı mersum beher lira için altın başı olmak üzere beşer kuruş zammıyla on sekiz kuruşdan ita olunmasını istidasında bulunmuş ve pusula-i merkumda buna dair bir sarahat olmadığından icra-yı icabıyla itası sureti rey-i âcizâneme bırakılmış ise de mezkur sakfı Tophane-i Âmire Müşiri devletli paşa hazretlerinin emr ve ifadesiyle mersum mahall-i mezkurdan celb olunmuş ve bu bâbda hakikat-i halin müşir-i müşârun-ileyh hazretlerinden istifsar buyurulması icab-ı hal ve tabiat-ı maslahatdan bulunmuş olmakla ol babda emr ve irade hazret-i men lehü'l-emrindir.

Fî 21 Ş sene [12]67 / 19 Ağustos 1851

[imza]

## Dipnotlar

- 1 C. Göncü, “Dolmabahçe Sarayı'nın Mimari Kadrosu, İnşâ Süresi ve Maliyeti Üzerine Yeni Tespitler”, MS Milli Saraylar, sayı 4, 2008, s.61
- 2 A.Batur, “İstanbul'da Bir İngiliz Mimarı William James Smith ve Taşkılla/Mecidiye Kışla-i Hümayûnu”, ICTA14, Paris 19-21 Eylül 2011.
- 3 Lord Stratford de Redcliffe, İngiliz Başbakanı George Canning'in kuzeni olarak İngiliz diplomasisinin en güçlü isimlerinden biriydi.
- 4 Pencere ve kapılarıyla köşkün çereçveleri' nin İngiltere'den getirildiği kayıtlıdır: BOA, D.DRB.İ 27/23.
- 5 Bu şöminelerin de İngiltere'den getirildiği kayıtlıdır: BOA, D.DRB.İ 27/23.
- 6 Kış bahçesinin dökme demir strüktürü tümüyle İngiltere'den getirilmiş ve bir mühendis eliyle kurulumu yaptırılmıştır: BOA, HH.İ 3/25.
- 7 A. Batur, “Milli Saraylar ve R.D'Aronco”, *Milli Saraylar*, 1994, s. MSA Evrak no:1611 ile kayıtlı evrak.
- 8 Tonozun kilit kesimine kaldırabileceğinden daha fazla, yaklaşık 3,5t su yükünün ve çeşmenin ağırlığının bindirildiği anlaşılmaktadır.
- 9 R. D'Aronco'nun Hazine-i Hassa Nazırı Michael Portugal Paşa'ya sunduğu rapor: MSA, Evrak no: 2/1379 ile kayıtlı dosya.
- 10 Bu koridorun bahçe köşesindeki arabalığa gitmek için de kullanıldığı belirtilmektedir; D. Esemeli, *Osmanlı Sarayı ve Dolmabahçe*, İst. 2002, s.139 Örneğin MSA, Evrak no: 1051 ile kayıtlı evrakta Camlı Köşk'ün Mabeyn-i Hümayûn kapısı, sağ ve solda bir oda ve ortada bir sofanın inşası hk. bilgi vardır.
- 11 Halen teknik servisler için kullanılan diğer ekler de bu bağlantı koridoruna açılmaktadır.
- 12 Journal de Constantinople, 4 Novembre 1849.
- 13 *The Builder*'den detay.
- 14 JC,30 Avril 1855, Lundi.
- 15 BOA, İ.HR 153/8129.
- 16 İ.HR 176/9668.