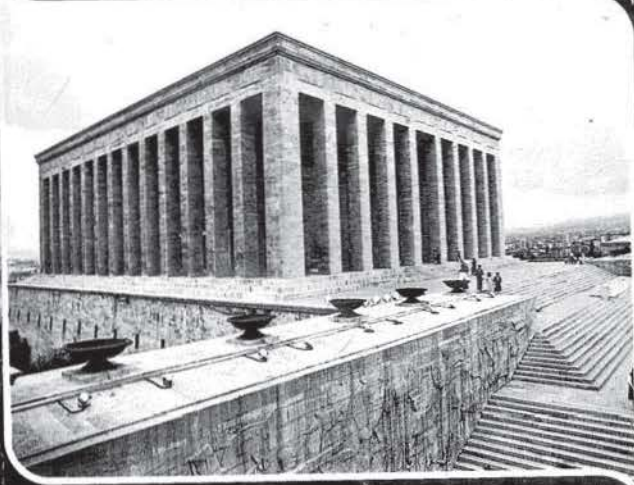
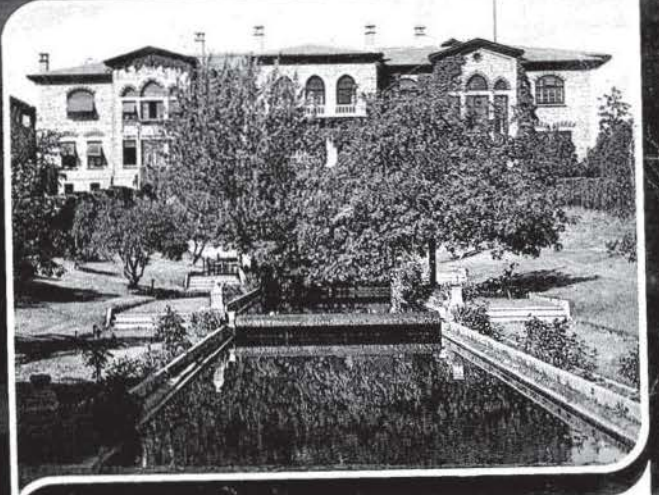
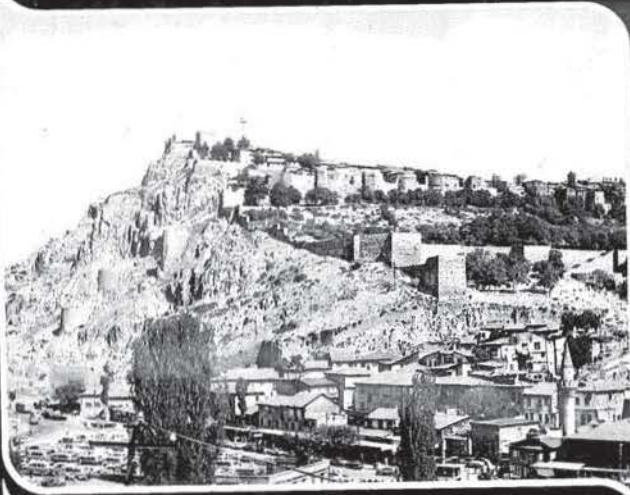


# Rölöve ve Restorasyon




dergisi



vakıflar genel müdürlüğü yayınları

# ANTALYA YIVLİ MİNARE KÜLLİYESİ HAMAMI

Fuat ŞİŞMAN-Bekir S. ÇELİK

Antalya'nın topoğrafik yönden ana hatlarını batıda ve doğuda denize doğru iki büyük çıkıntı (Teke ve Taşeli platoları) ile bunlar arasında yer alan büyük bir girinti (Antalya körfezi) ve gerideki Batı Toros sıradağları meydana getirir. Bu iki plato arasında kalan Antalya ovası kuzeye doğru üç kez basamaklanır. En alt basamakta denizin kıyısında denize 20-30 metre yükseklikteki dik yarılarla inen bir düzlük üzerine Antalya kenti yerleşmiştir. Antalya Akdeniz ikliminin etkisi altında; yazları sıcak ve kurak, kışları ılık ve yağışlı bir iklim etkisindedir.

İklimin ve coğrafyanın sağladığı imkanlarla Antalya her çağda önemli bir yöre olmuştur.

İlk çağda Pamphiliâ adıyla anılan bölgede geçmiş medeniyetlerin izleri bulunmaktadır. Bugünkü Antalya Körfezinin en dar kısmında Bergama Kralı II. Attolos (M.Ö. 159-138) tarafından kurulmuş olan Antalya kurucusunun ismine izafeten ΑΤΤΑΛΕΙΑ ve daha sonraları da ADALYA ismini almıştır. Bir liman şehri olan Antalya (M.Ö. 133) yılında Bergama Kralı III. Attolos'un yerine varis bırakmadan ölmesi ile, vasiyeti üzerine Romalılar'a geçti ve bir Roma eyaleti haline getirildi. M.Ö. 1. yüzyıl içinde bütün sahil şehirlerinin ekserisi gibi Antalyada korsanların eline geçti ve bir korsan limanı haline geldi. M.Ö. 79'da şehir tamamen Roma hakimiyetine girdi. Romalılar devrinde şehrin surları genişletildi ve yeni binalarla şehir daha da büyüdü. Bizans zamanında ise Antalya Akdenizin en işlek limanı haline geldi.

İslâmlılığın ortaya çıkması ve yayılması ile Antalya'da İslâm akınlarına maruz kaldı. M.S. 860 tarihinde Abbasi halifesi Mütevekkil'in kumandanlarından Fazıl Bin Karin denizden yaptığı hücum ile şehri bir süre zaptetti. 1071 Malazgirt Zaferinden sonra Anadolu'da ilerleyen Selçuklu sultanlarından Süleyman Şah tarafından şehir kuşatılarak fethedildi. Antalya daha sonra Latinlerin eline geçti. 1207 tarihinde Selçuklu Sultanı I. Gıyaseddin Keyhüsrev Antalya'yı kuşattı ve şehir Selçuklular'ın eline geçti. Her ne kadar 1215 tarihinde Kıbrıs kralının kumandanı Gautier şehri tekrar geri almışsa da, kısa bir süre sonra Sultan İzzettin Keykâvus şehri tekrar fethederek Antalya'yı tam bir Türk şehri haline getirmiştir.

Selçuklular zamanında liman ağzına bir mendirek ve şehir birçok eser yapılmıştır. XIII. yüzyıl sonunda Selçukluların yıkılması ile Isparta-Antalya arasındaki topraklar Teke aşiretinin bir kolu olan Hamitoğulları'nın hakimiyeti altına girdi.

XVII. yüzyılın büyük gezgini Evliva Celebi, Şehrin üç tarafı bahçelerle çevrili ve kale içinde dar sokakları bulunduğunu, 3000 ev, 4 mahallesi ve 200 gemi alacak bir limanın olduğunu kaydederek.

Antalya Yivli Minare Külliyesi:

Antalya'nın en tanınmış yedi eserini bir araya toplamış olan külliye; Yivli Minare ve Camii, Yivli Minare Medresesi, Atabey Medresesi, Mevlevihane, Zincirkıran Mehmet Bey Türbesi, Nigar Hatun Türbesi ve Hamamdan teşkil etmiştir.

Antalya'nın ilk İslâm yapısı Yivli Minaredir. Minare üzerindeki kitabeye göre 1. Alâeddin Keykubad (1219-1236) zamanında yapılmıştır. Tuğladan yapılan gövdesi sekiz yarım silindirden meydana gelmiştir. Yivli Minare Camii daha geç bir tarihte (1372) Hamitoğulları zamanında yapılmıştır. Camii üst örtüsü altı kubbeden teşekkül eden dikdörtgen plânlı bir yapıdır.

Külliyenin ikinci büyük yapısını teşkil eden Medrese avlunun girişine göre sağ tarafında kalmaktadır. Tarihi kesin olarak bilinmeyen bir Selçuklu eseri olan bina muhtemelen XIII. yüzyıl içinde yapılmıştır. Bugün yarı harap vaziyette olan medresenin giriş cephesi onarılarak yenilenmiş ise de eyvan ve avlu etrafındaki odalar harabe halinde bulunmaktadır.

Yivli Minare medresesinin karşısında bulunan ve külliyenin üçüncü binası olan Atabey Medresesinin kapısı üzerindeki kitabesi 637 H. (1239) tarihinde II. Gıyaseddin Keyhüsrev zamanında Atabey Armağan tarafından yaptırıldığını kaydeder. Bugün sadece bir kapısı ve temel izlerinin bir kısmı kalmış olan medrese hakkında fazla birşey söylemek mümkün değildir.

Yivli Minare Külliyesinin dördüncü binası olan Mevlevihane teraslanmış düz bir arazi üzerinde ve ana caddenin yanında yer almaktadır. İlk defa Selçuklular zamanında diğer yapılarla birlikte yapıldığı rivayet edilen eser daha sonra XVIII yüzyılda Tekeli Mehmet Paşa tarafından mevlevihane haline getirilmiştir.

Zincirkıran Mehmet Bey Türbesi, külliye avlusunda yer alan beşinci eserdir. Selçuklu kümbetleri tarzındaki türbenin kitabesinden 779 H. (1377) tarihinde yapılmış olduğu anlaşılır.

Şehzade Korkut'un annesi Nigâr Hanım'a ait olduğu rivayet edilen türbe altıgen plânlı bir yapıdır.

Yukarıda özetle tanıtmaya çalıştığımız Yivli Minare Külliyesinin, yedinci yapısını oluşturan hamam yazımızın esas konusu olmaktadır.

Yapının Genel Tanıtımı:

Antalya Yivli Minare Külliyesi içinde ve Mevlevihane binasının batısında yer alan hamam (fotoğraf. 1), Külliyenin en uç

köşesinde gözden uzak bir mevkide olması nedeniyle ihmale uğramış, son senelere kadar hiçbir onarım görmemiştir.

1971 yılında Vakıflar Genel Müdürlüğü tarafından yaptırılan hafriyat ve temizleme çalışmaları neticesinde binanın içini ve üstünü dolduran toprak dolgu temizlenmiş (fotoğraf. 2), rö-löve projesi hazırlanmıştır.

Takriben 11.00 - 8.50 metre ebadında dikdörtgen planlı bir yapı olan hamamın moloz taş ile örtülü dış beden duvarları ile üst yapısının bir kısmı yıkık vaziyettedir. Sıralı moloz taş ile örülen dış beden duvarlarının üst kısımları yıkık vaziyette olduğundan silme izi tesbit etmek mümkün olamamıştır.

Üzerinde giriş kapısının da bulunduğu güney cephe duvarı 11.00 metre uzunluğunda ve takriben 3.75 metre yüksekliğindedir. Üst kısmı yıkık olduğundan tam yüksekliğini tesbit etmek mümkün değildir. (fotoğraf. 3). Güney cephe duvarının doğu ucunda 50 cm. genişliğinde, üzeri ahşap lento ve kemerli ufak bir pencere açıklığı mevcuttur. (fotoğraf. 4) Pencerenin yerden yüksekliği 1.50 metredir. Pencereden batıya doğru 2.07 metre mesafede 20x23 cm. ebadında kare bir açıklık; (fotoğraf. 5) bu açıklığın 1.80 metre batısında giriş kapısı yer almaktadır. (fotoğraf. 5-6) üzeri yarım daire-kemerli bir açıklık şeklinde olan kapı, 72 cm. genişliğinde olup 105 cm. genişlikte dikdörtgen bir çerçeve içinde yer almaktadır. Kapının batısında ise yine dikdörtgen çerçeve içinde sivri kemerli bir niş bulunmaktadır. (fotoğraf. 7)

Doğu duvarı da güney duvarı gibi sıralı moloz taş ile inşa edilmiştir, ve kuzey ucu kayalıklara saptanmış vaziyettedir. (fotoğraf. 8) Cephe üzerinde en güney uçta dikdörtgen bir muhdes kapı bulunmaktadır (fotoğraf. 3) (W.C. ye açılan) Doğu cephesinin takriben orta kısmında kitâbe taşı ile onun üzerinde ufak bir pencere deliği bulunmaktadır. (fotoğraf. 9) Cephenin en kuzey ucunda ise sonradan doldurulmuş intibamı veren bir kısım görülmektedir. Doğu cephe duvarı üzerindeki kitâbede;

..... imareti es-sultan'-il muazzam  
e'zamn Alaeddünya ve'd-din abu'l feth Keykubad bin  
..... abduz-zaif Tuğrul bin. ....fisene

sözleri bulunmaktadır.

Güney duvarı üzerindeki giriş kapısı ile, üzeri iki çapraz tonozla örtülü bir hacma girilmektedir. (fotoğraf. 10) (1.98x4.19 m. ebadında) Tonozlar kısmen yıkıktır. Bu hacmin doğusundaki bir kapı (0.58 m. genişliğinde) vasıtasıyla yapının güney-doğu köşesinde yer alan üzeri beşik-tonozlu ufak hacma geçilmektedir. Ancak bu kapı bugün moloz taş ile kapatılmış durumdadır. 1.99x1.99 metre ebadındaki bu hacma giriş doğu duvarı üzerindeki muhdes kapı vasıtasıyla sağlanmakta olup, W.C. olarak kullanılmaktadır. (fotoğraf. 10)

Çapraz tonozlu dikdörtgen giriş hacminin kuzeyinde bulunan kapı vasıtasıyla 3.36x3.56 metre ebadında kare bir hacme geçilmektedir. (fotoğraf. 11) Kalan izlerden kubbe ile örtülü olduğu anlaşılan bu hacmin batı duvarı ortasında bir pencere boşluğu bulunmaktadır. Yıkanmalık-sıcaklık olarak kullanıldığı tahmin edilen bu kısmın yıkık kubbesine geçiş takriben 1.00 metre yüksekliğindeki üçgen bant vasıtasıyla sağlanmıştır. (fotoğraf. 12) Geçiş bandının orta kısımlarında kalp, üçgen gibi çeşitli şekillerde nişler mevcuttur (fotoğraf. 11-13-14).

Çapraz tonozlu dikdörtgen giriş hacminin batısında ve giriş hacmi ile bir kemer vasıtasıyla ayrılan üzeri kubbeli kare bir hacim yer almaktadır. (3.30x2.83 (metre ebadında) Kubbeye geçiş köşelerde bulunan düz üçgenler (pandantifler) vasıtasıyla sağlanmıştır. Muhtemelen hamamın ılıklığı olan mekanın batı ucu havuz haline getirilmiştir.

İhlâkığın kuzeyindeki bir kapı vasıtasıyla yine kubbeyle örtülü 3.00x3.50 metre ebadındaki bir odaya geçilmektedir. Yıkanma gavesi ile kullanılan bu kısmın yukarıda izah edildiği gibi sıcaklığa

açılan bir pencere boşluğu mevcuttur. Kubbeye geçiş sıcaklık kısmında olduğu gibi üçgen bant vasıtasıyla olmaktadır. Kubbe üzerinde avdınlık delikleri mevcuttur.

Yapının kuzey-doğu ucunda, içine girilemeyen ve kuzey-güney doğrultusunda uzanan tonozla örtülü dikdörtgen bir hacim mevcuttur. Sıcaklık kısmına açılan bir penceresi mevcut olan hacmin, hamamın su deposu olması ihtimali kuvvetlidir. Bu intiba ile hamamın yok olan külhanının yapının doğusunda olması kuvvetle muhtemeldir. Hamamda bugün bulunmayan soyunmalık hacminin de; yapının önünde (güneyinde) yer aldığı, izi mevcut olmadığına göre muhtemelen ahşaptan yapılmış olduğunu söyleyebiliriz.

#### YAPILAN ONARIMLAR:

Bilindiği gibi Yivli Minare Külliyesi Antalya İlinin gerek kültür, gerekse turizm açısından en önemli eserlerinin başında gelmektedir.

Vakıflar Genel Müdürlüğünün Yivli Minare Külliyesinde bugüne kadar yapmış olduğu çalışmalarda; Yivli Minare ve Camii, Medrese giriş cephesi, Mevlevihane, Zincirkıran Mehmet Bey ve Nigâr Hatun türbelerinin onarımlarını tamamlamıştır.

Yukarıda yapının tanıtılması bölümünde bahsedildiği gibi; 1971 yılında Vakıflar Genel Müdürlüğü tarafından hamamda hafriyat ve temizleme işleri yapıldıktan sonra rö-löve ve restorasyon projeleri hazırlanmıştır. Hamamın restorasyon çalışmaları Gayrimenkul Eserler ve Anıtlar Yüksek Kurulunun kararı doğrultusunda; Vakıflar Genel Müdürlüğünün 1982 yılı onarım programına alınarak başlatılmış, büyük bir kısmı da bitirilmiştir.

Restorasyon kriterleri seçilirken; hamamın uygun bir fonksiyon kazanması yerine, turistik amaç ve korunması ilke olarak benimsenmiştir.

Restorasyon çalışmalarını özetlersek;

Giriş hacminin üst örtüsünü teşkil eden yıkık durumdaki iki çapraz tonoz ile, giriş mekanının kuzeyindeki sıcaklık hacminin yıkık kubbesi imitasyon tuğlası ile tamamlanmıştır. Yapılan çapraz tonoz ve kubbe ile sağlam durumdaki kubbelerin üzerleri tesviye betonu + demirli mozaik ile tecrit edilmiştir. Çatı suyu güney cephede yapılan iki adet çörtenle alınmıştır.

Giriş mekanı ile doğusunda kalan tonozla örtülü küçük hacim arasındaki sonradan yapılmış olan moloz duvar açılarak iki hacim arasındaki bağlantı sağlanmıştır.

Hamam döşemesinde cehennemlik araştırması yapılarak, bulunan izlere göre tuğla ile örülüp, üzeri beton plakalarla kapatılmıştır.

Sıcaklık hacimlerinin kenarlarına 40 cm. yüksekliğinde, 60 cm. genişliğinde oturma şekilleri yapılmıştır. Bütün döşeme, seki üzerleri ve yan duvarlar (seki üzerinden 90 cm. yüksekliğe kadar) mermerle kaplanmıştır.

Giriş hacmi, W.C. hacmi, ılıkılık ve sıcaklık hacimlerinde duvar ve tavan sıvaları raspa edilerek yeniden yapılmıştır.

Hamamın güney ve doğu cephesinde kabartma derz yapılmıştır.

Elektrik tesisatı, badanası, kapı doğramaları, aydınlık deliklerinin telli cam ile kapatılması işleri ise 1983 yılında yapılacaktır.

#### Faydalanılan Kaynaklar:

1. "Kitabe", Vakıflar Genel Müdürlüğü, Abideler Şubesi arşivinden
2. Türkiye'de Vakıf Abideler ve Eski Eserler, Cilt. 1, Ankara 1972. sayfa. 507 - 522.
3. 1967 Antalya İl Yıllığı



FOTO: 1  
Antalya Hamamı'nın  
genel görünümü



FOTO: 2  
Hamamın onarım öncesi durumu

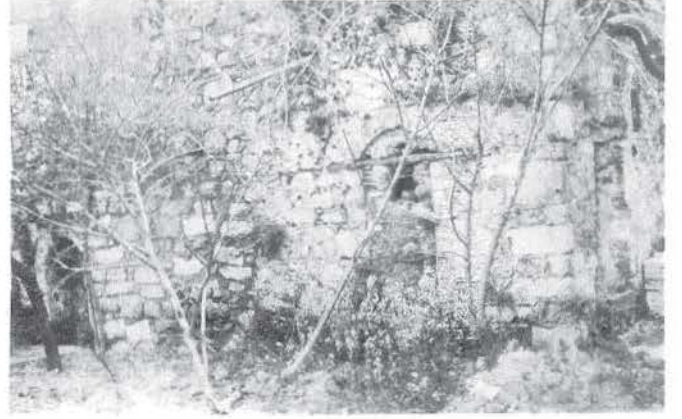


FOTO: 3  
Onarım öncesi güney cephe

FOTO: 4  
Güney cephe



FOTO: 5  
Güney cephe





FOTO: 6  
Güney cephe



FOTO: 7  
Güney cephe giriş kapısı



FOTO: 9  
Doğu cephesindeki kitabe

FOTO: 8  
Doğu cephesi



FOTO: 10  
Onarım öncesi giriş hacmi

FOTO: 11  
Onarım öncesi yıkılmalık hacmi



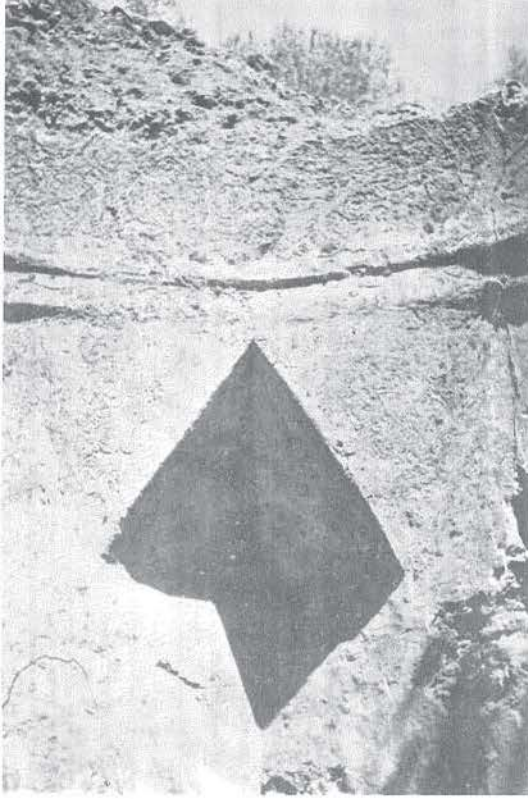


FOTO:12  
Köşe geçiş pandantifi



FOTO:13  
Duvar nişleri

FOTO:15  
Antalya  
Yivli Minare Külliyesi  
Hamamı (onarım sonrası)

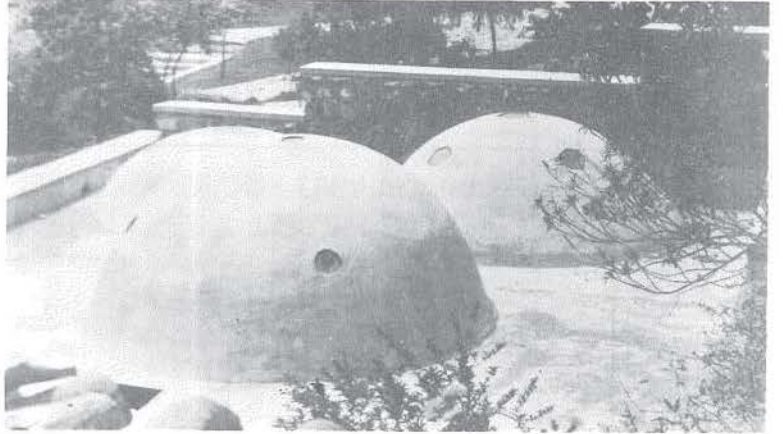


FOTO:14  
Duvar nişleri

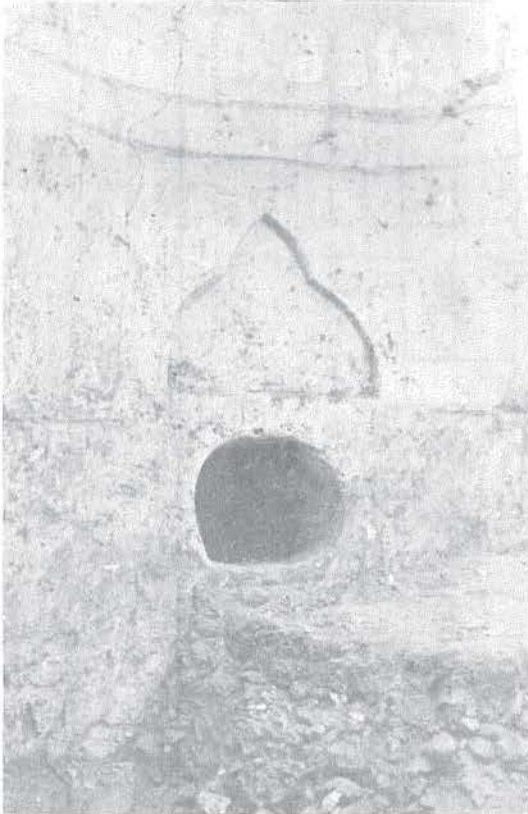
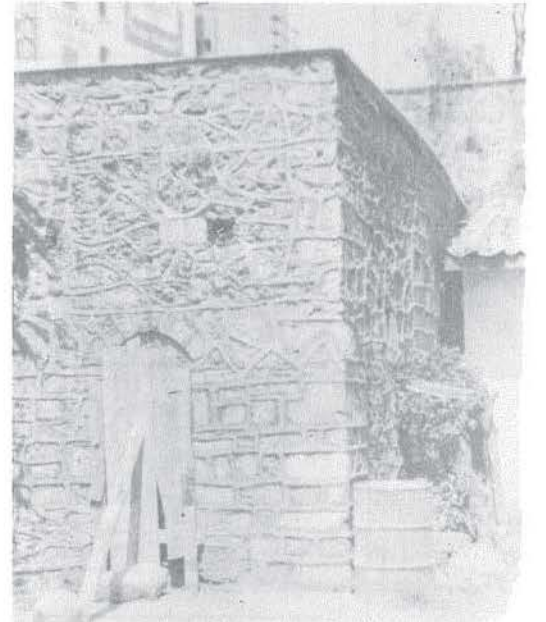
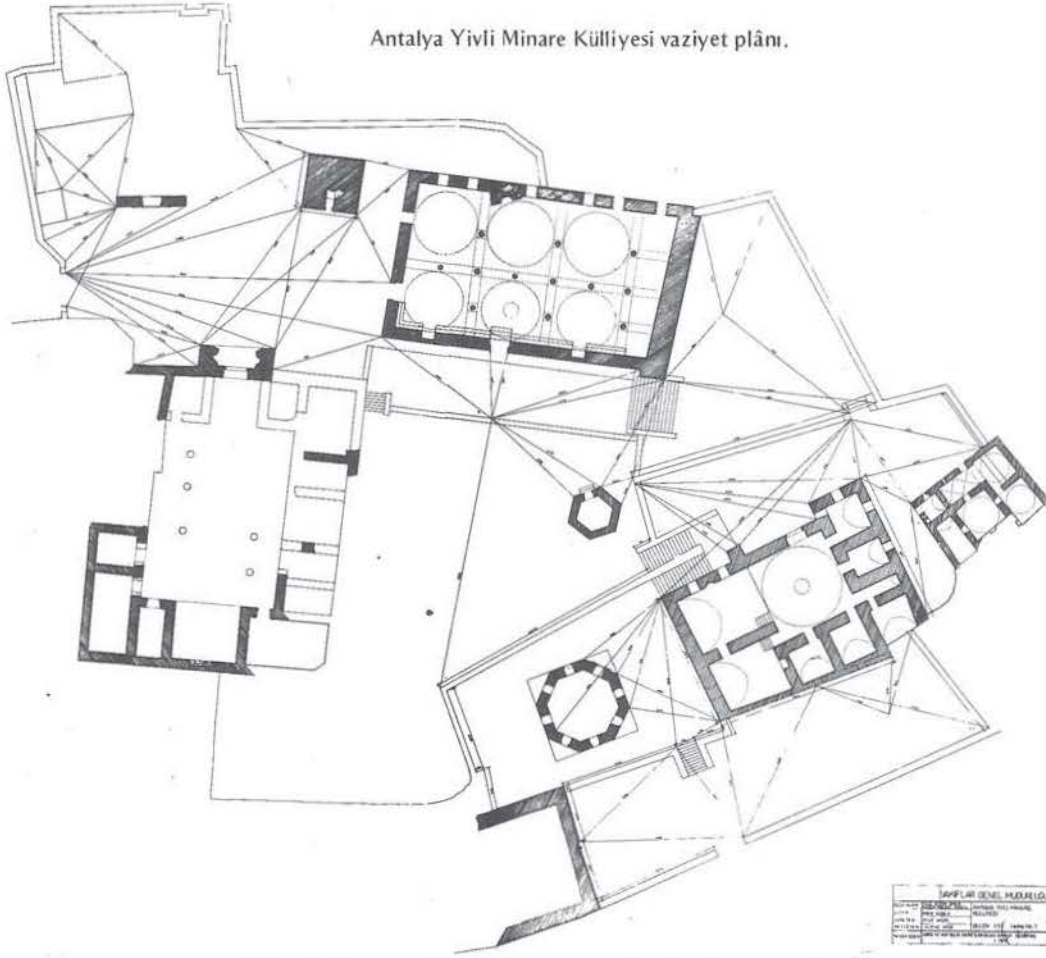


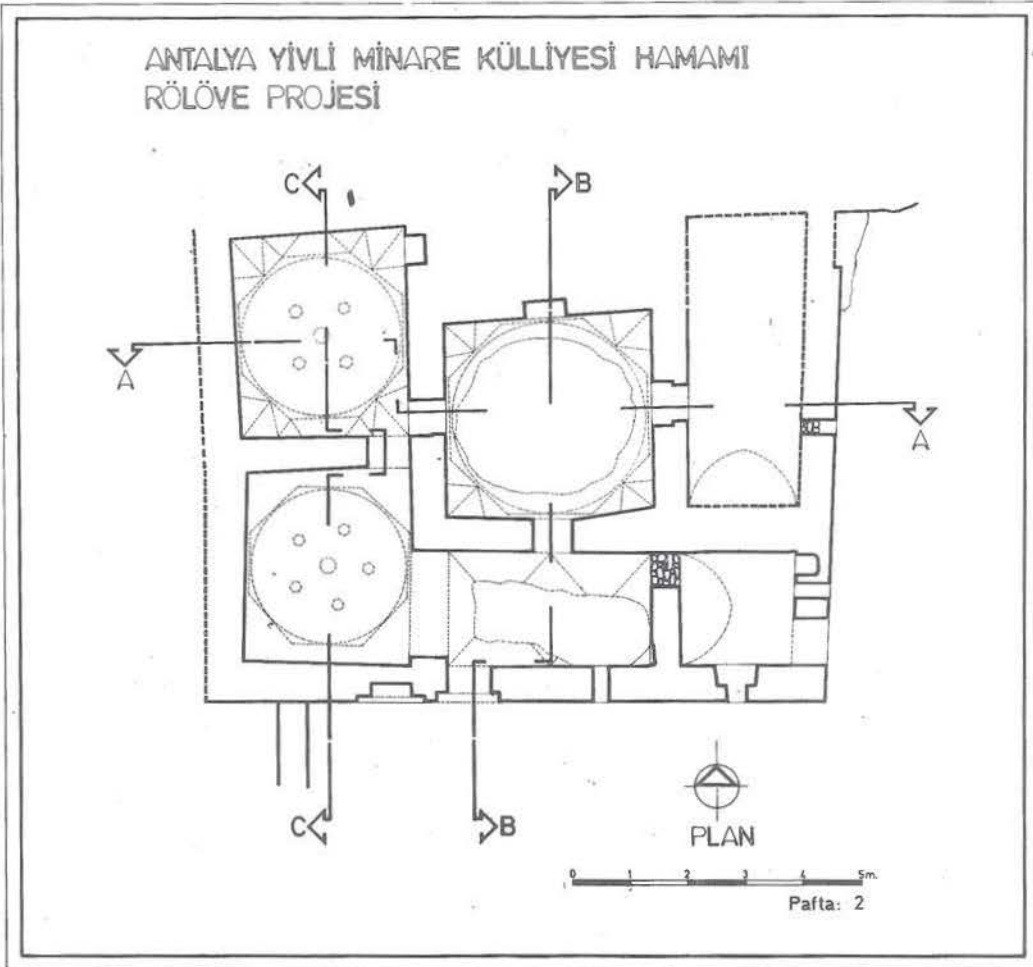
FOTO:16  
Hamamın  
kabarma derzleri  
(onarım sonrası)



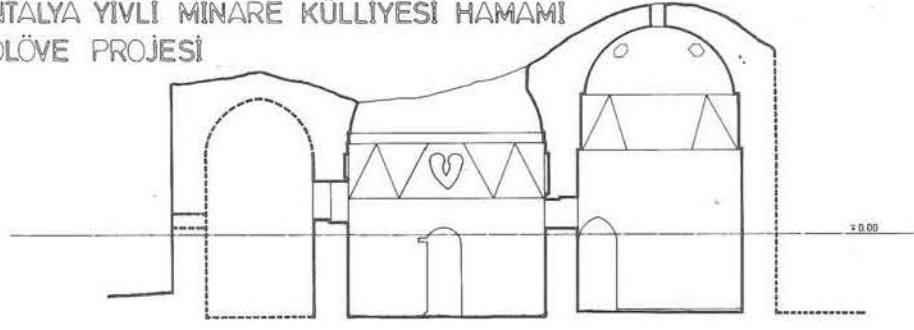
Antalya Yivli Minare Külliyesi vaziyet plânı.



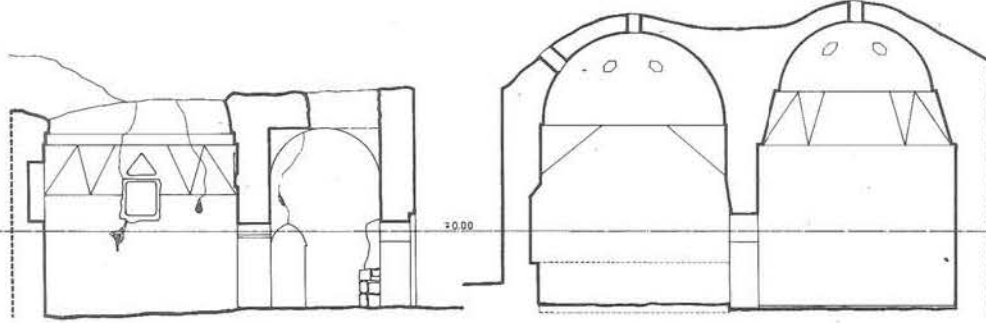
ANTALYA YİVLİ MİNARE KÜLLİYESİ HAMAMI  
RÖLÖVE PROJESİ



ANTALYA YIVLİ MİNARE KÜLLİYESİ HAMAMI  
RÖLÖVE PROJESİ



A-A KESİTİ



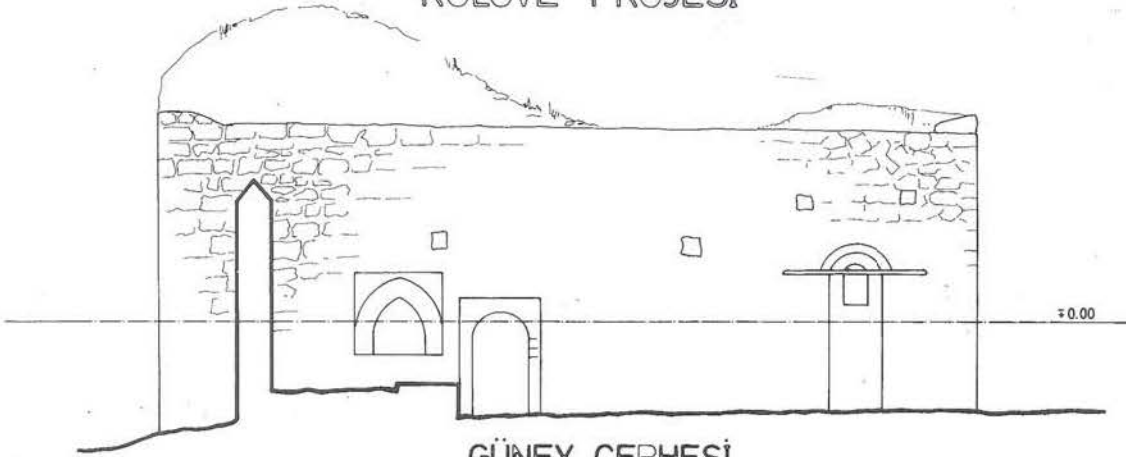
B-B KESİTİ

C-C KESİTİ

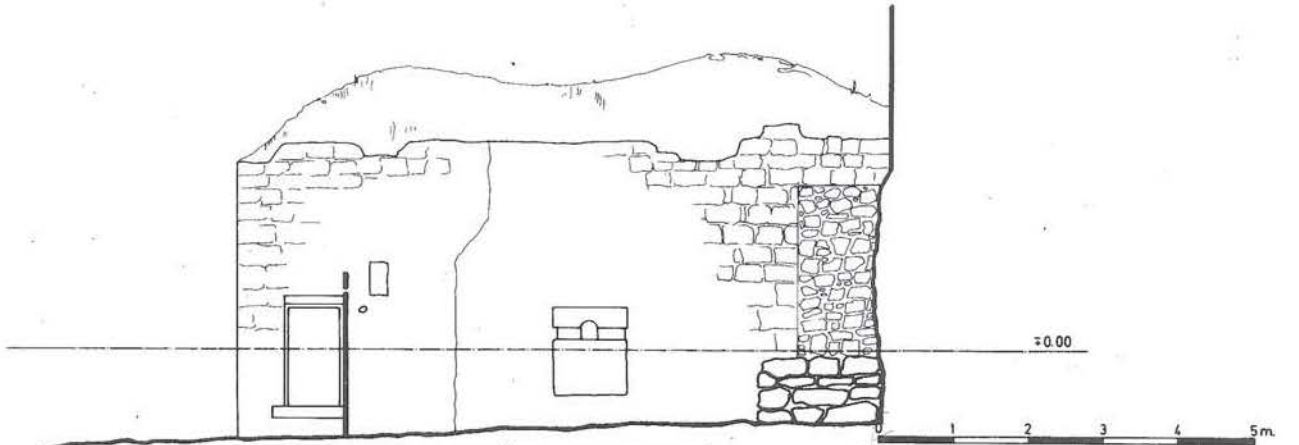
0 1 2 3 4 5m

Pafta: 3

ANTALYA YIVLİ MİNARE KÜLLİYESİ HAMAMI  
RÖLÖVE PROJESİ



GÜNEY CEPHESİ



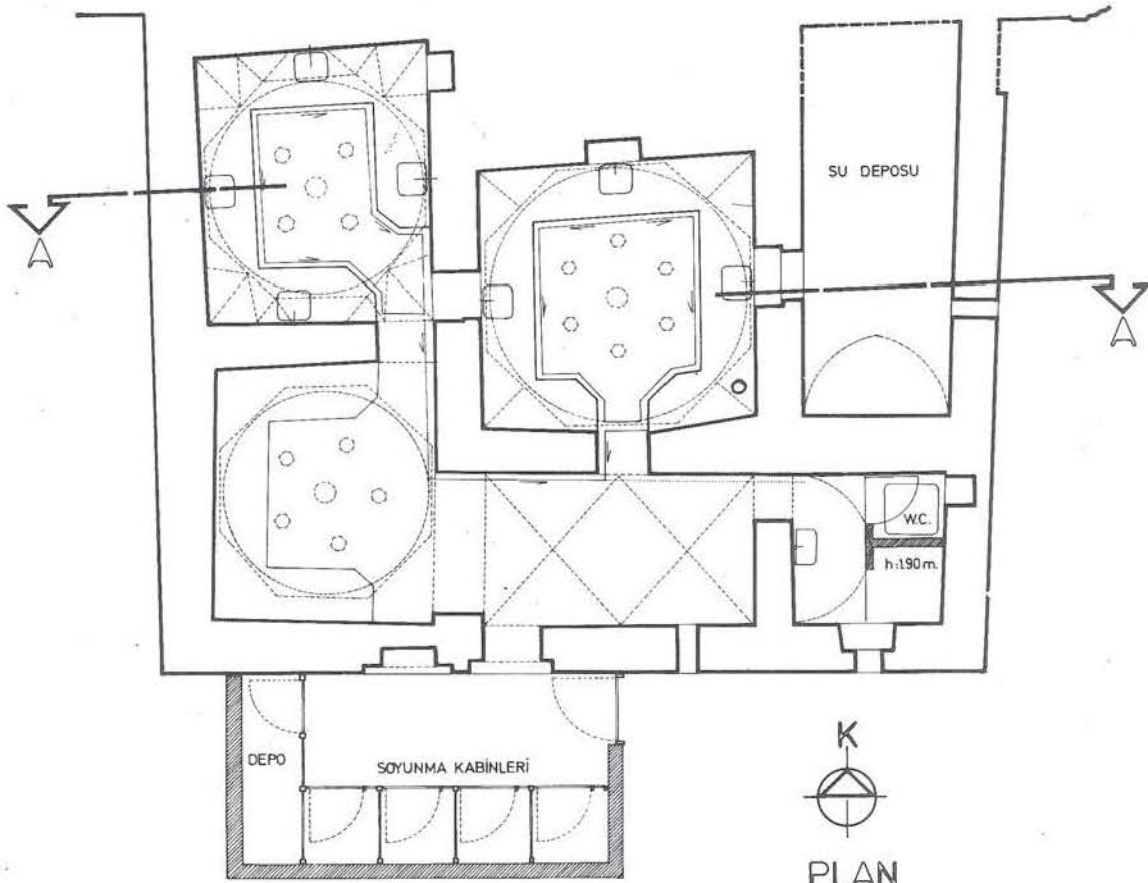
DOĞU CEPHESİ

1 2 3 4 5m

Pafta: 4



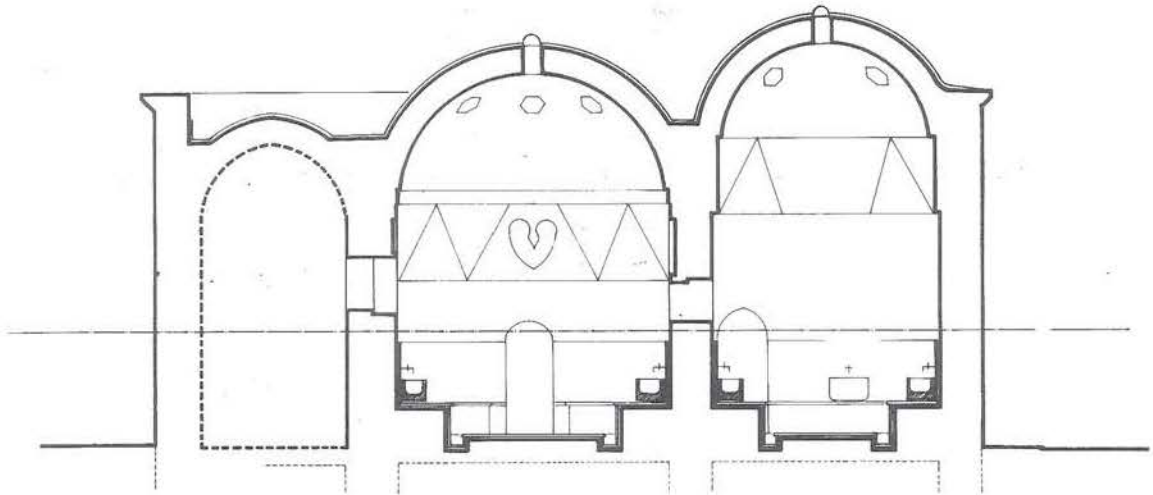
ANTALYA YIVLİ MİNARE KÜLLİYESİ HAMAMI  
RESTORASYON PROJESİ



0 1 2 3 4 5m.

Pafta: 5

ANTALYA YIVLİ MİNARE KÜLLİYESİ HAMAMI  
RESTORASYON PROJESİ

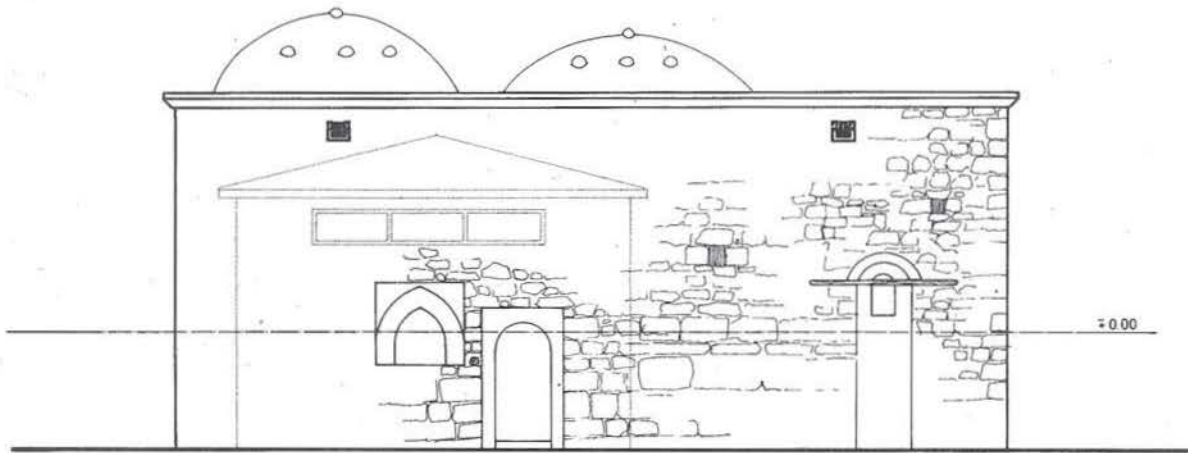


A-A KESİTİ

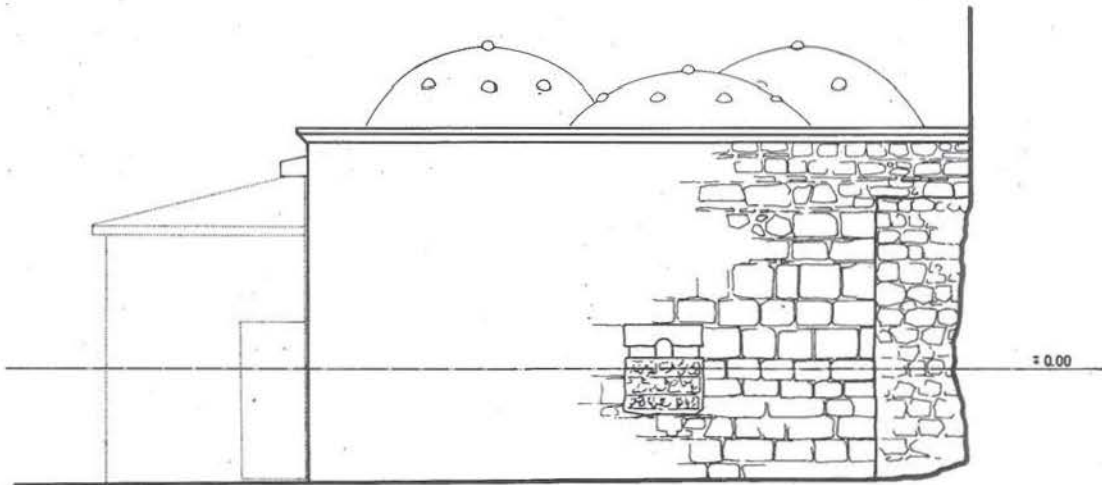
0 1 2 3 4 5m.

Pafta: 6

ANTALYA YIVLİ MİNARE KÜLLİYESİ HAMAMI  
RESTORASYON PROJESİ



GÜNEY CEPHESİ



DOĞU CEPHESİ

0 1 2 3 4 5m.

Pafta: 7