



ERZİNCAN TARİHİ



1. CİLT



ERZİNCAN TARİHİ
CİLT I
“ESKİÇAĞ, SANAT TARİHİ ve ARKEOLOJİ”

Editörler

Doç. Dr. İbrahim ÜNGÖR
Dr. Öğr. Üyesi Funda NALDAN

Bu kitabın tüm hakları Erzincan Valiliği ve
Erzincan Binali Yıldırım Üniversitesi Rektörlüğü'ne aittir.
Kitapta yer alan bölümlerdeki tüm sorumluluk yazarlarına aittir.

Kaynak gösterilerek alıntı yapılabilir.

Haberleşme Adresi:

Erzincan İl Kültür ve Turizm Müdürlüğü

Atatürk Mahallesi Kültür Merkezi

Bariş Manço Park İçi

Telefon:0 446 214 30 79

Faks:0 446 214 80 22

E-Posta:iktm24@kulturturizm.gov.tr

Erzincan Valiliği Yayınları

Erzincan Binali Yıldırım Üniversitesi Yayınları

ISBN: 978-975-17-4615-3

Erzincan-2020

ERZİNCAN CAMİLERİ*

Dr. Öğr. Üyesi Funda NALDAN**

Erzincan Camileri başlıklı bu çalışmada Erzincan ili merkez, ilçe ve köy sınırları içinde günümüze kadar gelebilen camiler ele alınmıştır. Bu camilerden bir tanesi Akkoyunlu, kalanların tamamı Osmanlı Döneminde inşa edilmiştir. Camilere ait Başbakanlık Osmanlı Arşivleri ile Vakıflar Genel Müdürlüğü Arşivleri'nde bulunan arşiv kayıtları taranmıştır. Bu kayıtlar içinde kuşkusuz Hurufat defterlerinde vakıf kurumları ile ilgili önemli bilgiler vardır. Bu defterler tarandığında Erzincan merkezde 1691- 1834 yılları arasında 120 cami, 130 mescid, Üzümlü (Cimin)'de 1706- 1834 tarihleri arasında 4 cami, Kemaliye (EğİN)'de 1630-1833 tarihleri arasında 78 cami ve 12 mescid, Kemah'ta 1681-1821 tarihleri arasında 40 adet cami ve 12 adet mescid, Refahiye (Gercanis)'de 1426- 1771 tarihleri arasında 35 cami ve 1 adet mescid ve Tercan'da 1696-1829 tarihleri arasında 25 cami ve 6 adet mescidin adı geçmektedir. Ilıç ilçesi, Osmanlı Dönemi'nde Kemaliye'ye bağlı köy olduğundan ilçenin ismi, Kemaliye hurufat defterlerinde geçmektedir. Bu ilçede 1754-1830 tarihleri arasında 1 adet caminin olduğunu öğrenmekteyiz. Kemaliye ilçesine bağlı bazı köy isimleri, Kemaliye hurufat defterlerinde olmayıp Arabgir hurufat defterlerinden taranmıştır. Hurufat kayıtlarında¹ Erzincan ili genelinde toplam 301 adet cami ve 160 adet mescidin ismine rastlanmaktadır. Toplamda 461 cami-mescidden farklı adlarla yazılan 28 yapıyı çıkardığımızda geriye 433 cami-mescid kalmaktadır. Bu kayıtlarda adı geçen camilerden 38 tanesi ayaktadır. Bunlardan da kayıtlarda daha erken tarihli olan günümüze gelebilen 13 cami 18.- 19. yy. larda yeniden yapılmıştır. Diğer 59 cami de 15 yy. – 20. yy. başları arasında inşa edilmiştir. Geriye kalan 395 yapı genellikle depremlerden ve az da olsa tahribatlardan dolayı yıkılmıştır. Arşiv belgelerinde adı geçen camilere sayfa sayısını artırdığından bu çalışmada yer verilmemiştir.

Mevcut 72 yapıdan 4 tanesi kubbe ile geri kalan 68 tanesi düz ahşap tavanla örtülüdür. 1 cami yıkılmış haldedir. Yapılarda ağırlıklı alçı ve ahşap süsleme vardır. Bunun yanı sıra kalem işi, taş süsleme de görülmekle birlikte sadece Kiremitçi Mustafa Ağa Camisi (Orta Camisi)'nde de çini süsleme mevcuttur. Çevrede bulunan malzemeye yapılar inşa edilmiştir. Ağırlıklı olarak taş ve ahşap malzemenin yanı sıra tuğla, kerpiç kullanılmıştır.

* Bu çalışma, Gazi Üniversitesi Sosyal Bilimler Enstitüsü Sanat Tarihi Anabilim Dalı'nda Prof. Dr. Mehmet Zeki İbrahimgil tarafından yürütülen "Erzincan İli Cami Mimarisi" başlıklı doktora tezinden üretilmiştir. Bkz. Naldan, F., Erzincan İli Cami Mimarisi, Gazi Üniversitesi Sosyal Bilimler Enstitüsü Sanat Tarihi Anabilim Dalı, Ankara, 2016.

** Erzincan Binali Yıldırım Üniversitesi, fnaldan@erzincan.edu.tr

¹ Bu kayıtlarda adı geçen vakıf kurumları için bkz. Hurufat defterlerinde adı geçen vakıf eserlerle ilgili çalışmalar için bkz. Naldan, F. (2018). "Hurufat Defterlerine Göre 19. Yüzyılın İlk Çeyreğinde Kemah Kazasında Türk Mimarisi", *İnönü Üniversitesi Kültür ve Sanat Dergisi*, S.4/1, s. 85-95. aynı yazar, (2018). "Hurufat Defterlerine Göre Kemah Kazası'ndaki Tekke, Zaviye ve Medreseler", 22. *Uluslararası Ortaçağ ve Türk Dönemi Kazıları ve Sanat Tarihi Araştırmaları Sempozyumu (24-26 Ekim 2018)* (Tam Metin Bildiri), İstanbul, (baskıda), aynı yazar, (2019). "Hurufat Defterlerine Göre Erzincan Merkez ve Köylerindeki Yapılar", *Uluslararası Erzincan Tarihi Sempozyumu* (özet bildiri 26-28 Eylül 2019), Erzincan.

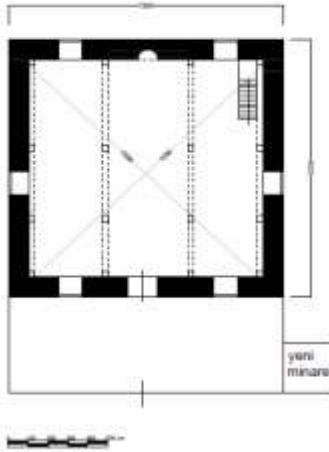
Erzincan'da yaptığımız incelemeler sonucunda il deprem kuşağında olduğu için camilerin çoğu günümüze kadar gelememiştir.

Katalogda mevcut yapıların inşa kitabesi olmayanların tarihlemeleri tarafımızdan yapılmıştır. Ayrıca daha önce yapılan çalışmalarda, çoğu caminin tarihlemesi yanlış yapılmıştır. Örneğin; Yeşilyamaç (Gešo) Köyü İbrahim Ağa Camisi, Refahiye Hacı Mehmet Ağa Camisi gibi. Bu camilerin kitabeleri ilk olarak adı geçen tezde tarafımızdan okunarak kayıtlara geçmiştir. Kemaliye ilçesinde hemen hemen her caminin çevresinde veya camiye bitişik olarak yapılmış çeşmeler vardır. Bu çeşmelerin üzerinde bulunan kitabesinden çeşmelerin ne zaman yapıldığını öğrenmiş oluyoruz. Cami tarihlemelerinde de çeşme ile bağlantı kurulmaya çalışılmıştır.

1. Erzincan Merkez İlçe Köylerindeki Camiler

Bahçeli (Hah) Köyü Hacı Veli Camisi

Caminin inşa kitabesi bulunmamaktadır. Yapı 19.yy. özellikleri göstermektedir. Cami, dikdörtgen planlı, içten düz ahşap tavan dıştan kırma çatı ile örtülüdür. Mihraba dik uzanan üç sahından meydana gelen plan tipine sahiptir.



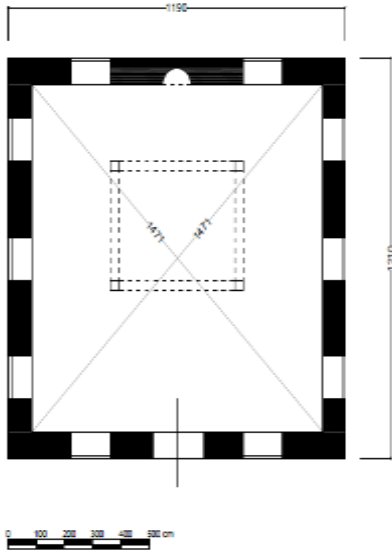
Çizim 1: Hacı Veli Camisi planı



Foto. 1: Hacı Veli Camisi , batıdan görünüş

Bayırbağ (Biteriç) Köyü Hacı Abdalbaki Ağa Camisi

Harime giriş kapısı üzerinde bulunan inşa kitabesinden yapının Abdalbaki Ağa tarafından 1753-54 yılında inşa edildiği anlaşılmaktadır. Cami, kare planlı, içten düz ahşap tavan dıştan kırma çatı ile örtülüdür. Harim, dört ahşap direk ve duvarlar tarafından taşınan üst örtüye sahiptir. Cami ana kütleleri inşa malzemesi ahşap hatıllı yığma moloz taştır.



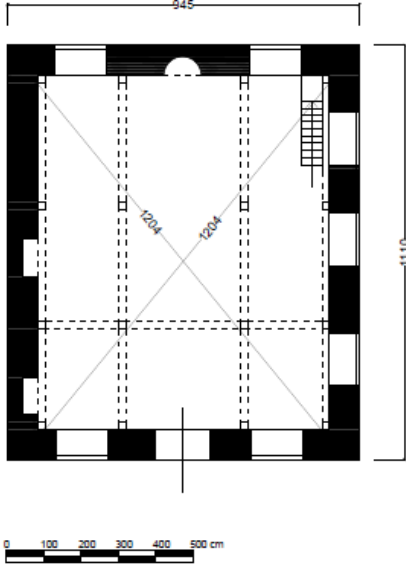
Çizim 2: Hacı Abdalbaki Ağa Camisi planı



Foto.2: Hacı Abdalbaki Ağa Camisi iç mekandan görünüş

Cevizli (Şoha) Köyü Camisi

Caminin inşa kitabesi bulunmamaktadır. Yapı, plan ve mimari özelliklerinden dolayı 19.yy.a tarihlendirilmiştir. Cami, dikdörtgen planlı, içten düz ahşap tavan dıştan kırma çatı ile örtülüdür. Mihraba dik üç sahnı plan tipine sahiptir.



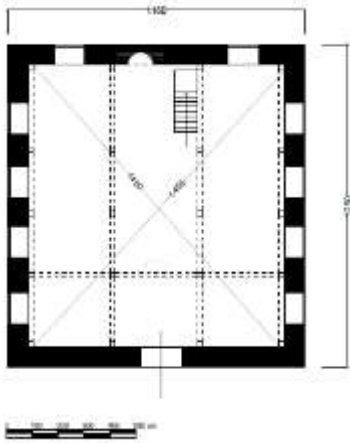
Çizim 3: Cevizli Köyü Camisi planı



Foto. 3: Cevizli Köyü Camisi kuzeybatıdan görünüş

Değirmen (Zetkiğ) Köyü Camisi

Caminin inşa kitabesi bulunmamaktadır. Yapı, plan ve mimari özelliklerinden dolayı 19.yy.a tarihlendirilmiştir. Cami, dikdörtgen planlı, içten düz ahşap tavan dıştan kırma çatı ile örtülüdür. Mihraba dik uzanan üç sahından meydana gelen plan tipine sahiptir.



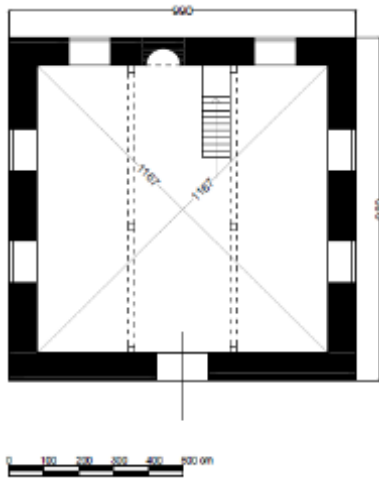
Çizim 4: Değirmen Köyü Camisi planı



Foto.4: Değirmen Köyü Camisi kuzeyden görünüş

Geçid Köyü Camisi

Caminin inşa kitabesi bulunmamaktadır. Yapı plan ve mimari özelliklerinden dolayı 19.yy. sonu 20.yy. başına tarihlendirilmiştir. Cami, kare planlı, içten düz ahşap tavan dıştan kırma çatı ile örtülüdür. Mihraba dik uzanan üç sahından meydana gelen plan tipine sahiptir. Cami ana kütlesi ahşap hatıllı yığma moloz taş ile inşa edildiği dökülen beton sıva izlerinden anlaşılmaktadır.



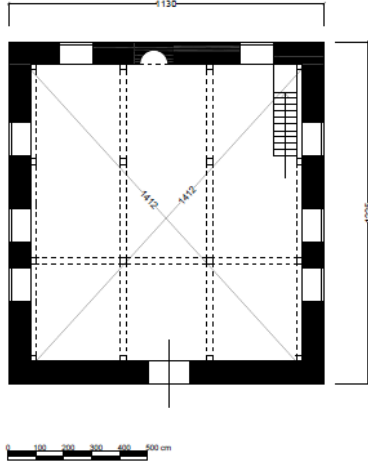
Çizim 5: Geçid Köyü Camisi planı



Foto.5: Geçid Köyü Camisi iç ekinden görünüş

Karatuş Köyü Hacı Beşir Camisi

Caminin inşa kitabesi bulunmamaktadır. Yapı, plan ve mimari özelliklerinden dolayı 19.yy. sonlarına tarihlendirilmiştir. Cami, dikdörtgen planlı, içten düz ahşap tavan dıştan kırma çatı ile örtülüdür. Mihraba dik uzanan üç sahından meydana gelen plan tipine sahiptir.



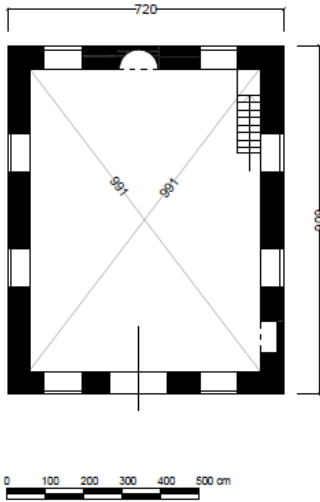
Çizim 6: Hacı Beşir Camisi planı



Foto.6: Hacı Beşir Camisi iç mekandan görünüş

Keklikkayası (Celabuzur) Köyü Camisi

Caminin inşa kitabesi bulunmamaktadır. Yapı, plan ve mimari özelliklerinden dolayı 19. yy. sonu 20.yy. başına tarihlendirilmiştir. Cami, dikdörtgen planlı, tek sahınlı, içten düz ahşap tavan dıştan kırma çatı ile örtülüdür.



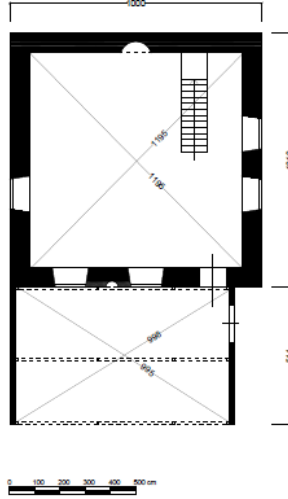
Çizim 7: Keklikkayası Köyü Camisi planı



Foto. 7: Keklikkayası Köyü Camisi kuzeydoğudan görünüş

Kilimli (Tılhas) Köyü Camisi

Caminin inşa kitabesi bulunmamaktadır. Yapı, plan ve mimari özelliklerinden dolayı 20.yy.ilk çeyreğine tarihlendirilmiştir. Cami, kare planlı, içten düz ahşap tavan dıştan kırma çatı ile örtülüdür. Mihraba dik uzanan üç sahından meydana gelen plan tipine sahiptir.

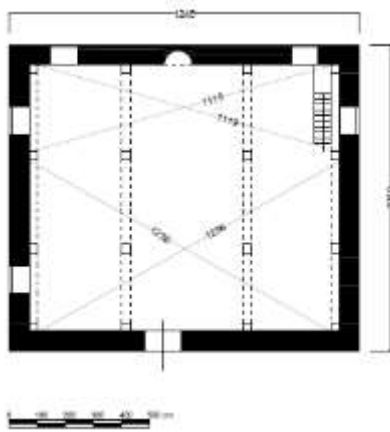


Çizim 8: Kilimli Köyü Camisi planı

Foto. 8: Kilimli Köyü Camisi kuzeyden görünüş

Molla Köyü Molla Ahmet Pekerici Camisi

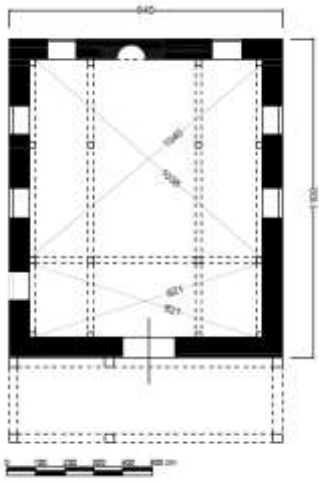
Caminin inşa tarihi ile ilgili herhangi bir kitabeye rastlanmamıştır. Cami batı duvarı üzerinde "Molla Köyü Cami 1937" Türkçe yazılı levha vardır. Yapının, plan ve mimari özelliklerinden dolayı 19.yy.da inşa edilmiş olabileceği anlaşılmaktadır. Cami, dikdörtgen planlı, içten düz ahşap tavan dıştan kırma çatı ile örtülüdür. Mihraba dik uzanan üç sahından meydana gelen plan tipine sahiptir.



Çizim 9: Molla Ahmet Pekerici Camisi Foto.9: Molla Ahmet Pekerici Camisi

Soğukoluk (Çorhasa) Köyü Camisi

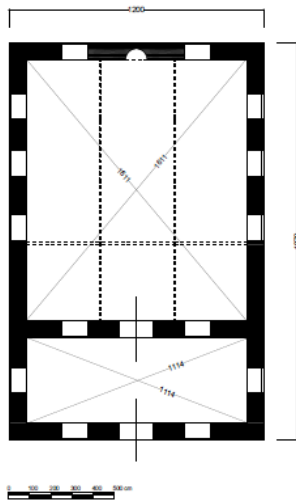
Caminin inşa kitabesi bulunmamaktadır. Yapı, plan ve mimari özelliklerinden dolayı 20.yy.ın ilk çeyreğine tarihlendirilmiştir. Cami, dikdörtgen planlı, içten düz ahşap tavan dıştan kırma çatı ile örtülüdür. Mihraba dik uzanan üç sahından meydana gelen plan tipine sahiptir.



Çizim 10. Soğukoluk Köyü Camisi planı Foto.10. Soğukoluk Köyü Camisi iç mekandan görünüş

Ulu (Şıhlı) Köyü Ali Bey Camisi

Caminin inşa kitabesi bulunmamaktadır. Yapı, plan ve mimari özelliklerinden dolayı 20.yy.ın ilk çeyreğine tarihlendirilmiştir. Cami, dikdörtgen planlı, içten düz ahşap tavan dıştan kırma çatı ile örtülüdür. Mihraba dik uzanan üç sahından meydana gelen plan tipine sahiptir. Cami, dikdörtgen planlı, içten düz ahşap tavan dıştan kırma çatı ile örtülüdür.

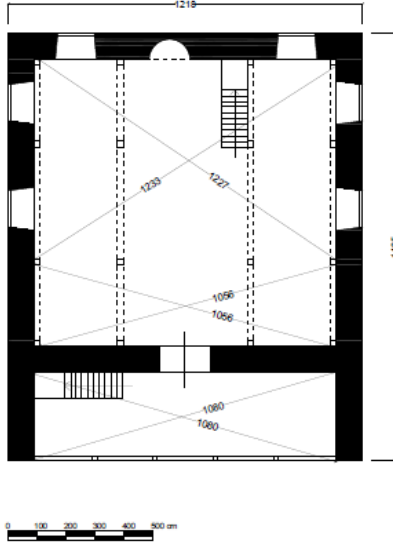


Çizim 11: Ali Bey Camisi planı

Foto.11. Ali Bey Camisi iç mekandan görünüş

Yalınca (Mığısı) Köyü Hacı Ahmet Ağa Camisi

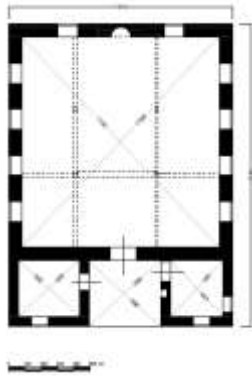
Caminin inşa kitabesi bulunmamaktadır. Yapı, plan ve mimari özelliklerinden dolayı 17.yy.sonu 18.yy. başına tarihlendirilmiştir. Cami, dikdörtgen planlı, içten düz ahşap tavan dıştan kırma çatı ile örtülüdür. Mihraba dik uzanan üç sahından meydana gelen plan tipine sahiptir.



Çizim 12. Hacı Ahmet Ağa Camisi planı Foto.12. Hacı Ahmet Ağa Camisi iç mekandan görünüş

Yaylabaşı (Kiğ) Köyü Yukarı Mahalle Camisi

Caminin inşa kitabesi bulunmamaktadır. Yapı, plan ve mimari özelliklerinden dolayı 20.yy.ın ilk çeyreğine tarihlendirilmiştir. Cami, kare planlı, içten düz ahşap tavan dıştan kırma çatı ile örtülüdür. Mihraba dik uzanan üç sahından meydana gelen plan tipine sahiptir.



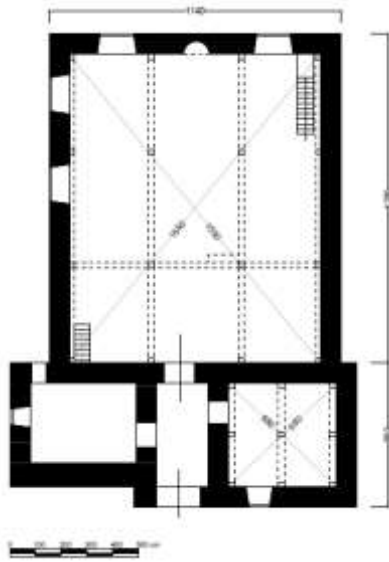
Çizim 13. Yukarı Mahalle Camisi planı Foto.13. Yukarı Mahalle Camisi iç mekandan Görünüş

2. Çayırılı İlçesindeki Camiler

Cennetpınar (Aşağı Tolos) Köyü Camisi

Caminin inşa kitabesi bulunmamaktadır. Camiye giriş kapısından sonra doğusundaki mektebe açılan kapı üzerinde “*Maşallahu ta’âlâ kâne Ya müfettiha’l-ebvâb iftah lenâ hayre’l-bâb Ve mâ lem yeşâ’u lem yekûn*” yazılıdır. Bu yazının sağ alt kısmında “*Katib Hasan ve Ali Bin Mustafa*”, sol alt kısımda “*Tarih sene H.1277/M.1860*” yazılıdır. Bu mektep odası kapısının arka tarafında atkı taşı üzerine yerleştirilen ahşap levhada da yapının 1860 yılında Mahmud, Ahmed ve Hasan adlı kişiler tarafından tamir edildiği anlaşılmaktadır. Mihrapta yer alan kitabede 1693-94 tarihi geçtiğinden caminin de bu tarihte inşa edilmiş olabileceği düşünülmektedir.

Cami, dikdörtgen planlıdır. Kuzey cephede açılan kapıdan uzun giriş holüne girilir. Bu holün doğu ve batısında iki oda vardır. Harim mihraba dik üç sahnınlı, onaltı ayak ve duvarlar tarafından taşınan düz ahşap tavan örtülüdür



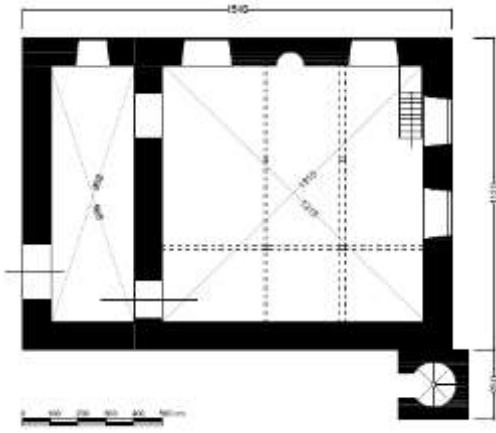
Çizim 14. Cennetpınar Köyü Camisi planı

Foto.14. Cennetpınar Köyü Camisi İç mekandan görünüş

3. Ilıç İlçesindeki Camiler

Sabırlı (Ürik) Köyü Hamid Han Camisi

Caminin doğu cephesinde camiye girişin sağlandığı kapı üzerinde altı satırlık inşa kitabesi mevcuttur. Bu kitabeye göre cami, 1894-95 yılında Hamid Han tarafından inşa ettirilmiştir. Harim, kare planlı, mihraba dik üç sahnınlıdır. Üst örtü, dört ahşap direk üzerine oturan mihraba dik iki ana kirişin üzerinde düz ahşap tavadır.



Çizim 15. Hamid Han Camisi planı

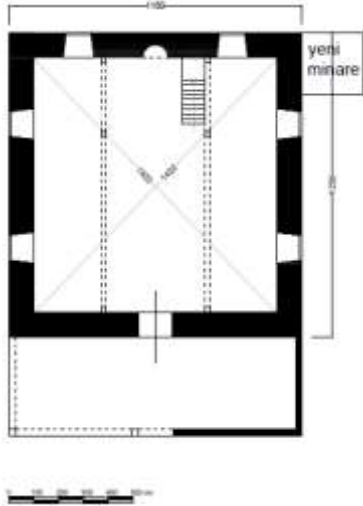


Foto. 15. Hamid Han Camisi kuzeyden görünüş

4. Kemah İlçesindeki Camiler

Ali Bin Mehmet Ağa Camisi (Beklimçay Camisi)

Caminin inşa kitabesi bulunmamaktadır. Harim giriş kapısı üzerinde “*Beklimçay Mahallesi Cami 1221*” hicri olarak 1806-07 yılına denk gelen Türkçe mermer bir kitabe vardır. Harimde güneydoğu yönde ahşap direğin üzerinde H.1240/M.1825 tarihi geçmektedir. Bu bilgiler ve plan ve mimari özelliklerinden dolayı yapı 18.yy. a tarihlendirilmiştir. Cami, kare planlı, içten düz ahşap tavan dıştan kırma çatı ile örtülüdür. Harim, sekiz direğe oturan mihraba dik uzanan iki kiriş ile mihraba dik üç sahınlı plan tipine sahiptir.

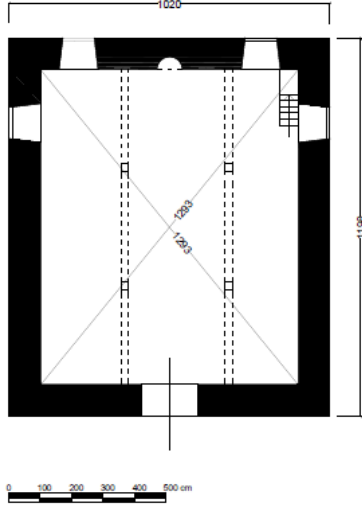


Çizim 16. Ali Bin Mehmet Ağa Camisi planı Foto.16. Ali Bin Mehmet Ağa Camisi Güneybatıdan görünüş

Ayranpınar (Marik) Köyü Seyyid Abdullah Camisi

Caminin inşa kitabesi bulunmamaktadır. Yapı, arşiv kayıtları, plan ve mimari özelliklerinden dolayı 17. yy. sonu 18.yy. başına tarihlendirilmiştir. Hurufat kayıtlarında

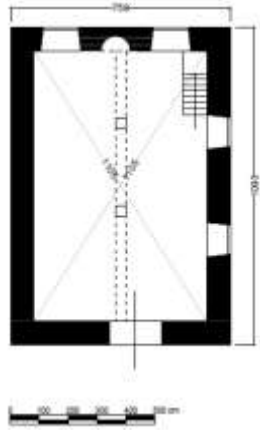
“Marik köyü Seyyid Abdullah Camisi” olarak geçen yapının Seyyid Abdullah isimli kişi tarafından yaptırıldığı anlaşılmaktadır. Cami, dikdörtgen planlı, içten düz ahşap tavan dıştan kırma çatı ile örtülüdür. Mihraba dik uzanan üç sahından meydana gelen plan tipine sahiptir.



Çizim 17. Seyyid Abdullah Camisi planı Foto.17. Seyyid Abdullah Camisi iç mekandan görünüş

Derebaşı Mahallesi (Yukarı Mahalle) Camisi

Caminin inşa kitabesi bulunmamaktadır. Yapı, arşiv kayıtları, plan ve mimari özelliklerinden dolayı 19.yy.a tarihlendirilmiştir Cami, dikdörtgen planlı içten düz ahşap tavan dıştan kırma çatı ile örtülüdür. Harim, kuzey güney ekseninde dizilen iki ahşap direk üzerine yerleştirilen ana kirişler ile mihraba dik iki sahınlı plan tipine sahiptir.



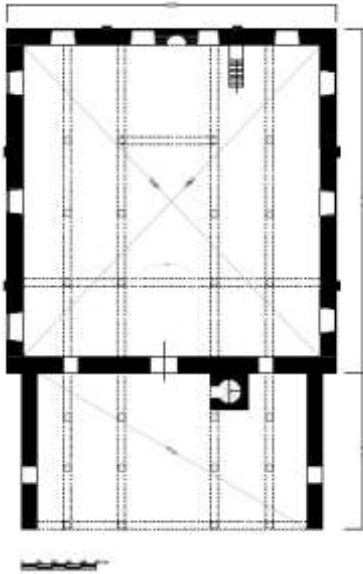
Çizim 18. Derebaşı Mahallesi Camisi planı Foto.18. Derebaşı Mahallesi Camisi Güneyden görünüş

Gülabi Bey Camisi

Gülabibey Camisi üzerinde doğu cephesinin güney kenarında, aynı cephenin kuzey ucunda, harim giriş kapısının sağ tarafında, giriş kapısının üzerinde ve mihrapta olmak üzere toplam 5 kitabe vardır.

Hurufat kayıtlarından Gülabi Bey Camisi'ne imam ve çeşitli görevlilerin atandığını öğrenmekteyiz. Bu atamalar, 1681 ile 1814 yılları arasında oldukça geniş bir zaman diliminde yapılmıştır. Gülabi Bey hamamı kitabesine göre hamam H.891/M.1486 yılında inşa edilmiştir². Gülabi Bey, Kemah'tan sonra Erzincan'da valilik (1478?- 1486?) yapmış, Gülabi Bey Hamamı da cami ile aynı anda yapılmış olmalıdır. Cami, bu bilgiler ışığında 15.yy. da inşa edilmiş olmalıdır. Harim kapısı üzerindeki kitabeye göre, Hacı Bilal Ağa tarafından 1837 yılında caminin onarımı yapılmıştır.

Caminin kitabelerinde bani ile ilgili bir bilgi olmamakla birlikte yapı, Gülabi Bey'in adını almıştır. Ancak caminin kayıtlarda da Gülabi Bey Camisi olarak bilinmesinden bu kişi ile ilgisi olmalıdır. Cami, dikdörtgen planlı, içten düz ahşap tavan dıştan kırma çatı ile örtülüdür. Mihraba dik beş sahnı plan tipine sahiptir. Kuzey güney yönünde dizilen ahşap direk sayısı on iki adettir. Doğu batı yönünde ayaklar birbirine kemerlerle bağlanmıştır.



Çizim 19. Gülabi Bey Camisi planı

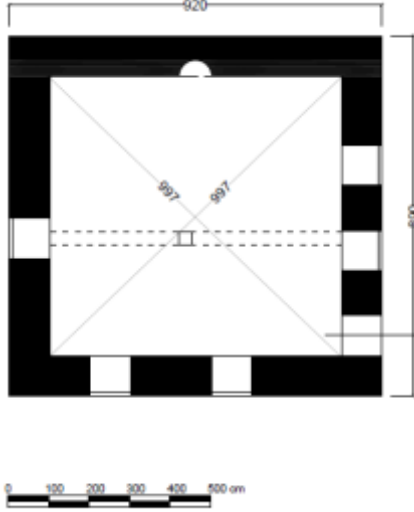


Foto.19. Gülabi Bey Camisi kuzeyden görünüş

² Kitabe Sayın Tahir Erdoğan Şahin tarafından okunmuştur. bkz. Şahin, T. E. (1985), Anadolu'nun Tarihi Akışı İçerisinde Siyasî Ekonomik, Sosyal ve Kültürel Açından Erzincan Tarihi, C.I, Erzincan, Erzincan Hayra Hizmet ve Dayanışma Vakfı Yayınları, 448. Hamam kitabesi şu şekildedir: "Bu imâret (bina), herkes için, soylu kadınların başta geleni (Peygamber sülâlesinden); merhum Seyyid Emin'in kızı Zebat Hatun tarafından yaptırıldı. Sene H.891/M.1486"

Karşıbağ Camisi

Caminin giriş kapısı üzerindeki kitabeye göre, Hacı Halil Bey'in oğlu Hüseyin Mevlüd Efendi 1863-64 tarihinde inşa edildiği, 1888-89 tarihinde tamir edildiği anlaşılmaktadır. Cami, kare planlı, içten düz ahşap tavan dıştan kırma çatı ile örtülüdür. Harimin orta ekseninde yer alan tek ahşap direk üzerine yerleştirilen ana kiriş ile mihraba paralel iki sahnı plan tipine sahiptir.



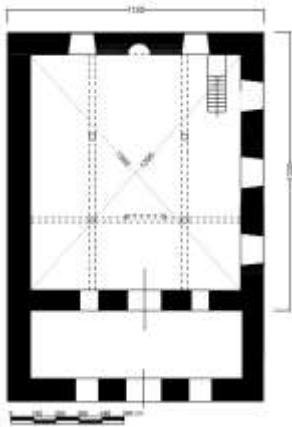
Çizim 20. Karşıbağ Camisi planı



Foto. 20. Karşıbağ Camisi kuzeyden görünüş

Koçkar (Hudu) Köyü Hacı Timur Abdullah Camisi

Caminin harime giriş sağlayan kapısı üzerindeki inşa kitabesine göre yapı Hacı Timur Abdullah tarafından 1805-06 yılında inşa edilmiştir. Cami, dikdörtgen planlı, içten düz ahşap tavan dıştan kırma çatı ile örtülüdür. Mihraba dik uzanan üç sahnıdan meydana gelen plan tipine sahiptir.



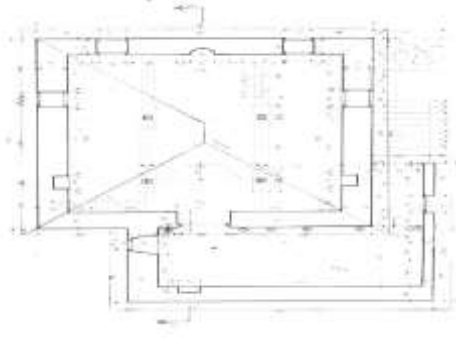
Çizim 21. Hacı Timur Abdullah Camisi planı



Foto.21. Hacı Timur Abdullah Camisi iç mekandan görünüş

Mektepönü Mahallesi Camisi

Yapının batı cephesinde zemin kattaki mekâna açılan kapının üzerinde “Mektepönü Mahallesi Camii 1423” şeklinde Türkçe kitabe vardır. Yapı, plan ve mimari özelliklerinden dolayı 19.yy.a tarihlendirilmiştir. Cami, dikdörtgen planlı, içten düz ahşap tavan dıştan kırma çatı ile örtülüdür. Harim, mihraba dik üç sahınlı plan tipine sahiptir.



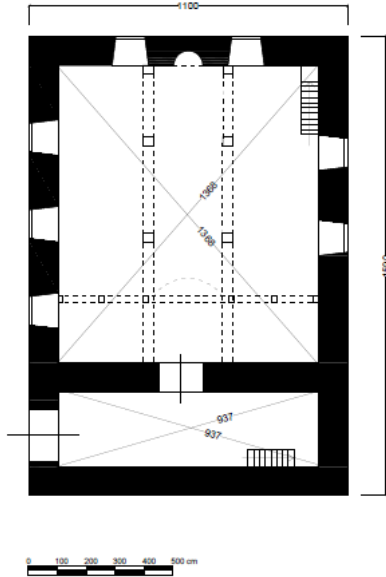
Çizim 22. Mektepönü Mahallesi Camisi planı (VGMA'dan)



Foto.22. Mektepönü Mahallesi Camisi güneyden görünüş

Murat Boynu (Urfat) Köyü Hacı Osman Camisi

Caminin harime giriş sağlayan kapısı üzerinde inşa kitabesine göre cami, 1787-88 yılında Hacı Osman tarafından inşa edilmiştir. Cami, dikdörtgen planlı, içten düz ahşap tavan dıştan kırma çatı ile örtülüdür. Mihraba dik uzanan üç sahından meydana gelen plan tipine sahiptir.



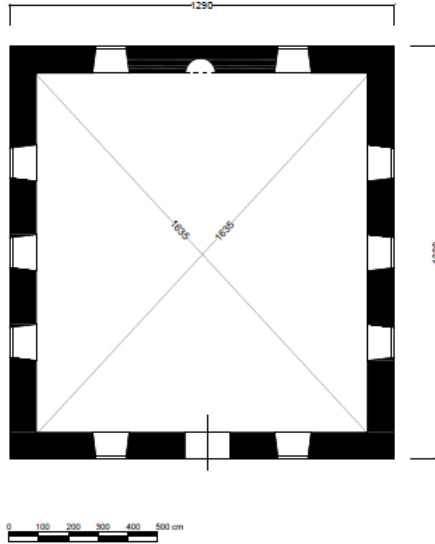
Çizim 23. Hacı Osman Camisi planı



Foto.23. Hacı Osman Camisi iç mekandan görünüş

Ortagedik Mahallesi Muhtar Camisi (Karga Camisi)

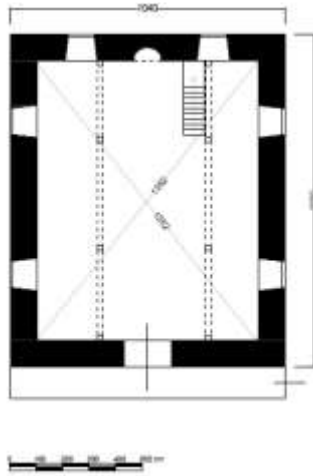
Caminin inşa kitabesi bulunmamaktadır. Yapı, plan ve mimari özelliklerinden dolayı 19.yy.a tarihlendirilmiştir. Cami, dikdörtgen planlı, içten düz ahşap tavan dıştan kırma çatı ile örtülüdür. Yapı, harap bir halde olduğundan sahnın düzeni hakkında bilgi sahibi değiliz. Harimin düz ahşap tavan ile örtülü olduğu cami içindeki ahşap hatıl ve kirişlerden anlaşılmaktadır. Buranın üzeri toprak tabakası ile örtülmüş olmalıdır.



Çizim 24. Ortagedik Mahallesi Muhtar Camisi Foto.24. Ortagedik Mahallesi Muhtar Camisi
Planı

Pasinlizade Hacı Hüseyin Ağa İbn İbrahim Camisi

Harim giriş kapısı üzerindeki kitabeye göre, Pasinlizade Hacı Hüseyin Ağa İbn İbrahim tarafından 1832-33 yılında inşa edilmiştir. Cami, dikdörtgen planlı, içten düz ahşap tavan dıştan kırma çatı ile örtülüdür. Harim, mihraba dik üç sahnı plan tipine sahiptir.

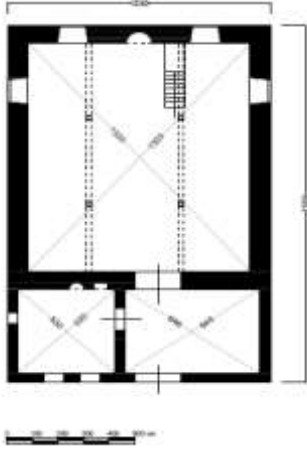


Çizim 25. İbrahim Camisi planı

Foto.25. İbrahim Camisi iç mekandan görünüş

Soğukpınar Mahallesi Camisi

Caminin inşa tarihi bilinmemektedir. Kuzey cephede camiye giriş kapısı üzerinde "Soğukpınar Mahallesi Camii 1908" Türkçe kitabe vardır. Mihrap üzerindeki ayet kitabesinde "*Küllema dahale 'aleyha Zekeriyye'l-mihrâb 1287/M. 1870-71*" yazılıdır. Yapı 19.yy.a tarihlendirilmiştir. Cami, dikdörtgen planlı, içten düz ahşap tavan dıştan kırma çatı ile örtülüdür. Harim, mihraba dik üç sahınlı plan tipine sahiptir.



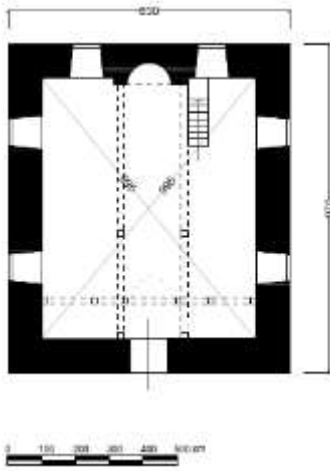
Çizim 26. Soğukpınar Mahallesi Camisi planı



Foto.26. Soğukpınar Mahallesi Camisi iç mekandan görünüş

Taşbulak (Sunguru) Köyü Hacı Mehmet Camisi

Caminin inşa tarihi bilinmemektedir. Harime giriş sağlayan kapı üzerindeki tamir kitabesine göre, 1867-68 yılında Mustafa Ağa tarafından yapının onarım geçirdiği anlaşılmaktadır. Hurufat kayıtlarında Taşbulak Köyü Camisi'ne Hacı Mehmet tarafından H.1210/M.1795-96 yılında görevli ataması yapılmıştır. Yapı 18.yy.a tarihlendirilmiştir. Cami, dikdörtgen planlı, içten düz ahşap tavan dıştan kırma çatı ile örtülüdür. Mihraba dik uzanan üç sahından meydana gelen plan tipine sahiptir.



Çizim 27. Hacı Mehmet Camisi planı

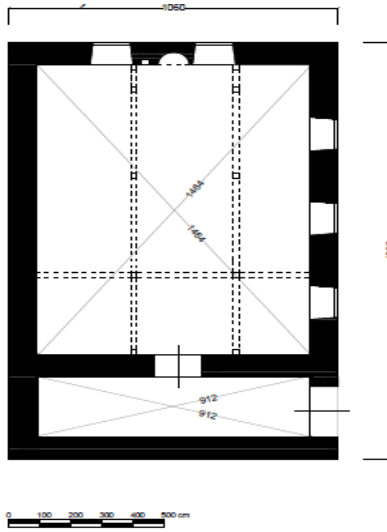


Foto.27. Hacı Mehmet Camisi iç mekândan görünüş

Yücebelen (Üskübürt) Köyü Camisi (Murad Beşe Camisi)

İnşa kitabesi bulunmamaktadır. Giriş kapısı üzerinde “Yücebelen Köyü Cami 1293” Türkçe olarak yazılı kitabe vardır. Cami 1876-77 yılında onarım görmüş olmalıdır. Ayrıca caminin güneybatı köşesinde okunamayacak durumda olan Arapça kitabenin ilk satırında H.1294/M.1877, „üst örtüde kirişin arasındaki bölmede “Mahmur İbrahim Ağa Maşallah 1294” yazılıdır. Bu bilgi üst örtüdeki ahşap boyama süslemeleri İbrahim Ağa 1877-78 tarihinde yapmış olabileceğini gösterir. yaptığımız Yapı, kullanılan malzeme, plan, cephe düzeni, örtü sistemi bakımından 18.yy. başında inşa edilmiş olmalıdır. Hurufat kayıtlarında caminin adı Murad Beşe Camisi olarak geçtiğinden bu isimle anılmıştır.

Cami, dikdörtgen planlı, içten düz ahşap tavan dıştan kırma çatı ile örtülüdür. Mihraba dik uzanan üç sahından meydana gelen plan tipine sahiptir.



Çizim 28. Yücebelen Köyü Camisi planı

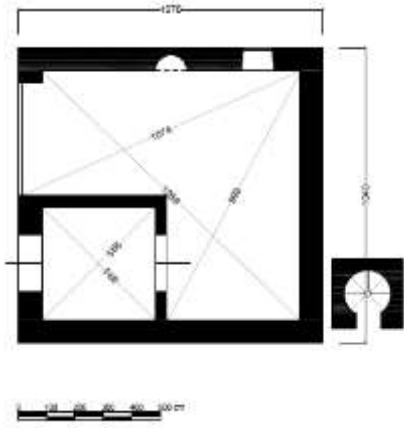


Foto. 28. Yücebelen Köyü Camisi kuzeyden görünüş

5. Kemaliye İlçesindeki Camiler

Adak (Pat) Köyü Camisi

Cami giriş kapısı üzerinde 2. tamir kitabesi olduğu, caminin İbrahim Ağa tarafından 1911-12 yılında onartıldığı anlaşılmaktadır. Yapı 19.yy sonuna tarihlendirilmiştir. Cami, kare planlı harime sahiptir. Yenilenen haliyle caminin ibadet mekanı tamamen betonarme olarak yapıldığı için özgün plan tipini göstermez.



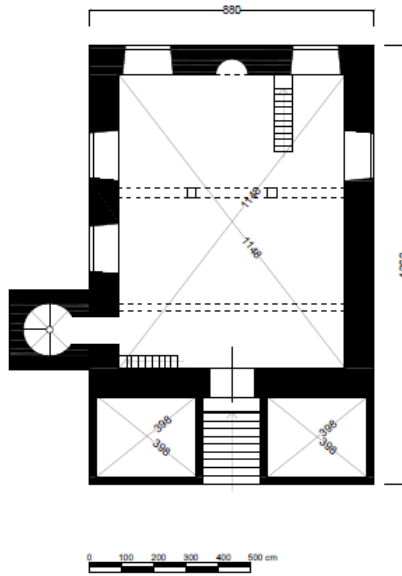
Çizim 29. Adak Köyü Camisi planı



Foto.29. Adak Köyü Camisi doğudan görünüş

Aksögüt (Halmüğe) Köyü Camisi

Caminin inşa kitabesi yoktur. İncelememizde cami avlusunun kuzeybatı köşesinde duvara yaslı olan çeşme üzerindeki kitabeye göre çeşme H.1269/M. 1853 yılında inşa edilmiştir. Yapı, 19.yy ortalarına tarihlendirilmiştir. Cami, dikdörtgen planlı, mihraba paralel üç sahınlı plan tipine sahiptir. Doğu ve batı yönlerde üç adet ahşap direk ve duvarlar düz ahşap tavanı taşır.



Çizim 30. Aksögüt Köyü Camisi planı

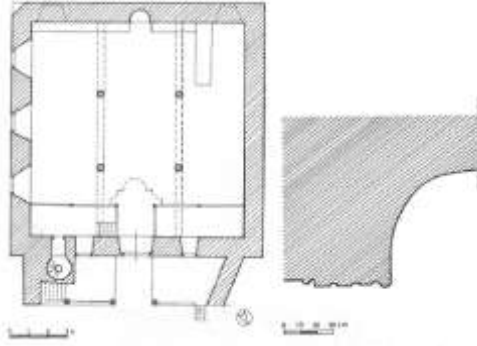


Foto.30. Aksögüt Köyü Camisi güneyden görünüş

Arçağa Köyü Camisi

Caminin inşa tarihi bilinmemektedir. Yapının güneybatı köşesindeki çeşmenin kitabesine göre Malkoç Osman Ağa'nın bu çeşmeyi 1633-34 yılında yaptırdığı anlaşılmaktadır. Caminin güneybatı köşesinde bulunan çeşme kitabesinde Malkoç Paşa

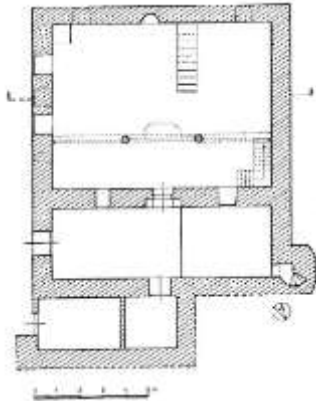
ismi geçmektedir ve hurufat kayıtlarında da bu isme rastlanmıştır. Yapı, 19. yy.a tarihlendirilmiştir. Cami, dikdörtgen planlı, mihraba dik üç sahnıli düzenlemeye sahiptir. Dört ahşap direk ve duvarlar tarafından düz ahşap tavan taşınmaktadır.



Çizim 31. Apçağa Köyü Camisi planı (K.Pektaş'tan) Foto.31. Apçağa Köyü Camisi güneydoğudan görünüş

Armağan (Ehnesor) Köyü Abbas Ağa Camisi

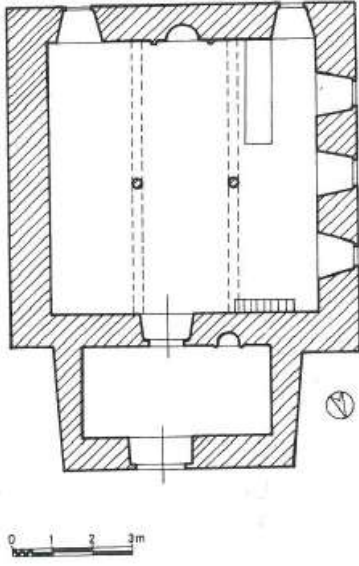
Harime giriş sağlayan kapı üzerindeki kitabeye göre cami, Darüssade Ağası Abbas Ağa tarafından 1667-68 yılında yaptırılmıştır. Cami, dikdörtgen planlı, içten düz ahşap tavan dıştan kırma çatı ile örtülüdür. Mihraba paralel iki sahnıli plan tipine sahiptir



Çizim 32. Abbas Ağa Camisi planı (K.Pektaş'tan) Foto.32. Abbas Ağa Camisi doğudan görünüş

Aslanoba (Vengük) Köyü Camisi

İnşa kitabesi bulunmayan caminin batı duvarında yer alan çeşme üzerinde beş satırlık kitabesi yer alır. Kitabeye göre çeşme 2.Mahmud tarafından 1813-14 yılında inşa edilmiştir. Caminin kim tarafından yaptırıldığına dair bir kayıt yoktur. Ancak, caminin batı duvarının altındaki çeşmeyi 2.Mahmud'un yaptırmış olması camiyi de yaptırmış olabileceği düşüncesini güçlendirmektedir. Yapı, 19. yy.ın başlarında inşa edilmiş olmalıdır. Cami, kare planlı olup mihraba dik üç sahnıli harime sahiptir. İçten düz ahşap tavan, dıştan kırma çatı ile örtülüdür.



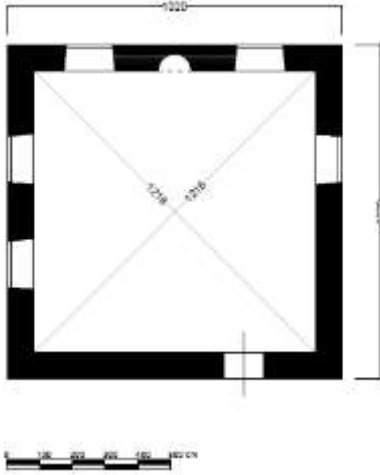
Çizim 33. Aslanoba Köyü Camisi planı
(K.Pektaş'tan)



Foto.33. Aslanoba Köyü Camisi batıdan görünüş

Aşağı Umutlu (Aşağı Barasor) Köyü Camisi

Caminin inşa tarihi bilinmemekte olup 19.yy sonu ile 20.yy. başında inşa edilmiş olabileceği anlaşılmaktadır. Cami, kare planlı, tek mekanlı, içten düz ahşap tavan dıştan kırma çatı ile örtülüdür.



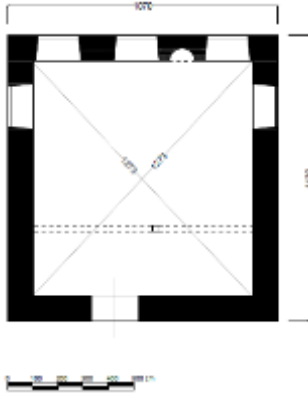
Çizim 34. Aşağı Umutlu Köyü Camisi planı



Foto.34. Aşağı Umutlu Köyü Camisi güneyden görünüş

Aşağı Umutlu (Aşağı Barasor) Köyü İmam Mahallesi Camisi

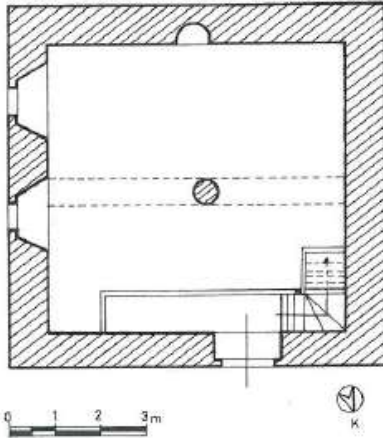
Caminin inşa tarihi bilinmemekte olup 19.yy sonu ile 20.yy. başında inşa edilmiş olabileceği anlaşılmaktadır. Cami, kare planlı, tek mekanlı, içten düz ahşap tavan dıştan kırma çatı ile örtülüdür.



Çizim 35. İmam Mahallesi Camisi planı Foto.35. İmam Mahallesi Camisi batıdan görünüş

Ateşizade Hacı Mustafa Ağa Camisi (Tapur Camisi)

Giriş kapısı üzerindeki inşa kitabesine göre Ateşizade Hacı Mustafa Ağa tarafından 1904-1905 yılında yaptırılmıştır. Cami, kare planlı, içten düz ahşap tavan dıştan kırma çatı ile örtülüdür. Mihraba dik uzanan iki sahından meydana gelen plan tipine sahiptir

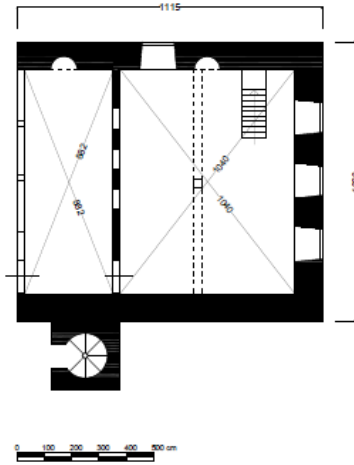


Çizim 36. Ateşizade Hacı Mustafa Ağa Camisi planı (K.Pektaş'tan)

Foto.36. Ateşizade Hacı Mustafa Ağa Camisi doğudan görünüş

Bahçe Mahallesi Camisi

Caminin inşa kitabesi yoktur. Ancak son cemaat yerine giriş kapısı üzerinde Türkçe olarak "Bahçe Mahallesi Cami 1251" yazmaktadır. Caminin doğu cephesine bakan tarafında, yapıdan yaklaşık 10 m. uzaklıktaki çeşme kitabesine göre 1898-99 yılında Hacı Ebubekir Şakir Efendi tarafından yaptırılmıştır. Yapının 19.yy da inşa edilmiş olabileceği anlaşılmaktadır. Cami, dikdörtgen planlı, mihraba dik iki sahınlı plan tipine sahiptir.



Çizim 37. Bahçe Mahallesi Camisi planı Foto.37. Bahçe Mahallesi Camisi kuzeyden görünüş

Başpınar (Başvartinik) Köyü Selim Ağa Camisi

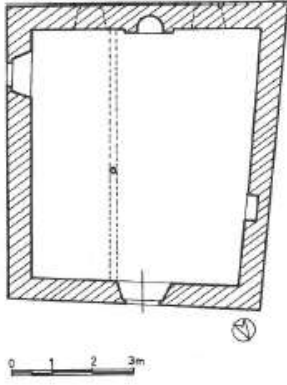
Cami, inşa kitabesine göre Hacı Abdullah Bin Hüseyin isimli kişi tarafından 1614-15 yılında yaptırılmıştır. Batı yönden avluya açılan kapı üzerinde solda inşa, ortada ve sağda da tamir kitabeleri bulunmaktadır Harime giriş sağlayan kapı üzerinde H.1301/1302/M.1883-84-85 yılındaki üç satırlık tamir kitabesi, batıdaki avlu kapısında H.1310/M.1892-93 ve H.1313/M.1895-96 yıllarındaki Salim Ağa tarafından yaptırılan tamir kitabeleri vardır. Cami, kare planlı tek kubbeli cami örneklerindedir. İçten sekiz üçgenvari paye üzerine kubbe oturur. Kubbeye tromplarla geçiş sağlanmıştır. Kuzeyde, doğu ve batı doğrultuda uzanan sonradan eklenmiş son cemaat yeri yer alır.



Çizim 38. Selim Ağa Camisi planı (K.Pektaş'tan) Foto.38. Selim Ağa Camisi güneyden görünüş

Başpınar (Başvartinik) Köyü Müftüoğlu Camisi

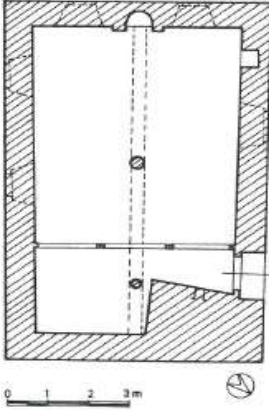
Caminin inşa tarihi bilinmemekte olup yapının 19.yy da inşa edilmiş olabileceği anlaşılmaktadır. Cami, asimetrik bir plana sahiptir. Eğimden dolayı duvarların uzunluğu aynı ölçüde değildir. Kuzeydoğu yöne doğru kaydırılmış mihraba dik uzanan basit bir ahşap direk üzerinde ana giriş uzanır. Mihraba dik iki sahnalı plan tipindedir.



Çizim 39. Müftüoğlu Camisi planı (K.Pektaş'tan) Foto.39. Müftüoğlu Camisi güneyden görünüş

Başpınar (Başvartinik) Köyü Orta Mescidi

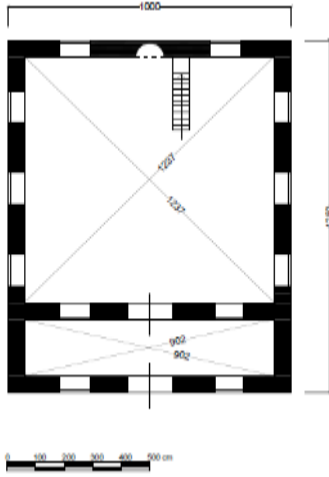
Mescidin inşa tarihi bilinmemekte olup 19.yy da inşa edilmiş olabileceği anlaşılmaktadır. Mescid, dikdörtgen planlı, düz tavan örtülü harimden meydana gelmektedir. Mihraba dik iki sahnı plan tipindedir.



Çizim 40. Orta Mescidi planı (K.Pektaş'tan) Foto. 40. Orta Mescidi iç mekandan görünüş

Boylu (Hinge) Köyü Camisi

Caminin giriş kapısı üzerinde inşa ve onarım kitabeleri bulunmaktadır. Caminin inşa kitabesine göre yapı, Kapucubaşı Hacı Baki tarafından 1814-15 yılında inşa edildiği anlaşılmaktadır. Tamir kitabesine göre, 1902-03 yılında köy ahalisi tarafından onarıldığı anlaşılmaktadır. Cami, kare planlı tek mekanlı harime sahiptir. Caminin aslında ahşap direklere ve duvarlara oturan üst örtüsü olduğu tahmin edilmektedir. Ancak onarımda ayakların kaldırılarak doğrudan duvarlara oturan betonarme tavan ile örtülmüştür.



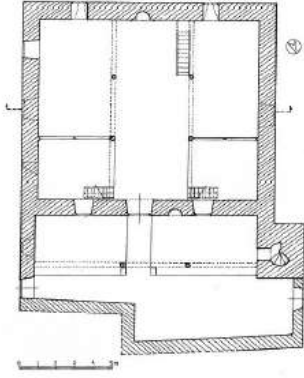
Çizim 41. Boylu Köyü Camisi planı



Foto 41. Boylu Köyü Camisi kuzeyden görünüş

Buğdaypınar (Tirnik) Köyü İbrahim Ağa Camisi

Caminin harime giriş sağlayan kapı üzerindeki inşa kitabesine göre İbrahim Ağa tarafından 1686-87 yılında inşa edildiği anlaşılmaktadır. Minare kaidesindeki kitabeyle göre, Ömer Ağa oğlu Süleyman Ağa'nın minareyi yaptırdığı, aynı kitabede adı geçen Abdullah Ağa'nın da minareyi tamir ettirdiği anlaşılmaktadır. Cami, dikdörtgen planlı, içten düz ahşap tavan dıştan kırma çatı ile örtülüdür. Mihraba dik uzanan üç sahından meydana gelen plan tipine sahiptir.



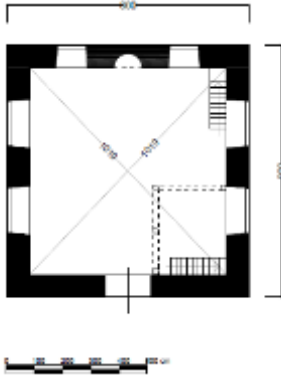
Çizim 42. İbrahim Ağa Camisi planı (K.Pektaş'tan)



Foto.42. İbrahim Ağa Camisi iç mekandan görünüş

Çevlik Camisi

Caminin inşa kitabesi yoktur. Yapının kuzey cephesi karşısındaki çeşme üzerinde sıvalı olduğundan yer yer okunamayan bir kitabe mevcuttur. Çeşme, kitabesine göre Hacı Mustafa Ağa tarafından inşa edilmiş, ancak inşa tarihinin olduğu kısmı okunamamıştır. Yapının 19.yy da inşa edilmiş olabileceği anlaşılmaktadır. Kare plana sahip olan cami, tek mekanlıdır. Üst örtü, içten düz tavan, dıştan kırma çatıdır.



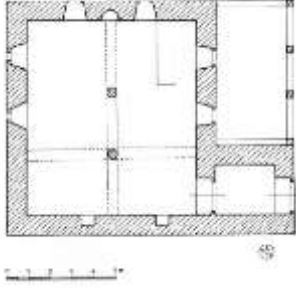
Çizim 43. Çevlik Camisi planı



Foto.43. Çevlik Camisi iç mekândan görünüş

Dolunay346 (Tama) Köyü Sultan 2. Mahmud Camisi

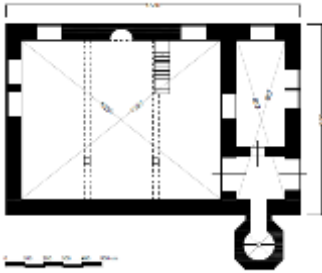
Harim kapısında yer alan kitabeden yapının Sultan 2. Mahmud tarafından H. 1253/M.1837-38 tarihinde yaptırıldığı anlaşılmaktadır. Cami, dikdörtgen planlı, içten düz ahşap tavan dıştan kırma çatı ile örtülüdür. Mihraba dik uzanan iki sahından meydana gelen plan tipine sahiptir.



Çizim 44. 2. Mahmud Camisi planı (K.Pektaş'tan) Foto.44. 2. Mahmud Camisi doğudan görünüş

Dutluca (Aşutka) Köyü Camisi

Camini güneybatı köşesindeki kitabeye göre, yapının 1902-03 yılına yapımına başlandığı ve 1904-05 yılında da tamamlandığı anlaşılmaktadır. Cami, dikdörtgen planlı harim mihraba dik üç sahınlıdır. Camiye giriş kuzeybatı köşeye açılan kapı açıklığından sağlanır.



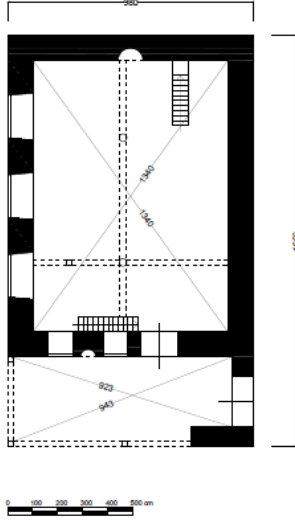
Çizim 45. Dutluca Köyü Camisi planı



Foto.45. Dutluca Köyü Camisi batıdan görünüş

Embiya Bey Camisi

Caminin inşa kitabesi bulunmamaktadır. Doğu duvar üzerindeki kitabeden caminin mahalle halkı tarafından 1864-65 yılında tamir edildiği anlaşılmaktadır. Yapı, plan ve mimari özelliklerinden 18.yy a tarihlendirilmiştir. Dikdörtgen planlı, mihraba dik iki sahnı ve düz ahşap tavan ile örtülü harime sahiptir. Kuzeybatı köşede son cemaat yerine açılan giriş kapısı yer alır.

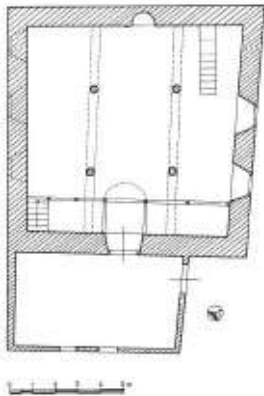


Çizim 46. Embiya Bey Camisi planı

Foto.46. Embiya Bey Camisi kuzeydoğudan görünüş

Ergü Köyü Mahmut Paşa Camisi

Son cemaat yerine giriş kapısı üzerinde yer alan kitabeye göre H.1223/M.1808-09 tarihinde Mahmut Paşa tarafından yaptırılmıştır. Asimetrik bir plana sahip olan cami, mihraba dik üç sahnı plan tipindedir. Güney duvar uzun tutulduğu için caminin dikdörtgen planında bozulma vardır. Kuzey yönünde yine düzgün plana sahip olmayan ve sonradan eklenmiş olan son cemaat yeri bulunur.

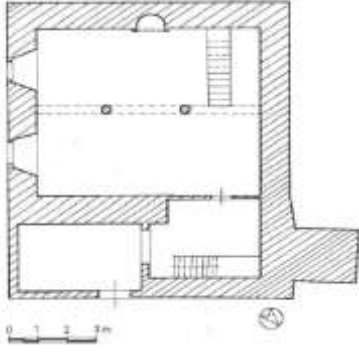


Çizim 47. Mahmut Paşa Camisi planı (K.Pektaş'tan)

Foto.47. Mahmut Paşa Camisi iç mekandan görünüş

Gümrükçü (Kürdoğlu) Camisi

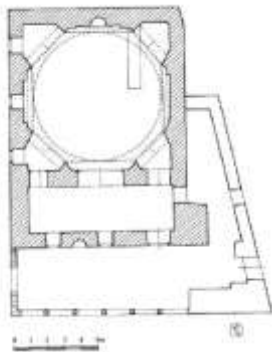
Yapının inşa tarihi bilinmemektedir. Giriş mekânındaki merdivenlerin hemen yanında, caminin kitabesi yerinden sökülerek yere konulmuştur. Kitabeden caminin 1886-87 yılında İsmail Ağa tarafından tamir edildiği, daha öncesinde de Haznedarzade ve Mustafa Efendi adlı kişiler tarafından katkısı olduğu anlaşılmaktadır. Yapının 18.yy da inşa edilmiş olabileceği anlaşılmaktadır. Dikdörtgen planlı cami, düz ahşap tavan ile örtülüdür. Harimde ortada iki ahşap direk ile mihraba paralel iki sahnı bir plan tipine sahiptir.



Çizim 48. Gümrükçü Camisi planı (K.Pektaş'tan) Foto.48. Gümrükçü Camisi İç mekandan görünüş

Hacı Ömer Efendi Camisi (Dört Yol Ağzı Camisi)

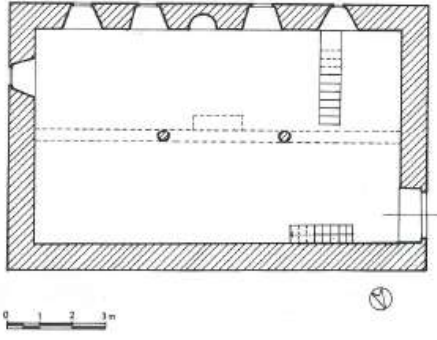
Harim kapısı üzerindeki kitabeye göre cami H.1074 /M.1663-1664 yılında Ömer Efendi tarafından inşa ettirilmiştir. Aynı kitabede Mahdum İbrahim Ağa ve Mehmed Ağa tarafından H.1130/M.1717-1718 tarihlerinde onarımdan geçtiği anlaşılmaktadır. Cami, kuzey güney yönünde dikdörtgen planlı, sekizgen kasnak üzerinde tek kubbe ile örtülü kare planlı ibadet mekanı ve bu mekânın kuzeyinde kubbeli mekana üç sivri kemerle açılan düz örtülü dikdörtgen mekandan ibarettir.



Çizim 49. Hacı Ömer Efendi Camisi planı (K.Pektaş'tan) Foto.49. Hacı Ömer Efendi Camisi güneyden görünüş

Hacı Mehmet Ağa Camisi (Koçan Mahallesi Camisi)

Caminin batı cephesi üzerinde sac levhada günümüz Türkçesi ile "H. 1208/M.1793-94" yılı yazılıdır. İnşa kitabesi yoktur. Yapı 18.yy.a tarihlendirilmiştir. Cami, dikdörtgen planlı harime sahiptir. Mihraba paralel iki sahnı bir plan tipine sahiptir.



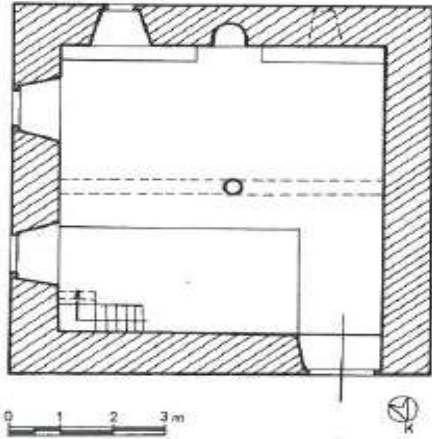
Çizim 50. Hacı Mehmet Ağa Camisi planı (K.Pektaş'tan)



Foto.50. Hacı Mehmet Ağa Camisi kuzeybatıdan görünüş

Hacı Yusuf Camisi

Caminin inşa tarihi bilinmemektedir. Yapının 19.yy. sonu 20.yy. başlarında inşa edilmiş olabileceği anlaşılmaktadır. Cami, kare planlı, içten düz ahşap tavan dıştan kırma çatı ile örtülüdür. Mihraba paralel uzanan iki sahnandan meydana gelen plan tipine sahiptir.



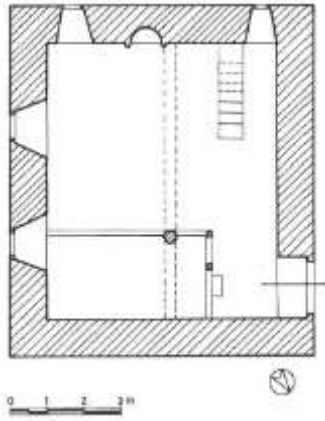
Çizim 51. Hacı Yusuf Camisi planı (K.Pektaş'tan)



Foto.51. Hacı Yusuf Camisi kuzeyden görünüş

İhsaniye Camisi

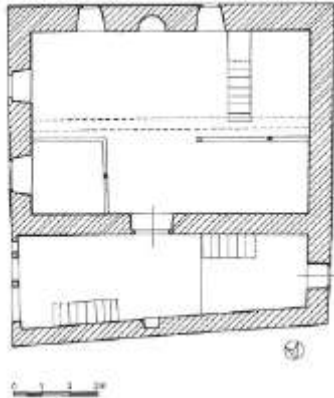
Cami harim kapısı üzerindeki metal levhada günümüz Türkçesi ile 1876 tarihi geçmektedir. Caminin güney cephesinin karşısında yer alan çeşme üzerindeki kitabeden çeşmenin H.1296/1878-79 tarihinde inşa edildiği anlaşılmaktadır. Yapı, 19.yy.a tarihlendirilmiştir. Cami, dikdörtgen planlı, mihraba dik iki sahnı plan tipine sahiptir. İçten düz ahşap tavan dıştan kırma çatı ile örtülüdür.



Çizim 52. Ihsaniye Camisi planı (K.Pektaş'tan) Foto.52. Ihsaniye Camisi güneyden görünüş

Karakoçlu (Miçingah) Köyü Hacı Halil Ağa Camisi

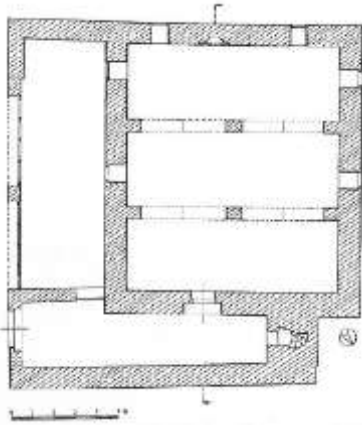
Caminin inşa tarihi bilinmemektedir. Hurufat kayıtlarında "Eğin Puşadi nahiyesi Miçingah köyü Elhaç Halil Ağa Camisi" olarak geçmekte, 18.yy.da camiye görevli atama kayıtları vardır. Bu bilgiler ışığında ve mimari özelliklerinden dolayı yapı 18.yy.a tarihlendirilmiştir. Mihrap nişinde bulunan zincire asılı kandil ve etrafındaki servi ağacı motifleri de camiyi 18. yy.a tarihlendirmemize yardımcı olmaktadır. Cami, tek mekanlı, dikdörtgen planlı harime sahiptir. Kuzeyindeki son cemaat yeri asimetrik planlıdır.



Çizim 53. Halil Ağa Camisi planı (K.Pektaş'tan) Foto.53. Halil Ağa Camisi iç mekandan görünüş

Kışlacık (Mendürgü) Köyü Melek Ahmet Paşa Camisi

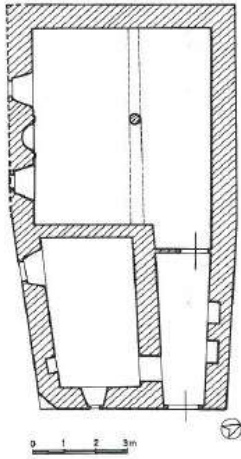
Son cemaat yerinden minareye açılan kapı üzerinde dört satırlık kitabe yer alır Kitabe boyanmış ve zamanla aşındığından okunamaz durumdadır. Günümüzde okunamayan kitabenin "...Ahmet Ağa Bin...Sene 1005" yazısı okunabilmiştir. Cami, kitabede geçen 1596-97 tarihinde inşa edilmiş olmalıdır. Arşiv kayıtlarına göre, Melek Ahmet Paşa tarafından yaptırılmıştır. Dikdörtgen plana sahiptir. Harim, ortada dikdörtgen kesitli iki ayak, doğu ve batı duvarlara yaslanan ikişer ayaklara oturan geniş sivri kemerlerle mihraba paralel üç sahınlı plan tipindedir. Harimin ve son cemaat yerinin üst örtüsü, mihraba dikey uzanan ahşap kirişlerde desteklenen düz tavadır.



Çizim 54. Melek Ahmet Paşa Camisi planı (K.Pektaş'tan) Foto. 54. Melek Ahmet Paşa Camisi doğudan görünüş

Kocaçimen (Muşaga) Köyü Camisi

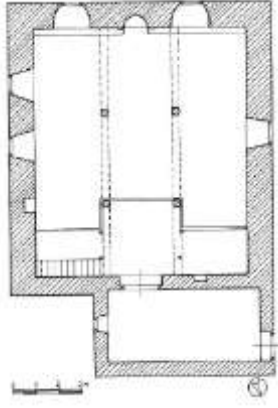
Caminin inşa kitabesi yoktur. Yapı 18. yy. özellikleri göstermektedir. Cami, dikdörtgen planlı, içten düz ahşap tavan dıştan kırma çatı ile örtülüdür. Mihraba paralel uzanan iki sahından meydana gelen plan tipine sahiptir.



Çizim 55. Kocaçimen Köyü Camisi planı (K.Pektaş'tan) Foto.55. Kocaçimen Köyü Camisi güneyden görünüş

Kozlupınar (Hapanos) Köyü Camisi

Caminin batı cephesinde inşa kitabesi ve tamir kitabesi yan yana konulmuştur Sağ tarafta bulunan kitabe inşa, sol tarafta bulunanı tamir kitabesidir. İnşa kitabesine göre, cami 1866 yılında inşa edilmiştir. 1905-06 yılında Hüsni isimli biri tarafından tamir edilmiştir. Cami, dikdörtgen planlı mihraba dik üç sahınlı, içten düz ahşap tavan dıştan kırma çatı ile örtülüdür.

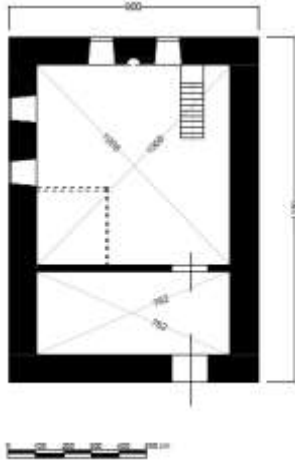


Çizim 56. Kozlupınar Köyü Camisi planı (K.Pektaş'tan) Foto.56. Kozlupınar Köyü Camisi iç mekandan görünüş

Ocak Köyü Eski Camisi

Güney duvarı üzerinde bulunan kitabede "H.1287/M.1870" tarihi geçmektedir. Caminin inşa tarihi bilinmemektedir. Yapının 18.yy. sonu 19.yy.başında inşa edilmiş olabileceği anlaşılmaktadır.

Kare plan özelliği gösteren cami, ahşap kirişlerle desteklenen düz ahşap tavan ile örtülüdür.



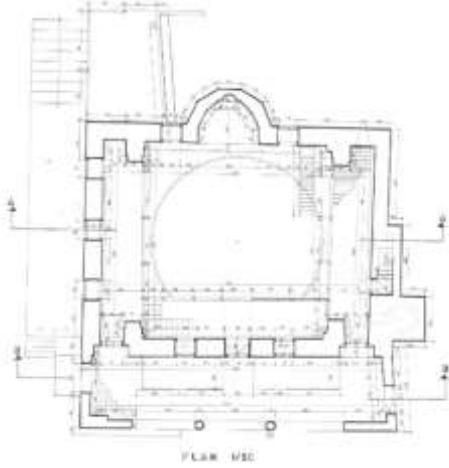
Çizim 57. Ocak Köyü Eski Camisi planı Foto.57. Ocak Köyü Eski Camisi güneyden görünüş

Orta Camisi (Kiremitçi Mustafa Ağa Camisi)

İnşa kitabesi yoktur. Ancak, Sayın Kadir Pektaş'ın çalışmasında harim kuzey duvarının orta kapısının solunda "Orta Câmî'i şerif...Es-Seyyid-i şerif Mustafa, sene 1280" geçmektedir³. Bu kitabeye göre cami H.1280/M.1863-64 yılında Es-Seyyid Mustafa tarafından tamirat geçirilmiştir. Caminin inşa tarihi bilinmemektedir. Plan, malzeme ve arşiv belgeleri değerlendirmeleri sonucunda yapının 17.yy sonu- 18.yy.başında inşa edilmiş olabileceği anlaşılmaktadır. Yapının adı Orta Camisi olarak bilinmesine karşılık

³ Pektaş, 2006,28.

arşiv belgelerinde Kiremitçi Mustafa Ağa Camisi geçer. Cami, bulunduğu mevkiden ötürü halk arasında Orta Camisi ismini almıştır. Hurufat kayıtlarında Eğin nahiyesi Kiremitçi Mustafa Ağa binası Camisi'ne 18.-19.yy.aralığında görevli atamaları yapılmıştır. Mihrapta yer alan sıraltı tekniğindeki çinilerde kırmızı rengin değişmeye başlaması, boyalarda hafif akma olmasından ötürü çini süslemenin 17.yy sonu ile 18. yy başına ait olduğunu söyleyebiliriz. Cami, kubbe ile örtülü orta bölüm ile doğu ve batıdaki mekanlar ve kuzeyde yer alan son cemaat yerinden oluşmaktadır. İbadet mekanı, doğu batı yönünde dikdörtgen planlı, duvarlardan içe doğru taşıntılı onaltıgen kasnak üzerinde kubbe ile örtülüdür.



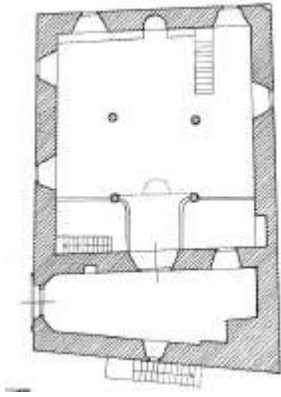
Çizim 58. Orta Camisi planı (VGMA'dan)



Foto.58. Orta Camisi batıdan görünüş

Salihli Köyü Seyyid Hüseyin Camisi

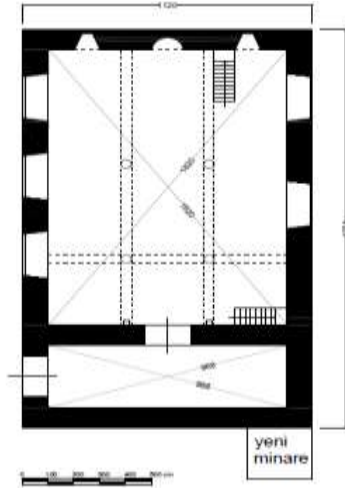
Caminin inşa kitabesi yoktur. Ancak, caminin önünde, kuzeydoğu köşede yer alan camiden yaklaşık 2,5 uzaklıktaki çeşme vardır. Çeşmenin güney cephesinin ortasında geniş bir nişin içinde siyah zemin üzerine beyaz renkli sülüs hatla sekiz satırdan oluşan H. 1260/M.1844-45 tarihli inşa kitabesi yer alır. Güneydoğu köşesinde H.1305/M.1887-88 yılında onarım geçirdiği anladığımız "*Maşallah H.1305*" yazısı vardır. Cami, dikdörtgen planlı olup cami planında eğimden dolayı simetri yoktur. Son cemaat yeri planındaki asimetri, caminin iç mekanına da yansımıştır. Mihraba dik üç sahınlı plan tipini sergiler. İçten düz ahşap tavan, dıştan kırma çatı ile örtülüdür. Hurufat kayıtlarına göre 18.yy.da "Salahlu köyünde Seyyid Hüseyin Mescidi"ne görevli atamaları yapılmıştır. Cami için en erken kayıt 1723-24 yılındaki mescide görevli atama kaydı olmasına rağmen bu tarih günümüzdeki yapı için oldukça erkendir. Cami 19.yy.mimari özelliği sergilemektedir. 1855-56 tarihli vakıf kaydı da dikkate alındığında caminin hurufat kayıtlarında da kaç yılında yaptırıldığı bilinmemekle birlikte adı geçen Seyyid Hüseyin tarafından inşa ettirildiği bilinmektedir. Cami, kullanılan malzeme, plan, duvar kalınlığı da göz önüne alınarak 19.yy.da inşa edilmiş olmalıdır. Mihraptaki "C" kıvrımları, kartuşlar içindeki kıvrık dallar, iri yapraklar mihrabı 19.yy.a tarihlene ihtimalini güçlendirmektedir.



Çizim 59. Seyyid Hüseyin Camisi planı Foto.59. Seyyid Hüseyin Camisi kuzeyden görünüş

Sırakonak (Peğir).Köyü Hacı Ahmed Camisi

Caminin inşa kitabesi yoktur. Harimde mihrap üstünde “*Küllema de hale aleyha zekeriyye'l-mihrab*” yazısının altında “ *el-Hac Rif'at Ömer Leh ? H.1289/M.1872-73*” geçmektedir. Bir de caminin arkasında, güneydoğu köşesinde camiden yaklaşık 3 m. uzaklıkta çeşme, üzerinde inşa kitabesi vardır. Çeşme kitabesine göre 1872-73 yılında yaptırılmıştır. Cami, hurufat kayıtlarında Hacı Ahmed Camisi olarak geçmektedir. Plan, mimari özelliklerinden yapının 18.yy da inşa edilmiş olabileceği anlaşılmaktadır. Cami, dikdörtgen planlı, mihraba dik üç sahnıdır. İçten düz ahşap tavan, dıştan kırma çatı ile örtülüdür. Kuzey cephede doğu batı doğrultusunda uzanan dikdörtgen planlı son cemaat yeri vardır.

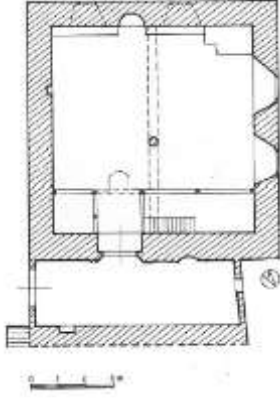


Çizim 60. Hacı Ahmed Camisi planı

Foto. 60. Hacı Ahmed Camisi kuzeydoğudan görünüş

Toybelen (Gemürgab) Köyü Camisi

Caminin harim kapısı üzerinde 1883-84 tarihini veren bir kitabe bulunmaktadır Caminin inşa tarihi bilinmemektedir. Plan ve mimari özelliklerinden yapının 19.yy da inşa edilmiş olabileceği anlaşılmaktadır. Cami, kare planlı olup mihraba dik iki sahnı plan tipine sahiptir. İçten düz ahşap tavan, dıştan kırma çatı ile örtülüdür.

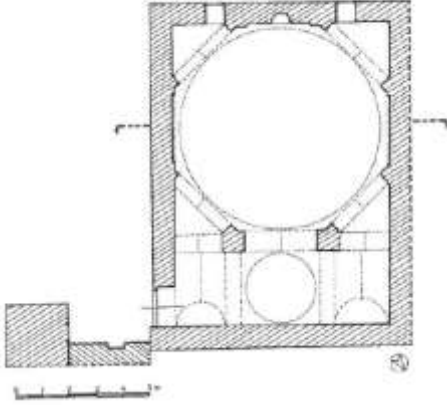


Çizim 61. Toybelen Köyü Camisi planı

Foto.61. Toybelen Köyü Camisi batıdan görünüş

Tuğlu (Hüdü) Köyü Camisi

Harim kapısı üzerinde bulunan kitabesi taşın aşınmasından ötürü okunamayacak durumdadır. Sadece son satırındaki H.1052/M.1642-43 tarihi okunmaktadır. Cami, kitabesine göre 1642-43 yılında inşa edilmiştir. Dikdörtgen planlı, kuzey yöne doğru bölüntülü plan tipinde, ana mekan tek kubbeli, kuzey mekan ortada kubbe yanlarda beşik tonoz örtülüdür. Kuzeyde iki paye ile ayrılmış 2.70x7.80 m. iç ölçülere sahip, ortası kubbe yanları beşik tonoz ile örtülü harim mekanından ayrı bir bölümdür. Buradan üç kemer aralığından kubbe ile örtülü harime geçilir.

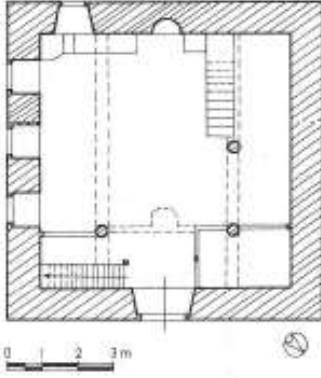


Çizim 62. Tuğlu Köyü Camisi planı (K.Pektaş'tan)

Foto.62. Tuğlu Köyü Camisi doğudan görünüş

Vanlızâde Hacı Ali Ağa Bin Mustafa Camisi

Harim kapısı üzerindeki kitabesine göre 1831-32 yılında Vanlızâde Hacı Ali Ağa Bin Mustafa tarafından inşa edilmiştir. Kare plan özelliğine sahip olan cami, içten düz ahşap tavan ile örtülüdür. Harimi üç sahına bölen iki ahşap kiriş ve tavan örtüsünü destekleyen üç ahşap direk yer almaktadır.



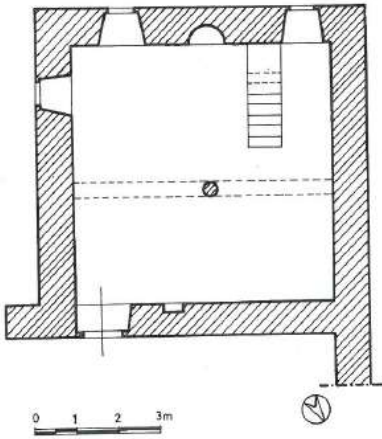
Çizim 63. Vanlizâde Hacı Ali Ağa Bin Mustafa Camisi planı (K.Pektaş'tan)



Foto.63. Vanlizâde Hacı Ali Ağa Bin Mustafa Camisi kuzeyden görünüş

Yayladamı (Cancık) Köyü Ali Bey Camisi

Doğu cephede yer alan dört satırlık inşa kitabesinden caminin 1859-60 yılında Ali isimli biri tarafından yaptırıldığı anlaşılmaktadır Cami, mihraba paralel iki sahnın halinde kare planlı harime sahiptir.



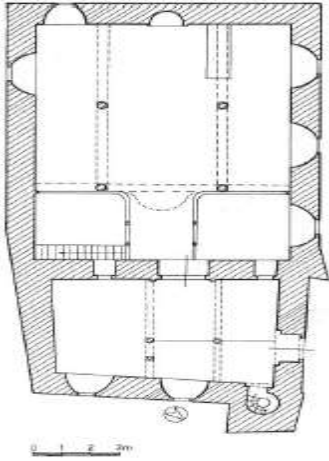
Çizim 64. Ali Bey Camisi planı (K.Pektaş'tan)



Foto.64. Ali Bey Camisi doğudan görünüş

Yeşilyamaç (Geşo) Köyü İbrahim Ağa Camisi

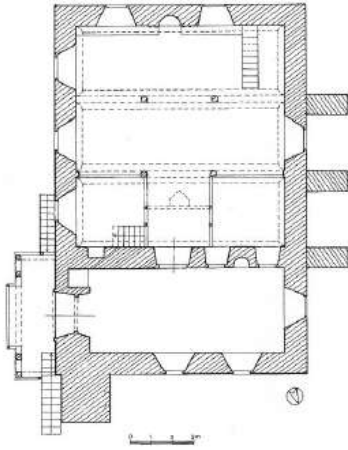
Caminin harim kapısı üzerinde inşa kitabesi bulunmaktadır Bu kitabeye göre cami, İbrahim Ağa isimli biri tarafından 1690-91 yılında inşa edilmiştir. Cami, mihraba dik üç sahnın halinde dikdörtgen planlı harime sahiptir. Kuzey cephede bulunan kapalı son cemaat yeri doğu batı doğrultuda olup asimetrik plan özelliği sergiler.



Çizim 65. İbrahim Ağa Camisi planı (K.Pektaş'tan) Foto.65. İbrahim Ağa Camisi güneybatıdan görünüş

Yeşilyurt (Haponos Ekreği-Tosunsaray) Köyü İsmail Ağa Camisi

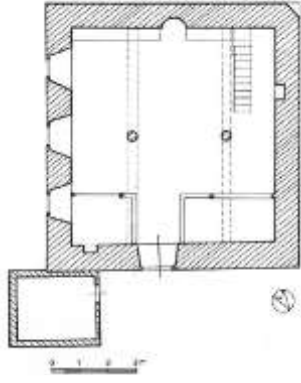
Son cemaat yeri kapısı ve harim kapısı üzerinde kitabeleri vardır. Son cemaat yeri kapısındaki inşa kitabesi göre caminin 1737-38 yılında köy ahalisinden olan İsmail Ağa tarafından yaptırıldığı, diğer kitabeye göre 1806-07'de Mustafa Paşa ve 1912-13'de köy ahalisi tarafından tamir edilmiştir. Cami, dikdörtgen planlı, mihraba paralel üç sahınlı plan tipine sahiptir. Kuzeyinde doğu batı yönünde dikdörtgen planla uzanan son cemaat yeri bulunur.



Çizim 66. İsmail Ağa Camisi planı (K.Pektaş'tan) Foto.66. İsmail Ağa Camisi kuzeyden görünüş

Yuva (Geruşla) Köyü Hacı Mehmed Camisi

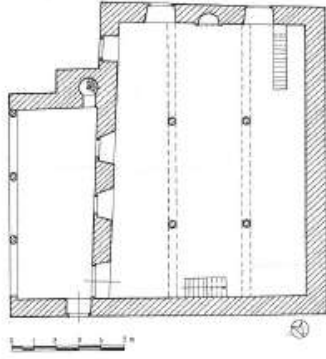
Caminin harim kapısı üzerindeki inşa kitabesine H.1173/M.1759-60 yılında Hacı Davud Ağazade Hacı Mehmed tarafından yaptırılmıştır. Cami, kareye yakın dikdörtgen planlı, içten düz ahşap tavan dıştan kırma çatı ile örtülüdür. Mihraba dik uzanan üç sahınlı plan tipine sahiptir.



Çizim 67. Hacı Mehmed Camisi planı (K.Pektaş'tan) Foto.67. Hacı Mehmed Camisi doğudan görünüş

Zülfikar Ağa Camisi (Taşdibi Camisi)

Son cemaat yeri kapısı üzerinde yer alan dört satırlık inşa kitabesinde caminin H.1051/M. 1635 tarihinde Zülfikar Ağa tarafından yaptırılmıştır Cami, dikdörtgen planlı, dört direk ve duvarlar tarafından taşınan mihraba dik üç sahınlı olup düz tavan ile örtülüdür. İçten düz ahşap tavan, dıştan kırma çatılı üst örtüye sahiptir. Kuzeydoğu cephede dikdörtgen planlı son cemaat yeri vardır.

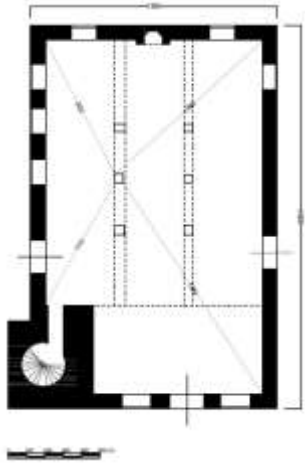


Çizim 68. Zülfikar Ağa Camisi planı (K.Pektaş'tan) Foto.68. Zülfikar Ağa Camisi kuzeyden görünüş

6. Refahiye İlçesindeki Camiler

Hacı Mehmet Ağa Camisi

Caminin kuzeydoğusunda, minare kaidesinde caminin inşa ve ayet kitabesi vardır Kitabeye göre cami, Hacı Mehmet Ağa tarafından 1921-22 yılında inşa edilmiştir. Camide çalışan Esad, Muhlis ve Galib adında ustalar olduğunu yine bu kitabeden öğrenmekteyiz. Cami, dikdörtgen planlı, mihraba dik üç sahınlı plan tipine sahiptir. İçten düz ahşap tavan, dıştan kırma çatı ile örtülüdür. Mihraba dik uzanan iki ana giriş ile mihraba dik sahn düzeni meydana gelmiştir.

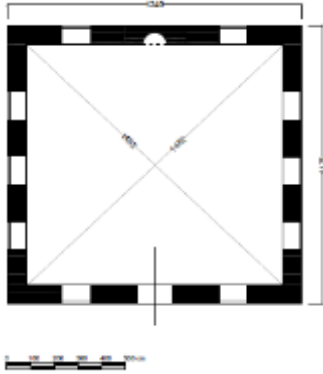


Çizim 69. Hacı Mehmet Ağa Camisi planı Foto.69. Hacı Mehmet Ağa Camisi iç mekandan görünüş

7. Tercan İlçesindeki Camiler

Edebük Köyü Camisi

Caminin inşa tarihi bilinmemektedir. Hurufat kayıtlarında adı geçen cami yıkılmış yerine bugünkü cami yapılmış olmalıdır. Yapının 19.yy. sonlarında inşa edilmiş olabileceği anlaşılmaktadır. Cami, kare planlı harime sahiptir. Düz ahşap tavan örtülüdür.

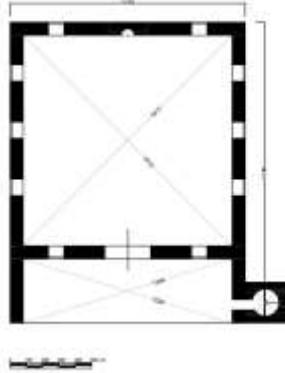


Çizim 70. Edebük Köyü Camisi planı Foto.70. Edebük Köyü Camisi doğudan görünüş

Mama Hatun Camisi (Tercan Ulu Camisi)

Caminin inşa tarihi bilinmemektedir. Yapının 19.yy da inşa edilmiş olabileceği anlaşılmaktadır. Günümüzdeki geç dönemlerde yapılan müdahalelerle yapı özgünlüğünü kaybetmiştir. Arşiv fotoğrafları da göz önüne alınarak yapıyı 19.yy.a tarihlendirebiliriz. Cami, kare planlı harimden ibarettir. Düz ahşap tavan örtülüdür. Kuzey cephede açılan kapıdan dikdörtgen planlı son cemaat yerine giriş sağlanır. Vakıflar Genel Müdürlüğü Arşivi'nden alınan arşiv fotoğrafları ile karşılaştırıldığında caminin büyük ölçüde değişime uğradığı görülmektedir. Kısa gövdeli minarenin yerine

günümüzdeki minarenin eklendiği, üst örtüsünün ahşap kirişlerle ortada çökertme düz ahşap tavan olduğu bilinmektedir.



Çizim 71. Mama Hatun Camisi planı

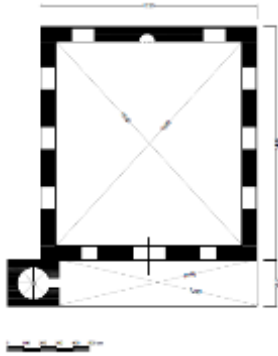


Foto.71. Mama Hatun Camisi kuzeydoğudan görünüş

8. Üzümlü İlçesindeki Camiler

Hacı Abdülbaki Camisi

İnşa kitabesi bulunmayan yapının minare kaidesinde “Üzümlü Abdülbaki Camisi 1884” Türkçe yazılı levha vardır. Kitabe, plan ve mimari özelliklerinden hareketle yapının 19.yy da inşa edilmiş olabileceği anlaşılmaktadır. Hurufat defterlerinde adı geçen cami için en erken kayıt 1715 olup yapı bu tarihten daha erken inşa edilmiştir. Ancak adı geçen caminin günümüzdeki cami olma ihtimali zayıftır. Mimari özellikleri ile cami geç dönem eseridir. Minare kaidesinde geçen 1884 yılında cami inşa edilmiş olabilir. Cami, dikdörtgen planlı, içten düz tavan, dıştan kırma çatı ile örtülüdür.



Çizim 72. Hacı Abdülbaki Camisi planı



Foto.72. Hacı Abdülbaki Camisi batıdan görünüş

9. DEĞERLENDİRME

9.1. Plan Tipleri

72 caminin 25 tanesi kare, 47 tanesi dikdörtgen planlıdır. Bunlardan 4'ü kubbeli, 68 tanesi ahşap destekli camiler grubundadır.

a.Kubbe ile Örtülü Camiler

Erzincan'da kubbe ile örtülü 4 cami örneği vardır. Bunlardan Tuğlu Köyü Camisi (1642-43) ve Hacı Ömer Efendi Camisi (Dörtyol Ağzı Camisi) (1663-64) kuzey yöne doğru bölünmüş, Kiremitçi Mustafa Ağa Camisi (Orta Camisi) (17.yy. sonu 18.yy. başı) doğu ve batıya doğru bölünmüş plan tipindedir. Erzincan'da incelediğimiz camilerden biri ise kare planlı tek kubbeli plan tipinde Başpınar (Başvartınik) Köyü Selim Ağa Camisi (1614-15)'dir. Anadolu'da ilk defa 13. yy.da Selçuklu dönemi Konya ve Akşehir mescitlerinde tek kubbeli, kare planlı camiler, Beylikler Dönemi'nde de gelişerek tüm Anadolu'ya yayılmıştır⁴. Erken Osmanlı Dönemi 1326 tarihli⁵ Bursa Alâeddin Cami'nden başlayarak bu plan tipinin Osmanlı Dönemi'nde gelişerek 20.yy.a kadar devam ettiği bilinmektedir.

a1. Kuzey yöne doğru bölünmüş kubbeli plan tipi

Erzincan'da iki adet cami bu gruba girer. Bu plan tipinde, tek kubbe altında toplanan harim kuzeye doğru genişletilmeye çalışılmıştır Harimin kuzeyine doğu batı yönünde atılan sivri kemerlerle kubbeli mekândan ayrılmıştır. Bu bölümlerin üzeri tonozla örtülmüştür.

Hacı Ömer Efendi Camisi (Dörtyol Ağzı Camisi) ve Tuğlu (Hüdü) Köyü Camisi bu özellikleriyle Erzincan camilerinden ayrılmaktadır. Bu plan tipinde ilk deneme Erken Osmanlı Dönemi'nden bilinen İznik Yeşil Cami'de (1378-1392)⁶ uygulanan bir tiptir. 16. yüzyıl dışında her dönemde uygulanmış bir plan tipidir⁷.

a2.Doğu-batı yönlerine doğru bölünmüş kubbeli plan tipi

Bu grupta tek örneğimiz Kiremitçi Mustafa Ağa Camisi (Orta Camisi) (17.yy.sonu 18.yy.başı)'dir. Cami, kubbe ile örtülü harim mekânı, doğu-batı doğrultuda düz tavan ile örtülü mekânlardan meydana gelmiştir.

Ana mekanın çevresinin genişletildiği bu plan tipinin en erken örneği, Bilecik Orhan Gazi Camisi'nde (14.yy.ın ilk yarısı)⁸ görülür. Ancak, bu plan tipinde dört yöne doğru

⁴ Selçuklu ve Beylikler devri tek kubbeli camileri için geniş bilgi bkz. Konya Beşarebey Mescidi (1213),Hacı Ferruh Mescidi (1215), Erdemşah Mescidi (1220), ,Akşehir Taş Medrese Mescidi (1250), Konya Taş Mescit (1254) Diyarbakır Şeyh Matar (Kasım Padişah) Camisi (1500) ...gibi bilinen kare planlı tek kubbeli eserler.. Dilaver, S. (1971). Anadolu'daki tek kubbeli Selçuklu Mescitlerinin Mimarlık Tarihi Yönünden Önemi, Sanat Tarihi Yıllığı, C.4, (1970-71), İstanbul,.17-28., Katoğlu, M. (1967).13.yüzyıl Konya'sında Bir Cami Grubunun Plan Tipi ve Son Cemaat Yeri, Türk Etnografya Dergisi, IX, (1966), Ankara, 81-100; Öney, G. (1989). Beylikler Devri Sanatı XIV-XV yy. (1300-1453), Ankara,4, Kızıltan, A. (1958). Anadolu Beyliklerinde Cami ve Mescitler (XIV. Yy. sonuna kadar), İstanbul, 12., Aslanapa, O. (1991). Anadolu'da İlk Türk Mimarisi, Ankara, 55-62., Demiralp, Y. (1996). Akşehir ve Köylerindeki Türk Anıtları, Ankara, 31-34.

⁵ Ayverdi, E. H. (1966). İstanbul Mimari Çağ'ının Menş'e'i, Osmanlı Mimarisi'nin İlk Devri 630-805 (1230-1402) I, İstanbul, 50, Eyice, S. (1989). Alâeddin Bey Cami, İA., C.2, T:D.V.Y., İstanbul, 323-24, Çetintaş, S. (1946). Türk Mimari Anıtları (Osmanlı Devri Bursa'da İlk Eserler), İstanbul, 31.,Kuran,A. (1964). İlk Devir Osmanlı Mimarisinde Cami, Ankara.

⁶ Kuran, 1964, 13-15.; Ayverdi, 1966, 309-319

⁷ Çal, H. (1994). Zile Ulu Camisi. Sanat Tarihi Dergisi, VII, İzmir, 37.

⁸ Kuran, 1964, s. 16.,Ayverdi, 1966, 30-34, Aslanapa, 1973, 5; Goodwin, G., (1971). A History of Ottoman Architecture, London.19

genişleme vardır. Sonraki dönemde aynı plan İnönü Hoca Yadigar Camisi (1374)⁹nde uygulanmıştır. İki yana doğru harimin genişletildiği örneklerden biri Akkoyunlu Dönemi'ne tarihlendirilen Diyarbakır Nebi Camisi (15.yy.)¹⁰nde görebiliriz. Diyarbakır Nebi Camisi'nde doğu ve batı yönlerde kare kesitli payeler vardır. Yan mekanların üst örtüsünün düz ahşap tavan olması bakımından benzerlik gösterir.

b. Ahşap Tavanlı Camiler

Erzincan'da 72 camiden 68 adedi düz ahşap tavanlıdır. Bunlar kendi içinde tek mekanlı, mihraba paralel iki, mihraba dik iki, mihraba dik üç, mihraba dik beş, mihraba paralel üç sahınlı plan tipleri, olmak üzere toplam 6 plan tipine ayrılmaktadır.

Camilerde üst örtüyü destekleyen direkler ve bunların üzerindeki kirişlerin uzandığı yöne doğru sahın düzeni belirlenmiştir. Mihraba dik sahınlı camiler, ayaklar üzerindeki kirişlerin kuzey güney yönünde uzanması yani mihraba dik uzanması ile oluşan plan tipidir. Mihraba paralel camiler, ahşap kirişlerin doğu batı yönünde uzanması ile elde edilen plan tipidir.

Yörede, 15. yy.'dan 20.yy. başlarına kadar devam eden dikdörtgen planlı, düz ahşap tavanlı, dıştan kırma çatı ile örtülü olan tipte mimari birliğin sağlandığını söylemek yanlış olmaz. Düz ahşap tavanlı camiler, yenilik getirmekten çok bir geleneği sürdürmeleri bakımından önem taşırlar. Bu camilerin Türkiye'de her yerde ve her dönem görülebildiği gibi Erzincan'da da çok sayıda örneği vardır. Bu tip yörenin iklimine uygun olması, malzemenin kolay temin edilmesi ve yapımının kolay olmasından tercih edilmiş olmalıdır.

Orta Asya'da Gazneliler devrinde görülmeye başlayan düz tavanlı ahşap camilerin Anadolu'da Selçuklar zamanında başlayarak Osmanlı'nın son dönemine kadar gelişerek inşa edildiği bilinmektedir¹¹. Anadolu'da bilinen ilk ahşap direkli cami Konya Sahip Ata Camisi (1258)'dir. Bu plan türünün Beylikler Dönemi'nde özellikle Karamanoğulları Beyliği'nde kullanıldığı bilinmektedir¹² Akkoyunlu hakimiyetine giren Erzincan'da, mimaride herhangi bir yenilik olmadığı mimari daha çok bölgesel özelliklere göre şekillenmiştir. Bu dönemden plan tipine benzer örnek olarak Bayburt Sinür Kutluk Bey Camisi (14.yy.)¹³, Bingöl Kiğı Camisi (1402)¹⁴, Diyarbakır Hacı Büzürk Mescidi (15.yy.)¹⁵ni verebiliriz.

⁹ Kızıltan,1958, 108. Kuran, A. 1968,.70.

¹⁰ Sözen, M. (1981). Anadolu'da Akkoyunlu Mimarisi, İstanbul, 73, aynı yazar, (1971). Diyarbakır'da Türk Mimarisi, İstanbul: , İstanbul: Diyarbakır Tanıtma ve Turizm derneği Yayını, 44., Tuncer, O. C. (1996). Diyarbakır Camileri (Mukarnas,Geometri, Orantı), Ankara, 76-78.

¹¹ Öney, G. (1971). Ankara'da Türk Devri Dini ve Sosyal Yapıları, Ankara, Aslanapa, O. (1973). Türk Sanatı II, İstanbul,.72-79, Aslanapa, O. (1991). Anadolu'da İlk Türk Mimarisi Başlangıcı ve Gelişmesi, Ankara, 63-69.

¹² Çoruhlu, Y. (1993). Türk Sanatının ABC'si, İstanbul, 96

¹³ Güreşsever, G., Altun, A. (1970). Bayburt Köylerinde Türk Mimari Eserleri, Sanat Tarihi Yıllığı, S:3, İstanbul , 40, Sözen, 1981,s. 39.

¹⁴ Sözen, 1981, 40-41.

¹⁵ Sözen, 1981, 106

b1.Tek mekanlı plan tipi

Erzincan camilerinde bu grubun 8 örneği vardır. Söz konusu camilerde taşıyıcı direk kullanılmadığından harim tek mekandan oluşmaktadır. Bunlar, Edebük Köyü Camisi (19. yy.), Boylu (Hinge) Köyü Camisi (1814-15), Ocak Köyü Camisi (19.yy.), Çevlik Camisi (19.yy.), Mama Hatun Camisi (19.yy.), Aşağı Umutlu (Aşağı Barasor) Köyü İmam Mahallesi Camisi (19.yy.sonu 20.yy.başı), Aşağı Umutlu (Aşağı Barasor) Köyü Camisi (19.yy.sonu 20.yy.başı), Keklikkayası (Celabuzur) Köyü Camisi (19. yy. sonu 20.yy. başı) bu plan tipinde camiler olup hepsinde düz ahşap tavan doğrudan duvarlara oturmuştur.

b2.Mihraba paralel iki sahnalı plan tipi

Harimde tek ahşap direğin desteklediği mihraba paralel uzanan ahşap kiriş ile sahnın düzeni belirlenmiştir. Toplam 9 adet cami bu tiptedir. Yayladamı (Cancik).Köyü Ali Bey Camisi (1859-60), Karşıbağ Mahallesi Camisi (1863-64), Ateşizade Hacı Mustafa Ağa Camisi (1904-05), Hacı Yusuf Camisi (19.yy.sonu 20.yy.başı)..Armağan Köyü Abbas Ağa Camisi (1667-68), Gümrükçü Camisi (18.yy.), Hacı Mehmet Ağa Camisi (18.yy.) iki direk ile desteklenmiştir. Kocaçimen (Muşaga) Köyü Camisi (18.yy.) tek ahşap destek ile Karakoçlu (Miçingah).Köyü Hacı Halil Ağa Camisi (18.yy.) planında ahşap direk olmayıp mihraba paralel atılan ahşap tek kiriş ile sahnın düzeni belirlenmiştir.

b3.Mihraba dik iki sahnalı plan tipi

Harimde mihrap yönüne dik atılan kiriş ile meydana gelen tiptir. Toplam 8 adet cami bu tiptedir¹⁶. Mekanın mihraba dik iki sahnalı olması ve üst örtüyü tek bir ahşap direğin desteklemesi bakımından yakın çevreden benzer örneği Darendede Yenice Orta Mahalle Camisi (1908)¹⁷ verilebilir. Bunlardan Dolunay (Tama).Köyü Sultan 2. Mahmud Camisi ile Bahçe Mahallesi Camisi diğer camilere göre daha büyük ölçüdedir. İhsaniye Camisi, Bahçe Mahallesi Camisi ve Orta Mescid’de bir adet, Dolunay (Tama).Köyü Sultan 2. Mahmud Camisi, Embiya Bey Camisi ve Derebaşı Mahallesi Camisi’nde iki adet direk ile üst örtü desteklenmiştir.

Mihraba dik iki sahnalı plan tipi bakımından Kayseri Selaldı Camisi (19.yy)¹⁸ ve Divriği Kara Mahmut Mescidi (19.yy.)¹⁹, Divriği Zeliha Hatun Camisi (19.yy.sonları 20.yy.başları)²⁰ incelenen camilerin benzeridir.

b4.Mihraba dik üç sahnalı plan tipi

Mihrap yönüne dik atılan kirişler ile meydana gelen tiptir. Bu grupta toplam 36 adet cami vardır²¹.

¹⁶ Embiya Bey Camisi (18.yy.), Dolunay (Tama).Köyü Sultan 2. Mahmud Camisi (1837-38), Bahçe Mahallesi Camisi (19.yy), İhsaniye Camisi (19.yy.), Derebaşı Mahallesi Camisi (19.yy.), Orta Mescidi (19.yy.), Toybelen (Gemürgap).Köyü Camisi (19.yy.), Müftüoğlu Camisi (19.yy.) bu plan tipindedir.

¹⁷ Şancı, F. (2013). Malatya Türk-İslam Dönemi Mimari Eserleri III, İstanbul, 168-170.

¹⁸ Özkeçeci , İ. (1997).Tarihi Kayseri Camii ve Mescitleri, Kayseri, 170-171

¹⁹ Denктаş, M. (2010). Divriği’de Osmanlı Camii ve Çeşmeleri, Sivas, 78

²⁰ Denктаş, 2010, 57; Acun, H. (1988). Sivas ve Çevresi Tarihi Eserlerinin Listesi, Vakıflar Dergisi 20, Ankara, 193

²¹ Cennetpınar (Aşağı Tolos) Köyü Camisi,(17.yy.), Zülfikar Ağa Camisi (1635), Buğdaypınar (Tırnik).Köyü İbrahim Ağa Camisi (1686-87), Yeşilyamaç (Geşo).Köyü İbrahim Ağa Camisi (1690-91.), Bayırbağ Köyü Hacı

Mihraba dik üç sahnalı tip, Beylikler ve Osmanlı Dönemi camilerinde çokca tercih edilmiştir. Anadolu'da en erken örneklerinden biri Tokat Ulu Camisi (12.yy.ın son çeyreği)^{22'}dir

Dikdörtgen mekanlı, üç sahnalı ve ahşap tavanlı olmaları bakımından Kastamonu-Kasabaköy Mahmut Bey Camisi (1366)²³, Düzce Konuralp Camisi (14.yy.)²⁴, Niğde Eskiciler Mescidi (1413-14)²⁵, Yozgat Divanlı Köyü Camisi (1574-75)²⁶, Bayburt Zahid Efendi Camisi (16.yy.ortaları)²⁷, Sivas Yıldızeli Camisi (1640)²⁸, Divriği Abu Çimen Camisi (1718 öncesi)²⁹, Sivas Zincirli Minare Camisi (18.yy. ın ilk yarısı)³⁰, Sivas Genç Mehmet Paşa Camisi (1802)³¹, Divriği Gökçe Camisi (1843 öncesi)³², Sivas Yeşil Camisi (19.yy.)³³, Sivas Zara Demiryurt Köyü Camisi (1914)³⁴ ve Erzurum ilinde³⁵ daha adını sayabileceğimiz çok sayıda cami bu plan tipinin Anadolu'daki örneklerinden bazılarıdır.

Abdulkaki Ağa Camisi (1753-54), Yuva (Geruşla) Köyü Hacı Davud Ağazade Hacı Mehmed Camisi (1759-60), Muratboynu (Urfat) Köyü Hacı Osman Camisi (1787-88), Ayrancınar (Marik) Köyü Seyyid Abdullah Camisi (17.yy sonu 18.yy.başı), Yalınca (Mığısı) Köyü Hacı Ahmet Ağa Camisi (17.yy.sonu 18.yy.başı), Koçkar (Hudu) Köyü Hacı Timur Abdullah Camisi (1805-06), Ergü Köyü Mahmut Paşa Camisi (1808-09), Aslanoba (Vengük) Köyü Camisi (1813-14), Vanlizâde Hacı Ali Ağa Bin Mustafa Camisi (1831-32), Pasinlizade Hacı Hüseyin Ağa İbn İbrahim Camisi (1832-33), Kozlupınar (Haponos) Köyü Camisi (1866), Hamid Han Camisi (1894-95), Ali Bin Mehmet Ağa Camisi (Beklimçay Camisi) (18.yy.), Mektepönü Camisi (18.yy. sonu 19.yy. başı), Taşbulak (Sunguru) Köyü Hacı Mehmet Camisi (18.yy.),Sırakonak (Peğir).Köyü Hacı Ahmed Camisi (18.yy.), Yücebelen (Üskübürt) Köyü Camisi (Murad Beşe Camisi) (18.yy.),Apçağa Köyü Camisi (19.yy.), Geçid Köyü Camisi (19.yy.sonu 20.yy.başı), Kilimli (Tilhas) Köyü Camisi (20.yy.ilk çeyreği), Yaylabası (Kiği) Köyü Yukarı Mahalle Camisi (20.yy.ilk çeyreği), Salihli Köyü Seyyid Hüseyin Camisi (19.yy.) Soğukpınar Mahallesi Camisi (19.yy.), Bahçeli (Hah) Hacı Veli Camisi (19.yy.),Cevizli (Şoha) Köyü Camisi(19.yy.), Değirmen (Zetkiğ) Köyü Camisi (19.yy.), Molla Köyü Molla Ahmet Pekerici Camisi (19.yy.), Karatuş Köyü Hacı Beşir Camisi (19.yy.sonu), Dutluca (Aşutka) Köyü Camisi (1902-05), Ulu (Şihli) Köyü Ali Bey Camisi (20.yy.ilk çeyreği), Soğukoluk (Çorhasa) Köyü Camisi (20.yy. ilk çeyreği), Refahiye Hacı Mehmet Ağa. Camisi (1921-22).

²² Aktemur, A. M. Kucaracı, İ. U. (2006). "Tokat Çevresindeki Ahşap Örtülü Camiler", IX. Ortaçağ ve Türk Dönemi Kazıları ve Sanat Tarihi Araştırmaları Sempozyumu (21-23 Nisan, Erzurum) Bildiriler, Erzurum , 910.

²³ Akok,M. (1946). Kastamonu'nun Kasaba Köyünde Candaroğlu Mahmut Bey Camii, Belleten 10, Ankara, 295.

²⁴ Erken, S. (1977). Türkiye'de Vakıf Abideler ve Eski Eserler II, Ankara, 351.

²⁵ Çal, H. (2000). Niğde Şehrindeki Ahşap Tavanlı Cami ve Mescitler, Ankara, 4

²⁶ Acun, H. (1981). Yozgat ve Yöresi Türk Devri Yapıları. Vakıflar Dergisi, S.13, 709.

²⁷ Taşçı, A. (1997). Bayburt'ta Türk İslam Devri Dini Mimari, Yayınlanmamış Yüksek Lisans Tezi, Atatürk Üniversitesi Sosyal Bilimler Enstitüsü. Erzurum

²⁸ Acun, 1988, 198.

²⁹ Denктаş, 2010, 44., Kındıgılı, M.L. (2009). Divriği ve Çevresindeki Kültür Varlıkları, Yayınlanmamış Yüksek Lisans Tezi, Atatürk Üniversitesi Sosyal Bilimler Enstitüsü, Erzurum, 18.

³⁰ Ünsal, M., (2006). Sivas İl Merkezindeki Osmanlı Camileri, Yayınlanmamış Yüksek Lisans Tezi, Erciyes Üniversitesi Sosyal Bilimler Enstitüsü), Kayseri, 257

³¹ Altaş, N. (2007). Başbakanlık Vakıflar Genel Müdürlüğü Tarafından Tescilli Yapılan Cami ve Mescitler, Yayınlanmamış Yüksek Lisans Tezi, Gazi Üniversitesi Sosyal Bilimler Enstitüsü Ankara 110.

³² Denктаş, 2010, 51. , Kındıgılı, 2009, 30-31

³³ Ünsal,2006, 266.

³⁴ Öney, 1971, 199.

³⁵ Gündoğdu, H. (1989), Geçmişten Günümüze Erzurum ve Çevresindeki Tarihi Kalıntılar, Şehr-i Mübarek Erzurum, Ankara, 135-240., Yurttaş, H. Vd.(2008).Yolların Suların ve Sanatın Buluştuğu Şehir Erzurum, Ankara.

Erzincan camilerinde bu tipin daha fazla tercih edilmiş olduğu anlaşılmaktadır. Mihraba dik üç sahınlı tip, Beylikler ve Osmanlı Dönemi camilerinde çokça tercih edildiğini söyleyebiliriz.

b5.Mihraba dik beş sahınlı plan tipi

Harimin mihrap yönüne dik atılan kirişlerle sahın düzeni oluşmuştur. İncelenen camiler içinde sadece Kemah Gülabibey Camisi (15.yy.) mihraba dik beş sahınlı olarak düzenlenmiştir. Toplam on iki adet ahşap direk ile üst örtü desteklenmektedir. Bu plan tipinin Anadolu'daki ilk örneklerinden biri Ankara Arslanhane Camisi (13. yy. başı)³⁶'dir. Konya Beyşehir Bayındır Köyü Camisi (1365)³⁷, Ankara Ahi Elvan Camisi (14.yy.sonu)³⁸, Aksaray Eski Ulu Cami (14-15.yy.)³⁹, Ayaş Killik Camisi (1560)⁴⁰, Sivas Meydan Camisi (1564)⁴¹ bu tipin erken örneklerini göstermesi bakımından önem taşımaktadır. Ayrıca kendinden sonra gelen Osmanlı mimarisinde de düz ahşap tavanlı, daha az desteklerle taşınan plan tipini etkilediği söylenebilir.

b6.Mihraba paralel üç sahınlı plan tipi

Dikdörtgen mekanda mihraba paralel yönde atılan kirişlerle sahın düzeni oluşmuştur. Bu tipte toplam üç adet cami vardır. Kışlacık (Mendürğü).Köyü Melek Ahmet Paşa Camisi (1596-97), Yeşilyurt (Haponos Ekreği).Köyü İsmail Ağa Camisi (1737-38) ve Aksöğüt (Halmüğe) Köyü Camisi (19.yy.) bu tiptedir.

Genel olarak; Erzincan'da kubbe ile örtülü camiler, düz ahşap tavanlı camilere göre daha az sayıdadır. Bunun sebebinin bölgedeki ekonomik duruma bağlamak mümkündür. Düz ahşap tavanlı cami yapımının kubbeli camilere göre daha kolay olduğundan ve inşaat malzemesinin de kolay temin edilmesindedir.

Erzincan ilinde günümüze ulaşabilen camiler içinde en erken tarihli ahşap destekli cami, 15. yy.a tarihlendirilen Kemah Gülabi Bey Camisi'dir. Yörede 15.yy.'dan 20.yy.başlarına kadar inşa edilen camilerde bu plan tipini görmek mümkündür. Erzincan dışında yakın çevredeki illerde de örneğin Erzurum, Gümüşhane, Bayburt, Sivas gibi yörelerde görülmesi bu tipin bölge de oldukça tercih edildiğini yansıtmaktadır. Anadolu'da daha pek çok ilde görülen geleneksel ahşap tavanlı camilerin burada da örnekleri karşımıza çıkmaktadır. Anadolu'da kubbenin sekiz desteğe oturması bakımından nadir örneklerden olan üç eser Türk İslam Sanatı'nda şüphesiz ki önem taşımaktadır. Genel olarak, Erzincan camilerinde Türk-İslam Mimarisi'ne plan açısından bir yenilik yoktur. Ancak, Osmanlı Dönemi'nde de kullanılan düz ahşap tavanlı mihraba dik veya paralel sahınlardan oluşan plan tipinin ağırlıkta kullanılması burada gelenekçi bir tavır olduğunu göstermektedir.

³⁶ Öney, G. (1998). Ankara Arslanhane Cami, Ankara, 9.

³⁷ Erdemir, Y. (1985).Konya-Beyşehir Bayındır Köyü Camii, Vakıflar Dergisi 19, Ankara, 206.

³⁸ Öney, 1971, .334

³⁹ Deniz, B. (1988). Aksaray'da (Niğde) Ahşap Sütunlu İki Köy Camii, Arkeoloji ve Sanat Tarihi Dergisi, 4, İzmir, 19-56, s.24.

⁴⁰ Öney, 1971, 484.

⁴¹ Ünsal, 2006, 252

9.2. Cephe Düzenleri

Erzincan ili camilerinin cephe düzenleri değerlendirildiğinde, camilerin çoğu yenilenmiştir. Cephelerde derz araları ya doldurulmuş, ya da dökülen kısımlar gelişigüzel beton sıva ile kapatılmıştır. Erzincan'da günümüze 15.yy.dan 20.yy.ın ilk çeyreğine ait dönemlere kadar cami ulaşımıştır. Cephe düzenleri sade tutulmuş, duvar örgüsünde moloz, kaba yonu veya düzgün kesme taş malzeme kullanılmıştır. Cephelerde hareketliliği sağlayan tek unsur pencerelerdir. Cephelerde tek sıra pencere düzeninin iki sıra pencere düzenine göre daha çok uygulandığı görülmektedir.

Erzincan Camileri kapıları avlu, son cemaat yeri ve harim kapısı olarak üç farklı düzende karşımıza çıkar. Sadece Başpınar (Başvartınık) Köyü Selim Ağa Camisi'nin avlu kapıları vardır. Harim kapılarını kemerli ve düz lentolu olarak sınıflandırabiliriz. Kemerli kapılardan 10 tanesi yuvarlak kemerli, 3 tanesi basık kemerlidir. Düz lentolu girişlerin, yuvarlak kemerli girişlere göre daha çok tercih edildiği görülmektedir. Kapı kanatları genellikle basit olup çoğunluğu yenilenmiştir.

İki sırada pencere açıklığı olan cepheler, Erzincan ilinde toplam 32 camide görülmektedir. Hem alt hem de üst sırada pencere açıklığı olan bu camilerden bazılarının her cephesinde iki sıra pencere yoktur. Toplam 8 adet caminin her cephesinde iki sıra pencere uygulaması mevcuttur. Diğer camilerde ise güney, doğu ve batı cephelerde veya sadece tek cephede bu düzen görülmektedir. Bu durum, camilerin çoğunun eğimli arazi üzerinde bulunması ile açıklanabilir. Eğimli arazi her cephede iki sıra pencere uygulamasını engellemiştir. En erken tarihli cami olan Kemah Gülabibey Camisi (15.yy.) ile en geç tarihli camilerden biri olan Yaylabaşı (Kiğ) Köyü Yukarı Mahalle Camisi (20.yy.ilk çeyreği) cephelerinde olması sadece erken dönemde değil hemen hemen her dönemde bu düzenin görülebildiği anlaşılmaktadır. Cephelerde iki sıra pencere düzenlemesi, tek sıra halindeki düzene göre daha az uygulanmıştır.

9.3. Minareler

Erzincan'da aslını az da olsa koruyabilmiş 33 adet minare mevcuttur. Bunlardan 18'i tamamen kesme taş, 15 adedi ise ahşap malzemeden yapılmıştır. Bu gruptaki minarelerin de cami ile aynı anda inşa edilmediği ihtimali yüksektir. Çünkü minarelerin yenilediği bilgisine sahibiz. Ancak 18.ve 19. yy. cami minareleri de yapı ile aynı anda inşa edilmiş olmalıdır.

Erzincan minare mimarisinin en temel özelliği, caminin kuzeybatı köşesinde olmaları, kesme taş malzemeden silindirik gövdeli, tek şerefeli ve külahla sonlanmaları, çıkışların çoğunun kaideden olmasıdır. Merkezde olan camilerin minaresi kesme taştan, köylerdeki minarelerde birkaç yapı dışında çatı üzerinden yükselen ahşap minareler olarak özetleyebiliriz. Erzincan'da günümüzde özgünlüğünü büyük ölçüde koruyan

kesme taş malzemededen yapılmış minareler, toplam on beş adettir⁴² Ahşap malzemededen yapılmış minarelerden özgün gruba giren on iki adettir⁴³

Minareleri konumuna göre, beden duvarına bitişik⁴⁴, beden duvarından bağımsız⁴⁵ ve çatı üzerindeki ahşap minareler⁴⁶ olarak gruplandırabiliriz.

Çatı üzerindeki ahşap minarelerin cami ile birlikte mi inşa edildiği bilinmemektedir. Ancak inşa sırasında eklenme ihtimali de yüksektir. Cumhuriyet Dönemi sonrasında eklenen minarelerin geneline baktığımızda kesme taş ve metal gibi malzemelerin ilave edildiği bilinmektedir.

9.4. Son Cemaat Yerleri

Günümüze ulaşan Erzincan camilerinin son cemaat yerleri, çoğunda sonradan eklenen mekanlardır. Özgün olanlar ise kendi arasında üç gruba ayrılmıştır. Bunlar kapalı

⁴² Kemah Gülabibey Camisi (15.yy.), Kışlacık (Mendürgü).Köyü Melek Ahmet Paşa Camisi (1596-97), Başpınar Köyü Selim Ağa Camisi (1614-15), Zülfikar Ağa Camisi (1635), Tuğlu(Hüdü) Köyü Camisi (1642-43), Armağan (Ehnesor) Köyü Abbas Ağa Camisi (1667-68), Buğdaypınar (Tırnik).Köyü İbrahim Ağa Camisi (1686-87), Yeşilyurt (Haponos Ekreği).Köyü İsmail Ağa Camisi (1737-38), Gümrükçü Camisi (18.yy), Hacı Abdülbaki Camisi (19.yy.). Hamid Han Camisi (1894-95), Aksöğüt (Halmüge) Köyü Camisi (19.yy.), Apçağa Köyü Camisi (19.yy.), Mama Hatun Camisi (19.yy), Dutluca (Aşutka) Köyü Camisi (1902-05).

⁴³ Yuva (Geruşla) Köyü Hacı Davud Ağazade Hacı Mehmed Camisi (1759-60), Yalınca (Mıgısı) Köyü Hacı Ahmet Ağa Camisi (17.yy.sonu 18.yy.başı), Karakoçlu (Miçingah).Köyü Hacı Halil Ağa Camisi (18.yy), Hacı Mehmet Ağa Camisi 18.yy, Yücebelen (Üskübürt) Köyü Camisi (Murad Beşe Camisi) (18.yy.), Embiya Bey Camisi (18.yy.), Vanlizâde Hacı Ali Ağa Bin Mustafa Camisi (1831-32), İhsaniye Camisi (19.yy.), Çevlik Camisi (19.yy.). Hacı Yusuf Camisi (19.yy.sonu 20.yy.başı).

⁴⁴ Armağan (Ehnesor) Köyü Abbas Ağa Camisi. Armağan (Ehnesor) Köyü Abbas Ağa Camisi, Buğdaypınar (Tırnik).Köyü İbrahim Ağa Camisi, Zülfikar Ağa Camisi, Kemah Gülabi Bey Camisi, Mama Hatun Camisi (Tercan Ulu Cami), Yeşilyurt (Haponos Ekreği).Köyü İsmail Ağa Camisi, Kışlacık (Mendürgü).Köyü Melek Ahmet Paşa Camisi, Kocaçimen (Muşağa) Köyü Camisi. Gümrükçü Camisi, Apçağa Köyü Camisi. Hamid Han Camisi (1894-95) , Dutluca (Aşutka) Köyü Camisi (1902-05).

⁴⁵ Tuğlu (Hüdü) Köyü Camisi

⁴⁶ Yuva (Geruşla) Köyü Hacı Davud Ağazade Hacı Mehmed Camisi (1759-60), Yalınca (Mıgısı) Köyü Hacı Ahmet Ağa Camisi (17.yy.sonu 18.yy.başı), Embiya Bey Camisi (18.yy.), Karakoçlu (Miçingah).Köyü Hacı Halil Ağa Camisi (18.yy), Yücebelen (Üskübürt) Köyü Camisi (Murad Beşe Camisi) (18.yy.), Hacı Mehmet Ağa Camisi (18.yy.), Vanlizâde Hacı Ali Ağa Bin Mustafa Camisi. (1831-32), Başpınar (Başvartinik) Köyü Müftüoğlu Camisi (19.yy.), Çevlik Camisi (19.yy.), İhsaniye Camisi (19.yy.), Salihli Köyü Seyyid Hüseyin Camisi (19.yy.), Hacı Yusuf Camisi (19.yy.sonu 20.yy.başı.)

olanlar⁴⁷, yarı kapalı olanlar⁴⁸ ve açık olanlar⁴⁹ şeklindedir. Açık olanlar, daha çok yazlık mekan olarak düzenlenmiştir.

Erzincan camilerinde kapalı mekanlı son cemaat yeri uygulamasının daha çok tercih edildiği görülmektedir. Bu durum yörenin sert iklimi ile açıklanabilir. Günümüze gelen camilerden çoğu büyük onarımlar geçirdiğinden özgünlüğünü kaybetmiştir. Son cemaat yeri olmayan ya da özgün halinde olup yenisi yapılmayan 30 adet cami vardır. Bu camilerin çoğunda sonradan ilave edilmiş camekanlı giriş bölümü veya betonarme son cemaat yeri veya ön mekan vardır.

9.5. Mahfiller

Erzincan camileri mahfillerini üç ana grupta inceleyebiliriz. 23 tanesi kuzey duvar boyunca doğu-batı doğrultuda⁵⁰, 6 tanesi "L" şeklinde⁵¹, 1 cami de de "U" şeklinde mahfil⁵² uygulaması vardır. Erzincan'da sadece Kiremitçi Mustafa Ağa Camisi (Orta Camisi)'nde olan mahfilin benzerleri Ankara Leblebicioğlu Camisi (1713), Yozgat Cevahir Ali Efendi Camisi (1788), Cevahir Ali Efendi Camisi (1788)⁵³, Köseyusuflu Köyü Abdullah Ağa Camisi (1796)⁵⁴, Başçavuşoğlu Camisi (1800-1801)⁵⁵, Sorgun Salih Paşa Camisi (1813)⁵⁶, Mutaflar Camisi (19.yy.başı)⁵⁷ bu tipe birkaç örnek olarak verilebilir.

⁴⁷ Hacı Ömer Efendi Camisi (Dört Yol Ağzı Camisi) (1663-64), Armağan (Ehnesor) Köyü Abbas Ağa Camisi (1667-68), Yeşilyamaç (Geşo).Köyü İbrahim Ağa Camisi (1690-91), Yeşilyurt (Haponos Ekreği).Köyü İsmail Ağa Camisi (1737-38), Muratboynu (Urfat) Köyü Hacı Osman Camisi (1787-88), Karakoçlu (Miçingah).Köyü Hacı Halil Ağa Camisi (18.yy), Sırakonak (Peğir).Köyü Hacı Ahmed Camisi (18.yy), Gümrükçü Camisi (18.yy.), Yücebelen (Üskübürt) Köyü Camisi (Murad Beşe Camisi) (18.yy.), Koçkar (Hudu) Köyü Hacı Timur Abdullah Camisi (1805-06), Aslanoba (Vengük) Köyü Camisi (1813-14), Kozlupınar (Haponos) Köyü Camisi, (1866), Ocak Köyü Camisi (19.yy.), Hamid Han Camisi (1894-95), Toybelen (Gemürgap).Köyü Camisi (19.yy) ve Mektepönü Camisi (18.yy.sonu 19.yy.başı),Soğukpınar Mahallesi Camisi (19.yy.) ve Dutluca (Aşutka) Köyü Camisi (1902-05), Ulu (Şihli) Köyü Ali Bey Camisi (20.yy.ilk çeyreği) bu gruba örnektir.

⁴⁸ Kışlacık (Mendürgü).Köyü Melek Ahmet Paşa Camisi (1596-97), Kemah Gülabibey Camisi (15.yy.), Buğdaypınar (Tırnık).Köyü İbrahim Ağa Camisi (1686-87) ve Kilimli (Tılhas) Köyü Camisi (20.yy.ilk çeyreği) Dolunay (Tama) Köyü Sultan 2. Mahmud Camisi (1837-38) Bahçe Mahallesi Camisi (18.yy.)

⁴⁹ Ali Bin Mehmet Ağa Camisi (Beklimçay Camisi) (18.yy.) Soğukoluk (Çorhasa) Köyü Camisi (20.yy.ilk çeyreği) Kiremitçi Mustafa Ağa Camisi (Orta Camisi) (17.yy.sonu 18.yy.başı)

⁵⁰ Kemah Gülabibey Camisi (15.yy.), Başpınar (Başvartınık) Köyü Selim Ağa Camisi (1614-15), Yeşilyamaç (Geşo).Köyü İbrahim Ağa Camisi (1690-91), Yeşilyurt (Haponos Ekreği).Köyü İsmail Ağa Camisi (1737-38), Embiya Bey Camisi (18.yy.), Sırakonak (Peğir).Köyü Hacı Ahmed Camisi (18.yy.), Ali Bin Mehmet Ağa Camisi (Beklimçay Camisi) (18.yy.), Koçkar (Hudu) Köyü Hacı Timur Abdullah Camisi (1805-06), Ergü Köyü Mahmut Paşa Camisi (1808-09), Hamid Han Camisi (1894-95), Vanlızâde Hacı Ali Ağa Bin Mustafa Camisi (1831-32), Apçağa Köyü Camisi (19.yy.), Değirmen (Zetkiğ) Köyü Camisi (19.yy.), Salihli Köyü Seyyid Hüseyin Camisi (19.yy.), Toybelen (Gemürgap).Köyü Camisi (19.yy.)'dir.

⁵¹ ümrükçü (Kürtoğlu) Camisi (18.yy.) Buğdaypınar (Tırnık).Köyü İbrahim Ağa Camisi (1686-87) Çevlik Camisi (19.yy.), Zülfikar Ağa Camisi (1635) mahfilleri kuzeybatı köşede, Aslanoba (Vengük) Köyü Camisi (1813-14) ve Dutluca (Aşutka) Köyü Camisi (1902-05)

⁵² Kiremitçi Mustafa Ağa Camisi (Orta Camisi) (17.yy.sonu 18.yy.başı)

⁵³ Acun,1981, 648.

⁵⁴ Acun, 1981, 647.

⁵⁵ Acun, 1981, 649.

⁵⁶ Acun, 1981, 651.

⁵⁷ İlter, F. (1992). Bir Anadolu Kenti İskilip, Ankara, 49-52,

9.6. Minberler

Erzincan camilerinde ahşap malzemeye yapılmış minberler bulunmaktadır. Konum olarak mihrabın yanına 23 adet, harimin güneybatı köşesine 15 adet minber yerleştirilerek toplamda 38 adet minber katalog dahilinde incelenmiştir. Diğer minberler yeni eklenmiş unsurlar olup sanatsal bir değeri yoktur. İncelenen minberlerde 19.yy.dan daha erken tarihleyebildiğimiz bir örneğimiz bulunmamaktadır. Tarihi bilinen tek örnek Molla Köyü Molla Ahmet Pekerici Camisi (19.yy.) minberi olup 1930-31 tarihini veren kitabesi vardır. Camilerin yenilenmesiyle birlikte minberler de yenilenmiştir. 24 minber cami ile aynı tarihli kabul edilmiştir. Geri kalan 14 minberin yenilendiği düşünülmektedir. Kitabesi olan Molla Köyü Molla Ahmet Pekerici Camisi minberinin tarihi ve benzer özellikleri de göz önüne alınarak diğer minberler 19.yy.sonu-20.yy.başında eklenmiş olabilir

9.7. Mihraplar

Mihraplar, taş duvarlarda duvar kalınlığına bağlı olarak içe doğru çıkıntı yaparlar. 72 camiden Cennetpınar (Aşağı Tolos) Köyü Camisi (17.yy.), Soğukpınar Mahallesi Camisi (1870-71) ve Sırakonak (Peğir).Köyü Hacı Ahmed Camisi (1872-73) mihraplarında kitabe vardır. Bu tarihlerde adı geçen mihraplar yapılmış olmalıdır. Mihraplar camilerin onarımları sırasında elden geçmiştir. Yağlı boya ile boyanmaları dışında çoğu özgünlüğünü büyük ölçüde korumaktadır. Mihrap nişleri genellikle yarım daire kesitlidir. İki örnek çokgen kesitlidir. Sivri kemer kullanılmakla birlikte çoğunlukla yuvarlak kemer kullanılmıştır. Mihraplarda malzeme olarak alçı ve taş malzeme

kullanılmıştır. Mihrapları mukarnas kavsaralı⁵⁸, istiridye kabuğu kavsaralı⁵⁹, kemerli⁶⁰, ters “U”⁶¹ ve ters “V”⁶² şekilli olmak üzere beş ayrı şekilde görebiliriz.

Bordür, silme ve sütunceler mihrap cephesinde dikkat çekmekle mihrabı çevreleyen unsurlardır. Bordürler daha çok düz ve dış bükey şekilde yapılmıştır. Mihrapların cephe düzeninin oluşmasındaki önemli öğelerden biri de çerçevelerdir. Genel olarak değinirsek süslemeler, kıvrık dallara sarılan papatya, karanfil veya lale motifi, “C” veya “S” kıvrımları, vazodan çıkan dallar ve arasında çiçek motifli bordürlü örnekler vardır.

9.8. Vaaz Kürsüleri

Erzincan camilerinde vaaz kürsüleri, taş ve ahşap olmak üzere iki çeşit malzemeden yapılmıştır. Refahiye Hacı Mehmet Ağa Camisi'nin kürsüsü taş malzemeden diğer vaaz kürsüleri ahşap malzemeden yapılmıştır. Genellikle harimin güneydoğu köşesine veya doğu duvarına dayanmaktadır. Duvara sabit⁶³ ve duvardan bağımsız (taşınabilir)⁶⁴ olmak üzere iki ayrı şekilde görülmektedir. Kürsülerin hepsi yağlı boya ile boyalıdır.

⁵⁸ Kemah Gülabibey Camisi (15.yy.), Kışlacık (Mendürgü).Köyü Melek Ahmet Paşa Camisi (1596-97), Muratboynu (Urfat) Köyü Hacı Osman Camisi (1787-88), Molla Köyü Molla Ahmet Pekerici Camisi (19.yy.), Pasinlizade Hacı Hüseyin Ağa İbn İbrahim Camisi (1832-33), Soğukoluk (Çorhasa) Köyü Camisi (20.yy.ilk çeyreği) mihraplarında görülür.

⁵⁹ Tuğlu (Hüdü) Köyü Camisi (1642-43), Kışlacık (Mendürgü).Köyü Melek Ahmet Paşa Camisi (1596-97), Kiremitçi Mustafa Ağa Camisi (Orta Camisi) (17.yy.sonu 18.yy.başı)

⁶⁰ Buğdaypınar (Tırnik).Köyü İbrahim Ağa Camisi (1686-87), Yeşilyamaç (Geşo).Köyü İbrahim Ağa Camisi (1690-91), Yeşilyurt (Haponos Ekreği).Köyü İsmail Ağa Camisi (1737-38), Yalınca (Mığısı) Köyü Hacı Ahmet Ağa Camisi (17.yy. sonu 18.yy. başı), Hacı Mehmet Ağa Camisi (18.yy.), Karakoçlu (Mıçingah) Köyü Hacı Halil Ağa Camisi (18.yy.), Sırakonak (Peğir).Köyü Hacı Ahmed Camisi (18.yy.), Gümrükçü Camisi (18.yy.), Aksöğüt (Halmüğe) Köyü Camisi (19.yy.), Salihli Köyü Seyyid Hüseyin Camisi (19.yy.), Kozlupınar (Haponos) Köyü Camisi (1866), Başpınar (Başvartinik) Köyü Müftüoğlu Camisi (19.yy.) Apçağa Köyü Camisi (19.yy.), Vanlızâde Hacı Ali Ağa Bin Mustafa Camisi (1831-32), Dolunay (Tama).Köyü Sultan 2. Mahmud Camisi (1837-38), Yayladanı (Cancık).Köyü Ali Bey Camisi (1859-60), Embiya Bey Camisi Köyü Camisi (1894-95), Aşağı Umutlu (Aşağı Barasor) Köyü Camisi (19.yy.sonu 20.yy.başı), Dutluca (Aşutka) Köyü Camisi (1902-05) mihrapları yuvarlak kemerlidir. Armağan (Ehnesor) Köyü Abbas Ağa Camisi (1667-68), ve Ergü Köyü Mahmut Paşa Camisi (1808-09), Derebaşı Mahallesi Camisi (19.yy.), Mektepönü Mahallesi Camisi (18.yy.sonu 19.yy.başı), mihrapları ise sivri kemerlidir. Yücebelen (Üskübürt) Köyü Camisi (Murad Beşe Camisi) (18.yy.), Hacı Ömer Efendi Camisi (Dörtöyl Ağzı Camisi) (1663-64), Aslanoba (Vengük) Köyü Camisi mihrap kemerleri kaş kemer şeklinde düzenlenmiştir.

⁶¹ Ayrarpınar (Marik) Köyü Seyyid Abdullah Camisi (17.yy.sonu 18.yy.başı), Keklikkayası (Celabuzur) Köyü Camisi (19.yy.sonu 20.yy. başı), Geçid Köyü Camisi (19.yy.sonu 20.yy.başı)

⁶² Cennetpınar (Aşağı Tolos) Köyü Camisi (17.yy.), Bayırbağ Köyü Hacı Abdalbaki Ağa Camisi (1753-54), Koçkar (Hudu) Köyü Hacı Timur Abdullah Camisi (1805-06), Ulu (Şıhlı) Köyü Ali Bey Camisi (20.yy.ilk çeyreği)

⁶³ Kışlacık (Mendürgü).Köyü Melek Ahmet Paşa Camisi (1596-97), Buğdaypınar (Tırnik).Köyü İbrahim Ağa Camisi (1686-87), Yeşilyamaç (Geşo).Köyü İbrahim Ağa Camisi (1690-91), Yeşilyurt (Haponos Ekreği).Köyü İsmail Ağa Camisi (1737-38), Yalınca (Mığısı) Köyü Hacı Ahmet Ağa Camisi (17.yy. sonu 18.yy. başı), Sırakonak (Peğir).Köyü Hacı Ahmed Camisi (18.yy.), Hacı Mehmet Ağa Camisi (18.yy.), Embiya Bey Camisi (18.yy.), Gümrükçü Camisi (18.yy.), Apçağa Köyü Camisi (19.yy.), Salihli Köyü Seyyid Hüseyin Camisi (19.yy.), Hamid Han Camisi (1894-95), Ulu (Şıhlı) Köyü Ali Bey Camisi (20.yy.ın ilk çeyreği), Dutluca (Aşutka) Köyü Camisi (1902-05), Refahiye Hacı Mehmet Ağa Camisi (1921-22) olmak üzere 15 camide görülmektedir.

⁶⁴ Taşbulak (Sunguru) Köyü Hacı Mehmet Camisi (18.yy.), Değirmen (Zetkiğ) Köyü Camisi (19.yy.), Başpınar (Başvartinik) Köyü Müftüoğlu Camisi (19.yy.) olmak üzere 3 adet camide görülmektedir.

Vaaz kürsüleri sonradan onarımlar sırasında değiştirilmiş veya eklenmiş yeni unsurlardır. Bilgisi verilen camilerin dışındakilerde kürsü bulunmamaktadır.

9.9. Malzeme ve Teknik

Camiler, ahşap hatıllı yığma moloz taş veya kaba yonu taş tekniğinde inşa edilmiştir. İnşa malzemesinde ahşap ve taş malzeme kullanılmıştır. Yapı elemanlarında kullanılan diğer malzemeler ise; ahşap, alçı, taş, kerpiç, metal ve mermerdir.

9.10. Süsleme

Süslemelerde alçı, ahşap, taş, çini ve kalem işi malzeme ile süslemeye gidilmiştir. En çok tercih edilen ahşap ve alçı süslemedir. Bu süslemeler de türüne göre bitkisel, geometrik, nesnel ve mimari elemandan oluşan 4 farklı tipte karşımıza çıkmaktadır. Camilerde ahşap süsleme kapı kanatları, tavan, taşıyıcı ahşap direklerde, pencere çevresi, minber, vaaz kürsüsü, mahfil, mihrap gibi öğelerde kullanılmıştır. Çini süsleme, sadece Kiremitçi Mustafa Ağa Camisi (Orta Camisi) (17.yy.sonu 18.yy.başı) mihrabında vardır. Bu camide mihrap alınlığındaki çini süslemenin sıraltı tekniğinde yapıldığı anlaşılmaktadır. Mihrap nişinin üstünde, sivri kemerli mihrap bölümünü dolanan taş bordürün ortasında çini levhalar bulunmaktadır. Levhaların kenarları kırmızı renkli örgü motifi ile çevrelenmiştir. Lacivert zemin üzerine beyaz renkle yazılmış harflerin yer aldığı duayı, kırmızı zemin üzerine beyaz renkli rumi etrafında kıvrık dal, yapraklardan oluşan süsleme çevrelemiştir. Erzincan camilerinde kalem işi süsleme hem sıva hem de ahşap üstüne uygulanmıştır. Kalem işi süsleme, sadece 4 camide görülür. Kiremitçi Mustafa Ağa Camisi (Orta Camisi) (17.yy.sonu 18.yy.başı)'nde sıva üstüne, Yücebelen (Üskübürt) Köyü Camisi (Murad Beşe Camisi) ve Cennetpınar (Aşağı Tolos) Köyü Camisi'nde ahşap üstüne, Soğukpınar Mahallesi Camisi'nde ise hem sıva hem de ahşap üstüne bu süslemenin görülmesi diğerlerinden ayrılmaktadır.

Karakoçlu (Miçingah) Köyü Hacı Halil Ağa Camisi, Kışlacık (Mendürgü).Köyü Melek Ahmet Paşa Camisi, Kiremitçi Mustafa Ağa Camisi (Orta Camisi), Molla Köyü Molla Ahmet Pekerici Camisi, Pasinlizade Hacı Hüseyin Ağa İbn İbrahim Camisi, Kemah Gülabi Bey Camisi, Muratboynu (Urfat) Köyü Hacı Osman Camisi mihrapları taş malzemedden yapılmış olup süslemelidir. Köylerde ağırlıkla tercih edilen taş süsleme, Erzincan camilerinde çok fazla uygulanmamıştır.

Erzincan'da mevcut olan bütün süslemeleri Anadolu'nun daha birçok yöresinde görmek mümkündür. Süslemeden uzak, herhangi süslemesi olmayan yapılar da olup bunların sayısı fazladır. Muhtemelen bu camilerde de süsleme olup yapıların geçirdiği onarımlardan dolayı süslemeler sıvanarak kaybolmuştur.

10. Sonuç

Bu çalışmada Erzincan ilindeki 15.yy.-20.yy.başları Akkoyunlu ve Osmanlı Dönemi'nde inşa edilmiş olan ve günümüze ulaşabilen 72 adet cami ele alınmıştır⁶⁵.

⁶⁵ Bu camiler dışında Vakıflar Genel Müdürlüğü Arşivi ve Başbakanlık Osmanlı Arşivi'nde bulunan kayıtlarda adı geçen Osmanlı Dönemi Erzincan ilindeki yapılar da belirlenmiştir. Hurufat defterlerinde toplam 84 defterde 461 adet cami kaydına rastlanılmıştır. Bu çalışmada kayıtlarda adı geçen yapılara yer verilmemiş olup bu kayıtlarda adı geçen camiler için bkz. Naldan, a.g.t..

Eserlerin onarımı sırasında cami ve mescidlerin bazısının isimleri değiştirilerek tamiri yapan kişilerin adlarıyla da anıldığı kayıtlarda tespit edilmiştir. Bu da daha önceki yüzyıllarda farklı isimle fakat aynı yapı olma ihtimalini kuvvetlendirmektedir. 18. yy. a ait caminin 19.yy.da kaydına rastlanamaması isminin değişmiş olabileceği veya yıkılmış olacağını göstermektedir. Çalışmada önemli ve özgün sonuçlardan biri çoğu kitabenin ilk kez tarafımızdan okunmuş olmasıdır. Ayrıca bir başka önemli sonuç isimleri bilinmeyen veya buldukları yerden isim alan camiler, okunan kitabeleri ve arşiv kayıtlarında geçen banileri ile yeniden isimlendirilmiştir.

İncelenen camiler, plan tipi olarak 2 başlıkta gruplandırılmıştır. Kubbe ile örtülü ve ahşap tavanlı olmak üzere iki farklı plan tipi görülmektedir. 72 cami içinde kubbe ile örtülü sadece 4 cami vardır Ahşap tavanlılarda, ahşap kirişlerin yönüne göre sahnın düzeni olduğundan mihraba dik veya paralel sahnın olarak da bu grup alt başlığa ayrılmıştır. İç mekan ölçüleri itibariyle 24 cami kare planlı düz ahşap tavanlı, 44 tanesi dikdörtgen planlı, düz ahşap tavanlıdır. Mihraba dik 5 sahnın plan tipi ile Kemah Gülabi Bey Camisi tek örnektir. Bu plan tiplerinden çatı ile örtülü düz ahşap tavanlı olanların daha çok tercih edildiği görülmektedir.

Erzincan'da Akkoyunlu Dönemi cami mimarisinin bugüne gelebilen tek eseri Kemah Gülabi Bey Camisi olması ile önem taşımaktadır. Ayrıca kendinden sonra gelen Osmanlı cami mimarisinde de düz ahşap tavanlı tipte, daha az desteklerle taşınan plan tipini etkilediği söylenebilir. Bu tipin Erzincan'da olduğu gibi Anadolu'nun diğer şehirlerinde de yoğun olarak tercih edildiği görülmektedir. Bu durum, hem maliyetinin düşük, hem de kolay yapılabilir olması ile açıklanabilir. Bu tip camilerde fonksiyon daha ön plana çıkmış, sanat özelliği arka planda kalmıştır. Düz tavanlı camilerin bazılarında tahtaların çakılmasıyla tavanda hareketlilik sağlanmıştır.

Kayıtlarda adı geçen fakat günümüze gelemeyen camilerin de günümüzdeki camilerden çok farklı olabileceğini sanmıyoruz. Sadece duvar kalınlığı ya da ölçü farklılığı olabilir. 19.yy.dan itibaren camiler plan, malzeme, örtü sistemi bakımından aynı tipte inşa edilmiştir. Bu camilerin de Cumhuriyet Dönemi ve sonrasında gelişen mimariyi etkilediği muhakkaktır

Günümüze gelebilen yapıları inşa malzemesi ve tekniğine göre sınıflandırdığımızda yapıların hepsi ahşap hatıllı yığma moloz taş veya kaba yonu taş malzeme ile inşa edilmiştir. Cephelerde, beden duvarlarının alt ve üst sırasında dikdörtgen biçimli, sivri ve yuvarlak kemerli pencerelerle hareketlilik sağlanmıştır. Tek sıra pencere uygulaması iki sıralı düzene göre daha çok tercih edilmiştir Erzincan minare mimarisi kesme taş malzemedeki silindirik gövdeli, tek şerefeli ve külahla sonlanan, çıkışları çoğunun kaideden olan ve camilerin kuzeybatı köşesinde beden duvarına bitişik olanlar ve çatı üzerinden yükselen ahşap minareler en yaygın olarak görülen iki tiptir. Bu minarelerden 18 tanesi kesme taş, 15 tanesi ahşaptan yapılmış minarelerdir. Geriye kalanlar geç dönemlerde yenilenmiş olanlardır. Üç farklı tipte incelenen son cemaat yerlerinde en çok tercih edilen kapalı mekanlı örneklerdir. Bu durum, yörenin sert iklime sahip olması ile açıklanabilir.

İncelenen camilerin mihraplarında çoğunlukla alçı malzeme, bunun dışında taş malzeme kullanılmıştır. 26 adet camide kemerli mihrap görülmekle birlikte en çok tercih

edilen yuvarlak kemerli mihrap örneğidir. Mihrap nişleri, çokgen kesitli de olmakla birlikte iki örnek dışında (Pasinlizade Hacı Hüseyin Ağa İbn İbrahim Camisi ve Refahiye Hacı Mehmet Ağa Camisi) yarım daire kesitlidir. Erzincan camilerinde mihraplarında malzeme olarak alçının daha çok uygulanmış olması bu çalışmanın sonuçlarından biridir. Ayrıca Kiremitçi Mustafa Ağa Camisi (Orta Camisi) mihrabının dışı beşgen bir şekilde taşırılması ile farklı bir örnek olduğunu yansıtmaktadır.

Erzincan'daki geç dönem Osmanlı camilerinin minberleri, aynı dönem özelliklerini yansıtmaları bakımından bölgede ahşap işçiliğinin önemli bir ifadesidir. Erken döneme ait minber örneği yoktur. Çoğunlukla camilerin onarımları sırasında yenilenmişlerdir. Daha geç dönem camilerinde ise minberlerin cami ile birlikte ilave edildiği söylenebilir. Minberler, hem harimin güneybatı köşesinde ve hem de mihrabın yanında görülmektedir. Minberlerde yan aynalığı oluşturan tahtaların arasına çakılan çiteler birbirine düşey şekilde dizilmiştir. Günümüze gelebilen özgün minberlere bakarak cami boyutlarına uygun olarak yapıldıklarını söyleyebiliriz. Özgün bir şekilde günümüze gelmeyen minberler de aynı ölçü ve tipte yapılmış olmalıdır.

Erzincan'da özellikle merkezde sürekli büyük depremlerden dolayı mimari eserler tahribata uğramış, her gelen depremde binalar yıkılarak enkaz haline dönüşmüştür. Camilerin hangi depremlerde yıkıldığına dair kesin bir bilgiye rastlanmamıştır ve bununla ilgili bir çalışma da yoktur. Bu konuda en geniş bilgiyi Ali Kemali'nin ilgili yayınından öğrenmekteyiz. Sadece iki caminin (Kurşunlu Camisi ve İzzet Paşa Camisi) depremlerde kesin olarak yıkıldığı bilgisine sahibiz. Erzincan deprem kuşağında olduğu için il merkezindeki yapıların çoğu günümüze kadar gelememiştir.

Erzincan'da Kemah ve Kemaliye ilçelerindeki mevcut yapılardan Kemah Gülabi Bey Camisi, Kiremitçi Mustafa Ağa Camisi (Orta Camisi), Hacı Ömer Efendi Camisi (Dörtüyl Ağız Camisi), Tuğlu (Hüdü) Köyü Camisi, Zülfikar Ağa Camisi ,Kışlacık (Mendürgü).Köyü Melek Ahmet Paşa Camisi geleneksel mimariyi iyi yansıtan örneklerdir. Genel itibariyle çok büyük eserlerle kıyaslanamasa da Anadolu'daki gelişen Türk mimarisinin parçasıdır. Araştırmamızda Erzincan'da çok sayıda caminin bölgedeki yerel usta veya mimarların geleneklere bağlı kalarak yaptığı tespit edilmiştir.

KAYNAKÇA

- Acun, H. (1981). Yozgat ve Yöresi Türk Devri Yapıları. Vakıflar Dergisi, S.13, 635-715
- Acun, H. (1988). Sivas ve Çevresi Tarihi Eserlerinin Listesi, Vakıflar Dergisi 20, Ankara, 183-220.
- Akok, M. (1946). Kastamonu'nun Kasaba Köyünde Candaroğlu Mahmut Bey Camii, Belleten 10, Ankara, 295-301.
- Aktemur, A. M. Kucaracı, İ. U. (2006). "Tokat Çevresindeki Ahşap Örtülü Camiler", IX. Ortaçağ ve Türk Dönemi Kazıları ve Sanat Tarihi Araştırmaları Sempozyumu (21-23 Nisan, Erzurum) Bildiriler, Erzurum.
- Altaş, N. (2007). Başbakanlık Vakıflar Genel Müdürlüğü Tarafından Tescilli Yapılan Cami ve Mescitler, Yayınlanmamış Yüksek Lisans Tezi, Gazi Üniversitesi Sosyal Bilimler Enstitüsü Ankara.
- Aslanapa, O. (1973). Türk Sanatı II, İstanbul.

- Aslanapa, O. (1991). Anadolu'da İlk Türk Mimarisi Başlangıcı ve Gelişmesi, Ankara.
- Aslanapa, O. (1991). Anadolu'da İlk Türk Mimarisi, Ankara.
- Ayverdi, E. H. (1966). İstanbul Mimari Çağı'nın Menşesi, Osmanlı Mimarisi'nin İlk Devri 630-805 (1230-1402) I, İstanbul.
- Çal, H. (1994). Zile Ulu Camisi. Sanat Tarihi Dergisi, VII, İzmir, 27-52.
- Çal, H. (2000). Niğde Şehrindeki Ahşap Tavanlı Cami ve Mescitler, Ankara.
- Çetintaş, S. (1946). Türk Mimari Anıtları (Osmanlı Devri Bursa'da İlk Eserler), İstanbul.
- Çoruhlu, Y. (1993). Türk Sanatının ABC'si, İstanbul.
- Demiralp, Y. (1996). Akşehir ve Köylerindeki Türk Anıtları, Ankara.
- Deniz, B. (1988). Aksaray'da (Niğde) Ahşap Sütunlu İki Köy Camii, Arkeoloji ve Sanat Tarihi Dergisi, 4, İzmir, 19-56.
- Denktaş, M. (2010). Divriği'de Osmanlı Camii ve Çeşmeleri, Sivas.
- Dilaver, S. (1971). Anadolu'daki Tek Kubbeli Selçuklu Mescitlerinin Mimarlık Tarihi Yönünden Önemi, Sanat Tarihi Yıllığı, C.4, (1970-71), İstanbul, 17-28.
- Erdemir, Y. (1985). Konya-Beyşehir Bayındır Köyü Camii, Vakıflar Dergisi 19, Ankara, 193-206.
- Erken, S. (1977). Türkiye'de Vakıf Abideler ve Eski Eserler II, Ankara.
- Eyice, S. (1989). Alâeddin Bey Cami, İA., C.2, T:D.V.Y., İstanbul, 323-324.
- Goodwin, G., (1971). A History of Ottoman Architecture, London.
- Gündoğdu, H. (1989). Geçmişten Günümüze Erzurum ve Çevresindeki Tarihi Kalıntılar, Şehri Mübarek Erzurum, Ankara.
- Güreşsever, G., Altun, A. (1970). Bayburt Köylerinde Türk Mimari Eserleri, Sanat Tarihi Yıllığı, S:3, İstanbul, 33-47.
- İlter, F. (1992). Bir Anadolu Kenti İskilip, Ankara.
- Katoğlu, M. (1967). 13.yüzyıl Konya'sında Bir Cami Grubunun Plan Tipi ve Son Cemaat Yeri, Türk Etnografya Dergisi, IX, (1966), Ankara, 81-100.
- Kemali, A. (1992). *Erzincan Tarihi, Coğrafi, Toplumsal, Etnografik, İdari, İhsai İnceleme Araştırma Tecrübesi*, İstanbul.
- Kındıgılı, M.L. (2009). Divriği ve Çevresindeki Kültür Varlıkları, Yayınlanmamış Yüksek Lisans Tezi, Atatürk Üniversitesi Sosyal Bilimler Enstitüsü, Erzurum.
- Kızıltan, A. (1958). Anadolu Beyliklerinde Cami ve Mescitler (XIV. Yy. sonuna kadar), İstanbul.
- Kuran, A. (1964). İlk Devir Osmanlı Mimarisinde Cami, Ankara.
- Naldan, F. (2016). Erzincan İli Cami Mimarisi. Yayınlanmamış Doktora Tezi. Gazi Üniversitesi Sosyal Bilimler Enstitüsü Ankara.
- Naldan, F. (2018). "Hurufat Defterlerine Göre 19. Yüzyılın İlk Çeyreğinde Kemah Kazasında Türk Mimarisi", *İnönü Üniversitesi Kültür ve Sanat Dergisi*, S.4/1, s. 85-95.
- Naldan, F. (2018). "Hurufat Defterlerine Göre Kemah Kazası'ndaki Tekke, Zaviye ve Medreseler", 22. *Uluslararası Ortaçağ ve Türk Dönemi Kazaları ve Sanat Tarihi Araştırmaları Sempozyumu (24-26 Ekim 2018) (Tam Metin Bildiri)*, İstanbul, (baskıda)

- Naldan, F. (2019). "Hurufat Defterlerine Göre Erzincan Merkez ve Köylerindeki Yapılar", Uluslararası Erzincan Tarihi Sempozyumu (özet bildiri 26-28 Eylül 2019), Erzincan.
- Öney, G. (1971). Ankara'da Türk Devri Dini ve Sosyal Yapıları, Ankara.
- Öney, G. (1989). Beylikler Devri Sanatı XIV-XV yy. (1300-1453), Ankara.
- Öney, G. (1998). Ankara Arslanhane Cami, Ankara.
- Özkeçeci, İ. (1997). Tarihi Kayseri Camii ve Mescitleri, Kayseri.
- Pektaş, K. (2006). Kemaliye (Eğin)'de Türk Mimarisi. Ankara
- Sözen, M. (1971). Diyarbakır'da Türk Mimarisi, İstanbul: , İstanbul: Diyarbakır Tanıtma ve Turizm derneği Yayını.
- Sözen, M. (1981). Anadolu'da Akkoyunlu Mimarisi, İstanbul.
- Şahin, T. E. (1985)., Anadolu'nun Tarihi Akışı İçerisinde Siyasî Ekonomik, Sosyal ve Kültürel Açından Erzincan Tarihi, C.I, Erzincan, Erzincan Hayra Hizmet ve Dayanışma Vakfı Yayınları.
- Şancı, F. (2013). Malatya Türk-İslam Dönemi Mimari Eserleri III, İstanbul.
- Taşçı, A. (1997). Bayburt,'ta Türk İslam Devri Dini Mimari, Yayınlanmamış Yüksek Lisans Tezi, Atatürk Üniversitesi Sosyal Bilimler Enstitüsü Erzurum
- Tuncer, O. C. (1996). Diyarbakır Camileri (Mukarnas, Geometri, Orantı), Ankara
- Ünsal, M., (2006). Sivas İl Merkezindeki Osmanlı Camileri, Yayınlanmamış Yüksek Lisans Tezi, Erciyes Üniversitesi Sosyal Bilimler Enstitüsü, Kayseri.
- Yurttaş, H. Vd.(2008). Yolların Suların ve Sanatın Buluştuğu Şehir Erzurum, Ankara.