

Yedi İklim Çar Köşede  
**Hacı Bektaş Veli**  
Hacı Bektashi Veli  
In Seven Climates and Four Directions

**EDİTÖRLER**

Ahmet Taşğın-Erdal Aksoy  
Abdurrahman Kültür-Hakkı Taşğın



Sota Yayınları  
Leiden Hollanda  
2022

## **Yedi İklim Çar Köşede Hacı Bektaş Veli**

Haji Bektashi Veli in Seven Climates and Four Directions

### **Editörler/** Editors

Ahmet Taşğın-Erdal Aksoy

Abdurrahman Kültür-Hakkı Taşğın

**ISBN** 978-90-6921-033-9

First Published in 2022, Leiden, Netherlands

### **Sayfa ve Kapak Tasarımı**

Abdurrahman KÜLTÜR

Türk Tasvvuf Kaynakları nr. 1

Sources of Turkish Sufism 1

Kapak (Cover) : Ahmed Üsküdari (1641) Sarı Saltuk ve Hacı Bektaş Veli Former Collection of Mehmet Tütüncü

© Copyright 2022, SOTA

Research Centre for Turkestan, Azerbaijan, Crimea, Caucasus and Siberia

Allrightsreserved.No parts of this book may be reproduced or transmitted in any form or by any means, electronic, mechanical, photocopying, recording, or otherwise, without the prior written permission of the publisher.

Publisher:

Stichting SOTA

Türk ve Arap Dünyası Araştırma Merkezi Turkish and Arabic Research Centre

Hooglandse Kerksteeg 8a,

2312 HR Leiden Netherlands

<http://www.turkistan.org>

email: [sotapublishing@gmail.com](mailto:sotapublishing@gmail.com)

Yedi İklim Çar Köşede  
**Hacı Bektaş Veli**  
Hacı Bektashi Veli  
In Seven Climates and Four Directions

**EDİTÖRLER**

Ahmet Taşğın-Erdal Aksoy  
Abdurrahman Kültür-Hakkı Taşğın



Türk ve Arap Dünyası Araştırma Merkezi  
Turkish and Arabic Research Centre

**İLK OSMANLI KADISI ŞEYH EDEBÂLÎ ve MAKAMI\*****Osman KUNDURACI\*\*****Selma ÜNAL\*\*\*****Giriş**

Şeyh Edebâlî Osmanlı Devleti'nin kurulmasında rol sahibi önemli şahsiyetlerden biridir. Bilecik'te büyük bir zaviyenin lideridir. Zaviyeler kültür hayatının özellikle halk kültürünün gelişmesinde önemli katkıları olan müesseseler olduğu gibi aynı zamanda tasavvufî terbiye merkezleriydiler. Bundan dolayı IX. yüzyıl başlarından itibaren tasavvuf düşüncesinin gelişmesine paralel olarak zaviyeler yaygınlaşmaya başlamıştır. Şeyh Edebâlî Şam'da eğitimini tamamladıktan sonra Anadolu'da Eskişehir civarlarına yerleşmiş, Osman Gazi'de Şeyh Edebâlî için Eskişehir-Merkez Odunpazarı bölgesinde bir tekke ile Eskişehir Uludere köyünde bir zaviye yaptırmıştır. Bilecik'in Osmanlılar tarafından fethedilmesinden sonra zaviyesini Bilecik'e taşımış ve dini hizmetlerine burada devam etmiştir.

Edebâlî ilk Osmanlı kadısı ve müftüsüdür. Döneminin birçok fıkıh âlimi ile görüşmüş ve onlardan ders almış, çok sayıda öğrenci yetiştirmiştir. Damadı ve müridi Dursun Fakîh de Şeyh Edebâlî'nin öğrencisi olmuş ondan tefsir, fıkıh ve hadis dersleri almıştır.

Şeyh Edebâlî geniş bir halk tabakası tarafından kabul gören ahilik teşkilatının hem idari hem de manevi lideridir. Ahilik, Osmanlı öncesinde ve Osmanlı döneminde toplum ve devlet tarafından kabul görmüş etkili bir kuruluştur. Ekonomik gücü yerinde olan Edebâlî, bu gücünü zaviyesine gelen fakir fukaraya yiyecek içecek temini ve onların ihtiyaçlarını gidermek için kullanmıştır. Osman Gazi'nin görmüş olduğu önemli rüya hadisesinin yorumlayanı da Şeyh Edebâlî'dir.

Osmanlı Devleti'nin ilk padişahı olan Osman Gazi'nin, Şeyh Edebâlî'nin kızı Malhatun (Malhun Hatun) ile evlenmesi sonucunda Ahi birlikleriyle Osmanlı ailesi arasında bir akrabalık kurulmuştur.

\* Bu makale, Selma Ünal'ın "Bilecik'teki Osmanlı Dönemi Yapıları" adlı Yüksek Lisans Tezindeki Şeyh Edebali Zaviyesi ve Malhatun Türbesi bölümlerinden türetilmiştir.

\*\* Prof. Dr., S.Ü. Edebiyat Fakültesi, Sanat Tarihi Bölümü, Orcid ID: 0000-0002-6252-2328, okunduraci@selcuk.edu.tr , Konya / Türkiye

\*\*\* Sanat Tarihçi, Erimtan Arkeoloji ve Sanat Müzesi, <https://orcid.org/0000-0002-9951-0291>, s.unal@erimtan-museum.org , Ankara / Türkiye

Bu makalede Anadolu tarikat yapılarından biri olan Şeyh Edebâlî Zaviyesini ele almakla beraber Osmanlı Devleti'nin kuruluş süreci ve Şeyh Edebâlî'nin Ahilik ve tasavvuf anlayışı ile Osmanlı Devleti'nin kuruluşundaki rolünden bahsedilecektir.

Tarihte daha çok jeopolitik konumu ve Osmanlı Devleti'nin temellerinin atıldığı yer olarak önem arz eden Bilecik'te oldukça zengin, fakat korunamamış birçok mimari eser bulunmaktadır.

Bilecik tarihin hemen her döneminde önemli roller üstlenmiştir. Kalchedonia, Nikomedia, Kios Nikaia, Levkai, Agrilion gibi önemli antik kentler arasında Prehistorik, Arkaik, Klasik, Bithynia, Helenistik, Roma, Bizans ve Selçuk dönemlerinde ana yollar üzerinde yer alması özellikle Osmanlı Döneminde İstanbul-Bağdat kervan yolunun üzerinde bulunması sebebiyle önemli bir şehir olmuştur. Selçukluların bir boyu olan Kayıların bir bölümü Ertuğrul Bey yönetiminde batıya doğru yer değiştirerek Söğüt İlçesi ve çevresine gelmişlerdir. Osmanlı vaka-i namelerinde Kayıların Söğüt ve çevresine yerleşme tarihi olarak 1230'lu yıllar gösterilmektedir. 1231 yılında İznik İmparatoru Selçuklu sınırına saldırınca Selçuklu Sultanı I. Alâeddin Keykubat Bizanslılara karşı bir sefer düzenlemiş, Ertuğrul Bey de bu sefere bir akıncı olarak katılmıştır. Selçuklu ve Bizans orduları arasında Sultanönü mevkiinde meydana gelen savaşın sonucunda Bizans ordusu yenilmiş, Karacadağ ve Söğüt dolayları Büyük Selçuklu Devleti'nin eline geçmiştir. I. Alâeddin Keykubat Belekoma (Bilecik) tekfurunu vergiye bağlamıştır. Savaşta büyük başarı gösteren Ertuğrul Bey'e hizmetleri karşılığında Selçuklu Sultanı I. Alâeddin Keykubat Söğüt'ü kışlak Domaniç'i de yaylak olarak verdi. Ertuğrul Gazi'nin ölümünden sonra Kayıların başına Osman Bey geçti. Osman Bey ve silah arkadaşları Bizans'a karşı savaşıyor ve bu savaşlarda sürekli başarı kazanıyorlardı. Osman Gazi Bilecik'i fethettikten sonra burayı kendine merkez edinmiş ve şehrin kadılığına Şeyh Edebâlî'yi getirmiştir. Bilecik Yıldırım Bayezit devrine kadar Osmanlı idaresinde kalmış, Temmuz 1402'de Yıldırım'ın Timur'a yenilmesiyle iki ay kadar Timur'un hâkimiyetine geçmiş ve Fetret Devrinde Çelebi Sultan Mehmet tarafından Osmanlı hâkimiyetine alınmıştır (Ünal, 2008: 10-11).

İznik ve Bursa'nın fethi ile toprakları genişleyen Osmanlı Beyliği, Anadolu'daki varlığını diğer beyliklere ve özellikle Bizans'a gösterebilmek ve yönetimindeki halkın sosyal ihtiyaçlarını karşılamak amacıyla bu bölgede hızlı bir imar faaliyetine girmiştir (Öztürk, 1996: 27).

Osmanlı Devleti'nin maddi kurucusu Osman Gazi ise manevi kurucusu Şeyh Edebâlî'dir. Şeyh Edebâlî aynı zamanda ahi teşkilatının reisi idi. Edebâlî Şam'daki eğitimini tamamladıktan sonra Eskişehir merkeze bağlı Uludere (İtburnu) köyüne yerleşmiş ve burada bir zaviye kurarak halkı irşada başlamıştır. Bilecik'in Osmanlılar tarafından fethedilmesinden sonra zaviyesini buraya taşıyan Edebâlî, aynı şekilde dini hizmetlerine devam etmiştir. Ahi Şeyhliğinin Edebâlî'den sonra kime geçtiği bilinmemektedir (Şahin, 2008: 5). Osman Gazi'nin vefatından sonra kızı ve torunu

Alâaddin Bey ile Bilecik'te Edebâlî 'ye Kozagaç (Şimdiki Karaagaç) köyünün öşür ve hasılatı verilmiş, kızı Rabia Hatun da kendilerine verilen bu köyü tekkeye vakfetmiştir (Ünal, 2008: 10-11).

Ahilik Teşkilatı Anadolu'da gelişip yaygınlaşan sanatta, ticarete dayanışma ve yardımlaşmayı esas alan sosyo-ekonomik bir kurumdur. Ahilik 13. yüzyılda köylere kadar yayılarak düzenli ve milli bir toplum kurmayı amaç edinen sosyal bir kurum haline gelmiştir (Aslan, 2015: 249).

Ahiler, Anadolu'da fütüvvetin ahlaki ilkelerini benimsemiş, zaviyelerde yaşayan, belli bir mesleği ve sanatı olan genç kişilerden oluşan topluluktur (Kayaoğlu, 1991: 151). Bir taraftan İslami-tasavvufi düşünceye ve fütüvvet ilkelerine bağlı kalarak tekke ve zaviyelerde Şeyh-mürid ilişkilerini, diğer taraftan işyerlerinde usta, kalfa ve çırak münasebetlerini ve buna bağlı olarak iktisadi hayatı düzenleyen Ahiliğin Anadolu'da kurulup gelişmesinde Ahi Evran'ın büyük rolü olmuştur (Şahin, 1988: 5239; Kazıcı, 1988: 540). Kendilerine Ahi denilen teşkilat üyeleri toplumdaki erkek bireylerden oluşur. O dönemde Türkmen esnaf ve sanatkâr hanımlar da Bacıyan-ı Rum (Anadolu Bacıları) adı verilen örgütü kurmuşlardır (Bayram, 2011: 177). Ahlak ile sanatın uyumlu bileşimi olarak tarif edilen Ahilik, Anadolu'da XIII. yüzyılın başından itibaren görülmeye başlanmış, başta Kayseri, Konya ve nihayetinde Kırşehir'de esnaf birlikleri olarak teşekkül etmiş bir sosyo-ekonomik müesseseseleşmedir. Amacı, zenginle fakiri, üretici ile tüketici, emek ile sermaye, halk ile devlet arasında iyi ve sağlam ilişkiler kurarak "sosyal adaleti" gerçekleştirmek olan Ahilik, bu amacına, sağlam bir teşkilatlanma modeli ve köklü bir eğitim sistemi aracılığıyla ulaşmaya çalışmıştır (Öztürk, 2002: 43). Ahilik, o devirlerde toplumun önemli kesim ve şahsiyetlerinin itibar ettiği, toplum üzerindeki etkileyici gücünün farkında olunan ve sayılan bir kurum haline gelmiştir (Özerkmen, 2004: 78).

Ahilik teşkilatına sadece tüccar, esnaf ve sanatkârlar değil, aynı zamanda bilim adamları ve hatta hükümdarlar da üye olabiliyorlardı. Toplumun değişik meslek ve mevkilerinde bulunan kişilerin de Ahilik teşkilatına üye olabilmeleri, toplumsal huzur ve refah için belirli ahlaki ilke ve kuralların toplumun geneline yayılması ve toplumdaki herkesin ve her kesimin bu kuralları tanınması ve uyması açısından dikkat çekicidir (Durak-Yücel, 2010: 153).

Ahilik, Osmanlı öncesinde ve Osmanlı döneminde hem toplum nezdinde hem de devlet nezdinde etkinliği olan bir kuruluş olarak saygı görmüştür.

Bilecik Osmanlı İmparatorluğu'nun ilk kurulduğu ve Osman Gazi'nin Yenişehir'e gitmeden önce, bir süre Bilecik'te ikamet ettiği bir yerleşmedir. Bu nedenle Bilecik Osmanlı İmparatorluğu'nun ilk başkenti olması ve ahiliğin devlet üzerindeki etkisini gösteren oluşumlar açısından ayrı bir öneme sahiptir. Bilinen bu önemden dolayı 2006 yılında "Bilecik'teki Osmanlı Dönemi Eserleri" başlıklı bir araştırma yapılmaya karar verilmiş ve yapılan bu araştırma sonucunda da Bilecik'te Osmanlı Dönemine ait çok sayıda mimari eser tespit edilmiştir. Yapılan araştırmada

çok sayıda cami, mescit, türbe, imaret, hamam, çeşme ve kamu yapıları belirlenerek çizim ve resimlerle desteklenerek ayrıntılı şekilde tanıtılmıştır. 2008’de tamamlanan bu çalışmanın Osmanlı Devleti’nin kuruluşunda büyük bir rol oynayan Şeyh Edebâlî’nin zaviye ve türbesi ile Malhatun Türbesi makaleye dönüştürülmüştür.

### 1. Şeyh Edebâlî’nin Hayatı

Şeyh Edebâlî’nin babası eski dönemlerde Karaman Vilayeti’ne bağlı olan Kırşehirli İbrahim b. İnac’tır. Edebâlî’nin Karaman’da doğduğu bilinmekle birlikte doğum tarihi hakkında ayrıntılı bilgi mevcut değildir. Kamil Şahin Şeyh Edebâlî’nin 120 yaşında vefat ettiğini ve H.602/M.1206 yılında doğduğunu Bünyamin Duran ise 1202-1208 yılları arasında doğmuş olacağını söylemektedir (Şahin, 2008: 13; Duran, 1998: 7).

Hüseyin Hüsamettin Yaşar Şeyh Edebâlî’nin asıl isminin İmadüddin Mustafa b. İnac el-Kırşehri olduğunu kaydeder (Yaşar, 1914: 428). Kaynaklarda Şeyh Edebâlî’nin lakabı Edebalı, Ata-Balı, Ede Şeyh, Ahi Ede unvanları ise Derviş ve Fahrü’l Ebalı olarak karşımıza çıkmaktadır. İlk tahsil hayatına Karaman (Larende) da başladı. İmam Ebı Reça Necmüddin Muhtar b. Mahmud ez-Zahidi el-Gazmini, el-Harzemi Fahreddin Bedi b. Mansur el-Gazmini, Sıraceddin el-Garrani gibi hocalardan ders aldı. Bundan sonraki yüksek tahsil hayatına Şam’da devam etti. Tefsir, hadis, fıkıh ilimlerinde eğitim aldı (Şahin, 2008: 15). Çeşitli bilgi disiplinleriyle Şam’dan memlekete dönen Şeyh Edebâlî şimdiki Eskişehir merkeze bağlı Uludere (İtburnu) köyüne yerleşti (Duran, 1998: 7).

Bilecik’in fethedilmesiyle Şeyh Edebâlî Bilecik’te bir zaviye kurarak halkı irşada başladı. (Şahin, 1994: 393). Osman Gazi mübarek günlerde şeyhin zaviyesine giderek dini ve idari konularda her zaman onun görüşlerine başvururdu. (Velioglu, 2017: 13-14).

Şeyh Edebâlî, ilk Osmanlı kadısı ve müftüsüdür. Çok sayıda talebe yetiştirmiştir. Önde gelen öğrencilerinden, aynı zamanda damadı Dursun Fakîh, Şeyh Edebâlî’den sonra Osmanlı Devleti’nin ikinci müftüsü ve kadısı olmuştur (Şahin, 1994: 394).

Osmanlı Kanunnamelerinin hazırlanmasından önce şer’i meselelerde kendisine danışılıp müracaat edilirdi. Osman Gazi gençliğinden beri ulema ile sohbet eder ve toplantılarında bulunurdu. İçinde bulunduğu asrın en büyük Fakîhlerinden olan Şeyh Edebâlî ‘ye büyük bir saygı duyardı. Osman Gazi devletini kurmaya başladığı zaman, bu kadar geniş hudutlar içinde kaynaşmakta olan bir âlemin dört bucağında meydana gelen, dini ve sosyal cereyanları bilgi ve tecrübe sahibi insanları ve manevi kuvvetleri kendi arkalarında bulmuştur. İşte bu kadar büyük kitlelerin Osman Gazi’nin arkasında kenetlenmesine sebep olan zat Osmanlı Devleti’nin manevi kurucusu Şeyh Edebâlî olmuştur. Şeyh Edebâlî’nin döneminde yazılan vakfiyeler, düzenlenen kanun ve verilen fetvalar onun hukukçuluğunu gösteren belgelerdir (Şahin, 2008: 32).

Osman Gazi’nin kardeşi İnegöl (Aynagöl) yakınlarındaki Bizanslılarla yapılan

savaşlarda şehit düştü. Bu bölgenin de fethini sağlayamadı. Osman Gazi bu duruma çok üzüldü ve ağladı. Cenab-ı Hakka dua etti. Şeyh Edebâlî hazretlerinin huzuruna gitti. Şeyh Edebâlî onu teselli etti ve gönlünü aldı. O gece Şeyhin hângâhında yattı ve meşhur rüyayı gördü (Şahin, 2008: 41-42). Rüyasında aziz şeyh, Edebâlî'nin koynundan bir ayın doğup kendi koynuna girdiğini, girer girmez de karnından bir ağacın bittiğini gördü. Ağacın gölgesi bütün âlemi tutmaktaydı. Sabah olunca rüyasını şeyhe anlattı. Edebâlî ona rüyasını yorumladı. Rüya yorumuyla Edebâlî, Tanrı'nın Osman'a ve nesline padişahlık ihsan ettiği müjdesini verdi. İlâveten, kızı Malhun'u Osman'a verdiğini söyledi.

“Osman Gazi niyaz itdi ve bir lahza ağladı. Uyku galip oldu, yatdı, rahat oldu. Görür kim kendülerinin aralarında bir aziz şeyh var-idi. Hayli kerameti zahir olmuşdı ve cemi'i halkun mu'tekadı idi. Derviş-idi. Ve illa dervişlik batnında-idi. Dünyası, nimeti, tavarı çog-idi. Sahib-çırak u âlem idi. Dayim müsafirhânesi ayendeden ve revendeden hali olmazdı. Ve Osman Gazi dahı gâh gâh gelürdi, bu azize konuk olurdu. Osman Gazi kim uyudu düşünde gördi kim bu (dervişin) koynundan bir ay doğar gelür Osman Gazi'nin koynuna girdiği demde göbeğinden bir ağaç biter dahi gölgesi âlemi tutar gölgesünün altında dağlar var ve her dağun dibinde sular çıkar ol suların kimi içer kimi bahçeler suvarır ve kimi çeşmeler akıtır gelir şeyhe haber verir şeyh eydür: Oğul Osman Gazi sana muştılık olsun kim Hak teala sana ve nesline padişahlık virdi, mübarek olsun didi. Ve benüm kızum Malhun senin halalun oldu dir ve heman-dem nikâh idüb kızını Osman Gazi'ye virdi”. (Döğüş, 2015: 69)

F. Babinger'in neşrettiği Oruç Bey Tarihi'nde ise söz konusu rüyayı Osman Bey değil babası Ertuğrul görmüştür.<sup>1</sup> (Barkan, 2015: 14).

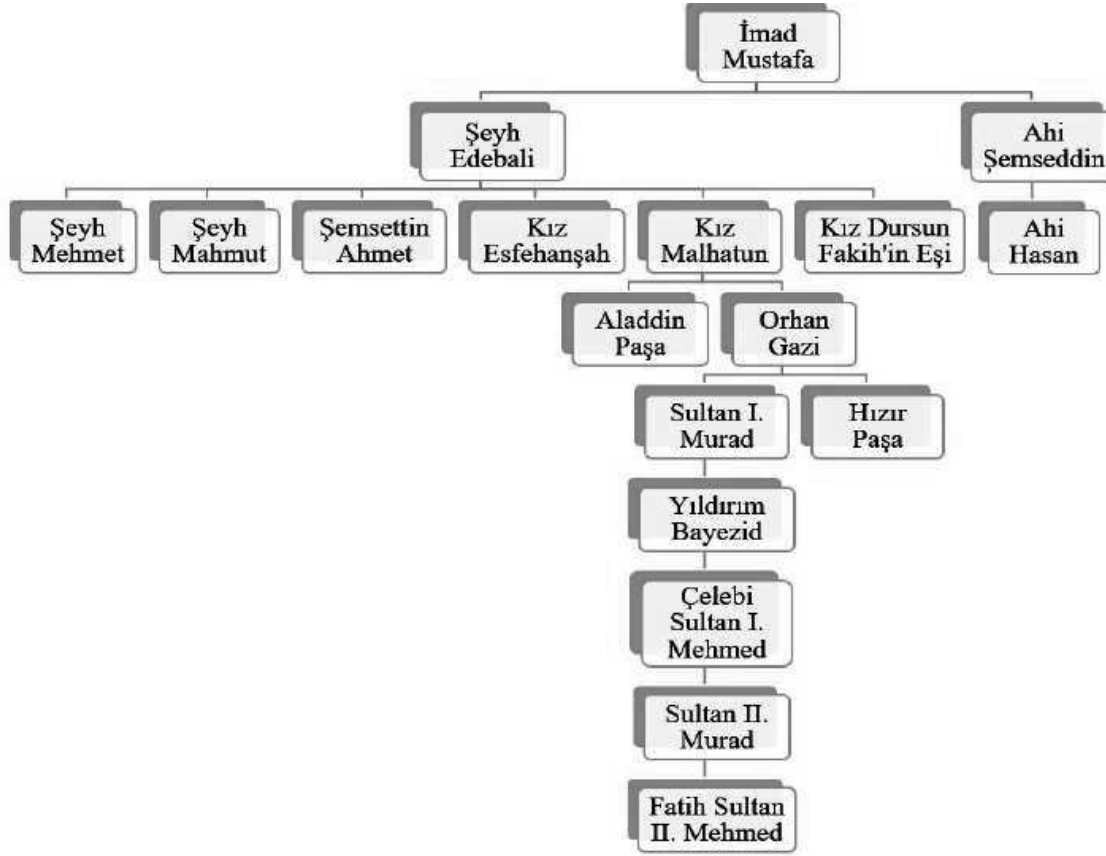
Akrabalık bağlarıyla pekiştirilen Ahi teşkilatı ile Osmanlı ailesi arasındaki ilişki, Ahilerin siyasi anlamda kesin söz sahibi olmalarını da sağlamıştır. Buna karşılık Osmanlılar da Ahilerin Anadolu'da her bölgede yayılmış nüfuzundan yararlanma imkânı bulmuşlardır.

Şeyh Edebâlî biri gençliğinde diğeri de yaşlılığında olmak üzere iki evlilik gerçekleştirmiştir. Hanımlarının isimleri konusunda tarih kitaplarında bir bilgi bulunmamaktadır. İkinci evliliğini İznik Sultanı Orhan Medresesi müderrisi Molla Taceddin Keredi'nin kızı ile gerçekleştirmiştir. Şeyh Edebâlî'nin altı çocuğu vardır. Bunlar Malhatun, Dursun Fakîh'in<sup>2</sup> Hanımı, Esfehân Şah Sultan, Şeyh Mehmed Paşa, Şeyh Mahmud ve Şemseddin Ahmed'dir (Şahin, 2008: 22-23). (Şekil 1)

1. Karşılaştırmak için bkz. Ö. Lütfi Barkan, “İstila Devirlerinin Kolonizatör Türk Dervişleri ve Zaviyeler”, İnsan&İnsan Dergisi, S.5, Yaz 2015, s. 14., Ö.Lütfi Barkan, Osmanlı İmparatorluğunda Bir İskan ve Kolonizasyon Metodu Olarak Vakıflar ve Temlikler İstila Devirlerinin Kolonizatör Türk Dervişleri ve Zaviyeler Vakıflar Dergisi, S. II, Ankara 1942, s. 286.

2. Osman Gâzi dönemi bilginlerinden olan Molla Dursun Fakîh Osman Gâzi'nin bacanağı ve Şeyh Edebâlî'nin damadıdır. O da kayınpederi gibi Karaman'lıdır. Şeyh Edebâlî'nin müridlerinden olup Edebâlî'den tefsîr, fıkıh gibi dersler almış ve vefatından sonra onun yerine geçerek fetvalar vermiş, devlet işlerinde Osman Gâzi'ye danışmanlık yapmıştır.





Şekil 1: Şeyh Edebali'nin Soy Kütüğü (K. Şamil'den işlenerek)

Şeyh Edebâlî uzun bir ömür sürdükten sonra 726/1326 yılında 125 yaşlarında vefat etmiştir. Dergâhının yanına defnedildi. Eskişehir'de de adına bir türbe yapıldı. Vefatından bir ay sonra kızı Malhatun üç ay sonrada damadı Osman Gazi vefat etmiştir (Önal-Doğan, 2012).

## 2. Şeyh Edebâlî Zaviyesinin Konumu ve Tarihsel Gelişimi

Zaviye; yerleşim merkezlerinde veya yollar-geçitler üzerinde kurulan, bir şeyhin yönetiminde, bir tarikata mensup dervişlerin yaşadıkları ve ilgililerin ya da görevlilerin gelip geçen yolculara bedava yiyecek, içecek maddeleri ve yatacak yer sağladıkları, bina yahut binalara verilen isimdir (Yiğit, 2013: 963). Zaviyeler her şeyden önce din ve tasavvufun, talim, tatbik ve yayma merkezidir. Osmanlı döneminde medreselerin nüfuz edemediği ve göçebe çevrelerin dini ve sosyal hayatını ayarlama görevini zaviye ve tekkeler üstlenmişlerdir (Ocak, 1978: 267). Bu amaçla kurulan Şeyh Edebâlî'nin Zaviyesi Eski Bilecik şehri adı verilen vadide, Kurtuluş savaşı yıllarında Yunanlıların çıkardığı yangından sonra terk edilen Cumhuriyet Mahallesinde çevreye hâkim kayalık bir tepenin üzerinde Orhan Gazi Camii'nin 50 metre kuzey-doğusunda yer almaktadır. Yapının bulunduğu avlunun doğu kısmında Malhatun Türbesi yer bulunmaktadır. (Resim 1-2-3-4)



**Fotoğraf 1:** Şeyh Edebâli Zaviyesi'nin 1900'li yıllardaki görünümü (E. Faruk Önal- Osman Doğan 2012)



**Fotoğraf 2:** Şeyh Edebâli Zaviyesinin 1920'li yıllardaki görünümü (E. Faruk Önal- Osman Doğan 2012)



**Fotoğraf 3:** Şeyh Edebâli Zaviyesinin eski bir görünümü (S. Erken 1977)



**Fotoğraf 4:** Şeyh Edebâli Zaviyesinin günümüzdeki görünümü

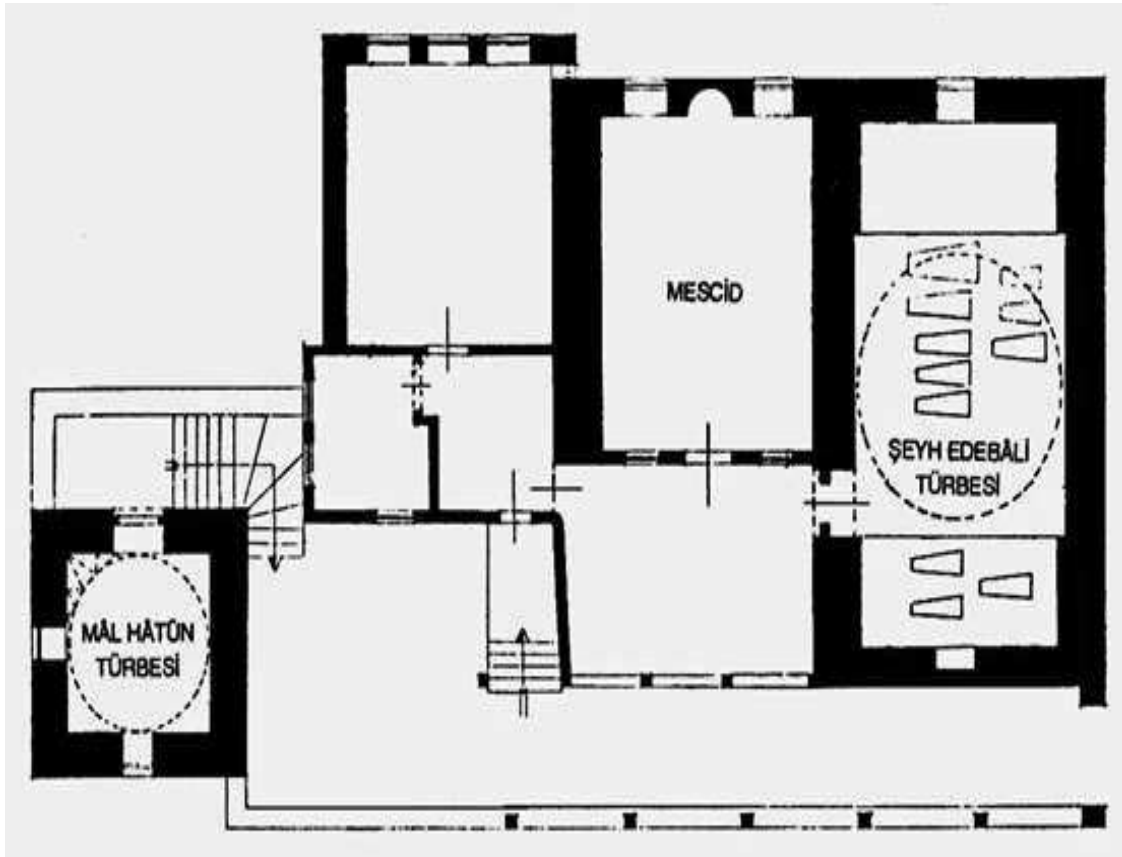
Kitabesi bulunmayan Şeyh Edebâlî Zaviyesinin Osman Gazi'nin 1326'da kendisinden üç ay önce ölen kayınpederi ve onun arkasından ölen eşi Malhatun'u halen türbelerinin bulunduğu yere kendi elleriyle defnettiği, Orhan Gazi'nin de babasının vasiyeti uyarınca kabirlerinin üzerine birer türbe ile yanlarına bu zaviyeyi yaptırdığı bilinmektedir (Tanman, 1994: 394). Osman Gazi'nin şeyhi ve kayınpederi Şeyh Edebâlî ve karısı vefat ettiği sırada Osman Gazi'de rahatsızdı. "Hikayet-i vefat-ı Osman evvel dedesi Edebâlî vefat edip bir aydan sonra kızı Malhun ki Osman'ın hatunu ve Orhan'ın anasıdır vefat edip Osman kendi eliyle Bilecik Hisarında defnetti. Ondan üç ay sonra Osman Gazi dahi sonunda dünya-yı faniden ahiret-i bakiye rihlet etti. Emaneten kodular ol vakit Orhan Gazi Bursa'da idi gelip Osman'ı vasiyeti mucibince manastırda aynı kubbenin altında defnetti." Osman Gazi kayınpederi ve hanımı için türbe inşasını belki vasiyet etmiş, belki hazırlığında yapmıştır; fakat aradaki üç aylık kısa zamana sığmayacağından türbenin inşasını Orhan Devrine geçirmek daha uygundur (Ayverdi, 1966: 35). Zaviyenin zaman içerisinde çeşitli onarımlar geçirdiği ve eklemelerle genişletildiği anlaşılmaktadır. Bu onarımlardan biri de 1852'de Sultan Abdülmecid devrinde yapılmıştır. 2 Ağustos 1852 tarihli bir vesikada "Kibar-ehlullahtan, Bilecik'de medfun Şeyh Edebâlî'nin türbeleri tamire muhtaç olduğundan on iki bin kuruş masrafla tamir ettirilmesi hususunun Evkaf-ı Hümayun Nezareti'ne (Vakıflar Bakanlığı) havale edildiği" yazmaktadır. Yine Abdülmecid Han devrine ait 22 Mart 1855 tarihli başka bir vesikada da "Şeyh Edebâlî Hazretlerinin türbesiyle müstemilatının keşfolunan on iki bin kuruş masrafla tamiri tamamlanmış ise de türbenin etrafı uçurum ve duvarı harap olmakla, duvarın harçla sağlamlaştırılması gerektiğinden beş bin sekiz yüz yirmi beş kuruşa yaklaşan ve toplam on yedi bin sekiz yüz yirmi beş kuruşun Bursa'da Sultan Orhan Gazi Vakfı'na masraf kaydı yapıp buradan ödenmesi" istenmektedir (Önal-Doğan, 2012). Zaviyenin son onarımları 1307 (1889-1890) yılında II. Abdülhamid tarafından yaptırılmıştır (Tanman, 1994: 394). Padişahın 1307 tarihli tuğrası buraya yerleştirilmiş ancak zamanla tekrar tamire ihtiyaç duyulması üzerine II. Abdülhamid bizzat Ertuğrul Sancağı Mutasarrıfı Seyyid Mustafa Nuri Bey'i gönderip incelemeler yaptırmıştır. Mutasarrıf Seyyid Mustafa Nuri Bey Edebâlî'nin türbesine gelip durumu yerinde görmüş türbenin ve sandukaların ölçülerini alıp bir de planını çizdirerek 18 Mart 1903'te raporunu arz etmiştir. (Çizim 1)



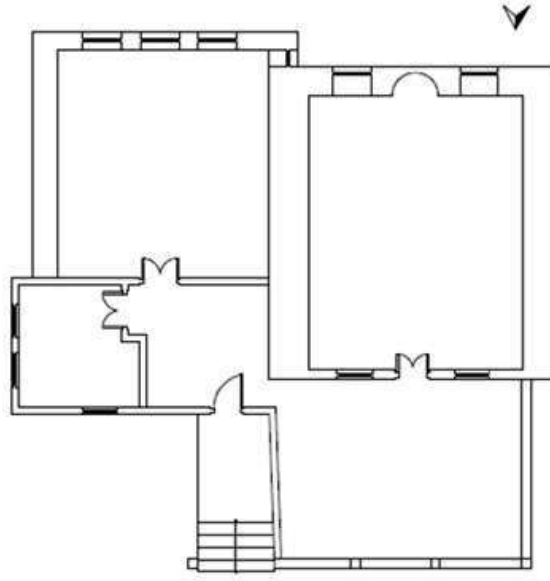
Çizim 1: Zaviyenin 1903'teki çizimi (E. Faruk Önal- Osman Doğan 2012)

Şeyh Edebâli'nin ahi reisi olduğu Ebu'l-Vefa Bağdadi'ye nispet edilen Vefaiye tarikatına mensup olduğu bilinmektedir. Bilecik'teki türbe ve külliye tarikat yapılarının karakteristik özelliğini yansıtmaktadır (Kara, 1999: s.392). Üstü örtülü, önü açık, direkli ve beş basamakla çıkılan bir hayatın arkasında türbe, mescit, tevhidhane ve şeyh dairesi doğu-batı doğrultusunda sıralanır. Onlardan ayrı inşa edilen Malhatun Türbesi ise hayatın doğu ucunda yer almaktadır. Duvarları moloz taşla örülmüş türbelerle mescit ve tevhidhanenin ilk inşa dönemi özellikleri gösterdiği, bağdadi duvarlı şeyh dairesinin ise daha geç dönemde son şeklini aldığı anlaşılmaktadır. (Çizim 2-3) Şeyh Edebâli Türbesi'ne bitişik mekânlar daha sonraki dönemlerde aynı çatı ile birleştirilmiştir.

Aslında zaviyenin bunlardan başka, arsasının batı kesiminde yer alan ve yakındaki Orhan Gazi Camii'nin müstakil bodur minaresine bitişen büyükçe bir binası daha bulunmaktaydı. Bağdadi duvarlı, ahşap çatılı olan ve harem, selâmlık, misafirhane, derviş odaları, mutfak, kiler gibi zaviye birimlerini barındırdığı anlaşılan bu bina günümüzde tamamen ortadan kalkmış durumdadır. Nitekim mevcut bina ve türbeler de Cumhuriyet'in ilk yıllarında kendi haline bırakıldığından harap olmuş, halen ortadan kalkmış kısımların keresteleri şehirdeki bazı camilerin tamirinde kullanılmış, zaviye de daha sonra tamir edilmiştir (Tanman, 1994: 394).



Çizim 2: Zaviyenin 1966'daki planı (E.H. Ayverdi 1966)



Çizim 14: Şeyh Edebâlî Mescidi Planı  
(Bilecik İ. Kültür Müdürlüğü'nden İlgilenerek)

Çizim 3: Şeyh Edebâlî Mescidi Planı

Dikdörtgen planlı olan zaviyenin üst örtüsü alaturka kiremit kaplı kırma çatıdır. Yapıya beş basamaklı bir merdivenle çıkılmaktadır. Dış cepheleri sıvalıdır. Mescidin güney cephesinde iki adet; tevhidhanenin ise bir adet dikdörtgen formlu alçı şebekeli penceresi bulunmaktadır. Tavan ve zeminler ahşap kaplamadır. Her iki bölüme de kuzey duvarlarında bulunan dikdörtgen formlu çift kanatlı ahşap kapı ile girilmektedir.

Harim mekânı 4.80 x 6.15 metre ebatlarında dikdörtgen planlı mescidin güney duvarının ortasında yarım yuvarlak planlı alçı bir mihrap ve kuzey duvarında iki adet dikdörtgen formlu pencere vardır. Mihrabın yüzeyinde daha sonraki dönemlerde yapılmış olan yeşil ve mavi renklerin hâkim olduğu bitkisel motifler ile bunların altında uçları saçaklı perde motifi görülmektedir. (Resim 5-6)

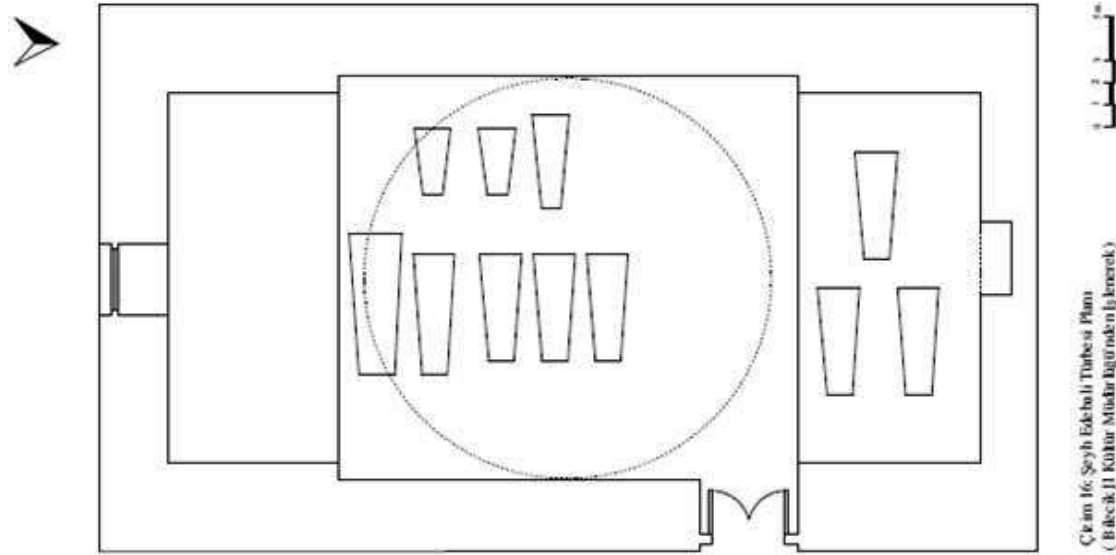


Fotoğraf 5-6: Mescidin mihrabı ve ahşap tavan göbeği

Mihrabın iki yanında duvara paralel uzanan zeminden yaklaşık 0.25 m yüksekliğinde sekiler ile baklava dilimi motifli, alçı şebekeli pencereler vardır. Zemin ve tavanı ahşap olan mescidin tavanı kuzey- güney doğrultusunda uzanan alttan çakmalı çıtalarla süslenmiştir. Tavanın ortasında bulunan göbek elips şeklinde bir şemse motifi ve onun ortasında da sarkıt şeklinde yerleştirilmiş bir çiçek motifinden oluşmaktadır.

### 3. Şeyh Edebâlî Türbesi

4.90 x 9.60 metre ebatlarında kuzey-güney doğrultuda dikdörtgen planlıdır. Türbenin orta kesimi bir kubbeyle, kuzey ve güneydeki dikdörtgen iki mekan ise birer beşik tonozla örtülüdür. Kubbeye geçişler pandantiflerle sağlanmıştır. Kubbe ve tonozlar, dıştan, iki yana eğimli bir çatıyla kapatılmıştır. Kubbesi de dâhil olmak üzere alaturka kiremit kaplıdır.



Çizim 4: Şeyh Edebâlî Türbesi Planı

Türbeye giriş doğu cephede bulunan dikdörtgen formlu sivri kemer alınlıklı çift kanatlı ahşap kapı ile sağlanmaktadır. Kapı kahverengi boyalıdır. Türbenin güney cephesinde alçı şebekeli dikdörtgen planlı bir pencere bulunur. Kuzey ve batı cephesi sağırdir.

İç mekânda Şeyh Edebâlî'nin akrabalarından olan yedi büyük dört küçük toplam on bir adet ahşap sanduka mevcuttur. Orta bölümün güneyindeki ilk sanduka diğer sandukalardan daha büyük yapılmıştır ve Şeyh Edebâlî'ya ait olmalıdır. (Kunduracı, 2006: 286). Bu kısımda Şeyh Edebâlî haricinde Karacahisar'da ilk istiklal hutbesini okuyan Dursun Fakîh, Molla Hattab Karahisari, Şeyh Muhlis Baba Hazretleri ile Malhatun'un küçük yaşta vefat eden şehzadesi ve Edebâlî'nin yakın akrabalarının sandukaları bulunmaktadır (Önal-Doğan, 2012). (Resim 7-8)



**Fotoğraf 7-8:** Türbede bulunan sandukalar

Türbenin içi oldukça sade olup duvarlar beyaz boyalıdır. Kubbe içinde bulunan kalem işi süslemeler ve pencerenin alçı şebekesi yenidir.

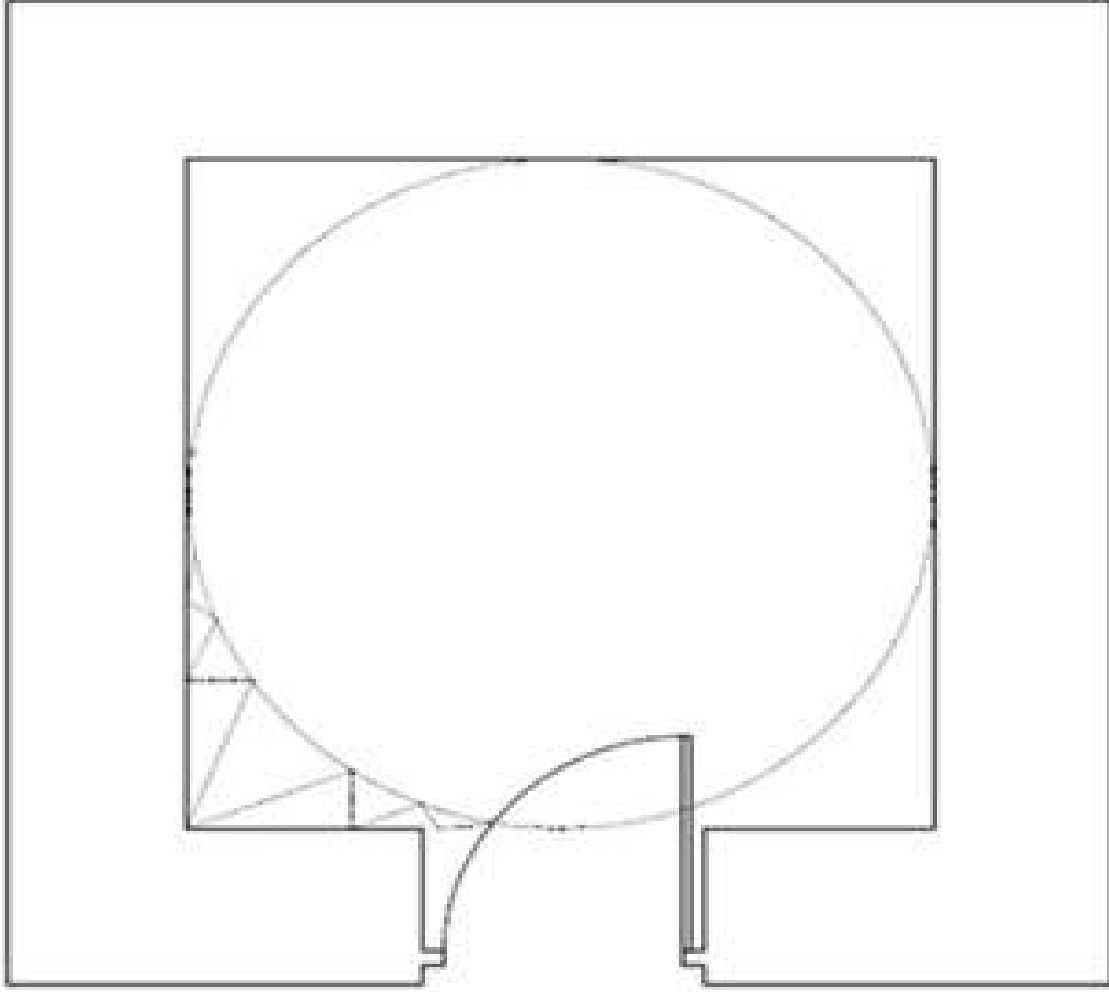
Şeyh Edebâlî Türbesi'nde ki ilk onarım H.1307/M.1889 yılında yapılmış olup ikinci onarım Bursa Vakıflar Bölge Müdürlüğü tarafından 2012 yılında yapılmıştır.

Anadolu'da, dikdörtgen planlı türbe örneklerine sık rastlanmamaktadır. Şeyh Edibali Türbesi'nde uygulanan, ortadaki kubbeli birimin iki yanda eyvanı andıran tonozlu mekânlarla genişletildiği şemanın Anadolu'da bir başka örneği yoktur. Bu şemanın en yakın benzerleri, Amasya Pir İlyas Türbesi (1485), Balıkesir Paşa Sultan Türbesi (XV. yy. sonu-XVI. yy başları) Bursa-Babasultan Geyikli Baba Türbesi'nde (XV. yüzyılın ikinci yarısı) görülmektedir. Pir İlyas Türbesi'nde, ortadaki kubbeli birimin iki yanına, birer kemerle orta mekâna açılan, kubbeli birer birim eklenmiştir. Paşa Sultan Türbesi'nde, kubbeli mekân, bir tonozla kuzeye Geyikli Baba Türbesi'nde ise aynalı tonoz örtülü bir giriş bölümü ile kuzey-doğuya doğru genişletilmiştir. (Daş, 2003:183, Tanman, 1996: 47)

#### **4. Malhatun Türbesi**

Türbe Şeyh Edebâlî Mescidinin kuzey doğusunda aynı avlu içerisinde yer almaktadır. (Çizim 5) Kitabesi bulunmayan yapının kesin yapılış tarihi bilinmemekle birlikte Şeyh Edebâlî Türbesi'yle aynı tarihte yapıldığını gösteren bilgiler mevcuttur. (Ayverdi, 1966, s.35) Arazinin topografik yapısından kaynaklı olan kot farkından dolayı türbeye on basamaklı bir merdivenle inilmektedir. Kare planlı, dıştan alaturka kiremit kaplı dört omuzlu kırma çatıyla örtülü olan yapı içten kubbe örtülüdür. Duvarları, kabayonu taşlarla inşa edilmiştir. Doğu ve kuzey cephelerinde, altlı üstlü yerleştirilmiş dikdörtgen formlu, ve üstte üçgen ortada daire planlı motiflerden oluşan alçı şebekeli ikişer penceresi vardır. Buna karşılık batı duvarında açıklık yoktur. (Resim 8)





Çizim 5: Malhatun Türbesi Planı



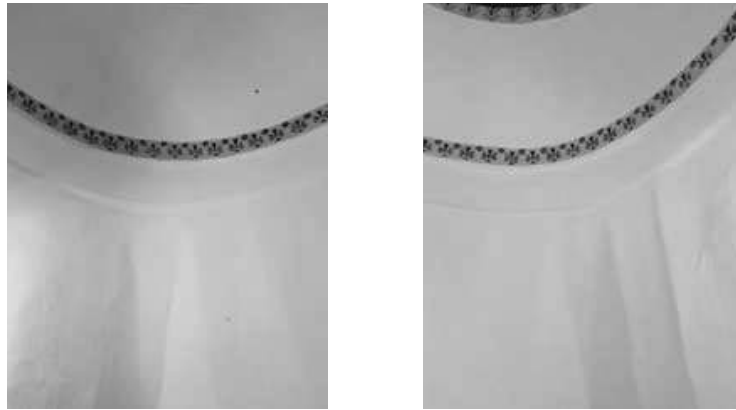
Resim 8: Malhatun Türbesi batı ve güneybatı cepheleri görünümü



**Fotoğraf 9:** Kubbe geçiş elemanları

Güney cephede türbeye girişi sağlayan yuvarlak kemerli ahşap bir kapısı vardır. Türbe içten 3.45 x 3.45 m ebatlarında kare planlı olup üstü kubbe örtülüdür. Kubbeye geçişi Türk üçgenleri sağlamaktadır. Geçiş elemanlarının üzeri kalın bir sıva kaplıdır ancak üçgen kuşaklar görülebilmektedir. (Resim 9 )

Türbede iç ve dış süslemeler oldukça azdır. Duvarları sıvalı olan yapıda kubbe içi, iç içe mavi kahverengi ve yeşil renklerde altı adet halka vardır. Kubbenin ortasında bitkisel motiflerden oluşan süsleme mevcuttur. (Resim 10-11) Yapının bütün cephelerini dolaşan iki sıra kirpi saçak dış süslemeyi oluşturmaktadır. Yapı mimari özelliğini kaybetmiştir.



**Resim 10-11:** Malhatun Türbesi pencere ve kubbe içi süslemeler

Türbenin içinde Osman Gazi'nin eşi Malhatun ile Osman Gazi'nin annesinin sandukaları bulunmaktadır. Malhatun Türbesi oldukça küçük boyutlardadır. Mumyalık kısmı yoktur. (Resim 12) Yapıda onarım kitabesi bulunmamaktadır. Bilinen ilk onarım 19. yüzyılda Sultan Hamit döneminde Şeyh Edebâlî Türbesiyle yapılan (Anonim, 2006: 49) ikinci onarım ise Bursa Vakıflar Bölge Müdürlüğü tarafından 2012 yılında yapılandır.



**Fotoğraf 12:** Malhatun ve annesinin sandukaları

Kare prizma gövdeli türbeler Anadolu'da en sık karşılaşılan yapı grubudur. Selçuklular döneminden başlayarak her dönemde ve her yörede örneklerine rastlamak mümkündür. Plan şeması olarak kare gövde üzerine oturtulmuş bir kubbeyle örtülü olsalar da her dönemin mimari ve süsleme anlayışına paralel olarak küçük farklılıklar göstermektedir. Malhatun Türbesi plan şemasına benzerlik gösteren örnekler arasında Tire İsa Baba Türbesi (XV. yüzyıl sonları) (Önkal, 1991: s.94) Gülşah Hatun Türbesi (XV. yüzyılın son çeyreğinde Bursa Karışdıran Süleyman Bey Türbesi (XV. yüzyılın ikinci yarısı) Bursa Seyit Ali Türbesi (1473) Amasya Selamet Hatun Türbesi (XIV. yüzyılın ikinci yarısı) Gelibolu Şerbetçi Baba Türbesi (XIV. yüzyıl sonu- XV. yüzyıl başları) (Daş, 2003:69-82-149-160-173) Söğüt/Borçak İsa Dede Türbesi (Erken Osmanlı dönemi) (Erken 1977: s.99) Gülşah Hatun Türbesinin duvarları, iki sıra tuğla bir sıra kesme taştan oluşan almalı düzende ve taşıntılı bir taçkapağıya sahiptir. Bursa Karışdıran Süleyman Bey Türbesinde duvarlar, pencerelerin alt hizasına kadar kabayonu taşla inşa edilmiştir. Kalan kesimi iki sıra tuğla, bir sıra kesme taştan oluşan almalı düzendedir. Ayrıca mummyalık kısmı mevcuttur. Bursa Seyit Ali Türbesi ve Gelibolu Şerbetçi Baba Türbesi Malhatun Türbesinde olduğu gibi kabayonu taş ile inşa edilmiştir. Amasya Selamet Hatun Türbesi köşe taşları, kapı ve pencerelerin söveleri ile kemerleri kesme taştandır. Söğüt/Borçak İsa Dede Türbesi ise kırma taş ile inşa edilmiştir.

Ana hatlarıyla kübik bir gövde üzerine oturan bir kubbeden oluşan şema, erken tarihli örneklerde üst örtü, içte kubbe, dışta piramidal ya da konik bir külah şeklindedir. Beylikler döneminden itibaren, kubbeyi gizleyen külahın yavaş yavaş ortadan kalktığı, kubbenin ya doğrudan doğruya duvarlar üzerine ya da bir kasnak üzerine oturtulduğu görülmektedir (Daş, 2003: 160-161)

### Sonuç

Türkiye’de 13. yüzyıldan itibaren izlerine rastlanan ahilik siyasi, sosyal ve ekonomik yönleri olan bir teşkilattır. Ahilik, ilk bakışta bir esnaf teşkilatı gibi algılansa da icra ettikleri faaliyetler ile Anadolu’nun Türkleşmesi, ıssız yerlerin yerleşime açılması ve yeni yerleşim birimlerinin kurulması gibi konularda da etkin roller üstlenmiş önemli bir kurum olarak karşımıza çıkar. Nitekim bu duruma 16. yüzyılda şehirsal alanlarda mahallelere; kırsal alanlarda da köy, mezra, çiftlik ve yaylalara isimlerini vermeleri (Ahi adlı yerleşmeler) kanıt oluşturmaktadır. Ahilerin kırsal ve şehirsal alanlarda etkinliğini sürdürdüğü mekân ise Ahi zaviyeleridir. Esnaf ve zanaatkârların bir araya gelerek oluşturdukları sosyal bir organizasyon (dernek) olan Ahi zaviyeleri, tasavvufi kültürle üyeleri arasındaki dayanışmayı sağlayan, sosyal ve ekonomik hayata yön veren bir müessesedir. Birer kültür ocağı olan Ahi zaviyeleri şehre veya köye hariçten gelenlerin barındıkları bir mekân, şehirlerde ve özellikle medreselerin olmadığı kırsal alanlarda oldukça geniş bir çerçeveden eğitim hizmeti sunan bir kurumdur. Şehirde ve kırsal alanlarda yerleşmelerin kuruluş ve gelişmesinde önemli rol üstlenerek iskân çekirdeklerinin oluşmasını sağlamışlardır (Yiğit, 2013:959).

Ahilik, Anadolu’da özellikle 13.yüzyıl ile 15.yüzyıllar arasında çok etkili bir kurumdur. Anadolu’nun sosyal, ekonomik, siyasi, askeri, dini ve kültürel hayatında etkili olan Ahiler, Osmanlı Devleti’nin kuruluşunda da rol almışlardır. İlk Osmanlı bürokrasisinde Ahi teşkilatının üyeleri hizmet vermişlerdir. Selçuklu Devletinin çöküşü ile Osmanlı Devleti’nin kurulması sürecinde Türk sosyal hayatını Ahiler düzenlemiştir. Anadolu ve Balkanlarda yaygın zaviyelerin çoğu Ahi teşkilatına bağlıdır. Şeyh Edebâlî, Osmanlı Beyliği topraklarının merkezinde nüfuzu yüksek bir zaviye şeyhidir. Bu zaviyenin Ahi Teşkilatına mensup olduğu kuvvetle muhtemeldir. Edebâlî’nin kardeşi Şemseddin de önemli bir Ahi reisi idi. Rum Abdallarına mensup Abdal Musa da bu topraklarda halk sufiliğini yaymıştır. Abdal Musa Bektaşî tarikatının önemli bir temsilcisi sayıldığı gibi Ahi şeyhi olan Edebâlî ‘ de aynı mistik çevreye dâhil edilmiştir. Zira 16.yüzyılda bütün halk tarikatları gibi Ahililiğin adap ve erkânı da Bektaşiliğe geçmiştir (Döğüş, 2015: 61).

Ahî Evren’in, Hacı Bektaş-ı Veli ile birlikte Osman Bey’in kılıç kuşanma törenine katıldığına, Osman Gazi’nin yanında bulunan Hasan ve Turgut Alp ile Kara Halil’in ahilerden olduklarına, ayrıca Osman Gazi’nin, Ahilik kurumunda kullanılan “yol atası”, “yol kardeşi” tabirlerinden hareketle “yol arkadaşı”, “yoldaş” denilen çevik gençlerle seferlere çıktığına dair bir takım bilgiler bulunmaktadır. Bizzat Osman

Gazinin de bir ahî olduğu şeklinde görüşler mevcuttur. Yine Orhan Gazi'nin (1324-1362), I. Murad'ın (1362-1389) ahî olduğu belirtilmektedir (Çağatay, 1996: 39). 1300 tarihinde, yani Orhan Gazi'nin sağlığında yazılmış Elvan Çelebi Menakibnamesi bize Şeyh Edebâlî'nin Baba İlyas'ın halifelerinden biri olduğunu, dinsizleri ve kâfirleri İslamiyet'e kazandırdığını, Hacı Bektaş'tan dünya saltanatına heves etmemeyi öğrendiğini kaydeder (İnalçık, 2002: 79).

Osman Gazi dönemi bilginlerinden olan Şeyh Edebâlî (=ي ش ل خ هدا ي ل ا ب=, Şeyh Yaşlı Dâhi?) esasen Karaman'lı olup, Şâm'da dinî bilimler üzerine dersler almıştır. Anadolu'ya döndükten sonra Osman Gâzi'nin hizmetine girmiş ve ona devlet işleri ile dinî meselelerde danışmanlık yapmıştır. Maddî ve manevî zenginlik sahibi olan Edebâlî, sûfilîği benimsemiş, "ilmiyle amel eden" bir şahsiyettir. O, inşâ ettirdiği zâviyede Osman Gazi'yi de ağırlamış ve burada rüyâ hâdisesi gerçekleşmiştir. Şeyh Edebâlî Osman Gâzi'nin rüyasını yorumlamış ve ona "sultanlık makamına" erdiği müjdesini vererek, Müslümanların ondan ve onun soyundan gelecek çocuklardan yarar göreceklarını söylemiştir. Şeyh bu bilgiler beraberinde Osman'a kızını onunla "evlendirdiği" haberini de vermiştir (Özcan, 2015: 148).

Şeyh Edebâlî'nin Ahiliğin temel kurallarını uygulayarak Kayı boyunun yerleşik düzene geçmesinde büyük rol oynadığı bilinmektedir. Bu bakımdan Osmanlı Devleti'nin manevi kurucusu sayılmaktadır. Bununla birlikte önemli bir Ahi lideri olduğu bilinmektedir. Ancak Yaşar Ocak "Osmanlı Devleti'nin Kuruluşunda Ahilik ve Şeyh Edabalı: Problematik Açısından Bir Sorgulama" adlı makalesinde Ahi unvanının Şeyh Edebâlî için değil kardeşi ve kardeşinin oğlu için kullanılmış olduğunu iddia etmektedir. Ayrıca Elvan Çelebi'nin Menakıbu'l-Kudsiyye adlı eserinde ve Şihabeddin el-Vasıtî tarafından kaleme alınmış Menakıb-ı Tacü'l-Arifin Seyyid Ebu'l-Vefa adıyla 16. yüzyılda Türkçeye çevrilen eserde geçen metinlere dayanarak 11. yüzyılda Irak'ta Tacü'l-Arifin Seyyit Ebu'l-Vefa'nın kurduğu Vefaiyye Tarikatına mensup olan Şeyh Edebâlî'nin Baba İlyas'ın halifesi olduğunu, Şeyh Edebâlî'nin adının Hacı Bektaş Veli ile birlikte Baba İlyas-ı Horasani'nin halifeleri arasında zikredildiğini ifade eder (Ocak, 1999: 243-244).

Benzer rüyalara Türk tarihinin önceki dönemlerinde de rastlanmaktadır. Örneğin göbekten çıkan ağacın gölgesinin dünyayı sarması motifi Oğuzlarla ilgili bir rüyada da söz konusu edilmektedir. Oğuzların büyüklerinden biri, daha devlet kurmadan önce rüyasında göbeğinden çıkan bir ağacın gölgesi her tarafa yayılırken dalları göklere ulaştığını görür. Rüyayı yorumlayan bir din adamı söz konusu boydan bir hanın çıkacağını, bunu rüyayı görenin çocuklarından biri olacağını, ancak bunu kimseye söylememesini tembih eder (Köprülü, 1981: 42).

Osman Gazi'nin kendisine büyük bir hürmet duyduğu, fikir aldığı yol gösterici ve devletin manevi kurucusu Şeyh Edebâlî, beyliği teşkilâtlandırma, sosyal hayatı düzenleme bakımından son derece önemli bir rol oynamıştır. Devletin gücünü ve hâkimiyetini önceden görüp müjdelemiştir. Osman Gazi'ye devlet yönetimi ile ilgili

nasihatler vererek devlet yönetmenin güçlüğü, büyük fedakârlıklar gerektirdiği, İslam devletinde yöneticinin en büyük görevi olan adaletle hükmetmenin önemi vurgulanmıştır (Duran, 1998: 39).

Osmanlı Devleti'nin kurulmasında ve teşkilatlanmasında önemli roller üstlenen ve Osmanlı Devletinin ilk kadısı Osman Gazi'nin kayınpederi olan Şeyh Edebâlî Bilecik'teki zaviyesinin yanına defnedilmiştir. Kendisinden bir ay sonra ölen kızı Malhatun'da babasının mezarına yakın defnedilerek; Osman Gazi'nin vasiyeti üzerine Orhan Gazi tarafından her iki mezara da türbe yaptırılmıştır. Günümüzde mevcut olan türbelerden Malhatun Türbesi kare planlı kubbe örtülü, Şeyh Edebâlî türbesi ise ortada kubbeli bir birim, iki yanda eyvanı andıran tonozlu mekânlarla genişletilmiş dikdörtgen planlı olarak inşa edilmiştir.

İslam kültürünün temelini atıldığı bölgelerde 10. yüzyıla kadar ender olarak türbeye rastlanmaktadır. 10. yüzyıldan itibaren anıt-mezar yapısının moda olayı haline gelmesi ise Horasan ve Türkistan taraflarında ortaya çıkıyor. Bununla beraber günümüze kalan en eski türbe Abbasi Halifesi Muntasır Billâh için Rum asıllı annesi tarafından Samerra yakınlarında yaptırılan 9. yüzyılın ikinci yarısına tarihlenen Kubbet-üs-Süleybiye'dir.(Arık, 1967: 57) Tipolojik bir etkisi olmayan bu yapıyı, Buhara'daki Sâmânoğlu İsmail Türbesi (907-914), İran'daki Künbet-i Kabus (1006-1007) ve Merv'deki Sultan Sencer Türbesi (1157) gibi anıtsal yapıların inşası takip etmiştir (Önkâl, 2017, s.17; Daş, 2003: s.3-5).

Karahanlı döneminde bölgesel şartların da etkisiyle tuğla malzeme ve bu malzemeden yapılmış zengin tezyini unsurları içeren türbeler inşa edilmiş; bu tezyini unsurlar, Büyük Selçuklu döneminde inşa edilen türbeleri de etkilemiştir. Bu dönemde inşa edilen türbelerin ortak özellikleri, kare planlı ve kubbeli oluşlarıdır (Aslanapa, 1990: 24).

Büyük Selçuklular döneminde inşa edilen mezar anıtlarında ise, çift kubbe kullanımı ve yapının tüm cephelerine en az taç kapı kadar özen gösterilmesi öne çıkmaktadır. Bu dönemde tezyinatta firuze renkli sırlı tuğla ve iç mekânlarda alçı süslemenin kullanıldığı görülmektedir. Büyük Selçuklular sonrasında, aynı topraklarda hüküm süren Anadolu Selçuklularında da mezar mimarisi gelişip değişmeye devam etmiştir. Anadolu Selçuklularında türbeden ziyade kümbet yapıları inşa edilmiştir. Altta mumyalık, üstte metfun bulunan kişi için dua etmek ve ziyaret maksatlı olarak iki kattan müteşekkil biçimde inşa edilmiş olan bu ziyaretgâh, Anadolu'ya Türkler tarafından getirilen bir yapı türüdür (Önkâl, 2015: 397).

Anadolu Selçuklularından günümüze ulaşan en eski türbe yapısı; Sivas Darüşşifası içerisindeki bir odada yer alan İzzeddin Keykâvus Türbesi'dir. Medrese-türbe yapılarının ilk örneklerinden birini oluşturmakta olan bu yapı planı, Osmanlı Dönemi'nde de uygulanmaya devam etmiştir (Önkâl, 2015: 345).

Anadolu türbe mimarisinin genel şeması Karahanlı, Gazneli ve Büyük Selçuklu

döneminde şekillenmiş, Anadolu Selçuklu çağında geliştirilmiş, Anadolu Türk Beylikleri döneminde de yöresel özelliklerle zenginleştirilerek Osmanlı dönemine taşınmıştır. Erken Osmanlı dönemi türbe mimarisi, Anadolu Türk Beylikleri dönemi türbe mimarisi geleneğini takip eden, ancak kısa sürede kendi türbe mimarisinin örneklerinin verildiği bir dönem olmuştur. Klasik Osmanlı döneminde mezar yapıları da plan, mimari ve süsleme açısından gelişimin zirvesini oluşturmuştur.

Şeyh Edebâlî Türbesi orta kesimi bir kubbeye, kuzey ve güneydeki dikdörtgen iki mekân ise birer beşik tonozla örtülü dikdörtgen planıyla, Anadolu'daki erken Osmanlı dönemi türbeleri arasında ender görülen plan şemasına sahiptir. Osmanlı dönemi türbe mimarisi incelendiğinde çok sayıda türbe inşa edildiği görülür. Bu türbeler kare, dikdörtgen ya da çokgen (altıgen, sekizgen, onikigen) prizmal ve baldaken tipinde çeşitlilik gösterir.

Kare prizmal tipte türbelerden bazıları dıştan sekizgen piramidal külahlı / çift kat örtü, bazıları ise Malhatun Türbesi örneğinde olduğu gibi sadece/tek kat içten kubbe örtü sistemine sahiptir. Malhatun türbesi Osmanlı türbe yapıları ile paralellik gösterir. İncelediğimiz iki türbede de malzeme olarak moloz taş ve tuğla kullanılmıştır. İçten kubbe dıştan kiremit kaplı kırma çatı ile örtülmüşlerdir. Süsleme açısından oldukça sadelerdir.

### **Kaynaklar**

Anonim, Bilecik Kültür Envanteri 2006, İstanbul 2006.

ARIK M. Oluş, “Erken Devir Anadolu-Türk Mimarisinde Türbe Biçimleri”, Anadolu (Anatolia) Dergisi, S.11, Ocak 1967, s. 57-100.

ASLAN Hüseyin, “Ahilik Teşkilatının Sosyo-İktisadi Yapısı ve Örneklik Değeri”, Akademik Bakış Dergisi, S.49, Mayıs-Haziran 2015, s. 248-271.

ASLANAPA Oktay, Türk Sanatı, C.I-II, Ankara 1990.

AYVERDİ Ekrem Hakkı, İstanbul Mimarisi Çağının Menşei, Osmanlı Mimarisinin İlk Devri (1230–1402), İstanbul 1966.

BARKAN Ö. Lütfi, “İstila Devirlerinin Kolonizatör Türk Dervişleri ve Zaviyeler”, İnsan&İnsan Dergisi, S.5, Yaz 2015, s. 5-37.

BARKAN Ö.Lütfi, “Osmanlı İmparatorluğunda Bir İskân ve Kolonizasyon Metodu Olarak Vakıflar ve Temlikler İstila Devirlerinin Kolonizatör Türk Dervişleri ve Zaviyeler”, Vakıflar Dergisi, S. II, Ankara 1942, s. 279-304.

- BAYRAM Mikail, “Ahiliğin Bilimsel Temelleri”, I. Uluslararası Ahilik Kültürü ve Kırşehir Sempozyumu Bildiriler Kitabı C. I, 2011 s. 176-184.
- ÇAĞATAY Neşet, “Ahiliğin Ortaçağ Anadolu Toplumuna Etkileri” I. Uluslararası Ahilik Kültürü Sempozyum Bildirileri, Ankara 1996.
- DAŞ Ertan, Erken Dönem Osmanlı Türbeleri (1300-1500), (Doktora Tezi) İzmir 2003
- DÖĞÜŞ Selahattin, Osmanlı Beyliği Topraklarında Ahi Zaviyeleri ve Şeyh Ede Balı Meselesi, OTAM, 37/Bahar 2015,s 61-86.
- DURAK İbrahim - YÜCEL Atilla, “Ahiliğin Sosyo-Ekonomik Etkileri ve Günümüze Yansımaları”, Süleyman Demirel Üniversitesi İktisadi ve İdari Bilimler Fakültesi Dergisi, C.15, S.12, 2010, s.151-168.
- DURAN Bünyamin, Şeyh Ede Balı ve Çağımıza Mesajı, Bursa 1998.
- ERKEN Sabih, Türkiye’de Vakıf Abideler ve Eski Eserler, C:II, Ankara 1977.
- İNALCIK HALİL, “Osmanlı Devleti’nin Kuruluşu”, Türkler Ansiklopedisi, C.9, Ankara 2002, s.66-88.
- KARA Mustafa, “Edebalı (Şeyh)”, Osmanlılar Ansiklopedisi, C. 10 s. 392, İstanbul 1999.
- KAYAOĞLU İsmet, “Mevlana’nın Çağdaş Derviş Tarikatları, Babalar, Kalenderiler ve Diğerleri”, Ankara Üniversitesi İlahiyat Fakültesi Dergisi, Cilt 31. Sayı 1, 1991, s. 148-155.
- KAZICI Ziya, “Ahilik”, Diyanet Ansiklopedisi, C: 1, İstanbul 1988, s.540-541.
- KÖPRÜLÜ Fuat, Osmanlı İmparatorluğunun Kuruluşu, İstanbul 1981.
- KUNDURACI, Osman, “Şeyh Edebalı Mescidi ve Türbesi”, Ahilik Ansiklopedisi, Cilt: II, Ankara, 2016, s. 285-286.
- OCAK A. Yaşar, “Osmanlı Devleti’nin Kuruluşunda Ahilik ve Şeyh Edabalı: Problematik Açından Bir Sorgulama”, II. Uluslararası Ahilik Kültürü Sempozyumu Bildirileri 13-15 Ekim 1999 Kırşehir, Ankara 1999, s. 241-247.



OCAK, A. Yaşar, “Zaviyeler” Vakıflar Dergisi, C. 12, 1978, s. 247-270.

ÖNAL E. Faruk-DOĞAN Osman, Osmanlı'nın Manevi Önderlerinden Şeyh Edebâlî ve Türbesi, İstanbul, 2012.

ÖNKAL Hakkı, Osmanlı Hanedan Türbeleri, Ankara 2017.

ÖNKAL Hakkı, Tire Türbeleri, Ankara 1991.

ÖZCAN E. Sonnur, “Âşıkpaşazâde Târîhi'nde Osmanlı Hâkimiyet Söylemi ve Terminolojisi”, OTAM, 38/Güz 2015, s 141-156.

ÖZERKMEN Necmettin, “Ahiliğin Tarihsel –Toplumsal Temelleri ve Temel Toplumsal Fonksiyonları – Sosyolojik Yaklaşım”, Ankara Üniversitesi Dil ve Tarih-Coğrafya Fakültesi Dergisi, 44, 2, Ankara 2004, s. 57-78.

ÖZTÜRK Nurettin, “Ahilik Teşkilatı ve Günümüz Ekonomisi, Çalışma Hayatı ve İş Ahlakı Açısından Değerlendirilmesi”, Dumlupınar Üniversitesi Sosyal Bilimler Enstitüsü Dergisi, Sayı 7, 2002, s. 43-56.

ÖZTÜRK Said, Tanzimat Döneminde Bir Anadolu Şehri Bilecik, İstanbul 1996.

ŞAHİN İlhan, (1988). “Ahi Evran”, Diyanet Ansiklopedisi, C: 1, İstanbul, 1988, s. 529-530.

ŞAHİN Kamil, Edebâlî, İslam Ansiklopedisi, C.10, İstanbul 1994, s. 393-394.

ŞAHİN Kamil, Şeyh Edebâlî (1206-1326), Ankara 2008.

TANMAN M. Baha, Edebâlî Zaviyesi, İslam Ansiklopedisi, C.10, İstanbul 1994, s. 394-395.

TANMAN M. Baha, Geyikli Baba Külliyesi, İslam Ansiklopedisi, C.14, İstanbul 1996, s. 47-49.

ÜNAL Selma, Bilecik'teki Osmanlı Dönemi Yapıları, (Basılmamış Yüksek Lisans Tezi) Konya 2008.

VELİOĞLU Tarık, Osmanlı'nın Manevi Sultanları Şeyh Edebâlî'den Dede Paşa'ya, İstanbul 2017.

YAŞAR H. Hüsamettin, Amasya Tarihi, C.2, İstanbul 1914.

YİĞİT İlker, “XVI. Yüzyıl Türkiyesi’nde Ahi Adlı Zaviyelerin Dağılışı” Turkish Studies International Periodical For the Languages, Literature and History of Turkish or Turkic Volume 8/5 Spring 2013, s. 959-973.