

ATATÜRK KÜLTÜR, DİL VE TARİH YÜKSEK KURUMU
TÜRK TARİH KURUMU YAYINLARI
VIII. Dizi - Sayı: 27^b

ULUSLARARASI
XIX. ORTAÇAĞ VE TÜRK
DÖNEMİ KAZILARI
VE SANAT TARİHİ
ARAŞTIRMALARI
SEMPOZYUMU

-II-

21-24 Ekim 2015

(Bildiriler)

Yayına Hazırlayanlar
Ceren ÜNAL - Cengiz GÜRBIYIK



ANKARA, 2019

Diyarbakır Zinciriye Medresesi Üzerine Bazı Düşünceler

İrfan YILDIZ*

1. Giriş

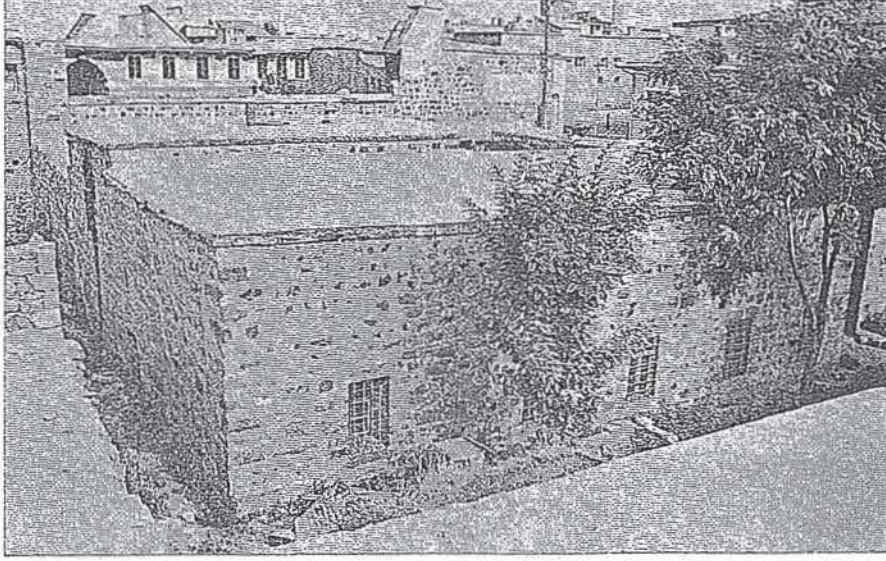
Zinciriye Medresesi Diyarbakır il merkezinde Ulu Cami Külliyesinin kuzeybatısında Müze Sokak'ta bulunmaktadır. Ziyaiye adıyla da anılan medrese Ulu Camii Külliyesi'nin bir elemanıdır. Eserin inşa kitabesi bulunmamaktadır (Foto: 1,2,3). Arşiv veya vakfiye kayıtlarında medresenin inşa tarihi ile ilgili herhangi bir bilgi yoktur. Yapının revak cephesinde revakı çepeçevre saran ve Ali İmran Süresi'nin 18. Ayeti olan Şehidellahu *ennehü*.... ayeti ile Tevbe Süresi'nin 21 Ayeti olan *Yubeşsiruhum rabbubum* ayetinin geçtiği yazı kuşağının altında bani ismi olarak *El benna İsa Ebu Dirhem* adının geçtiği bir satırlık yazıt bulunmaktadır (Foto:6). İsa *Ebu Dirhem*'in adı Diyarbakır'da İç Kale'deki Fetih Kapısı üzerindeki Artuklu hükümdarı Sökmen bin Muhammed'e ait H. 595/M. 1198 tarihli kitabede ve Akrep Burcu üzerindeki Eyyübi hükümdarı Melik Salih Necmeddin'e ait H. 634/M. 1236 tarihli kitabede geçmektedir. Usta isminde yola çıkan araştırmacıların çoğu yapının Artuklu döneminde 595/1198 yılında inşa edildiğini ileri sürmektedirler. Bazı araştırmacılar ise medresenin Eyyubi döneminde 634/1236 tarihinde inşa edilmiş olabileceğini ileri sürmektedirler. Usta isminden yola çıkılarak bir tarihleme yapıldığında eserin 595-634/1198-1236 tarihleri arasına tarihlemek daha doğrudur. Eserin kuzeybatısına eklenen 1263/1847-48 tarihli çeşmeden

* Doç. Dr., Dicle Üniversitesi, Ziya Gökalp Eğitim Fakültesi, Güzel Sanatlar Eğitimi Bölümü, irfanyildiz21@mynet.com

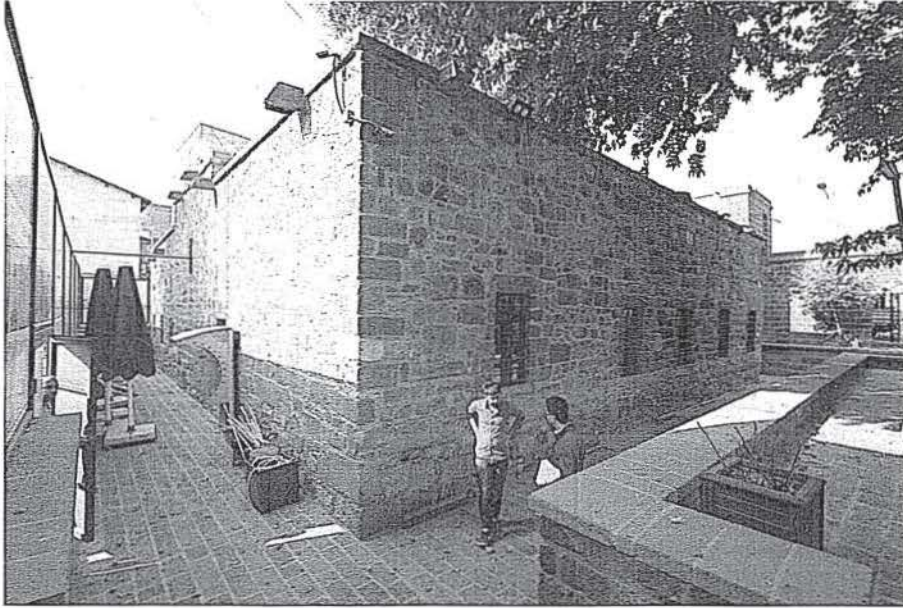
medreseye Osmanlı döneminde bir müdahale yapıldığı anlaşılmaktadır. Kaynaklardan ve belgelerden Zinciriye Medresesinin Cumhuriyet döneminde ilki 1932-1934 tarihinde olmak üzere 1975-77, 1986-87 ve 2010-2013 tarihlerinde çeşitli onarımlar geçirdiği ve bu onarımlar sonucunda bazı değişikliklere uğradığı anlaşılmaktadır. Eser, en esaslı onarımı 1932-1934 yılları arasında geçirmiştir. Bu dönemde örtüsü yıkılan medrese odalarının örtüleri yenilenmiştir. Bu yenileme yapılırken özgün örtüye sadık kalınmamıştır. Tuğla malzeme yerine moloz taş malzeme tercih edilmiştir. 1986-1987 yıllarında yapılan onarımlarda yapının birimlerinin örtüsü ve duvarları yeniden sıvanmış, ana eyvan ve revakların örtülerine kalemşi süslemeler yapılmıştır. Son onarımda bu sıvalar sökülüştür. Sadece malzemesi düzgün olmayan yüzeyler sıvanmış, diğer kısımlar özgün haliyle bırakılmıştır. Eser, 1934-1985 tarihleri arasında Diyarbakır Arkeoloji Müzesi olarak kullanılmıştır. 1985-1990 tarihleri arasında boş kalan yapı 1990 yılında Diyarbakır İl Müftülüğüne kiraya verilmiştir. 1990-2009 yılları arasında Kız Kur'an Kursu olarak kullanılmıştır. 2014 yılından itibaren Kur'an Araştırmaları Merkezi olarak kullanılmaktadır.



Fotoğraf-1: Zinciriye Medresesi'nin Genel Görünüşü.

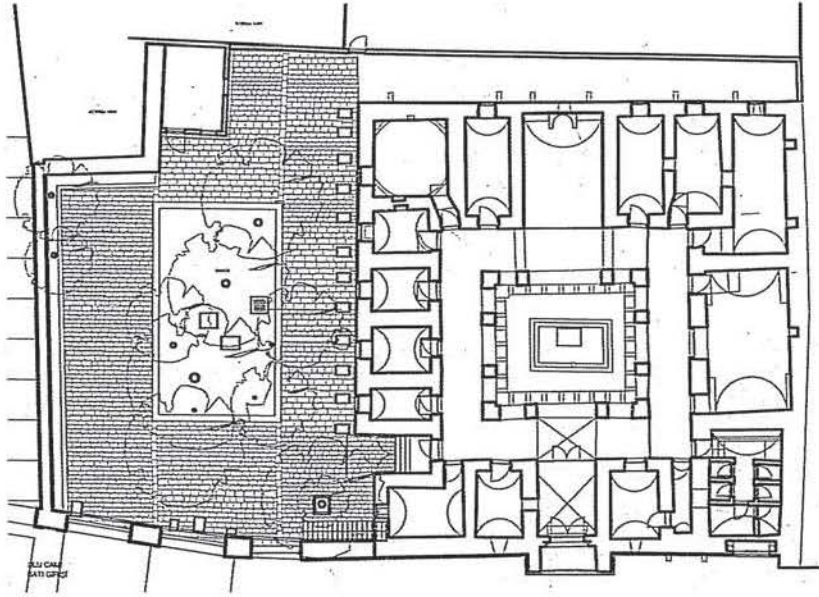


Fotoğraf-2: Zinciriye Medresesi'nin Güneydoğu Cephesi (Cimboz'dan).

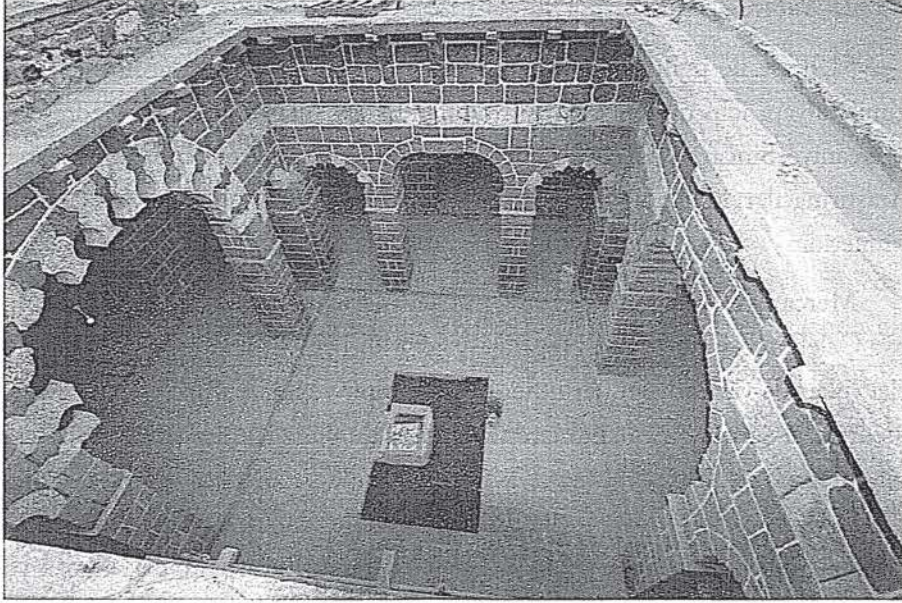


Fotoğraf-3: Zinciriye Medresesi'nin Güneydoğu Cephesi

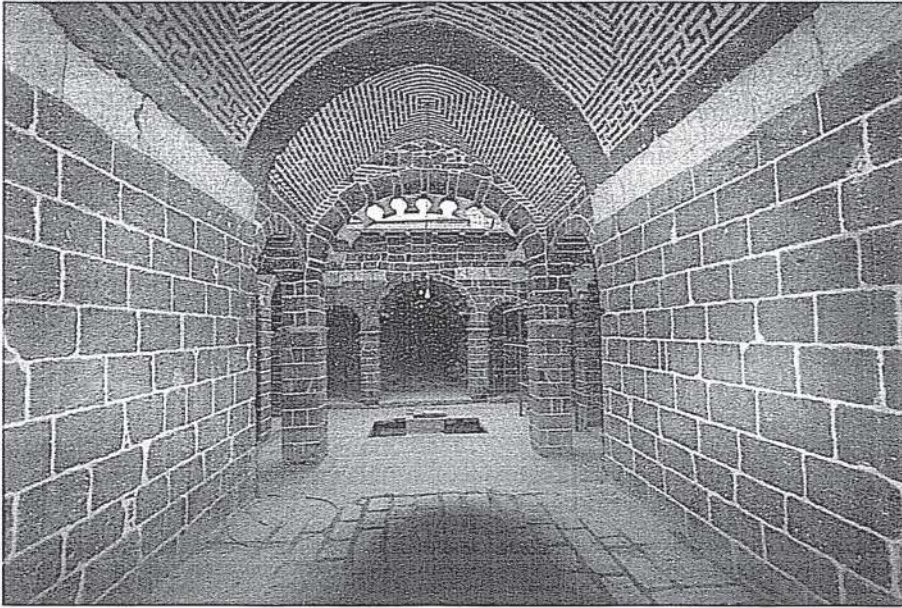
Yapı, açık avlulu, iki eyvanlı ve tek katlı bir medresedir. Kareye yakın dikdörtgen planlı medreseye kuzeybatıdan açılan taç kapıdan girilir. Avlu dört yönden dikdörtgen biçimli payelere atılan ortada basık, yanlarda ise dilimli kemerle oluşturulmuş revaklarla kuşatılmıştır (Foto:4). Yapının kuzeyinde giriş eyvanının bitişiğinde iki oda, güneyinde ana eyvanın bitişiğinde biri kubbeli olmak üzere beş, batısında üç oda, doğusunda ise dört hücre odası vardır. Medresede giriş eyvanı ve revaklar çapraz tonoz, ana eyvanın doğusundaki oda kubbe, diğer birimler ise beşik tonozla örtülmüştür (Çizim:1). Eserin inşasında düzgün kesme taş ve moloz taş malzeme kullanılmıştır (Foto:1,2,3). Örtüde hafifliğinden dolayı özgününde tuğla malzeme tercih edilmiştir (Foto:5). Ancak sonraki onarımlarda örtüde moloz taş malzeme kullanılmıştır.



Çizim-1: Zinciriye Medresesi'nin Rölöve Planı
(Vakıflar Bölge Müdürlüğü Arşivinden).



Fotoğraf-4: Zinciriye Medresesi'nin Avlusu.



Fotoğraf-5: Zinciriye Medresesi'nin Örtüsünde Kullanılan Tuğla Malzeme.

2. Yapının Adlandırma Sorunu

Medrese ile ilgili çalışma yapan araştırmacıların çalışmalarını incelediğimizde yapı için birden fazla isim kullandıkları anlaşılmaktadır. Medresesi; Mercaniye, Sincariye, Ziyaiye Zenciriye ve Zinciriye adları ile adlandırılmıştır. Araştırmacıları kullandığı bu isimlerden en yaygın olanı Zinciriye ve Sincariye isimleridir.

Mercaniye ismi Evliya Çelebi'nin seyahatnamesinde geçmektedir. Evliya Çelebi eserinde "..... Hepsi (—) adet ilim yuvası medreselerdir. Birincisi yukarıda yazılan camilerin her birinde birer ve ikişer ilim öğretim evleri medreseler vardır. Ancak bunlardan Cami-i Kebir'de **Mercaniye Medresesi** bilginler arasında pâyesi vardır. Müderrisi ondan mollağa ayak basar. Müderrisi ve talebeleri vardır. Evkafı sağlam olduğundan maaşları, et ve aydınlatma ücretleri devamlıdır"¹ şeklinde bilgi vererek Diyarbakır'da Mercaniye Medresesi adında bir yapının varlığını belirtmektedir. Evliya Çelebinin verdiği bilgilerden hareket eden Basri Konyar ve Bedri Günkurt da medrese için Mercaniye ismini kullanmışlardır. Basri Konyar 1936 yılında basımını gerçekleştirdiği Diyarbakır İl Yıllığı III adlı eserinde Zinciriye Medresesini Mercaniye Medresesi adıyla tanıtmaktadır.² Bedri Günkurt, Diyarbakır Tarihi adlı eserinde Evliya Çelebi'nin Mercaniye Medresesi olarak bahs ettiği yapının Zencirli Medresesi olması gerektiğini belirtir.³

Martin Van Brunnes ve H. Boescheten Evliya Çelebi Diyarbakır'da adlı kaynakta Mercaniye Medresesinin müderrislerinin molla rütbesiyle kadı olma haklarının bulunduğunu belirttiğinde Mercaniye Medresesinin Mesudiye Medresesi olduğunu belirtir.⁴

¹ Seyit Ali Kahraman- Yücel Dağlı, *Günümüz Türkçesiyle Evliya Çelebi Seyahatnamesi*, 4. Kitap, c. I, Yapı Kredi Yayınları, İstanbul 2010, s. 34-35.

² Basri Konyar, *Diyarbakır İl Yıllığı III*, Diyarbakır Vilayeti Umumi Meclisi Neşriyatı, Diyarbakır 1936, s. 231.

³ Bedri Günkurt, *Diyarbakır Tarihi*, Diyarbakır Halk Evi Neşriyatı, Diyarbakır 1937, s. 101.

⁴ Martin Van Brunnes - H. Boescheten, *Evliya Çelebi Diyarbakır'da*, Çev. Tansel Güney,

Evliya Çelebinin verdiği bilgileri incelediğimizde hem konum olarak hemde verdiği özelliklerden Mercaniye Medresesi olarak adlandırdığı yapının Mesudiye Medresesi olduğu anlaşılmaktadır. Ayrıca kaynakları incelediğimizde Ulu Camii külliyesindeki medreseler içinde müderisi kadılığa terfi eden tek medresenin Mesudiye Medresesi olduğu anlaşılmaktadır.

Yukarıdaki bilgilerden Mercaniye Medresesi'nin Zinciriye Medresesi olmadığı bazı araştırmacıların Evliya Çelebinin verdiği bilgileri teyit etmeden aldıklarında Zinciriye Medresesi'ni Mercaniye Medresesi adıyla adlandırdıkları anlaşılmaktadır.

Yapı için kullanılan diğer bir isim de **Sincariye** ismidir. Bazı araştırmacılar Zinciriye Medresesinin diğer bir adının da Sincariye Medresesi olduğunu belirtmişlerdir. Sincariye ismini ilk kullanan kişi Albert Gabrieldir. Albert Gabriel Şarki Türkiye'de Arkeolojik Geziler⁵ adlı kitabında yapının adını Zinciriye (Sincariye) olarak vermektedir. Ancak bu adın neden medreseye verildiğini belirtmemektedir. Daha sonra Besim Darkot, Albert Gabriel'in verdiği bilgileri de referans alarak "Osmanlı hakimiyetinden evvelki devre ait eserler arasında birde 595/1198 senesine doğru inşa edilmiş olan Zincirli (Sincariye) medresesi sayılabilir"⁶ şeklinde bilgi vererek yapı için Sincariye adını da kullanmıştır. Abdullah Kuran, Ara Altun ve Metin Sözen, Albert Gabriel'i ve Besim Darkot'u referans göstererek yapının diğer adının Sincariye Medresesi olduğunu belirtmişlerdir. Yaptığımız çalışmalarda Sincariye isminin yöre halkı tarafından kullanılmadığı yine arşiv belgelerinde yapı için böyle bir ismin kullanıldığına dair herhangi bir bilgiye ulaşamadık. Dolayısıyla yapı için Sincariye Medresesi isminin kullanılmasının doğru olmayacağı kanısındayım.

Medrese için **Ziyaiye** ismi de kullanılmaktadır. Alpay Bizbirlik, 16. Yüzyıl Ortalarında Diyarbakır Vakıfları adlı kaynakta 1518 tahrir defterlerine göre

İletişim Yayınları, İstanbul 2003, 90.

⁵ Albert Gabriel, *Şarki Türkiye'de Arkeolojik Geziler*, Çev. İdil Çetin, Diyarbakır Tanıtım Kültür ve Yardımlaşma Vakfı Yayını, Ankara 2014, s. 177.

⁶ Besim Darkot, "Diyarbakır Maddesi", *İslam Ansiklopedisi*, C.3, İstanbul, 1978, s. 604.

Diyarbakır Ziyaiye Medresesi Vakfının gelir giderinin birbirini karşıladığını belirtmektedir.⁷

Ali Kılıcı, Diyarbakır'ın Vakıf Mimari Eserleri ve Vakıfları Üzerine Bazı Notlar adlı makalesinde Zinciriye Medresenin vakfiyesinin bilinmediğini, Tahrir Defterinde de isminin geçmediğini belirtmektedir. Kılıcı, 1518 tahrir defterlerindeki "Ziyaiye Medresesi Vakfı"nın bu yapıya ait olduğunu düşündüğünü, zira bu defterde Zinciriye Medresesi, son asırlardaki vakıf kayıtlarında da Ziyaiye Medresesi diye bir vakıf kaydı bulunmadığından her ikisinin aynı yapı olması gerektiğini belirtmektedir.⁸

Başbakanlık Osmanlı Arşivlerindeki 1166/1753 tarihli belgede Diyarbakır'da Ziyaiye nam-ı diğer Zinciriye Medresesi.... ibaresi ve 1168/1754-55 tarihli bir belgede ise Diyarbakır'da Ziyaiye ve yahud Zinciriye Medresesi.... ibaresi geçmektedir.⁹

Alpay Bizbirlik ve Ali Kılıcı'nın verdiği bilgilerden, Başbakanlık Osmanlı Arşivi'ndeki belgelerden medresenin adının Osmanlı öncesinde ve Osmanlı döneminde 16. yüzyıla kadar Ziyaiye Medresesi olduğu, Osmanlı döneminde 16. yüzyıldan sonra Zinciriye/Zinciriye Medresesi olduğu anlaşılmaktadır.

Yapı için en yaygın kullanılan isim Zinciriye'dir. İbrahim Yılmazçelik'in 1790-1840 tarihleri arasında Diyarbakır Şehrini gösteren planında yapının ismi Zinciriye Medresesi olarak belirtilmiştir.¹⁰

Başbakanlık Osmanlı Arşivi'nde bulunan 1174/1760-61, 1175/1761-62, 1201/1786-87, 1224/1809 ve 1237/1821-22 tarihli belgelerde yapı Diyarbakır Zinciriye Medresesi olarak kayda geçirilmiştir.

⁷ Alpay Bizbirlik, *16. Yüzyıl Ortalarında Diyarbakır Beylerbeyliği'nde Vakıflar (972 Tabiriri Işığında)*, Türk Tarih Kurumu Yayınları, Ankara, 2002, s. 295.

⁸ Ali Kılıcı, "Diyarbakır'ın Vakıf Mimari Eserleri ve Vakıfları Üzerine Bazı Notlar", *Medeniyetler Mirası Diyarbakır Mimarisi (Ed. İrfan YILDIZ)*, Diyarbakır Valiliği Yayınları, Diyarbakır 2011, s. 24.

⁹ <http://katalog.devletarsivleri.gov.tr/osmanli/arsiv.aspx>, Erişim Tarihi:02.10.2015.

¹⁰ İbrahim Yılmazçelik, *XIX. Yüzyılın İlk Yarısında Diyarbakır (1790-1840)*, Türk Tarih Kurumu Yayınları, Ankara 1995, s. 378.

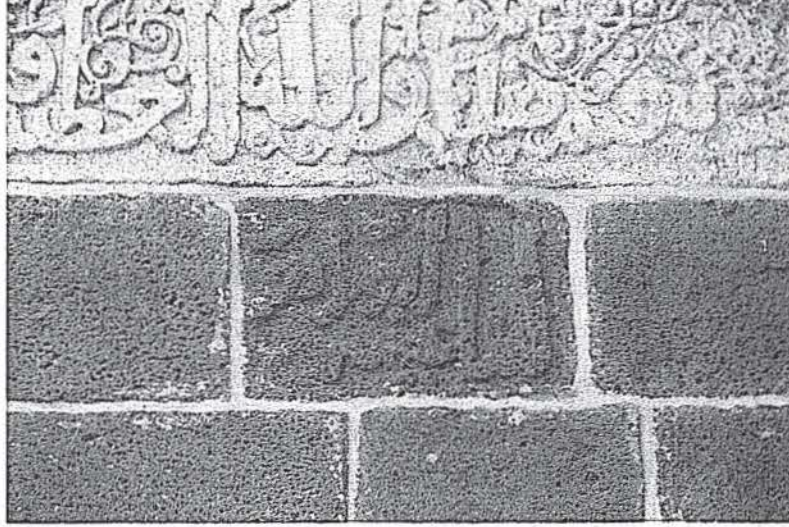
Başbakanlık Osmanlı Arşivi'ndeki 1092/1681, 1115/1703-4, 1206/1791-92 tarihli belgelerde yapının adı Diyarbekir Zinciriye Medresesi olarak geçmektedir. Yine yerelde yapı için Zinciriye Medresesi adı kullanılmaktadır.

Kaynak araştırmalarında ve arşiv belgeleri taramalarında yapı için Osmanlı öncesi ve Osmanlı'nın ilk dönemlerinde Ziyaiye daha sonraki dönemlerde ise Zenciriye/Zinciriye isminin kullanıldığı anlaşılmaktadır. Yörede yaşayanlarla yaptığımız görüşmelerde yapı için Zinciriye Medresesi adının kullanıldığı teyit edilmiştir. Bazı araştırmacılar tarafından kullanılan Mercaniye ve Sincariye adlarının bu yapıya ait olmadığı kanısına varılmıştır.

Bundan sonra yapılacak çalışmalarda medresenin Zinciriye Medresesi adıyla tanıtılması gerektiği, yapının diğer adı olan Zenciriye ve Ziyaiye adlarına sadece dipnotlarda açıklayıcı bilgi olarak verilmesinin yeterli olacağı kanısındayım.

3. Yapının Tarihlendirilmesi Sorunu

Eserin inşa kitabesi bulunmamaktadır. Arşiv veya vakfiye kayıtlarında medresenin inşa tarihi ile ilgili herhangi bir bilgi yoktur. Yapının revak cephesindeki bir satırlık yazıtta bani ismi olarak *El benna İsa ebu Dirhem'in* adı geçmektedir (Foto 6). İsa ebu Dirhem'in adı Diyarbakır'da İç Kale'deki Fetih Kapısı üzerindeki Artuklu hükümdarı Sökmen bin Muhammed'e ait H. 595/M. 1198 tarihli kitabede (Foto 7) ve Akrep Burcu üzerindeki Eyyübi hükümdarı Melik Salih Necmeddin'e ait H. 634/M. 1236 tarihli kitabede de (Foto 8) geçmektedir. Usta isminde yola çıkan araştırmacıların çoğu yapının Artuklu döneminde 595/1198 yılında inşa edildiğini ileri sürmektedirler. Bazı araştırmacılar ise medresenin Eyyübi döneminde 634/1236 tarihinde inşa edilmiş olabileceğini idea etmektedir.



Fotoğraf-6: Zinciriye Medresesi'nin Revahındaki Usta Kitabesi.



Fotoğraf-7: Fetih Kapısı Üzerindeki İsa Ebu Dirhem'in Adının Yazılı Olduğu Artuklu Kitabesi.

Fetih Kapısı üzerinde bulunan ve İsa Ebu Dirhem'in adının geçtiği kitabenin metni şöyledir:

امر بفتح هذا الباب المبارك مولانا الملك المسعود سلطان ديار بكر ابو المظفر سكران بن محمد بن ارتق نصير امير المؤمنين باب الفرج سنة خمسة وتسعين وخمسمائة والبناء عيسى أبو درهم بنا الدر

Diyarbakir Sultanı, emirü'l-mümininin destekçisi, efendimiz el-Melik Mesûd Ebu'l-Muzaffer Sokman b. Muhammed b. Artuk bu mübarek kapının açılmasını emr etti. Babu'l-ferec, sene 595, bina ustası: İsa Ebû Dirhem



Fotoğraf-8: Akrep Burcu Üzerindeki İsa Ebu Dirhem'in Adının Yazılı Olduğu Eyyubi Kitabesi.

Akrep Burcu üzerinde bulunan ve İsa Ebu Dirhem'in adının geçtiği kitabenin metni şöyledir:

بِسْمِ اللَّهِ الرَّحْمَنِ الرَّحِيمِ
 عَزَّ لَمَوْلَانَا السُّلْطَانَ الْمَلِكِ الصَّالِحِ نَجْمِ الدُّنْيَا وَالدِّينِ سُلْطَانَ الْإِسْلَامِ وَالْمُسْلِمِينَ أَبُو
 الْفَتْحِ أَيُّوبَ بْنَ السُّلْطَانَ الْمَلِكِ الْكَامِلِ أَبُو الْمُعَالِي
 مُحَمَّدِ بْنِ أَبِي بَكْرٍ
 تَرْسِيمِ شَجَاعِ الدِّينِ الْمُقَدِّمِ جَعْفَرِ أَبِي مُحَمَّدٍ الْحَلْبِيِّ فِي سَنَةِ أَرْبَعَةٍ وَثَلَاثِينَ وَسِتِّمِائَةٍ
 الْبِنَاءِ عَيْسَى أَبُو دَرَهْمٍ

Bismillahirrahmanirrahim

Din ve dünyanın yıldızı, İslam'ın ve müslümanların sultanı efendimiz Sultan el-Meliku's-Sâlih Ebu'l-Feth Eyyub b. Sultân el-Meliku'l-Kâmil Ebu'l-Maâli Muhammed b. Bekr adına kutlu olsun. Şucaaddîn el-Mukadim Cafer Ebî Mahmûd el-Halebî tarafından 634 yılında yazılmıştır.

Bina ustası: İsa Ebu Dirhem

Medrese üzerine araştırma yapan **Albert Gabriel**, “avlunun güney cephesinde, Kur'an yazılı bandın altında şunlar okunur: Yapan İsa Ebu Dirhem Bu kişinin adını daha önce 71 numaralı ve 69 numaralı yazıtlarda da görmüştük, 69 numaralı yazıtta bu isim *evleri yapan* olarak geçiyordu. Bu son metin 595/1198 tarihlidir ve Zinciriye Medresesi'nin de yakın bir tarihte yapıldığını düşünebiliriz”¹¹ şeklinde görüşlerini ileri sürerek medreseyi Artuklu dönemine 595/1198 tarihine tarihlendirmiştir.

Abdullah Kuran eserin Mes'udiye Medrese'si ile aynı yıllarda inşa edildiğini avlusunun güney duvarında “İsa Ebû Dirhem” adı yazılı kitâbeden anlaşıldığını, kitâbede tarih olmasada İsa Ebû Dirhem adının geçtiği diğer bir kitabenin 595/1198 tarihli olduğunu belirtir. Kuran, bu vesikalardan İsa Ebû Dirhem'in XII. yüzyıl sonlarında Diyarbakır'da çalıştığını ve Zinciriye Medrese'sinin XII. yüzyılın sonu ya da XIII. yüzyılın ilk yıllarına ait bir yapı oldu-

¹¹ Gabriel, Şarki Türkiye'de....., s. 177.

ğunu söyler.¹²

Doğan Kuban, yapının mimarının adının İsa Ebu Dirhem olduğunu bildiren bir kitabeye göre medresenin 595/1198 tarihinde yapıldığını açıklar.¹³

Fügen İlter, yapının tarihlemesinde İsa Ebu Dirhem adının yardımcı olduğunu, buna göre medresenin 595/1198 yıllarında yapıldığını kabul eder. İlter, yanlışlıkla Eyyubilere, hatta Akkoyunlara atfedilen yapının Mesudiye Medresesi ile gösterdiği müşterek özellikler ve İsa Ebu Dirhem ile ortaya konan tarihten dolayı Artukoğullarına ait olduğunu ifade eder.¹⁴

Ara Altun El bennâ İsa ebu Dirhem isminin yapının tarih için aydınlatıcı olmadığını belirtir. Bu mimarın adının Diyarbakır'da bir Artuklu ve bir Eyyubi kitabesinde geçtiğini belirtmektedir. Her iki devirde de Diyarbakır'da mimarlık yaptığı anlaşılan İsa Ebu Dirhem'in ilk kitabesinin Artuklu Sökmen b. Muhammed adına 595/1198/99 tarihli olduğunu ve bu tarihin yapının ilgili görüldüğü Mesudiye Medresesi'nin de yapımına başlandığı tarih olduğunu belirtir. Altun, diğer kitabenin ise 634/1236 tarihli Melik Salih Necmeddin'e ait Eyyubi kitabesi olduğunu vurgular. Altuna göre yapı Eyyubilere mal edilirse de Mesudiye Medresesiyle olan bağlantısından dolayı 1198/99 yılında yapılmış olmalıdır.¹⁵

Bazı araştırmacılar da yine ustanın adından yola çıkarak yapıyı **Eyyubi dönemine** tarihlemişlerdir. Bunlar Usman Eti, Bedri Günkurt, Mahmut Akok ve Metin Sözen'dir.

¹² Abdullah Kuran, *Anadolu Medreseleri*, c.I, Orta Doğu Teknik Üniversitesi Mimarlık Fakültesi Yayınları, Ankara, 1969, s. 28.

¹³ Doğan Kuban, *Anadolu Türk Mimarisi'nin Kaynak ve Sorunları*, İstanbul Teknik Üniversitesi Mimarlık Fakültesi Yayınları, İstanbul, 1965, s. 141-42.

¹⁴ Fügen İlter, "Erken Devir Anadolu Türk Mimarisinde 12. ve 13. Yüzyıl Artukoğulları Medreselerinin Yeri", *Vakıflar Dergisi Sayı:VIII*, Ankara, 1969, s. 202.

¹⁵ Ara Altun, *Anadolu'da Artuklu Devri Türk Mimarisinin Gelişimi*, Kültür Bakanlığı Yayınları, İstanbul, 1978, s. 124.

Usman Eti ve Bedri Günkurt, İsa Ebu Dirhem adının medresenin revaklarında yazılı olduğunu, aynı isimin 634/1236 tarihli Akrep Burcun'da da mevcut olduğunu dolayısıyla yapının Eyyubilerden Melik Salih Necmeddin döneminde yapıldığını ileri sürmektedirler.¹⁶

Mahmut Akok, "Ulu Cami mimarî manzumesinin önemli ve bugüne kadar ayakta kalabilmiş bir eseri de, 634/1236 tarihinde yapıldığı anlaşılan Zenciriye Medresesidir. Zenciriye Medresesi'ndeki yazıtlar arasında, binanın yapılış tarihi kesin görülmez. Ama mimarın ismi kale surlarındaki yazıtta geçtiği için 634/1236 tarihinde yapıldığını kabul ediyoruz"¹⁷ şeklinde bilgi vererek yapının Eyyubi döneminde 634/1236 tarihinde yapıldığını belirtir.

Metin Sözen, medresenin güney duvarında bulunan, mimarının adını veren bir yazıtta göre, 595/1198 yılında yapıldığını, ayrıca aynı mimarın bir sur yazıtında adının geçtiğini, o yazıttaki 634/1236 tarihinden dolayı da, yapının Eyyubilerden **Melik Salih Necmeddin'e** ait olduğunu ileri sürmektedir.¹⁸

Basri Konyar, diğer araştırmacılardan farklı olarak medreseyi Akkoyunlu dönemine tarihlendirir. Konyar, Evliya Çelebi'nin Ulu Camii'de bulunduğunu söylediği Mercaniye Medresesi'nin Zenciriye Medresesi olmasının muhtemel olduğunu ve bu medresenin Akkoyunluların Diyarbakır'deki eserlerinden biri olduğunu iddia etmektedir.¹⁹ Ancak hangi bilgi ve belgelere dayandırarak yapıyı Akkoyunlu dönemine tarihlendirdiğini belirtmemiştir.

Yapının tarihlendirilmesi ile ilgili verilen bilgileri incelediğimizde araştırmacılar tarihlendirmenin İsa Ebu Dirhem adında yola çıkılarak yapılması konusunda hemfikirdirler. Ancak İsa Ebu Dirhem'in surlardaki iki farklı kitabede ismi geçmesinden dolayı ortak bir noktada anlaşamamaktadırlar. Bu kitabelerden biri Artuklu dönemine ait 595/1198 tarihli kitabe, diğeri ise

¹⁶ Metin Sözen, *Diyarbakır'da Türk Mimarisi*, Diyarbakır Tanıtma ve Turizm Derneği Yayınları, İstanbul, 1971, s. 137; Usman Eti, *Diyarbakır 1937*, Diyarbakır Halk Evi Neşriyatı, Diyarbakır, 1937, s. 66; Günkurt, *Diyarbakır...*, s. 100.

¹⁷ Mahmut Akok, "Diyarbakır Ulu Cami Mimarî Manzumesi", *Vakıflar Dergisi*, Sayı: VIII, Ankara 1969, s. 129.

¹⁸ Sözen, *Diyarbakır'da.....*, s. 137.

¹⁹ Konyar, *Diyarbakır...*, s. 201.

Eyyubi dönemine ait 634/1236 tarihli kitabedir. 595/1198 tarihli kitabeyi referans alan araştırmacılar yapının Mesudiye Medresesi ile olan benzerliğini de ileri sürerek yapıyı Artuklu dönemine 595/1198 yılına tarihlendirmişlerdir. 634/1236 tarihli kitabeyi referans alanlar ise medreseyi Eyyubi dönemine 634/1236 yılına tarihlendirmişlerdir.

Medreseyi yapan İsa Ebu Dirhem'in adı hem Artuklu hem de Eyyubi dönemine ait kitabelerden geçtiğinden bu ustanın Diyarbakır'da hem Artuklu hem de Eyyubi döneminde çalıştığı anlaşılmaktadır. Ustanın adı 595/1198 ve 634/1236 tarihine ait kitabelerden geçtiğine göre İsa Ebu Dirhem 595-634/1198-1236 tarihleri arasında Diyarbakır'da ustalık yaptığı dolayısıyla Zinciriye Medresesi'nin de 595-634/1198-1236 tarihleri arasında yapıldığını söyleyebiliriz. Ancak yapının Artuklu döneminde mi yoksa Eyyubi döneminde mi inşa edildiği hakkında kesin bir şey söylemek mümkün değildir.

4. Yapının Birimlerinin Adlandırılması Sorunu

Yapı hakkında bilgi veren araştırmacılar özellikle yapıdaki iki birimin işlevi konusunda farklı görüşler ileri sürmüşlerdir. Bu birimlerden birisi güneydoğu köşede bulunan kubbeli mekandır. Diğer birim ise batı kanatta yer alan dikdörtgen planlı beşik tonoz örtülü büyük mekânın hangi işlev için kullanıldığı konusudur.

4.1. Yapıdaki Kubbeli Odanın Türbe Olarak Tanıtılması

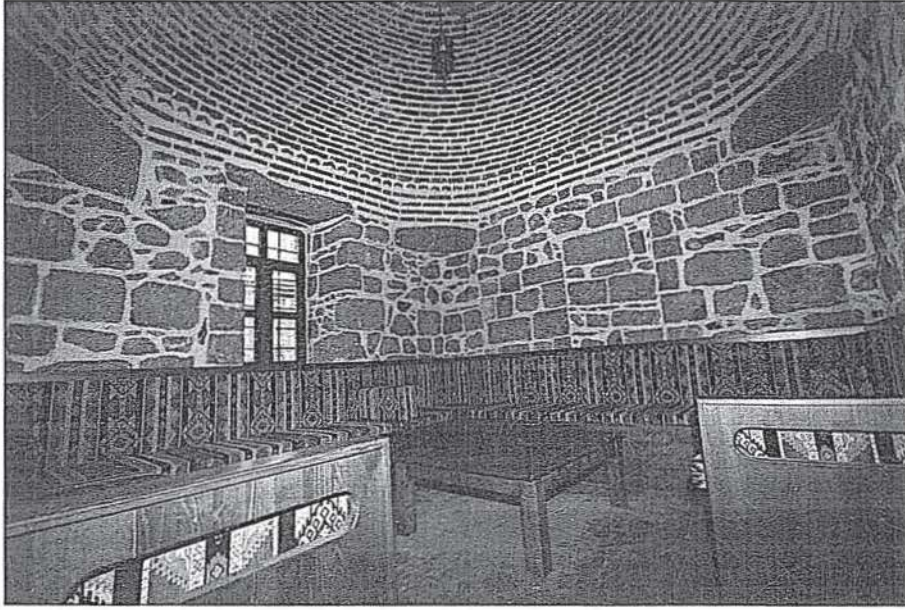
Abdullah Kuran, medresenin güneydoğu köşesinde bulunan kare planlı, tromp geçişli bir kubbeyle örtülü olan odanın aslında türbe olduğunu tahmin ettiğini dile getirmektedir.²⁰

Ara Altun, ana eyvanın doğusunda bulunan köşede ki tromplu kubbeli odanın türbe olması ihtimali üzerinde durulmuşsa da hiçbir belirti olmadığını ifade etmektedir.²¹

²⁰ Kuran, *Anadolu* ..., s. 29.

²¹ Altun, *Artuklu Devri*..., s. 122.

Ziñciriye Medresesi'nin 2010 yılında başlanılan restorasyonu kapsamında yapılan sıva rıspasında medresenin güneydođu köşesinde bulunan kare planlı, tromp geçiřli kubbeye örtülü olan odanın güney duvarında sonradan içi doldurulan mihrap niři ortaya çıkarılmıřtır. Bu mihrap niřinden bu oda bir türbe bölümü olmayıp medresenin mescidi olduđu anlařılmıřtır.

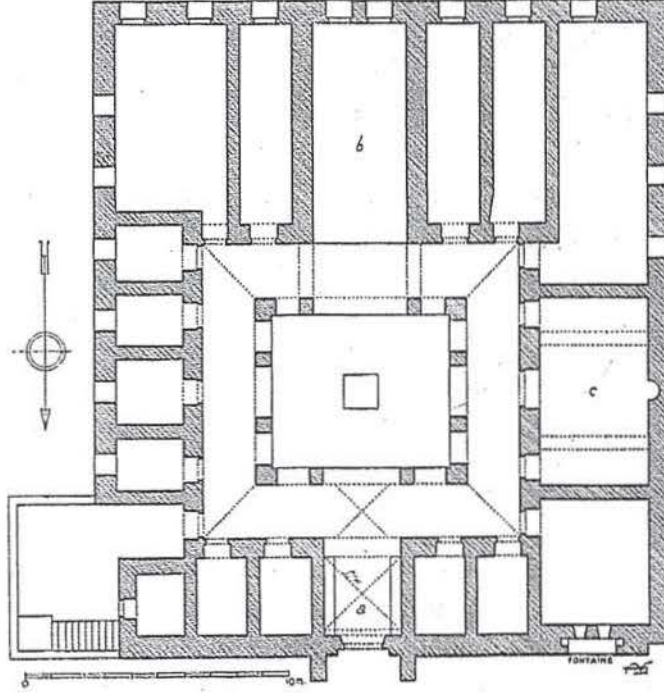


Fotođraf-9: Güneydođu Köşedeki Kubbeli Mescid Odası.

4.1. Batıdaki Odanın Dershane veya Mescid Olarak Tanıtılması

1932 yılında medresede incelemelerde bulunan **Albert Gabriel** "giriřteki kapı saçađı ve eyvan boylamasına ekseni takip edecek řekilde tanzim edilmiřtir ve bir mihrabı da olan dua odası batıda bulunmaktadır"²² řeklindeki ifadeleriyle medresenin batı kanadında bulunan büyük odanın dua odası (mescid) olduđunu ve batı duvarında bir mihrabı olduđunu belirterek bunu çizdiđi planda da göstermiřtir (Çizim 2).

²² Gabriel, řarki Türkiye'de..., s. 177.



Çizim-2: Zinciriye Medresesi'nin Planı 1932 (A. Gabriel'den).

Mahmut Akok, doğu-batı aksında bir oda vardır. Bu odanın zemininin revak seviyesinden daha yüksek olduğunu ve revaklara geniş ve büyük pencerelemlerle bağlandığını belirtir (Çizim 4). Bu mekanın bir dersane olması gerektiğini vurgular.²³

Abdullah Kuran, Gabriel'in verdiği bilgileri de referans alarak "avlunun batısında, üç gözlü revakın gerisinde, üç açıklıklı bir salon yer alır. Gerek plan tertibi gerekse içinde bulunan mihrab bu salonun mescid olduğunu gösterir"²⁴ bilgilerini aktararak bu odanın mescid olduğunu ve duvarında bir mihrap nişi olduğunu belirtmiştir (Çizim 4).

²³ Akok, *Ulu Camii Manzumesi*....., s. 129.

²⁴ Kuran, *Anadolu*, s. 30.

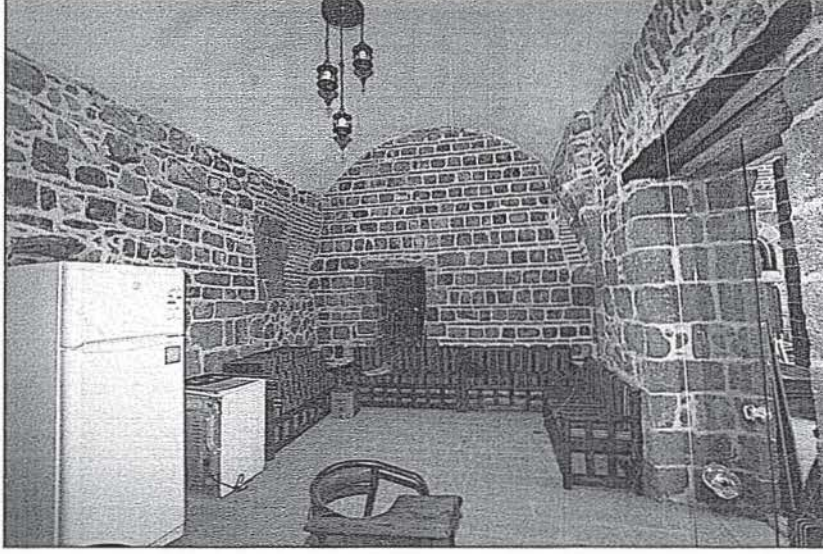
Metin Sözen; “avlunun sağ ve soluna açılan medrese odalarında hiç benzerlik yoktur. Soldaki dört beşik tonozlu odaya karşılık, sağda bir uzun beşik tonozlu oda görülmektedir. **A. Gabriel** bunu mescit olarak belirtmektedir. Bugün duvarlarda mihraptan iz yoktur. Belki **A. Gabriel’in** gördüğü yıllarda böyle bir niş vardı ve planında da göstermişti (Çizim 2). Daha sonra onarım sırasında doldurulması muhtemeldir. Fakat bu ayrılık dışında **A. Gabriel’in** planıyla yayınladığımız plan arasında odaların sayısı ve ölçüleri bakımından bazı ayrılıklar ortaya çıkmaktadır (Çizim 2,5). Burası mescit olarakta kullanılmış, **Ulu Cami’ye** çok yakın olması nedeniyle kışları derslane görevini yapmışta olabilir”²⁵ diyerek odanın işlevi hakkında net bir ifadede bulunmamıştır. Bu odanın mescid olabileceği gibi kışlık derslane olarak da kullanılmış olabileceğini ifade etmiştir.

Ara Altun, “medresenin batı kanadında hiç dışa açık pencere yoktur. Ortada boydanboya beşik tonozla örtülü ve revaklara üç geniş açıklıkla bağlı bir mekân yer alır. Bunun batı duvarında Gabriel tarafından planda yarım yuvarlak bir niş işlenmiş olmakla birlikte, daha sonra bu niş görünmez olmuştur. Zaten batı duvarında bir mihrap da düşünülemez. Bununla birlikte bu geniş bölümün kışlık derslane olarak kullanılabilmiş olması mümkündür”²⁶ şeklinde bilgiler vermektedir (Çizim:6).

Yapıda yaptığımız incelemelerde medresenin batı kanadında bulunan beşik tonozla örtülü ve revaklara üç açıklıkla bağlanan mekânın medresenin kışlık dershanesi olduğu anlaşılmaktadır (Foto:10). Bu mekanın medresenin diğer mekanlarından daha büyük tutulmuş olması derhane olarak planlanmasından kaynaklanmaktadır. Albert Gabriel ve Abdullah Kuran mekanın batı duvarında bulunan mihrap nişini referans alarak bu mekanın mescid olduğunu ileri sürmüşlerdir. Günümüzde bu mekanın batı duvarında bir niş mevcuttur. Ancak bu niş bir mihrap nişi olmayıp kitap vb eşyaların bırakılması için açılan bir niştir (Çizim:1). Zaten Ara Altun’un da belirttiği gibi batı duvarında açılan bir niş mihrap nişi olarak düşünülemez. Bu bilgi yanlışlığı muhemelen Gabrielin nişi planına yanlış işlemesinden kaynaklanmıştır.

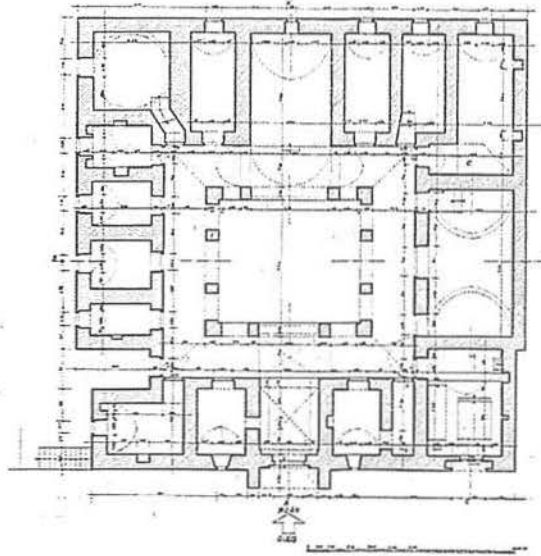
²⁵ Sözen, *Diyarbakır’da...*, s. 139.

²⁶ Altun, *Artuklu Devri...*, s. 122.

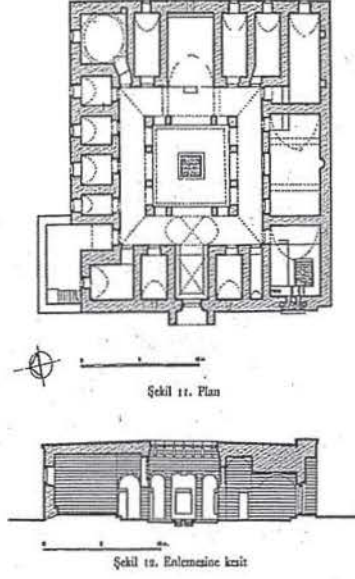


Fotoğraf-10: Batı Taraftaki Kışık Dershane.

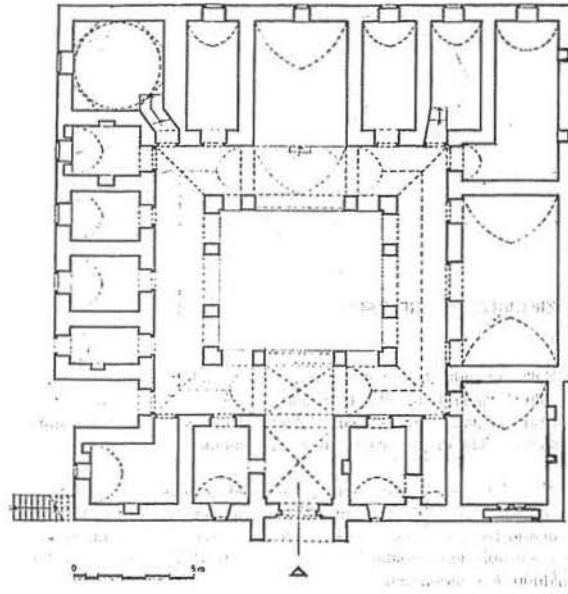
Diyarbakır - Ulu Cami Mimari Muzanesi - Rölöve - Milyas. 1/50
Zinciriye Medresesi



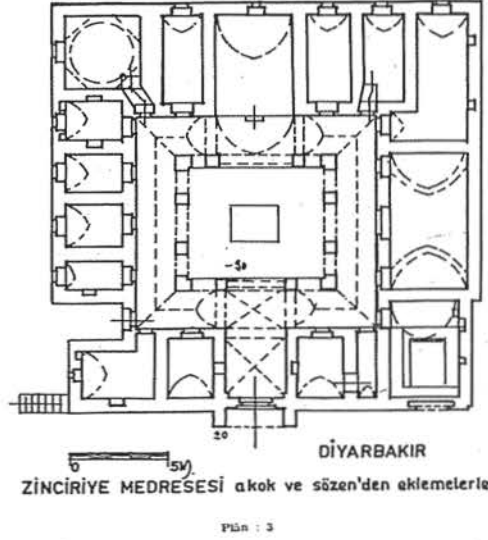
Çizim-3: Zinciriye Medresesi'nin Planı 1962 (M. Akok'dan).



Çizim-4: Zinciriye Medresesi'nin Planı 1965 (A. Kuran'dan).



Çizim-5: Zinciriye Medresesi'nin Planı 1967 (M. Sözen'den).



Çizim-6: Zinciriye Medresesi'nin Planı 1968 (A. Altun'dan).

4.2. Yapının Çizilen Planlarında Mekanların Hatalı Gösterilmesi

Medrese ile ilgili diğer bir hususta verilen planlarda görülen hatalı bilgilerdir. Yapının günümüze kadar çıkarılan planlarını incelediğimizde Albert Gabriel'in çizdiği planda bazı hataların ve eksikliklerin olduğu anlaşılmaktadır (Çizim 2). Diğer araştırmacıların verdiği planlarda göze çarpan çok bariz bir bilgi yanlışlığı bulunmamaktadır (Çizim 3,4,5,6). Metin Sözen'de "...A. Gabriel'in planıyla yayınladığımız plan (Çizim 5) arasında odaların sayısı ve ölçüleri bakımından bazı ayrılıklar ortaya çıkmaktadır." şeklinde bilgi vererek Albert Gabriel'in verdiği planla kendisinin çizdiği plan arasında bazı farkların olduğunu belirtmektedir. Albert Gabriel'in çizdiği planı diğer planlarla karşılaştırdığımızda Gabriel'in medresenin avlusunun güneyinde bulunan bütün mekanları dikdörtgen planda çizdiği ve ebat olarak da daha uzun çizdiği anlaşılmaktadır (Çizim 2). Oysa medresenin güneydoğu köşesinde bulunan mekan dikdörtgen planlı olmayıp kare planlıdır ve kubbe ile örtülüdür. Yine

medresenin giriş eyvanının doğusunda iki mekan mevcutken burada üç mekan gösterdiği anlaşılmaktadır. Giriş eyvanının batısında bir oda ve küçük ebatlı bir koridor çizilmesi gerekirken Gabriel planında bu kısımda aynı ebatla iki oda çizmiştir (Çizim 2). Albert Gabriel giriş eyvanı ve onun önündeki revak bölümünün dışındaki mekanların örtüsünü planında belirtmemiştir. Araştırmacı çizdiği planda batı kanataki mekanın batı duvarında bulunan dikdörtgen formlu nişi yarım daire formlu mihrap nişi şeklinde işlemiştir. Mihrap nişi konusunda Albert Gabrielin planını referans alan Abdullah Kuran'da aynı hataya düşmüştür (Çizim 4). Albert Gabriel Güneydoğu ve güneybatıdaki mekanların ve güneydeki eyvanı aydınlatan pencereleri de planına hatalı işlemiştir (Çizim 2).

5. Sonuç

Kaynak ve arşiv belgeleri taramalarında yapı için Osmanlı öncesi ve Osmanlı'nın ilk dönemlerinde Ziyaiye daha sonraki dönemlerde ise Zenciriye/Zinciriye isminin kullanıldığı anlaşılmaktadır. Yerelde yapılan görüşmelerde yapının halk arasında Zinciriye Medresesi olarak adlandırıldığı tespit edilmiştir. Yapı için en çok tercih edilen isim Zinciriye Medresesi ismi olduğunda yapılacak çalışmalarda eser için Zinciriye Medresesi adının kullanılması daha doğru olacaktır.

Medreseyi yapan İsa Ebu Dirhem'in adı hem Artuklu dönemine ait 595/1198 tarihli kitabede hem de Eyyubi dönemine ait 634/1236 tarihli kitabede geçmektedir. Bu bilgilerden İsa Ebu Dirhem'in 595-634/1198-1236 tarihleri arasında Diyarbekir'de ustalık yaptığı anlaşılmaktadır. Dolayısıyla Zinciriye Medresesi de 595-634/1198-1236 tarihleri arasında inşa edilmiştir.

Medresenin güneydoğu köşesinde bulunan ve güney duvarında mihrap nişi açılan, kare planlı, tromp geçişli kubbeye örtülü olan oda medresenin mescididir.

Yapının batı kanadında bulunan beşik tonozla örtülü ve revaklara üç açıklıkla bağlanan mekân isemedresenin kışlık dershanesidir.

Eserin inşasında düzgün kesme taş ve moloz taş malzeme kullanılmıştır. Örtüde hafifliğinden dolayı özgününde tuğla malzeme tercih edilmiştir. Ancak sonraki onarımlarda örtüde moloz taş malzeme kullanılmıştır.

KAYNAKÇA

- Abdullah Kuran, *Anadolu Medreseleri, c.I*, Orta Doğu Teknik Üniversitesi Mimarlık Fakültesi Yayınları, Ankara 1969.
- Albert Gabriel, Şarki Türkiye’de *Arkeolojik Geziler*, Çev. İdil Çetin, Diyarbakır Tanıtım Kültür ve Yardımlaşma Vakfı Yayını, Ankara 2014.
- Ali Kılıcı, “Diyarbakır’ın Vakıf Mimari Eserleri ve Vakıfları Üzerine Bazı Notlar”, *Medeniyetler Mirası Diyarbakır Mimarisi (Ed. İrfan YILDIZ)*, Diyarbakır Valiliği Yayınları, Diyarbakır 2011, s.19-76.
- Alpay Bizbirlik, *16. Yüzyıl Ortalarında Diyarbakır Beylerbeyliği’nde Vakıflar (972 Tabriri Işığında)*, Türk Tarih Kurumu Yayınları, Ankara 2002.
- Ara Altun, *Anadolu’da Artuklu Devri Türk Mimarisinin Gelişimi*, Kültür Bakanlığı Yayınları, İstanbul 1978.
- Basri Konyar, *Diyarbakır İl Yıllığı III*, Diyarbakır Vilayeti Umumi Meclisi Neşriyatı, Diyarbakır 1936.
- Bedri Günkurt, *Diyarbakır Tarihi*, Diyarbakır Halk Evi Neşriyatı, Diyarbakır 1937.
- Besim Darkot, “Diyarbakır Maddesi”, *İslam Ansiklopedisi, c.3*, İstanbul 1978, s. 601-605.
- Doğan Kuban, *Anadolu Türk Mimarisi’nin Kaynak ve Sorunları*, İstanbul Teknik Üniversitesi Mimarlık Fakültesi Yayınları, İstanbul 1965.
- Günümüz Türkçesiyle Evliya Çelebi Seyahatnamesi*, Seyit Ali Kahraman- Yücel Dağlı, , 4. Kitap, c.I, Yapı Kredi Yayınları, İstanbul 2010.

İbrahim Yılmazçelik, XIX. Yüzyılın İlk Yarısında Diyarbakır (1790-1840), Türk Tarih Kurumu Yayınları, Ankara 1995.

Mahmut Akok, "Diyarbakır Ulu Cami Mimarî Manzumesi", *Vakıflar Dergisi*, Sayı: 8, Ankara 1969, s. 113-140.

Fügen İlter, "Erken Devir Anadolu Türk Mimarisinde 12. ve 13. Yüzyıl Artukoğulları Medreselerinin Yeri", *Vakıflar Dergisi Sayı: VIII*, Ankara 1969, s. 197-208.

Martin Van Brunnes - H. Boescheten, *Evlîya Çelebi Diyarbekir'de*, çev. Tansel Güney, İletişim Yayınları, İstanbul 2003.

Metin Sözen, *Diyarbakır'da Türk Mimarisi*, Diyarbakır Tanıtma ve Turizm Derneği Yayınları, İstanbul 1971.

Usman Eti, *Diyarbekir 1937*, Diyarbekir Halk Evi Neşriyatı, Diyarbekir 1937.