

ZEYTİNBURNU  
**KÜLTÜR  
VADİSİ**  
**1**



Zeytinburnu Belediyesi Kùltür Yayınları  
Kitap No: 54

**Yayın Koordinatörü:**  
Erdem Zekeriya İskenderođlu  
Nurullah Yıldız

## **Zeytinburnu Kùltür Vadisi** **1. Cilt**

**Editör:**  
Murat D. Çekin

**Yayına Hazırlık:**  
Murat Öztabak

**Redaktör:**  
Nihal Boztekin

**Sanat Yönetmeni:**  
Ömer Onay

**Fotoğraf Editörü:**  
Murat Gür

ISBN 978-975-2485-26-6  
TC Kùltür ve Turizm Bakanlığı  
Sertifika No: 40688

1. Baskı  
İstanbul, Aralık 2018

**Baskı-Cilt:** Seçil Ofset  
100. Yıl Mahallesi Massit Matbaacılar Sitesi  
4. Cadde No: 77 Bağcılar İSTANBUL  
Sertifika No: 12068



**444 1984**

zeytinburnu.istanbul

# Merkez Efendi Şahsiyeti ve Külliyesi

MURAT D. ÇEKİN - EFSUN SERTOĞLU

## HAYATI

“Merkez Efendi”<sup>1</sup> ve “Merkez Halife”<sup>2</sup> diye şöhret bulan Musa bin Mustafa bin Kılıç Bey bin Haydar’ın<sup>3</sup> künyesi “Ebû’s-sakâ”<sup>4</sup> lakabı “Muslihiddin”dir.<sup>5</sup> 865-70/1460-65 yıllarında doğduğu tahmin edilmektedir.<sup>6\*\*</sup> Doğum yeri, Germiyan ili Denizli sancağına bağlı Sarımahmutlu<sup>\*\*\*</sup> köyüdür.<sup>7</sup>

Musa Efendi’nin 959/1552 tarihli vakfiyesinde babasının devrin din âlimlerinden olduğuna işaret eden lakapların geçmesi,<sup>8</sup> ilk eğitimini memleketinde, babasından almış olma ihtimalini kuvvetlendirmektedir.<sup>9</sup> Tahsilini İstanbul veya Bursa’da Hızır Beyzade Ahmed Paşa veya Veliyyüddin oğlu Ahmed Paşa’nın yanında sürdürdüğüne dair rivayetler<sup>10</sup> içinde en kuvvetlisi, İstanbul’a giderek Hızır Beyzade Ahmed Paşa’dan tahsil gördüğüdür.<sup>11</sup>

Kuvvetli bir hafızaya sahip olan Musa Efendi, Kur’an-ı Kerim’i ve Kadı Beyzavî tefsirinin büyük kısmını kısa sürede ezberler; hadis ve fıkıh ilimleri okur.<sup>12</sup> Devrin birçok âlimi gibi medrese tahsilinden tatmin olmaz ve gönlünde tasavvufa temayül belirir. Nihayet bir gün, *Akaid* şerhi okuduğu sırada medreseden ayrılır. Amasya<sup>13</sup> veya Karaman’da<sup>14</sup> ikamet eden Habib Karamânî’ye<sup>15</sup> gider ve intisap etmek ister. Molla Habib, “Senin şeyhin henüz postnişin değildir”<sup>16</sup> diyerek irşadının başkasının elinden olacağına işaret eder, kiske giydirir, vaaz icazeti ve “Muslihiddin”<sup>17</sup> lakabını vererek Musa Efendi’yi İstanbul’a geri gönderir.<sup>18</sup>

\* İsmi Musa, babasının ismi Mustafa, dedesinin ismi Kılıç Bey, büyük dedesinin ismi Haydar. “Musa bin Muslihiddin bin Kılıç” olarak da geçmektedir. (Mecdi Mehmed Efendi, *Eş-Şekâikun-Numâniye ve Zeyilleri: Hadâikü-ş-Şakâik*, 523; Mehmed Süreyya, *Sicill-i Osmanî Yahud Meşâhir-i Osmâniyye*, c. 4/1, s. 430)]

\*\* “868/1463” (M. Asım Çalikoğlu, *Sümbül Efendi ve Merkez Efendi Hayat ve Hüviyetleri*, 31) ve “867/1462” (Ali Haydar Bayat, *Yeni kaynakların ışığı altında Merkez Efendi ve hakkında bazı yanlışlıkların düzeltilmesi*, Türk Dünyası Araştırmaları Dergisi, sa. 65, s. 21) olarak da geçmektedir.]

\*\*\* “Sarhanlı köyü” (Çalikoğlu, *age.*, 31), “Germiyan ili Kütahya sancağına bağlı Sarımahmutlu köyü” (Hulvî, *age.*, 461), “Kütahya sancağı Ladikiye kazasına bağlı Sarımahmutlu köyü” (Ayvansarâyî, *age.*, 307), “Denizli sancağına bağlı Sarımahmutlu köyü” (Nev’izâde Atâî, *Eş-Şekâikun-Nu mân ve Zeyilleri: Hadâiku’l-Hakaik FîTekmilîti-ş-Şekâik*, 63; Bursalı Mehmed Tahir, *Osmanlı Müellifleri*, c. 1, s. 150; Çalikoğlu, *age.*, 31), “Denizli Lazkîli” (Mehmed Süreyya, *age.*, 430), “Manisa sancağı” (Vassâf, *age.*, 395) ve “Germiyan ili Uşak sancağı” (Yusuf Sinaneddin, *Tezkire-i Halvetiyye*, 25a) olarak da geçmektedir.

Son iki rivayet, bugün Denizli ili Buldan ilçesi sınırları içindeki Sarımahmutlu köyünün Manisa ve Uşak illerine yakınlığına bağlanmaktadır. (Bayat, *age.*, 121)

1 Mahmud Celaledin el-Hulvî, *Lemezât-ı Hulviyye ez Lemeât-ı Ulviyye: Büyük Velilerin Tatlı Halleri* 461; Ayvansarâyî Hüseyin Efendi - Alî Sâtî’ Efendi - Süleymân Besîm Efendi, *Hadîkatül-Cevâmi: İstanbul Câmileri ve Diğer Dini-Sivil Mîmârî Yapılar*, 307; Osmânzâde Hüseyin Vassâf, *Sefîne-i Evliyâ*, c. 3, s. 394

2 Taşköprülüzâde İsmüddin Ebu’l-Hayr Ahmet Efendi, *Osmanlı Bilginleri: Fî Ulemâ’id-Devleti’l Osmânîyye*, 369

3 Hulvî, *age.*, s. 461; Ayvansarâyî, *age.*, s. 307; Vassâf, *age.*, s. 394.

4 Hulvî, *age.*, 461.

5 Hulvî, *age.*, 461; Ayvansarâyî, *age.*, 307

6 Yazıcı, *age.*, 105.

7 Çalikoğlu, *age.* s. 31; Yakup Çiçek, “Merkez Efendi ve Tasavvufi Kişiliği”, 1. *Merkez Efendi Sempozyumu Bildirileri Kitabı*, s. 15; Ali Eren, *İstanbul Evliyalarından Sümbül Efendi ve Merkez Efendi Hazretleri*, s. 103; Bayat, *age.*, s. 121; Emrehan Küey, “Merkez Efendi”, 5. *Merkezefendi Geleneksel Tıp Festivali*, 14-22 Mayıs 2004.

8 Bkz. Ek 5.

9 Emel Esin, *Merkez Efendi (h. 870/1465 sıraları 959/1551) ile Şah Sultan hakkında bir*, *Türkiyat Mecmuası*, c. 19, s. 67; Bayat, *age.*, 121-122

10 Yusuf Sinaneddin, *age.*, 25a; Taşköprülüzâde, *age.*, 369; Hulvî, *age.*, 461; Mehmed Süreyya, *age.*, 430; Vassâf, *age.*, 395; Çalikoğlu, *age.*, 31

11 Bayat, *age.*, 122; Nazif Velikâhyaoğlu, *Sümbüliyye Tarikatı ve Kocamustafapaşa Külliyesi*, 180; Küey, *age.*, ; Reşat Öngören, “Merkez Efendi”, *TDV İslâm Ansiklopedisi*, c. 29, s. 200

12 Yusuf Sinaneddin, *age.*, s. 25b; Taşköprülüzâde, *age.*, s. 369; Vassâf, *age.*, s. 395

13 Yusuf Sinaneddin, *age.*, s. 25a

**14** Hulvî, *age.*, s. 461; Vassâf, *age.*, s. 395.

**15** Anadolu'da faaliyette bulunan ilk Halvetî şeyhlerindendir; 902/1496-97 yılında vefat etmiştir. (Kâmil Şahin, “*Habib Karamânî*”, TDV İslâm Ansiklopedisi, c. 14, s. 371)

**16** “İrşadınız ve nasibiniz bizim yüzümüzden değildir” (Hulvî, *age.*, 462) ve “nasibiniz bizden değildir” (Vassâf, *age.*, 395) olarak da geçmektedir.

**17** Muslihiddin: dinde ıslah edici, düzeltici, terbiye edici

**18** Yusuf Sinaneddin, *age.*, s. 25a; Hulvî, *age.*, s. 462; Vassâf, *age.*, s. 395.

**19** “Amirza (Emirzade)” olarak da geçmektedir. (Esin, *a.g.e.*, 68)

**20** İsminin “Hatice” olduğu kaydedilmektedir. (Eren, *age.*, 105; Velikâhyaoglu, *age.*, 181)

**21** Bkz. Ek 1

**22** Bkz. Ek 2

**23** Bkz. Ek 3

**24** Hulvî, *age.*, s. 462; Vassâf, *age.*, s. 395.

**25** Hulvî, *age.*, s. 462.

**26** Tasavvufî eğitim görmek üzere bir müşide başvuran kişiye, tekbir eşliğinde sarık ve elbise giydirmeye denir. Hırka giydirmekle, müşid ile mürid arasında irtibat kurulmuş, müşidin rehberliği vurgulanmış ve müridin müşide itaat edeceği taahhüt edilmiş olur. (Çiçek, *age.*, 17)

**27** Seyr-i süluk: tarikata giren kimsenin yaptığı manevî yolculuk

**28** Mevlana: Âlimlere ve şeyhlere verilen bir lakap.

**29** “Mevlana, gece kapaşı dayanamadınız; rüyanıza girmeme nasıl oldu da mani olamadınız” diye de geçmektedir. (Vassâf, *age.*, 396)

Musa Muslihiddin Efendi, İstanbul'da tekrar medreseye yerleşir. Başta Ayasofya olmak üzere İstanbul'un çeşitli camilerinde vaazlar verir. Bir süre sonra, Etyemez Tekkesi şeyhi Mirza<sup>19</sup> Baba'nın kızıyla<sup>20</sup> evlenir ve kayınpederinden kemer kuşanıp bu tekkede riyazetle meşgul olmaya başlar. Sık sık İstanbul'daki büyük şeyhlerin meclislerine katılarak sohbetlerinden feyz alır. Ancak, mensuplarının vahdet-i vücuda<sup>21</sup> inandığı, sema ve devranla\* zikrettiği, cezbeye kapılıp naralar attığı söylendiği için Halvetiyye<sup>22</sup> tarikatının şeyhlerinden Sümbül Sinan Efendi'yi<sup>23</sup> ziyaret etmez.

Musa Muslihiddin Efendi bir gece garip bir rüya görür. Ertesi gün rüyasını tabir ettirmek için kayınpederine ve güvendiği bazı kişilere gider, fakat bu kişilerden bir cevap alamaz. Hatırına Sümbül Efendi gelse de gitmek istemez. Bu hâl üzere günlerini geçirirken, yine bir gece rüyasında “hücrenin kapısına gelen Sümbül Efendi'nin içeri girmesine mâni olmak için kapı arkasına eşya yığdığımı, fakat şeyhin engelleri yıkarak içeri girdiğini, bir süre sonra Sümbül Efendi'ye giderek daha önce gördüğü rüyayı anlattığımı ve tabirinden teselli bularak ayağına yüz sürüp intisap ettiğini” görür. Heyecanla uyanır ve Sümbül Efendi'nin müritlerinden bir dostuna rüyasını anlatır. Bunun manevî bir davet olduğunu anlayıp Sümbül Efendi'yi ziyaret etmeye karar verirler.<sup>24</sup>

*Mübeşşerdir salâh ile olub görülse gîr-i rü'ya  
Tenezülle terakkîsi senin oldur evvelin gûyâ<sup>25</sup>*

Sümbül Efendi de o sabah erkenden hırka giydirmek<sup>26</sup> üzere hazırlıklara başlamıştır. Erbain ve seyr-i süluklarını<sup>27</sup> tamamlamış olan sufiler, “Efendi hazretleri bu nimetleri hangimiz için hazırlıyor acaba?” diye merakla beklerken Musa Muslihiddin Efendi ve dostu dergâha gelip Sümbül Efendi'nin elini öperler. Şeyh Efendi, “Mevlânâ,<sup>28</sup> kapın pek kavi değilmiş, bize dayanamadı; bu sizin ezeli nasibiniz olan cehri zikrin esrarından ötürüdür”<sup>29</sup> diyerek rüyasını keşfettiğini belli eder. Musa Muslihiddin Efendi, Sümbül Efendi'ye intisap eder; Habib Karamânî'den ve kayınpederinden giydiği kiske ve kuşandığı kemerin yerine kendisine siyah şemle, siyah kiske ve Halvetî tacı giydirilir.\*\* Şeyh efendi, “Mertebe-niz Habib hazretlerince müjdelendi; dairemizin merkezine vasıl oldunuz”

\* Devran/deveran: Halvetiyye, Kadiriyye, Mevleviyye, Rifaiyye gibi cehri zikri esas alan tarikatların döne döne yaptıkları zikir, sema, tarikat ayini. Toplu veya ferdi olarak yapılır. Toplu devranda dervişler hem kendi eksenleri etrafında hem de zakirbaşının veya şeyhin etrafında dönerler. Devran esnasında ahenkli şekilde zikirler (“Hû Hû”, “ya Hay ya Hû” gibi) veya ilahiler söylenir. Kudüm, def, ney gibi musiki aletlerinin kullanıldığı da olur. Devran için vecde gelmek ve coşmak esastır, fakat tevâcud (kendini vecde zorlamak) da caizdir. Meleklerin arş, gezegenlerin güneş, hacıların Kabe etrafında devretmeleri tasavvufî devranın gerekliliğine ve uygunluğuna delil sayılmıştır. “*Döne döne vardı ruhanilere İsa dede*” mısraı devranla ölüm arasındaki ilişkiye işaret eder. Kimi sufilerin döne döne uçarak gökte kayboldukları söylenir. Menkıbeye göre bir zenci vecd içinde o kadar uzun süre döner ki, sonunda rengi beyazlaşır. (Süleyman Uludağ, *Tasavvuf Terimleri Sözlüğü*, 105)

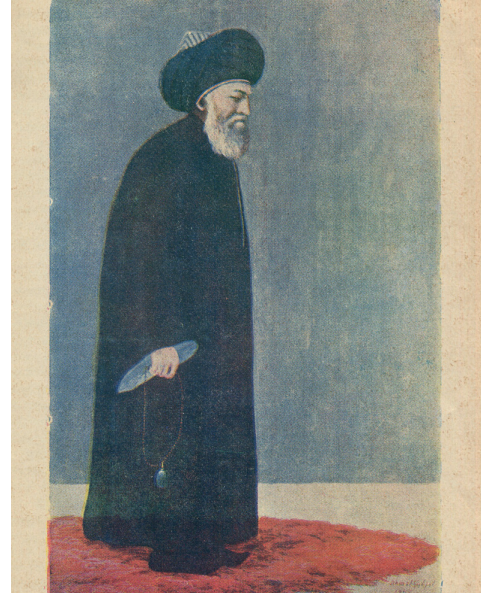
\*\* Siyah renk, Halvetî tarikatına işaret eder.

Birgün Sümbül Efendi müridleriyle beraberken birisi gelip “Hızır aleyhisselam geldi” der. Musa Muslihiddin Efendi hariç bütün müridler heyecanla bakmaya giderler. Sümbül Efendi “evladım sen niye gitmedin?” dediğinde o, “benim irşad olmam, manevî makamlara ermeme için Hz. Hızır vazifeli değildir; benim Hızırım da, merkezim de sizsiniz” der. Bu cevaptan memnun olan Sümbül Efendi, “işte şimdi merkezini buldun” buyurur. O günden sonra “Merkez Efendi” diye çağrılmaya başlar. (Eren, *a.g.e.*, 113)

diyerek Habib Karamânî hazretlerine mürit olma isteğinin boşa gitmediğini hissettirir ve kendisine “Merkez” lakabını verir.\* Meratib-i esmayı tamamlattırır ve erbaine girmesini buyurur.<sup>30\*\*</sup>

Merkez Efendi, evli olduğu için dergâhta kalmayıp mücahedeye kendi evinde devam eder. Bu şekilde seyr-i sülukunu tamamladıktan sonra hilafet alır ve “Koğacı Dede” ismiyle şöhret bulan Sündük Dede’nin<sup>31</sup> vefatı (900/1494-1495) üzerine<sup>32</sup> Aksaray’daki tekkesine<sup>33</sup> şeyh tayin edilir. Burada uzun yıllar vaaz ve nasihatlerde bulunarak halkı irşada çalışır.<sup>34\*\*\*</sup>

*Müessirdir kelâm-ı merd-i vâsıl  
Şifâ-yı sadr olur nutk ile hâsıl<sup>35</sup>*



Sümbül Efendi

\* Musa Muslihiddin Efendi’nin “Merkez” ismini alışıyla ilgili şu rivayetler de nakledilmektedir:

Sümbül Efendi birgün müridlerine, “Mümkün değil ama, bu dünyayı siz yaratmış olsaydınız nasıl yaratırdınız?” diye sorar. Müritler kendilerine göre izahlar yaparlar; Musa Muslihiddin Efendi ise “âlem o kadar mükemmel yaratılmış ki, hiçbir değişiklik yapmaz, herşeyi merkezinde bırakırdım” der. Sümbül Efendi bunun üzerine, “âferin Musa Efendi, demek herşeyi merkezinde bırakırdın, öyleyse bundan sonra senin ismin Merkez Muslihiddin olsun, inşallah sen de merkezini bulursun” der. (Aysel Okan, *İstanbul Evliyalari*, 32; Nezihe Araz, *Anadolu Evliyalari*, 57-58; Mustafa Necati Bursalı, *İstanbul ve Anadolu Evliyalari*, 347; Eren, a.g.e., 112)

Sümbül Efendi’nin dergahına gelen bir veli Musa Muslihiddin Efendi’ye, “evladım, siz merkezinizi bulmuşsunuz” diyerek Sümbül Efendi’nin büyüklüğüne ve onun müridi olmanın önemine işaret eder. Bu sözün üzerine “Merkez Efendi” diye çağrılmaya başlar. (Çalikoğlu, a.g.e., 45; Eren a.g.e., 112)

\*\* Musa Muslihiddin Efendi’nin Sümbül Efendi’ye intisap edişyle ilgili bir rivayet daha nakledilmektedir. Bu rivayette, gördüğü ilk rüya, rüyasını tabir ettirememesi ve Sümbül Efendi’ye gitmemesi aynen geçer, sonrası şöyle devam eder: Musa Muslihiddin Efendi bir gece rüyasında “kapılarına birisinin geldiğini ve içeri girmeye çalıştığını; hanımına kapıyı zorlayanın kim olduğunu sorup ‘Sümbül Efendi’dir” cevabını alınca ‘aman, kapımızı sıkıca kapatalım da içeri girmesin’ dediğini; kapının arkasına eşya yığıp üzerine oturduklarını, fakat Sümbül Efendi’nin kapıyı açıp içeri girdiğini ve eşya ile birlikte yere yuvarlandıklarını” görür. Yuvarlanmanın tesiriyle uyanan Musa Muslihiddin Efendi, rüyasını hanımına anlatır ve “meğer biz ne büyük delalettemişiz, Allah bizi affetsin” der. Sabah olur olmaz Sümbül Efendi’nin dergahına gider ve kimseye görünmeden bir direğin arkasına oturur. Sümbül Efendi kürsüye çıkıp Taha Suresi’ni tefsire başlar. Biraz sonra, “ey cemaat! bu tefsirimi siz anladınız, hatta beni ilk defa dinlemeye gelen Musa Efendi de anladı” der. Tefsire devam ederek ayetlere daha derin mânâlar verir ve “ey cemaat! bu tefsirimi siz anlamadınız, hatta direğin arkasındaki Musa Efendi de anlamadı” der. Musa Muslihiddin Efendi, Sümbül Efendi’nin, kendisini görmediği halde dergahta olduğunu ve tefsirleri anlayıp anlamadığını bilmesine şaşırıp kalır. Sümbül Efendi o gün Taha Suresi’ni yedi farklı şekilde tefsir eder. Musa Muslihiddin Efendi, ders sona erince şeyhin yanına varıp elini öper ve af diler. Sümbül Efendi, “ben de seni genç bir kimse sanırdım, meğer sen de, hanımın da epey yaşlanmışsınız, neydi o akşamki telaşımız, beni içeri almaktan neden o kadar korktunuz, nihayet kapıyı açtım, sizler de yere yuvarlandınız” diyerek rüyasını keşfettiğini belli eder. Musa Muslihiddin Efendi ağlayarak ayaklarına kapanır, müridliğe kabul edilmeyi diler. Sümbül Efendi, “bu kuru davayı bırakıp Hakk’a vasıl olmanın yoluna yönel; Allah-u Teala’nın zati ve sıfatları hakkında marifet sahibi olmak zamanıdır” diyerek ona irşad kapısını açar, Musa Muslihiddin Efendi Sümbül Efendi’ye intisap eder. (Okan, a.g.e., 33-35; Çalikoğlu, a.g.e., 32-33; Bursalı, a.g.e., 345-346; Eren, age,107-109)

\*\*\* Bursa sicillerinden birinde (nr. 23/227), 918/1512 yılında, Lâmi’î çelebi tarafından Bursa’da yaptırılan dörtbin akçelik bir vakfa, “Mevlana Muslihiddin Musa bin Mustafa Fakih” isminde bir zatın mütevellî tayin edildiği; kaynaklarda bunu destekleyen bir bilgiye rastlanmadığı ve babasının ismi Mustafa olduğu halde fakihliğine işaret eden bir kayıt bulunmadığı için bu zatın Musa Muslihiddin Efendi olup olmadığı kesin olarak söylenemediği kaydedilmektedir. (Yazıcı, a.g.e., 105; Bayat, a.g.e., 123) Bu zatın Merkez Efendi olduğu da geçmektedir. (Nuran Tezcan, *Bursalı Lâmi’î Çelebi*, Türkoloji Dergisi, c.8, 308)

**30** Hulvî, age., s. 462-463; Vassâf, age., s. 396.

**31** “Sevindik dede” (Yazıcı, age, 106), “Söndük dede” (Çalikoğlu, age., 33) ve “Kovacı dede” (Çiçek, age., 18; Eren, age., 111) olarak da geçmektedir.

**32** 900/1494-95 yılında vefat etmiştir. (Ayvansarâyî, age., 231)

**33** Abdüsselam Tekkesi, Kovacı Şeyh Tekkesi, Sa’dî Abdüsselam veya Âsitane-i Abdüsselam isimleriyle bilinir. 16. yüzyılda, İstanbul Koska’da, Papazade Mustafa Paşa Külliyesi’nin bir parçası olarak yapılmış, 18. yüzyılın ortalarından itibaren Sa’diyye Asitanesi olarak tanınmıştır. Vakfiyesinin recep 949/ Ekim 1542 tarihli olmasına dayanarak bu tarihten az önce yapılmış olduğu tahmin edilebilir. (M. Baha Tanman, *‘Abdüsselâm Tekkesi*, TDV İslâm Ansiklopedisi, c. 1, s. 302)

**34** Yusuf Sinaneddin, age., s. 26a; Hulvî, age., s. 463; Vassâf, age, s. 396.

**35** Hulvî, age., s. 463.

Merkez Efendi'nin Aksaray'da faaliyette bulunduğu dönemde, Hafsa Sultan\* Manisa'da bir külliye<sup>36</sup> inşa ettirir<sup>37</sup> ve Sümbül Efendi'ye başvurarak buranın zaviyesinde faaliyette bulunmak üzere bir halifesini göndermesini ister.<sup>38</sup> Sümbül Efendi bu vazife için Merkez Efendi'yi münasip görür ve Manisa'ya gönderir.\*\* Külliye'nin ilk biten yapısı olan caminin kitabesi 929/1523 yılını vermektedir. Bu durumda Merkez Efendi, 929/1523 yılından sonraki bir tarihte Manisa'ya gitmiş olmalıdır.<sup>39</sup>

Merkez Efendi'nin Manisa'da bulunduğu sıralarda Sümbül Efendi hastalanıp ölüm döşegine düşer. Bir müridinin "sultanım, yerinize kimi layık görüyorsunuz?" sorusuna, "bir abd-i abık<sup>40</sup> dahi olsa, taşradan hangi halifemiz önce gelirse seccademiz onundur" diye cevap verir.<sup>41</sup> O gece vefat eder. Merkez Efendi, şeyhinin vefatının sabahında İstanbul'a gelir<sup>42</sup> ve Kocamustafapaşa Dergahı'na gider. Evli olduğu ve dergahta kalmadığı için müridler kendisini tanımaz ve hücrelerine davet etmezler. Nihayet, Sümbül Efendi'nin has müridlerinden Yakub efendi<sup>43</sup> şeyhinin vasiyetini hatırlar ve Merkez Efendi'yi hücrelerine davet eder. Merkez Efendi, "seccade sahibinin vasiyet ve işareti bizedir; bir hafta önce onun işareti üzerine Manisa'dan çıkıp yola koyuldum" diyerek şeyhinin vasiyetini keşfettiğini belli eder.<sup>44\*\*\*</sup>

**36** Bkz. Ek 6

**37** Bezm-i Âlem valide Sultan tarafından inşa ettirildiği de geçmektedir (Mehmed Süreyya, *age.*, 430; Osman Şevki Uludağ, *Beşbuçuk Asırlık Türk Tabâbeti Tarihi*, 125-126), fakat Hafsa Sultan vakfiyesi incelendiğinde bunun doğru olmadığı anlaşılmaktadır.

**38** Yavuz Sultan Selim'in Sümbül Efendi'ye bağlı olduğu bilinmektedir. (Enver Behnan Şapolyo, *Mezhepler ve Tarikatlar Tarihi*, 448) Hafsa Sultan'ın halife talebiyle Sümbül Efendi'ye başvurması bu bağlılığa dayanmaktadır.

**39** Yazıcı, *age.*, 106

**40** Abd-i abık: efendisinin yanından kaçan köle

**41** Bu vasiyet, Hz. Muhammed'in, veda hutbesindeki "azası kesik kara bir köle bile emir tayin edilse, sizi Allah'ın kitabıyla idare ederse onu dinleyiniz ve kendisine itaat ediniz" sözlerine işaret etmektedir. (Sahih-i Müslim, *Veda hutbesi*, c. 2/4, s. 226) (n.n.)

**42** Birkaç gün sonra geldiği de geçmektedir. (Yusuf Sinaneddin, *age.*, 29a)

**43** Kocamustafapaşa Dergâhı postnişinlerinden olan Yakub Efendi, *Tezkire-i Halvetiyye*'nin müellifi Yusuf Sinaneddin Efendi'nin babasıdır. 979/1571 yılında vefat etmiştir. Kabri, Kocamustafapaşa Külliyesi içinde, Sümbül Efendi'nin türbesinin yakınındadır. (Velikâhyaoğlu, *age.*, 193, 196)

**44** Yusuf Sinaneddin, *age.*, 29a; Hulvî, *age.*, 463

\* Yavuz Sultan Selim'in başkadını, Kanunî Sultan Süleyman'ın annesidir. 883-84/1478-79 yıllarında doğduğu tahmin edilmektedir. Bazı kaynaklarda Kırım hanedanına veya Dulkadiroğulları'na bağlı olduğu kaydedilse de, belgelerde isminin Hafsa bint Abdülmuîn, Hafsa bint Abdülhay ve Hafsa bint Abdurrahman olarak geçmesi saraya cariyeye olarak girdiğini göstermektedir. Gençlik yıllarını Yavuz Sultan Selim'in sancak beyliği yaptığı Trabzon'da geçirir ve Şehzade Süleyman'ı 900/1494 yılında burada dünyaya getirir. Oğlunun Kefe valiliğine (915/1509) ve Saruhan sancak beyliğine (919/1513) tayin edilmesi üzerine onunla önce Kırım'a, sonra Manisa'ya gider; ömrünün büyük kısmını Manisa'da geçirir. Kanunî Sultan Süleyman tahta geçtikten (926/1520) bir süre sonra İstanbul'a, oğlunun yanına gider ve ömrünün kalanını Valide Sultan (mehd-i ulya) olarak geçirir. 4 Ramazan 940/19 Mart 1534 tarihinde, 56 yaşında vefat eder ve Yavuz Sultan Selim'in, Sultan Selim Camii avlusundaki türbesinin yanına defnedilir. Yavuz Sultan Selim'e ve Kanunî Sultan Süleyman'a yazdığı mektuplardan bazıları günümüze ulaşmıştır. Güzelliği, üstün ahlaki, merhameti ve hayırseverliğiyle nam salan Hafsa Sultan, birçok hayır müessesesi bırakmıştır. (Bayat, *Manisa Mesir Bayramı ve Dârüşşifa'sı*, 27-28; M. Çağatay Uluçay, *Padişahların Kadınları ve Kızları*, 29-30; Bayat, "Hafsa Sultan", TDV İslâm Ansiklopedisi, c. 15, s. 122-123)

\*\* Merkez Efendi'nin, zaviye şeyhliği yanında, imaret bölümüne nasihat şeyhi olarak atandığı da geçmektedir. (M. Serhan Tayşi, *Sahabeden Günümüze Allah Dostları*, 76)

Aksaray'daki tekkede uzun süre irşad faaliyetinde bulunduktan sonra memleketi Denizli'ye gittiği, burada dini ve sosyal işlerle meşgul olurken şeyhi tarafından Manisa'ya gönderildiği de geçmektedir. Denizli'deki hayatına dair yazılı bilgi bulunmadığı; burada yaşayan bir zatın, köyünde harap vaziyette bir çilehanesinin, Çakmak mahallesinde kendisi tarafından yaptırılmış bir mektebin, Dereteke mevkiinde ise bir medrese ve çeşmesinin bulunduğu, mektebin ve medresenin harap halde olduğunu, çeşmenin tamir edilerek günümüze ulaştığını ve tamiri yaptıran hayır sahiplerinin çeşmeye "Merkez bin Mustafa" yazılı bir kitabe koyduklarını naklettiği kaydedilmektedir. (Çalkoçlu, *age.*, 34)

\*\*\* İstanbul'a, Manisa'ya götürmediği ailesini ziyaret etmek için geldiği de geçmektedir. (Yazıcı, *a.g.e.*, 108) Aynı iddiayla taşradan dört halifenin daha geldiği; Sümbül Efendi'nin yerine hangisinin geçeceğini anlamak için aynı hücrelerde halvete girdikleri; bir süre sonra diğerlerinin "hak Merkez'indir" deyip Merkez Efendi'den biat alarak vazife yaptıkları şehirlere döndükleri; Merkez Efendi'nin halvette kaldığı yedi gün içinde yemek yemediği, su içmediği ve abdest bozmadığı; halvetten çıkıp mihraba oturarak cezbe ve aşkla dervişlere biat verdiği kaydedilmektedir. (Hulvî, *age.*, 463-464)

Halk arasındaki rivayete göre Merkez Efendi'nin makama geçişi şöyle gerçekleşir: Sümbül Efendi, vefatına yakın, yerine halife tayin etmek için bir imtihan yapmaya karar verir. Müridlerini Kocamustafapaşa Dergâhı'nın avlusuna toplayıp elindeki saat kösteğini göstererek "kim bu kösteği şu ağacın dalına dört defa sararsa onu halife yapacağım" der. Bu işi yalnız Merkez Efendi başarır. Sümbül Efendi'nin, "iki aslan bir postta oturmaz" demesi üzerine Merkez Efendi bir süre başka yerde ikamet eder. (Yazıcı, *age.*, 108)



Halveti-Sümbüli zikri

Yakub Efendi o gece istihareye yatar. Rüyasında “Merkez Efendi’nin başında yeşil<sup>45</sup> sarıla kürsüye çıkıp vaaza başladığını, <sup>46</sup> vaaz sırasında başındaki sarığın bazan yeşil bazan siyah olduğunu, bu sırada birisinin ‘yeşil şeriata, siyah tarikata işaretler; bu zatın şeriati ve tarikatı mamurdur’ diye bağırdığını” görür. Uyanır uyanmaz Merkez Efendi’ye varıp intisap eder.<sup>47</sup>

Halife ve müridlerden bazıları Merkez Efendi’ye intisap etmekte tereddüt eder. Mısır defterdarlığından emekli Dehânîzâde’nin babası Katip Mehmed Çelebi de bunlar arasındadır. Mehmed Çelebi bir gece rüyasında Sümbül Efendi’nin, “Çelebi, gafil olma, Merkez’in hâli ve şeriati benden kuvvetlidir; muradın bu tarikat yolunda sonuna kadar gitmekse niyetini temiz tutup ona tam bir itikatla intisap etmen gerekir” dediğini görür ve sabah erkenden Merkez Efendi’nin huzuruna varır.

Merkez Efendi onu görür görmez, “efendimizin sözleri sizleri uyarmak içindir; yoksa biz onunla kıyas dahi edilemeyiz; kendisinin bizim gibi binlerce dervîşi ve halifesi vardır”<sup>48</sup> diyerek rüyasını keşfettiğini belli eder. Mehmed Çelebi şaşırır ve tövbe edip Merkez Efendi’ye intisap eder.<sup>49</sup>

Merkez Efendi, dergahtaki müridlerin yetişmesiyle meşgul olurken, bir taraftan da Ayasofya ve Fatih camilerinde vaazlar verir.<sup>50</sup> Sultan Selim Camii’nde kürsü şeyhliği yaptığı da rivayet edilmektedir.<sup>51</sup>

<sup>45</sup> “Beyaz” olarak da geçmektedir. (Hulvî, *age.*, 464)

<sup>46</sup> Hz. Muhammed’in huzurunda, Tâhâ (Atâî, *age.*, 205) veya Tîn (Çalıkoğlu, *age.*, 44) Suresi’ni tefsir etmeye başladığı da geçmektedir.

<sup>47</sup> Hulvî, *age.*, 464; Atâî, *age.*, 205

<sup>48</sup> “İsmarlamayınca gelmezsin, fakat ‘benden üstündür’ deyince gelirsin; mürşidimizin ‘benden üstündür’ demesi, hakkındaki kötü zannını bertaraf etmek içindir; yoksa kıyamet gününde üstadımızın sancağı altında haşrolunmayı ümid ederiz” olarak da geçmektedir. (Eren, *age.*, 126)

<sup>49</sup> Yusuf Sinaneddin, *age.*, 28a; Mecdî, *age.*, 523; Hulvî, *a.g.e.*, 464

<sup>50</sup> Hulvî, *age.*, 466

<sup>51</sup> Vassâf, *age.*, 398



Merkezefendi Camii ve Türbesi

Tenha yerlerde, yalnız dolaşmaktan hoşlanan Merkez Efendi, bugün cami ve türbesinin bulunduğu boş arazide dolaşırken yeraltından akan bir su sesi duyar. Müridler, şeyhlerinin gösterdiği yeri kazdıklarında eskiden kalma tarihi bir kuyu ve bir akarsu kaynağı bulurlar.<sup>52</sup>

Evliyâ Çelebi, *Seyahatname* isimli eserinin “Pir Merkez Efendi’nin Menkıbeleri” bölümünde, kuyunun bulunuşunu şöyle anlatmıştır:

*Bu aziz ihtiyar, hayatta iken kendi dervişlerine buyurur ki, şurada bir kere secde ederken bir ses işittim: ‘Ya şeyh! Ben şurada yedi bin yıl bir kırmızı renkli, sedef lezzetli hayat pınarıyım. Emrinle dünya yüzüne çıkmaya memurum. Beni Cenabı Hak humma illetine yakalananlara ilaç kılmış. Elbette beni bu hapisten kurtar!’ şeklinde yalvarır. ‘Gelin ahbablar, şu seccadenin bulunduğu yerde bir kuyu kazalım’ diye Bismillah ile evvelâ kendileri yere bir ayak tabanı vurur. Bütün dervişler üşüşerek bir su kuyusu kazarlar. Hâlâ kırmızı renkli bir büyük pınardır. Her kim bu hoş lezzetli sudan sabahleyin bir şey yemeden üç kere içse Allahın emriyle hummây-ı muhrikadan kurtulmuş. ‘Merkez Efendi’ adıyla şöhreti dünyayı tutan bir su kuyusudur.<sup>53</sup>*

Kuyunun bulunmasından sonra, Merkez Efendi’nin ve müridlerinin gayretleriyle buraya cami, tekke ve hamam inşa edilir. Bölge kısa sürede dolar ve halk arasında “Merkez vilayeti” diye anılmaya başlar. Merkez Efendi’nin, “asırlar öncesinden bu yana buralar eski bir seyir yeridir ve Hızır aleyhisselam’ın nazarından uzak değildir” dediği nakledilmektedir.<sup>54</sup>

Merkez Efendi vakfiyesindeki “..Ahmed Bey’in validesi Şah Sultan ibneti Sultan Selim ruhu için beher yevm cüz-i şerif tilavet iden kimesneye yevmi bir akçe verile”<sup>55</sup> ifadesi ile Şah Sultan<sup>56</sup> vakfiyesindeki “..merhûm ve mağfur leh şeyh Merkez Efendi’nin türbesinde her gün, sabah vaktinde şeyh-i mezbûr rûhiçün bir cüz okuna”<sup>57</sup> ifadesi ve Şah Sultan’ın, Merkez Efendi’nin kızı Ümmî Hatun ile oğlu Ahmed Çelebi’nin kızı Selime Hatun’a hayatta oldukları müddetçe günlük iki akçe vakfetmesi, Merkez Efendi ile Şah Sultan arasında bir bağ olduğunu ortaya koysa da, bu bağın mahiyeti ve zamanyla ilgili farklı rivayetler vardır:

Emel Esin, *Merkez Efendi (h. 870/1465 sıraları 959/1551) ile Şah Sultan hakkında bir haşiye* başlıklı yazısında, Merkez Efendi’nin Şah Sultan’la evlendiğini, bu evliliğin, Merkez Efendi’nin Manisa’da bulunduğu dönemde, yani Şah Sultan ile Lütfi Paşa evlenmeden önce gerçekleştiğini, Ahmed Çelebi isminde bir oğulları olduğunu, daha sonra ayrıldıklarını belirtmiş ve bu evlilikten bütün kayıtlarda bahsedilmemesini şöyle açıklamıştır: “..bu husûs acaba neden, vakfiye hâricindeki başka kayıtlarda görülmektedir? Bu suale cevap olarak Ayvansarâyî’nin bir kaydı hatıra gelmektedir. Ayvansarâyî, Azeb-kapusı Câmii bânîsi, 970’de vezîr-i âzam olan Mehmed Paşa’nın İkinci Selîm’in kızı İsm-i Hân Sultan ile evlenip bir oğulları dünyâya geldiğini, fakat keyfiyetin gizlendiğini söylemektedir. Pâdişâha rakib çıkmaları endişesi ile şehzâdelerin öldürülmesinin lüzûmlu görüldüğü Osmanlı muhîtinde, Sultan oğullarının da hayatının tehlikede sayıldığını ve doğumlarının gizlendiğini imâ etmektedir.”<sup>58</sup>

<sup>52</sup> Yusuf Sinaneddin, *age.*, 30a; Hulvî, *age.*, 467

<sup>53</sup> Evliyâ Çelebi, *Seyâhatnâme*, c. 2, s. 74-75

<sup>54</sup> Yusuf Sinaneddin, *age.*, 30a; Hulvî, *age.*, 467

<sup>55</sup> Bkz. Ek 5

<sup>56</sup> Yavuz Sultan Selim’in kızı, Kanunî Sultan Süleyman’ın kızkardeşidir. Vesikalarda ismi Şahî Sultan, Devletşahî, Şehzadeşahî olarak geçmektedir. 980/1572 yılına doğru vefat eder ve babasının türbesinin yanına defnedilir. Yanında kızı Esmehan Sultan medfundur. (Uluçay, *a.g.e.*, 32-33)

<sup>57</sup> Esin, *age.*, 82

<sup>58</sup> Esin, *age.*, 73

*Sefine-i Evliya* müellifi Osmânzâde Hüseyin Vassâf ise, Merkez Efendi ile Şah Sultan'ın Lütfi Paşa'nın vefatından sonra evlendiklerini ifade etmiştir: “Şâh Sultân, evvelce Dâmâd Lütfi Paşa'ye tezvîc olunmuş idi. Paşanın irtihâlinde Hz. Merkez'in dâhil-i dâire-i zevciyeti olduğu menkûldür.”<sup>59</sup>

Vakfiyelerde geçen ifadeler, Şah Sultan'ın Merkez Efendi'nin oğlu Ahmed Çelebi'yi evlatlık aldığı yönünde de yorumlanmıştır.<sup>60</sup> Ancak, Merkez Efendi'nin Manisa'da bulunduğu dönemde evlendiklerini, siyasi sebeplerle bunu gizli tuttuklarını, Ahmed Çelebi'nin bu evlilikten dünyaya geldiğini, daha sonra ayrıldıklarını kabul etmek yerinde olacaktır.<sup>61</sup>

Merkez Efendi'nin, Ahmed Çelebi'den<sup>62</sup> başka, Derviş Çelebi,<sup>63</sup> Ali Çelebi,<sup>64</sup> Recep Bey<sup>65</sup> isimlerinde üç oğlu ve Ümmî Hatun<sup>66</sup> isminde bir kızı vardır. Bu çocuklarının, Mirza Baba'nın kızıdan mı, Şah Sultan'dan mı dünyaya geldiği<sup>67</sup> ve başka çocuğu olup olmadığı net değildir.<sup>68</sup>

Merkez Efendi'den ayrıldıktan sonra evlendiği Lütfi Paşa'nın Yanya Beyliği'ne tayiniyle Yanya'ya giden ve burada Yakub Efendi'nin müridleri arasına katılan Şah Sultan, Lütfi Paşa'nın 940/1533 yılında Karaman Beylerbeyliği'ne tayin edilmesi üzerine Yakub Efendi'ye İstanbul meşayihini sorar ve “Merkez Efendi'ye varasınız” cevabını alır.<sup>69\*</sup>

Şah Sultan İstanbul'a varınca Merkez Efendi'ye biat eder<sup>70</sup> ve aralarında bu sefer şeyh-mürid münasebeti başlar. Osmânzâde Hüseyin Vassâf, şu menkıbeyi nakletmiştir:

*Birgün Sultân Süleymân hemşiresini görmeğe geldiği zamân, onu çamaşır yıkarken görünce, riyâzetin terbiye-i ma'nevîyyenin husûle getirdiği neticeye meftûn olarak 'hemşire şimdi Merkez'i buldun' diye beyân-ı iftîhâr eyledikleri mestûr-ı sahife-i târihtir. Sultân Selim gibi bir pâdişâhın kızı, Sultân Süleymân*

<sup>59</sup> Vassâf, *age.*, 397

<sup>60</sup> Yazıcı, “Merkez Efendi, MEB İslam Ansiklopedisi, c. 7, s. 769; Bayat, *Yeni kaynakların ışığı altında Merkez Efendi ve hakkında bazı yanlışlıkların düzeltilmesi*, 124

<sup>61</sup> Esin, *age.*, 73; Velikâhyaoglu, *age.*, 187

<sup>62</sup> Bkz. Ek 5; Esin, *age.*, 82

<sup>63</sup> Bkz. Ek 5

<sup>64</sup> Bkz. Ek 5

<sup>65</sup> Çalıkoglu, *age.*, 45; Velikâhyaoglu, *age.*, 187

<sup>66</sup> Esin, *age.*, 82

<sup>67</sup> Recep Bey'in de Şah Sultan'dan dünyaya geldiği kaydedilmektedir. (Çalıkoglu, *age.*, 45)

Merkez Efendi'nin, Sümbül Efendi'nin kızı Rahime Hatun'la evliliği yalnız menkıbede geçmektedir.

<sup>68</sup> Velikâhyaoglu, *age.*, 188

<sup>69</sup> Yusuf Sinaneddin, *age.*, 33a

<sup>70</sup> Hulvi, *age.*, 467; Ayvansarâyî, *age.*, 308

\* Lütfi Paşa ve Şah Sultan Yanya'dan dönerlerken haramiler yollarını kesip adamlarını öldürürler. Tam bu sırada Merkez Efendi zuhur eder ve bir nazar eyleyip haramileri kaçıtır. Şah Sultan kendilerini kurtaranın Merkez Efendi olduğunu müşahade edip şaşırır. (Hulvi, *a.g.e.*, 467; Ayvansarâyî, *a.g.e.*, 342) Emel Esin, Merkez Efendi'nin darda kalan Şah Sultan'ı kurtarmasını ve Şah Sultan'ın bu durumu müşahade etmesini daha önceden birbirlerini tanıdıklarına ve evliliklerinin, Lütfi Paşa ile Şah Sultan evlenmeden önce gerçekleştiğine delil saymıştır. (Esin, *a.g.e.*, 77)

Şah Sultan, Lütfi Paşa'yla evliliğinde mesud olamaz. Katı yürekli bir zat olan Lütfi Paşa, fuhuş yapan bir kadını cinsel organından ameliyat ettirerek cezalandırır. Şah Sultan bu duruma çok üzülür ve kocasına ihtarda bulunur. Lütfi Paşa sinirlenip hançerini çeker ve Şah Sultan'ın üzerine yürür. İmdada yetişen ağalar ve cariyeler paşayı yaka paça saraydan atarlar. Kanunî Sultan Süleyman, kızkardeşine yapılan muameleye çok üzülür; Lütfi Paşa'yı vezir-i azamlıktan uzaklaştırır (948/1541) ve Şah Sultan'ı boşatır (949/1542). Boşanma davası, mihr-i müeccele yüzünden çeşitli safhalar geçirse de Şah Sultan'ın lehine neticelenir. Lütfi Paşa'nın Ahmed Bey, Abdi Bey ve Mahmud Bey isimli oğullarının Şah Sultan'dan olup olmadığı belli değildir, fakat Esmehan Sultan isminde bir kızları olduğu bilinmektedir. Şah Sultan bir daha evlenmez. Çeşitli yerlerde cami, tekke, medrese, mektep gibi hayır eserleri yaptırıp, Kanunî Sultan Süleyman'ın kendisine Dimetoka'da temlik ettiği yerleri buralara vakfeder. (Uluçay, *a.g.e.*, 32-33) 893/1488 yılında doğduğu tahmin edilen Lütfi Paşa, Arnavut kökenli bir devşirme olarak II. Bayezid döneminde (886-918/1481-1512) saraya alınır ve Enderun'da iyi bir tahsil görür. Kanunî Sultan Süleyman döneminin (926-74/1520-66) ilk yıllarından itibaren taşrada sancak beylikleri ve beylerbeylikleri, daha sonra vezirlik vazifelerinde bulunur. 946/1539 yılında vezir-i azamlığa getirilir. Şah Sultan'la arasında geçen mesele dolayısıyla vezir-i azamlıktan uzaklaştırıldıktan sonra Dimetoka'daki çiftliğine çekilerek ömrünün kalanını eser telifiyle geçirir. 970/1563 yılında burada vefat eder. En önemli eserleri şunlardır: *Tevârih-i âl-i Osmân, Asâf-nâme, Halâşül-ümme fi ma'rifeti'l-e'imme.* (Mehmet İpşirli, “Lutfi Paşa”, TDV İslâm Ansiklopedisi, c. 27, s. 234-236)



Mevlevi Zikri

*gibi bir şehensâhın hemşiresi olan bir sultânın, nefesine hâkim olarak merteb-i fenâda iltizâm ettiği şu hareket herkesin yapacağı işlerden değildir. Saltanat-ı dünyânın buz üstüne nakş yapmaktan ibâret olduğunu anlamış, saltanat-ı ma'nevîyenin büyüklüğünü idrâk eylemiş olan o velîyyetu'llâh'ın rûh-ı pâkaini takdîs ederim.<sup>71</sup>*

Şah Sultan, şeyhin ve müridlerinin gayretiyle inşa edilen sur dışındaki cami ve zaviyeye kandil parası, görevli ve dervişlere günlük harçlık ve yemek parası vakfeder. Eyüpsultan'daki bahçesinden bir miktar yer ayırıp buraya bir cami ve zaviye inşa ettirir.<sup>72</sup> Merkez Efendi, Eyüpsultan'daki tekkeye Gömleksiz Mehmed Efendi'yi (v. 951/1544-45);<sup>73</sup> sur dışındaki kendi tekkesine damadı Seyyid Muslihiddin'i (v. 984/1576-77)<sup>74</sup> tayin eder. Şah Sultan, Davutpaşa'daki sarayının yanına da bir cami ve zaviye inşa ettirir ve buraya Yanya'da bulunan Yakub efendinin gelmesini rica eder. Yakub Efendi'nin Yanya'da dünyaya gelen oğlu Yusuf Sinaneddin Efendi bu hadiseyi şöyle nakletmiştir: "Ba'dehu Lûtfi Paşa vezir-i a'zam olub Şâh Sultan Davud Paşa mahallesinde bir câmi ve bir hankah bina edüb vâlid-i merhuma (Yakub Efendi) hükm gönderüb Yanya'dan getürdiler. Bu hakir (Yusuf Sinaneddin Efendi) mahfe ile dört yaşında idim. Gelüb Davud Paşa'da onsekiz yıl sâkin olub Şâh Sultan'ın ni'metiyle perverde olmuşuz."<sup>75</sup>

Kocamustafapaşa Dergâh'ında irşad faaliyetine devam eden Merkez Efendi'nin bu üç zaviyeyi sık sık ziyaret ettiği; Davutpaşa'da faaliyette bulunan Yakub Efendi ile aralarında büyük bir sevgi, muhabbet, bağlılık ve teslimiyet olduğu, müridlerin bazan birinin bazan diğerinin zaviyesinde toplandığı, birlikte tarikatın ihyasına çalıştıkları nakledilmektedir.<sup>76</sup>

<sup>71</sup> Vassâf, age, 397

İslam geleneğinde, bir hanımın şeyh olan eski kocasına mürid olmasının cevazı hususunda şüphe vardır. (Velikâhyaoğlu, age., 187)

<sup>72</sup> Hulvî, age., 467; Esin, age., 82

Caminin kitabesi 963/1555-56 yılını vermektedir. (Ayvansarâyî, a.g.e., 342) Merkez Efendi'nin 959/1552 yılında vefat ettiği bilindiğine göre, tekkenin camiden önce yapıldığını kabul etmek yerinde olacaktır. (n.n.)

<sup>73</sup> Ayvansarâyî, age., 343

<sup>74</sup> Hulvî, age., 475

<sup>75</sup> Yusuf Sinaneddin, age., 33b; Hulvî, age., 467

<sup>76</sup> Yusuf Sinaneddin, age., 33b; Hulvî, age., 467

Merkez Efendi'nin bazan sur dışındaki çilehanesinde halvete girdiği kaydedilmektedir. (Tanman, Zeytinburnu ilçesindeki tekkeler, *Surların Öte Yanı Zeytinburnu*, 104)

Kanunî Sultan Süleyman,  
Titian, 1539

**77** Yusuf Sinaneddin, *age.*, 28b-29a; Hulvî, *age.*, 463; Vassâf, *age.*, 397

**78** “Korfo” (Yazıcı, Fetihden sonra İstanbul’da ilk Halveti şeyhleri: Çelebi Muhammed Cemaleddin, Sümbül Sinân ve Merkez Efendi, 111), “Körfüs” (Esin, *age.*, 78) ve “Kofu” (Bayat, *age.*, 122) olarak da geçmektedir.

**79** Hatt-ı hümayun: padişahların herhangi bir iş için bizzat yazdıkları yazılar

**80** Yusuf Sinaneddin, *age.*, 28b; Hulvî, *age.*, 464

O sıralarda 73-78 yaşlarında olduğu tahmin edilen Merkez Efendi’nin böyle bir seyahate çıkmasının pek mümkün gözükmediği de geçmektedir. (Yazıcı, *age.*, 111)

Sefere Şah Sultan’ın da iştirak ettiği kaydedilmektedir. (Ayvansarayî, *age.*, 342)

**81** Yazıcı, *age.*, s. 107-108; Esin, *age.*, s. 75; Bayat, *Manisa Mesir Bayramı ve Dârü’sşifa’sı*, s. 26; Nusret Köklü, “Manisa Mesir Şenlikleri ve Merkez Efendi’nin Mesir Macunu”, *Manisa Dergisi*, sayı 18, s. 4; Hakkı Avan, “Merkez Efendi ile Hafsa Sultan Hiç Görüşmüş müdür?”, *Manisa Dergisi*, sayı 29, s. 65-66.

**82** Hulvî, *age.*, 465



Kanunî Sultan Süleyman’ın Merkez Efendi’ye sevgi ve hürmet beslediği, meclislerine katılıp sohbetlerini dinlediği ve hislenip ağladığı, ondan bahsederken “bizim Merkez” dediği rivayet edilmektedir.<sup>77</sup> Korfus<sup>78</sup> adasına yapacağı sefere, askerinin maneviyatını kuvvetlendirmek amacıyla bir “ordu şeyhi” götürmeye karar veren Sultan Süleyman, aralarındaki muhabbet dolayısıyla bu vazife için Merkez Efendi’yi münasip görür ve kendisine bir hatt-ı hümayun<sup>79</sup> gönderir. Bu sırada bir camide vaaz vermekte olan Merkez Efendi, “Sultan bizi Korfus gazasına götürmeyi irade etmektedir; hemen yol hazırlıklarına başlayın ki gazaya çıkalım” diyerek bu hâli keşfettiğini belli eder ve 943/1536 yılında gerçekleştirilen sefere iştirak eder.<sup>80</sup>

*İşrâk-ı serâ’ir ü zamâ’ir / İtmekte velîler oldu hâzur*<sup>81</sup>

958/1551 tarihli Haseki Külliyesi vakfiyesinden,<sup>82</sup> Merkez Efendi’nin doğduğu köye bir cami inşa ettirdiği anlaşılmaktadır:

...Vâkıfa hazretleri, Anadolu vilayeti, Denizli kazası, Sarımahmutlu köyünde şeyh Muslihiddin'in bina ve imar etmiş olduğu caminin çalışanları ve diğer masrafları için tahsis ettiği otuz dirhemini onu sufi şeyhine, üçü imam ve hatibe, ikisi muallime, biri müezzine, biri hizmetçisine, birbuçuşu bu taksimatı yapacak kişiye, yarımı mum ve hasır giderleri için, üçü Uşak'taki zaviyedeki yoksullara, üçü cami yakınında ikamet eden Mevlana Hayreddin Şeyh Fanî'ye, beşi de şeyh Muslihiddin'in (Merkez Efendi) oğlu Ahmed'e tahsis edilmiştir. Bu iki zatın ölümüyle onlara tahsis edilen paralar vakıf gelirlerine eklenecektir.

Köyün bu tek camii zamanla harap olmuş, 1960'lı yıllarda yıktırılıp tekrar inşa edilmiş, fakat günümüze ulaşmamıştır.<sup>83</sup>

Şahsiyeti, sufiyane yaşayışı, dini ve tasavvufi ilimlerdeki vukufu ile devrin meşhur mutasavvıflarından biri olan ve ömrünü ibadet, zikir, irşad, hasenatla geçiren Merkez Musa Muslihiddin Efendi, Kocamustafapaşa Dergâhı'nda 23 yıl şeyhlik yaptıktan sonra, 959/1552 yılında,<sup>84</sup> 92-97 yaşlarında,<sup>85\*</sup> kendi tabiriyle "dehr elinde şerbet-i mevt-i muş ile mest-i medhuş"<sup>86</sup> olur. Cenaze namazı Fatih Camii'nde, devrin şeyhülislamı Ebussuud Efendi tarafından kıldırılır.<sup>87</sup> Merkez Efendi'ye derin bir sevgi ve hürmet besleyen Ebussuud Efendi, namazda, "dünyada riyasız biri varsa o da Merkez Muslihiddin Efendi'dir" diyerek şahsiyetinin yüceliğine dikkat çeker.<sup>88</sup> Merkez Efendi'nin naaşı, kendisi tarafından yaptırılan tekkesinin bulunduğu yere defnedilir.<sup>89</sup>

Şeyhülislam Ebussuud Efendi, Merkez Efendi'nin vefatına şu tarihi düşer:<sup>90</sup>

*Dâr-ı fenâdan geçip göçtü bekâyâ / Merkez Efendi ki ana Hakk ola hem-râh  
Sanmanız oldu anı halvete girdi / Yoldeş oluptur ana vird-i seher-gâh  
Kutb-ı zaman idi ol işbu devrde / Döne döne âkıbet buldu ecel râh  
Mâh-ı rebîü'l-âhirin on yedisinde / Rûz-ı düşünbe'de ol kıldı sefergâh  
Hâtif-i gaybî dedi ana ki târîh / Dâ'iresin Merkez'in nûr ede Allah<sup>91</sup> 959/1552*

Bu manzumeden, Merkez Efendi'nin, 17 rebîü'l-ahir 959/12 nisan 1552 pazar-tesi<sup>92</sup> günü, seher vaktinde vefat ettiği anlaşılmaktadır.

Vefatına düşülen "mâte tâki" terkibi de aynı yılı vermektedir.<sup>93</sup>

*Çıktı bil dâire-i devr-i fenâ'dan Merkez  
Oldu hem dâr-ı bakâ'a âna câ'ü Merkez<sup>94</sup>*

Merkez Efendi'nin vefatından sonra Kocamustafapaşa Dergâhı makamına kimin geçtiğiyle ilgili farklı rivayetler vardır:

Yusuf Sinaneddin, *Tezkire-i Halvetiyye* isimli eserinde, Merkez Efendi'nin yerine oğlu Şeyh Ahmed Çelebi'nin geçmesinin beklendiğini, fakat o tarihlerde taşrada bulunan Ahmed Çelebi'nin İstanbul'a gelmek istemediğini; bunun üzerine İstanbul meşayihinin, Davutpaşa'daki tekkede faaliyet gösteren Yakub Efendi'nin

\* 951/1544" olarak da geçmektedir. (Mehmet Nail Tuman, *Tuhfe-i Naili: Divan Şairlerinin Muhtasar Biyografileri*, c. 2, s. 4986)

"90 yaşında" (Yusuf Sinaneddin, age., 30a), "90 yaşının üzerinde" (Taşköprülüzâde, age., 369) ve "94 yaşında" (Hulvî, age., 467) vefat ettiği de geçmektedir.

<sup>83</sup> Türk-İslam Eserleri Müzesi, nr. 2194 (Bayat, age., 124)

<sup>84</sup> Bayat, age., 124

<sup>85</sup> Yusuf Sinaneddin, age., 30a; Taşköprülüzâde, age., 369; Mecdî, a.g.e., 523; Hulvî, age., 467; Ayvansarâyî, age., 308; Vassâf, age., 398

<sup>86</sup> Bkz. Ek 5

<sup>87</sup> Yusuf Sinaneddin, age., 30a; Hulvî, age., 468; Ayvansarâyî, age., 308  
Namazın cuma günü kıldığı kaydedilmektedir. (Ayvansarâyî, age., 308)

<sup>88</sup> Hulvî, age., 468

<sup>89</sup> Ayvansarâyî, age., 308; Vassâf, age., 398

Bazı ehl-i keşf tarafından, cenazenin halkın omuzlarından bir arşın kadar yüksekte, havada giderken görüldüğü de geçmektedir. (Vassâf, age., 399)

<sup>90</sup> Bkz. Ek 7

<sup>91</sup> Ayvansarâyî, *Mecmua-i Tevarih*, 331-332

1. mısra, "dâr-i fenadan geçip gitti bekaya" (Çalikoğlu, age., 46) ve "dâr-i fenadan çıkup gitdi bekaya" (Esin, age., 79); son mısra, "Merkez'in dairesin nûr ide Allah" (Bursalı Mehmed Tahir, age., 150) olarak da geçmektedir.

<sup>92</sup> "Cuma" olarak da geçmektedir. (Vassâf, age., 398)

<sup>93</sup> Ayvansarâyî, *Hadikatül-Cevâmi*, 308; Bursalı Mehmed Tahir, age., 150; Mehmet Nail Tuman, age., 4986

<sup>94</sup> Hulvî, age., 468

makama geçmesi hususunda ısrar ettiğini; Şah Sultan'ı gücendirmemek için tereddüt eden Yakub Efendi'nin, rüyasında Sümbül Efendi'den emir alması üzerine Davutpaşa'dan ayrılıp makama geçtiğini; Şah Sultan'ın da Davutpaşa'daki tekkeyi medreseye çevirdiğini kaydetmiştir.<sup>95</sup>

*Lemezât* müellifi Hulvî, Merkez Efendi'nin dört halifesini, oğlu Ahmed Çelebi,\* Köse Muhyiddin Efendi, damadı Muslihiddin Efendi ve Yakub Efendi olarak sıralamış; Yakub Efendi'nin, Merkez Efendi'nin postnişini ve kaim-i makamı olduğunu yazmıştır. Hulvî'ye göre, Ahmed Çelebi, Merkez Efendi'nin emriyle bir süre sur dışındaki Baba Nakkaş Tekkesi'nde şeyhlik yapmış, sonra memleketi Denizli'ye giderek evlenmiş, babasının vefatı üzerine İstanbul'a gelip yerine geçmiş, bu makamda iki yıl kaldıktan sonra feragat etmiş, makama münasip görülen Yakub Efendi tereddüt edince seccadeyi boş bırakmamak için biraz daha beklemiş, Yakub efendi karar verdikten sonra dergahtan ayrılıp memleketine dönmüş ve vefatına kadar orada kalmıştır.<sup>96</sup>

Ayvansarâyî'nin *Mecmua-i Tevarih* isimli eserinde geçen "Koca Mustafa Paşa'da Şeyh Olanları Beyan Eder" başlıklı manzumede, Merkez Efendi'den sonra Yakub Efendi'nin şeyh olduğunun ifade edilmesi, Ahmed Çelebi'nin makamdan feragat etmesine bağlanabilir:

*Merkez-i dîn ü velât geldi irşâda bu kez  
Cân ü takvâsı ânın dillerde cârîdir şehâ  
Yeni-kapu hâricinde türbe-i râ'nâsını  
Eyleyip her-dem ziyâret sıdk ile bây ü gedâ  
Ol yigirmi yedi yıl irşâda himmet eyledi  
Nâgehân Hak'dan hitâb-ı irci'î oldu nidâ  
Sonra yigirmi sene Yakûb efendi şeyh olup  
Mazhar-ı sırr-ı vilâyettir o kutb-ı evliyâ  
Âstân-ı canfezâda türbesin her rûz ü şeb  
Sâlikân-ı râh Hakk eyler ziyâret dâ'imâ<sup>97</sup>*

## HEKİMLİĞİ

Günümüze kadar yazılan eserlerin, makalelerin çoğunda ve halk arasında, Merkez Efendi'nin, devrinin önemli bir hekimi olduğu kabul görmektedir. Merkez Efendi'nin, Hafsa Sultan Külliyesi'nin zaviyesinde şeyhlik yaptığı dönemde, külliye'nin darüşşifasının ilk hekimliğini yaptığı da rivayet edilmektedir.<sup>98</sup>

Mehmed Süreyya, *Sicill-i Osmanî* isimli eserinde Merkez Efendi'yi hekim olarak tanıtmıştır; fakat burada Hafsa Sultan yerine, Bezm-i Âlem Sultan'ın ismi geçmektedir:

\* Asrın alimlerinden olan Merkezzade Şeyh Ahmed Çelebi, Arapça öğrenir, tefsir ve hadis ilimlerini tahsil eder. "Kâmûs" isimli meşhur Arapça lügatı "Bâbüsul'l Vasît Terceme-i Kâmûsu'l-Muhît" ismiyle Türkçeye tercüme eder. Bu eser ulema nezdinde büyük rağbet görür. Zahiri ilimleri tahsil ettikten sonra tarikata vasil olur. Seyr-i sülukunu tamamlayıp hilafet mertebesine yükselir. Vaaz ve nasihatlerde bulunarak halkı irşâda çalışır. 963/1555 yılında, memleketinde vefat eder ve buraya defnedilir. İlahi cezbe sahibi, duası makbul, etkili ve güzel konuşan, üstün nitelikli bir zat olduğu; bu özelliklerinden dolayı babası Merkez Efendi'nin "oğlum benden daha ileridir" diye iftihar ettiği bilinir. (Velikâhyaoğlu, age., 190-191)

<sup>95</sup> Yusuf Sinaneddin, age., 33b

<sup>96</sup> Hulvî, age., 468-469, 479-480 Atâî'nin verdiği bilgiler de bu yöndedir. (Atâî, age., 63, 205)

<sup>97</sup> Ayvansarâyî, *Mecmua-i Tevarih*, 283

<sup>98</sup> Nihad Nuri Yörükoğlu, *Manisa Bimarhanesi* 20; A. Süheyl Ünver, *Türkiye'de eski ruh sağlığı üzerine bir deneme*, Türk Folklor Araştırmaları Dergisi, c. 9, s. 3912; Naşid Baylav, *Eczacılık Tarihi*, 101; Bedi N. Şehsuvaroğlu, *Eczacılık Tarihi Dersleri*, 103; Demirhan, *Prehistorik ve ilkçağlarda tıp tarihine genel bir bakış ve bu çağlardan kaynağını alan millî bir ilâcımız: mesir*, *Türk Dünyası Araştırmaları Dergisi*, sa. 11; Bedi N. Şehsuvaroğlu - Ayşegül Erdemir Demirhan - Gönül Cantay Güreşsever, *Türk Tıp Tarihi*, 83; Turhan Baytop, *Türk Eczacılık Tarihi*, 20

Hafsa Sultan'ın özel hekimliğini yaptığı da geçmektedir. (Ünver, *Mesir tarihimiz*, *Dirim Tıp Dergisi*, sa. 4, s. 184; Ünver, "Mesir Macunu", *Türk Ansiklopedisi*, c. 24, s. 38)

Ruh hekimliği yaptığı da geçmektedir. (Eren, age., 117; Tayşi, age., 76)



İksir hazırlayan,  
Materia Medica,  
Dioscorides

“Sultan Selim han-ı evvel validesi Bezm-i Âlem Sultan’ın Mağnisa’da inşa eylediği camii ile bimarhanesine memur olup fenn-i tıbbâ mensup olması hasebiyle.”<sup>99</sup>

*Sefîne-i Evliya* müellifi Osmânzâde Hüseyin Vassâf şunları kaydetmiştir: “Bidâyeten Manisa’da iken tabâbet mesleğinde bulunup Manisa’da bir hastanın vazife-i tabâbetiyle meşgûl olmuşlar imiş. Ba’zı meşayihden duymuş idim. Meşâyih-i Sünbülüyye’den şeyh Zekâî efendiden sordum, adem-i ma’lûmât beyân eyledi.”<sup>100</sup>

Osman Şevki Uludağ, *Beşbuçuk Asırlık Türk Tababeti Tarihi* isimli eserinde, *Seyahatname*’den naklettiğini söyleyerek, Manisa bimarhanesinin Yavuz Sultan Selim’in başkadını Hafize Sultan tarafından değil, annesi Bezmiâlem Valide Sultan tarafından yaptırıldığını ve idaresinin Merkez Efendi’ye verildiğini yazmışsa da, *Seyâhatnâme*’de böyle bir bilgiye rastlanmamaktadır. Uludağ’ın eserini yeni harflerle sadeleştirip inceleme ve dipnotlarla yayına hazırlayan İlter Uzel, Manisa Bimarhanesi’nin Hafsa Sultan namına yaptırıldığını ve yeni araştırmaların Merkez Efendi’nin burada vazife yapmadığını doğruladığını belirtmektedir.<sup>101</sup>

Evliyâ Çelebi, *Seyâhatnâme*’nin “Manisa” bölümünde, Sultaniye Darüşşifası’nı anlatırken Merkez Efendi’den bahsetmemiştir: “Sultaniye Darüşşifası’nda tıp görülür. Fazilet ehli hekimbaşı vardır. Haftada iki gün ders okunur, bütün hastalara çeşitli macunlar, ilâçlar, içecek, yiyecek boldur.”<sup>102</sup>

Merkez Efendi’yle aynı devirde yaşayan Taşköprülüzâde’nin *Eş-Şekâiku’n- Nu’mâniye Fî ‘Ulemâ-i-d-Devleti’l-Osmâniye* isimli eserinde, Mecdî tarafından yazılan *Eş-Şekâiku’n-Nu’mâniye ve Zeyillerinde*, Merkez Efendi’nin halifelerinden Yusuf Sinaneddin’in *Tezkire-i Halvetiyye*’sinde, Hulvî’nin *Lemezât*’ında ve Ayvansarâyî’nin *Hadîkatü’l-Cevâ-*

<sup>99</sup> Mehmed Süreyya, *age.*, 430

<sup>100</sup> Vassâf, *age.*, 395

<sup>101</sup> Osman Şevki Uludağ, *age.*, 125-126

<sup>102</sup> Evliyâ Çelebi, *age.*, c. 13, s. 74

**103** Yazıcı, *age.*, 107-108; Esin, *age.*, 75; Bayat, *Manisa Mesir Bayramı ve Darüşşifa'sı*, 26; Nusret Köklü, Manisa mesir şenlikleri ve Merkez Efendi'nin mesir macunu, *Manisa Dergisi*, sa. 18, s. 4; Hakkı Avan, Merkez Efendi ile Hafsa Sultan hiç görüşmüş müdür?, *Manisa Dergisi*, sa. 29, s. 65-66

**104** Yazıcı, *a.g.e.*, 107; Bayat, *a.g.e.*, 26; Nil Sarı, Merkez Efendi'nin tıp tarihimizdeki yeri, *1. Merkez Efendi Sempozyumu Bildirileri Kitabı*, 42

**105** Bursalı Mehmed Tahir, *age.*, 150 (Yalnız I numaralı şiirin ilk beyti nakledilmiştir. (n.n.))

**106** Vassâf, *age.*, 402

**107** İsmail Yakıt, Merkez Efendi ve şiirlerindeki tasavvuf felsefesine ait kavramların açıklanması, *Türk-İslâm Düşüncesi Üzerine Araştırmalar*, 231-232, 237; Nezahat Öztekin, Merkez Efendi'nin bir şiirinin yorumu, *Mesir, Sağlık ve Kültür Sempozyumu*, 19-20 nisan 2002

**108** "Gönüller bir cenk mâhi" olarak da geçmektedir. (Bursalı Mehmed Tahir, *age.*, 150)

Osmanlıca'da "bir cenk" ile "burcunun" kelimelerinin imlasının aynı olduğu, ikinci okunuş şeklinin daha anlamlı olduğu kaydedilmektedir. (Mehmet Demirci, Merkez Efendi'nin bir şiiri, *Mesir Sağlık ve Kültür Sempozyumu*, 24 nisan 1998)

**109** Vasfi Mahir Kocatürk, *Tekke Şiiri Antolojisi*, 193 (3. ve 4. beyitler nakledilmemiştir); Veli Behçet Kurdoğlu, *Şair Tabibler*, 90; Yakıt, *age.*, 231-232

4. mısradaki "kılub", "kılur"; 5. mısradaki "göz yaşı", "göz yaşını" ve "Rahim", "Rahim Sultan"; 6. mısradaki "ıdüb", "kulp"; 8. mısradaki "leylâ", "leyli"; 9. mısradaki "kulun Merkezî", "Merkezî kulun" olarak da geçmektedir. (Kurdoğlu, *age.*, 90)

Bu ilahisinin hüzzam makamında bestelendiği kaydedilmektedir. (Yakıt, *age.*, 232)

*mi*'sinde hekimliğine işaret eden herhangi bir bilgiye rastlanmamaktadır. Özellikle, Merkez Efendi hakkında geniş bilgiler veren Yusuf Sinaneddin ve Hulvî'nin bu husustan hiç bahsetmemesi şüphe uyandırmaktadır.

Darüşşifa, Hafsa Sultan'ın vefatından (940/1534) sonra Kanunî Sultan Süleyman tarafından yaptırılıp 946/1539 yılında külliye ilave ettirildiği için Merkez Efendi'nin burada hekimlik yapmış olması mümkün değildir. Çünkü Merkez Efendi, şeyhinin vefatı üzerine, 936/1529 yılında Manisa'dan ayrılarak İstanbul'a gidecek ve ömrünün kalanını burada geçirecektir.

Merkez Efendi'nin, Hafsa Sultan Külliyesi'nin zaviyesinde faaliyette bulunmak için Manisa'ya gittiği kesindir. Gidiş tarihi belli değildir, fakat zaviyenin inşa tarihi olan 929/1523 yılından sonra olması gerekir. Merkez Efendi'nin altı yıl kadar Manisa'da kaldığı ortaya çıkmaktadır.<sup>103</sup>

Sufilerin maneviyatlarıyla tedaviye yardımcı oldukları bilinir. Bazı kişileri manevi kudretiyle şifaya kavuşturması dolayısıyla Merkez Efendi'ye halk tarafından hekimlik vasfının atfedilmiş olması muhtemeldir. Onu klasik mânâda bir hekim yerine, "şifa verici" olarak kabul etmek daha uygun olacaktır.<sup>104</sup>

## ŞAIRLİĞİ

Merkez Efendi'nin eser telif ettiğine dair herhangi bir kayda rastlanmamaktadır. Yalnız, ilahi tarzında üç şiiri<sup>105</sup>, bir de na'tı (*Garîk-ı bahr-i isyânım şefâat yâ Rasûla'llâh*)<sup>106</sup> bulunmaktadır. Tekke edebiyatının ortak terim ve mazmunlarını kullandığı şiirlerini sade bir dil ve yalın bir anlatımla yazmış, "Merkez" ve "Merkezî" mahlaslarını kullanmıştır. Bu şiirler, Merkez Efendi'nin, tevhid doktrinini kuvvetle savunan, kemale ererek tecelliler elde etmiş biri olduğunu göstermektedir.<sup>107\*</sup>

### I

*Eyâ âlemlerin şâhi, tecelli kıl, teselli kıl*  
*Gönüller burcunun<sup>108</sup> mâhi, tecelli kıl, teselli kıl*

*Çiğlerden eylerim feryad, bu benlik da'vasından dâd*  
*İkilikden kılub âzâd, tecelli kıl, teselli kıl*

*Döküb göz yâşı her an (kim) inâyet kıl Rahim (bize)*  
*Cemâlınden idüb ihsan, tecelli kıl, teselli kıl*

*Habîbine bizi kıl yâr, muhabbet şem'ini uyar*  
*Eyâ leylâ sıfat-dildâr, tecelli kıl, teselli kıl*

*Bu kulun Merkezî candan, yine (ister) sehâ senden*  
*Açup hüsnün nikâbından, tecelli kıl, teselli kıl<sup>109</sup>*

\* II ve III numaralı şiirlerde müstensihlerden kaynaklanan vezin hataları olduğu, III numaralı şiir bir cönkten alındığından kelime noksanlarının bulunduğu, vezinlerini tamamlamak mümkün olmadığından bu iki şiirin aynen alındığı; II numaralı şiirdeki küçük vezin hatalarının tamir edilebildiği, mahlasın geçtiği mısra da vezin gereği "Merkezî" ile "kulun" kelimelerinin yerinin değiştirildiği; düzeltmelerin parantez içinde gösterildiği kaydedilmektedir. (Yakıt, *a.g.e.*, 229-230)

Şiir, mefailün / mefailün / mefailün / mefailün vezindedir. (Yakıt, *age.*, 232)

Merkez Efendi, şiirine, “*eyâ âlemlerin şâhı, tecelli kıl, teselli kıl*” diye Allah’a niyaz ederek başlamıştır. “Tecelli”, “cila” ile aynı kökten gelir; “görünme, belirme, parlama, parıldama” demektir. Tasavvufta ise “ilahi kudretin eserlerinin eşyada görünmesi”<sup>110</sup>, “varlıkların veya eşyanın hakikatlerinin insan ruhunda yansımaları”<sup>111</sup>, “hak nurunun tesiriyle makbul kullarının kalbinde ilahi sırların ayan olması hâli”<sup>112</sup> gibi anlamlar taşır. Tasavvufi bilgi mertebeleri “ilme’l yakın”, “ayne’l-yakin” ve “hakke’l yakın”dir. İlme’l-yakin, okuyarak, araştırarak, duyarak, bir otoriteye bağlı olarak bilmeye denir; duyguların ve aklın bilgisidir. Ayne’l yakın, görebilmek ve birincisinden daha kesin bir gerçeği ifade eder. Hakke’l yakın ise bilgiyle bütünleşmek demektir ve en kesin olan budur. Bu mertebeler, “müşahede”, “mükaşefe” ve “tecelli” kelimeleriyle de ifade edilir. “Müşahede”, “şahit” ile aynı kökten gelir; “görebilmek” demektir. “Mükaşefe”, “keşf” ile aynı kökten gelir; “varlıkların cevherlerini örten arazlardan sıyrılarak, mahiyetlerini ve cevherlerini keşfetmek” demektir. Bu mertebede tecelli kendiliğinden vaki olur. Varlıkların cevherleri ve hakikatleri insan ruhunun aynasında parıldar, insan bunu kalp gözüyle görür ve bilir, bu iç görmeyi gerçekleştirenlere “arif” veya “veli” denir. Tasavvufi düşüncede Allah, bütün isimleri ve sıfatlarıyla kainata her an tecelli etmektedir. Bu tecelliler insanda da olmaktadır. İnsan bu tecellileri kendi ruh aynasında görüp bilecektir.<sup>113</sup> Allah’ın isimleri, “cemal” ve “celal” olmak üzere ikiye ayrılır. Cemal isimleri hoşumuza giden, celal isimleri ise hoşumuza gitmeyen ve olumsuz gibi görünen tecellilerin kaynağıdır. Olgun kişiye düşen, iki tecelliyi de hoş karşılayabilmektir. İnsanoğlu herşeyin Allah’tan geldiğini bildiği hâlde celal tecellilerinin yoğunluğu karşısında bunalır. Burada kula düşen, cemal tecellisine talip olmaktır. Merkez Efendi de, “*teceli kıl, teselli kıl*” derken cemal tecellisi bekliyor olmalıdır, çünkü teselli istemektedir. Teselli, avunma, ümit, sevinme.. cemalî tecellilerin neticesidir. İkinci mısradaki geçen “*gönüller burcunun mâhı*” ifadesindeki “burç”, “yıldızlar kümesi”; “mah”, “ay” demektir. Merkez Efendi burada gönülleri yıldızlar kümesine, Allah’ı ise ışığına ve yüceliğine yıldızların imrendiği ve yakın olmak istediği aya benzetmiştir.<sup>114</sup>

İkinci beyitte, “*ciğerden eylerim feryâd, bu benlik da’vasından dâd*” diyerek samimiyetle ağladığını ve benlik davası sebebiyle evvahlar ettiğini belirtmiştir. Benlik, kendini beğenme, egoizm.. tasavvufta üzerinde en çok durulan konulardandır. İnsanın kendini beğenmesi, başkalarını küçük görmesine yolaçar. Bu da, tekamül yolunda insanın kendi önünü kesmesine sebep olur. Şeytanın ilahi huzurdan kovulmasının sebebi, büyüklük taslayarak “ben ateşten yaratıldım, insandan üstünüm” demesidir. Benlik davasını yok etmenin yolu pasif, silik, kişiliksiz bir insan olmaktan değil, zararlı olan kibir, gurur ve kendini beğenmişlikten kurtulup yalnız Allah’ın yüceliği karşısında eğilen, O’nun haricindeki güçler karşısında boyun eğmeme iradesini koruyan, sağlam şahsiyetli bir insan olmaktan geçer. “Sen çıkınca aradan, kalır seni yaradan” denmiştir. “*İkilikden kılub âzâd*” diyen Merkez Efendi’nin de anlatmaya çalıştığı budur. Burada benliğin tamamen yok olması değil, Allah’la fani olma ve tekrar O’nunla dirilme anlatılmaktadır. Bunu başarabilenler üstün ve sağlam kişilikli insanlardır. Bu seviyeye ulaşanlar, Yunus gibi, “*bir ben vardır bende benden içeru*” sırrını yakalamış olurlar.

**110** Demirci, *age*.

**111** Yakıt, *age*, 235

**112** Ferit Devellioğlu, *Osmanlıca-Türkçe Ansiklopedik Lügat* 1050

**113** Yakıt, *age*, s. 235-236

**114** Demirci, *age*.

Üçüncü beyitte, “*döküp göz yâşı her an (kim)*” diyerek bütün bunların kendiliğinden olamayacağını, ilk talebin insandan gelmesi gerektiğini, olgunlaşmayı ve Allah’a kavuşmayı isteyen insanın bu uğurda samimiyetle gözyaşı dökmesi gerektiğini anlatmıştır. “*Înâyet kıl Rahim (bize)*” diyerek gözyaşı dökmenin yetmeyeceğini, Allah’ın yardımının da gerektiğini vurgulamış; O’nun merhametinin bolluğuna işaret etmiştir. “*Cemâlinden idüb ihsan, tecelli kıl, teselli kıl*” diyerek Allah’ın cemaliyle tecelli etmesini istemek gerektiğini ifade etmiştir.

Hız. Muhammed’in isimlerinden biri de “Allah’ın sevgilisi” anlamına gelen “Habibullah”tır. Hız. Muhammed’e dost olmak, Allah’a dost olmaktır. Merkez Efendi, dördüncü beyitte, “*Habîbine bizi kıl yâr*” diyerek Allah’a niyaz etmiş; “muhabbet şem’ini uyar” diyerek içinde sevgi ışıkları uyandırmasını istemiştir. Tasavvufta, ilahi aşk, olgunlaşmanın yollarından biri olarak görülür. Allah, kainatı zati sevgisinin eseri olarak yaratmıştır. Var etme sürecinde ilk olarak Hız. Muhammed’in nurunu meydana getirmiştir. Şu beyit meşhurdur: “*Muhabbetten Muhammed oldu hâsıl / Muhammed’siz muhabbetten ne hâsıl*”. Merkez Efendi, “*eyâ leylâ sıfat-dildâr*” diyerek “ey Leyla’ya benzeyen sevgili Rabbim, ben tıpkı Mecnun gibi sana aşık olmuşum” demek istemiştir.<sup>115</sup>

Son beyitte, “*bu kulun Merkezî candan, yine (ister) sehâ sende / açup hüsnün nikâbindan, tecelli kıl, teselli kıl*” diyerek Rabbinden cömertlik istemiştir. Tecelliler bazı perdeler arkasından vuku bulmaktadır. Çıplak gözle güneşe bakmak nasıl mümkün değilse tecellilerin ötesindeki zati varlığı görmek de imkânsızdır. “Allah’ın hicabı (perdesi, nikabı) nurdur; eğer onu açsaydı yüzünün azamet ve nuru gözün ulaştığı en son noktadaki yarattığı bile yakardı” hadisi de buna işaret etmektedir. Merkez Efendi, ilahi güzelliği perdesiz temaşa etmek istediğini belirtmiş ve “Rabbim, bu şekilde tecelline mazhar olmayı, sana olan hasretimin bitmesini, tam bir teselliye ve huzura kavuşmayı istiyorum” demek istemiştir.

Bu şiiirden, Merkez Efendi’nin, mükâşefe mertebesinde vaki olacak tecelliye talip biri olduğu anlaşılmaktadır. İkilik ve benlik gibi menfi vasıflardan sıyrılmak bu mertebeye ulaşmanın temel şartı gibi gözükmektedir. Mutlak güzelliği ifade eden Cemal’den tecelli beklenmektedir. Hız. Muhammed’e derin ünsiyet de tecelli yollarından biri olarak gözükmektedir. Tecellilerin geldiği yer, aynaya benzetilen ruhun merkezidir, yani kalptir.<sup>116</sup>

## II

*Kanı bizden evvel gelen veliler  
Bunu böyle buyurmuşdur veliler*

*Ab-ı kevser ırmağından diriler  
İçer cân u dilden tevhid idenler*

*Sür tevhidi gözün gönlün açıla  
Varma Hakk’ın dergâhına suçıla*

*Sırat köprüsüne âsan vechile  
Geçer cân u dilden tevhid idenler*

<sup>115</sup> Demirci, *age*.

<sup>116</sup> Yakıt, *age*, 236-237

*Hakk'un nûr-ı şevkı gitmez yüzünden  
Silerler perdeyi ânın gözünden*

*Zâhiri bâtını kendi özünden  
Uçar cân u dilden tevhid idenler*

*Hakk'ı seven Hak yollara çalışır  
Dâim Allah dostlarıyla görüşür*

*Çıkar gökde meleklerle karışır  
Uçar cân u dilden tevhid idenler*

*Gel ey Merkez geçen geçdi ol cânlar  
Sür tevhidi ele girmez bu demler*

*Sekiz cennet kapusun feth eyler  
Açar cân u dilden tevhid idenler<sup>117</sup>*



**117** Kocatürk, age., 192; Yakıt, age., 230-231

Şiirin, 11'li (4+4+3) hece vezninde olduğu kaydedilmektedir. (Öztekin, age.)

3. ve 4. dörtlükler yer değiştirmiş olarak da geçmektedir. (Kocatürk, a.g.e., 192)

2. mısradaki "veliler", "ulular"; 3. mısradaki "diriler", "dolular"; 7. mısradaki "köprüsüne", "köprüsünü"; 9. mısradaki "nûr-ı şevkı gitmez", "nûru gitmez anın"; 10. mısradaki "silerler perdeyi", "silinir perdeler"; 11. mısradaki "kendi", "anım"; 12. mısradaki "uçar", "açar"; 13. mısradaki "yollara", "yoluna"; 17. mısradaki "geçen", "gelip" ve "ol", "o"; 19. mısradaki "kapusun", "kapısını" olarak da geçmektedir. (Kocatürk, age., 192)

Merkez Efendi bu şiirinde, velilerin vasıfları ve tevhid kavramı üzerinde durmuştur. “Dost” anlamına gelen “veli” kelimesi tasavvufta Allah dostları için kullanılır. Allah’a isyan etmeyen, O’nun emirlerini yerine getiren, O’ndan lütuf ve ihsanlar gören, fazilet sahibi kişilere veli denir. Tasavvufta ruh bir aynaya benzetilir. Varlıkların cevherleri, hakikatleri bu ruhta yansır. Allah dostları gönül gözüyle bunları görüp bilebilir. Ruhun parlak bir ayna hâline gelebilmesi için ruhu karartan kötülüklerden ve ahlaki pisliklerden arınmış olmak gerekir. Bunun için sağlam bir inanç, riyazet, düşünce ve eylemler arasında paralellik gerekmektedir. Veliler, bütün bunları nefislerinde gerçekleştiren; varlıkların hakikatlerini, gönül gözüyle, ruh aynalarında görmeye çalışan ve ilhamlar elde eden kişilerdir.<sup>118</sup> “Tevhid”, “bir kılma, bir etme, birleştirme” demektir. İslam dininin temeli ve evrensel ilkesi olan bu doktrin, Allah’ın birliğini bilmek; zat, sıfat ve fiillerine herhangi bir eş veya ortak koşmamak; O’nun haricindeki varlıkları (masiva) ilah kabul etmemek; bu varlıkların yok olmaya mahkum olduğunu, Allah’ın zatının ezeli ve ebedi olduğunu bilmektir. Tasavvuf felsefesi açısından ise ilahi zâtı her çeşit tasavvurdan tecrit etmektir. İlahi zat, varlıkta olduğu gibi bir olmakta da zorunludur. Zorunlu varlık, başka bir varlığa muhtaç olmadan kendi kendine varolur. O’nun haricindekiler ise varoluşlarında başka bir varlığa muhtaç olan mümkün varlıklardır. Allah, her an âleme tecelli etmekte ve mahfiyet itibariyle âlemin dışındayken fonksiyonları itibariyle âlemin her zerresinde tasarrufunu sürdürmektedir. İnsan, âlemi temaşa ederken kesret içinde tevhidi bulabilecektir. Bazı sufiler, tevhid etmeyi “zatta tevhid”, “esma ve sıfatlarda tevhid” ve “fiillerde tevhid” olmak üzere üçe ayırmışlardır. Zatta tevhid, varlıkların ilahi bir menşee medyun olduklarını; esma ve sıfatlarda tevhid, varlıkların Allah’ın esma ve sıfat tecellileriyle var olduklarını; fiillerde tevhid ise varlıkların fiillerinin Allah’ın izni ve yaratmasıyla olduğunu bilip birlemektir. Bu konuda ifrata kaçanlar meseleyi tehlikeli boyutlara götürmüşler ve çıkmaza girmişlerdir. Tasavvuf felsefesinde, “tevhid sırrı” ve “tevhid makamı” gibi terimler de vardır. Bu makamdaki kişiler velilerdir.<sup>119</sup>

Merkez Efendi, şiirinin birinci dördlüğünde, kendinden önceki velileri yad etmiş; onların ab-ı kevserle dolu olduklarını ve daima bu ilahi içkiyi içtiklerini belirtmiş; ab-ı kevser ırmağından içebilmek için can-ı gönülden tevhid etmek gerektiğini vurgulamıştır. Kevser, cennet suyu olarak Hz. Muhammed’e vaadedilmiştir. Bu ilahi vaadden veliler de pay alırlar. Merkez Efendi’nin, tasavvufta ilahi aşkın sembolü olan “şarap” yerine “ab-ı kevser” demesi dikkat çekicidir. Bunun sebebi, suyun velilerin sembolü olmasıdır. Zühd ve takvanın merkezinde duran bir müderris olarak, yasağı çağrıştırdığı için şarap kelimesini kullanmak istememiş de olabilir.

İkinci dördlüğe, “*sür tevhidi gözün gönlün açıla / varma Hakkin dergâhına suçıla*” diye nasihatle bulunarak başlamıştır. Buradaki “sür” kelimesi, “devam etmek” ve “sürme çekmek” anlamlarındadır. Ruh, Allah’ın varlığından insana üflediği, insanı Allah’a bağlayan kesilmemiş göbekbağıdır. Sadece ruh kalmak çok zordur. Bunun ilk merhalesi, bir velinin ab-ı kevser’inden canı gönülden içmek ve onun gösterdiği tevhid yoluna yüz sürmektir. Bu yolun tozu, kalp gözünün sürmesi olacak ve tevhid âleminin algılanmasını sağlayacaktır. Tevhid yoluna yüz sür-

118 125 Yakıt, *age.*, 233-234

119 126 Yakıt, *age.*, 234-235

mek, gözlerin bu yolun tozuyla açılması, benliğin ve gururun yok edilmesidir. Bütün bunlar sırat köprüsünden geçmek kadar zordur. Merkez Efendi, “*sırat köprüsüne âsan vechile / geçer cân u dilden tevhid idenler*” diyerek buna işaret etmiştir. Sırat köprüsünün bir ucunda maddi dünya, diğer ucunda mânâ âlemi vardır. Tevhid yolu sırat köprüsüdür. Sırat köprüsünü geçmek için bu yola devam edilmeli, zorluklar aşılmalıdır. “Sırat” kelimesi, “müstakim” sıfatıyla birlikte (doğru yol) Kuran-ı Kerim’in birçok ayetinde geçmektedir. Merkez Efendi’nin, tasavvufi yolu, “sırat-ı müstakim” olarak kabul etmesi, bir sufi olarak merkezde durduğunu göstermektedir.<sup>120</sup>

Üçüncü dörtlükte, kalp gözü açılan kişilerin gönül aynasını kapatan perdelerin açılacağını, son perdenin kalkmasıyla Allah’ın nurunun temaşa edilebileceğini, böylece zahir âlemden bâtın âleme geçilebileceğini müjdelemiştir. “Zahir”, “birşeyin dış görünüşü” demektir. Tasavvufta ise maddi nesnelere âlemini anlatır. Bu âlem, içinde yaşadığımız kainattır. Bu kelime Allah’a izafe edildiğinde görünen her varlığın O’nun eseri olduğu anlaşılmalıdır. “Bâtın”, “birşeyin iç yüzü” demektir. Tasavvufta ise varlıkların görünmeyen taraflarını; yani özlerini, cevherlerini, mahiyetlerini anlatır. Allah’a izafe edildiğinde O’nun beşer idrakinin üzerinde olan varlığı ve zatı anlaşılmalıdır.<sup>121</sup>

Dördüncü dörtlükte, Allah’ı seven kulların daima O’nun dostlarıyla birlikte olmak isteyeceğini vurgulamıştır. Allah dostları, birinci dörtlükte anılan velilerdir. Onlar maddi kaygılardan kurtulmuş, melekleşmiş insanlardır. Melekleşen insan tevhide ulaşmış demektir. Veliler melekleştikleri için “tayı-ı mekan” ve “tayı-ı zaman” yapabilirler. Merkez Efendi, “*uçar cân u dilden tevhid idenler*” diyerek velilerin bu özelliğine işaret etmiştir.

Son dörtlükte, kendinden önce gelip geçen velileri andıktan sonra onların birlik miracına nasıl ulaştığını hatırlamış ve hemen tevazuyla kendine dönmüş; Allah’ı anmadan geçen her anın büyük kayıp olduğunu ve geçen zamanın telafi edilemeyeceğini, Allah’a kavuşmak ve cennetin kapılarını açmak için can-ı gönülden tevhid etmek gerektiğini belirtmiştir.<sup>122</sup>

Merkez Efendi bu şiirinde, velilerin, Allah’la kurdukları birliğin şuuruyla dolu olduklarını ve yüce manevi lezzetlere tevhid ederek ulaştıklarını anlatmış; mutluluğun sırrını tevhide bağlamıştır.<sup>123</sup>

### III

*Müstecâb eyle duâmızı yâ Mucib*  
*Rahmetinden nâ-ümid eyle (me) yâ Azîz*  
*Lütf-i ihsan eyle yâ Rabb an karib*  
*Cümlenin ma'budi sensin, kıl hidâyet ya Kerîm*  
*Anamuza, atamuza rahmet eyle yâ Ğani*  
*Virdiler bizi hocaya, olduk saâdet ma'deni*  
*Bize ta'lim eyleyenün cennet olsun meskeni*  
*Cümlenin ma'budi sensin kıl hidâyet yâ Kerîm*  
*İlm-i esrâda<sup>124</sup> fâikdür habibin, Merkezî*

<sup>120</sup> Öztekin, age.

<sup>121</sup> Yakıt, age. 234; Öztekin, age.

<sup>122</sup> Öztekin, age.

<sup>123</sup> Yakıt, age., 236

**124** İlm-i esra: Allah'a yükseliş ilmi, mirac

**125** Yakıt, age., 232-233

**126** Çalikoğlu, age., 44; Eren, age., 158; Demirci, Merkez Efendi'nin tasavvufî yönü, 1. Merkez Efendi Sempozyumu Bildirileri Kitabı, 12

**127** Yusuf Sinaneddin, age., 26a, 29b

**128** Çalikoğlu, age., 44; Eren, age., 158

**129** Vassâf, a.g.e., 400

**130** Hulvî, age, 466; Kazım Büyükkaksoy, Yüce Veliler: Hak Yolunun Önderleri, 357

**131** Sahib-i tertib: üzerinde kaza namazı bulunmayan veya en fazla beş vakit namazı kazaya kalmış kişi

**132** Mecdî, age., 523

**133** Yusuf Sinaneddin, age., 25a; Vassâf, age., 395

Cemaat bulamadığında, rastladığı kimseleri toplayıp onlara imamlık ettiği (Okan, age., 39; Büyükkaksoy, age., 356; Çalikoğlu, age., 44; Eren, age., 160) ve cemaat olmaları için parayla adam tuttuğu (Yazıcı, age., 111; Araz, age., 61; Demici, age., 13) da geçmektedir.

**134** Tayşi, age., 76

**135** Taşköprülüzâde, age., 369

**136** Eren, age., 160; Tayşi, age., 76

**137** Yusuf Sinaneddin, age., 26b, 27a-27b; Hulvî, age., 465; Vassâf, age., 398

**138** Eren, age., 127

**139** Yusuf Sinaneddin, age., 27b-28a; Hulvî, age, 465

**140** Vassâf, age., 400

Çocukların istirahat etmesi ve oynaması için cuma günlerinin tatil edilmesi fikrinin Merkez Efendi'ye ait olduğu ve ilk defa o dönemde uygulandığı kaydedilmektedir. (Araz, age., 59)

**141** Mecdî, age., 523

**142** Yusuf Sinaneddin, age., 26b-27a

**143** Büyükkaksoy, age., 357

**144** Eren, age., 159

*Yâ İlâhî müstecâb eyle bizim duâmızı  
Aç hidâyet kenzini kurtar bizi cehâletden  
Cümlelerin ma'budı sensin, kıl hidâyet yâ Kerîm  
Cümle kulların kapunda niyâz eyler her biri  
Kıl aduv üzre muzaffer islam askeri  
Cümlelerin ma'budı sensin, kıl hidâyet yâ Kerîm<sup>125</sup>*

Merkez Efendi, dua mahiyetinde olan bu şiirinde tasavvufî kavramlara yer vermemiştir.

## ŞAHSİYETİ

Merkez Efendi, âlim, takva ehli, cezbe ve mahfiyet sahibi, mütevazı, merhametli, hoşgörülü, kanaatkâr, riyasız, nazik, tatlı dilli, güler yüzlü, nur yüzlü, mübarek bir zattı.<sup>126</sup>

Hayatını başkalarına hizmet etmeye adanmış, Resulullah'ın ihlas, tevazu ve hizmet misalini takip eden sahabe ruhlu bir aziz olmuştu.<sup>127</sup> Büyük-küçük, şehirli-köylü, bitki-hayvan ayrımı yapmadan, hiç kimseye ve hiçbir şeye zarar vermeye, hepsine faydalı olmaya çalışır; fakir ve zayıf kimseleri himaye ederdi.<sup>128</sup> İnsanları üzecek ve sıkıntıya yol açacak sözler söylemezdi.<sup>129</sup> Yolda ister emir ister fakir, kime rastlasa selam verip hatır sorar, iltifat eder, onlar da cezbe ve mahfiyetinden etkilenerek önünde eğilirdi.<sup>130</sup>

İbadet hususunda çok titizdi. Buluş çağından ömrünün sonuna kadar sahib-i tertib<sup>131</sup> olarak yaşadı<sup>132</sup> ve bütün namazlarını cemaatle kıldı.<sup>133</sup> Orucunu hiç terk etmedi.<sup>134</sup> Vaaz ve nasihatlerine ömür boyu devam etti.<sup>135</sup> Vaaza çıkmadan önce temiz elbiseler giyer, güzel kokular sürünür, gözlerine sürme çekerdi.<sup>136</sup> Vaaz ederken gözlerini kapatır, vecde gelip kendinden geçer, söylediği yakıcı sözlerle yürekleri delerdi. Yalnız başına yollara çıkıp günlerce dolaşarak civar vilayetlerdeki halkı irşada çalışırdı. Her fırsatta vukuf, meskenet, tevazu ve tatlılıkla İslam'ı anlatırdı.<sup>137</sup> İnsanlara faydalı olmak ve helal rızık kazanmak niyetiyle başlanan bir işte her adıma sevap verileceğini söylerdi.<sup>138</sup>

Çocukları çok sever, onlara şefkat gösterirdi. Bir yere gideceği vakit heybesinin iki gözünü üzüm ve bademle doldurur, beyaz merkebine biner, yol üzerinde ve mektep önlerinde rastladığı çocuklara heybesindekileri taksim ederdi. "Siz masumlarsınız, duanız makbuldür; bu yüzü kara, sakalı ak, koca asi için dua edin ki kıyamette yüzü ak ola" diye ağlayarak çocuklara "amin" dedirtir, "Bu asi kulun duası sizin aminlerinizin hürmetine kabul olur da yargılanıp affedilenlerden oluruz" derdi.<sup>139</sup> Çocuklar memnun olsun diye onları mektepten azat ettirirdi.<sup>140</sup>

İnsanlara olduğu kadar hayvanlara da merhametliydi. "Komşumuz fareler incinmesin" diyerek, evinde kedi beslemezdi.<sup>141</sup> Hayvanlara kötü muamele edenlere, "Hayvanlarınızı aç, susuz bırakmayın; taşıyabilecekleri kadar yük yükleyin" hadisini hatırlatırdı.<sup>142</sup> Bir çiftçi, nasihatlerine cevaben serkeşlik etmiş ve "Behey sufi, sen var git, pilavını ye, bize karışma!" demişti; böyle hâllerde sabrederdi.<sup>143</sup> Bitkilere karşı da merhametliydi; onları çiğnememeye dikkat ederdi.<sup>144</sup>



Merkez Efendi

Şeyhi Sümbül Efendi, “Cüneyd-i Bağdadî’yi ve Bayezid-i Bestamî’yi görmedim’ diyenler bizim Merkez Efendi’yi görsünler” diyerek müridinin şahsiyetinin yüceliğine dikkat çekmiştir.<sup>145</sup>

Mecdî Mehmed Efendi, Merkez Efendi’yi şu mısralarla anlatmıştır:

*Râ’î-i şer’î benî hâmî-i dîn-i Resûl  
Fâris-i meydân-ı şer’î hâdî-i ehl-i yakîn  
Kâşif-i sırr-ı ezeli vâkıf-i hâlidî  
Hâfız-ı esrâr-ı dîn sâlik-i râh-i mübîn<sup>146</sup>*

Hulvî, Merkez Efendi için şu dördlüğü yazmıştır:

*Merkez-i dâire-i kutb-i ricâl-i Hakk idi  
Nokta-i Besmele’nin nüktesinde elyâk idi  
Ferd idi terk-i müsennât idüben âlemde  
Hiç bir kâre mukayyed değil ol mutlak idi<sup>147</sup>*

Osmânzâde Hüseyin Vassâf, Merkez Efendi’yi şu manzumeyle anlatmıştır:

*Enîs-i zümre-i ahyâr Cenâb-ı şeyh Merkez’dir  
Velâyet mülküne ser-dâr Cenâb-ı şeyh Merkez’dir  
Lisân-ı feyzi olmuş hikmet-i aşkdan dürer-efşân  
Misâl-i bülbül-i gül-zâr Cenâb-ı şeyh Merkez’dir  
Cihâna velvele-endâz idi irşâd u tefsîrde  
Mükemmel menba’-ı esrâr Cenâb-ı şeyh Merkez’dir  
Vücûd-ı ekremi tebçile şâyân zât-ı âlîdir  
Mufahham pîr-i hayr-âsâr Cenâb-ı şeyh Merkez’dir  
Muallâ türbesinden münteşirdir bû-yı sünbül-zâr  
Mübârek kabri pür-envâr Cenâb-ı şeyh Merkez’dir  
Garibi kem-teri Vassâf’ının cânı gözü nûru  
Veliyy-i mes’adet-girdâr Cenâb-ı şeyh Merkez’dir<sup>148</sup>*

<sup>145</sup> Eren, age., 160; Tayşi, age., 76

<sup>146</sup> Mecdî, age., 523

<sup>147</sup> Hulvî, age., 461

<sup>148</sup> Vassâf, age. 400

<sup>149</sup> Meşhur kişilerin, özellikle din büyüklerinin hayatlarını ve olağanüstü hallerini anlatan hikayelere “menkabe”, menkabelerin biraraya getirildiği eserlere “menakbname” denir. “Menkabe” kelimesi galat olarak “menkbe” şeklinde söylenmekte ve yazılmaktadır. Ruhunu geleneksel yapıdan alan ve halk muhayyilesinin ürünü olan menkibeler, edebiyatımız ve tasavvuf kültürümüz açısından önemli kaynaklardır. Menkabeler, ‘olağanüstünün zenginliğini taşıdığı gibi, kişiler ve dönemleriyle ilgili gerçekleri de anlatır; bu açıdan bakıldığında günümüz tarihi romanlarına benzer. Birçok kaynakta tesadüf edilmeyen bilgileri menakbname, silsilename, mektubat gibi eserlerde bulmak mümkündür. (Sadettin Eğri, Tasavvuf kültürünün kaynaklarından menkabeler ve Bursalı Mehmed Şuhûdî, 268-269)

## MENKİBELERİ

Merkez Efendi hakkında nakledilen menkibelerin<sup>149</sup> en bilinenleri şunlardır:

Sümbül Efendi bir gün müridlerine, “Hak rahmetinin tecellisi, toprak ananın bağrından renk renk, çeşit çeşit çiçekler fışkırıyor; birer demet çiçek toplayıp getirseniz gözümüz gönlümüz açılacak” der. Müridler, şeyhleri için bir şey yapacak olmanın sevinç ve heyecanıyla kırlara dağılıp çiçeklerin en güzellerini aramaya başlarlar. Bir süre sonra ellerinde demet demet çiçeklerle dergaha dönüp sevinçle şeyhlerine takdim ederler. Yalnız Merkez Efendi’nin elinde bir tane kurumuş çiçek vardır ve diğer müridlerin aksine düşüncelidir. Sıra kendisine geldiğinde mahcup bir hâlde şeyhinin yanına varıp “Üstadım, hangi çiçeğe uzandıysam onu Allah’ı zikrederken buldum ve koparmaya kıyamadım, bu yüzden huzurunuzda bu cansız çiçekle geldim, kusurumu affediniz” der. Sümbül Efendi’nin beklediği de budur. Merkez Efendi’ye derin derin bakar ve “Hamd olsun yüce Allah’a ki, senin

iç gözlerine ilahi hikmet sürmesini çekmiş” diyerek memnuniyetini dile getirir.<sup>150</sup>

Merkez Efendi, Sümbül Efendi'nin kızı Rahime Hatun'a gönül verir ve şeyhinin huzuruna çıkararak kızıyla evlenmek istediğini bildirir. Sümbül Efendi, “Kırk çuval<sup>151</sup> altın getirirsen kızımı sana veririm” der. Merkez Efendi'nin kırk çuval altını yoktur fakat şeyhinin isteğini kabul eder. Eline kazma kürek alıp çilehanesinin önündeki bahçeyi kazar, çıkan toprakları kırk çuvala doldurur, çuvaları hayvanlara yükleyip Kocamustafapaşa Dergâhı'nın yolunu tutar. Dergâhtan içeri girdiğinde herkesin gözü onun üzerindedir. Merkez Efendi çuvaları boşaltmaya başladığında toprak yerine çil çil altınlar dökülür. Dergâhtakiler gördükleri manzara karşısında şaşırıp kalırlar. Şaşırmayan tek kişi Sümbül Efendi'dir; altınlara dönüp bakmaz bile ve “Maksadımız altın sahibi olmak değil, dergâhtaki herkesin Allah katındaki derecenin yüksekliğini anlamasını sağlamaktır, imtihanı geçtin” buyurur. Böylece, kızı Rahime Hatun'u, talebesi Merkez Efendi'yle evlendirir.<sup>152</sup>

Rahime Hatun Merkez Efendi'yle evlenip baba evinden ayrılır. Sümbül Efendi bir gün kızını ziyarete gider. Vardıığında Rahime Hatun'u ocak başında, elini tencerenin altına tutmuş, parmaklarından çıkan alevlerle yemek pişirirken görür ve “Rahimecik ne yapıyorsun?” diye sorar. Rahime Hatun, “Dervişlere çorba pişiriyordum babacığım” diye cevap verir. Sümbül Efendi, kızının da Merkez Efendi gibi yüce bir varlık hâline geldiğini anlar ve çok memnun olur.<sup>153</sup>

Merkez Efendi, Balıkesir'de<sup>154</sup> bir cuma günü minbere çıkıp gözlerini kapatarak vaaz vermeye başlar. Halvetiyye Tarikatı'nı beğenmeyip inkâr eden yöre halkı, kara sarıklı Merkez Efendi'nin Halvetî olduğunu anlayınca kendisine itibar etmez. Cemaat birer ikişer camiye terk edip bağ ve bahçenin yolunu tutar.<sup>155</sup> Camide yalnız kayyum kalır ve şeyhin yanına giderek, “Şeyh efendi, ben de bağa gidiyorum; işte caminin anahtarı, giderken kapıyı kilitlersiniz” der. Merkez Efendi gözlerini açıp camiye boş görünce, “Sizler ihmal etseniz de melaike ve gayb ehli can kulağıyla bizi dinlemektedir” der ve gözlerini kapatıp vaazına kaldığı yerden devam eder. Akabinde gaybdan çeşitli sesler gelmeye başlar. Kayyum şaşırıp kalır ve hemen halka haber salar. Hadiseyi duyan halk camiye dönüp Merkez Efendi'den özür dileyerek kendisine intisap eder.<sup>156</sup>

*Nazar-ı ârif-i bi'llâh erişince cânâ*

*Baş eğer mi bu cihân içre olan Sultânâ<sup>157</sup>*

Merkez Efendi yatsı namazından sonra hanımıyla otururken birdenbire bir zat gelir, aralarında bazı konuşmalar olur ve birlikte çıkarlar. Biraz sonra Merkez Efendi elbisesi ıslanmış hâlde eve gelir. Hanımı hayretle, “Yağmur yağmadı, neden ıslandınız, bu ne acayip hâldir?” diye sorar. Merkez Efendi, “Acayip değil” der. Sırtını silip elbisesini kurutan hanımı bu suyun deniz suyu olduğunu anlar ve “Efendi, lütfedip söyleyin, nereye gittiniz?” diye sorar. Merkez Efendi, kimseye söylememesi için yemin verdirdikten sonra, “Gelen Hızır aleyhisselam idi, adalardan birinde bir hizmet emreylediler, onu yerine getirdik” der. Hanımı, “Nereye gittiniz?” diye sorar fakat cevap alamaz. Merkez Efendi'nin vefatından kırk gün sonra bir zat gelip şeyh için nezir ve sadakalar getirdiğini söyler; ve-

<sup>150</sup> Araz, *age*, 58; Bursalı, *age*, 347-348; Eren, *age*, 110-111

<sup>151</sup> “Kırk deve yükü” (Araz, *age*, 60) ve “bir deve yükü (iki çuval)” (Eren, *age*, 114) olarak da geçmektedir.

<sup>152</sup> Okan, *age*, 40-42; Araz, *a.g.e.*, 60; Bursalı, *age*, 348-349; Eren, *age*, 114

<sup>153</sup> Bursalı, *age*, 349-350; Eren, *age*, 115

Büyük, bakar bir tencereyi kucağına yerleştirip içinde helva karıştırmaya başladığı ve vücudunun hararetiyle helvayı pişirdiği de geçmektedir. (Okan, *age*, 42-43)

<sup>154</sup> “Batı Anadolu'daki Ayasluğ kasabası” (Hulvî, *age*, 465), “Sultan Selim Camii” (Vassâf, *age*, 398) ve “Ayasofya Camii” (Büyükaksoy, *age*, 356) olarak da geçmektedir.

<sup>155</sup> Halkın camiye terketmesinin sebebi, “Bursa'daki Emir Sultan'ın muhibbi olmaları” (Yazıcı, *age*, 112; Araz, *age*, 60-61), “Merkez Efendi'nin konuşmasının uzaması” (Demirci, *age*, 12) ve “Merkez Efendi'yi tanınamaları” (Eren, *age*, 130) olarak da geçmektedir.

<sup>156</sup> Yusuf Sinaneddin, *age*, 27a; Hulvî, *age*, 465; Vassâf, *age*, 398

<sup>157</sup> Hulvî, *age*, 465

fatım öğrenince çok üzülür; hanımına, “Yemen’de ticaret yaparken gemilerimiz fırtınaya tutuldu; şeyh hazretleri gelip bizi bu afetten kurtardı” der.<sup>158</sup>

*Hulvî gam çekmez idik devr-i felekde bir kez,  
Hoş nazar etse sana Kutb-i cihân şeyh Merkez*<sup>159</sup>

Merkez Efendi bir gün Fatih Camii’nden zaviyesine dönerken karşısına bir Hintli dikilip selam verir. Merkez Efendi, “Hoşgeldin, yürü zaviyemize gidelim, inşallah iş kolaydır” der. Birlikte yola koyulurlar ve şeyh önde, Hintli ardında zaviyeye girerler. Bu sırada müridlerden biri, “Efendi’nin sana nazarı var; hemen er gibi ol ki, bir iki erbainle muradına erişebilesin” der. Merkez Efendi bu sözü işitip Hintliyi yanına çağırır ve “Kâmil mürşid, istidadlı olanı değil, kim olursa olsun, her talibi bir nefeste kâmil eyleyen kişidir” dedikten sonra kulağına bazı sözler söyler, dua ederek onu kemale erdirir, hilafet verir ve Hindistan’da irşadla vazifelendirir. Bu zat, sayısız halifeler yetiştirerek Halvetiyye tarikatının Hindistan’da yayılmasını sağlar.<sup>160</sup>

Merkez Efendi bir gece dışarıdaki zaviyesinde halvete girer. Hanımı onu yanında göremeyince, cariyelerinden birinin yanına gittiğini zannedip arkasından gider. Merkez Efendi’yi zaviyenin avlusunda, başında bir külahla, Mevlevîler gibi sema ederken görür. Şeyh, “Allah bilir ama bir zaman sonra, zaviyemize yakın bir yere Mevlevîhane bina olunacaktır” der.<sup>161</sup>

Merkez Efendi’nin şöhretini duyan Yavuz Sultan Selim kendisini saraya davet eder. Merkez Efendi saraya vardığında Sultan Selim’in namaz kıldığını görür ve “Selamün aleyküm” diye selam verir. Sultan, namazını bitirdikten sonra biraz öfkeli, “Namaz kılana selam verildiğini ilk defa senden duydum” der. Merkez Efendi, “Sultanım siz namaz kılmıyordunuz ki, ‘Şu karşı duvara bir pencere açtırsam mı açtırmam mı, açtırsam daha iyi olur’ diye düşünüyordunuz” der. Namazda gerçekten bunları düşünen Sultan Selim ses çıkarmaz, Merkez Efendi’ye hürmet ve ikramda bulunur, o günden sonra kendisini daha çok takdir eder.<sup>162</sup>

## MERKEZEFENDİ KÜLLİYESİ’NİN TARİHİ

Günlük hayatın beşerî, dinî, sosyal, kültürel ve ekonomik ihtiyaçlarını karşılamak amacıyla inşa edilen yapılar topluluğuna “külliye” denir. İçinde cami, zaviye, imaret, medrese, kütüphane, darüşşifa, han, hamam, çarşı, türbe gibi yapıları barındıran külliyeler İslam medeniyetiyle gelişmeye başlamış, Osmanlı döneminde son şeklini almıştır.<sup>163</sup>

Merkezefendi Külliyesi’nin temelleri, şifalı suyun bulunmasından sonra, Merkez Efendi ve müridlerinin bu bölgeye cami, tekke ve hamam inşa etmeleriyle atılmıştır.

Caminin üzerinde kitabe olmadığı için hangi yılda inşa edildiği belli değildir. Ayvansarâyî, banîsinin Merkez Efendi olduğunu kaydetmiş ve “Bu câmi’in havlısında zâviye ve hücerât binâ edüb anda terbiye-i fukarâyâ meşgûl iken şeyh Sümbül Efendi rihletinde, anın makâmına nakl olunub Kocamusta-

<sup>158</sup> Hulvî, *age.*, 466

<sup>159</sup> Hulvî, *age.*, 466

<sup>160</sup> Yusuf Sinaneddin, *age.*, 29b; Hulvî, *age.*, 466-467

<sup>161</sup> Hulvî, *age.*, 467

Sema ederken ayaklarının yerden kesildiği ve hanımının ağlayarak kendisinden özür dilediği de geçmektedir. (Büyükkaksoy, *age.*, 358-359)

<sup>162</sup> Eren, *age.*, 129; Küey, Merkez Efendi menkıbeleri, 6. Merkezefendi Geleneksel Tıp Festivali, 3-12 Haziran 2005

<sup>163</sup> Bayat, Manisa Hafsa Sultan Külliyesi ve Darüşşifası, *Türk Kültürü*, sa. 190, s. 596



Merkezefendi Camii

fapaşa hânkâhında ikâmetle irşâd-ı ibâdullahâ meşgûl olmuşdur” demiştir.<sup>164</sup> Merkez Efendi’nin caminin avlusunda zaviye ve hücreler yaptırdığını, burada dervişlerin terbiyesiyle meşgulken Sümbül Efendi’nin vefatı üzerine Kocamustafapaşa Dergâhı’na geçtiğini anlatan bu ifadeye göre caminin Sümbül Efendi’nin vefatından (936/1529) önce inşa edilmiş olması gerekir fakat bu mümkün değildir. Merkez Efendi’nin, Hafsa Sultan Külliyesi inşa edildikten sonra Manisa’ya gittiği ve şeyhinin vefatına kadar burada kaldığı bilinmektedir. Sunduk Dede’nin tekkesinde şeyhlik yaptığı dönemde böyle bir teşebbüste bulunduğu dair de kayıt yoktur. Ayvansarâyî’nin verdiği bilginin halk arasındaki bir rivayetten doğmuş olma ihtimali yüksektir.<sup>165</sup>

Merkez Efendi’nin 959/1552 tarihli vakfiyesinde yalnız hamam, bahçe ve dükânlardan bahsedilmesi caminin Merkez Efendi’nin vefatından sonra yaptırılmış olma ihtimalini akla getirmekteyse de, Şah Sultan’ın 977/1569 tarihli vakfiyesindeki “mahmiye-i Kostantiniyye ebvâbundan Yeni Kapu hâricinde, merkez-i dâire-i irşâd, merhûm Şeyh Merkez Efendi mezâr-ı rahmet-medârları civârında, binâ buyurdıkları câmi-i şerîfin...” ifadesi<sup>166</sup> ve *Lemezât, Hadîkatü’l-Cevâmi* gibi eserlerin beyanıyla, caminin Merkez Efendi tarafından yaptırıldığı fakat nedense vakfiyesinde bahsedilmediği neticesine varılmaktadır.<sup>167</sup>

Merkezefendi Külliyesi’nin tarihi, gelişimi ve külliye yapılarının özellikleri M. Baha Tanman tarafından incelenmiştir.<sup>168</sup>

<sup>164</sup> Ayvansarâyî, *Hadîkatü’l-Cevâmi*, 307-308

<sup>165</sup> Yazıcı, *age.*, 109

<sup>166</sup> Esin, *age.*, 82

<sup>167</sup> Velikâhyaoğlu, *age.*, 184-185

<sup>168</sup> Tanman, *age.*, 104-113

Mütevazı bir zaviye niteliğindeki ilk tekkeyi Merkez Efendi ile mensupları kendi imkânları ve bizzat elleriyle inşa etmişlerdir. Daha sonraları, Şah Sultan tekkeyi vakıflarla donatmış, yapılarını genişletmiş, Mimar Sinan eliyle cami-tevhidhaneyi yeniden inşa ettirmiştir. Merkez Efendi'nin vefatını müteakip kabrinin üzerine, muhtemelen Şah Sultan tarafından bir türbe inşa ettirilmiştir. Böylece, başlangıçtaki mimarî planı tam olarak bilinmeyen, ancak sınırlı olduğu tahmin edilebilen Merkezefendi Tekkesi'nin, cami-tevhidhane, çilehane, derviş hücreleri, selamlık, harem, mutfak, taamhane, türbe, hazire ve hamamdan oluşan tam teşekküllü bir tarikat tesisi hâline geldiği söylenebilir. Bugün bu tarikat tesisi, Zeytinburnu sınırları içinde, Osmanlı dönemindeki ismi "Mevlevîhane yenikapısı" olan Mevlânâkapı'nın dışında, kendi ismini taşıyan mahalle ve cadde üzerinde yer almaktadır.



Merkezefendi Tekkesi, bir asitane<sup>169</sup> veya pir makamı<sup>170</sup> olmamasına rağmen, Merkez Efendi'ye hayattayken gösterilen sevgi ve saygının vefatından sonra da devam etmesi ve türbesinin en itibarlı ziyaretgâhlardan biri olması neticesinde, kuruluşunu izleyen yüzyıllar boyunca İstanbul'un en önemli tasavvuf merkezleri arasında yer almış, Sümbülîliğin asitanesi ve pir makamı olan Kocamustafapaşa Dergâhı'ndan sonra en önemli ikinci merkez olmuştur. Ayın günü perşembe olan tekkenin geçen yüzyılda bile oldukça kalabalık bir nüfusu barındırdığı anlaşılmakta, Dahiliye Nezareti'nin 1301/1885 tarihli istatistik cetvelinden burada 11 erkek ile 9 kadının yaşadığı tespit edilmektedir. Bu durumundan dolayı, tekkenin binaları çeşitli tarihlerde tamir edilmiş, bazı binalar tekrar inşa edilmiş, yeni binalar ilave edilmiş, tekkenin gelirleri ek vakıflarla genişletilmiş; tekke çevresinde, sur içindeki Kocamustafapaşa Külliyesi ve Üsküdar'daki Aziz Mahmud Hüdayi Külliyesi gibi bir tür tarikat külliyesi oluşmuştur.

Külliyenin zaman içinde geçirdiği bütün aşamalar tespit edilemese de şu önemli hadiseler kaydedilebilir: Tekkenin mensuplarından veya muhiplerinden

olduğu anlaşılan defterdar Abdülbaki Paşa (v. 1033/1624), 1027/1618'de mimar Sedefkâr Mehmed Ağa'ya bir darülkurra inşa ettirmiş; 1227/1812'de cümle kapısının yanına ufak bir çeşme koyulmuş; 1229/1813'te Merkez Efendi'nin türbesi tamir edilmiştir. II. Mahmud (1223-1255/1808-1839) 1252/1836'da tekkeyi yenilemiş, bu arada cami-tevhidhane, Merkez Efendi'nin türbesi, cümle kapısı ve bunun yanındaki diğer türbe tekrar inşa edilmiş, muhtemelen diğer bölümler de elden geçirilmiştir. Merkez Efendi'nin türbesinin bu tarihte genişletildiği, ahşap harem dairesinin 19. yüzyılın ikinci yarısında tekrar yapıldığı belli

**169** Âsitane: bir tarikatın veya tarikat kolunun merkezi

**170** Pir makamı: tarikat veya tarikat kolunun kurucusu olan pir türbesini barındıran tekke

olmaktadır. Muhtemelen haremle birlikte selamlık, derviş hücreleri, mutfak, ta-amhane ve diğer bölümler de yenilenmiştir. Avludaki kuyu bileziği ile şadırvan da bu dönemin ürünleridir. Külliye'nin arsası, kuzey-güney doğrultusunda uzanan Merkezefendi caddesiyle ikiye ayrılmıştır. Bu caddenin devamı niteliğindeki meydancığın doğusunda tekkenin cümle kapısı, kapının sağında küçük bir çeş-me, solunda küçük türbe; batısında cümle kapısının karşısında harem dairesi; kuzeyinde darülkurra; güneyinde cadde üzerinde hamam bulunmaktadır. Cüm-le kapısından girildiğinde, birbirinden bağımsız olarak, sağda cami-tevhidha-ne, karşıda Merkez Efendi'nin türbesi, türbenin arkasındaki avluda ise çilehane, kuyu ve şadırvan yer alır.

### CÜMLE KAPISI

Kesme küfeki taşıyla örülen cümle kapısının dışı mermerle kaplanmıştır; kilit taşı çıkıntılıdır, yuvarlak kemeri yanlardan pilastırlarla kuşatılmıştır. Kemerin üzerinde, ekseninde, beyzî bir çelenk içinde II. Mahmud'un hattat Ha-şim Efendi imzalı tuğrası; yanlarda simetrik olarak yer alan dikdörtgen levhalar üzerinde ise tekkenin II. Mahmud tarafından yenilediği tarihi veren, manzum metni Ahmed Sadık Ziver Paşa'ya (v. 1278/1862), talik hattı Yesarizade Mustafa İzzet Efendi'ye (v. 1265/1849) ait şu kitabe bulunmaktadır:



*Merkez-i pergâr-ı şevket kutb-i vakt-i saltanat  
Mihver-i çerh-i velâyet Hazret-i Mahmûd han  
Bu şehinşah-i kerâmet-menkibet tecdid edip  
Koymadı müllkinden aslâ köhne kalmış bir mekân  
Edicek ihyâ Cenâb-ı Merkezin dergâhını  
Beyt-i ma'mur-i sürûr oldu kulûb-i sâlikân  
Sâyesinde ol şehin tecdid olundukça binâ  
Şevket û ömrün füzûn etsin Cenâb-ı Muste'ân  
Geldi bir pîr-i suhan Ziver dedi târihini  
Yapdı zibâ hankâh Merkezi kutb-i cihan*

1252/1836

### CAMİ-TEVHİDHANE

Dikdörtgen bir alanı (17x16 m.) işgal eden cami-tevhidhane, kâgir duvarlı ve kırma çatılı mescid tasarımı sergiler. Moloz taş ve tuğlayla örülmüş ve sıvanmış duvarları kesme küfeki taşından pilastırlarla takviye edilmiş, kapı ve pencereleri de aynı türden sövelerle çerçevelenmiştir. Yapı, ikisi de dikdörtgen planlı, kapalı bir son cemaat yeri ile harim bölümünden oluşur. Önünde bir sekinin uzandığı kuzey cephesinin ortasında esas giriş, yanlarda da girişe göre simetrik konumda birer pencere ve birer kapı yer alır. Sağdaki kapı fevkanî müezzin mahfiline, soldaki ise aynı konumdaki kadınlar mahfili ile hünkâr mahfiline geçit verir. Yapının bütün kapı ve pencereleri tuğladan yuvarlak kemerlerle geçilmiş; cephelerde, dikdörtgen açıklıklı kesme küfekiden sövelerle çerçevelenmiştir.

Son cemaat yerinin duvarları sağırdır. Fevkanî mahfillere ulaştırılan merdivenlerin yanı sıra, bu mekânın batısında, zamanında muhtemelen meydan odası olarak kullanılmış, hâlen imam odası olan, ahşap perde duvarıyla oluşturulmuş küçük bir birim dikkati çeker. Son cemaat yeri ile harimi ayıran duvar, kare kesitli, dor başlıklı dört tane ahşap dikmenin arasına bağdadî sıvalı duvar parçaları örülerek oluşturulmuştur. Bu duvardaki kapı ve pencereler de kuzey cephesindekilerin konumuna sahiptir. Harimdeki asıl ayin alanı, yanlardan, zeminleri yüksek mahfillerle kuşatılmış, devrana katılmayan erkek seyircilere mahsus bu mahfiller basit ahşap korkuluklarla sınırlandırılmıştır. Batı ve doğu duvarlarında ikişer pencere; doğu duvarında, sonradan iptal edilip dolaba dönüştürülen bir kapı bulunur. Söz konusu kapının, cami-tevhidhanenin doğu yönündeki hünkâr köşkü ile harimdeki hünkâr mahfili arasında bağlantı sağlamak amacıyla düşünüldüğü anlaşılmaktadır. Güney duvarının ekseninde, yarım daire planlı ve yuvarlak kemerli mihrap ile yanlarında birer pencere yer alır.

Son cemaat yerinin üstünü işgal eden mahfil katının harime bakan güney sınırına on iki tane ahşap dikme sıralanmış; mahfilin doğu ve batı uçları birer çıkmayla donatılmıştır. Elde edilen “U” planlı asma kat kendi içinde ahşap perde duvarlarıyla üç mahfile ayrılmış, doğudaki hünkâr mahfili, batıdaki müezzin mahfili, ortadaki kadınlar mahfili olarak değerlendirilmiştir. Hünkâr mahfilinin harime bakan açıklıkları barok üslupta, oymalı ve yaldızlı ahşap şebekelerle kapatılmış, bunların üzerine istiridye kabuğu ve kıvrımlı yapraklardan oluşan birer alınlık oturtulmuş; kadınlar mahfilinde sık dokulu ahşap kafesler kullanılmıştır.

Cami-tevhidhanenin batı duvarında, son cemaat yeri ile harimin sınırında yükselen minarenin, dışa taşkın, kare tabanlı kaidesi bir sıra kesme küfeki taşı ve iki sıra tuğlayla almaşık düzende örülmüştür. Yapının inşa edildiği dönemden günümüze intikal eden yegâne ögesinin bu kaide olduğu, minarenin geri kalan kısmının II. Mahmud döneminde yenilendiği belli olmaktadır. Nitekim, geç dönem mimarisinin birçok örneğinde olduğu gibi burada da, silindir gövde, pabuç kısmı olmaksızın doğrudan kitabeye oturur. Tuğlayla örülen gövde altta kesme küfekiden bir bilezikle kavranmış; altı silmelerle dolgulanan şerefe, kesme taştan bezemesiz korkuluklarla kuşatılmış; minare, koni şeklinde, kurşun kaplı bir ahşap külahla taçlandırılmıştır. Basık kemerli minare kapısı müezzin mahfiline açılır.

Cami-tevhidhanede, hünkâr mahfili şebekelerinin haricindeki kayda değer beze-me mihrabın içindeki perde motifleridir. Yapının yalınlığıyla uyum sağlayan ah-şap minber basit bir tasarım sergiler. Harimin duvarlarında, 19. yüzyılın meşhur hattatlarına ait, çoğu siyah zemin üzerine yaldızla yazılmış (zerendud) levhalar dikkati çeker.<sup>171</sup>

Yapı, tekkeler kapatıldıktan sonra (1925) yalnız cami olarak kullanılmış, 1965'te bir tamir geçirerek sağlam durumda günümüze ulaşmıştır.

Merkezefendi Camii  
Şadırvanı



### ÇİLEHANE, HAVUZ, KUYU, ŞADIRVAN

Merkez Efendi'nin bizzat kullandığı çilehane, büyük ihtimalle Bizans dönemine ait bir ayazmanın içine yerleştirilmiş, böylece –birçok tarikat tesisinde olduğu gibi– Osmanlı öncesine ait bir kutsallık merkezi İslamî kisveye büründürülmüş-tür. Zemini avludan 7 metre kadar aşağıda kalan ayazma suyunun toplandığı havuz, moloz taşla örülü istinat duvarlarıyla kuşatılmış, duvarların üzerine demir parmaklıklar konmuş, havuzun güneyine çilehane yerleştirilmiştir. Ahşap olduğu bilinen çilehane, son tamirlerde demir putrelli volta döşemelerle donatılmıştır. Çilehaneye dar bir merdivenle inilmekte, merdivenin çilehane kotuna ulaştığı noktada başlayan 0,50 metre enindeki dehliz yatay olarak doğu yönünde ilerleyerek avludaki kuyuya ulaşmaktadır. Bu geçidin, ayazma havuzunda bi-riken suyun fazlasını kuyuya aktarmak amacıyla tasarlandığı anlaşılmaktadır.<sup>172</sup>

<sup>171</sup> Hattat Sami Efendi'nin (1838-1912) celif sülüs, öğrencisi Hulusi Yazgan'ın (-1940) celif ta'lik zerendud levhaları bunlar arasındadır. (Süleyman Berk, Merkezefendi Külliyesi'nde hat sanatı, 5. Merkezefendi Geleneksel Tıp Festivali, 14-22 Mayıs 2004) (n.n.)

<sup>172</sup> “Şeyh Merkez Efendi'nin türbesi yanında bir âlî ayazma vardır, nerdbânla nüzül olunur. Zîr-i zeminde mumâ-ileyhin mağara şeklinde olan halvethânesi dahi hâla mevcûd ve ziyâretgâh-ı ehl-i kulübdür.” (Ayvansarâyî, age., 308) (n.n.)



**173** Bu bölümde, Merkez Efendi'nin hanımı Hatice Hatun'un, damadı ve halifesi şeyh Seyyid Muslihiddin Efendi'nin ve torunlarının; Merkez Efendi'den sonra posta oturan bazı şeyhlerin ve bunların aile fertlerinin sandukaları bulunmaktadır. Tekkenin son şeyhi Nurullah (Kılıç) Efendi'nin sandukası da buradadır. Nurullah (Kılıç) Efendi türbenin dışındaki mezarlıkta medfundur; bu sanduka teknedeki makamına işaret etmek için konmuştur.

Hatice Hatun'un nerede medfun olduğunun bilinmediği de geçmektedir. (Vassâf, age., 399)

**174** Hattat Vahdeti hattı ile yazılmış bu levha iki yıl kadar evvel kaldırılmış; yerine, üzerinde aynı beytin yazıldığı naht işi bir levha konmuştur. (n.n.)

**175** Muayede: bayramlaşma

## TÜRBE VE ÇEŞME

Merkez Efendi'ye ait olan, kare planlı (7,50 x 7,50 m.) türbe ilk inşa edildiği hâliyle günümüze gelememiş; muhtemelen, duvar hizaları korunarak II. Mahmud döneminde tekrar inşa edilmiştir. Ayrıca yine bu dönemde, 1252/1836 yılında, esas türbenin kuzeyine, dikdörtgen planlı bir bölüm eklenmiştir.<sup>173</sup> Bu arada, asıl türbenin kuzey duvarının kaldırıldığı ve bu açıklığın, yanlarda daire kesitli mermer sütunlara oturan basık sepet kulpu şeklinde bir kemerle geçildiği anlaşılmaktadır. İki kesimin de duvarları moloz taş ve tuğlayla örülmüş, cümle kapısının karşısına gelen batı cephesi baştan başa mermer kaplanmış, diğer cepheler sıvanmıştır. Esas türbenin üstü içeriden bağdadî sıva, dışarıdan kurşun kaplı kubbeyle; ek bölümün üstü ise kiremit kaplı kırma çatıyla örtülmüştür.

Batı cephesinde, kilit taşları ve yuvarlak kemerleri olan üç tane pencere sıralanmakta, pencerelerin alt hizasından geçen bir silme cephe boyunca devam etmektedir. Cephenin kısa ahşap saçağı en sağdaki (güneydeki) pencerenin hizasında ileriye doğru genişlemekte ve ziyaret saçağı niteliği kazanmaktadır. Tarihîlikler arasındaki yakınlığın güzel bir örneğini oluşturan bu gelenek saçağın ayrıntılarına yansımıştır. Saçağın ortasına Sümbüliliğin simgesi olan sümbül çiçekleriyle bezeli bir göbek konmuş, çevresine Merkez Efendi'ye ithafen bir beyit (*Bes tevessül sana bu türbe-i iksîr-i turâb / Bundandır sür yüzünü Merkez-i kutbü'l-aktâb*) yazılmış<sup>174</sup>, saçağın âlemi Mevlvî tacı şeklinde yapılmıştır. Tekkelerin faal olduğu dönemde, bu saçağın altında, Merkezefendi Tekkesi postnişini ve dervişleri ile yakındaki Yenikapı Mevlevihanesi'nin, bayram namazlarını burada eda etmeyi gelenek hâline getiren şeyhi ve dedegânı arasında bir muayede<sup>175</sup> merasimi icra edildiği bilinmektedir.\*

Batı cephesinin kuzeyinde yeralan, muhtemelen 1965 tamiratında konmuş olan mermer levhada, üstte sümbül kabartmaları, ortada Sümbülî tacı, altta Latin harfleriyle yazılmış olan ve Merkez Efendi'nin kimliğini açıklayan metin görülür.

Türbenin girişi ek bölümün kuzey duvarındadır. Türbenin içinde mimari bezeme olarak önemli birşey yoktur. Merkez Efendi'nin sandukasının bulunduğu bölümün duvarları, kubbe eteğine kadar, 19. yüzyılda Avrupa'dan ithal edilen çinilerle kaplıdır. Kubbenin içinde, çinilerle aynı döneme ait, benzerine Yıldız sarayı tiyatrosunda rastlanan, yıldızlı gökyüzü görünümünde yıldızlı bir bezeme vardır. Sandukaları kuşatan oymalı ahşap parmaklıklar içinde Merkez Efendi'ye ait olanı, 18. yüzyıl üslubunu yansıtan sedef ve bağa kaplamalarıyla diğerlerinden ayrılır.

\* “Yenikapı Mevlevihânesi müessisi Kemâl Ahmed dede zamânından beri câri olan bir âdet-i müstahseneye binâen, bayramlarda dedegân ve dervişân, müctemian ve önlerinde âyin-hânlar, nây ve kudümler bulunduğu hâlde, Mevlvî-hânedan çıkıp ve yolda âyin okuyarak Merkez Efendi Dergâh'ına gelirler ve orada bayram namâzını edâdan sonra Hz. Merkez Muslihüddin'in türbe-i şerfesi önünde bütün dedegân ve muhibbân-ı Mevlvî halka teşkil ettikleri hâlde Mevlvî şeyhi olan zât gül-bang çıktikten sonra, Hz. Merkez post-nişini efendi ile ba'de'l-musâfaha, yine hey'etce ve âyin okunarak ve nây ve kudüm çalınarak Mevlvî-hâne'ye avdet olunur. Devr-i Hamîdî'de bu âdet-i kadîminin men'ine kıyâm edilmiş ise de merhûm Celâleddîn Efendi hazretlerinin teşebbüs ve ısrârı üzerine ferâgat edilmiştir.” (Vassâf, age., 402)

Türbeyi, hattı Aziz Efendi'ye (v. 1934) ait olan, Ken'an Rifâî'nin (v. 1950) Merkez Efendi'yi anlatan şiiri süslemektedir.<sup>176</sup>

*Ken'an Rifâî'nin şiiri*

*Merhabâ ey Merkez-i devrân-ı cihân  
Merhabâ ey kutb-ı kevneyn-i mekân  
Zâhir ü bâtında nûrun olmada  
Âf-tâb-veş cümleye şu'le-feşân  
Kıymetin bilmekde âcizdir ukûl  
Ayn-ı nûr-ı Mustafâ'sın bî-gümân  
Doğsa şems garbdan didi Monlâ-yı Rûm  
Ayn-ı hurşîddir ki meşrıkdan doğan  
Zarf değışse hak hakikat pâydâr  
Ahvel olma aç gözün bir gör ıyân  
Dâire meydânda biz içindeyiz  
Nûru zâhir göreler Merkez-nihân  
Lutf ve ulviyetini ta'rifî muhâl  
Çünkü bu ta'riften acizdir lisan  
Âşık u hayrânınım şâhum senin  
Melceim sensin efendim nûr-ı cân  
Bendelikden itme âzâd bizleri  
Dâimâ kurbân sana Ken'ân-ı cinân*



Türbenin kuzeydoğu köşesindeki pahlı yüzeye yerleştirilmiş olan çeşme, yuvarlak kemerli bir ayna taşı ile beyzî bir kurnadan ibarettir. Ayna taşında, barok üslupta bezemeler arasında, sehpa üzerinde bir Sümbülî tacı kabartması göze çarpmaktadır.

Türbe günümüzde de bakımlıdır ve özellikle Kandil gecelerinde ve Ramazan ayında ziyaretçi kitlelerinin uğrağı olmaya devam etmektedir.

Cümle kapısında, cami-tevhidhanede ve türbelerde, Merkez Efendi'nin temsil ettiği değerlere ve yaşadığı çağın zevkine epeyce uzak düşen, II. Mahmud döneminin ampir üslubu egemendir. Özellikle cami-tevhidhanenin cephelerinde, pilastırlar ve bunların arasına yerleştirilen açıklıklarla oluşturulan düzen, bir dini yapıdan çok Tanzimat dönemi resmi yapılarını hatırlatır.

### KÜÇÜK TÜRBE VE KÜÇÜK ÇEŞME

Finikeli Şeyh Abdi Efendi ile oğlu Şeyh Mustafa Efendi'nin ahşap sandukalarını barındıran küçük türbe dikdörtgen planlı (4,50 x 3,50 m.), kâgir duvarlı ve kırma çatılıdır. Doğu cephesindeki girişi avluya açılmaktadır. Meydancığa bakan ve yanlardan pilastırlarla sınırlanmış olan batı cephesinde dikdörtgen bir ziyaret penceresi görülmektedir.

<sup>176</sup> Ken'an Rifâî, *İlâhiyyât-ı Ken'an*, 152



Cümle kapısının sağına bitişik olan minyatür çeşme, hazire duvarına gömülmüş bir ayna taşı ile ufak bir tekneden ibarettir. Bu çeşmenin yerinde, biraz daha aşağıda, tekkenin Mimar Sinan tarafından yenilediği döneme ait bir çeşme bulunduğu bilinmektedir. Bugünkü çeşmenin üzerinde yazılı olan beyit, yapıldığı tarihi vermektedir:

*Yazsa âşık nola vafında bir âlâ târih,  
Eyle nûş âb-i zülâl-i Haseneyn aşkına mâ  
1227/1812*

### **DARÜLKURRA**

Defterdar Abdülbaki Paşa (v. 1033/1624) tarafından mimar Sedefkâr Mehmed Ağa'ya inşa ettirilmiştir. Klasik Osmanlı üslubunu yansıtan kare planlı ve kubbeli yapının duvarları kesme küfeki taşıyla örülmüş, kuzey duvarının eksenindeki basık kemerli kapısı ile dikdörtgen pencereleri mermer sövelerle çevrelenmiştir. Pencerelerin üzerinde, sivri kemerli ve alçı revzenli tepe pencereleri vardır. Kubbeye geçişi sağlayan trompların etekleri mukarnaslarla donatılmıştır. Yapının net kubbe altı iç kullanım alanı 66, net avlu alanı 26, net mezarlık alanı 34 ve net hazire alanı 35 metrekaredir.



Abdülbaki Paşa Darülcemmes



Darülcemmes'in girişinde yer alan enine dikdörtgen planlı hazirede Abdülbaki Paşa ve Sultanahmed Camii kürsü şeyhi Mehmed Eşref Efendi'nin (v. 1296/1880) kabirleri bulunmaktadır.<sup>177</sup>

Girişin üzerindeki sülüs hatlı ayet levhasında, yapının 1027/1618<sup>178</sup> yılında inşa edildiği yazmaktadır.<sup>179</sup>

### HAREM

Eski İstanbulluların "konak yavrusu" dediği türde bir yapı olan harem dairesi, kâgir bir bodruma oturan ahşap iki esas kat ile bir çatı katından oluşur. Orta sofalı plan tipinin uygulandığı binanın cepheleri çıkmalarla hareketlendirilmiş, dikdörtgen pencereleri kafeslerle donatılmıştır.

**177** Abdülbaki Paşa, Merkez Efendi'ye duyduğu hayranlık sebebiyle yanına defnedilmek istemiş ve bu yapıyı inşa ettirmiştir. Yapı tamamlandıca, Merkez Efendi'nin türbesinden daha büyük ve gösterişli olduğunu görüp isteğinden vazgeçmiş, bunun üzerine girişe defnedilmiştir. Önceleri darülcemmes, daha sonra depo, 1970'li yıllarda "Abdülbaki Paşa Çocuk Kütüphanesi" olarak kullanılan yapı, günümüzde Nağmedar adıyla Zeytinburnu Belediyesine bağlı bir müzik-kültür merkezi olarak hizmet vermektedir.

**178** "1017/1608" olarak da geçmektedir. (Ayvansarayî, *age.*, 308)

**179** "Selamun aleykum tibtum fedhulühâ hâlidîn" [sene] 1027 ("Selam olsun size! Ne temizsiniz! Haydi ebedi kalmak üzere girin [cennete].") Zümer Suresi, 73. ayet)



1970'lere kadar, tekkenin son şeyhi Nurullah (Kılıç) Efendi (v. 1977) tarafından mesken olarak kullanılmıştır.

### HAMAM

Ufak boyutlarda tutulmuş tek bir hamamdır. Kubbelerle örtülü, dört halvetli bir sıcaklığa sahiptir. Osmanlı döneminde, İstanbul'daki Sümbülî şeyhlerinin 10 Muharrem sabahı Merkezefendi Hamamı'nda toplanmaları, tarikat adabına riayet ederek topluca yıkandıktan sonra tören giysilerini giyip tekkenin cami-tevhidhanesinde sabah namazını eda etmeleri, Kerbela şehitlerine mersiyeler okuyarak kafiye hâlinde Kocamustafapaşa Dergâhı'na yürümeleri, öğle namazından sonra başlayan büyük aşure cemiyetine katılmaları gelenek hâline gelmişti.<sup>180</sup>

### MUTFAK, TAAMHANE, DERVİŞ HÜCRELERİ, ŞEYH DAİRESİ, HÜNKAR KÖŞKÜ

Günümüze ulaşmayan bu kanadın tek katlı ahşap birimlerden oluştuğu; bazılarının basık kemerli olduğu, bazılarının dikdörtgen kapı ve pencerelerinin bulunduğu bilinmektedir. Hünkâr köşkü haricindeki diğer bölümler bitişik olarak sıralanmakta, şadırvan avlusunun kuzey ve doğu sınırları boyunca uzanan 'L' şeklinde bir yapı oluşturmaktaydı. 'L' nin batı ucunda mutfak, sonra sırayla, taamhane, dervişlerin ikamet ettiği hücreler, şeyhin önemli misafirlerini ağırladığı ve sohbet toplantıları düzenlendiği şeyh dairesi gelmekteydi. 'L' nin güney yönünde, bağımsız bir birim olan hünkâr köşkü yer almaktaydı. Hünkâr köşkü,

<sup>180</sup> Hamamda Merkez Efendi'ye ait özel bir hücre olduğu da geçmektedir. (Ayvansarayî, age., 308) (n.n.) Yapının bir dönem yoğurthane ve depo olarak kullanıldığı rivayet edilmektedir. Günümüzde yine hamam olarak işletilmektedir. (Eren, age., 145)

dikdörtgen planlı, avluya bakan cephesi üçgen bir alınlıkla donatılmış, önünde basamaklı bir sahanlık bulunan, küçük bir yapıydı. Üçgen alınlığın içinde “Sultan Mahmud güneşi” diye tabir edilen ışınsal bezeme bulunmaktaydı.

### HAT SANATI ÖRNEKLERİ

Merkezefendi Külliyesi'nin yanında, İstanbul'un en büyük mezarlıklarından biri olan Merkezefendi Mezarlığı teşekkül etmiştir. Külliye ve mezarlık, hat sanatının kıymetli örneklerini barındırmaktadır. Cami haziresinde hattat Sami Efendi'ye ait (1838-1912) –hattat Zihni Efendi için yazılmış ve üç parça hâlinde yerde duran– bir kitabe, Hattat Mustafa Halim Özyazıcı'ya ait (1898-1964) –biri hattat Suud el Mevlevî (1882-1948) için yazılmış– iki kitabe ve hattat Hamid Aytaç'a ait (1893-1982) bir kitabe bulunmaktadır. Merkezefendi Mezarlığı'nda, sülüs ve nesih yazının en büyük ustası Mehmed Şevki Efendi (1829-1887) ve hocası Mehmed Hulusi Efendi'nin (?- 1874) mezarları bulunmaktadır. Mehmed Şevki Efendi'nin kitabesi, oğlu hattat Said (1868-1921), Mehmed Hulusi Efendi'nin kitabesi, öğrencisi Şevki imzalıdır. Mezarlıkta, Şevki imzalı bir başka kitabe; Bakkal Arif (1836-1909) imzalı, biri yere devrilmiş durumda, iki tane celî sülüs kitabe; Hattat İsmail Hakkı Altunbezer (1873–1946) ve Halim imzalı kitabe; Burdurlu Kayışzade Hafız Osman Efendi'nin (?-1894) kitabesi ve Mehmet Şevket Eyyi'nin, validesi için yaptırdığı Hasan Çelebi (1937-) imzalı celî talik kitabe de bulunmaktadır.<sup>181</sup>

### İNANIŞLAR

Merkez Efendi'nin ruhanî tesiri altında şifa bulma ve murada erme ümidi yüzyıllardır süregelmiştir. Hastalar, çocuğu olmayanlar, evlenmemiş kızlar, işleri kötü gidenler, aile düzeni bozulanlar, öğrenciler, kısaca maddî-manevî sıkıntıda bulunanlar, başta türbe, kuyu, çilehane, dehliz, şadırvan, hamam olmak üzere, Merkez Efendi'yle ilgili birçok şeyden medet ummuşlardır.<sup>182</sup> Niyetleri gerçek-



<sup>181</sup> Berk, age.

<sup>182</sup> Sarı, age, 42

**183** Selçuk Aytar, *İstanbul Tıbbî Folkloru*, 63; Mevrure Değer, Merkezefendi Çilehanesi'nde bulunan kuyunun sağlık açısından önemi, *1. Merkez Efendi Sempozyumu Bildirileri Kitabı*, 63

Külliyede görüşülen bir hanımın, kuyuya bakıp bebek gördüğünü, daha sonra çocuk sahibi olduğunu anlattığı kaydedilmektedir. (Değer, *age.*, 63)

**184** Değer, İstanbul'da bazı cami ve türbelerde bulunan şifalı sular, *Türk Halk Hekimliği Sempozyumu Bildirileri Kitabı*, 102

**185** Evliyâ Çelebi, *age.*, c. 2, s. 75; Mehmet Halit Bayrı, *İstanbul Folkloru*, 167; Oya Karaköse, *Evliyâ ziyaretleri, Folklor Dergisi*, sa. 28, s. 16; Aytar, *age.*, 63; Değer, *age.*, 102; Değer, *Merkezefendi Çilehanesi'nde bulunan kuyunun sağlık açısından önemi*, 62

**186** Bayrı, *age.*, 167; Karaköse, *age.*, 16; Aytar, *age.*, 63; Değer, Merkezefendi Çilehanesi'nde bulunan kuyunun sağlık açısından önemi, 63

Kuyuya inerken geçilen dar yolun günahlıları sıkacağına inanıldığı, kuyuya varanların taş alıp döndüğü ve muratları gerçekleşince taşı tekrar kuyuya attıkları (Bayrı, *age.*, 167; Karaköse, *age.*, 16); dar yoldan geçmek isteyenlerin önüne elinde fener olan zenci bir kadının düştüğü (Bayrı, *age.*, 167) de geçmektedir.

**187** Aytar, *age.*, 63

**188** Sarı, *age.*, 43

**189** Esin, *age.*, 82

**190** Ayvansarâyî, *age.*, 308

Merkez Efendi'nin, bu hamamda, şifalı suyla hummalıları tedavi ettiğinin rivayet edildiği; ayazma-çilehane bağlantısında olduğu gibi burada da, kökleri muhtemelen Osmanlı öncesine dayanan şifalı su geleneğinin yaşatılmasının söz konusu olduğu kaydedilmektedir. (Tanman, *age.*, 112)

**191** Aytar, *age.*, 63

**192** Aytar, *age.*, 63

leştğinde Kuran-ı Kerim ve Mevlid okutmuş, kurban kesmiş, türbeye mendil, yemeni, şeker, tuz, kahve, helva gibi adaklar götürmüşlerdir. Bazen de sırf evliya ziyaretiyle sevap kazanmayı arzulamışlardır.

### Merkez Efendi'yle ilgili en yaygın inanışlar şunlardır:

Avludaki kuyu İstanbul'daki niyet kuyularından biridir. Üzerinin açık olduğu dönemde, muratlarının gerçekleşip gerçekleşmeyeceğini öğrenmek isteyenler, içeriye ışık sızmasına mâni olmak için üzerlerini örtüp kuyuya eğilir, dualar okuyarak dakikalarca kuyunun içine bakar ve suyun yüzeyinde murada dair herhangi bir ışık, şekil veya hayal belirmesini beklerlerdi. **183** Daha sonraları, bu âdeti unutturmak için kuyunun üzeri demir kapakla kapatılıp kilitlenmiştir. Ziyaretçiler bu sefer de kuyunun üzerine çıkıp bir Fatiha, üç İhlas okuduktan sonra huşu içinde, muratlarının gerçekleşeceğinin işareti olarak hafifçe sağa-sola dönmeyi beklemişlerdir. **184**

Avludaki çeşmenin suyu asırlar boyunca sıtma tedavisinde kullanılmıştır. Gün doğmadan, aç karna, üç defa içenlerin sıtımadan kurtulacaklarına ve sıtma yüzü görmeyeceklerine inanılır. **185\***

Rivayete göre, Merkez Efendi'nin Rahime Hatun'la evlenebilmek için kazdığı ve altına dönüşen toprakları çıkarttığı yer hâlâ durur. Bu bölüme taş merdivenlerle inilir, karşıdaki kapıdan dar bir yola geçilir ve kuyuya varılır. Yerden bir taş alınıp dönülür, hastalık iyileşene kadar saklanır, sonra tekrar kuyuya atılır. **186**

Kuyunun yakınındaki, etrafı parmaklıkla çevrili sahadan alınan toprak çıkın yapılır, evin yüksek bir yerinde hastalık iyileşene kadar saklanır, sonra suyla karıştırılıp hastaya içirilir. **187**

Haziredeki mezar taşlarına "Allah'ım filanca'yı sağlığına kavuştur" gibi dilekler yazılır. **188**

Yatalak hastaların gömlekleri türbe parmaklıklarından geçirilip tekrar hastaya giydirilir. **189**

Hasta ve sakatlar iyileşmek niyetiyle hamamda yıkanır. **190**

Türbenin arkasındaki çalılara asabi rahatsızlıklar, baş ağrıları için bez parçaları bağlanır. **191**

Çocuğu olmayan hanımlar türbenin arkasındaki çalılara bez veya iplik bağlar, küçük salıncaklar kurarlar. **192** Salıncakların, mezarlığı çevreleyen demirlere asıldığı da olur. **193** Bazı hanımlar kuyudan taş alıp adak adarlar; taşı yüksek bir yer-

\* Eskiden içilen ve Merkezefendi Hamamı'na da akıtılan sert kuyu suyuna ait şifa verici özelliğin, manevi yönünden kaynaklandığı düşünülmektedir. (Değer, *a.g.e.*, 63-64; Değer, *İstanbul'da bazı cami ve türbelerde bulunan şifalı sular*, 103)

Suyun Mayıs 1988 tarihli analizi		Potasyum	125 ppm	Magnezyum	38.5 ppm
Kalsiyum	250 ppm	Klorür	234.39 ppm	Sertlik derecesi	76.5
Karbonat	765.6 ppm	Sülfat	765.6 ppm	PH	6.91
Sodyum	70 ppm	Amonyum	0.11 mg/lit	İletkenlik	1,556 mS/cm

de, kibleye karşı saklar veya yastıklarının altına koyarlar; gebe kalınca tekrar kuyuya bırakıp adaklarını yerine getirirler.<sup>194</sup>

Yürüyemeyen çocuklar her arabî ayın ilk cuma günü Merkezefendi'ye götürülüp avludaki büyük ağacın etrafında üç defa dolaştırılır.<sup>195</sup>

Havuzun içine bakılır; ilk görülen balık kırmızı olursa muradın gerçekleşeceğini, siyah olursa gerçekleşmeyeceğine inanılır.<sup>196</sup>

Türbe etrafından küçük taşlar toplanıp bir yıl taşındıktan sonra alınan yere bırakılırsa muradın gerçekleşeceğini inanılır.<sup>197</sup>

Havuzun içine bozuk para atılıp dilek dilenir.<sup>198</sup>

Haziredeki mezarların demirlerine ip, kumaş vs. bağlanıp dilek dilenir.<sup>199</sup>

Genç kızlar ellerindeki dualı taşları kuyuya atarlar, kuyudan ses gelirse muratlarının gerçekleşeceğini, gelmezse gerçekleşmeyeceğine inanılır.<sup>200</sup>

Kismetlerinin açılmasını isteyen hanımlar şadırvanın musluklarını sırayla açarlar.<sup>201</sup>

Merkez Efendi çocukları çok sevdiği için, adakla dünyaya gelen, sünnet olacak, okula başlayacak, hasta, yaramaz çocuklar Merkezefendi'ye götürülür.<sup>202</sup>

Ev sahibi olmak isteyenler, mezar taşlarının kenarlarına taş ve sopalarla ev yaparlar.<sup>203</sup>

1955 senesinde yazılmış "İstanbul'un En Meşhur Adak Yeri: Merkezefendi" başlıklı yazıda, Merkezefendi'nin o dönemki hâli şöyle anlatılmıştır:

*Merkezefendi'yi ziyarete giderken Topkapı'dan ve Mevlânâkapı'dan şehrin dışına çıkan kadın-erkek, her yaşta ziyaretçi ile karşılaşsınız. İstanbullular akın akın buraya gelirler. Türbelerin etrafta, niyet kuyularının başı, caminin içi günün her saatinde kalabalıktır. Birçok adak yeri gibi burası da bir çeşit gezinti yeri hâline gelmiştir. Kapıda simitçiler ve çörekçiler tarafından karşılanır; duvar diplerine, mezar taşlarının yanlarına çömelmiş bir sürü kadın, erkek, çocuk dilenci görürsünüz.*

*Ziyaretçilerin çoğu hanımdır. Gittiğimizde elli dört kadın, sekiz erkek ve on beş çocuk sayıyoruz. Aralarında genç kızlar, çok şık giyinmiş ve mübalağalı şekilde makyaj yapmış olanlar da var. Hanımların bir kısmı mezar aralarına ve çayır-lara oturmuş, evvelden hazırlayıp getirdikleri yemekleri yiyor. Bazı grupların arasında, yüksek sesle ve dinlenemeyecek kadar berbat ahenkle ilahi okuyanlar var. Bu ilahici hanımlar her zaman avluda duruyor ve kendilerine ilahi okutulmasını bekliyor. Avludan karışık bir uğultu yükseliyor: ilahi ve dua sesleri, ağlamalar...*

*Merkezefendi ziyaretgâhında gördüğümüz şu manzara karşısında şaşırıp kalıyoruz:*

*Bir kadın yere çömelmiş, başını iyice eğmiş, üzerine mantolar atmış. Bu yığınun altından yalnız ayakları görünüyor. Etrafına bir sürü hanım toplanmış; sıra*

<sup>193</sup> Sarı, age., 43

<sup>194</sup> Bayrı, İstanbul'da doğum ve çocukla ilişkili âdetler ve inanmalar, *Halk Bilgisi Haberleri Dergisi*, sa 111, 50

<sup>195</sup> Aytar, age., 63

<sup>196</sup> Okan, age., 43

<sup>197</sup> Hikmet Tanyu, *Türklerde Taşlarla İlgili İnanışlar*, 129

<sup>198</sup> Değer, age., 62-63

<sup>199</sup> Sarı, age., 44

Külliyede görülen bir hanımın, Merkezefendi'yi ziyaret edip dilekte bulunduktan sonra çocuk sahibi olduğunu, kocasının iki ay içinde terzi dükkanı açtığını, kızının sekiz dersin ikmalini birden verdiğini, bu defa ev dilemeye geldiğini anlattığı; kocasının gömleğinden kopardığı ipi bir mezarın etrafındaki demire bağladığı kaydedilmektedir. (Sarı, age., 44)

<sup>200</sup> Tanyu, a.g.e., 130; Değer, İstanbul'da bazı cami ve türbelerde bulunan şifalı sular, 102

<sup>201</sup> İstanbul'un en meşhur adak yeri: Merkezefendi, *Resimli Hayat Mecmuası*, sa. 33, s. 37

<sup>202</sup> Karaköse, age., 16

<sup>203</sup> Sarı, age., 43

bekliyorlar. Avlunun beş yerinde aynı şekilde kümeleşmişler. Eğilen hanım o vaziyette fazla kalırsa sıra bekleyenler mırıldanmaya, söylenmeye başlıyor. Ne oluyor diye merakla bekledim. Mantoların altındaki bir türlü kalkmıyordu. Bekleyenler iyice sabırsızlanmıştı.

– Hadi hanım!

– Yeter artık!

– Bu iş zorla olmaz efendim.

– Öyle ya kardeş, mübarek görünecekse görünür. Senin niyetin olmayacaksa akşama kadar beklesen nafile.

Büsbütün sinirlenen bir hanım yerde yatanın üzerinden mantoları çekip atıverdi. Neye uğradığını şaşırان yerdeki, eğilmekten başı döndüğü için kalkar kalkmaz devrildi. Aralarında korkunç bir söz düellosu başladı. Hanım kalkınca yerde bir kuyu gördüm ve ‘Ne oluyor burada?’ diye sordum. Cehaletim hanımların pek zoruna gitti, beni ayıpladılar. Niyet kuyusuymuş. İçeri ışık sızmasın diye her tarafını sıkıca örtüp kuyuya eğiliyorsun. Karanlıkta bir ışık görürsen tuttuğun niyet olacak demektir. Bu ışık çoğuna görünmediği için ümitle bekleyip duruyorlar.

Kuyudan kalkanlardan biri ‘Hiç öyle şey olur muymuş? Bunlar hep uydurma!’ deyince hiddete gelen hanımların heyecan ve hücumundan zor kurtuldu.

Başka bir hanım, tuttuğu niyete fazla bel bağlamış olacak ki, nur göremeden kalkınca ağlamaya başladı. Kim bilir, belki de o güzel gözlerden dökülen aşkın gözyaşlarıydı.

Kuyunun başında konuştuğum hanımlardan biri, üç sene evvel kuyuya bakıp ‘Ya Rabbi, bir ev sahibi olacaksam Merkez Efendi’nin nurunu bana göster’ diye dilekte bulunduğunu, nur gördüğünü ve iki ay sonra ev sahibi olduğunu anlattı.

Dikkat ettim, kuyuya bakanların çoğunun niyeti ev sahibi olmaktı. Anlaşılan, zavallı İstanbullular başlarını sokacak bir ev sahibi olup olamayacaklarını niyet kuyusundan başka soracak kimse bulamıyorlar.<sup>204</sup>

A. Süheyl Ünver, 17 Şubat 1960 tarihinde, son tarikat mensuplarından neyzen Nurullah Kılıç’ı ziyarete gider ve çocukken Bayrampaşa Tekkesi’nde kekemeliğinin nasıl iyi edildiğini anlatır. Bunun üzerine Nurullah Bey de Merkezefendi’yle ilgili şu iki tedavi hadisesini nakledeir:<sup>205</sup>

*Biz Merkezefendi’deyken 25 yaşlarında terbiyeli bir Rum delikanlısı delirmiş. Anası babamdan rica etmiş; babam, bir perşembeye Merkezefendi gününde getirmesini söylemiş. Aksaray’da, Sinekli Bakkal’da Kadiri şeyhlerinden Yusuf Efendi otururdu. O da geldi. Apostol’u getirdiler. Şeyh Yusuf Efendi okudu, delikanlı elini öpüp gitti. Şeyh Yusuf Efendi, ‘Abdesthanede kendini asıyor, koşsunlar’ dedi. Hakikaten Apostol kendini asmakla meşguldü, mâni oldular. Bunun üzerine Şeyh Yusuf Efendi kâğıt kalem istedi, muska yazdı. ‘Bunu üzerine takın, periler ona dokunmaz’ dedi. Bu hadiseyi ben gördüm.*

<sup>204</sup> İstanbul’un en meşhur adak yeri: Merkezefendi, *Resimli Hayat Mecmuası*, sa. 33, s. 36-37

<sup>205</sup> Sarı, *age.*, 44-45

*Merkezefendi türbedarı Hakkı Dede himmetli bir zattı. Merkezefendi Tekkesi'nde sevilen bir insandı; ilahi meşk ederdik. Babasının çocuğu olmuyormuş; rüyasında Merkez Efendi, 'Bir çocuk olacak ismini Hakkı koy' demiş. Bir gün, 'Hakkı Dede çarpılmış, ağlıyor' dediler. Kendisi Merkezefendi'nin türbedarı, ondan tokat yediyse çaresi yok. Sinekli Bakkal'da, Şeyh Yusuf Efendi'nin evine geldik. Bizi görünce, 'Dün akşam yatsı namazını kılmış, oradan yüz numaraya gidip küçük abdestini etmişsin; oradaki periler sana hücum etmiş. Eğer deriş olmasaydın ve Halvetî evradını okumasaydın, o saatte seni boğarlardı; Hz. Merkez karşı gelmiş' dedi. Ağzı burnuna degecek şekilde çarpılmıştı. Nefes etti; ağzı filan yerine geliverdi. Bu hâli görünce, 'Efendi hazretleri bu duayı bana izin versene' dedim. 'Sonra Hz. Merkez ve Hz. Sümbül beni ne yapar? Benim haddim mi? Sen onlarınsın' dedi.*

A. Süheyl Ünver, Merkezefendi ziyareti hakkında şunları yazmıştır:

*Yedinci Tepede hâlâ çocuk terbiyesinde tesiri süren iki veli.*

*Sümbül Sinan. Çok yaşar. 936 Hicri senesinde vefat eder. Bulunduğu yer ziyaret makamı olur. Hâlâ tâzim edilir.*

*Merkez Efendi, Sümbül Sinan tarafından yetiştirilir ve yerine kaim olur. Hekimdir. Manisa Mesiri macununu yeniden ihya eder. Silivri Kapısı dışında 959 H. de ölünce Merkez Efendi ziyaret makamı olur.*

10.X.1984

*Merkez Efendimizde otobüs dolusu misafir Profesör ve Doktorumuz ve heyetimizle Hekim Merkez Muslihuddin camiine ve türbesine geldik. sofasında ziyaret ettik ve Manisa mesiri kuruculuğu üzerine izahat verdim.*

*Oradan geldiğimiz gibi vaktin daralmasından edindiğimiz intiba'larla döndük.*

A. Süheyl Ünver'in kızı Gülbün Mesara'nın kaleminden:

*23 Ağustos 1983 Salı sabahı babamla birlikte Cerrahpaşadan Tülay, Rengin ve Ayten Hanımları da alarak civarda ufak bir geziye çıktık. Babamın arzusu üzerine ilk durağımız Merkezefendi Türbesi oldu. Orada izahatlerinde Merkez Efendi'nin aynı zamanda Manisa mesirini ihya eden kişi olduğunu ifade etti.*

*500 yıllık Merkezefendi Kabristanı camiinin hemen yanından başlıyor. Bazı eski mezar taşlarını tetkik ettik. Kırılan birçok süslü mezar taşı bilgisizlikten, daha doğrusu kıymet bilmezlikten avluda yer döşeme taşı olarak kullanılmış. Bunlarla birlikte avlunun, çilehanenin ve cami önündeki genişçe meydanın karşısındaki eski bir evin resimlerini aldım. Civarda biraz dolaşarak hâlen yeni kitaplar ihtiva eden kütüphaneyi dışarıdan seyrettik.*

Ümit Meriç, "Seyyidnizam'dan Merkezefendi'ye İnce ve Çiçekli Bir Yol" başlıklı yazısında, Seyyidnizam'dan<sup>206</sup> Merkezefendi'ye uzanan ziyaretini ve Merkezefendi'deki manevi havayı şöyle anlatmıştır:

*Padişahım, Hak'la vuslata gidiyorsunuz' diye teselli veren şahsa, 'Ya sen şimdiye kadar bizi kimle sanıyordun?' diye şahlanan Yavuz Selim, Seyyid Nizam'ın ka-*

**206** Zeytinburnu Kazlıçeşme mahallesinde bulunan Seyyidnizam Tekkesi'nin kurucusu, Yavuz Sultan Selim döneminde (918-26/1512-20) Bağdat'tan gelip İstanbul'a yerleşen, Nakşibendiyye Tarikatı şeylerinden Seyyid Nizameddin Efendi'dir. Halk arasında "Seyyid Nizam" olarak tanınır. 957/1550 yılında vefat etmiş, cenaze namazı Fatih Camii'nde Merkez Efendi tarafından kaldırılmış ve tekkesinin bulunduğu yere defnedilmiştir. (Tanman, age., 101) (n.n.)

pısı önünde genişlemeğe başlayan muhabbet halkasını görünce, ‘Hazret, şeyhliği şahlığa mı bozmaya niyet etti?’ deyivermiş. Cenab-ı Resul’ün 27. kuşaktan torunu olan Seyyid Nizam, surların dışından kükremiş: ‘Beri dur, beri dur. Yoksa şir—pençeden öldüğünü bilmeyen var mı?’

Başucundaki levhada şöyle yazıyor. Seyyid Nizam’ın cenaze namazını kıldırın Merkez Efendi, Hazret’i toprağa tevdi edip, ‘Rabbin kim?’ diye talkın verirken, mübarek zat aşağıdan Merkez Efendi’ye seslenmiş: ‘Biz Rabbe cevabımızı verdik. Sen kendi cevabını hazırla!’

Seyyidnizam Camii’nin avlusunda, 13 yıl önceki imam Ahmet Bey’i soruyorum. Babam ömrünün son aylarını yaşarken evimize gelmiş ve cuma vaazlarında ‘Bu Ülke’den cümleler okuduğunu anlatarak hasta yatağındaki babamı şad etmişti. Şimdi Avustralya’da imamlık yapıyormuş.

Arabamız iki tarafı çiçekli bir berzaktan geçmeğe başlıyor. Mor ve beyaz susamlar, eflatundan pembeye dönüp yeşillenmiş erguvanlar, ‘yaz mı gelecek’ dedirten beyazı çok pembesi az ayva ağaçlarıyla sur dışı kabristanı, İstanbul’un en güzel yeri olmuş. Mezarlık ve caminin dış duvarı boyunca uzanan yolda, küçük küçük çadırlar kurulmuş, şifalı otlar, minik kavanozlarda sapsarı ballar, şiir kitapları, dua kasetleri satılıyor.

Merkez Efendi’nin huzuruna yaklaşırken kızımın süt dişlerinden biri, ağzının içine düşüyor. Bu ikindi öncesi, çocukları ve fare dahil bütün hayvanları çok seven Merkez Efendi’nin türbesinde bu dişi ne yapmalı? Türbe içinde hıçkırıklarını bastırarak dua edenlere, türbe dışında dilenen âmâ kadına saygı ve sevgilerimizi sunduktan sonra, bir dünyadan başka bir dünyaya geçer gibi çilehanenin dar ve serin merdivenlerinden aşağı iniyoruz. Hazretin balıkları yine sağa sola gidiyor, o cennet yeşili suyun içinde, kendi varlık zincirlerinin en seçkin örnekleri olmaktan biraz mağrur hâle gelen yüzlerini göstermeğe belki de tenezzül etmiyorlar. Nihai merkezimiz olan yerin altını, yaşarken kendine mekân edinen Merkez Efendi’nin çilehanesinden ezan sesiyle çıkıyoruz. 400 yıldır ışıldayan o yeraltı cennetine dönüp bir daha bakıyorum. Hangi dam bu cennetin çatısından daha uygun olabilir? Kızımın süt dişini, bu defa yerin altında olan, ama yer üstündeki nice çatılara kanat germiş olan çatıya beyaz bir gül goncası fırlatır gibi neşeyle atıyoruz.

Ümitsiz genç kızlarla evlatsız kadınların ziyaretgahı olan bu dopdolu ama تنها mekânın ve daha nice dolu ama تنها mekanların, Huzurullah’a varılan secdelerde insanımızı birleştirmesini dileyerek Merkezefendi’ye veda ediyoruz.<sup>207</sup>

Merkez Efendi, niyetlerine ulaşmak ve dertlerine şifa bulmak isteyenlerin ümit kapısı olmaya devam etmekte, günümüzde de ziyaretçisi eksik olmamaktadır.

**207** Ümit Meriç, Seyyidnizam’dan Merkezefendi’ye ince ve çiçekli bir yol, 4. Merkezefendi Geleneksel Tıp Festivali, 9-31 Mayıs 2003

**208** İsmi Yusuf, babasının ismi Ali, dedesinin ismi Kaya Bey.

## EK 1 SÜMBÜL SİNAN EFENDİ

Halvetiyye tarikatının Cemaliyye şubesine bağlı olan “Sümbüliyye” kolunun kurucusudur. Adı Yusuf bin Ali bin Kaya Bey<sup>208</sup>, şöhreti “Sümbül Sinan”, lakabı



Zikir halkası

“Zeyneddin”dir. 880-85/1475-80 yıllarında doğduğu tahmin edilmektedir. Doğum yeri Merzifon’dur. İlk eğitimini memleketinde aldıktan sonra İstanbul’a giderek devrin meşhur alimlerinden Efdalzade Hamideddin’den (v.903/1497-98) tahsil görür.

Sümbül Sinan o dönemde bütün mutasavvıflara karşıdır. Meşhur Halvetî şeyhi Çelebi Halife’nin meclisine devam eden medrese arkadaşına, “bu sufilerin meclisinde ne bulunursun” diye takılır. Birlikte yürüdükleri birgün Çelebi Halife’yle karşılaşırlar. Arkadaşı, “işte bizim efendimiz geliyor” deyince Sümbül Sinan arkadaşının kulağına eğilip “pılav aşığı bir sufiye benziyor” diye alay eder. Arkadaşı, “insan uzaktan görmekle ve kıyafetine bakmakla anlaşılmaz; gel beraber bir kere toplantısında bulunalım, sohbetini dinle, sonra karar ver” diyerek Sümbül Sinan’ı ikna eder ve toplantıya götürür. Çelebi Halife, sohbet sırasında Sümbül Sinan’a dönerek, “dileyen ister, isteyeni şeyh vasıl eyler; bir nazarla maksudun hasıl eyler” deyip bir nazar eyler. Bu nazar Sümbül Sinan’ı bayıltır. Sohbet sonunda Çelebi Halife, Sümbül Sinan’ın başını dizine alarak, “getirin benim tenkitçi Sümbül’ümün feracesini, kendi elimle giydireyim” der. Bu sırada Sümbül Sinan ayılır, şeyhin elini öper ve o güne kadar yaptığı tenkitlerden pişman olur.



## Zikir

Bu hadiseden sonra mutasavvıflar hakkındaki fikri nispeten değişir fakat medreseyle ilişkisini kesmek istemez. Günlerini tereddüt içinde geçirirken bir gece rüyasında “büyük bir kuyunun başına toplanan insanların kovalarla su çekmeye çalıştığını, su içmek niyetiyle kuyunun başına gittiğini, bu sırada suyun taşıdığını” görür. Sabah olunca Çelebi halifeye gidip rüyasını anlatır. Çelebi Halife, “Mevlana, senin gönlünde ilahi feyzin coşkunluğu vardır; niçin onu kuvveden fiile çıkarmazsın, rüyanın hakikat olmasını istemez misin?” deyince hemen kendisine intisap eder. Çelebi Halife’yle yeni müridi arasında büyük bir muhabbet başlar. Şeyhi onu hemen halvete sokar. Üç yıl kadar süren riyazet ve mücahadesini tamamladıktan sonra halifelik icazeti alır ve şeyhinin isteği üzerine halkı irşad için Mısır’a gider.

II. Bayezid döneminde (886-918/1481-1512) İstanbul’da büyük bir zelzele olur ve arkasından veba hastalığı başlar. Padişah, Çelebi Halife’nin, 40 müridiyle birlikte hacca gidip dua etmesini ister. Çelebi Halife bu vesileyle, Mısır’da bulunan Sümbül Sinan’la görüşmek ister ve haber gönderip Mekke’ye çağırır. Sümbül Sinan, Mekke’ye vardığında, şeyhinin Şam’da vefat ettiğini ve oraya defnedildiğini; İstanbul’a dönüp yerine geçmesini ve kızı Safiye Hatun’la evlenmesini vasiyet ettiğini öğrenir. Şeyhinin vasiyetine uyarak İstanbul’a döner, Kocamustafapaşa Dergâhı postuna oturur ve Safiye Hatun’la evlenir.

Sümbül Efendi, dergahtaki müridlerin yetişmesiyle meşgul olurken bir taraftan da Ayasofya ve Fatih camilerinde vaazlar verir ve Kur’an-ı Kerim’i tefsir eder. Vaazları arkasından devranla zikir yaptırın Sümbül Efendi, âlimler ve sufiler arasında münakaşalara sebep olan sema ve devran meselesi yüzünden sıkıntı yaşar.

Devrin âlimlerinden Sarı Gürz (v. 927/1520) devranla zikredenlerin cezalandırılması için bir fetva hazırlayıp Şeyhülislam ibn Kemal'e (v. 940/1533) götürür. İbn Kemal'in sema ve devran aleyhinde fetvalar verip risaleler yazdığını, devranı ibadet değil "raks" olarak kabul ettiğini ve bu hususta tavizsiz bir tutum sergilediğini bilen tarikat mensupları endişeye kapılırlar. Sümbül Efendi fetvaya mani olmak için ibn Kemal'in güvendiği bir şeyhi devreye sokar. İbn Kemal fetvayı tatbik etmekten vazgeçer. Buradan netice alamayan Sarı Gürz, Fatih Camii'nde yapılacak devrana mani olmak için taraftarlarıyla birlikte Sümbül Efendi'nin vaazına gider. Vaazdan sonra müridler devrana başlar. Sarı Gürz taraftarları da şevke gelip devrana katılır. İkinci defa mağlubiyete uğrayan Sarı Gürz, bu defa ulemanın ileri gelenlerini camiye toplayıp devranın caiz olup olmadığı hakkında sorular sorarak Sümbül Efendi'yi zora sokmak ister, fakat şeyhin verdiği cevaplar ve yaptığı konuşma neticesinde bir defa daha hezimete uğrar.

Sümbül Efendi münakaşalara son vermek niyetiyle, sema ve devranla yapılan zikrin cevazı hususunda biri Arapça (*Risâle-i Tahkikiyye*) diğeri Türkçe (*Risâle-i Sümbül Der Hakk-ı Zikr u Devrân*) iki risale yazar. Bu risalelerde devranın raks olmadığını delillerle ortaya koyar ve birer nüshasını devrin alimlerine gönderir. Şeyhülislam ibn Kemal'in görüşleri değişir. Ulemanın çoğu mutmain olsa da münakaşa bitmez.

Şeyhliğinin 15 yılını II. Bayezid (886-918/1481-1512), 8 yılını Yavuz Sultan Selim (918- 26/1512-20), 10 yılını Kanunî Sultan Süleyman (926-74/1520-66) döneminde geçiren Sümbül Efendi, üç padişaktan da hürmet ve muhabbet görür. Yavuz Sultan Selim'in bazan tebdil-i kıyafetle Sümbül Efendi'ye geldiği ve sohbet ettikleri; samur kürkünü şeyhe hediye ettiği ve şeyhin bazan bu kürkü giydiği rivayet edilmektedir. Dergahtaki hücrelerinde deri bir tulum içine girerek durduğu; sebebi sorulduğunda, "evliya ve enbiya ruhları odaya doluyor; onların içinde oturmaya utandığım için böyle yapıyorum" dediği de rivayetler arasındadır.

Adil, metin ve celal sahibi bir zat olan Sümbül Efendi, Kocamustafapaşa Dergahı'nda 33 yıl şeyhlik yaptıktan sonra muharrem 936 / eylül 1529 tarihinde, bir pazartesi gecesi, 50-55 yaşlarında vefat eder. Cenaze namazı Fatih Camii'nde kıldırdıldıktan sonra naaşı Kocamustafapaşa Dergahı'na defnedilir. Vefatına, "nur ola Sümbül Sinân'ın kabri heb" "eyledi bustân-i zühdün Sümbülü me'vâya azm" "cennete azmeyledi pîr-i aziz", "dâima Sümbül Sinan'ın Fâtîha" mısraları ve "üstâd-i aşk" "feyz-i ilahî" terkipleriyle tarihler düşülür.

Sümbül Efendi'nin, yukarıda ismi geçen risalelerinin haricinde, biri Arapça (*Risâle-i Etvâr- ı Seb'a*) diğeri Türkçe(*Kitab-ı Tarikatnâme-i Sümbül Efendi*) iki risalesi ve ilahileri vardır.<sup>209</sup>

## EK 2 VAKFİYE

Vakıf, "gelirleri hayır işlerine tahsis edilen mal veya mülk" demektir. Kamus-ı Türkî'de "sahibi tarafından şer'-i şerif marifetiyle bir fi'l-i hayra ve hayrata ve hasenata tahsis olunmuş mülk ve mal"; Kamus-ı Okyanus'ta "bir hizmetin sürüp

<sup>209</sup> Tahsin Yazıcı, Fetih'ten sonra İstanbul'da ilk Halveti şeyhleri: Çelebi Muhammed Cemaleddin, Sümbül Sinin ve Merkez Efendi, *İstanbul Enstitüsü Dergisi*, c. 2, 97-103; M. Asım Çalıköğlü, *Sümbül Efendi ve Merkez Efendi Hayat ve Hüviyetleri*, 11-22; Nazif Velikâhyaoğlu, *Sümbüliyye Tarikatı ve Kocamustafapaşa Külliyesi*, 174-176; Reşat Öngören, *Osmanlılar'da Tasavvuf: Anadolu'da Süfîler, Devlet ve Ulemâ (XVI. Yüzyıl)*, 54-57, 373-377

gidesiye yapılması için ve resmi bir yolda ayrılıp şu veya bu kimse tarafından bırakılan mülk ve para” şeklinde tanımlanmıştır.

Osmanlı döneminde ilerleme gösteren vakıflar sayesinde, bir kimse vakıf bir evde doğar, vakıf bir beşikte uyur, vakıf mallardan yiyip içer, vakıf kitaplardan okur, vakıf bir mektepte hocalık eder, vakıf idaresinden ücret alır ve öldüğünde vakıf mezarlığa gömülürdü. Beşeri hayatın bütün ihtiyaçlarını vakıf mallarla temin etmek mümkündü. Bu sebeple, geçmişte vakıf müessesesine çok önem verilmiş, günümüze yüz bine yakın vakıf ve milyonlarca vakıf eser bırakılmıştır.

Malını veya mülkünü vakfeden kişiye “vâkıf”; vakfedilenlere, yani vakfın sürekli ve düzenli şekilde işlemlerini sağlayan gelir kaynaklarına (arazi, bina, para..) “mevkuf”, “asl-ı vakf” veya “akar” (çoğulu: akarat); vakfın idaresi için tayin edilen kişiye “mütevelli” denir.

Vâkıfın ehil, hür, akil ve baliğ olması gerekir; yaşı küçük, mecnun ve bunamış kişilerin yapacağı vakıflar sahih olmaz. Vâkıf, hiçbir menfaat gözetmeden, yalnız Allah’ın rızasını kazanmak ve yaptığı hayrın karşılığını ahirette görmek istediği için vakfetmelidir. Vakfedilmesi düşünülen mal veya mülkün başkasından borç veya menfaat olarak alınmamış olması, vâkıfa ait olması, üzerinde haciz bulunmaması gerekir. Vakfedilen mal veya mülk vâkıfa ait olmaktan çıkar; satılamaz, bağışlanamaz ve miras bırakılamaz.

Vâkıf tarafından, vakfın şartları ve idaresiyle ilgili bilgi vermek üzere hazırlanan nizamnameye “vakfiye” denir. Tarihi açıdan önem taşıyan bu belgeler, ait oldukları dönemlerle ilgili önemli bilgiler verir. İslam tarihinde ilk vakfiyenin, Hz. Ömer tarafından yazıldığı söylenir, fakat bu vakfiyenin Hz. Muhammed hayattayken mi, Hz. Ömer’in halifeliliği zamanında mı yazıldığına dair kesin bir bilgi yoktur.

Vakfiyelere genellikle Allah’a hamd ve sena, Resulüne salat ve selamdan sonra hayır işlemeye teşvik edici ayetler, hadisler ve şiirlerle giriş yapılır, sonra vakf edilen mallar, bunların kimler tarafından ve nasıl idare edileceği, vakıfta kimlerin çalışacağı, bunlara ne kadar ücret ödeneceği, ücretlerin nereden temin edileceği, vakıf gelirlerinin nasıl harcanacağı ve hakimim (kadı) vakfa dair hükmü yazılırdı. Vakfiyede bir de beddua bulunurdu; “Allah’ın, peygamberlerin, meleklerin, insanların ve bütün mahlukatın lanetinin”, vakıf hizmetlerini yerine getirmeyen, vakfa ihanet eden, vakfı amacı dışında kullanan, vakıf mallarından yiyen ve vakfiyede belirtilen şartları değiştirenlerin üzerine olması dilenirdi. Vakfiyenin üst kısmında hakim veya hakimlerin mührü, son kısmında şahitlerin imzaları ve tarih bulunurdu.<sup>210</sup>

### EK 3 MERKEZ EFENDİ VAKFİYESİ

Vakıflar Genel Müdürlüğü Kültür ve Tescil Daire Başkanlığı Arşivi’ndeki Merkez Efendi vakfiyesi, 623 numaralı defterin, 329. sayfasının, 333. sırasında kayıtlıdır.

Vakfiyede Merkez Efendi’nin ismi Musa, babasının ismi şeyh Muslihiddin olarak geçmektedir. Vakıf mütevelli olarak Murad ibn-i Nasuh tayin edilmiştir.

**210** M. Veysi Dörtbudak, Merkez Efendi vakfiyesi *Manisa Dergisi*, sayı. 29, s. 68-73; Dörtbudak, *age.*, 6. Merkezefendi Geleneksel Tıp Festivali, 3-12 Haziran 2005

Merkez Efendi, vakfiyesinde, İstanbul Yenikapı dışında bulunan, “Çifte hamam” diye bilinen ve fiskiyeli bir bahçesi olan hamam ile bitişiğindeki dükkanları vakfettiğini belirtmiştir. Hamamın kiraya verilmesini ve elde edilen gelirle, biri Hz. Muhammed’in, biri kendisinin, biri oğlu Ahmed Çelebi’nin annesi Şah Sultan’ın, biri oğulları Derviş Çelebi ve Ali Çelebi’nin ruhu için, günde dörder cüzden ayda dört hatim indirilmesini ve Kuran-ı Kerim okuyan kişiye her cüz için bir akçe verilmesini istemiştir.

Merkez Efendi, vakfiyesinin sonuna doğru, vakfın idaresiyle ilgili şartları açıklamıştır. Kendisinin ve oğlunun ölümünden bahsederken “ölüm” kelimesini zikretmeyerek, “dehr elinden şerbet-i mevt nûş ile mest ü medhûş olam” ve “âsûde-i civâr-ı rahmet oldukda” ifadelerini kullanmaktadır. Vakıf idaresini kız-erkek ayrımı yapmadan çocukların en büyüğüne bırakması dikkat çekicidir.

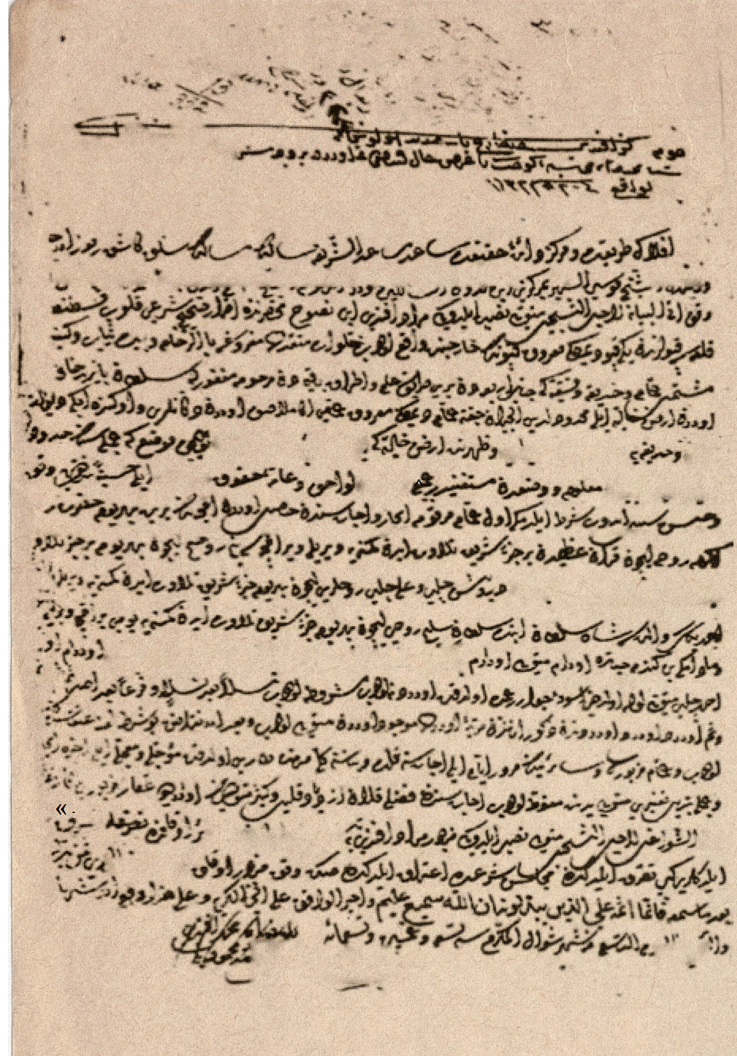
Vakfiye, Bakara Suresi’nin 181. ayetiyle bitmektedir: “Kim -vasiyeti- işittikten sonra değiştirirse böyle davranmanın günahı yalnızca onu değiştirenedir. Doğrusu Allah, herşeyi işitendir, herşeyi bilendir.”

Son cümlede, vakfiyenin 9 şevval 959 / 27 eylül 1552 tarihinde tanzim edildiği belirtilmiştir.<sup>211</sup>

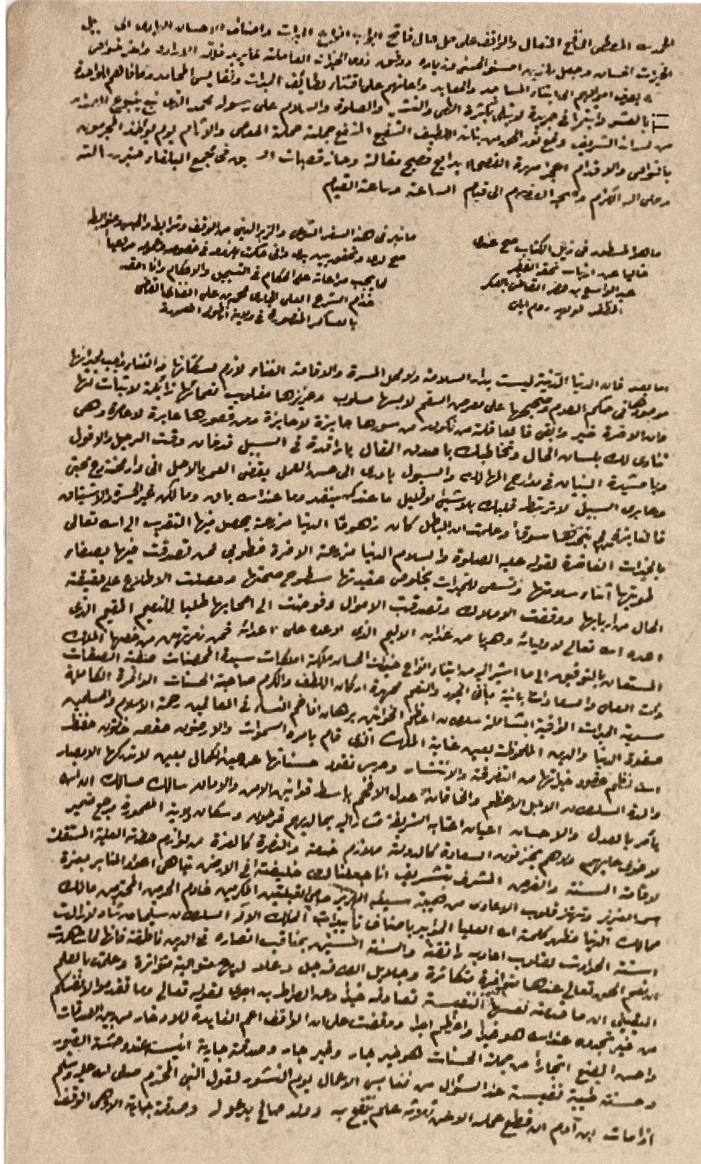
#### EK 4 HAFSA SULTAN KÜLLİYESİ VE VAKFİYESİ

Hafsa Sultan’ın isteği üzerine, şehzade Süleyman’ın Manisa’da sancak beyliği yaptığı dönemde (919-26/1513-20) inşa edilmeye başlanan Hafsa Sultan Külliyesi, Osmanlı dönemi külliyelerinin en güzel örneklerinden biridir.

Külliyenin, Manisa’nın ovaya doğru genişlemesini sağlamak için, etrafı boş Timurtaşoğlu Ali Bey bahçesi denen mevkide inşa edilmesine karar veren Hafsa Sultan, bu bahçeden 300 dönüm yer satın alır veya Palamut nahiyesine bağlı Erdelli köyünün geliriyle değiştirir. Caminin batısında civarın iskanını sağlamak amacıyla 20 evlik yer ayrılır ve buraya ev yapanlar vergilerden muaf tutulur. Kısa sürede külliye etrafında bir mahalle oluşur; böylece şehrin büyüme yönü belirlenmiş olur. Manisalılar külliye ve mahalleye “Sultaniye” ismini verirler.



<sup>211</sup> Dörtbudak, age.



Hafsa Sultan Külliyesi Camii, imaret, zaviye, medrese, sıbyan mektebi, hamam ve darüş-şifadan oluşur. Cami kitabesi ve Hafsa Sultan vakfiyesinden cami, imaret, zaviye, medrese, sıbyan mektebi ve bunların tamamlayıcı kısımları olan fırın, kiler, mutfak ve ahırın 929/1523 yılında tamamlandığı anlaşılmaktadır. Hamam ve darüşşifa ise Hafsa Sultan'ın vefatından (940/1534) sonra Kanunî Sultan Süleyman tarafından yaptırılıp külliye ilave edilmiştir. Hamamın kitabesi 945/1538, darüşşifanın kitabesi 946/1539 yılını vermektedir.

Bugün külliyenin imaret ve zaviye bölümleri mevcut değildir. Harap hâldeki bölümler, Vakıflar Genel Müdürlüğü tarafından yürütülen ve 1969 yılında tamamlanan restorasyon çalışmalarıyla eskisine uygun hâle getirilmiştir.

Külliye yapıları Sultan Camii, Sultan Medresesi, Sultan Hamamı, Sultan Darüşşifası<sup>212</sup> isimleriyle de bilinir.<sup>213</sup>

Vakıflar Genel Müdürlüğü Kültür ve Tescil Daire Başkanlığı Arşivi'ndeki Hafsa hatun vakfiyesi, 576 numaralı defterin 31. sayfa ve 15. sırasında kayıtlıdır.

Vakfiyeye, Allah'a hamd ve sena, Resulüne salat ve selam, hayır işlemeye teşvik edici ayetler ve dualarla giriş yapılmıştır.

Vakfiyede "Sultan Süleyman şahın validesi Hafsa Hatun" olarak geçen Hafsa Sultan'ın,

Manisa'da bir imaret, cami, medrese, hankah ve sıbyan mektebi vakfettiği belirtilmiştir. Hamam ve darüşşifa Hafsa Sultan'ın vefatından sonra yaptırıldığı için vakfiyede geçmemektedir. Vakfın gelir kaynakları tek tek açıklanmıştır.

Vakf mütevellii olarak hayatta olduğu sürece hacı Tacüddin İbrahim tayin edilmiş, o vefat ettikten sonra dönemin padişahının bir mütevellii tayin edeceği belirtilmiştir; mütevelliiye günlük kırk dirhem verilmesi uygun görülmüştür.

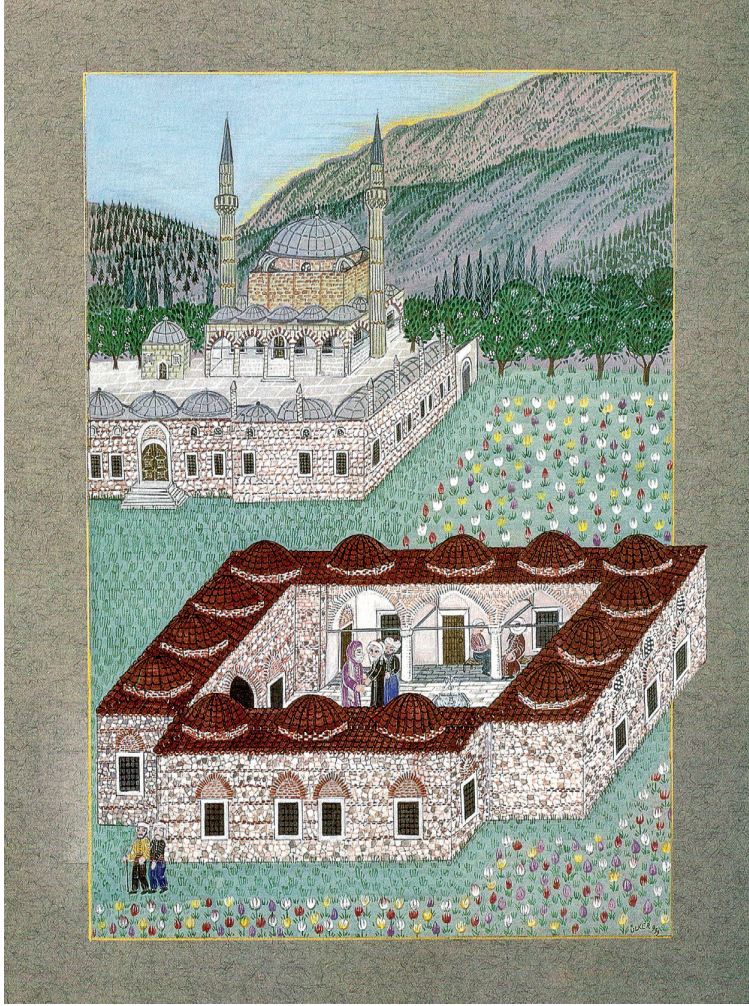
Vakfiyenin sonraki bölümlerinde, müesseselerde vazife yapacak kişilerin, bu kişilerin vasıfları, işleri ve ücretleri, vazifesini iyi yapmayanların azli ve vakfın şartları anlatılmıştır.

Son cümlede, vakfiyenin şaban 929 / haziran 1523 tarihinde tanzim edildiği belirtilmiştir.<sup>214</sup>

<sup>212</sup> "Manisa Darüşşifası", "Manisa Bimarhanesi", "Hafsa Sultan Darüşşifası" ve "Hafsa Sultan Bimarhanesi" olarak da geçmektedir.

<sup>213</sup> Ali Haydar Bayat, Manisa Hafsa Sultan Külliyesi ve Darüşşifası, *Türk Kültürü*, sayı. 190, s. 596-597; Doğan Yavaş, "Hafsa Sultan Külliyesi", TDV İslam Ansiklopedisi, c. 15, s. 123

Manisa Hafsa Sultan Darüşşifası  
ve Camii, Ülker Erke



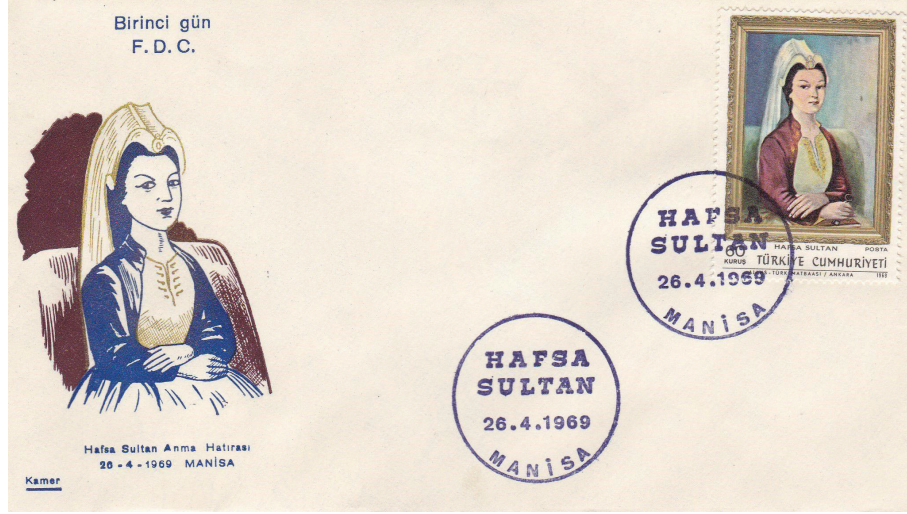
## EK 5 FİLADELİDE MERKEZ EFENDİ, HAFSA SULTAN VE MESİR



PTT tarafından 23 Nisan 1961 tarihinde Manisa Mesir Bayramı dolayısıyla basılan pullar ve özel gün damgası

**214** "İbrahim Hakkı Konyalı, Kanunî Sultan Süleyman'ın annesi Hafsa Sultan'ın vakfiyyesi Manisa'daki hayır eserleri", *Vakıflar Dergisi*, sayı. 7, s. 47-56

PTT tarafından 26 Nisan 1969 tarihinde Hafsa Sultan'ı anmak için basılan pul, ilk gün damgası ve ilk gün zarfı



## EK 6 TARİH DÜŞÜRME

Arap alfabesindeki her harfe bir sayı değeri verilerek “ebced hesabı” denen bir sistem oluşturulmuştur. Bu sisteme göre harflerin 1’den 1000’e kadar sayı değerleri şöyledir:

Sayı değerlerini akılda tutmayı kolaylaştırmak için harfler birleştirilmiş ve ortaya herhangi bir anlamı olmayan şu sekiz kelime çıkmıştır:

ابجد هوز حطی کلمن سعفص قرشت تخذ ضظغ

“Ebced”, “hevvez”, “huttî”, “kelemen”, “sa’fas”, “kareşet”, “sehz”, “dazağı” kelimeleri bu sırayla yazılıp baştan itibaren her harfin altına 1’den 10’a, sonra onar onar 20’den 100’e ve yüzer yüzer 200’den 1000’e kadar rakamlar verilir. Kelimeleri ve sayıların nasıl yerleştirileceğini akılda tutmak, her harfin sayı değerini akılda tutmaktan daha kolaydır.

Ebced hesabı en çok tarih düşürmede kullanılmıştır. Hesaplandığında hadisenin gerçekleştiği yılı verecek şekilde kelime, cümle, mısra veya beyit söylemeye divan edebiyatında “tarih düşürmek”, “tarih koymak”, “tarih çekmek”, “tarihlemek” gibi isimler verilir. Tarih düşüren kişiye “müverrih” veya “tarihçi” denir. Tarihler daha çok mısralar hâlinde düşürülmüştür. Ezberde kalan bir mısra vasıtasıyla tarihi bulmak, tarihi ezberde tutmaktan daha kolaydır.

Doğum, tahta çıkma, tayin, düğün, ölüm, intihar gibi ferdi hadiseler; fetih, zafer, salgın hastalık, yangın gibi genel hadiseler; cami, mescid, medrese, kışla, hastane, han, hamam, köprü gibi yapıların inşası; sakal bırakma, hayvan ölümü gibi daha özel hadiseler için ve hatta hiciv amacıyla tarih düşürülmüştür.

Düşürülen tarihi hesaplamak için manzumenin hangi mısra veya beytinde geçtiği tespit edilir. Genellikle “tarih”, “tarihi”, “tarihin”, “tarihini”, “tarihinin” gibi kelimelerden sonrasını hesaplamak gerekir. Bu kelimelerden sonra gelen harflerin sayı değerleri bulunup toplanır.<sup>215</sup>

<sup>215</sup> İsmail Yakıt, *Türk-İslâm Kültüründe Ebced Hesabı ve Tarih Düşürme*, 62-63, 66-67

**KAYNAKÇA**

- A. Süheyl Ünver, Bahar macunları, *Hayat Tarih Mecmuası*, İstanbul 1972, sa. 2, s. 16-20.
- A. Süheyl Ünver, “Mesir Macunu”, *Türk Ansiklopedisi*, Ankara: Milli Eğitim Bakanlığı, 1976, c. 24, s. 37-38.
- A. Süheyl Ünver. Mesir tarihimiz. *Dirim Tıp Dergisi* (Aylık Tıp Gazetesi). İstanbul: Dr. F. Frik İlaç Sanayi, 1972, sayı. 4, s. 183-185.
- A. Süheyl Ünver, Türkiye’de eski ruh sağlığı üzerine bir deneme, *Türk Folklor Araştırmaları Dergisi*, İstanbul 1965, c. 9, s. 3911-3914.
- A. Süheyl Ünver. Türkiye’de nevrüz ve nevrüziye. *Vakıflar Dergisi*, Ankara: Başbakanlık Vakıflar Genel Müdürlüğü, 1976, sayı. 11, s. 221-237.
- A. Süheyl Ünver’in defteri.
- Ahmet Özalp, “Vahdet-i Vücut”, *Şamil İslam Ansiklopedisi*, İstanbul: Şamil Yayınevi, 1994, c. 6, s. 287-288.
- Ali Çımat. Manisa mesir macunu ve Merkez Efendi. Manisa ve Mesir, *Manisa: Manisalılar Mesir ve Dayanışma Derneği*, 1996, sayı. 5, s. 24-26.
- Ali Eren, İstanbul Evliyalarından Sümbül Efendi ve Merkez Efendi Hazretleri, İstanbul: Merkezefendi Kurs ve Okul Talebelerine Yardım Derneği.
- Ali Haydar Bayat, “Hafsa Sultan”, TDV İslam Ansiklopedisi, İstanbul: Türkiye Diyanet Vakfı, 1997, c. 15, s. 122-123.
- Ali Haydar Bayat, İbn-i Sina’nın Kânun’unda ve Osmanlı tıp yazmalarında mesir. Manisa: Manisa’yı Mesir’i Tanıtma ve Turizm Derneği, 1998, sayı. 15, s. 9-16.
- Ali Haydar Bayat. Manisa Hafsa Sultan Külliyesi ve Darüşşifası. *Türk Kültürü*, Ankara: Türk Kültürünü Araştırma Enstitüsü, 1978, sayı. 190, s. 596-597.
- Ali Haydar Bayat. Manisa Mesir Bayramı ve Dârüşşifa’sı. Manisa: Manisa Turizm Derneği, 1981.
- Ali Haydar Bayat, Mithridates’den mesir’e, *Yeni Tıp Tarihi Araştırmaları*, İstanbul 1998, sayı. 4, s. 67-78.
- Ali Haydar Bayat, Yeni kaynakların ışığı altında Merkez Efendi ve hakkında bazı yanlışlıkların düzeltilmesi, *Türk Dünyası Araştırmaları Dergisi*, İstanbul: Türk Dünyası Araştırmaları Vakfı, 1990, sa. 65, s. 121-131.
- Aysel Okan, *İstanbul Evliyalrı*, İstanbul: Yeni Gür Matbaası, 1968, s. 31-44.
- Ayşegül Demirhan, Prehistorik ve ilk çağlarda tıp tarihine genel bir bakış ve bu çağlardan kaynağını alan millî bir ilacımız: mesir, *Türk Dünyası Araştırmaları Dergisi*, İstanbul: Türk Dünyası Araştırmaları Vakfı, 1981, sayı. 11, s. 200-211.
- Ayvansarâyî Hafız Hüseyin, *Mecmua-i Tevarih*, Hazırlayanlar: Fahri Çetin Derin - Vahid Çabuk.
- İstanbul: İstanbul Üniversitesi Edebiyat Fakültesi, 1985, s. 331-332.
- Ayvansarâyî Hüseyin Efendi - Alî Sât’ Efendi - Süleymân Besîm Efendi. *Hadîkatü’l-Cevâmi: İstanbul Câmileri ve Diğer Dînî-Sivil Mi’mârî Yapılar*, Hazırlayan: Ahmed Nezih Galitekin. İstanbul: İşaret Yayınları, 2001, s. 231, 307-311, 342-343.
- Bedi N. Şehsuvaroğlu. *Eczacılık Tarihi Dersleri*, İstanbul: İstanbul Üniversitesi Eczacılık Fakültesi, 1970, s. 100-104.
- Bedi N. Şehsuvaroğlu - Ayşegül Erdemir Demirhan - Gönül Cantay Güreşsever, *Türk Tıp Tarihi*, Bursa: Taş Kitapçılık, 1984, s. 83.

- Bursalı Mehmed Tahir, *Osmanlı Müellifleri*, Sadeleştirenler: A. Fikri Yavuz - İsmail Özen. İstanbul: Meral Yayınları, 1975, c. 1, s. 150.
- Bursalı Mehmed Tahir, *Aydın Vilayetine Mensûb Meşâyih, Ulemâ, Şuarâ, Müverrihin ve Etibbânın Terâcim-i Ahvâli*, İzmir: Akademi Kitabevi, 1994, s. 13.
- Doğan Yavaş, "Hafsa Sultan Külliyesi", *TDV İslam Ansiklopedisi*, İstanbul: Türkiye Diyanet Vakfı, 1997, c. 15, s. 123.
- Emel Esin, Merkez Efendi (h. 870/1465 sıraları 959/1551) ile Şah Sultan hakkında bir haşiye, *Türkiyat Mecmuası*, İstanbul: İstanbul Üniversitesi Edebiyat Fakültesi, 1980, c. 19, s. 65-92.
- Emrehan Küey, *Merkez Efendi*, 5. Merkezefendi Geleneksel Tıp Festivali, İstanbul 14-22 Mayıs 2004.
- Emrehan Küey, Merkez Efendi menkıbeleri, 6. *Merkezefendi Geleneksel Tıp Festivali*, İstanbul 3-12 Haziran 2005. (Kısmen sunulmuştur.)
- Enver Behnan Şapolyo, *Mezhepler ve Tarikatlar Tarihi*, İstanbul: Türkiye Yayınevi, 1964, s. 448.
- Evliyâ Çelebi, *Seyâhatnâme*, Türkçeleştiren: Zuhuri Danışman, İstanbul: Zuhuri Danışman Yayınevi, 1969, c. 2, s. 74-75; 1971, c. 13, s. 74.
- Feridun Nafiz Uzluk, *Genel Tıp Tarihi I*, Ankara: Ankara Üniversitesi Tıp Fakültesi, 1958, s. 63-64.
- Ferit Devellioğlu, *Osmanlıca-Türkçe Ansiklopedik Lûgat*, Ankara: Aydın Kitabevi Yayınları, 1993.
- Fikret Türkmen, Manisa'da mesir bayramı, *Manisa Dergisi*, Manisa: Manisa'yı Mesir'i Tanıtma ve Turizm Derneği, 2004, sayı. 28, s. 9-14.
- Hafsa Sultan vakfiyesi, Ankara: Vakıflar Genel Müdürlüğü Kültür ve Tescil Daire Başkanlığı Arşivi, d. 576, s. 31, sr. 15.
- Hakkı Avan, Manisa mesir bayramı, *Manisa ve Mesir*, Manisa: Manisalılar Mesir ve Dayanışma Derneği, 1996, sa. 6, s. 6-9.
- Hakkı Avan, Merkez Efendi ile Hafsa Sultan hiç görüşmüş müdür?, *Manisa Dergisi*, Manisa: Manisa'yı Mesir'i Tanıtma ve Turizm Derneği, 2005, sa. 29, s. 64-67.
- Hasan Özönder. Mesir macununun tarihçesi, *Hayat Tarih Mecmuası*, İstanbul 1970, sa. 4, s. 24-26.
- Hikmet Tanyu, *Türklerde Taşlarla İlgili İnançlar*, Ankara: Ankara Üniversitesi İlahiyat Fakültesi, 1968, s. 129-130.
- Hulûsi Tuser, Manisa'da mesir bayramı, *Türk Folklor Araştırmaları Dergisi*, İstanbul 1960, c. 6, sayı. 128, s. 2097-2100.
- Hüseyin Akgül, Mesir macunu ile ilgili gelenek ve inanışlar, *Manisa ve Mesir*, Manisa: Manisalılar Mesir ve Dayanışma Derneği, 1996, sayı. 6, s. 37-39.
- İbrahim Hakkı Konyalı, Kanunî Sultan Süleyman'ın annesi Hafsa Sultan'ın vakfiyesi ve Manisa'daki hayır eserleri, *Vakıflar Dergisi*, Ankara: Başbakanlık Vakıflar Genel Müdürlüğü, 1969, sayı. 7, s. 47-56.
- İsmail Yakıt, Merkez Efendi ve şiirlerindeki tasavvuf felsefesine ait kavramların açıklanması, *Türk-İslam Düşüncesi Üzerine Araştırmalar*, İstanbul: Ötüken Neşriyat, 2002, s. 228-237.
- İsmail Yakıt, *Türk-İslam Kültüründe Ebcad Hesabı ve Tarih Düşürme*, İstanbul: Ötüken Neşriyat, 1992, s. 62-63, 66-67.

- İstanbul'un en meşhur adak yeri: Merkez Efendi, *Resimli Hayat Mecmuası*, İstanbul 1955, sayı. 33, s. 36-37.
- Kâmil Şahin, "Habib Karamânî", *TDV İslam Ansiklopedisi*, İstanbul: Türkiye Diyanet Vakfı, 1996, c. 14, s. 371.
- Kazım Büyükkaksoy, *Yüce Veliler: Hak Yolunun Önderleri*, İstanbul: Eser Yayınları, 1973, s. 352-360.
- Ken'an Rifâî, *İlâhiyyât-ı Ken'an*, Hazırlayanlar: Yusuf Ömürlü, Dinçer Dalkılıç, İstanbul 1988, s. 152.
- Lütfi Düzdemir, Fevzi Lütfi Karaosmanoğlu'nun 1923 yılında Yeni Mecmua'da yayınlanan "Mesir serpen softa" başlıklı yazısı, *Manisa Dergisi*, Manisa: Manisa'yı Mesir'i Tanıtma ve Turizm Derneği, 1997, sa. 13, s. 35-36.
- M. Asım Çalikoğlu, *Sümbül Efendi ve Merkez Efendi Hayat ve Hüviyetleri*, Dördüncü tab'ını yapan: Nurullah Kılıç, İstanbul: İsmail Akgün Matbaası, 1982.
- M. Baha Tanman, "Abdüselâm Tekkesi", *TDV İslam Ansiklopedisi*, İstanbul: Türkiye Diyanet Vakfı, 1988, c. 1, s. 302.
- M. Baha Tanman, "Halvetilik", *Dünden Bugüne İstanbul Ansiklopedisi*, İstanbul: Tarih Vakfı, 1994, c. 3, s. 533-535.
- M. Baha Tanman, Zeytinburnu ilçesindeki tekkeler, *Surların Öte Yanı Zeytinburnu*, İstanbul: Zeytinburnu Belediyesi, 2003, s. 101, 104-113.
- M. Çağatay Uluçay, *Padişahların Kadınları ve Kızları*, Ankara: Türk Tarih Kurumu, 1992, s. 29-30, 32-33.
- M. Serhan Tayşi, *Sahabe'den Günümüze Allah Dostları*, İstanbul: Şûle Yayınları, 1995, s. 73-78.
- M. Veysi Dörtbudak, Merkez Efendi vakfiyesi, *Manisa Dergisi*, Manisa: Manisa'yı Mesir'i Tanıtma ve Turizm Derneği, 2005, sayı. 29, s. 68-73; 6. Merkezefendi Geleneksel Tıp Festivali. İstanbul 3-12 haziran 2005.
- Mahmud Celaleddin el-Hulvî, *Lemezât-ı Hulviyye ez Lemeât-ı Ulviyye: Büyük Velilerin Tatlı Hâlleri*, İstanbul: Marmara Üniversitesi İlahiyat Fakültesi Vakfı, 1993, s. 461-469, 479-480.
- *Manisa 2000*. Manisa Valiliği, 2000, s. 170.
- Mebrure Değer, İstanbul'da bazı cami ve türbelerde bulunan şifalı sular, *Türk Halk Hekimliği Sempozyumu Bildirileri Kitabı*, Ankara: Kültür Bakanlığı Millî Folklor Araştırma Dairesi, 1989, s. 101-103.
- Mebrure Değer. Merkez Efendi çilehanesinde bulunan kuyunun sağlık açısından önemi. 1. Merkez Efendi Sempozyumu Bildirileri Kitabı. Denizli: Türk Ocağı Denizli Şubesi, 1988, s. 62-65.
- Mecdî Mehmed Efendi, *Eş-Şekâiku'n-Nu'mâniye ve Zeyilleri: Hadâikü'ş-Şakâik*, Hazırlayan: Abdülkadir Özcan, İstanbul: Çağrı Yayınları, 1989, s. 523.
- Mehmed Süreyya, *Sicill-i Osmanî Yahud Tezkire-i Meşâhir-i Osmâniyye*, Hazırlayanlar: Mustafa Keskin - Ayhan Öztürk - Hamdi Savaş - Havva Kurt, İstanbul: Sebil Yayınevi, 1997, c. 4/1, s. 430-431.
- Mehmet Demirci, Merkez Efendi'nin bir şiiri, *Mesir Sağlık ve Kültür Sempozyumu*, Manisa 24 Nisan 1998.
- Mehmet Demirci, Merkez Efendi'nin tasavvufi yönü, 1. *Merkez Efendi Sempozyumu Bildirileri Kitabı*, Denizli: Türk Ocağı Denizli Şubesi, 1988, s. 6-14.

- Mehmet Halit Bayrı, İstanbul'da doğum ve çocukla ilişkili adet ve inanmalar, *Halk Bilgisi Haberleri Dergisi*, İstanbul: Eminönü Halkevi Dil ve Edebiyat Şubesi, 1940, sayı. 111, s. 49-53.
- Mehmet İpşirli, "Lutfi Paşa", *TDV İslâm Ansiklopedisi*, Ankara: Türkiye Diyanet Vakfı, 2004, c. 27, s. 234-236.
- Mehmet Nail Tuman, *Tuhfe-i Naili: Divan Şairlerinin Muhtasar Biyografileri*, Hazırlayanlar: Cemal Kurnaz - Mustafa Tatçı. Ankara: Bizim Büro Yayınları, 2001, c. 2, sr. 4986.
- *Merkez Efendi vakfiyesi*, Ankara: Vakıflar Genel Müdürlüğü Kültür ve Tescil Daire Başkanlığı Arşivi, d. 623, s. 329, sr. 333.
- Mustafa Necati Bursalı, *İstanbul ve Anadolu Evliyalari: Dünyadaki Büyük Evliyalar ve Cumhuriyet Devri İslam Büyükleri*, İstanbul: Tuğra Neşriyat, 1986, s. 344-353.
- Naşit Baylav. *Eczacılık Tarihi*. İstanbul: Yörük Basımevi, 1968, s. 100-102.
- Nazif Velikâhyaoğlu, *Sümbüliyye Tarikatı ve Kocamustafapaşa Külliyesi*, İstanbul: Çağrı Yayınları, 2000.
- Nev'izâde Atâî. *Eş-Şekâiku'n-Nu'mâniye ve Zeyilleri: Hadâiku'l-Hakaik Fî Tekmile-ti's-Şekâik*, Hazırlayan: Abdülkadir Özcan, İstanbul: Çağrı Yayınları, 1989, s. 63.
- Nezahat Öztekin, Merkez Efendi'nin bir şiirinin yorumu, *Mesir Sağlık ve Kültür Sempozyumu*, Manisa 19-20 Nisan 2002.
- Nezihe Araz, *Anadolu Evliyalari*, İstanbul: Atlas Kitabevi, 1972, s. 54-61.
- Nihat Nuri Yörükoğlu, *Hafsa Sultan'ın portresi, Vakıflar Bülteni*, İstanbul: Vakıflar Genel Müdürlüğü, 1970, sa. 1, s. 90-92.
- Nihad Nuri Yörükoğlu, *Manisa Bimarhanesi*, İstanbul: İstanbul Üniversitesi Tıp Tarihi Enstitüsü, 1948.
- Nihat Yörükoğlu, *Mesir sözcüğünün etimolojisi, mesir'in terkibi ve ihdas sebebi, Ankara Tıp Bülteni*, Ankara: Ankara Üniversitesi Tıp Fakültesi, 1982, sayı, 2, s. 171-188.
- Nil Sarı, Merkez Efendi'nin tıp tarihimizdeki yeri, *1. Merkez Efendi Sempozyumu Bildirileri Kitabı*, Denizli: Türk Ocağı Denizli Şubesi, 1988, s. 37-48.
- Nuran Tezcan, Bursalı Lami'î Çelebi, *Türkoloji Dergisi*, Ankara: Ankara Üniversitesi Dil ve Tarih-Coğrafya Fakültesi Türk Dili ve Edebiyatı Araştırmaları Enstitüsü, 1979, c. 8, s. 308.
- Nurhan Atasoy, *Derviş Çeyizi: Türkiye'de Tarikat Giyim-Kuşam Tarihi*, Ankara: Kültür ve Turizm Bakanlığı, 2000, s. 75-86.
- Nusret Köklü, Manisa mesir şenlikleri ve Merkez Efendi'nin mesir macunu, *Manisa Dergisi*, Manisa: Manisa'yı Mesir'i Tanıtma ve Turizm Derneği, 1999, sayı. 18, s. 3-9.
- Osman Şevki Uludağ. *Beşbuçuk Asırlık Türk Tabâbeti Tarihi. İnceleme ve Dipnotlarını Yazan ve Yeni Harflerle Sadeleştiren: İlder Uzel*. Ankara: Kültür Bakanlığı, 1991, s. 125-126.
- Osmânzâde Hüseyin Vassâf, *Sefîne-i Evliyâ*, Hazırlayanlar: Mehmet Akkuş - Ali Yılmaz. İstanbul: Kitabevi, 2006, c. 3, s. 394-402.
- Oya Karaköse, Evliya ziyaretleri, *Folklor Dergisi*, İstanbul: Türk Folklor Kurumu, 1971, sayı. 28, s. 15-17.
- Recai Yahyaoğlu, *Gizemli ve Muhteşem Bir Sağlık Sırrı: Mesir Macunu*, İstanbul: Nesil Yayınları, 2005.
- Reşat Öngören, "Merkez Efendi", *TDV İslam Ansiklopedisi*, Ankara: Türkiye Diyanet

Vakfı, 2004, c. 29, s. 200-202.

- Reşat Öngören, *Osmanlılar'da Tasavvuf: Anadolu'da Süfîler, Devlet ve Ulemâ (XVI. Yüzyıl)*, İstanbul: İz Yayıncılık, 2003.
- Sadettin Eğri, Tasavvuf kültürünün kaynaklarından menkabeler ve Bursalı Mehmed Şuhûdî, 2. *Bursa Tasavvuf Kültürü Sempozyumu Bildiri Kitabı*, Bursa: Bursa Kültür Sanat ve Turizm Vakfı, 2003, s. 268-269.
- Sadık Karaöz, *Mesir, Türk Yurd*, İstanbul: Türk Ocakları, 957, sa. 266, s. 696-698.
- Sahih-i Müslim, Kitabu'l İmare. Hadis nr. 1837. Kahire: Daru'r-Reyyan, c. 2/4, s. 226.
- Selçuk Aytar, *İstanbul Tıbbî Folkloru*, İstanbul: İstanbul Üniversitesi İstanbul Tıp Fakültesi Tıp Tarihi ve Deontoloji Kürsüsü Doktora Tezi, 1980, s. 62-63.
- *Selçuklu ve Osmanlı Darüşşifaları*, İstanbul: Birleşik Alman İlaç Fabrikaları T.A.Ş., 1986.
- Semavi Eyice - M. Baha Tanman. "Koca Mustafa Paşa Külliyesi", *Dünden Bugüne İstanbul Ansiklopedisi*, İstanbul: Tarih Vakfı, 1994, c. 5, 30-34.
- Süleyman Berk, Merkezefendi Külliyesi'nde hat sanatı, 5. *Merkezefendi Geleneksel Tıp Festivali*, İstanbul 14-22 Mayıs 2004.
- Süleyman Uludağ, *Tasavvuf Terimleri Sözlüğü*, İstanbul: Kocabalı Yayınevi, 2001.
- Tahsin Yazıcı, Fetih'ten sonra İstanbul'da ilk Halvetî şeyhleri: Çelebi Muhammed Cemaleddîn, Sümbül Sinân ve Merkez Efendi, *İstanbul Enstitüsü Dergisi*, İstanbul: İstanbul Enstitüsü, 1956, sayı. 2, s. 87-113.
- Tahsin Yazıcı, "Merkez Efendi", *MEB İslam Ansiklopedisi*, İstanbul: Milli Eğitim Bakanlığı, 1957, c. 7, s. 768-769.
- Taşköprülüzâde İsmâuddin Ebu'l-Hayr Ahmet efendi. *Osmanlı Bilginleri: Eş-Şekâiku'n-Nu'mâniyye Fî Ulemâi'd-Devleti'l-'Osmâniyye*, Çeviren: Muharrem Tan, İstanbul: İz Yayıncılık, 2007, s. 369.
- Turhan Baytop. *Türk Eczacılık Tarihi*. İstanbul: İstanbul Üniversitesi Eczacılık Fakültesi, 1985, s. 19-20.
- Turhan Baytop, *Türkiye'de Bitkiler ile Tedavi*, İstanbul: Nobel Tıp Kitabevleri, 1999.
- *Ülker Erke'nin Yorumu ve Furçasıyla Türkiye'de Tarihi Sağlık Kurumları*, Yayıma Hazırlayan: Nil Sarı, İstanbul: Türk Tıp Tarihi Kurumu, 2002, s. 48.
- Ümit Meriç, Seyitnizam'dan Merkezefendi'ye ince ve çiçekli bir yol, 4. *Merkezefendi Geleneksel Tıp Festivali*, İstanbul 9-31 Mayıs 2003.
- Ünal Şenel, Manisa şiiirlerinde Merkez Efendi, 6. *Merkezefendi Geleneksel Tıp Festivali*, İstanbul 3-12 Haziran 2005.
- Vasfı Mahir Kocatürk, *Tekke Şiiri Antolojisi*, Ankara: Buluş Kitabevi, 1955, s.192-193.
- Veli Behçet Kurdoğlu, *Şair Tabibler*, İstanbul: İstanbul Fetih Derneği, 1967, s. 88-91.
- Yakup Çiçek, Merkez Efendi ve tasavvufi kişiliği, 1. *Merkez Efendi Sempozyumu Bildirileri Kitabı*, Denizli: Türk Ocağı Denizli Şubesi, 1988, s. 15-25.
- Yakup Kadri Karaosmanoğlu, *Anamın Kitabı*, İstanbul: Varlık Yayınevi, 1957, s. 124-128.
- Yusuf Sinaneddin, *Tezkire-i Halvetiyye*, İstanbul: Süleymaniye Kütüphanesi Esad Efendi Bölümü. nr. 1372, vr. 25a-33b.