

**XI. INTERNATIONAL TURKIC CULTURE, ART and PROTECTION OF CULTURAL HERITAGE SYMPOSIUM/ART
ACTIVITY "TURKEY-BELARUS RELATIONS"**



**Baranovichi
State
University**



**Germany
Institute of
World of Turks**



**Selcuk University
Turkish Handicrafts
Research and Application
Center**

**XI. ULUSLARARASI
TÜRK KÜLTÜRÜ, SANATI VE KÜLTÜREL
MİRASI KORUMA SEMPOZYUMU/SANAT
ETKİNLİKLERİ**

"TÜRKİYE BELARUS İLİŞKİLERİ"

**XI. INTERNATIONAL
TURKIC CULTURE, ART and
PROTECTION OF CULTURAL HERITAGE
SYMPOSIUM/ART ACTIVITY
"TURKEY-BELARUS RELATIONS"**

Editörler:

Prof. Dr. Osman KUNDURACI-Ahmet AYTAÇ

22-27 Ekim 2017-Baranovichi/Belarus

**XI. INTERNATIONAL TURKIC CULTURE, ART and PROTECTION OF CULTURAL HERITAGE SYMPOSIUM/ART
ACTIVITY "TURKEY-BELARUS RELATIONS"**

Tüm hakları saklıdır.

Copyright sahibinin izni olmaksızın, kitabın tümünün veya bir kısmının, elektronik, mekanik ya da fotokopi ile basımı, yayımı, çoğaltılması ve dağıtımı yapılamaz.

Sayfa Tasarımı
Ahmet AYTAÇ

Kapak Tasarımı
Ahmet AYTAÇ

Dizgi ve Baskı
Anka Basım Yayın Ltd. Şti.

Basım Tarihi:
25.12.2017

ISBN:
978-975-448-224-9

- Kitapta Yer alan metinler, fotoğraf, resim, şekil ve çizimler, alıntı ile kaynakça sorumlulukları yazarlarına aittir.

KARAMANOĞULLARI DÖNEMİ MİMARİSİNDE ÇİNİ SÜSLEME: ERMENEK ULU CAMİİ ÖRNEĞİ

(TILE DECORATING IN KARAMANOĞULLARI PERİOD ARCHITECTURE: ERMENEK GRAND MOSQUE EXAMPLE)²

Kâzım KÜÇÜKKÖROĞLU**

ABSTRACT

Established by Seljuk Sultan Rükneddin Kılıçarslan in 655/1257 as an effeoffment of Ermenek vicinage to Karaman Bey, this seigneurie, which was therefore named Karaman after the founder, is one of the most powerful seigneuries established in Anatolia.

Karamanoğulları built numerous structures during their 250 years of sovereignty. Some of those structures were had tile decorations. The decorations are mostly Seljukian tile art tradition, mosaic technique and one color glaze technique while some others are Early Ottoman period tiles.

In this study, tile decorations in Karamanoğulları period structures and Ermenek Grand Mosque mihrab tiles will be analyzed.

Key Words: Seigneuries, Karamanoğlu, Art, Architecture, Tile, Decoration.

GİRİŞ

Oğuzlar'ın Afşar Koluna (Tekindağ, 1977:317) bağlı Türkmenlerin oluşturduğu Karamanlılar, XII. yüzyıla kadar Maverünnehir'de yaşamışlar, başlayan Moğol akınlarıyla birlikte yurtlarından çıkarak Anadolu'ya göç etmişlerdir (Diez vd., 1950: 1). Ancak, Karamanlılar'ın Anadolu'ya nasıl ve hangi tarihte geldikleri tam olarak bilinmemektedir. İbni Bibi'ye göre "Alâeddin Keykubâd, 625/1227 yılında Ermenek'i alınca, Türkmen boylarından bir kaçını bu bölgeye muhafız olarak göndermiştir (Turgal, 1937:791). İşte bu boylardan biri de Karamanlılar olup Karaman ve Mut çevresine yerleştirilmişlerdir (Ünal, 1986:254).

Selçuklu Sultanı Rükneddin Kılıçarslan tarafından 655/1257 yılında Karaman Bey'e Ermenek havalisi tımar olarak verilmiş ve bu tarihten sonra bölgeye Karaman Eli denmeye başlanmıştır (Diez vd., 1950: 1). Kurucusuna nisbetle Karaman adı verilen bu beyliğin, Karaman Bey'den sonra en önemli isimlerinden biri de, oğlu Mehmed Bey'dir.

Karamanoğulları tarihi, o dönemin birçok ortaçağ İslâm ülkesinde olduğu gibi oldukça karışıktır. Pek çok siyasi olayın içinde baş müsebbip olarak yer alan Karamanoğulları, özellikle Anadolu'nun Moğol tahakkümünden kurtulması için çaba sarf etmiş ve bu uğurda birçok savaşın tarafı olmuştur.

Anadolu Selçuklularının ortadan kalkması üzerine Anadolu'da kurulan beyliklerin en kuvvetlilerinden birisi olan Karamanoğullarının en parlak dönemi II. İbrahim Bey dönemi (1424-1464) olmuştur. Kendilerini Selçukluların varisi olarak

² Bu çalışma Selçuk Üniversitesi Bilimsel Araştırmalar Koordinatörlü (BAP) tarafından desteklenmiştir (Proje No: 17701366).

** Öğr.Gör., Selçuk Üniversitesi Güzel Sanatlar Fakültesi Geleneksel Türk Sanatları Bölümü Eski Çini Onarımları Ana Sanat Dalı, Konya, TÜRKİYE.

görüp Anadolu'ya hâkim olma düşüncesine sahip olan Karamanlılar bu uğurda Osmanlılar ile hâkimiyet mücadelesine girişmişlerdir. Ancak sonunda Osmanlı hâkimiyetini tanımak zorunda kalan Beylik, II. Bayezid himayesinde İçel taraflarında hüküm süren Kasım Bey'in 1483 yılında ölümü ile sona ermiştir (Diez vd., 1950: 4).

Karamanoğulları Dönemi Mimarisinde Çini Süsleme

Anadolu Selçuklu, İlhanlı, Memluk, Timur ve Erken Osmanlı dönemleri ile çağdaş olan Karamanoğlu beyliği, mimari ve bezeme sanatlarında bu devir sanatlarından etkilenmiş ve istifade etmiştir. Başlangıçta Anadolu Selçukluları yapı tipleri, bezeme özellikleri ve teknikleri benzer şekilde kullanılmaya devam edilirken, Selçuklu devletinin dağılmasıyla birlikte yeni arayışlar başlamıştır. Dönem içerisinde etki alanlarının değişmesi ve çeşitlenmesiyle Karamanoğulları Beyliği sanatı da kendi beğenisi ve kendi üslubuyla mahalli bir gelişim göstermiştir.

Karamanoğulları, yaklaşık 250 yıl süren hâkimiyetleri boyunca çok sayıda yapı inşa ettirmişlerdir. Bu yapılardan bazıları mevcut, bazıları ise ya kısmen tahrip olmuş, ya da tümüyle ortadan kalkmıştır. Cami, mescit, han, hamam, imaret, medrese, dar-ül huffaz, türbe, çeşme, kale ve köprülerden oluşan bu yapılar, beyliğin hâkimiyet gösterdiği Ermenek, Mut, Karaman, Konya, Aksaray, Niğde gibi şehirlerde yapılmışlardır. Taş, tuğla, mermer ve ahşap yapı elamanı olarak kullanılmasının yanı sıra bezeme alanı olarak ta kullanılmış, ayrıca alçı ve çini de süslemede yer almıştır. Bezeme unsuru olarak geometrik süsleme ağırlıkta olup, rümi, tepelik motifleri ve yazı da kullanılmıştır.

Beyliğin ilk yapılarından itibaren çini süslemeye yer verildiği görülmektedir. Çini bazı yapılarda alçı ile beraber kullanılır iken bazı yapılarda ise Selçuklu geleneğinde mozaik çini, sırlı tuğla ve tek renk sırlı plaka şeklinde uygulanmıştır.

Karamanoğlu devri mimari eserlerinde çini süsleme ile ilgili yaptığımız kaynakça araştırması ve saha çalışmasında bu devre ait olduğu ifade edilen 15 yapıda çini kullanıldığı tespit edilmiştir. Tespit edilen bu eserlerin 5 tanesinden günümüze hiçbir çini örneği ulaşmamıştır. Günümüze çinisi ulaşmayan bu eserlerde dahil 7 yapının çini süslemesinde sırlı tuğla ve tek renk sırlı plaka, 4 yapıda mozaik çini tekniği, 4 yapıda alçı ile çini birlikte ve bir yapıda tek renk sırlı plaka ile renkli sır tekniğinin birlikte uygulandığı görülmektedir. Çini bezemenin uygulandığı mimari eleman açısından dağılım ise; 6 mihrap, 3 minare, 3 sanduka ve 9 yüzey kaplaması şeklinde oluşmaktadır.

Çini bezeme kullanıldığını tespit ettiğimiz bu yapılar: Ermenek Ulu Camii (1302), Aksaray Zincirli Medrese (H. 738/ M.1337), Ermenek Tol Medrese (H.740/M.1339), Ermenek Sipas Camii (1306-1349), Kâzım Karabekir (Gaferyat) Ulu Camii (XIV. yüzyıl), Konya Ulaş Baba Türbesi (XIV.yüzyıl), Karaman Emir Musa Medresesi Minaresi (1340-1356), Karaman Hatuniye Medresesi (H.783/M.1381-1382), Karaman Alâeddin Ali Bey Türbesi (XIV. yüzyıl sonu), Konya Mevlana Türbesi (1395-1398), Konya Hasbey Darulhuffazı (H.824/ M.1421), Karaman İbrahim Bey İmareti (1433), Ereğli Ulu Camii Minaresi (1445), İlisra (Yollarbaşı köyü) Ulu Camii (XV.yüzyıl ortaları), Konya Burhaneddin Fakih Dede Türbesi (1454).

Ermenek Ulu Camii

Karaman İli, Ermenek İlçesi, Yukarı Çarşı, Gülpazar Mahallesinde bulunan Beyliğin en erken tarihli yapılarından ve Ermenek'te mevcut camilerin en büyüğü olan Ulu Cami (F.1), ceviz ağacından yapılmış giriş kapısı üzerindeki kitabesine göre, H.702/M.1302-1303 tarihinde Karamanoğlu Mahmud Bey tarafından yaptırılmıştır (Konyalı, 1967:706; Diez vd., 1950: 5; Bardakçı, 1976:96; Uzunçarşılı, 2003:8). Yapıda bundan başka onarımların belirtildiği üç adet tamir kitabesi daha mevcuttur.

Dağlık bir arazide kurulmuş olan Ermenek şehrinin hâkim noktasında yer alan cami, güneye doğru meyilli bir alan üzerinde inşa edilmiştir. Avlusu bulunmayan yapı, doğu batı istikametinde, enine dikdörtgen Kûfe tipli camiler plan şemasına sahiptir. Güneyde 6.0 m. yüksekliğinde duvarla desteklenen yapının, yamaca yaslandığı için kuzeyde cephesi yoktur. Burada camiyi korumak için bir duvar yapılmıştır (Dülgerler, 2006: 31). Doğu cephe ise arazinin eğimine göre düzenlenmiş olup, bugün kullanılmayan bir kapıya sahiptir. Yapının batı cephesi giriş revakının olduğu bölümdür. Son cemaat yeri olarak ta kullanılan giriş revakı, üzeri düz dam ile örtülü, tamamen kesme taştan yapılmış olup, güneyde iki sivri kemer, batıda iki sivri kemer ve bir basık kemerli giriş kapısına sahiptir. Revak giriş kapısının üzerinde,

قال النبي عليه السلام عجلوا بالصلوة قبل الفوت و عجلوا بالتوبة قبل الموت

- (Kalen Nebiyyi Aleyhisselam, Accilü bis salati Kablel fevt Ve accilü bit-tevbeti Kablel mevt)

- Hz. Peygamber Aleyhisselam buyurdu: Vakti geçmeden evvel namaz kılmada, ölüm gelmeden evvel tövbe etmede acele ediniz* , hadisi şerifinin yer aldığı kitabe bulunur. Bu kapının iç yüzünde ise birinci tamir kitabesi yer alır. Kitabeye göre yapı H.950/M.1543 yılında onarım görmüş ve onarım işi İshak Bey oğlu Hacı Seydi Ali tarafından yaptırılmıştır. Kapı kemerinin üzengi mukarnasları arasında "عمل محمد" (Amel-i Muhammed) olarak onarımı yapan ustanın adı yazılıdır (Karpuz,2009:482). Son cemaat yerinin kible cihetindeki iki sivri kemerin istinat ettiği ortadaki ayak üzerinde mukarnaslı bir mihrap bulunur. Mihrabın üst kısmında ise dairesel bir madalyonun içerisine merkezi bir kompozisyon halinde arka arkaya beş kez tekrar eden,

قل كل يعمل على شاكلته Gul küllün

yağmelü ala şakiletihî, 17/84

- "De ki: Herkes kendi mizaç ve meşrebine göre iş yapar"

ayeti kerimesi istiflenmiştir.

Son cemaat yerinden basık kemerli bir taç kapı ile harim kısmına girilir. Sade bordürler ile çevrelenmiş taç kapının kemer köşelerinde iki adet kabara ve ortasında taşa işlenmiş olarak kelime-i tevhid yazısı mevcuttur. Günümüzde yenilenmiş olan çift kanatlı ahşap kapı üzerinde inşa kitabesi yer alır. Orijinal kapı dönemin ahşap işçiliği açısından önemli bir örnektir. Üzerinde kitabenin yanı sıra geometrik geçmeler ve rûmi-tepelik motifleriyle oluşturulmuş bordürler bulunur.

* Bu hadis, Buhari, Müslim, İbn-i Mace gibi hadis kaynaklarında geçmemektedir. Metni Mevzu (uydurma) manası Sahih Hadislerdendir.

Harim, mihraba paralel üç sahından oluşur. Sahınlar birbirinden iki sıra ayak ile ayrılır. Her bir sırada kesme taş ile örülmüş kareye yakın formda altı ayak ve yedi sivri kemer gözü bulunur. Ahşap tavan sivri kemerlere oturur. Düz toprak dam ile örtülü yapı yakın dönem onarımlarında kırma çatı ile kapatılmıştır. Sahın aralıklarının ölçüsü birbirine yakın olan yapının kuzey sahnında ahşap mahfil katı bulunur. Mahfil doğuda ve batıda mihrap yönünde çıkıntılıdır. Mahfil katına batı yönünde bulunan ahşap bir merdiven ile çıkılır. Ahşap, minberde de kullanılmıştır. Kaidesi taş olan minberin korkulukları ahşaptır. Mahfil ve minberde kullanılan ahşapların üzeri sonradan kalem işi tekniği ile süslenmiştir. Yapının mihrabı alçı olup üzerinde firuze kesme çiniler bulunur. Cami doğuda bir, güneyde altı ve batıda iki ana pencere ve tepe pencereleri ile aydınlanır.

Caminin giriş yönünden birinci sahnın üçüncü ayak üzerindeki ikinci tamir kitabesine göre yapı H.1125 M.1713 yılında Şeyh Seyyid Hacı Abdolvahhab tarafından tamir ettirilmiştir. H. Bardakçıya göre Evliya Çelebinin Seyahatnamesinde söz ettiği ahşap direkler* caminin ilk inşasında mevcutken, Şeyh Seyyid Hacı Abdolvahhab tarafından gerçekleştirilen bu tamiratta kaldırılmış ve yerine halen mevcut taş ayaklar ve kemerler yaptırılarak bugünkü haline getirilmiştir (Bardakçı, 1976:92). Bu onarımdan sonra yapı özgünlüğünü kaybetmiştir.

Caminin doğuya açılan kapısının üzerindeki son tamir kitabesine göre ise Cami H.1324 M. 1907 yılında hayırseverler tarafından sofası ile birlikte tamir ettirilmiştir (Konyalı, 1967:706). Günümüzde bu kitabe mevcut değildir.

Vakıflar Genel Müdürlüğü Arşiv kayıtlarına göre yapı 1964- 65 yıllarında ve 1972 yılında esaslı bir onarım görmüştür. 1972 yılı onarımında toprak dam kaldırılarak ahşap tavanla kaplanmış örtü malzemesi olarak sac kullanılmıştır.(Fot.10). Cami 1992 yılında Vakıflar Genel Müdürlüğünce basit onarım şeklinde tekrar onarılmıştır. Son olarak 2008 yılında Konya Vakıflar Bölge Müdürlüğünce onarımı gerçekleştirilmiştir.

Çini Tezyinat

Yapıda çini tezyinat sadece alçı mihrap üzerinde bulunur. Alçı mihrap örnekleri daha önce Anadolu'da az da olsa görülmektedir. Harput Ulu Cami ve Konya Sakahane Mescidinde tamamen alçıdan yapılmış mihraplar görülür. Alçı ve çininin birlikte kullanıldığı örnekler de vardır. Konya Sahip Ata Hanıgahı mihrabında, Kara Aslan mescidi ve Sahip Ata (Tahir ile Zühre) mescidi mihraplarında özellikle de Ankara Aslanhane Camii mihrabında bunun en güzel uygulamasını görürüz (Eskici, 2006:57); Öney,1976:56)

Ancak beylikler dönemi yapılarında ve Karamanoğlu beyliği eserlerinde sadece alçı veya alçı-çini mihrap uygulaması yaygın olarak kullanılarak bir dönem üslubu haline gelmiştir. Maliyeti düşük olan alçının ekonomik kaygılarla tercih edilmiş olabileceği düşünülebilir. Alçı süsleme içine kakma yöntemi ile kullanılan çiniler kesme mozaik tekniğinde olabildiği gibi dönemin İznik ve Kütahya mavi

* KONYALI, İ. Hakkı, (1967), s. 707; DIEZ, E., vd. (1950), s. 7 ve BARDAKÇI, H., (1976), s. 91 de Evliya Çelebinin Seyahatnamesinde geçen "Karamanoğlu Camii toprak örtülü bir ulu camidir. Uzunluğu yüz yirmi ayaktır. Eni mihraba varınca seksen ayaktır. İçinde yirmi dört ağaç sütunlar üzere girişler ile tutturulmuş tahta tavadır ve bu caminin kible kapısı yoktur", bilgisine yer verilir.

beyaz plaka çinileri ve "Milet işi" olarak bilinen tek renk sırlı kâse formunda seramiklerinden de oluşabilmekteydi. Derleme toplama yoluyla elde edilen bu çiniler alçı mihraplara sonradan da yerleştirilmiş olabilir.

Ermenek Ulu Camii mihrabında alçı ve çini birlikte kullanılmıştır (F.2). Alçı kalıplama tekniği ile alçak ve yüksek kabartma tarzında yapılmıştır. Mihrap 310 cm. genişlikte ve 395 cm. yüksekliğindedir. Etrafı, üç bordür tarafından kuşatılmış olup bu bordürler mihrap nişine doğru kademelendirilmiştir. Mihrabın kavsarası yedi sıra mukarnas sırasıyla doldurulmuştur. Alttan iki ve üçüncü sıradaki mukarnaslar köşelerde gruplaşarak yıldız şekilli konsollar meydana getirirler (Karaçağ, 2002:34). Köşelik, mihrabı kuşatan üçüncü bordür ile kavsara arasında kalan tek parçalık yüzeydir ve geometrik bir kompozisyon ile süslenmiştir. Mihrap nişinin alt kısmı da geometrik bir süslemeye sahiptir. Nişin ortasında 24 kollu yıldızdan meydana gelen geometrik süsleme, Konya Karatay Medresesi kubbesini ve Beyşehir Eşrefoğlu Camii mihrabını hatırlatır. Nişin her iki yanında zar başlıklı silindirik gövdeli sütunceler yer alır.

Mihrapta çini, birinci ve ikinci bordür ile köşeliklerde bulunur.

I. Bordür: Mihrabın en dışında bulunan ve onu üç yönden kuşatan birinci bordür 19 cm. genişliğindedir. Ancak üst kısımları tahrip olduğu için günümüze ulaşamamıştır (F.3). Alçı yüzeye kakma yöntemi ile çini uygulanan bordür üzerinde geometrik kompozisyon bulunmaktadır. Düşey yönde şaşırtmalı olarak yerleştirilmiş üç firuze renk dikdörtgen çininin her iki yanına aynı renkte kare çinilerin yerleştirilmesiyle oluşan ana motif birbirine ulanarak süslenme meydana getirilmiştir. Bordür yanlardan firuze renkli ince şeritlerle çerçevelemiştir. Bordürün süslemesini oluşturan geometrik çini parçalarının çoğu günümüze ulaşamadığından dolayı, yerleri aynı renkte boyanmıştır. Ancak bu boyama işleminin son derece başarısız olduğu ve süslemenin ahengini bozduğu görülmektedir. Burada kullanılan firuze çini parçalar yaklaşık 15 mm kalınlığında olup yumuşak, kolay dağılabilir bir yapıya sahiptir. Açık mavi tonda olan firuze sır yarı şeffaf olup oldukça ince uygulanmıştır. Sır altında astar bulunmamaktadır.

II. Bordür: Mihrabı üç yönden kuşatan ikinci bordürün genişliği 22 cm. dir (F.4). Bordür, uzun altıgen kartuşların birbirine dikey eksende eşit aralıklarla ulanması ile meydana getirilmiştir. Bütün kartuşların içerisine küfi hatla aynı ibare uygulanmıştır. Çok deforme olan bu yazıları doğru okuyabilmek güçtür. Ancak "el Hamdu lehü" – Hamd Allah içindir- şeklinde bir ibare olabileceği düşünülmektedir. Yazıdaki harfler, zeminin derin oyulmasından dolayı yüksek kabartma görünüşü kazanmış olup yuvarlak yüzeylidirler. Harflerin arasında kalan yüzeye firuze renkli çiniler kakılmış, ancak günümüzde bu çinilerin çoğunun yok olmasından dolayı yerleri aynı renk yağlı boya ile boyanmıştır. Bazı kartuşlarda yanlış olarak zemin yerine kabartma harfler kötü bir işçilikle boyanmıştır. Mihrabın üst bordürünün dört kartuşu ve solda düşey devam eden ilk iki kartuşun yanlış yerleştirildiği yazıların ters duruşundan anlaşılmaktadır (F.5). Buradaki çiniler de firuze plakalardan kesilerek kullanılmıştır. Bazı kartuşlarda sıraltı siyah dekorlu firuze renkli plakalardan kesilerek kullanılan parçalar dikkat çekmektedir.

Köşelikler: Mihrabın köşelikleri geometrik kompozisyonla bezelidir (F.6). 8, 12 ve 24 kollu yıldızlardan oluşan geometrik kompozisyonun bir kısmı uygulanmıştır. Ancak buradaki bezemenin büyük bir bölümü tahrip olduğu için orijinal haliyle

günümüze ulaşamamıştır. Yıldızların kolları arasında kalan altıgen ve beş kollu yıldız gibi yüzeylere firuze renkli çiniler yerleştirilmiştir. Bunlardan ancak birkaç tanesi orijinal çinidir. Diğer kısımlar yağlı boya ile boyanmıştır. Buradaki çiniler, bordürdeki çiniler ile aynı özelliğe sahiptir.

Köşeliğin üst kısmında sonradan yerleştirildiğini düşündüğümüz dört adet çini bulunmaktadır. Bunlardan ikisi kâse, ikisi altıgen plakadır. Sır altı tekniği ile yapılmış mavi beyaz çinilerde Hatayi gurubu motifler kullanılmıştır. Erken Osmanlı mavi-beyaz çinileri ile benzerlik gösteren bu çinilerin yüzeyleri yağlı boya ile boyandığı içim desenler tam seçilememektedir (F.7).

SONUÇ

Ermenek Ulu Camii, geçirmiş olduğu onarımlar ile büyük oranda orijinalliğini kaybetmesine rağmen, Karamanoğullarından kalan en önemli eserlerinden biridir. Beylikler döneminin genel özelliklerini yansıtan yapıda taş, ahşap, alçı ve çini bir arada kullanılmıştır. Ancak zamanın acımasız tahribatına maruz kalan yapının ilk halinden günümüze çok az unsur ulaşabilmiştir. Çoğu zaman geç, yetersiz veya yanlış yapılan müdahalelerde buna katkı sağlamıştır.

Ülkemizde koruma ve onarım anlayışının yetersiz olması maalesef tarihi eserlerimizin pek çoğunun kaybolmasına veya aslını kaybetmesine yol açmaktadır. Yapılan yanlış müdahaleler -özellikle tezyini alanlarda- telafisi güç büyük hasarlar meydana getirmektedir. Ermenek Ulu Camii mihrabı da gerek kaderine terk edilmişliğinden, gerekse ihmâl ve yanlış müdahalelerden nasibini almıştır. Alçı-çini mihrap uygulamalarının en güzel örneklerinden biri olan bu mihrap maalesef büyük oranda görsel ahengini kaybetmiştir.

KAYNAKÇA

- Bardakçı, H. (1976). *Bütün Yönleriyle Ermenek*, Konya.
- Diez, E., Aslanapa, O., Koman, M.Mesut (1950). *Karaman Devri Sanatı*, İstanbul.
- Dülgerler, O.Nuri (2006). *Karamanoğulları Dönemi Mimarisi*, Ankara.
- Eskici, B. (2006). "Anadolu Selçuklu ve Beylikler Dönemlerinde Alçı Mihraplar", *Sanat Tarihi Dergisi*, S. XV/1.
- Karaçağ, A. (2002). *Beylikler Devri Mimarisinde Alçı Süslemeler*, Doktora Tezi, Selçuk Üniversitesi, Sosyal Bilimler Enstitüsü, Konya.
- Karpuz, H. (2009). *Türk Kültür Varlıkları Envanteri Karaman*, Ankara.
- Konyalı, İ.Hakkı (1967). *Abideleri ve Kitabeleri İle Karaman Tarihi*, İstanbul.
- Öney, G. (1976). *Türk Çini Sanatı*, İstanbul.
- Tekindağ, Ş. (1977). "Karamanlılar", *MEB İslâm Ansiklopedisi*, C.6, İstanbul.
- Turgal, H.Fehmi (1937). "Câmiü'd- Düvel'e Göre Karamanlılar", *Konya*, S.13, Konya.
- Uzunçarşılı, İ.Hakkı (2003). *Anadolu Beylikleri*, Ankara.
- Ünal, T. (1986). *Karamanoğulları Tarihi*, Konya.



F: 1 Ermenek Ulu Camii



F: 2 Mihrap



F: 3 I. Bordür çini süsleme



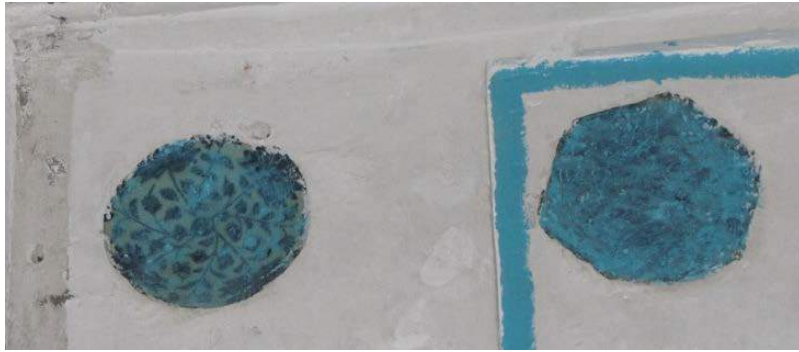
F: 4 II. Bordür çini süsleme- Kûfi yazılı kartuşlar



F: 5 Mihrap detay



F: 6 Mihrap köşelikleri



F: 7 Mavi- beyaz kâse ve altıgen çini plaka