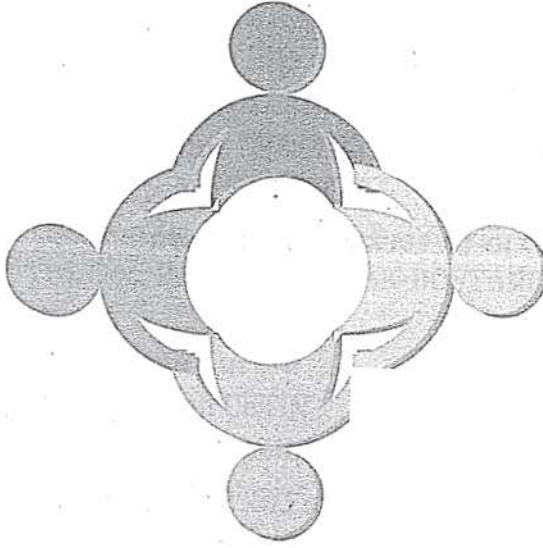


GAZİ ÜNİVERSİTESİ  
EDEBİYAT FAKÜLTESİ



I. GENÇ AKADEMİSYENLER  
SEMPOZYUMU



BİLDİRİLER  
6 - 7 Kasım 2013

GAZİ ÜNİVERSİTESİ EDEBİYAT FAKÜLTESİ

**NOT: BİLDİRİLER KİTABINDA YER ALAN BİLDİRİLERİN  
İÇERİĞİNDEN TAMAMEN YAZARLARI SORUMLUDUR**

**Basım Yılı ve Yeri: 2014 - Ankara**

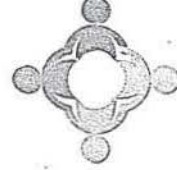
**Baskı**  
Epamat Basım Yayın Ltd. Şti.  
Merkez Sanayi Sitesi  
583. Sokak No: 35 İvedik - Ankara  
Tel: 0312 394 48 63



Gazi Üniversitesi Edebiyat Fakültesi

I. Genç Akademisyenler Sempozyumu

6-7 Kasım 2013



## ATIK ALI PAŞA'NIN BANILIĞINDEKİ CAMİLER VE BUNLARIN OSMANLI MİMARİSİNDEKİ YERİ

The Mosques Of Atik Ali Paşa As A Builder And Their Place In The  
Ottoman Architecture

Nesrin AYDOĞAN İŞLER\*

### Özet

Sultan 2. Bayezid devri veziriazamlarından Atik Ali Paşa'nın 1544 tarihli İstanbul Vakıfları Tahrir Defterinde 1509 tarihli vakıf kaydı bulunur. Buna göre Paşa; İstanbul'da Çemberlitaş Atik Ali Paşa Camisi, Zincirlikuyu Atik Ali Paşa Camisi ve Edirne'deki Atik Ali Paşa Camisi'ni inşa ettirmiş, Edirnekapısı'nda Kariye Camisi'ni de kiliseden camiye dönüştürmüştür. Vakfiyede yer almamasına rağmen Hadika'da geçen Yassıviran'da Atik Ali Paşa isimli bir camisi daha vardır. Bu dönem Osmanlı Mimarisi'nde Klasik Dönemin başlangıcını oluşturur. Dönemin cami mimarisinin farklı plan tiplerini Atik Ali Paşa'nın inşa ettirdiği yapılarda görebilmek mümkündür.

### Abstract

There is a foundation (wakf) record of Atik Ali Paşa, one of the grand viziers of the Sultan 2. Bayezid, dated to 1509 in the Istanbul Foundations Census Book of the year 1544.

According to this Paşa had built the Çemberlitaş Atik Ali Paşa Mosque, Zincirlikuyu Atik Ali Paşa Mosque in Istanbul and Atik Ali Paşa Mosque in Edirne, also converted the Kariye Church into a mosque in

\*Araştırma Görevlisi, Gazi Üniversitesi, Edebiyat Fakültesi, Sanat Tarihi Bölümü.

Edirnekapısı. Eventhough it is not recorded in his wakf there is another mosque named Atik Ali Paşa at Yassıviran mentioned in Hadika. This period is the begining of the Classical Period in Ottoman Architecture. Various plan types of this period's mosques can be seen in the buildings constructed by Atik Ali Paşa.

Sultan 2. Bayezid devri veziriazamlarından olan Ali Paşa, daha çok Atik Ali Paşa diye anılmakla birlikte, "Hadım", "Tavaşi", "Şehid", "Eski" lakapları ile de bilinir<sup>1</sup>.

Saraybosna'nın Drozgometva köyünden devşirme olarak alınıp Enderun'da yetiştirilen Ali Paşa <sup>2</sup> bir süre Babüssaade ağalığı yapmış, ardından sancak beyliği ve sonrasında Karaman beylerbeyliği görevlerinde bulunmuştur. Bu sırada içteki çeşitli siyasî karışıklıklarla da uğraşmış, özellikle Cem Sultan ve Karamanoğlu Kasım Bey'e karşı başarı ile mücadele etmiştir. Daha sonra Rumeli beylerbeyi olan Ali Paşa, 1501'de Mesih Paşa'nın ölümü üzerine veziriazam olmuş, fakat bu ilk sadareti iki yıl kadar devam etmiş, 1503'te görevinden alınmıştır. 1506'da ikinci defa bu göreve tayin edilen ve II. Bayezid'in birçok konuda idareyi kendisine bıraktığı da bilinen Ali Paşa 1511'de şehit düşünceye kadar devlet işlerini başarıyla yürütmüştür. Bu dönemde, şehzadeler arasındaki taht mücadeleleri ve Şiilik faaliyetleriyle uğraşmıştır<sup>3</sup>. Atik Ali Paşa son olarak Şahkulu hareketini bastırmakla görevlendirilmiş, 1511'de Şahkulu üzerine yürüyen veziriazam, Sivas-Kayseri arasındaki Gökçay mevkiinde onunla mücadeleye girmiştir. Şahkulu öldürülüp askerleri dağıtılmış, fakat âsiler üzerine tedbirsizce yürüyen Ali Paşa Şahkulu'nun askerleri tarafından şehit düşürülmüştür<sup>4</sup>.

<sup>1</sup> İ. Aydın Yüksel, "Atik Ali Paşa Külliyesi", Dünden Bugüne İstanbul Ansiklopedisi, Kültür Bakanlığı ve Tarih Vakfı ortak yayını, İstanbul, 1994, Cilt 1, s. 403.

<sup>2</sup> İsmail Hakkı Uzunçarşılı, Osmanlı Tarihi, TTK Basımevi, Ankara, 2011, 2.cilt, s. 492.

<sup>3</sup> Mehmet İpşirli, "Atik Ali Paşa", Türkiye Diyanet Vakfı İslam Ansiklopedisi 6. Cilt, İstanbul, 2000.

<sup>4</sup> Mehmet İpşirli, a.g.m., s. , Mehmed Süreyya, Sicill-i Osmani, Yayına hazırlayan: Nuri Akbayar, Tarih Vakfı Yurt Yayınları, İstanbul, 1996, Cilt 2, s. 287; İsmail Hakkı Uzunçarşılı, a.g.e., s. 492.

Atik Ali Paşa'nın 1544 tarihli İstanbul Vakıfları Tahrir Defterindeki vakfiyesi 915 Muharrem/1509 tarihli olup Kazasker Müeyyed-zade Abdurrahman'ın imzasını taşımaktadır<sup>5</sup>. Vakfiye kaydına göre paşanın inşa ettirdiği camiler; İstanbul'da Çemberlitaş Atik Ali Paşa Camisi, Zincirlikuyu Atik Ali Paşa Camisi ve Edirne'deki Atik Ali Paşa Camisi olup, Edirnekapısı'nda Kariye Camisi'ni de kiliseden dönüştürmüştür. Vakfiyede yer almamasına rağmen Hadika'da geçen Yassıviran'da Atik Ali Paşa isimli bir camisi daha vardır.

• **Atik Ali Paşa Camisi (İstanbul - Çemberlitaş)**

İstanbul, Eminönü, Çemberlitaş Mahallesi'nde, Yeniçeriler Caddesi'nde inşa edilen cami, etrafı duvarlarla çevrili bir avlu içinde yer alır. Caminin güney, batı ve doğusunda etrafı duvarla çevrelenmiş bir haziresi bulunmaktadır.

Vakfiyede caminin yakınında medrese, kervansaray, imaret, hanıkah ve dükkânların bulunduğu<sup>6</sup> bildirilmiştir. Ayrıca cami çevresinde bir tekke, türbe ve çeşme de yer alır. Hadikatül Cevâmi'de caminin etrafında tekke, imaret ve medrese bulunduğu kaydedilmektedir<sup>7</sup>. Bu yapıların inşa edildiği alan, Bizans döneminde I. Konstantinus tarafından diktirilen dikilitaşın bulunduğu Konstantinus Forumu'nun sınırları içindedir<sup>8</sup>.

Caminin özgün bir kitabesi bulunmamaktadır. 915 H. / 1509 M. tarihli vakfiyede de caminin inşa tarihi hakkında herhangi bir bilgi bulunmaz. Hadika'da, caminin yapılaş tarihi 902 H. (1496-97 M.) olarak verilir<sup>9</sup>. Binanın kapısı üzerindeki hattat Sami Efendi imzasını taşıyan "Ayet-i Kerime" yazılı 1314/1896 tarihli kitabenin köşesinde de 902 tarihi okunur. Bu kitabe 1894 depreminden sonra yapılan onarımlarla yazılmış ve buraya konulmuş olmalıdır. Üstünde yine Sami Efendi'nin

<sup>5</sup> Ömer Lütfi Barkan, Ekrem Hakkı Ayverdi, İstanbul Vakıflar Tahrir Defteri 953 (1546) Tarihi, İstanbul Fetih Cemiyeti Yayınları, İstanbul, 1970, s. 67.

<sup>6</sup> Ömer Lütfi Barkan, a.g.e., s. 67.

<sup>7</sup> Ayvansarayı Hüseyin Efendi, Ali Sâti' Efendi, Süleyman Besim Efendi, Hadikatü'l-Cevâmi / İstanbul Camileri ve Diğer Dini-Sivil Mimari Yapılar, İşaret Yayınları, İstanbul, 2001, s. 207.

<sup>8</sup> Semavi Eyice, "Atik Ali Paşa Camii", Türkiye Diyanet Vakfı İslam Ansiklopedisi, 4. cilt, İstanbul 1991, s.65; İ. Aydın Yüksel, "Atik Ali Paşa Külliyesi", s. 404.

<sup>9</sup> Ayvansarayı Hüseyin Efendi, a.g.e., s. 207.

bir besmelesi vardır. Minare kapısında ise 1315/ 1897 tarihli bir besmele bulunmaktadır.

İstanbul'un çeşitli tarihlerde geçirdiği deprem ve yangınlar, camide tahribatlar yapmıştır. 2. Bayezid devrindeki 1509'de meydana gelen "küçük kıyamet" denilen deprem dışında, 1648 de, 1719 da, 1766 da ve son olarak da 1894 de çok şiddetli depremler olmuştur. Bunun dışında Tavuk Pazarı-Çemberlitaş çevresinde pek çok yangın meydana gelmiştir.

Topkapı Sarayı Müzesi Arşivi'ndeki, TSMA.D.9567 numaralı tarihsiz belgede depremde hasar görmüş önemli binalar hakkında bilgi bulunmaktadır<sup>10</sup>. Atik Ali Paşa'nın yapılarıyla ilgili hasarları içeren belgede caminin orta kubbesinin tamamen, minaresinin de şerefesine kadar harap olduğu, bazı kısımlarının tamire muhtaç olduğu bildirilmekte, ayrıca Ali Paşa'nın Karagümrük ve Edirnekapısı'ndaki camilerinin de tamire muhtaç yerlerinden bahsedilmektedir<sup>11</sup>.

1865 yılında meydana gelen büyük Hocapaşa yangını da caminin etrafına ve diğer yapılarına zarar vermiştir<sup>12</sup>. 1894'teki depremden zarar gördükten sonra 1314 H./1896 M. yılında da cami onarılmıştır<sup>13</sup>.

Atik Ali Paşa Camisi plan olarak ters T plan tipindedir. Caminin harimi ortada kare bir birim, bu birimin güneyinde mihrabın yer aldığı hacim ve kare birimin doğu ve batısında güney-kuzey yönünde dikdörtgen planlı birer mekândan oluşur. Ortadaki kare birim, dört kemer üzerine oturan pandantif geçişli kubbe ile, mihrabın bulunduğu

<sup>10</sup> Mustafa Cezar belgeyi 1648 tarihli depremle ilişkilendirmesine karşın, Deniz Mazlum 1766 depremine bağlar. (Bknz. Mustafa Cezar, "Osmanlı Devrinde İstanbul Yapılarında Tahribat Yapan Yangınlar ve Tabii Afetler", Türk Sanatı Tarihi Araştırma ve İncelemeleri 1, İstanbul, 1963, s. 329; Deniz Mazlum, Osmanlı Arşiv Belgeleri Işığında 22 Mayıs 1766 İstanbul Depremi ve Ardından Gerçekleştirilen Yapı Onarımları, Danışman; Prof. Dr. Zeynep Ahunbay, İstanbul Teknik Üniversitesi, Mimarlık Fakültesi, yayınlanmamış Doktora tezi, 2001, s. 99.) Dernschwam, camiyi 1553'de içinde iki sütunu ile gördüğüne göre, 1509 depreminden sonra bir değişikliğin yapıldığı daha zayıf bir ihtimaldir. Harimdeki sütunların yerlerine yapılan payelerin Barok üsluba sahip olması, bunların 1766'dan sonra yapıldıklarını gösterir.

<sup>11</sup> Mustafa Cezar, a.g.m., s.329.

<sup>12</sup> Wolfrang Müller Wiener, İstanbul'un Tarihsel Topografyası, İstanbul, 2001, s. 373.

<sup>13</sup> Wolfrang Müller Wiener, a.g.e., s. 373.

birim duvara oturan, iki köşede mukarnas dolgulu yarım kubbe ile örtülüdür. Ortadaki kare birimden bir paye ve bu payeye oturan iki sivri kemerle ayrılan yan mekânlar, duvar payesine oturan birer kemerle ikişer birime ayrılmıştır. Her bir birim, yüzeyi mukarnaslı pandantifle geçilen birer kubbeye örtülüdür. Caminin kuzeyinde yer alan son cemaat yeri, altı sütuna oturan sivri kemerli düzenlemesiyle beş birime bölünmüştür. Ortadaki daha yüksek olmak üzere, her bir birim pandantif geçişli kubbe örtülüdür. Binanın taç kapısı mihrap ekseninde yer alır ve harim kuzey cephesini simetrik olarak ikiye böler. Kuzey cephenin batı kenarda cephenin devamı niteliğinde olan minare kaidesi vardır. Kare planlı kaidesi beden duvarı ile kaynaşmış haldedir (Çizim 1, Fotoğraf 1-4).

Caminin duvar kalınlıkları 2.10 m. kadardır. Bina kütesinin bütününde düzgün kesme taş malzemeli, ince derzli duvar örgüsü uygulanmıştır.

Cami kütesi, genel görünüm itibariyle anıtsal bir etki bırakır. Caminin cepheleri, kuzeydeki son cemaat yeri dışında, aynı beden duvarları içerisinde bir bütün halinde olmakla birlikte, harimin kubbeli ana mekânına doğu ve batıdan eklenen ikişer kubbeli hacim ile güneydeki yarım kubbeli mihrap hacmi olmak üzere dört kütle halinde algılanmaktadır. Binaya hâkim konumdaki büyük kubbeli mekânın beden duvarları daha yüksektir.

Cami ana mekânını örten 26.30 m. yüksekliğindeki kubbenin yuvarlak kasnağını dışarıdan, her köşede ikişer olmak üzere 8 adet taş payanda desteklemektedir. Güney yöndeki mihrap hacmini örten yarım kubbe yarım ongen kasnaklıdır. İkişer kubbeli yan mekânlar ile son cemaat yeri kubbeleri de sekizgen kasnaklıdır. Kubbe kasnaklarının köşelerinde oluşan üçgen mekânlar ve diğer örtü yüzeyleri de kurşun kaplıdır.

Pencereler, kubbeli ana mekânı üç yönden çevreleyen yarım kubbeli mihrap çıkıntısı ile yan mekânların alt kademedeki beden duvarlarının alt ve üst seviyelerine iki sıra halinde simetrik bir düzenle yerleştirilmiştir. Diğer pencereler ise ikinci kademedeki her bir kubbeli mekânın her üç yönünde de cephe akslarına açılmıştır. Üçüncü kademe pencereler ise büyük kubbeli ana mekâna ait kasnak yüzeyindeki

açıklıklardır. Cephelerdeki pencere açıklıkları her seviyede boyut ve biçimleniş bakımından benzer özellikler yansıtarak simetrik bir düzen sergilerler.

Kuzey cephedeki taç kapının doğu ve batısındaki duvar yüzeylerinde ikişer pencere açıklığı, bunların arasında ise birer mihrabiye nişi yer alır. Caminin mermerden inşa edilmiş olan taç kapısı dikdörtgen prizmatik bir kütle halinde yapı cephesinden dışa taşkındır. Taçkapının kavsarası yedi sıra mukarnas dolguludur. Giriş açıklığı üzerinde geç dönemlerde buraya eklenmiş bir Besmele ve onun da altındaki yatay dikdörtgen kitabe yerinde bir Ayet-i Kerime bulunmaktadır.

Son cemaat yeri, kuzeyde eşit mesafelere yerleştirilmiş altı mermer sütuna oturan sivri kemerli beş büyük açıklık ile sivri kemerli birer açıklıkla revak şeklindedir. Eş boyutlarda beş bölüme ayrılmış ve her birine pandantif geçişli birer kubbe örtülmüştür. Kemerlerden mihrap eksenini üzerindeki diğerlerinden daha büyük boyutlarda inşa edilmiştir. Kemerler, mukarnaslı başlıklara sahip, altı adet sütuna oturur.

Düzgün kesme taşla örülmüş minare kaidesi kare planlıdır. Kaidenin kuzey cephesinde minare kapısı bulunur. Üçgenlerden oluşan pabuç kısmından sonra on altı kenarlı gövdeye geçilir. Şerefe altları mukarnaslı, korkulukları geometrik ajurludur. Şerefeden itibaren yükselen pabuç kısmının üst kenarını mavi çiniler dolanmaktadır. Bu mavi çiniler 1897'den sonra yapılmıştır<sup>14</sup>. Minare kurşun kaplı konik bir külahla sonlanmaktadır. Minare kapısının üstünde görülen H. 1315 (1897) tarihinden dolayı minarenin 1894 depreminden etkilendiği ve 1897'ye doğru yapılan tamir esnasında onarıldığı düşünülebilir.

21,55 x 28,13 m. ölçüleri ile cami iç mekânı, tamamen simetrik bir görünüş yansıtmaktadır. Harim mekânında, ortadaki kare planlı, kubbe örtülü şemanın kuzey ve güney yanlarına enli birer sivri kemer eklenmiş olup, güneydeki kemer yarım kubbe örtülü mihrap hacmine açılmıştır. Doğu ve batı duvarlarında ise yüzeysel çıkıntılı birer sağır kemer görülür. Bu kemerin tam altında, yani kubbeli mekânın doğu ve

---

<sup>14</sup> Eyice, a.g.m., s. 43.

batı kenarlarına eklenen 1,40 x 1,40 m. ebadında birer ayağa oturan iki sivri kemerle cami ana mekânı yanlardaki ikişer kubbeli mekânlara açılır. Yan mekânlardaki bu kubbeler serbest ve duvarlara gömülü ayaklara oturmaktadır. Ana mekânı örten kubbe, dört yönde sivri kemerler ve köşe geçişleri pandantifler ile sağlanan sekizgen kasnağa oturur. Yarım kubbenin örttüğü dikdörtgen hacimde geçiş, köşelerde çok zengin mukarnaslı pandantiflerle sağlanmıştır. Örtü sistemi ve duvarları kaplayan düz sıvalı yüzeyler beyaz badanalı ve kalemışı süslemelidir.

Atik Ali Paşa Camisi'nde yan mekânları orta mekândan ayıran ve kemerleri taşıyan kalın ayakların barok profilleri, bunların 1750'lerden sonra yapıldıklarını gösterir. Bu ayakların yerlerinde başta kalın gövdeli ve kırmızı benekli birer sütun bulunduğu, 1553 yılında Kanunî Sultan Süleyman'a gelen bir elçilik heyetinde bulunan Hans Dernschvvam'ın (ö. 1570) seyahatnamesinden öğrenilmektedir<sup>15</sup>. Sütunlar 1648 depremi, 1633-1634 ve 1651-1652 yangınlarından hasar gördükleri için<sup>16</sup>, 1766 depreminden sonra yerlerine bugün görülen ayaklar yapılmış veya sütunlar yığma ayaklar içine alınmıştır.

Caminin mihrabı güneydeki yarım kubbe örtülü hacmin ekseninde, minber mihrabın batısındaki pencerenin yanında, müezzin mahfili doğuda yarım kubbeli mihrap hacmine geçişi sağlayan kemerin önünde, kadınlar mahfili ise kapı açıklığının her iki tarafında yer almaktadır.

#### • Atik Ali Paşa (İstanbul - Zincirlikuyu)

Fatih, Karagümruk yakınında, eski adıyla Zincirlikuyu, bugünkü adıyla Atikali semtinde, Fevzipaşa Caddesindedir. Hadikatül Cevami'de "mukabilinde abdest muslukları ve çifte hamamı vardır" şeklinde bilgi vardır<sup>17</sup>. Müller Wiener ise Paşa'nın inşa ettirdiği bir tekke ile birlikte yapıldığını belirtir<sup>18</sup>. Özgün halinde çok geniş bir avlu içerisinde yer alan caminin çevresi günümüze kadar birçok değişikliğe uğramış ve bugün yapılar tarafından kuşatılmış durumdadır.

<sup>15</sup> Semavi Eyice, a.g.m., s. 66.

<sup>16</sup> Semavi Eyice, a.g.m., s. 66.

<sup>17</sup> Ayvansarâyî Hüseyîn Efendi, a.g.e., s. 172.

<sup>18</sup> Wolfgang Müller Wiener, a.g.e., s. 374.

Cami; *Atik Ali Paşa Camisi*, *Vasat Ali Paşa Camisi*, *Zincirlikuyu Camisi*, *Karagömrük Camisi* isimleri ile bilinir<sup>19</sup>. Kitabesi olmayan caminin inşa tarihi bilinmemektedir. Bina yapıldığı günden bugüne deprem ve yangınlar nedeni ile birçok defa hasar görmüş ve onarımlar geçirmiş ancak genel olarak mimarisinde büyük bir değişiklik olmamıştır.

1648 depreminde son cemaat revakı kemerlerinin tamamen, minaresinin de şerefesine kadar yıkıldığı bilinir<sup>20</sup>. 1776 yılı depreminde de zarar gördüğü bilinen camiye<sup>21</sup>, Müller Wiener'in bildirdiğine göre yapı ustası İsmail Halife tarafından gerçekleştirilen onarım sırasında yeni kapılar ve pencereler takılır minare yenilenir<sup>22</sup>.

19 yy.ın sonlarında binanın yeniden onarıldığı, taçkapının içine yerleştirilen kapının mermer söveleri ile hemen arkasındaki geç devir kalem işlerinden anlaşılır.

1648 depreminde yıkılan son cemaat yeri, özgün halinden daha geniş ölçüde, ahşaptan inşa edilir. Bu ahşap son cemaat yerinin plan izleri Pervititch haritaları (1929) ve Wolfgang Müller-Wiener (İstanbul Topografyası - 1977) haritasında görülür. Yapısı hakkında her hangi bir bilgiye ulaşılamayan ve 1950'li yılların başında ayakta olan ahşap son cemaat yeri 1956 yılına ait hava fotoğrafında ve VGM 1959 onarımı öncesine ait bir diğer fotoğrafında yoktur.

1959-1960 yıllarında İstanbul Vakıflar Bölge Müdürlüğünce yapılan restorasyon sırasında, ahşap son cemaat yeri almasıık düzende kesme taş ve tuğla malzeme ile temel izlerine göre yeniden yapılır<sup>23</sup>.

---

<sup>19</sup> İstanbul Abideleri, Yedigün Neşriyatı, s. 125; Aydın Yüksel; "Atik Ali Paşa Cami", Dünden Bugüne İstanbul Ansiklopedisi, Kültür Bakanlığı ve Tarih Vakfı Yayını,C.1, s. 403; Wolfgang Müller Wiener, a.g.e., s. 374.

<sup>20</sup> Aydın Yüksel, "Atik Ali Paşa Cami", s. 403; Mustafa Cezar; "Osmanlı Devri'nde İstanbul'da Yangınlar ve Tabii Afetler", Türk Sanatı Tarihi Araştırma ve İncelemeleri 1, İstanbul, 1963, s. 385.

<sup>21</sup> N. N. Ambraseys, C. F. Finkel, Türkiye'de ve Komşu Bölgelerde Sismik Etkinlikler (1500-1800) Tübitak, Akademik Dizi, Ankara, 2006, s. 134.

<sup>22</sup> Wolfgang Müller Wiener, a.g.e., s. 374.

<sup>23</sup> Wolfgang Müller Wiener, a.g.e., s. 374.

Günümüzde de cami İstanbul İl Özel İdaresi tarafından restorasyona alınmış durumda olup sağlamlaştırma çalışmaları yapılmaktadır.

Zincirlikuyu Atik Ali Paşa Cami plan bakımından çok kubbeli tipin örneklerinden biridir. Enine dikdörtgen planlı cami ana mekânı 21.43 x 14.58 m. ölçülerindedir. Harim ortadaki 1.55x1.55 m. ölçülerindeki iki ayak ve duvarlara oturan, pandantif geçişli 6 kubbe ile örtülüdür. Kuzey duvarı dışında, kubbeleri taşıyan kemerlerin duvarlara oturduğu kısımlarda içte 0.20 m. dışarıda 0.75 m. taşıntı yapan istinat ayakları vardır. Sonradan özgün durumuna göre yenilenen son cemaat yeri ise 1.12x1.12 m. ölçülerinde dört kesme taş ayağın taşıdığı pandantif geçişli üç kubbe ile örtülüdür. Minare binanın batısında, son cemaat yeri ile asıl ibadet mekânının birleştiği noktada olup, kapı açıklığı günümüzde kuzey yönedir (Çizim 2, Fotoğraf 5-7).

Cami harim duvarları ile son cemaat yerinde küfeki taş ve tuğla, almaşık düzende kullanılmıştır. Cami ana duvarları dışta iki sıra kesme taş, üç sıra tuğla şeklinde, sonradan yenilenen son cemaat yeri ise iki sıra kesme taş, üç sıra tuğla almaşık düzendedir. Minare kaidesi ile gövdesi taş malzemelidir.

Cami ana kütle, son cemaat yerinin bulunduğu kuzey bölüm hariç, genel olarak üç kademeli bir görünüm sergiler. İlk kademe yaklaşık 7 m. yüksekliğindeki harim beden duvarlarından ibarettir ve saçak hattında profilli bir silme ile sonuçlanır. İkinci kademeyi sekizgen kubbe kasnakları, üçüncü kademeyi ise kubbeler meydana getirir. Duvarlar dışa taşıntılı bir kaideye oturmaktadır. Bina cephelerinde doğu ve batıda bir, güneyde iki istinat ayağı yer alır.

Ana kütlede pencereler, beden duvarlarının alt ve üst seviyelerine aynı ekseni paylaşan simetrik bir düzenle yerleştirilmiştir. Cephelerde her kubbeli birimin dışarıya bakan cephelerinde, altlı üstlü birer sıra, mihrap duvarında iki yuvarlak pencere olmak üzere toplamda on sekiz adet pencere mevcuttur. Harim ve minare kütleleri boyunca uzanan kuzey cephe, caminin giriş cephesi olarak düzenlenmiş olup, taçkapı mihrap ekseni üzerinde yer almaktadır. Taçkapının iki tarafında yarım daire kesitli birer mihrabiye nişi bulunur.

1648 yılında yaşanan depremde yıkılan ve uzun süre yeniden inşa edilmeyen son cemaat yeri, son olarak 1959-1960 yıllarında VGM tarafından restore edilmiştir. Gerçekleştirilen restorasyonla temel izlerine göre dikdörtgen planlı olarak yeniden inşa edilmiş, eşit mesafelerle yerleştirilmiş dört kare ayak üzerine oturan sivri kemerlerle, ortadakinin kenardakilere göre daha küçük olduğu, üç bölüme ayrılmış ve pandantif geçişli kubbelerle örtülmüştür.

Kesme taş malzemeli minare kaidesinden gövdeye geçiş üçgenlerden oluşan bir pabuç kısmıyla sağlanır. Şerefe altı helezon şeklinde yivli, korkuluklar geometrik kabartma süslemelidir. Çokgen petek kısmının üstünde kurşun kaplı ve üzerinde bir alem bulunan külâh yer alır.

1648 depreminde şerefesine kadar yıkıldığı<sup>24</sup> ve 1776 yılında yapılan tamirler sırasında da yenilediği<sup>25</sup> bilinen minarenin kaidesinin bir bölümünde geniş yüzeylerde aşınma, bir bölümünde de yenilenmiş kesme taşlar görülmektedir. Minare kapısı Wolfgang Müller-Wiener'in 1977'de yayınlanan kitabındaki<sup>26</sup> planlarda içeride gösterilmektedir. Buradan minarenin 1959-60 tarihlerindeki VGM onarımlarında yenilenmiş olduğu söylenebilir.

Enine dikdörtgen planlı harimde, eşit aralıklarla yerleştirilmiş 1.55x1.55 m. ölçülerindeki kare planlı ve köşeleri pahlı iki ayağın, birbirleri ve duvarlar arasına örülen sivri kemer açıklıkları ile bağlanması sonucu hepsi eş boyutlarda altı kare bölüm meydana gelmiştir. Bu bölümlerin her biri pandantif geçişli kubbe ile örtülmüştür. Kubbeler kalın profil üzerine otururlar. Kemerler, dış cephedeki istinat ayaklarının desteklediği ve 0.20 m. kadar taşıntı yapan duvara gömülü ayaklara oturur. Duvarlara gömülü ayaklar arasına sağır kemerler yerleştirilmiştir. Ayakların kaidesi yoktur ve doğrudan zemine oturmaktadırlar.

Kuzey duvar ortasında yer alan kapı, yuvarlak kemerli bir niş içerisinde yer alır. Kapının üst kısmında kemer içinde geç döneme ait

<sup>24</sup> Aydın Yüksel, "Atik Ali Paşa Camii", s. 403; Mustafa Cezar, a.g.m., s. 385.

<sup>25</sup> Wolfgang Müller Wiener, a.g.e., s. 374.

<sup>26</sup> Wolfgang Müller Wiener, a.g.e., s. 375.

ortada iki satır celi sülüs, bunun iki yanında ise sülüsle yazılmış aynı iki metin bulunur.

• **Edirne Atik Ali Paşa Camisi**

Edirne'de Merkez İlçesi, Meydan Mahallesi'nde yer alan caminin inşa kitabesi yoktur ve tarihi bilinmemektedir. Cami harim kısmı 12.40x12.40 m. ölçülerinde kare planlı olup çatı örtülüdür. Duvar kalınlıkları 0.95 m.dir. Harim kuzey cephesi önünde konumlanan ve 8.60 m. derinliğindeki bir son cemaat yeri doğu ve batı duvarları beden duvarlarının uzantısı şeklinde olup üçer pencereye sahiptir. İki sütun üzerinde üç sivri kemerle kuzey yöne açılan son cemaat yeri çatı ile örtülüdür. Minare harim batı cephesinin kuzey kenarında konumlanır. Mimari oranlar bakımından özgün durumunda harimin tek kubbeli olabileceği düşünülebilse de buna dair bir iz yoktur (Fotoğraf 8-9).

Bina beden duvarları bir sıra kaba yonu taş, iki sıra tuğla ve aralarına dikine yerleştirilmiş tuğlalarla örülmüştür.

Harim doğu, batı ve güney cepheleri alt sırada ikişer, üst sırada üçer pencereye sahiptir. Kuzey cephede mihrap ekseninde kapı açıklığı, bunun iki yanında da birer pencere açıklığı yer alır. Batı yöndeki pencere açıklığının üzerinde mükebbire vardır.

Minare kaidesi beden duvarlarıyla aynı şekilde taş ve tuğla malzemeye örülmüştür. Geçişler kesme taş, gövde ise tuğladan olup geometrik motifler görülmektedir. Şerefe ve pabuç kısmı kesme taş olup günümüzde sürdürülen restorasyonla yenilenmiştir. Minare külah örtülüdür.

• **Kariye Camisi (İstanbul)**

Kariye Camii, Edirne Kapısı'nın kuzeyinde, Haliç'e inen yamaçta bulunmaktadır. Kariye Müzesi olarak anılan yapı, Doğu Roma İmparatorluğu döneminde büyük bir yapı kompleksi olan Khora manastırının merkezini oluşturan ve İsa'ya adanmış olan bir kilise yapısıdır (Fotoğraf 10).

Fatih Sultan Mehmet'in (1451-1481) 1453 yılında İstanbul'u fethinden sonra da bir süre kilise olarak kullanılmaya devam etmiş olan Khora Manastırı Kilisesi, Sultan II. Bayezid devrinde, Atik Ali Paşa tarafından 1511 yılında minare, mihrap ve minber eklenerek camiye

çevrilmiştir. Kariye Camii, 1948'den sonra müzeleştirilmiş, Müze idaresinin izni ile içindeki ahşap minber de çıkarılmıştır.

• **Yassıvıran Atik Ali Paşa Camisi (İstanbul-Hadımköy)**

Hadımköy civarında, Edirnekapısı-Saray yolunun 45. km.sinde Yassıören Köyü'nde yer alır. Bu cami Atik Ali Paşa'nın vakfiyesinde geçmemesine rağmen Hadika'da bildirilmektedir.

İnşa kitabesi bulunmayan caminin iki tane onarım kitabesi vardır. İç kapı üzerinde üç bölüm halindeki kitabe 1254 tarihlidir. Kitabede 2. Mahmud Han döneminde Abdurrahman Rıza Efendi tarafından yenilediği yazar. Dış kapı üzerindeki kitabe iki satır halinde olup 1290/1873 tarihlidir. Son satırda "Ali Paşa" ismi geçmektedir.

Kare planlı cami 10.60x10.60 m. ölçülerindedir. Duvar kalınlıkları 0.85 cm.dir. Kuzeyinde, doğu ve batı beden duvarlarının devamı niteliğinde bir son cemaat yeri vardır. Ziyaretimizde restorasyonda olup örtüsü bulunmamaktaydı. Doğu, batı ve güney duvarlarında altlı üstlü ikişer sıra pencere bulunmaktadır. Kuzey cephede mihrap aksındaki kapı açıklığının iki tarafında birer alt sıra pencere yer alır. Kare kaideli ve silindirik gövdeli minare batı cephenin doğu kenarına harim beden duvarlarıyla bütünleşmiş halde bulunur. Caminin beden duvarları moloz taş örgülüdür. Bina günümüzde kırma çatı ile örtülüdür. Binanın oranları bakımından kubbeli olabileceği düşünülse de buna dair bir iz yoktur (Çizim 3, Fotoğraf 11-12).

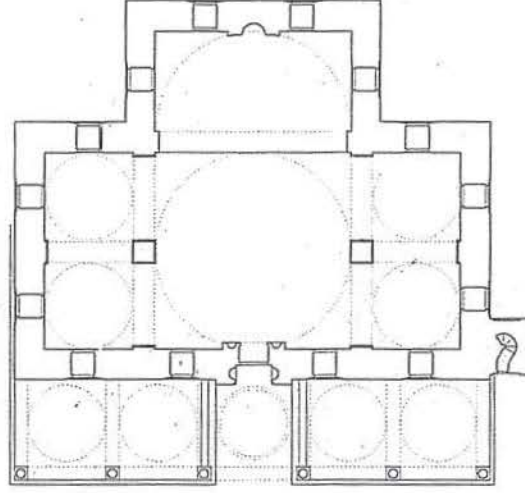
Atik Ali Paşa'nın da eserlerinin inşa edildiği dönem olan Sultan II. Bayezid Dönemi Osmanlı Mimarisi'nde Klasik Dönemin başlangıcını oluşturur. Bu dönemde plan tipi bakımından merkezi kubbeli camiler, tabhaneli camiler, ters T planlı camiler, eş birimli camiler, tek mekânlı ve tek kubbeli camiler, tek mekânlı ve çatı örtülü camiler inşa edilmiştir. Bunların dışında bu dönemlerde kiliselerin minare, mihrap, minber ve son cemaat yeri eklenerek camiye dönüştürülmesi sıklıkla görülmektedir. Dönemin cami mimarisi çeşitlemesini Atik Ali Paşa'nın inşa ettirdiği yapılarda görebilmek mümkündür.

Çemberlitaş Atik Ali Paşa Camisi dıştan tabhaneli cami gibi algılanmasına rağmen içten bakıldığında mekânın bir bütün halinde değerlendirildiği ters T plan tipindeki örneklerden olduğu anlaşılır. Yan alanlar orta mekâna ustalıkla katılmıştır. Cami, kible yönünde yer alan

yarım kubbe ile ilk Fatih Camisine benzer bir yapı olup, Fatih Camisi'nin mihrap tarafındaki köşe hacimleri kaldırılarak yapılmış bir varyasyonudur.

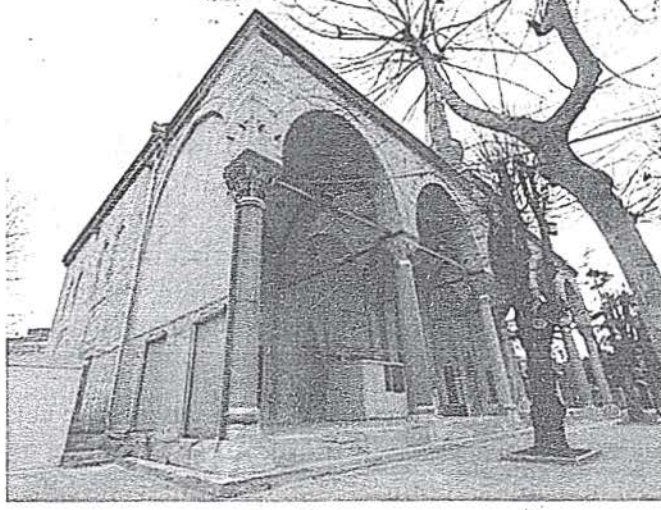
Eş birimli camiler kare veya dikdörtgen planlı yapıların iç mekânında belli bir düzene göre taşıyıcıların yerleştirildiği çok destekli yapı gurubudur. Çok destekli plan şeması, kare ya da dikdörtgen planlı bir yapının, taşıyıcılar, kemerler ve örtü sistemi ile biçimlenen iç mekân bölüntüsü ortaya koyar. 2. Bayezid devrinde, bu tipte çok kubbeli Ulu Cami tipinin devam ettiği görülmektedir. İki ayak üzerinde altı kubbesi ile bu tipin örneği Zincirlikuyu Atik Ali Paşa Camisi'dir.

15. yy'ın sonu ve 16.yy'ın başında yaygın bir şekilde inşa edilen çatılı kübik mescitlere Yassıviran Atik Ali Paşa Camisi ve Edirne Atik Ali Paşa Camisi'ni örnekleyebiliriz. Mimari oranları ile harim mekânları tek kubbeli camiler ile yakın özelliktedirler. Bu yapılar, doğu ve batı beden duvarlarının devamı şeklinde uzanan derin son cemaat yerine sahiptir.



Çizim 1: Çemberlitaş Atik Ali Paşa Camisi'nin planı

Nesrin Aydođan İşler

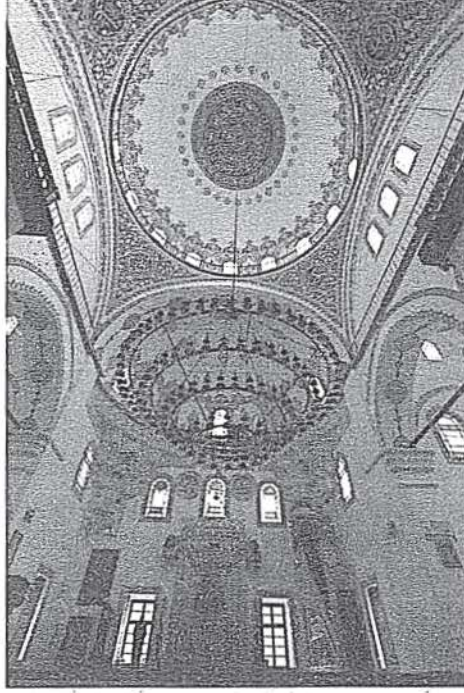


Fotođraf 1: Çemberlitaş Atik Ali Paşa Camisi kuzey cephesi

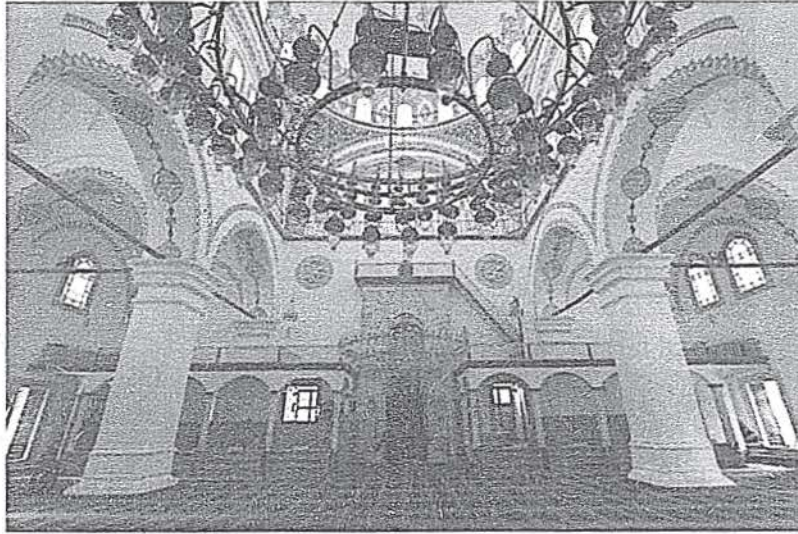


Fotođraf 2: Çemberlitaş Atik Ali Paşa Camisi güneydođu cephesi

Atik Ali Paşa'nın Banılığındaki Camiler ve Bunların Osmanlı Mimarisindeki Yeri

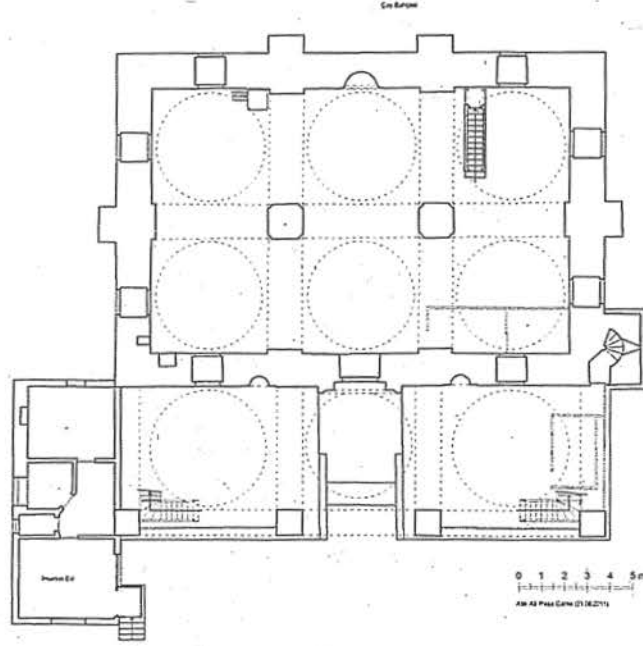


Fotoğraf 3: Çemberlitaş Atik Ali Paşa Camisi harimi



Fotoğraf 4: Çemberlitaş Atik Ali Paşa Camisi harimi

Nesrin Aydoğan İşler

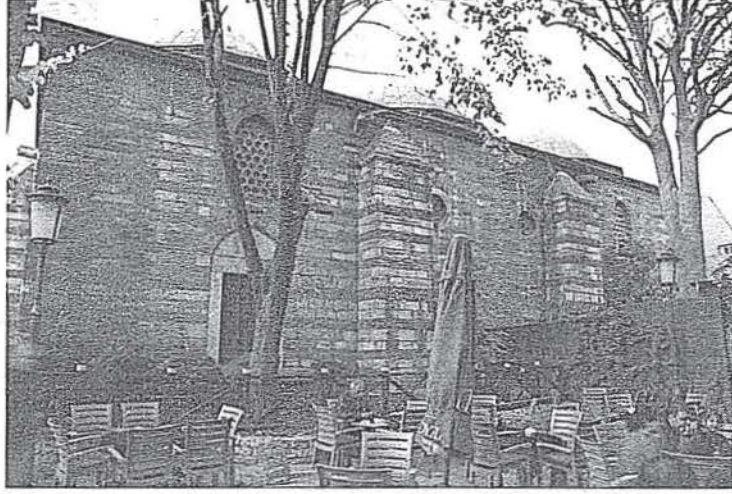


Çizim 2: Zincirlikuyu Atik Ali Paşa Camisi'nin planı

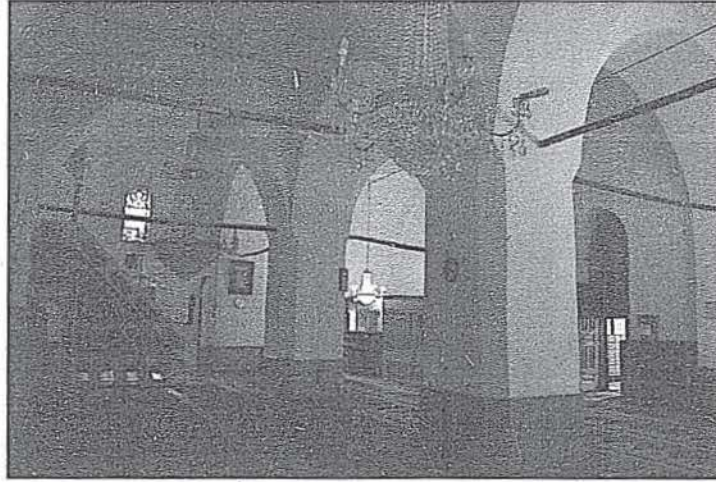


Fotoğraf 5: Zincirlikuyu Atik Ali Paşa Camisi kuzey cephesi

Atik Ali Paşa'nın Baniliğindeki Camiler ve Bunların Osmanlı Mimarisindeki Yeri

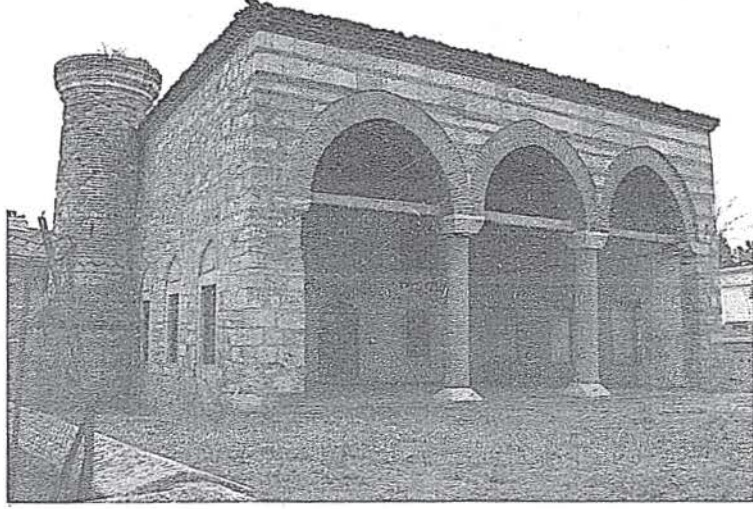


Fotoğraf 6: Zincirlikuyu Atik Ali Paşa Camisi güney cephesi



Fotoğraf 7: Zincirlikuyu Atik Ali Paşa Camisi harimi

Nesrin Aydođan İşler

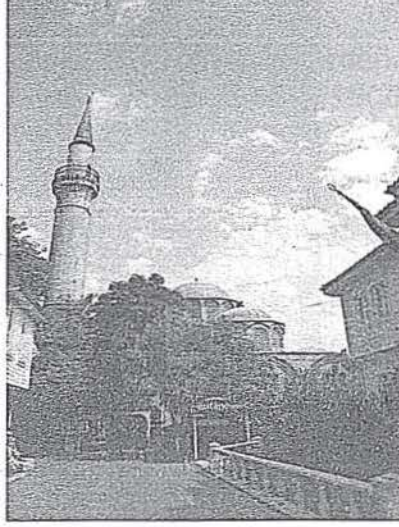


Fotođraf 8: Edirne Atik Ali Paşa Camisi kuzey cephesi

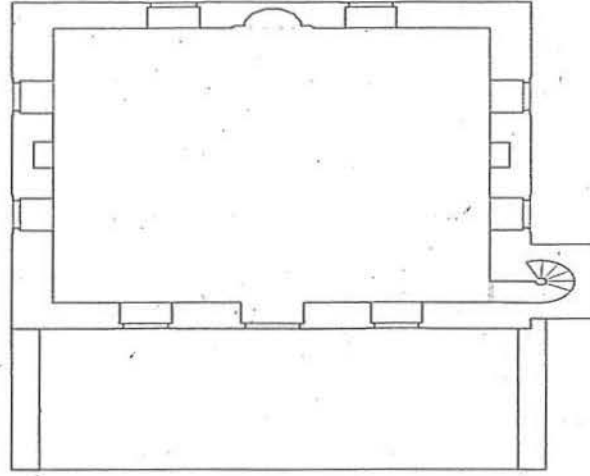


Fotođraf 9: Edirne Atik Ali Paşa Camisi güneybatı cephesi

Atik Ali Paşa'nın Baniliğindeki Camiler ve Bunların Osmanlı Mimarisindeki Yeri



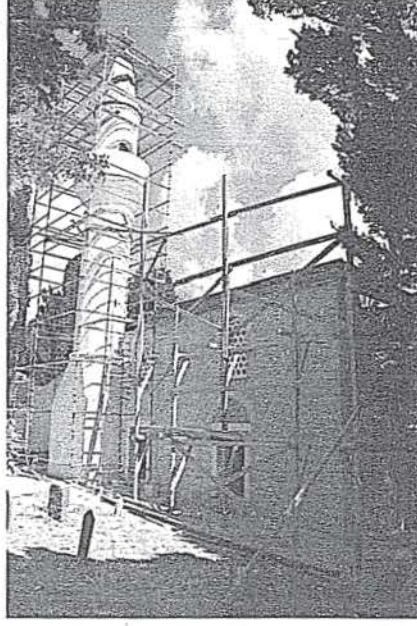
Fotoğraf 10: Kariye Camisi



0 1 2 3 4 5 m.  
Hadımköy Atik Ali Camii

Çizim 3: Hadımköy Atik Ali Paşa Camisi'nin planı

Nesrin Aydođan İşler



Fotođraf 11: Hadımköy Atik Ali Paşa Camisi batı cephesi



Fotođraf 12: Hadımköy Atik Ali Paşa Camisi kuzey cephesi

### KAYNAKÇA

AMBRASEYS. Nicholas N., FİNKELE. Caroline; **Türkiye'de ve Komşu Bölgelerde Sismik Etkinlikler (1500-1800)**, Tübitak, Akademik Dizi, Ankara, 2006.

Ayvansarayî Hüseyin Efendi, Alî Sâti' Efendi, Süleyman Besim Efendi; Hadikatü'l-Cevâmi / **İstanbul Camileri ve Diğer Dini-Sivil Mimari Yapılar**, İşaret Yayınları, İstanbul, 2001.

BARCAN. Ömer Lütî, AYVERDİ Ekrem Hakkı, **İstanbul Vakıflar Tahrir Defteri 953 (1546) Tarihi**, İstanbul Fetih Cemiyeti Yayınları, İstanbul, 1970.

CEZAR. Mustafa; "Osmanlı Devrinde İstanbul Yapılarında Tahribat Yapan Yangınlar ve Tabii Afetler", **Türk Sanatı Tarihi Araştırma ve İncelemeleri 1**, İstanbul, 1963.

İPŞİRLİ. Mehmet; "Atik Ali Paşa", **Türkiye Diyanet Vakfı İslam Ansiklopedisi 6. Cilt**, İstanbul, 2000.

**İstanbul Abideleri**, Yedigün Neşriyatı.

MAZLUM. Deniz; **Osmanlı Arşiv Belgeleri Işığında 22 Mayıs 1766 İstanbul Depremi ve Ardından Gerçekleştirilen Yapı Onarımları**, Danışman; Prof. Dr. Zeynep Ahunbay, İstanbul Teknik Üniversitesi, Mimarlık Fakültesi, yayınlanmamış Doktora tezi, 2001.

Mehmed Süreyya; Sicill-i Osmani, Yayına hazırlayan: Nuri Akbayar; Tarih Vakfı Yurt Yayınları, Cilt 2. İstanbul, 1996.

UZUNÇARŞILI. İsmail Hakkı; **Osmanlı Tarihi "İstanbulun Fethinden Kanuni Sultan Süleymanın Ölümüne Kadar"**, Türk Tarih Kurumu Yayını, Cilt 2, Ankara, 2011.

YÜKSEL. İ. Aydın; "Atik Ali Paşa Külliyesi", **Dünden Bugüne İstanbul Ansiklopedisi**, Kültür Bakanlığı ve Tarih Vakfı ortak yayını, İstanbul, 1994, Cilt 1, s. 403-404.

YÜKSEL. Aydın; "Atik Ali Paşa Camii", **Dünden Bugüne İstanbul Ansiklopedisi**, Kültür Bakanlığı ve Tarih Vakfı Yayını, C.1, s. 403.

WIENER. Wolfrang Müller; **İstanbul'un Tarihsel Topografyası**, İstanbul, 2001.