



UŞAK ÜNİVERSİTESİ

## CIEPO

# ULUSLARARASI OSMANLI ÖNCESİ VE OSMANLI TARİHİ ARAŞTIRMALARI 6. ARA DÖNEM SEMPOZYUM BİLDİRİLERİ

14-16 NİSAN 2011

UŞAK

## CİLT III

### **Yayına Hazırlayanlar**

Prof. Dr. Adnan ŞİŞMAN

Prof. Dr. Tuncer BAYKARA

Doç. Dr. Mehmet KARAYAMAN

Uşak Tanıtım Yılı Kapsamında

UŞAK İLİ KALKINMA VAKFI TARAFINDAN YAYINLANMIŞTIR.

**CIEPO**

**ULUSLARARASI OSMANLI ÖNCESİ VE OSMANLI TARİHİ  
ARAŞTIRMALARI 6. ARA DÖNEM BİLDİRİLERİ KİTABI  
(UŞAK / 14-16 NİSAN 2011)**

**Yayına Hazırlayanlar**

Prof. Dr. Adnan ŞİŞMAN  
Prof. Dr. Tuncer BAYKARA  
Doç. Dr. Mehmet KARAYAMAN

© Tüm hakları saklıdır. Bu kitabın tamamı ya da bir kısmı 5846 sayılı yasanın hükümlerine göre, yazarların önceden izni olmaksızın elektronik, mekanik, fotokopi ya da herhangi bir kayıt sistemi ile çoğaltılamaz, yayımlanamaz, depolanamaz. Ancak kaynak gösterilerek alıntı yapılabilir.

**Yazışma Adresi:**

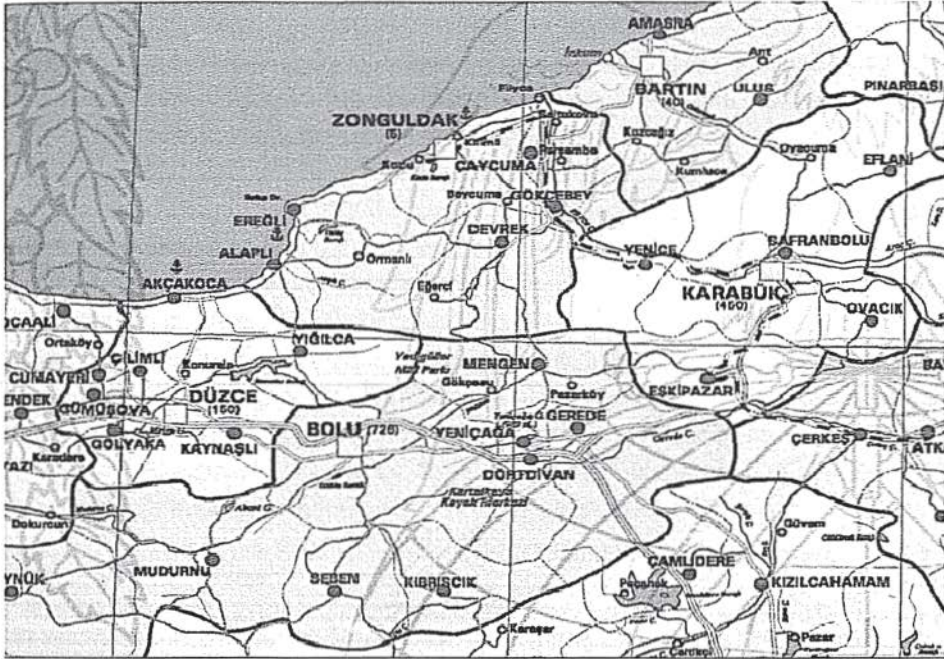
Mehmet Karayaman  
Uşak Üniversitesi, Fen-Edebiyat Fakültesi,  
Tarih Bölümü / UŞAK  
☎ 0 276 221 21 34  
✉ mkarayaman@hotmail.com

**Meta Basım Matbaacılık Hizmetleri**  
87 Sok. No. 4 / A Bornova  
(0.232) 343 64 54 metabasim@gmail.com  
İzmir, Aralık – 2011

## 16. YÜZYILDA BOLU SANCAĞI'NDA ZAVİYELER VE ULAŞIM AĞI

Kenan Ziya TAŞ\*

Kuzey-batı Anadolu'nun önemli bir kısmını kaplayan 16. yüzyıl Bolu sancağı kadim zamanların ifadesi ile Bitinya ve Paflagonya adı verilen coğrafya parçası üzerinde yayılır. 16. Yüzyıl Bolu sancağı bugünkü siyasi ve idari coğrafyamıza göre Bolu, Düzce, Zonguldak, Bartın ve Karabük olmak üzere beş ilin tamamını içine alır. (Resim 1-2-3)



Resim 1. Bugünkü idari yapıya göre Bolu sancağının konumu

\* Balıkesir Üniversitesi kztas@hotmail.com



Resim 2. Bolu sancağının yerleşim coğrafyası



Resim 3. Bolu Sancağı'nın Türkiye sınırları içindeki takribi konumu

Etrafındaki komşu sancaklardan Kocaeli ve Bursa'nın merkez sancağı olduğu Hüdavendigâr, Ankara, Çankırı ve Kastamonu'nun bazı kısımlarını da Bolu sancağı sınırları içinde görebiliyoruz. Bunu köy adlarına bakarak tespit etmek mümkün oluyor. Ancak bu durum karşılıklı olarak değişkenlik gösterebiliyor. Bugün adlarını verdiğimiz illere bağlı bir kısım yerler ise aynı şekilde komşu il veya sancaklara bağlı görünüyor. Fakat bu hal kesinlikle ana coğrafya

üzerinde büyük değişiklikler yapacak ölçekte değildir. Bölgenin Anadolu'nun fethi esnasında Bizans hududunda yer alması, Osmanlı devletinin kurulduğu ve ilk yayıldığı coğrafya olması itibarıyla siyasi ve tarihi bakımdan önemlidir. Konumuz açısından önemi ise İç ve Batı Anadolu'yu Karadeniz'in kuzeyine bağlayan yol ağı veya ticaret yolunun üzerinde bulunmasıdır.

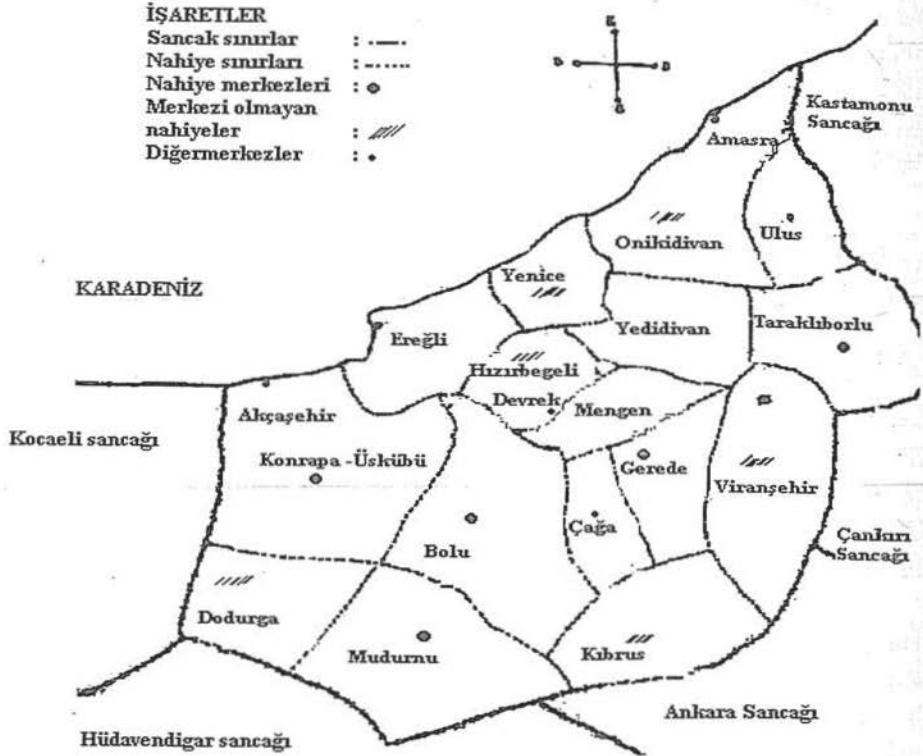
Ana hatlarını belirlediğimiz bu coğrafya üzerinde yer alan Bolu sancağı 16. yüzyılda Osmanlı Devleti'nin Anadolu eyaletine bağlıdır. 1-Bolu, 2-Çağa, 3-Dodurga, 4-Ereğli, 5-Gerede, 6-Hızırbeğeli, 7-Kıbrus, 8-Konrapa, 9-Mengen, 10-Mudurnu, 11-Onikidivan, 12-Taraklıborlu, 13-Ulus, 14-Viranşehir, 15-Yedidivan, 16-Yenice adlarını taşıyan on altı nahiyesi vardır.<sup>1</sup>

Bu nahiyelerden bir kısmı kadim yerleşim merkezidir. Bunlardan sancak merkezi Bolu başta olmak üzere, Mudurnu, Taraklıborlu, Ereğli en önde gelenleridir. Bir kısım nahije merkezi köyden biraz daha büyük; bir kısmının ise nahije merkezi de bulunmamaktadır. Bu idari yapısı ve iskan özellikleri yol ağı üzerinde etkilidir veya tersinden gidilirse kadim zamanlardan itibaren kullanılan yollar böyle bir idari yapının oluşmasında ve iskânın şekillenmesinde rol oynamıştır.<sup>2</sup> (Resim 4)

Bu yapının Bolu sancağı üzerindeki yansımaları ve sonuçlarına dair en sağlam verileri esas kaynağımız olan tahrir defterleri ve bunlardan evkaf defterindeki kayıtlarda bulabiliyoruz. Bu kayıtlara nazaran yol şebekesi ve ulaşım ağına dair bilgileri zaviye kayıtlarından tesbit etmek mümkündür. Tarihi çok eski zamanlara giden zaviyeler, Anadolu'ya Selçuklularla gelmiş, çok fonksiyonlu islâmi bir kurumdur. Bu kurum sosyal ve ekonomik fonksiyonlarının yanında özellikle kırsal nüfusun dini ahlâki eğitimi ve terbiyesi üzerindeki etkileri ile belirginleşmektedir. Bütün zaviyeler aynı fonksiyonları taşımaları da hepsinin ortak özelliği barınma fonksiyonuna sahip olmasıdır. Bu barınma özelliği dolayısı ile hem iskân hem de ulaşım ağının önemli bir parçasıdır. Bolu sancağı zaviye bakımından oldukça zengin bir bölgedir. Üstelik bu durum sadece 16. yüzyıla ait de değildir. Bu zaviyelerin varlığı buraların ilk fetih dönemlerine kadar gitmektedir.

<sup>1</sup> Kenan Ziya Taş, *Tapu Tahrir Defterlerine Göre 16. Yüzyılda Bolu Sancağı*, Ankara Üniversitesi Sosyal Bilimler Enstitüsü basılmamış doktora tezi, Ankara, 1993.

<sup>2</sup> Bolu sancağının da dahil olduğu Anadolu coğrafyasından geçen kadim veya antik yollar için bkz. Kâmil Doğanç, "Prusa (Bursa) Kentinden Geçen Antik Yollar", *Osman Gazi ve Bursa Sempozyumu Bildiri Kitabı*, Bursa, 2005, s. 169-186.



Resim 4. 16. Yüzyıl Bolu Sancağının nahiyeleri

Bu çerçevede Osmanlı ulaşım veya yol sistemi içinde 16. yüzyıl Bolu'sunun konumu ve niteliği nasıldır, sorusunun cevabını sancaktaki zaviye varlığının tespiti ile bulabiliriz.

Öncelikle Osmanlı Devleti'nde yol sistemi hakkında genel bir kaç hususu tespit etmekte fayda var. Bugün geneli itibarı ile yol dediğimiz ağır Osmanlı devletinde temel üç fonksiyonu vardı, ilki muvasala denilen ulaşım hizmetleri, ikincisi münakale denilen nakliye veya taşımacılık hizmetleri, üçüncüsünde muhabere denilen haberleşme hizmetleri... Ancak bunların hepsinin toplandığı bir alan vardı ki o da devletin de önemli bir karakteristik yönüne işaret eden harp veya savaş esnasında ordu ve onun ihtiyaçlarının görülmesinin sağlanması idi. Bunun için tesis edilmiş yollar üzerinde han, kervansaray, köprü menzilhaneler inşa edilmiş ve derbendler tesis edilmiştir. Bu hizmetler uzak veya yakın yerleşim birimleri arasındaki mesafe ve coğrafi şartlara bağlı olarak değişiklik

arzedirdi.<sup>3</sup> Bu tür yapılar adeta devletin resmi plânlama sonucundaki yatırımlar gibi görülebilir. Gerçi bunlardan han, kervansaray ve köprü gibi yapıların inşaatı ve işletmesi vakıflar eli ile olurdu. Ancak Osmanlı Devleti'nde kamu hizmetlerinin görülmesinde vakıfların çok önemli bir görev üstlendiği bilinen bir husustur. Sonuçta devlet bu tür vakıflara büyük muafiyetler tanıyarak bu hizmetlere kaynak yaratmış oluyordu.

Zaviyeler ise yine vakıf yolu ile kurulan ve yaşatılan kurumlar olmakla beraber, daha küçük ölçekli ve sosyal zaruretler sebebiyle daha kendiliğinden şekillenen kurumlardır. Zaviye genellikle bir şeyhe tahsis edilen ve vakfiyet üzere tasarruf edilen topraklar üzerinde kurulurdu. Şeyhler bu araziye etrafındaki adamları yolu ile işletir ve elde edilen gelirle zaviyenin giderlerini karşılardı. Bu sebeple zaviyelerin kurulduğu yerler zamanla yerleşim merkezlerine dönüşebiliyordu. Bu özellikleri dolayısıyla zaviyelerin, devletin maddi gücünü yansıtan görkemli yapılara sahip olmak yerine sosyal hareketliliği gösteren özelliği daha belirgindir. Zaten zaviyelerin çoğu şehir veya büyük yerleşim merkezlerinin dışında orjinal ifadesi ile “ayende ve revendeye” yani gelip geçen yolcu ve kısa süreli misafirlere hizmet edip onların barınmalarını ve güvenliğini sağlamanın dışında ulaşım ağının bir parçası olmak itibarı ile çok fazla bir şey de beklenmiyordu. Bolu Sancağı'ndaki zaviyelerin sosyal fonksiyonlarının neler olduğu ele alınmayıp yalnızca yol sistemi ile irtibatı ölçüsünde temas edilecektir.

Zaviyeler sonuçta yol ağının bir parçasıdır. Bu sebeple Osmanlı Devleti'ndeki yol ağının, Bolu sancağının yer aldığı Anadolu coğrafyasındaki durumuna ana hatları ile göz atmak yararlı olacaktır.<sup>4</sup>

Osmanlı Devlet'nin kuruluş yıllarında yani 13. yüzyıl sonu ile 14. yüzyıl başında, Osmanlı ülkesi için temel hareket noktası Bursa idi. İstanbul'dan Anadolu'ya geçen bir kimse, önce Osmanlı başkenti Bursa'ya daha sonra Germiyanlı başkenti Kütahya'ya oradan Orta Anadolu'dan ya güneye Suriye'ye veya doğuya Tebriz' e ve İran'a ulaşırdı. Bu dönemde Bursa'yı başlangıç noktası olarak ele alan dört ana yol bulunmaktadır. Bunlar sırasıyla;

1- Bursa-İznik-Geyve-Göynük-Mudurnu-Bolu üzerinden giden ve İsfendiyaroğullarının başkenti Kastamonu'dan geçerek Karadeniz sahilinde Sinop'ta son bulan yol,

<sup>3</sup> Hüdai Şentürk, “Tanzimat Devrine Kadar Osmanlı Devleti'nin Ulaşım Teşkilâtı ve Yol Sistemi-ne Genel Bir Bakış”, *Türkler*, C. 10, s.908.. [s. 904-912]

<sup>4</sup> Anadolu'daki yol ağı ve bunun arkasındaki sosyo-kültürel yapı için bakınız; Franz Taeschner, *Osmanlı Kaynaklarına Göre Anadolu Yol Ağı*, İstanbul, 2010.

2- Bursa-Eskişehir-Ankara-Çorum üzerinden Amasya'ya giden yol,  
3- Bursa-Mihalıç(Karacabey)-Balıkesir-Bergama ve Manisa üzerinden İzmir'e giden yol,

4- Bursa'dan Çanakkale'ye giden yol.

İstanbul fethini müteakip Osmanlı Devleti'nde, İstanbul'dan başlayarak hem Anadolu hem de Rumeli taraflarına olmak üzere uzun mesafeli ana güzergahlara "kol" adı verilirdi. Bu kollar her iki taraf için sağ, sol ve orta olmak üzere üçe ayrılırdı. Bu yolların tespitinde coğrafya ve iklim şartları hesaba katılmıştı. Bu sebeple Osmanlı Devleti'nden önce de bu coğrafya üzerinde kurulan diğer devletler neredeyse aynı yolları kullanmışlardır.

Asya ya da doğu yakası Anadolu daki yollar şöyledir: (Burada verilen yerleşim yerleri değişik menzil adlarının verilmesi sebebiyle farklılık gösterebilir.)

1-Sağ kol; Üsküdar'dan başlarGebze, İzmit, Lefke, Söğüt, Eskişehir, Bolvadin, Akşehir, Konya, Ereğli, Ulukışla, Gülek Boğazı, Çakıd, Adana, Kurt Kulağı, Payas, üzerinden Halep ve Şam'dan Hicaz yani Mekke ve Medine'ye ulaşırdı. Bu yol aynı zamanda hacc yolu idi. Bu kol üzerinde 27 menzil haneler olup 247 saatlik bir mesafeye ulaşırdı.

2- Sol kol; Üsküdardan başlar Kuzey Anadolu'yu takiben Gebze, İzmit, Düzce, Bolu, Koçhisar, Tosya, Hacı Hamza, Merzifon, Şebın Karahisar, Bayburd, Tercan, Erzurum, Kars üzerinden İran'a ulaşırdı.

3- Orta kol; Gebze, İzmit, Sapanca, Geyve, Göynük Bolu, Gerede, Tosya, Hacı Hamza, Amasya, Tokat, Sivas, Malatya, Harput, Diyarbakır ve Musul üzerinden Bağdat'a ulaşırdı.

İstanbul'un Anadolu ile irtibatını sağlayan başlıca yollar şunlardır:

1-Kuzey Kervan Yolu: İstanbul'dan Erzurum'a oradan İran'a giden yol. Sapanca'dan itibaren Mudurnu-Bolu-Amasya-üzerinden Tokat'a ulaşır. Buradan Erzurum üzerinden İran'a ulaşır. Sivas'ta ayrılıp Diyarbakır ve Irak'a giden kolu vardır.

2-Ankara Caddesi: Sapanca-Geyve ve Göynük yollarından Rey pazarı üzerinden Ankara'ya oradan Kayseri'ye ulaşır.

3-Merkezi ana cadde: Anadolu'nun belkemiği olan merkezi ana cadde Eskişehir-Akşehir-Konya- oradan Şam üzerinden Mekke-Medine'ye ulaşırdı aynı zamanda hac yoluydu.

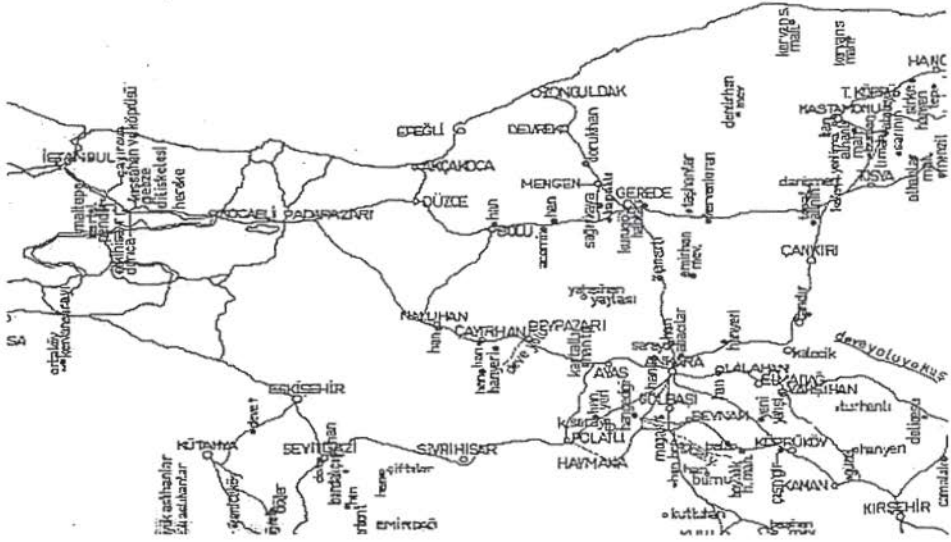
4-Bursa-İzmir Caddesi: Bursa-Balıkesir-Akhisar üzerinden Manisa ve İzmir'e ulaşır.



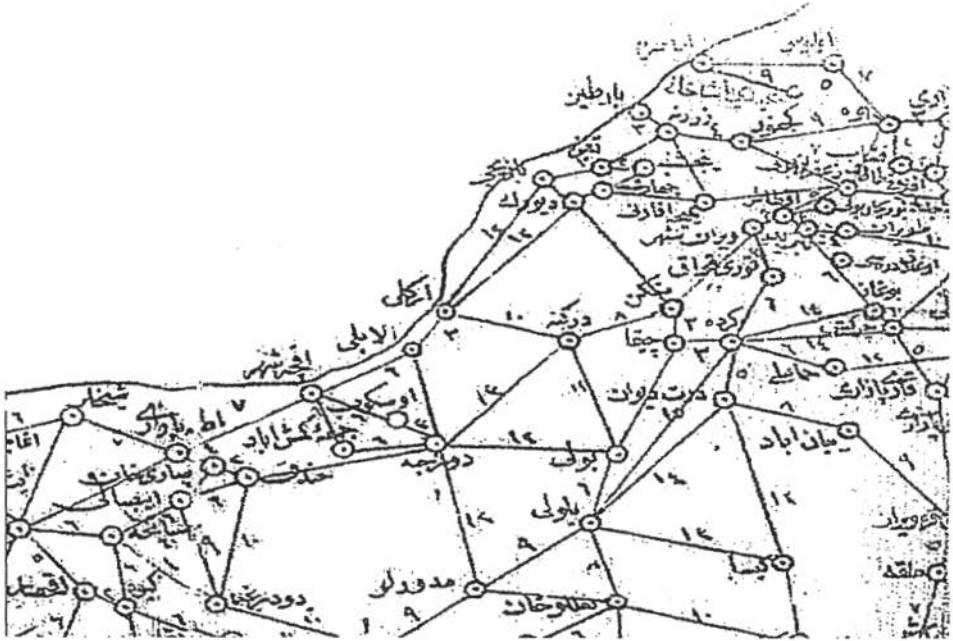
Görüldüğü üzere Bolu sancağı bu ana yollardan birincisi olan kuzey kervan yolu üzerindedir. 17. yüzyılın ortalarında seyyah Tavernier bu üzerindeki konakları şu şekilde verir: Sapanca'dan Sakarya kenarına akşamları konaklamaya gidilir. Ondan sonra Düzce, Bolu, Gerede, Çerkeş, Karacalar, Koçhisar, Tosya, Hacı Hamza, Osmancık, Hacı Köy, Amasya, Turhal ve Tokat kasabalarına geçilir. İran'a kervanlar İstanbul'dan, İzmir'den ve Halep'ten kalkar İstanbul'dan nadiren kervan kalkar. Bitinya'nın merkezi Bursa'dan daha sık kalkar. Birinci gün İstanbul'dan Üsküdar'a geçilir oradan Kartal'a gidilir. İkinci gün Kartal'dan Gebze'ye gidilir orada gecelenir. Üçüncü gün İzmit'e gelinir ve dördüncü gün Sapanca'da konaklanır. Bütün konaklar, gerek hava bozunca, gerek hırsızlarla karşılaşmayı önlemek için, gerek geri dönmek zorunda kalındığı zamanlar güçlük çekilmesin diye birbirlerinden deve kervanı ile sadece bir günlük uzaklıktadır.<sup>6</sup>

Karadenize uzun bir kıyısı olmasına rağmen denizle irtibatı fazla değildir. Karadenizle üç önemli bağlantı noktası vardır. Ereğli Limanı ile Amasra Kalesi ve Bartın Limanı. Bu çıkış noktaları bahsettiğimiz ana yolların kenarında olup ne çıkış ne de nihai noktalar değillerdir. Buraların ticari kapasiteleri hakkında da şimdilik ayrıntılı bilgiye sahip değiliz. Ancak yine de belgelere nazaran Ereğli limanından hububat başta olmak üzere çeşitli malların nakledildiğine dair gümrük kayıtları bulunmaktadır. Amasra, kalesi dolayısı ile askeri bir üs özelliği daha ağır basmaktadır. Bartın nehri ağzındaki küçük tersaneler ve atelyeler veya tezgahlarda tekne inşaa edildiği anlaşılıyor. Ama sonuçta az veya çok kara yollarının denizle irtibatını sağlayan çıkış noktalarıdır. (Resim: 7-8)

<sup>6</sup> J.B. Tavernier; *XVII. Asır Ortalarında Türkiye Üzerinden İran'a Seyahat*, Çev. Ertuğrul Gültekin, İstanbul, 1980, s. 26-27.



Resim 7. Batı Karadeniz Kervan Yolları



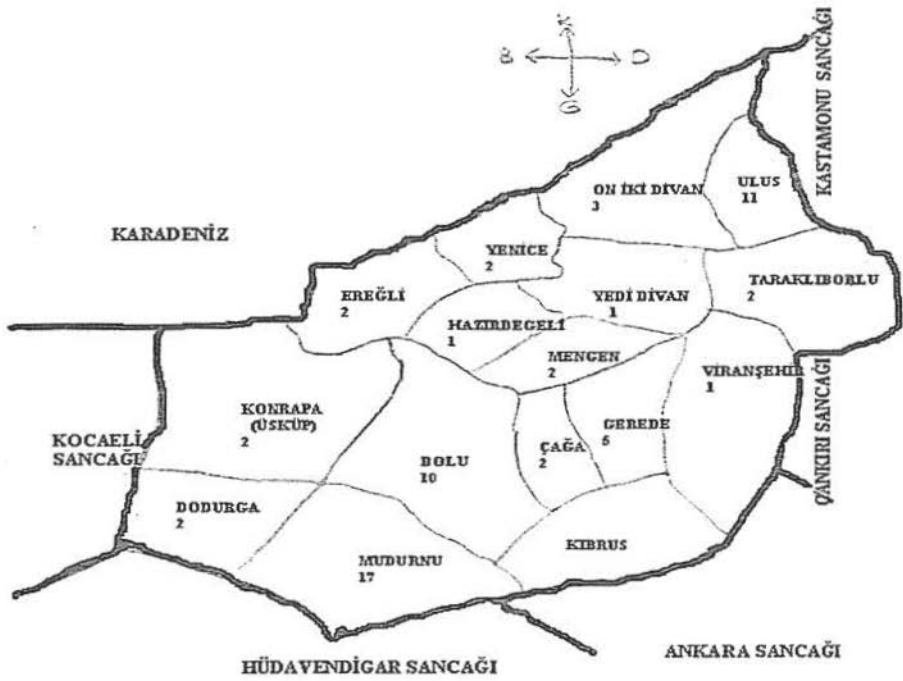
Resim 8. Bolu Sancağındaki yerleşim yerlerinin birbirlerine uzaklıkları posta tatarlarının saat mesafeleri (takriben 19. yüzyıl sonları)

Görüldüğü üzere sanctaki ulaşım ve nakliyenin ağırlığı kara yolları üzerinde- rindedir. Bu yolların işleklik derecesi ve ve yollar üzerindeki merkezlerin ağırlığı hakkında sancaktaki zaviye sayıları önemli bir göstergedir. Toplam 63 zaviye tespit edilmiştir. Osmanlı coğrafyasının diğer kısımlarına nazaran Bolu sancağı zaviye sayısı bakımından en azından oran olarak belirgin miktarda fazlalık gösteriyor. Bu coğrafyanın Anadolu'nun ilk fetih yıllarında yeni gelen nüfusun yerleşimine davetkâr bir biçimde açık ve boş olması zaviye sayısının artmasında en başta gelen sebeptir. İskânın ve hakimiyetin tesisinin bir aracı olarak kullanıldığı açıktır. Bu dönemde buradaki zaviyelerle ilgili en dikkate değer tespitleri 1334 yılında Anadolu'dan geçen ünlü Kuzey Afrikalı seyyah İbn Battuta'da buluyoruz. İbn-i Battuta, İzmir'den Manisa'ya, oradan Bergama'ya gelir. Oradan Balıkesir'e ve oradan da Bursa'ya geçer. Bursa'da şehrin dışında adını vermediği Türkmen hükümdarlarından biri tarafından inşa ettirilmiş bir zaviyeden bahseder. Bu zaviyede gelenlerin üç gün boyunca yedirilip içirildiğini söyler. Bursa'ya girdiğinde ise Ahi Şemseddin'in zaviyesinde kalır ve Bursa'da Orhan Bey (Osmançık oğlu İhtiyarüddin Orhan Beğ) ile görüşür. Bursa ve Orhan Gazi ile ilgili bilgiler verir. Bursa'dan İznik'e geçer. Ordan Mekece yolu ile Geyve'ye gelir ve bir Ahi zaviyesine iner. Geyve'den Yenice'ye gelir; buradada bir zaviyede (ahi tekkesi) kalır. Buradan da Göynük'e gelir ve yaşlı bir hıristiyanın evinde kalır. Göynük ile Mudurnu arasında da dervişlere ait bir zaviyede konaklar. Cuma gecesi olduğu ve zaviyede zikir yapıldığını anlatır. Ertesi gün Mudurnu'ya varır ve orada da bir ahi zaviyesine iner. Bütün yolculukları at üzerinde ve yanına aldığı rehberlerle yapar.

Mudurnu'dan sonra Bolu'ya gelir ve orada bir ahi zaviyesine konar. Burada zaviyeyi tarif eder; "Buradaki adetlere göre zaviyelerin her bir köşesinde açılan ocaklarda kış boyunca ateş yakılır. Ocakların bacası olup duman oradan çıkıp gider ve zaviyedekileri rahatsız etmez. Bacaya, orada Buhayri derler ki çoğulu Buhara'dır. Zaviyeye girdiğimiz zaman ocaklar yanıyordu. Hemen elbiselerimizi değiştirerek, ateşin karşısında ısındık. Ahi yemek ve çeşitli meyveler getirdi. Cenâb-ı Hak cömert ve hamiyet sahibi olan yabancılara şefkat ve merhameti esirgemeyen, misafirlerine iyilikle muamele ederek muhabbet gösteren şu taifeyi hayırla mükafatlandırısın. Oraya gelen bir yabancı, en çok sevdiği yakınından birinin yanına gelmiş gibi olur. O geceyi çok iyi geçirdik. Ertesi sabah oradan hareketle Gerede'ye ulaştık." Gerede'de bir zaviyeye konar. Burada şehrin hakimi kendisini ziyaret eder. Gerede'den Safranbolu'ya geçer ora-

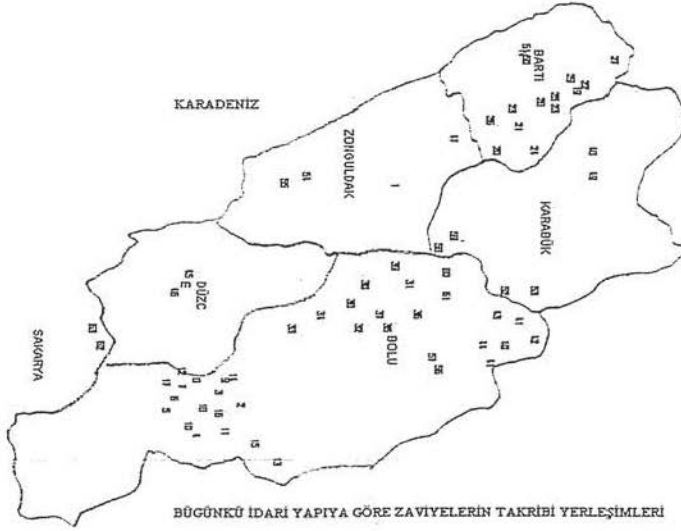
da bir medresede konaklar. Oradan Kastamonu ve Sinop'a ve Karadeniz üzerinden Kırım'a ulaşır.<sup>7</sup>

Bolu sancağındaki zaviyeler, zaviye sayısına göre sırlama şöyledir (Zaviyelerin adları tabloda verilmiştir.): Mudurnu (17), Ulus (11), Bolu (10), Gerede (5), Onikidivan (3), Ereğli (2), Yenice (2), Konrapa (2), Çağa (2), Dodurga (2), Tarklıborlu (2), Mengen (2), Yedidivan (1), Hızırbeğeli (1), Viranşehir (1). Toplam 63 zaviye bulunmaktadır (Resim: 9-10).



Resim 9. Bolu Sancağındaki Zaviyelerin Nahiyelerdeki Adedi Göre Dağılışı

<sup>7</sup> Muhammed et-Tanci, *İbn Batuta Seyahatnamesi "Tuḥfetün- Nuzzar fî Garaibü'l-Emsâr, Haz: Mümin Çevik, İstanbul, 1983, s.211-223, Üçdal Neşriyat.*



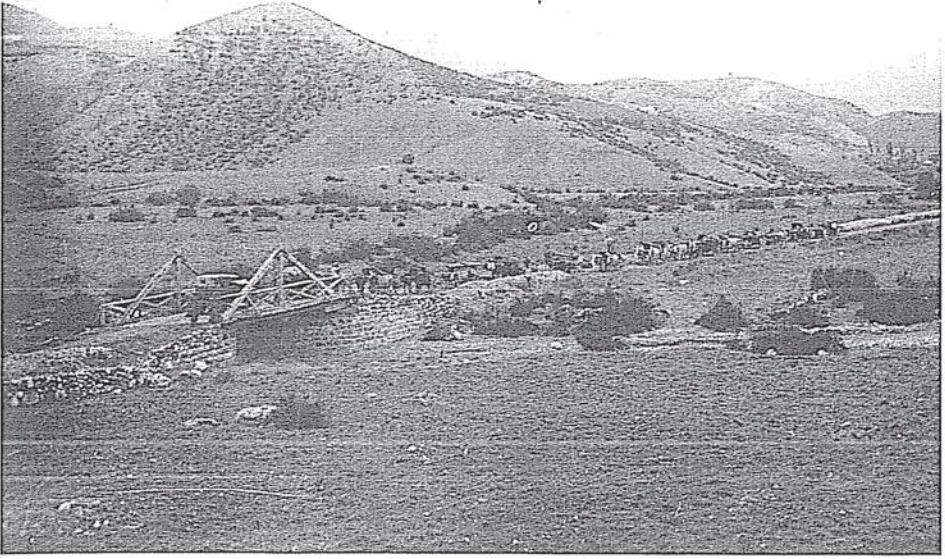
**Resim 10:** Bolu Sancağındaki Zaviyelerin Nahiyelere Göre Dağılışı (Tablodaki Liste)

Görüldüğü üzere İzmir ve Bursa gibi önemli merkezleri Karadenizin kuzeyine bağlayan yol üzerinde olması az veya çok sancak üzerindeki yollara belirli bir hareketlilik katmaktadır. Bolu sancağı üzerindeki zaviyelerin dağılımına ve yoğunlaşma alanlarına baktığımızda bu konuda bir fikir edinmek mümkündür. 16. Yüzyılda Bolu sancağında Kıbrıs nahiyesi hariç diğer on beş nahiyenin hepsinde zaviye bulunmaktadır (Resim 11-12).

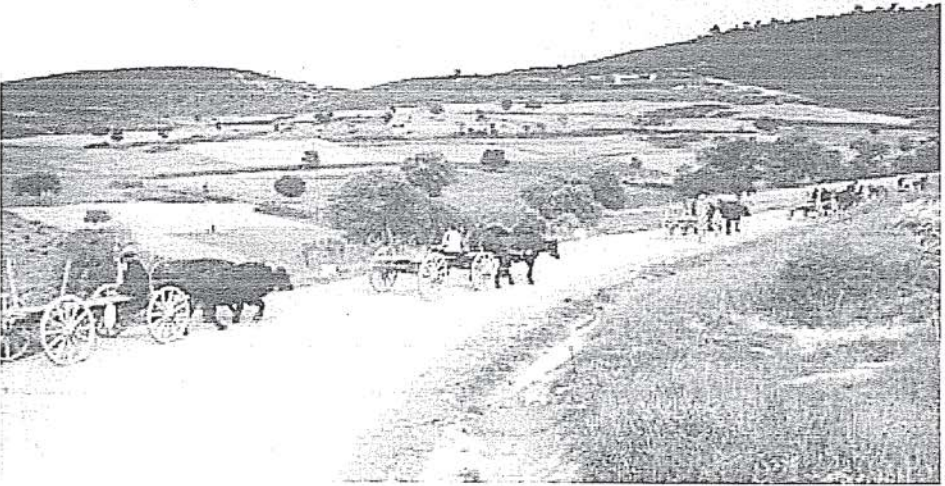
Resim. 9-11'e eas teşkil eden tablo

ZAVİYELERİN NAHİYELERE GÖRE DAĞILIM MİKTARLARI	ZAVİYELERİN SANCAK HARİTASINDAKİ YERLEŞİM NUMARALARI
<b>BOLU (10)</b>	
4- Ahi Ata Zaviyesi:	1-Saltuk Şeyh Zaviyesi
8- Ahi Musa Zaviyesi:	2-Adil Şeyh Zaviyesi
19- Emir Süleyman Çelebi Zaviyesi:	3-Ahidurabegi Zaviyesi
36- Mehmed Beg Zaviyesi:	4-Ali Şeyh Zaviyesi
38- Mihaliç Bey Zaviyesi	5-Asıl Begi Zaviyesi
40- Nuh Zaviyesi:	6-Erbegi Zaviyesi
49- Şahin Beg Zaviyesi:	7-Gelen Şeyhoğlu Zaviyesi
50- Şarabdâr Abdullah Beg Zaviyesi:	8-Hacı Şeyh Paşa Zaviyesi
51- Şeyh Bedreddin Zaviyesi:	9-Hızır İlyas Zaviyesi
54- Şeyh Mümin Zaviyesi:	10-Karamusbükü Zaviyesi
<b>ULUS: (11)</b>	11-Kurd Şeyh Zaviyesi
1- Abidoğlu Mevlânâ Şemseddin Zaviyesi:	12-Özü Şeyh Zaviyesi
10- Arif Şeyh Zaviyesi	13-Sevindik Seyyid Şeyh Zaviyesi
15- Dedeoğlu Ömer Seydi Tekyesi:	14-Şuayb Oğlu Zaviyesi
16- Dodurga Köyü Zaviyesi:	15-Ümit Şeyh Zaviyesi
21- Fülün Şeyh Zaviyesi:	16-Yazıcıoğlu Muiddin Zaviyesi
25- Hasan Şeyh Dede Zaviyesi:	17-Yusuf Fakih Zaviyesi
28- Hızır Şeyh Zaviyesi	18-Ahıcık Zaviyesi
34- Kulfal Şeyh Zaviyesi	19-Abidoğlu Mevlana Şemseddin Zaviyesi
45- Satılmış Şeyh Zaviyesi:	20-Arif Şeyh Zaviyesi
57- Şeyh Yusuf Tekkesi:	21-Dedeoğlu Ömer Seydi Tekkesi
60- Tur Beği Şeyh Tekyesi:	22-Dodurga Köyü Zaviyesi
<b>MUDURNU (17)</b>	23-Fülün Şeyh Zaviyesi
2- Adil Şeyh Zaviyesi:	24-Hacı Şeyh Dede Zaviyesi
3- Ahıcık Zaviyesi:	25-Hızır Şeyh Zaviyesi
5- Ahi Durabegi Zaviyesi:	26-Kulfal Şeyh Zaviyesi
9- Ali Şeyh Zaviyesi:	27-Satılmış Şeyh Zaviyesi
11- Asılbegi Zaviyesi:	28-Şeyh Yusuf Zaviyesi
20- Erbegi Zaviyesi:	29-Turbegi Şeyh Tekkesi
22- Gelen Şeyhoğlu Zaviyesi:	30-Ahi Ata Zaviyesi
24- Hacı Şeyh Paşa Zaviyesi:	31-Ahi Musa Zaviyesi
27- Hızır İlyas Zaviyesi:	32-Emir Süleyman Çelebi Zaviyesi
33- Karamusbükü Zaviyesi:	33-Mehmed Beg Zaviyesi
35- Kurd Şeyh Zaviyesi:	34-Mihaliç Bey Zaviyesi
42- Özü Şeyh Zaviyesi:	35-Nuh Zaviyesi
46- Sevindik Seyyid Zaviyesi:	36-Şahin Beg Zaviyesi
58- Şuayboğlu Zaviyesi:	37-Şarabdar Abdullah Beg Zaviyesi
61- Ümid Şeyh Zaviyesi:	38-Şeyh Bedreddin Zaviyesi
62- Yazıcı Muhiddin Zaviyesi:	39-Şeyh Mümin Zaviyesi
63- Yusuf Fakih Zaviyesi:	40-Aşık Şeyh Zaviyesi
<b>GEREDE (5)</b>	41-Durak Şeyh Zaviyesi
13- Aşıklu Şeyh Zaviyesi:	42-Salih Şeyh Zaviyesi
18- Durak Şeyh Zaviyesi:	43-Şeyh Şehriyar Zaviyesi

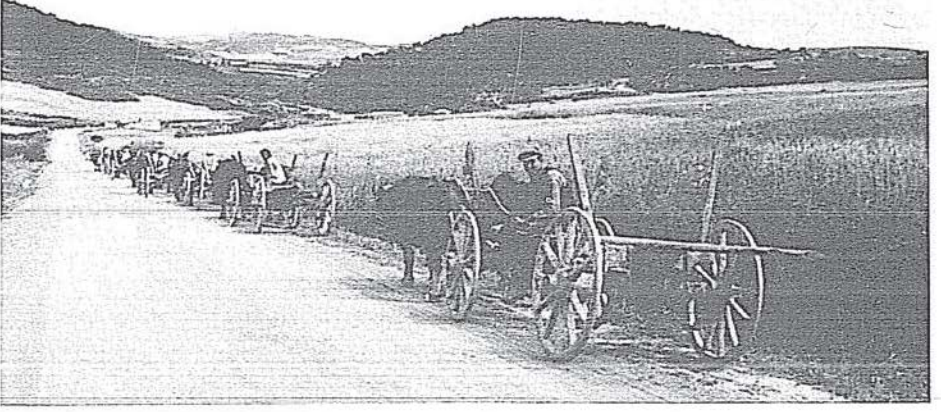
<p>43- Salih Şeyh Zaviyesi:  55- Şeyh Şehriyar Zaviyesi:  59- Tur Ali Şeyhoğlu Zaviyesi:  <b>ONİKİDİVAN (3)</b>  17- Doğan Fakih Zaviyesi:  32- İlyas Şeyh Zaviyesi:  52- Şeyh İbrahim Zaviyesi:  <b>YENİCE (2)</b>  6- Ahi Eşref Zaviyesi:  41- Oğulbegi Zaviyesi:  <b>ÇAĞA (2)</b>  7- Ahi Mahmud Zaviyesi  48- Süleyman Seydi Zaviyesi:  <b>TARKLIBORLU (2)</b>  12- Aşıklı Emreoğlu Yiğid Şeyh Zaviyesi:  29- Hoca Piri Zaviyesi:  <b>EREĞLİ (2)</b>  14- Bektaşoğulları Zaviyesi:  39- Mustafa Seydi Zaviyesi  <b>KONRAPA (2)</b>  23- Hacı İshakoğlu Zaviyesi:  31- İçmeoğlu Ahmed Şeyh Zaviyesi:  <b>MENGEN (2)</b>  30- Hoca Şeyhoğlu Zaviyesi:  47- Seydi Yakub Zaviyesi:  <b>VİRANŞEHİR 1)</b>  37- Mevlânâ Şeyh Tekyesi  <b>DODURGA (2)</b>  53- Şeyhler Zaviyesi:  56- Şeyh Şirin Zaviyesi:  <b>HIZIRBEGELİ (1)</b>  26- Hasan Şeyh Zaviyesi:  <b>YEDİDİVAN (1)</b>  44- Saltuk Şeyh Zaviyesi:</p>	<p>44-Tur ali Şeyhoğlu Zaviyesi  45-Hacı İshakoğlu Zaviyesi  46-İçmeoğlu Şeyh Zaviyesi  47-Hasan Şeyh Zaviyesi  48-Aşık Emreoğlu Yiğit Şeyh Zaviyesi  49-Hoca Piri Zaviyesi  50-Doğan Fakih Zaviyesi  51-İlyas Şeyh Zaviyesi  52-Mevlana Şeyh Zaviyesi  53-Şeyh İbrahim Zaviyesi  54-Bektaşoğulları Zaviyesi  55-Mustafa Seydi Zaviyesi  56-Ahi Mahmud Zaviyesi  57-Süleyman Seydi Zaviyesi  58-Ahi Eşref Zaviyesi  59-Oğul Begi Zaviyesi  60-Hoca Şeyhoğlu Zaviyesi  61-Seydi Yakup Zaviyesi  62-Şeyhler Zaviyesi  63-Şeyh Şirin Zaviyesi</p>
--	--



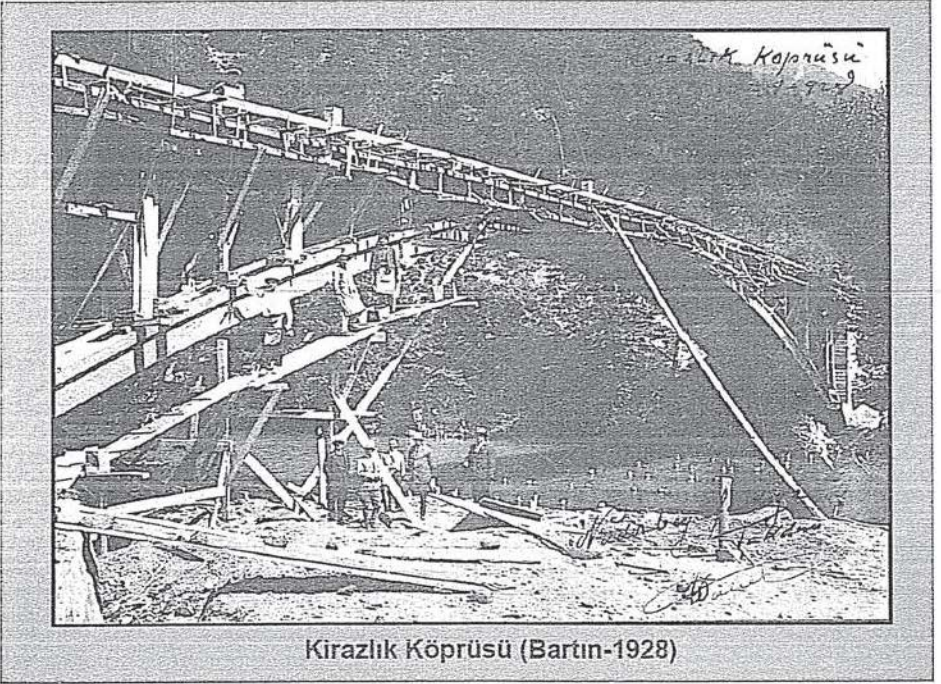
Resim 13. Çorum-Osmancık Yolunda LaçınKöprüsü (1934)



Resim 14. Cumhuriyetin İlanında şose stabilize yol



Resim 15. 1907 Ankara-İstanbul arası 79 saat



Kirazlık Köprüsü (Bartın-1928)

Resim 16.