

ELMALI
İLİM ve İRFAN ŞEHİRİ

Ed. Bilal KEMİKLİ

Elmalı : İlim ve İrfan Şehri

Ed. Bilal KEMİKLİ



ISBN 978-605-5627-14-0



İç Düzen

Ahmet ÖGKE



Baskı & Cilt

Kutlu Avcı Ofset Ltd. Şti.

Muratpaşa Mh. Emrah. Cd. Kutlu Avcı Plaza No:17

0242 346 85 85 ANTALYA



İletişim

Akdeniz Kültür ve İletişim Kulübü Derneği

Tarım Mah. Perge Cad. Gündoğdu Sitesi

Perge Apt. Kat:3 Dâire: 10 / ANTALYA

0242 312 10 03

info@akik.org.tr

www.akik.org.tr



Antalya, 2011

Kitapta yayınlanan yazıların her türlü hukukî ve ilmî sorumluluğu yazarlarına âittir.

Elmalı'da İrfan Geleneği ve Eroğlu Nûri

Melek DİKMEN*

Yaşadığımız yerlere zenginlik katan değer; o yörenin yetiştirdiği, insanlara yeni ufuklar açan büyük şahsiyetlerle ölçülür. Şehirler, yetiştirdikleri ve bağrılarına gömdükleri, ama zihin ve gönül dünyalarında hep yaşattıkları büyükleriyle bir ruh ve anlam kazanırlar. Eskilerin “Şerefü'l-mekân bî'l-mekân”¹ sözü bunu çok özlü şekilde ifade etmektedir. Zira beldelerin kalbi konumundaki aşk ve irfân erleri, o yörelerin manevî sahipleridir. Anadolu'nun belli başlı kültür merkezlerine uzak bir belde olmasına rağmen Elmalı, bilhassa yetiştirdiği bilgin ve mutasavvıf şahsiyetler açısından zengin ve köklü bir beldedir; tabiri caizse bir erenler diyarıdır.

Elmalı, Toros dağlarının Batı Akdeniz Bölgesi'nde uzanan kıvrımları arasına sıkışmış bir yayla üzerine kurulmuştur. Tarihî ve kültürel açıdan son derece zengin ve köklü bir beldedir. XIV. asırdan itibaren Osmanlı'da önemli bir ilim ve kültür merkezi hâline gelmiştir. Bu durum, o yörede yetişen idarecilerin yanı sıra ahîlerin, mutasavvıf ve şairlerin faaliyetlerinin tesiri ile ortaya çıkmıştır.²

Siyasî ve kültürel faaliyetlerin uzağında olan Elmalı, XIV. asırdan itibaren Bektâşî erkânı içinde yetişen Abdâl Musâ ve Kaygusuz Abdâl ile önemli bir kültür havzası haline gelmiştir. Bektaşîliğin teşekkülünde önemli hizmetler yapmış olan Abdâl Musa, Hacı Bektâş-ı Velî'nin görüşlerini yayarak Alevî Bektâşî inanç ve düşüncenin Ana-

* Yrd. Doç. Dr., Süleyman Demirel Üni. İlahiyat Fak., Isparta.

¹ “Bir mekânın üstünlüğü ve kıymeti, orayı mekân tutandan gelir.”

² Mustafa Tatcı, “Elmalı'nın İrfan Ocakları: Bektâşîlik ve Halvetîlik Üzerine Bir Değerlendirme”, *Elmalı İrfan ve Sevgi Şehri*, Barış Matbaası, Editör: Bilal Kemikli, Antalya 2009, s. 51.

dolu topraklarında kök salmasında büyük tesiri olan Kalenderî bir dervîştir.³ Osmanlılar'ın Bursa'yı fethettiği yıllarda Orhan Bey'in askerleriyle savaşa katıldığı ve savaşta büyük yararlılık gösterdiği belirtilmektedir. Daha sonra Manisa, Aydın ve Denizli'de bulunduğu, Elmalı yöresine gelerek tekkesini kurduğu ifade edilmektedir. Hacı Bektâş'ın menkıbelerini geniş bir alana yaymış olan Abdâl Musâ, dinî yönü ile olduğu kadar, edebî açıdan da kendinden sonrakileri etkilemiş, Tekke edebiyatının en güzel örneklerini vermiştir.⁴ Elmalı Tekke köyündeki türbesi,⁵ yörenin manevî simgesi olarak ayakta durmakta ve dört bir yandan gelen ziyaretçilerle fonksiyonunu yerine getirmektedir. (Resim 1)

Abdâl Musâ'nın Elmalı'daki en tanınmış müridi, Kaygusuz Abdâl'dır. Yunus Emre'nin takipçilerinden biri olan Kaygusuz Abdâl, Eski Anadolu Türkçesi'nin özelliklerini yansıtan manzum ve mensur 15 kadar eser kaleme almıştır.⁶

Elmalı'nın bir irfân merkezi olmasında etkili olan tasavvufî ekollerden birisi de Halvetiyye'dir. XVI. asırdan itibaren Yiğitbaşı Ahmed Şemseddîn-i Marmaravî⁷ tarafından yetiştirilip memleketi Elmalı'ya gönderilen sûfî şair Abdülvehhâb Ümmî çevresinde bu bölgede bir kültür dairesi oluşmuştur.⁸ Elmalı'da doğmuş olan Abdülvehhâb Ümmî'nin doğum tarihi kesin olarak bilinmemektedir.

³ Haşim Şahin, "Abdal Mûsâ'nın Yaşadığı Döneme ve Günümüze Etkileri", *Abdal Musa ve Erkâm, Horasan Bülten*, Yıl:1, S. 2, Haziran 2006, s. 22; Musa Çiftçi, "Abdal Musa'nın Gerçek Hayatı, Menkabevî Hayatı ve Şahsiyeti, *Millî Folklor*, c. I, Yıl:2, S. 8, Ankara 1990, s. 8-10.

⁴ Orhan F. Köprülü, "Abdal Mûsâ", *Türkiye Diyanet Vakfı İslam Ansiklopedisi (DİA)*, İstanbul 1988, c. I, s. 64-65; Abdal Musâ'nın hayatı ve menkabevî şahsiyeti hakkında bilgi için bkz. Abdurrahman Güzel, *Abdal Mûsâ Velâyetnâmesi*, Türk Tarih Kurumu Basımevi, Ankara 1999.

⁵ Detaylı bilgi için bkz. M. Baha Tanman, "Abdal Mûsâ Tekkesi", *DİA*, İstanbul 1988, c. I, s. 65-66; Ramazan Uçar, *Sosyolojik Açıdan Alevîlik-Bektâşîlik (Abdal Musa Tekkesi Üzerine Bir Araştırma)*, Aziz Andaç Yay., Ankara 2006.

⁶ Kaygusuz hakkında bkz. Abdurrahman Güzel, *Kaygusuz Abdal (Alaeddin Gaybî) Menâkıbnâmesi*, Türk Tarih Kurumu, Ankara 1999.

⁷ Ahmed Şemseddîn-i Marmaravî hakkında detaylı bilgi için bkz. Ahmet Ögke, *Ahmed Şemseddîn-i Marmaravî: Hayâtı, Eserleri, Görüşleri*, İnsan Yayınları, İstanbul, 2001.

⁸ Ali Torun, "Vâhib Ümmî", *Millî Folklor*, c. I, Yıl:2, S. 8, Ankara 1990, s. 11-15.

H. 1004/m. 1595'te memleketinde vefat etmiş olup Pınarbaşı mevkiindeki türbesi hâlen bir ziyaretgâhtır. (Resim 2) Zamanında eğitim ve irşâd faaliyetlerini sürdürdüğü hankâhun yanına yapılmış olan ahşap türbede kendisiyle birlikte eşinin ve iki çocuğunun mezarları bulunmaktadır.⁹ Abdülvehhâb Ümmî'nin tasavvuf tarihi açısından en önemli özelliği, bilhassa Osmanlı asırlarında en yaygın tarikatlardan biri konumundaki Halvetiyye'nin Orta kol olarak adlandırılan Ahmedîyye kolunun Mısıriyye şubesinin ilk temsilcisi olmasıdır.¹⁰

Abdülvehhâb Ümmî'nin erkânını devam ettiren halifesi Eroğlu Nûri olmakla birlikte Şeyh Armağan¹¹ ve Şeyh Ömer Mazharî de onun halifelerindendir.¹² Şeyh Ömer Mazharî hakkındaki bilgiler, Abdülvehhâb Ümmî'den seyr ü sülûk görüp hilâfet aldıktan sonra Denizli'ye gelip burada vefat ettiği yönündedir. Oğlu Zuhûrî'yi kendisi yetiştirmiş olup daha sonra hilâfete getirilmiştir. Zuhûrî, Denizli'de yaşamakla birlikte zaman zaman merkez dergâh olan Elmalı'ya da gidip gelmiştir. Her ikisinin de şiirleri bulunmaktadır.¹³

Abdülvehhâb Ümmî'den sonra posta geçen Eroğlu, Mâlâtî¹⁴ mahlasıyla şiir yazarın Hak âşığı sûfinin yanında kendisinden sonra hilâfete geçen Ümmî Sinân'ı da yetiştirmiştir. Elmalı'dan olan Ümmî Sinân'ın doğum tarihi kesin olarak bilinmemekle birlikte, m. 1563-1567 yılları arasında olduğu tahmin edilmektedir. Medrese eğitimi görmüş olan Ümmî Sinân kendi adıyla anılan medresede dersler

⁹ Abdullah Ekiz, *Dünden Bugüne Elmalı*, Elmalıyı Tanıtma ve Yaşatma Derneği, Antalya 2001, s. 148.

¹⁰ Ahmet Ögke, "Vâhib-i Ümmî Divânı'nda Bilgi ve Sevgi", *Elmalı İrfan ve Sevgi Şehri*, Barış Matbaası, Editör: Bilal Kemikli, Antalya 2009, s. 158.

¹¹ Ramazan Armağan isimli şair derviş hakkında bilgi için bkz. Ekiz, *a.g.e.*, s. 147; Mustafa Tatcı, *Elmalı'nın Canları*, H Yay., İstanbul 2008, s. 25.

¹² "Halvetiyye'de zât postu tektir. Halifelere irşad yetkisi verilse dahi ana silsile içinde gösterilmezler. Ancak hilâfet sahipleri içinde zâtî irşada yetkili olanlar yeni bir kol kurarak ayrılabilirler. Belgelerden anlaşıldığı kadarıyla Mazharî yeni bir kol kurmamıştır. Oğlunu ve başka dervişleri yetiştirmekle birlikte Elmalı'daki merkez tekleden ve irşad makamındaki Eroğlu'yla irtibatını kesmemiştir." Tatcı, *a.g.e.*, s. 31.

¹³ Tatcı, *a.g.e.*, s. 30-38. Şiirleri için bkz. Kenan Erdoğan, "Yunus Yolunda İki Şâir: Mazharî ve Zuhûrî", *Osmanlı Araştırmaları*, XXVI, İstanbul 2005, s. 263-295.

¹⁴ Tatcı, *a.g.e.*, s. 100.

vermiştir. Elmalı'daki mezarı ve âsitânesi, vefatından bu yana büyük bir ziyaretgâhtır. (Resim 3) Kendi adı ile anılan caminin duvarına bitişik olan eski türbe 1926'da yıkılmış olup 1959'da yapılan yeni türbe yine camiye bitişik olarak yapılmıştır.¹⁵

Ümmî Sinân'ın Süleyman ve Selâmî Halil adındaki oğulları tasavvufî eğitimlerini babalarından almışlardır. H. 1128/m. 1716 tarihinde vefat eden büyük oğlu Süleyman Efendi şiirlerinde Hakîrî mahlasını kullanmış olup mezarı babasının türbesi içindedir. Hakîrî Süleyman Efendi de Denizlili Mustafa Nüzûlî'yi yetiştirerek Kula'ya göndermiş, bu halkayı devam ettirmiştir. Aynı zamanda Murtaza Ali ve İbrahim¹⁶ adında her ikisi de tasavvufî eğitimden geçmiş şair iki oğlu vardır.¹⁷ Ümmî Sinân'ın torunu Murtaza Ali'nin, Ziyâî mahlası ile yazdığı şiirler Dîvânçe-i İlâhiyat adındaki Mecmuâ'dadır. H. 1140/m. 1728 tarihinde vefat eden Ziyâî'nin kabri, dedesi Ümmî Sinân'ın türbesi içindedir.¹⁸ Ziyâî'nin oğlu Süleyman da, Hakîkî mahlası ile şiirler yazmıştır.¹⁹

Ümmî Sinân'ın dergâhında yetişmiş pek çok şahsiyet bulunmaktadır. Tasavvuf terbiyesini aktardığı oğulları dışında Uşaklı Şeyh Mehmed Efendi²⁰ başta olmak üzere Kütahyalı Gülâboğlu Askerî,²¹ Uşaklı Muslihuddin Mustafa Efendi,²² Uşaklı Ahmed Matlaî,²³ Müftî

¹⁵ Ümmî Sinan hakkında bilgi için bkz. Abdullah Ekiz, *Sinan Ümmî ve Ahfadı*, Orkun Basımevi, Ankara 1962; A. Azmi Bilgin, *Ümmî Sinan Divanı*, İnceleme-Metin, MEB. Yay., İstanbul 2000.

¹⁶ Hakkında bilgi için bkz. Ekiz, *Sinan Ümmî ve Ahfadı*, s. 79-80; Tatcı, *a.g.e.*, s. 343-344.

¹⁷ Ekiz, *Sinan Ümmî ve Ahfadı*, s. 55-60; Tatcı, *a.g.e.*, s. 313-318.

¹⁸ Ekiz, *Sinan Ümmî ve Ahfadı*, s. 74-78; Tatcı, *a.g.e.*, s. 335-341.

¹⁹ Ekiz, *Sinan Ümmî ve Ahfadı*, s. 81-84; Tatcı, *a.g.e.*, s. 345-350.

²⁰ Tatcı, *a.g.e.*, s. 228.

²¹ Ekiz, *Sinan Ümmî ve Ahfadı*, s. 36-37. Askerî'nin Divan'ı üzerinde yapılmış çalışmalar vardır. Mehmet Saadetin Aygen, *Şair ve Mutasavvif Gülâboğlu Muhammed Askerî: Hayatı ve Şiirleri*, Türkeli Yay., Afyon 1979; Halil Karagöz, *Askerî Divanı'nun Tenkidli Metni*, Yüksek Lisans Tezi, Süleyman Demirel Üniv. SBE., Isparta 1997; Mehmet Sarı, *Askerî Muhammed Dîvânı'nın Tenkitli Metni*, Afyon Kocatepe Üniversitesi Yay., Afyon 2007.

²² Ekiz, *Sinan Ümmî ve Ahfadı*, s. 33-36; Tatcı, *a.g.e.*, s. 228-230.

²³ Ekiz, *Sinan Ümmî ve Ahfadı*, s. 37-38; Tatcı, *a.g.e.*, s. 231-236.

Dervîş Çavdaroğlu Ahmed Efendi,²⁴ Kütahya yakınlarındaki Aslan'da oturan Subhî²⁵ ve Niyâzî-i Mısırî²⁶ gibi çok sayıda dervîş yetiştirmiştir.

Ümmî Sinân'ın yetiştirdiği isimler arasında en önemlisi, kendisinden sonra hilâfete geçen Niyâzî-i Mısırî'dir (Şekil 1). Niyâzî, yazdığı çok sayıda tasavvufî eser ve Yunus Emre üslûbundaki Divan'ı ile büyük tesir bırakmış bir şairdir.

Elmalı'da Hacı Bektaş-ı Velî ocağını uyandıran Abdâl Musa ve Halvetiyye çerağını yakan Abdülvehhâb Ümmî başta olmak üzere pek çok mutasavvıf yetişmiş; öğrencileri ve ortaya koydukları eserler ile Elmalı'nın bir kültür havzası olmasını sağlamışlardır. Yörede bu zatlardan başka, Horasan melâmet kültürünü yaşatan Haydar Baba, Debbâğ (Tabak) Baba, Kepçe Baba, Çoban Baba, İsmail Eren, İshak Dede, Mahmud Dede (vs.) gibi pek çok baba ve ocak bulunmaktadır.²⁷ Horasan erenlerinden topluma yansıyan bu kültürün izleri günümüzde de hâlâ daha devam etmektedir.

XVI-XVII. asırlar arasında Elmalı'da yaşayan, Halvetiyye tarikatına mensup mutasavvıf şairlerimizden birisi de Eroğlu Nuri'dir. Kaynaklarda hayatı hakkında yeterince bilgi yer almamaktadır.²⁸ Doğum tarihi ve yeri hakkında kesin bir bilgi olmamakla birlikte kay-

²⁴ Ekiz, *Sinan Ümmî ve Ahfâdı*, s. 38; Tatcı, *a.g.e.*, s. 236-242.

²⁵ Ekiz, *Sinan Ümmî ve Ahfâdı*, s.38-39; Tatcı, *a.g.e.*, s. 247-248.

²⁶ Kenan Erdoğan, *Niyâzî-i Mısırî Divanı*, Akçağ Yay., Ankara 1998; Mustafa Kara, *Niyâzî-i Mısırî*, Türkiye Diyanet Vakfı Yay., Ankara 1994.

²⁷ Turan, *a.g.m.*, s. 6; Güzel, *Abdal Mûsâ Velâyetnâmesi*, s. 13.

²⁸ Bursalı Mehmed Tahir, *Osmanlı Müellifleri, Tıpkıbasım*, Haz. Mustafa Tatcı- Cemal Kurnaz, Ankara 2000, c. I, s. 26; amlf., *Aydın Vilâyetine Mensup Meşâyih, Ulemâ, Şuarâ ve Müverrihinin Terâcim-i Ahvâli*, İzmir 1905; Süleyman Fikri, *Antalya Livası Tarihi*, İstanbul 1340-1342, s. 185; Abdullah Ekiz, *Sinan Ümmî ve Ahfâdı*, Ankara 1962, s. 20; Mehmet Nail Tuman, *Tuhfe-i Nâilî, Tıpkıbasım*, Haz. Mustafa Tatcı, Cemal Kurnaz, Ankara 2001, c. II, s. 1110; Müstakimzâde Süleyman Sadettin, *Mecelletü'n-Nisâb, Tıpkıbasım*, Kültür Bakanlığı Yay., Ankara 2000, vr. 93a; Sadettin Nüzhet Ergun, *Türk Şairleri*, c. III, s. 1312; M. Fuad Köprülü, *Türk Edebiyatında İlk Mutasavvıflar*, Akçağ Yay., X. Baskı, Ankara, 2007, s. 318; Vasfi Mahir Kocatürk, *Tekke Şiiri Antolojisi*, Ankara 1968, s. 209 vd.; M. Öcal Oğuz, "Elmalılı Mutasavvıf Şair Eroğlu Nuri", *Millî Folklor*, S. 8, Aralık 1990, s. 16-19.

naklardan hareketle Elmalı'da²⁹ veya Elmalı ile Finike arasında bir yerde doğduğu tahmin edilmektedir.³⁰ Zira o bölge Finikeli ve Elmalılı Yörüklerin yaylağı konumundadır. Belki de yaz döneminde bu yaylalarda konakladığı sıralarda vefat etmiş olabilir.

Kendi şiirlerinin bulunduğu Mecmuâ'daki kayda göre³¹ adı Yahşi'dir. Aynı zamanda Elmalı İlçe Halk Kütüphanesi'nde bulunan Halvetîler'e ait bir mecmuada yer alan "*Merhûm ve mağfûrun leh Eroğlu ismuhu eş-şeyh Yahşi Efendi...*"³² ibaresi de bu bilgiyi teyit edici mahiyettedir. Ümmî Sinân bir manzumesinde;

*Hayrân olan ezelden ayık olmaz tâ ebed
Yahşılardan Yahşısı halka ne yaman deli*³³

demek sûretiyle şeyhinin Yahşi ismini zikretmektedir. Eroğlu kendi şiirlerinde Yahşi ismini kullanmamakla birlikte, bir manzumesinde;

*İsmin Nûri can gıdâsı
Aslıdır verir Hudâsı
Eroğlu'dur en gedâsı
Biz esmâ-yı Halvetîyiz*³⁴

diyerek isminin Nûri, mahlasının Eroğlu olduğunu ifade etmektedir. Abdullah Ekiz ise, Mecmuâ'daki kayıta Yahşi ismi yer aldığı, yerel olmayan kaynaklarda "Eroğlu Nuri" şeklinde geçtiği için "Eroğlu, Şeyh Yahşi Efendi" olarak bahsetmiş, Nuri ismini kullanmaktan çekindiğini ifade etmiştir.³⁵

Müstakimzâde Süleyman Sadettin, *Mecelletü'n-Nisâb* adlı eserinde Eroğlu'nun künyesini "Eroğlu, bi'l-feth lafzun Türkî, ma'nâhu ibnü racul ve hüve medâyihu'l-itlâkâtî't-Türkiyyeti, ya'ni ennehu

²⁹ Abdullah Ekiz, şairden "Elmalı Şeyh Eroğlu" şeklinde söz etmektedir. Ekiz, *Sinan Ümmî ve Ahfadı*, s. 20.

³⁰ Tatcı, *Elmalı'nın Canları*, s. 96.

³¹ Mecmûa, Elmalı İlçe Halk Ktp., Nu: 43/1, yp. 34.

³² Mecmua, Elmalı İlçe Halk Ktp., No:43, s. 36.

³³ Bilgin, *a.g.e.*, s. 259.

³⁴ Mustafa Tatcı, *Divânçe-i İlâhiyât, Eroğlu Nûri*, Kültür Bakanlığı Yay., Ankara 2002, s. 169.

³⁵ Abdullah Ekiz, *Dünden Bugüne Elmalı*, s. 148.

raculün kâmilün ibnü raculin kâmilin ismuhu Abdü'l-Hakk b. Abdü'l-Hâdî..."³⁶ şeklinde tespit etmektedir. Bu kayıttan şairin babasının isminin Abdü'l-Hak, dedesinin isminin Abdü'l-Hâdî olduğu anlaşılmaktadır. Yine aynı kayıttan yer alan bilgilerden müellifin mertliğiyle ün yapmış şerefli bir aileden geldiği sonucuna varmak mümkündür.³⁷

Kendisi şiirlerinde hep "Eroğlu" mahlasını kullanmıştır. Ümmî vasfı şiirlerinde kendisi tarafından kullanılmamış olsa da Mâlâtî mahlaslı bir şair dervişi onun hakkında;

*Ol şarâbın sâkîsi Eroğlu Ümmîdir bugün
Bezmi-dosta lâyıf olan durmasın gelsin beri*³⁸

demektedir. Seyr ü sülûkünde kendisine rehberlik yapmış olan Abdülvehhâb Ümmî ve yetiştirdiği öğrencisi Ümmî Sinan'ın lakablarında görülen ve Eroğlu için başka bir dervişi şiirinde kullanılan "Ümmî"³⁹ vasfının, tasavvufî anlamda kullanıldığı anlaşılmaktadır.

³⁶ Müstakimzâde Süleyman Sadettin, *a.g.e.*, vr. 93a. Metnin çevirisi şu şekildedir: "Eroğlu, fetha (hareke) ile, Türkçe bir lafızdır. Anlamı "adam oğlu"dur. Bu, Türklere ait övgü sözlerinden biridir. Yani o (Eroğlu Nuri), Abdü'l-Hak b. Abdü'l-Hâdî isimli kâmil bir adamın oğlu olan kâmil bir adamdır."

³⁷ Hatice Ögke, *Eroğlu Nûri'nin (v. 1012/1603) Tasavvufî Görüşleri*, Yüzüncü Yıl Üniversitesi Sosyal Bilimler Enstitüsü, Yüksek Lisans Tezi, Van 2008.

³⁸ Tatçı, *Elmalı'nın Canları*, s. 97.

³⁹ Ümm, Arapça bir kelime olup anne demektir. Ümmî tabiri ise, anneye mensup demek olup annesinden doğduğu huy, tabiat üzere kalmış, sonradan yeni değişikliklere uğramamış kimseler için kullanılır. Sûfilere göre bütün varlık Cenâb-ı Hak'tır. O, kendi varlığından Nûr-ı Muhammedî denilen bir nur yaratmıştır. Dört unsurun aslı bu nûrdur. Hak'ın sıfatlardaki ilk tecellisi hava, ateş, su ve nihayet topraktan olmuştur. İnsânî hakikat, bu toprakta gizlidir. Onun için toprak, her şeyin anasıdır. Toprağın hakikati, tevhîd tamamlandığında anlaşılır. Bu idrâk makamı ümmî (anaya mensup)likten ibarettir. Netice itibarıyla bir sûfî gerçekten öğrenimden geçmemiş de olabilir. Bu durumda söz konusu kavramı iki anlamda da kullanacaktır. İşte edebiyat tarihimizdeki ümmî sûfî şairlerin tedrisatı ile ilgili tenkitlerin sebebi de budur. Ümmîlik Hz . Peygamber'e has bir özellik olduğundan gerçekte ümmî olmasa bile sûfiler ve şeyhler bu vasfı mahlas olarak kullanmıştır. Yunus Emre, bunların başında gelmektedir. Tatçı, *Divânçe-i İlahiyât*, s. 12; Tatçı, *Yunus Emre Divânı*, Akçağ Yay., Ankara 1998, II. Baskı, s. 7. Ümmîlik ve Hz. Peygamber'in ümmîliği hakkında bkz. Remzi Kaya, "Kur'an'da Hz. Peygamber'in Beşer ve Ümmî Oluşu", *Uludağ Üniversitesi İlahiyat Fak. Dergisi*, Bursa 2002, c. XI, S. 1, s. 29-52; Mehmet Soysaldı, Songül Şimşek, "Kur'anda Ümmî Kavramının Semantik

Eroğlu'nun mesleği hakkında da herhangi bir bilgiye rastlanmamıştır. Şiirlerindeki mecazlardan hareketle birtakım tahminlerde bulunulmuştur. Eroğlu'nun yaşadığı dönemden bugüne kadar geçen süre içinde Elmalı ve Finike'nin durumu göz önüne alınacak olursa onun ziraatla uğraştığı düşünülebilir. Abdullah Ekiz'in "Osmanlı döneminde Elmalı'nın ekonomik gücünü ayakta tutan çiftçiliktir. Zira Elmalı, hubûbat ve bakliyat ziraatına elverişli verimli ovalara sahip olması yanında orman ve hayvan ürünleri, bez dokuma ve deri imalatı, çilingir işi kahve değirmeni önde gelen verim kaynaklarıdır."⁴⁰ şeklindeki ifadeleri bu tahmini desteklemektedir.

Eroğlu'nun bir başka şiirindeki anlatımdan tabiplikle bağlantısı olduğunu düşünmek de mümkündür. Zira kâmil bir insan olarak kalbî hastalıkların şifasının kendisinde olduğunu dile getirmektedir. Beyitte hekimlikle ilgili kullanılan mecazlar, onun tıp ilminden gerçekten anladığının göstergesi de olabilir. Alacadağ Köyü halkından görüştüğümüz kimselerden Eroğlu'nun Halvetiler arasında hekimlik yaptığına⁴¹ dair edindiğimiz bilgi de bu ihtimali destekleyicidir.

Bilindiği üzere Eroğlu, Halvetiyye tarikatının Orta Kol olarak bilinen ekolüne mensuptur.⁴² Halvetiyye tarikatı, XV. asrın sonlarına doğru kollara ayrılmaya başlamış, *Rûşeniyye*, *Cemâliyye*, *Ahmediyye*,

Analizi ve Bu Bağlamda Hz. Peygamber'in Ümmiliği Meselesi", *EKEV Akademi Dergisi*, Yıl:7, S.16, Ankara 2005, s. 90-91.

⁴⁰ Bkz. Ekiz, *Dünden Bugüne Elmalı*, s. 50.

⁴¹ Durmuş Sarıboğa, Alacadağ Köyü çobanı, 1970 doğumlu, ilkokul mezunu.

⁴² İlk dönemlerden beri mutasavvıfların en belirgin özelliklerinden biri, yalnız yaşamayı tercih etmeleri ve Hak'la birlikte olmak için halktan uzak kalmaya gayret göstermeleri, yani halveti benimsemeleridir. Başlangıçta toplum hayatını terk edip evinin bir köşesinde inzivaya çekilen veya ıssız yerlerde yaşamayı tercih eden zâhidler, daha sonraki dönemlerde de bu âdetlerini sürdürmüşlerdir. Bununla birlikte bazı mutasavvıflar ve tarikat mensupları onları takip ederek halvet hâlini, tasavvufî hayatın bir unsuru haline getirmişlerdir. Tasavvufî yollardan biri olan Halvetiyye'nin adı buradan gelmektedir. Halvetiyye silsilesi içerisinde bu metodu ilk benimseyen kişinin İbrahim Zahid Geylânî (öl.705/1305) olduğu, bu yüzden kendisine 'İmâmü'l-Halvetî' dediği nakledilmektedir. Halvetiyye tarikatının geniş kitlelere yayılması ise, tarikatta ikinci pir kabul edilen Yahya Şirvânî ile başlamıştır. Halvetiler hakkında bkz. Süleyman Uludağ, "Halvetiyye", *DİA.*, İstanbul 1997, c. XV, s. 393-395; Ali Öztürk, *XVI. Yüzyıl Halvetî Şiirinde Din ve Tasavvuf*, Ankara Üniv., Sosyal Bilimler Enstitüsü, Yayınlanmamış Doktora Tezi, Ankara 2003.

Şemsiyye olmak üzere dört tanesi ana kol ve kırkı aşkın tali kol ile tasavvuf tarihinin en fazla şubeye sahip tarikatı olmuştur. Halvetilerce Orta kol olarak bilinen Ahmediyye, Halvetiyye'nin en fazla şubeye sahip ana kollarından biridir. Ahmediyye kolu, Manisa'da ortaya çıkmasına rağmen kendisinden meydana gelen şubeler daha çok İstanbul'u merkez edinmiştir. Ancak halifelerinden Elmalılı Abdülvehhab Ümmî (Vâhib Ümmî), Elmalı'da faaliyette bulunmuştur. Eroğlu'nun piri de bu zât olmuştur.

Eroğlu Nûri'nin yetiştirdiği en kıymetli öğrenci, silsilede kendisinden sonra yer alan Ümmî Sinan'dır (ö. h.1067/m.1657). Öğrencisi Ümmî Sinan, şiirlerinde Eroğlu Nûri'den övgüyle bahsetmektedir:

*Bu sırra irdüğüm hâlim sorarsan
Baş kodum bir zamân yollar içinde*

*Ümmî Sinân eydür Eroğlu dirler
İsmine şeyhimin iller içinde⁴³*

*Yâ İlâhî sen meded eyle ki bu Ümmî Sinân
Aldanup düşmeye tâ kim bunda mekr-ile âla*

*Pîr 'azîzümdür Eroğlu hurmetine kıl nazar
Tâ varup dergâhına ol zâtını âsân bula⁴⁴*

Eroğlu'nun yetiştirdiği Hak âşıklarından biri de Malatî mahlaslı sûfî şair olup üstadına şu övgü şiirini yazmıştır:

*Ey bugün meydân içinde merd olan gelsin beri
Seyf-i tevhîd ile nefse kahr eden gelsin beri*

...

*Ol şarâbın sâkîsi Eroğlu Ümmîdir bugün
Bezm-i dostâ lâyıq olan durmasın gelsin beri*

....

*Çün Malatî Eroğlu'ndan buldu derdine şifâ
Dâimâ eyler nidâ derdi olan gelsin beri⁴⁵*

⁴³ Bilgin, a.g.e., s. 215.

⁴⁴ Bilgin, a.g.e., s. 230.

⁴⁵ Tatcı, Elmalı'nın Canları, s. 100.

Eroğlu'nun ölüm yeri hakkında da iki farklı görüş vardır.

1. Bursalı M. Tahir, *Osmanlı Müellifleri* adlı eserinde Eroğlu'nun mezarıyla ilgili olarak "Kula ile Eşme kazaları arasında nâmına muzâf Eroğlu karyesinde medfûndur."⁴⁶ şeklinde bir tespitte bulunmuştur.⁴⁷ Bu bilgiden yola çıkarak Abdullah Ekiz, Kula Kaymakamlığı delâletiyle Eroğlu köyü eğitimine bir mektup yazmış, aldığı cevabî yazıda Eroğlu köyünde dörder metre uzunluğunda yan yana iki mezar olduğu, Eroğlu'na izafe edilen mezarın taşında sadece "Elmağfur ruhuna Fatiha" yazısı bulunduğunu bildirmiştir.⁴⁸

Eroğlu'nun mezarı ile ilgili Bursalı Mehmed Tâhir'in tespitine dayanarak sonraki dönemlerde bazı araştırmacılar da bu bilgiyi tekrarlamışlardır.⁴⁹ Osmanlı Müellifleri'ndeki bu bilgi, başlı başına kesin bir şey ifade etmemekle birlikte kitap yayımının çok güç olduğu bir zamanda Eroğlu'nun eserlerinin Kula ve Manisa'ya kadar yayılmış olması, bu çevre ile uzaktan veya yakından bir ilgisi bulunduğunu göstermektedir. Bu sebeple Manisa çevresinde Eroğlu'nun bir süre yaşamış olduğu düşünülebilir. Bununla birlikte Eroğlu'nun eserlerinin bu bölgeye aynı ekolün temsilcilerinden olan Kulalı Mustafa Nüzûlî vasıtasıyla ulaştığı da düşünülebilir.⁵⁰

2. Elmalı İlçe Halk Kütüphanesi'nde bulunan Halvetîlere'e ait bir mecmuada, "Merhûm ve mağfûrun leh Eroğlu ismuhu eş-şeyh Yahşi Efendi dâr-ı dünyâdan dâr-ı ahirete intikâl itdüği sene isnâ aşere ve elf el-medfûn fî Finike."⁵¹ şeklinde bir kayıt bulunmaktadır. Bu ibareden hareketle, h. 1012 / m. 1603 yılında vefat eden Eroğlu'nun Finike'de, Alacadağ'da medfun olduğu anlaşılmaktadır. (Resim 4-56-7-8)

⁴⁶ Bursalı Mehmed Tâhir, *a.g.e.*, c. I, s. 26.

⁴⁷ Bursalı Mehmed Tâhir'in bu tespiti daha sonra M. Fuad Köprülü ve Süleyman Fikri tarafından aynen iktibas edilmiş ve daha sonra pek çok antolojide tekrar edilmiştir. Köprülü, *a.g.e.*, s. 318; Süleyman Fikri, *Antalya Livası Tarihi*, İstanbul 1340-1342, s. 189.

⁴⁸ Ekiz, *Dünden Bugüne Elmalı*, s. 20-21.

⁴⁹ Köprülü, *a.g.e.*, s. 318.

⁵⁰ Tatcı, *Divânçe-i İlâhiyât*, s. 48.

⁵¹ Mecmua, Elmalı İlçe Halk Ktp., No:43, s. 36.

Eroğlu'nun mezarı Finike'nin kuzey batı cephesinde, Turunçova'da, Alacadağ (2328 m.)'ın zirvesine yakın bir yerde bulunmaktadır. Önceleri türbeye 5 km. kadar olan mesafeye binek hayvanları ile çıkılıp, kalan kısma ancak yürüyerek çıkılabilmekte iken 1999 yılından beri köyde muhtarlık yapan Osman İlboğa'nın özel gayretleri ile 2005 yılında zirveye doğru yaklaşık 5 km.lik yol açılmıştır.⁵² Muhtar, Finikeli hayırseverlerden topladığı paralarla özel sektörden iş makinesi kiralayarak yolu yaptırmıştır.

Alacadağ köyünden 20 km. uzaklıkta olan mezarın etrafı önce taş ve kayalarla çevrilmiş, daha sonra binek hayvanlarıyla çıkarılan demir çubuklarla basit bir şekilde çevrilmiş, yolun açılması ile ulaşımın kolaylaşması sonucu etrafı bir sıra daha demir korkulukla çevrilmiştir. Başına "Hüve'l-Bâkî Halveti Tarikatı pîrlerinden Nuri Eroğlu yatmaktadır. Bu zât Sinan-ı Ümmî'nin Hocasıdır. Ö. 1603 Ruhuna Fatiha" yazılı bir kitâbe konulmuştur. Yaklaşık 8-10 metre uzunluğunda yapılmış olan mezar, halk arasında Eren olarak bilinmekte ve pek çok ziyaretçiye ev sahipliği yapmaktadır. Alevî, Sünnî ayrımı olmaksızın çok sayıda ziyaretçisi olduğu; İzmir, İstanbul, Fethiye, Denizli gibi pek çok yerden ziyaretine gelenlerin bulunduğu köy halkı tarafından anlatıldı.

Alacadağ köyüne ve Eroğlu Nûri'nin zirveye yakın yerde bulunan türbesine yaptığımız ziyaret esnasında köy halkı ile görüşüp birtakım bilgiler elde ettik. Buna göre, halk arasında bu erenin pisliği ve pis insanları kabul etmediği yönünde yaygın bir inanç mevcuttur. Ziyarete giden insanlar orada bir şeyler yiyip içse ve çöplerini bıraksa bile Allah'ın hikmeti ile sabaha kadar hiçbir şeyin kalmadığı söylenmektedir. İklim şartları ve fiziksel konum, zaten buna müsaade etmemektedir. Alacadağ köyü muhtarı⁵³ konuyla ilgili olarak şahit olduğu iki olaydan bahsetti: "Elmalı ve Kumluca'dan gelen kadın ve erkeklerden oluşan kalabalık bir grup ereni ziyarete gittik. Erkekler yukarıya yatırın yanına çıkıp Kur'an okuyup dualar etti. Kadınlar

⁵² Yol 2005 yılı Temmuz'unda açılmış olmakla birlikte bir sonraki yıl mevlid okutularak orada yemek verilmiştir. Konuyla ilgili olarak 3 Eylül 2006 tarihli Akşam gazetesinin Akdeniz ekinde bir haber yayınlanmıştır. Bkz. Nizamettin Özmen, "Yol Verin Eren'e Gidem", *Kent Masalları*, 3 Eylül 2006, Akşam Gazetesi, Akdeniz Eki, s. 9.

⁵³ Osman İlboğa, Alacadağ Köyü Muhtarı, 1968 doğumlu, ilkokul mezunu.

alttaki köşkün yanında bulunuyordu. Eşim âdetli olan varsa içinizde gitmesin diye uyarmasına rağmen kadınlardan birisi “Bir daha gelirim gelemem...” düşüncesiyle gruba katılıp diğer kadınlarla birlikte yukarıya çıkmış. İkinci namazını kılıp Yasin okuyan erkeklerin yanına kadınların gelmesiyle birlikte insanı götürecekt derecede bir bulut ve kasırga geldi.” İkinci olayda da erkeklerden birisinin uygunsuz bir durumda ziyarete gitmesi ile ocakta yanmış gibi kabarmış bir vaziyette döndüğü ifade edilmiştir.

Erene ziyarete gidenlerin, umumiyetle mezarın yanında uykuya yattığı, çok kısa süreli bir uyku bile olsa rüyada görülen şeylerin gerçekleşeceği inancı mevcuttur. Çocuğu olmayanların bu yatıra gelerek adakta ve dilekte bulunduğu, kurban kesip kan akıttığı, kısa süreli de olsa uyuduğu, gördüğü rüyaya göre amel ettiği yaygın bir inanç olarak göze çarpmaktadır. Asarönü köyünden üç kızı olan birinin hiç oğlu olmadığı için bir gün erene ziyarete gidenlerle birlikte gidip orada uyuduğu, rüyasında kundağa sarılı bir erkek çocuğunun kucacağına verildiği ve devam eden süreçte bir oğlunun olduğu da anlatılanlar arasındadır. Anlatılan başka bir olaya göre, Antalya Konyunlar’da Tahtacı olarak bilinen Alevilerden ormanda kesim yapan bir adamın altı tane çocuğu doğmuş ve her birisi de doğumdan on gün sonra ölmüştür. Erene gidip mevlit okutan bu zatın bir oğlu olmuş ve yaşamını sürdürmüş, bunun üzerine yedi yıl her yaz gelip burada mevlit okutmuştur. Şimdi yirmi yaşlarında olan çocuğun adı da Eren konmuştur. Zira orada görülen rüyanın, ziyaret ve adağın akabinde dünyaya gelen erkek çocuklara Eren adının verilmesi şeklinde bir uygulama bulunmaktadır. Aynı zamanda Halvetî tarikatında o dönemde hekimlik yaptığı da anlatılmakta, buna bağlı olarak bir yardım istendiği de ifade edilmektedir.

Eroğlu Nûri ile ilgili olarak anlatılanlarda göze çarpan ortak bir husus da, parlayan bir ışıktır. Anlatıldığına göre 1951 yılında Alacadağ’dan Halil Efendi Hoca olarak bilinen bir kimse trafik kazası geçirir ve yaralı olarak deniz yoluyla kayıkla Antalya’ya götürülür. Giderken Alacadağ üzerinden saban demiri gibi bir yıldız ve ışığın görüldüğü anlatılır. Bunun üzerine Halil Efendi Hoca çocuklarına öldüğü yere defnetmelerini vasiyet eder ve Antalya mezarlığına defnedilir. Ayrıca 1975 yılında Kıbrıs savaşı esnasında mezarın bulun-

duğu tepeden kuyruklu yıldız gibi bir topun atıldığı halk arasında bilinen bir olaydır. Bazı geceler bu tepede kendiliğinden ışık yandığına da şahit olunmaktadır. Böyle durumlarda halk arasında “Bugün yine sabaha kadar erende ışık yandı.” denilmektedir.

Yöre halkı tarafından çok hürmet edilen Eroğlu Nurî'nin manevî şahsiyetini ifade etmek adına Turunçova Merkez Camii eski imamlarından Adem Hafız'ın “Finike çukuru ayakta duruyorsa Eroğlu ve onun gibi zatların hatırına ayakta durmaktadır.” sözü oldukça manidardır.

Eroğlu Nûri'nin Eserleri:

Kaynaklarda Eroğlu'nun *Tasavvuf bi't-Tarîkat*, *Divan* ve *Mir'âtü'l-Âşıkîn* isminde üç eserinden bahsedilmektedir. Bununla birlikte Eroğlu'nun eserlerini yayınlayan Mustafa Tatcı, ilk iki eserin ayrı başlıklarla istinsah edilmiş aynı eserler olabileceğini ifade etmiştir. Bursalı Mehmed Tâhir'in “Divân'ıyla Mir'âtü'l-Âşıkîn isminde ahvâl-i sülûke dâir Türkçe bir eseri Kula'da manzûrum oldu. Mirât'ın bir nüshası da Manisa'da Muradiye Kütüphânesi'nde vardır.”⁵⁴ şeklinde bahsettiği Mir'âtü'l-Âşıkîn isimli esere halen daha ulaşılammış olması, Tatcı'nın⁵⁵ bu konudaki kanaatini teyit etmektedir.

1. Tasavvuf bi't-Tarîkat veya Risâle-i Şerîf Elmalî Eroğlu Efendi:

Tasavvuf ve mürşidin lüzûmunu anlatan bu eser, tasavvuf yoluna yeni girmiş müridler için hazırlanmış “Tasavvufa giriş” mahiyetindedir. İçinde yer alan birkaç şiir dışında eser mensur olup iki nüshası mevcuttur:

a- İzmir Millî Kütüphane Yazmalar Nu: 2011, yp. 35b-61b. str 17, 210x155 (140x85) mm., rik'a.

b- Elmalı İlçe Halk Kütüphanesi, Mecmua, Nu: 2997, yp. 1-74 (Millî Kütüphane Mikrofilm Arşivi, No: A/3123, 1-74 yp.) [Yazarı: Eroğlu Nûri Yahşi Efendi Elmalılı, Müstensihî: Cingirzâde Ahmed Fitrî, İstinsah Tarihi h. 1258/m. 1842, İstinsah yeri: Denizli, Bulundu-

⁵⁴ Bursalı Mehmed Tâhir, *a.g.e.*, c. I, s. 26.

⁵⁵ Tatcı, *Divânçe-i İlâhiyât*, s. 48.

ğu yer: Konya Bölge Yazma Eserler Kütüphanesi, Boyut: dış-188x137, iç- 139x93 mm., 1b-38a, str. 15, Yazı türü: Rik'a, Kâğıt türü: Cedit. Sırtı sarı renkte, meşin, sarı desenli kâğıt kaplı bir cilt içinde bulunmaktadır. 38b-43a'da *Beyân-ı âdâb-ı tarikat ve Esrâr-ı mesâlik u tâc* adlı iki makale ile Cingirzâde'nin vakıf kaydı ve mührü vardır.]⁵⁶

Bu eser, Elmalı Halk Kütüphanesi memuru Abdullah Ekiz tarafından sadeleştirmeksizin okunmuş ve daktilo edilmiştir. Çalışmanın sonuna "Elmalı Halk Kütüphanesi'nin yazma eserleri arasında ve (2997) numarada "Divan-ı Fethiddin-i Ahmed Vesaire" adıyla kayıtlı bir divan mecmuasının baş kısmında bulunan bu Tasavvuf-u Bit-Tarikat adlı eser, Elmalı Eroğlu Nuri'nin telifatından olduğu anlaşılmaktadır. Elmalı büyükleri ve tarihi hakkında bizleri bir parça olsun aydınlatan, mazinin derinliklerinden ses veren bu kıymetli eser, Elmalı için mühim bir doküman olması hasebiyle tarafımdan yeni harflere çevrilmiştir. 3/Kasım/1959 Elmalı Halk Kütüphanesi memuru Abdullah Ekiz" kaydı ve imzası eklenmiştir. Fakat bu çalışma basılmamıştır.⁵⁷ Elmalı ve manevî değerleri hakkında kıymetli çalışmaları olan Mustafa Tatcı, Eroğlu'nun bu eserini yazma nüshalarından faydalanarak sadeleştirerek yayınlamıştır.⁵⁸

2. Dîvânçe-i İlähiyât

Eroğlu Nûri, mürettep olmasa da bir Divânçe oluşturacak derecede, içinde 51 ilahi bulunan bir Mecmua bırakmıştır. Şiirlerine de ilk işaret eden kişi, Elmalı Halk Kütüphanesi memuru Abdullah Ekiz'dir.⁵⁹ Çalıştığı kütüphanede bulunan ve Ümmî Sinan soyundan gelen Saadet Turgut Hanımefendi tarafından bağışlanan 1725'li yıllarda istinsah edildiği anlaşılan mecmuayı, Abdullah Ekiz günümüz Türkçesi'ne aktararak 1989 yılında daktilo etmiştir. *Eroğlu'ndan Ta-*

⁵⁶ https://www.yazmalar.gov.tr/detay_goster.php?k=51928#. (Erişim Tarihi: 15.06.2010)

⁵⁷ Abdullah Ekiz'in Eroğlu'nun eserleri üzerine gerçekleştirdiği çalışmaların fotokopi nüshalarını vererek haberdar olmamı sağlayan Alacadağ Köyü muhtarı Osman İlboğa beyefendiye şükranlarımı arz ederim.

⁵⁸ Eroğlu Nuri, *Tasavvuf bi't-Tarikat*, Haz. Mustafa Tatcı, Bizimbüro Yay./ Kültür Bakanlığı Yay., Ankara 2002. (Daha sonra *Elmalı'nın Canları* adlı eserin içinde de yayınlamıştır. s. 106-145.)

⁵⁹ Ekiz, *Sinan Ümmi ve Ahfadı*, s. 11-20.

savvufî Değişler adıyla yapılan çalışmanın sonuna "Sinan Ümmi'nin şeyhi Eroğlu (İsmi Yahşi Efendi'dir ve Finike Alacadağ'da medfundur.)'na ait bu 51 parça manzume, Elmalı Halk Kütüphanesi yazma kitaplar 43 No.da kayıtlı Divan mecmuasının 2b-18a varakları arasında bulunmaktadır. Tarafımdan buraya çıkarılmıştır. 21.10.1989 Emekli kütüphane memuru Abdullah Ekiz" kaydı düşülmüştür.⁶⁰ Ancak bu çalışma da basılmamıştır. Eroğlu'nun şiirleri, Mustafa Tatcı tarafından hazırlanmış ve yayınlanmıştır.⁶¹

Şiirlerinden 6 tanesini aruzla, 45 tanesini hece vezniyle yazmış olan Eroğlu'nun şiirleri, ilahi türündedir. Bu kavram, ledünnî karakterli şiir ve besteleri için kullanılmakta olup ilâhî aşkı konu alan şiirlerdir. Eroğlu'nun şiirleri de bestelenmek ve sûfî meclislerinde okunmak için yazılmış birer ilâhîdir. Kaldı ki kendisi de bu konuda:

*Hakikat bahri içre dürleriz biz
Maânî beytlerini ırlarız biz*⁶²

diyerek şiirlerinin ırlanmak, yani besteli olarak okunmak üzere yazıldığını beyan etmektedir. Şiirleri içerisinde ilâhî teriminden farklı olarak nutuk,⁶³ devriyye,⁶⁴ münâcât,⁶⁵ tehlîl,⁶⁶ ramazaniyye,⁶⁷ medhiyye⁶⁸ türünde manzumeler de mevcuttur.⁶⁹

⁶⁰ Bu çalışmanın fotokopisi de Alacadağ Köyü muhtarı Osman İlboğa beyefendi tarafından gönderilmiştir.

⁶¹ Mustafa Tatcı, *Divânçe-i İlâhiyat*, Kültür Bakanlığı Yay., Ankara 2002.

⁶² Tatcı, *Divânçe-i İlâhiyat*, s. 174.

⁶³ Tarikate yeni giren sâiklere rehberi olan mürşid tarafından tarikat âdâb ve erkânını öğretmek için söylenen manzum eserlerdir. (Mehmet Zeki Pakalın, *Osmanlı Tarih Deyimleri ve Terimleri Sözlüğü*, MEB. Yay., İstanbul 1983, c. II, s. 707.) Eroğlu'nun 2, 10, 11, 17, 19, 27, 43, 44 numaralı şiirleri nutuk türündedir.

⁶⁴ Devriyye, devir nazariyesini anlatan, yani yaratılış (mebde'), son buluş (me'âd) ve bu ikisi arasındaki aşamaların (safahât) tasavvufî izahını yapan şiirlerdir. (Bilal Kemikli, *Türk Tasavvuf Edebiyatında Devriyye ve Sun'ullâh-ı Gaybî'nin Devriyesi, İslâmî Araştırmalar (Journal of Islamic Research)*, 2000, S. XIII/2, S. 217-225.) Eroğlu'nun 3. şiiri bu türde yazılmıştır.

⁶⁵ Münâcât, Allah'a yakarma ve niyazda bulunma konulu şiirlerdir. Eroğlu, 20, 23, 31, 39, 41 numaralı şiirlerini bu türde kaleme almıştır.

⁶⁶ Tehlîl, lâ ilâhe illâllah kavli-i şerifini zikretmek yerinde kullanılan bir tabirdir. Şairler bu başlıkla şiirler yazdıkları için edebiyat tabirlerinden sayılır. (Pakalın, *a.g.e.*, c. III, s. 436.) Eroğlu'nun 21, 22. şiirleri tehlîlnâme'dir.

Eroğlu Nûri, Türk edebiyatı tarihi içinde Yunus Emre ekolünün temsilcilerinden olan mutasavvıf şairlerimizden birisidir. Yazdığı ilahilerinde geleneği, Türkçe'nin gücünü ve mensubu olduğu tasavvuf ekolünün felsefesini sade ve edebî bir dille günümüze taşımaktadır. Yunus Emre'nin üslup ve edasıyla yazmış olduğu ilahilerinde sehl-i mümteni kabul edilebilecek bir söyleyişe ulaşmıştır. Onun;

*"Sev, sevil, sevdür İlahî",
"Kul efendisini böyle mi sever",
"Dilim gönlüm bir dem senden ayırma" ...*

gibi redifleri kolay yazılmış gibi görünen, ancak mevzuu açısından değerlendirildiğinde anlam derinliği olan, sehl-i mümteni denebilecek mısralarındandır. Şair, varlık ve eşyanın en karmaşık yapısı olan insanın iç dünyasıyla alakalı soyut konuları, çoğu mısraında basit ve sıradan gibi görünen bazı kelimelerle kolayca anlatmaktadır. Şiirlerindeki sadelik, samimiyet ve derinlik, aslında Eroğlu'nun mensubu olduğu geleneğin gücünü ortaya koyacak niteliktedir. Zira Eroğlu Nûri'nin bir şair olarak öz dili Türkçe'ye karşı olan sevgisi ve duyarlılığı, onun Yunus Emre gibi bir Türkmen ereni olmasına ve tasavvuf kültürünü, şair kimliği ve ifade gücüyle Toroslar'a taşıyan üstadı Abdülvehhâb Ümmî'nin eğitim sistemine bağlanabilir.⁷⁰

Eroğlu'nun şiirlerinden hareketle o dönemde Abdülvehhâb Ümmî'den itibaren Elmalı'da yetişen Halvetîler'in *Abdülvehhâblılar* olarak bilindiğini öğrenmekteyiz.

*Tarîk-i Halvetî'de Hayy bînâyız
Ki nefsin tahsîlinde bir fenâyız
Habîbin sırrına sarf-ı gınâyız
Bugün bize Abdülvehhâblı derler⁷¹*

⁶⁷ Ramazan ayının bitişi vesilesi ile kaleme aldığı 47. manzume, Ramazaniyye türündedir.

⁶⁸ Tasavvuf yolundaki rehberi Abdülvehhâb Ümmî hakkında yazdığı "Benim şeyhim gibi ulu şeyh olmaz" redifli ilk şiir, Hz. Peygamber'e medh ü senâ için yazdığı 30 numaralı şiir, Abdülvehhâblılar olarak anılan Halvetiler hakkında yazdığı son şiir medhiyye türündedir.

⁶⁹ Tatcı, *Divânçe-i İlahiyât*, s. 53.

⁷⁰ Tatcı, *Divânçe-i İlahiyât*, s. 53-54.

⁷¹ Tatcı, *Divânçe-i İlahiyât*, s. 174.

Elmalı havzasında Abdülvehhâb Ümmî ile birlikte ortaya çıkan bu edebî gelenek, gerçekten güçlü bir gelenektir. Çok sayıda sûfî şair bu havzada yetişmiştir. Erođlu bu şairlerin içinde Abdülvehhâb Ümmî'den sonra gelen muhtemelen ikinci kişidir. Dolayısıyla Ümmî Sinan ve Niyâzî-i Mısırî ile devam eden mistik anlayışın doğru yorumlanabilmesi için, kaynak şahıslar konumundaki Erođlu ve Vâhib Ümmî'nin eserleri ortaya çıkarılmalı ve iyi anlaşılmalıdır. Erođlu'nun Yunus çizgisindeki şiirleri, gerek mahallî kültürü yansıtmaması, gerekse üstâdı Abdülvehhâb Ümmî'den aldığı bazı motifleri yeni ifadelerle işlemesi bakımından önemlidir. Yiğitbaşı Ahmed Şemseddîn-i Marmaravî silsilesinden gelen ve hemen hepsi şair olan şâirlere âit divanlar, Yunus Emre üslûbunun Elmalı kültür havzasındaki en güzel yankılarıdır.



Resim 1: Elmalı Tekkeköy'deki Abdâl Musa Tekkesi



Resim 2: Elmalı'daki Abdülvehhâb Ümmî Türbesi



Resim 3: Elmalı Ümmî Sinan Türbesi



Resim 4: Eren'e giden yoldan bir görüntü



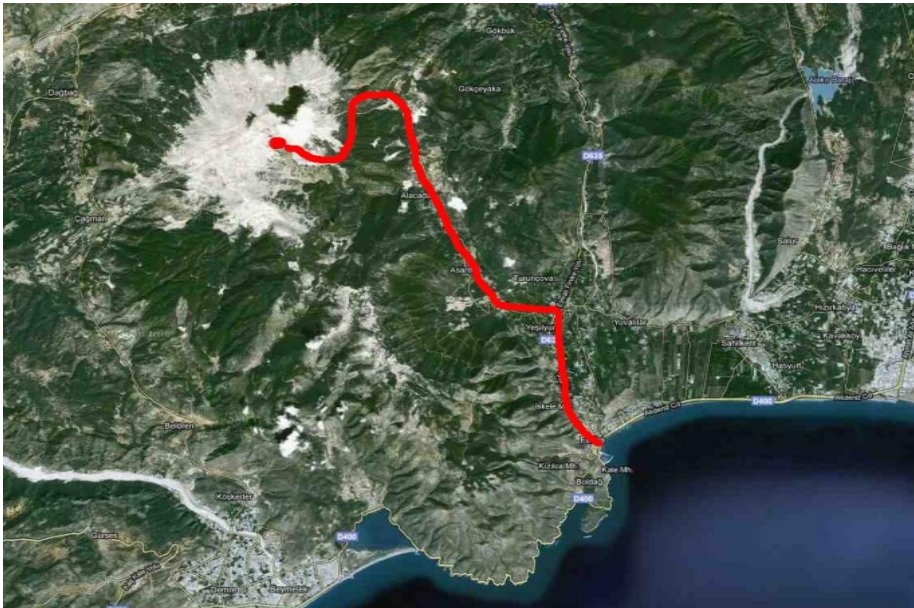
Resim 5: Erođlu Nûri'nin mezarı



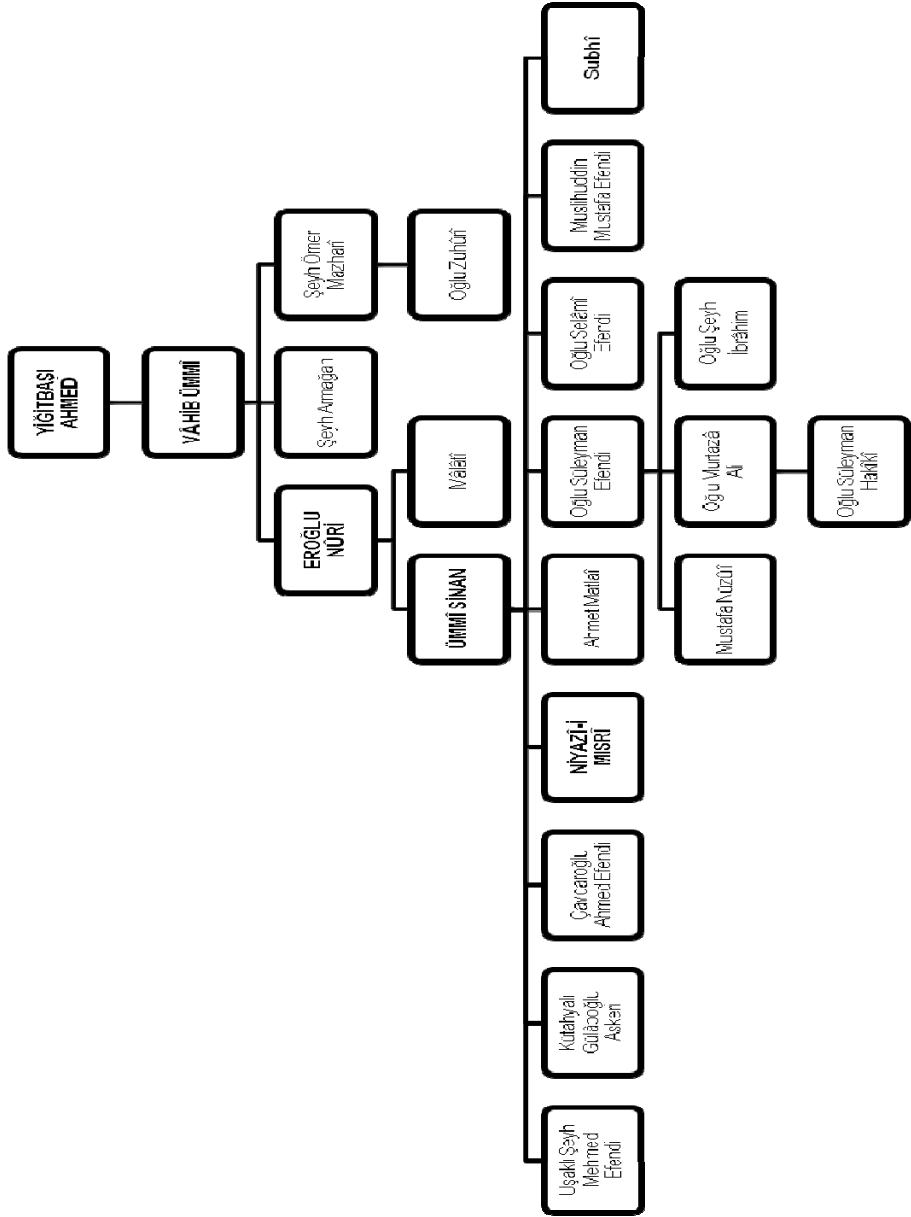
Resim 6: Erođlu Nûri'nin mezarı



Resim 7: Eroğlu'nun mezar taşının görünümü



Resim 8: Eroğlu Nûri'nin mezarının bulunduğu yerin uydu fotoğrafı



Şekil 1: Halvetiyye tarikatının Ahmediyye kolunun Elmalı'daki temsilcileri ve yetiştirdikleri öğrenciler