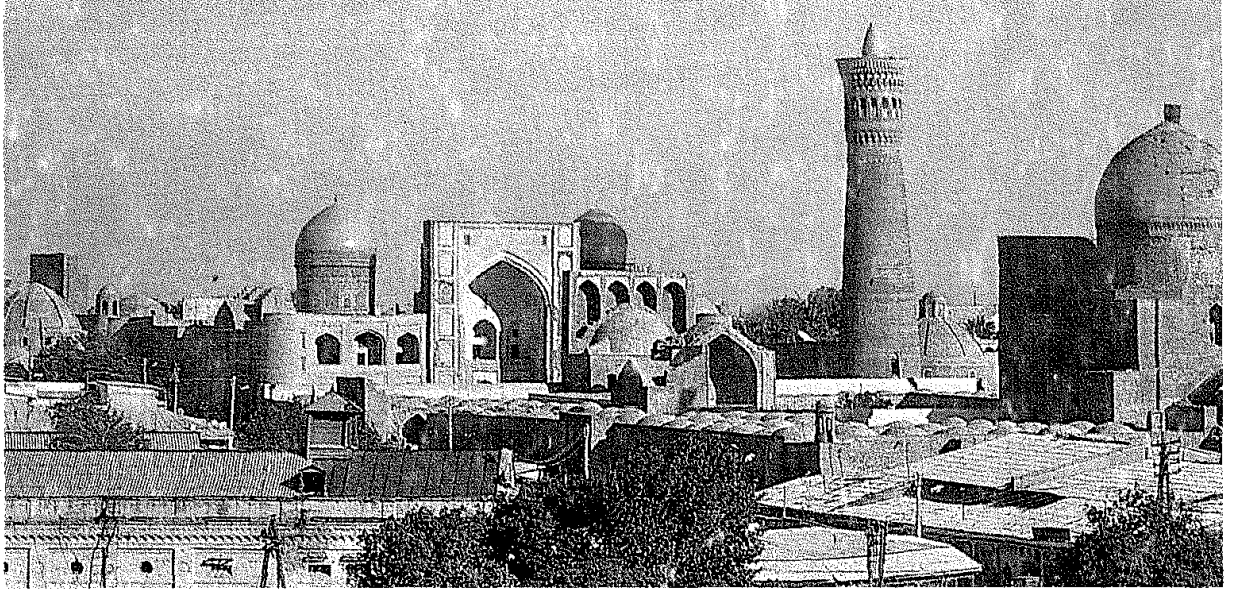


ERCIYES ÜNİVERSİTESİ  
GEVHER NESİBE TIP TARİHİ ENSTİTÜSÜ  
YAYIN NO: 22



BÜYÜK TÜRK - İSLÂM BİLGİNİ

B U H Â R İ

(811- 869)

-ULUSLARARASI SEMPOZYUM-

18-20 HAZİRAN 1987

Bilenlerle bilmeyenler bir olur mu? / Âyet

Kolaylaştırın, zorlaştırmayın; müjdeleyin, nefret ettirmeyin.

BUHÂRİ

**Buhâri Kongresi Tebliğleri**

**18-20 Haziran 1987**

**KAYSERİ**

**EDİTÖR**

**Prof.Dr. Ahmet Hulûsi KÖKER**

(Tebliğin dil ve bilimsel sorumlulukları konuşmacılara aittir)

---

**Her Hakkı Saklıdır**

---

**ISBN: 975-8013-14-9**

**Dizgi-Baskı**  
**Erciyes Üniversitesi Matbaası**  
**KAYSERİ - 1996**

## BUHÂRÎ VE HALKU'L-KUR'AN MESELESİ

Yrd.Doç.Dr.Abdurrahim GÜZEL\*

Muhammed b. İsmail el-Buhârî (250/864-65) her ne kadar hadis alimi olarak bilinse ve bu ilimle meşhur olmuş olsa da, aynı zamanda O, diğer sahalarda da geniş malumata sahip bir alimdi. O'nun "Halku Ef'âli-İbad" isimli eseri bu hususa örnek olarak verilebilir. Aslında ilimde bu derece dikkate, inceliğe ve hassaslığa sahip olan bir alimin, devrindeki diğer ilimlerden ve yapılan ilmi münakaşalardan kayıtsız kalması oldukça uzak bir ihtimal olarak düşünülmemelidir.

Buhârî'nin yaşadığı döneme baktığımızda, kelâmî münakaşaların hemen hemen oluşum dönemini tamamlamak üzere olduğu ve hareketli bir dönem yaşamaya başladığı görülecektir. Bildirimize esas teşkil edecek olan "Halku'l-Kur'an Meselesi" o dönem tartışmalarının en canlı örnekleri arasında ve ilk sıralarında ele alınmaktadır. Zira, bu konudaki ihtilaf ve tartışma, ilmî sahayı da aşarak siyasi boyutlar kazanmış, zulüm ve işkence olayları müşahede edilmiş, bir nevi kavram kargaşası ortaya çıkmıştır.

Biz bu konuşmamızda Halku'l-Kur'an meselesinin menşei ve tarihî seyri üzerinde kısaca durarak, bu tarihî seyir içerisinde Buhârî'nin konuya yaklaşımını tesbit etmeye çalışacağız. Bu arada konuya bir alt yapı oluşturması düşüncesiyle de meselelerin kelâmî yönden izahına da kısaca değineceğiz.

Tarih ve Mezhepler Tarihi kaynaklarında, "el-Mihne", "Lafız Meselesi" ya da "Halku'l-Kur'an" denilen bu meseleden ilk bahsedenin Ca'd b. Dirhem (118/736) ve daha sonra da Cehm b. Safvan (128/745-46) olduğundan söz edilmektedir<sup>(1)</sup>. Rivayete göre Ca'd b. Dirhem'in bu konuyla ilgili görüşleri yayılıp şuyû bulunca Halid b. Abdullah el-Kasrî, onu ilhad ve zındıklık isnadıyla öldürmüştür<sup>(2)</sup>. Cehm b. Safvan ise, Horasan emirlerine isyan ettiğinden dolayı öldürülmüştür<sup>(3)</sup>. Bu görüşün esaslı savunucularından olarak bilinen Bişr b. Gıyas el-Merisi'nin (218/833-34) ise

\* Erciyes Ünive. İlahiyat Fakültesi. Öğretim Üyesi

1. Genel kanaat bu yönde olmakla birlikte, bazı batılı kaynaklarda, bu zat hakkında çok az şey bilindiği, mevcut bilgilerin de bu meselenin menşeiine hiç bir ışık tutmadığı belirtilmektedir. (Bkz. Prof. Dr. W. Montgomery Watt, İslâm Düşüncesinin Teşekkül Devri. Çev.: Doç. Dr. Ethem Ruhi Fırlalı, Ankara, 1981, s. 305.)

2. Buhârî, Halku Efâli'l-İbâd, Beyrut, 1987, s.7; Ayrıca bkz. İbnü'n-Nedîm, Fihrist, Leipzig, 1870-71, Neşr. G.Flügel,s.337.;Zehebî, Tezkiretü'l-Huffâz,Haydarâbad,1907-09, 2/621.

3. Abdu'l-Fettâh Ebû Ğudde "Halk-ı Kur'an Meselesi", (Çev.: Mücteba Uğur), A.Ü.İlahiyat Fakültesi Dergisi, 20, (1975), Ankara, s.307.

babası bir yahudi idi. Bundan dolayı da bu görüşün yahudi kaynaklı olduğu yolunda görüşler ileri sürülmüştür. Nitekim bu görüşün Hz. Peygamber'e büyü yapmış olan ve Tevrat'ın mahluk olduğunu ileri sürdüğü belirtilen Yahudi Lebîd b. el-A'sam'a dayandırılmak istendiği de görülmektedir<sup>(4)</sup>. Bişr b. Merisî hakkında bazı alimler küfür ile hükmetmişlerdir. Harun Reşid zamanında yakalanarak bu ve benzeri kelami görüşleri yüzünden bir hayli eziyet görmüştür<sup>(5)</sup>.

Bu meselenin aynı zamanda Hristiyanlığın tesiri ile ortaya çıkmış olabileceği de ileri sürülmüştür. Wensick ve Carl Heinrich Becker tarafından desteklenen bu iddiaya, W. Montgomery Watt katılmamaktadır. Ona göre bu mesele doğrudan doğruya kader akidesi ile ilgili bir problemdir<sup>(6)</sup>.

Bu mesele, İmam-ı Azam (70-150/689-767) zamanında da esas itibariyle mevcut idi. O bu görüşte olanlara "Allah'a ait sıfatlar mahluk değildir. Yarattıklarına ait olanlar mahluktur." diyerek en güzel cevabı vermiştir. M. Zahid el-Kevserî'ye göre, İmâm-ı Azam bu ifadesiyle şöyle demek istemiştir: "Kelam Allah'a ait oluşu itibariyle ezelidir ve yalnızca O'na mahsus bir sıfattır. Ancak Kur'an-ı Kerim'i okuyanların dillerindeki ses, ezberliyenlerin zihinlerindeki zihni tasavvur, mushaflardaki yazı... hepsi de mahluktur. Onu ezberliyenlerin mahluk oluşu gibi... Daha sonra Ehl-i Sünnet alimlerinin görüşü bu noktada birleşmiştir."<sup>(7)</sup> Bildirimizin sonuna doğru görüleceği üzere Buhârî'nin "Lafzî bi'l-Kur'ani mahlukun "(Kur'an ili ilgili sözlerim mahluktur) şeklindeki sözleri ile İmâm-ı Azam'ın bu konudaki görüşü büyük bir benzerlik arz etmektedir. Yeri gelmişken bunu bu arada ifade etmenin yerinde olacağını düşündük. Daha sonra aynı konuya tekrar döneceğiz.

Halku'l-Kur'an meselesindeki ihtilaf, bütün çabalara rağmen durmamış, Abbasi hilafeti süresince özellikle Halife Me'mun (170-218/776-833) zamanında tamamen açığa çıkmış, bir nevi devlet desteği kazanmıştır. Zira, Me'mun kendisi bu fikre iyiden iyiye inanıyordu. Kadılar, muhaddisler, fakîhler, mükekellimler ve diğer alimler bu görüşü benimsemeye zorlanıyor, aksi cevap verenler ise çeşitli işkence ve eziyetlere maruz kalıyorlardı. Bilindiği üzere Ahmed b.Hanbel (164-248/780-854) Halife Mu'tasım (177-227/793-842) zamanında bu mesele yüzünden 28 ay hapiste kalmış ve kırbaçlanmıştır. Yine el-Vâsık (232/846-47) zamanında da İmam-ı Şafîî taraftarlarından Yusuf b. Yahya el-Büveytî'ye de (231/845) işkence ve eziyet edilmiştir.

Me'mun döneminde başlayıp, Mu'tasım ve el-Vâsık döneminde devam eden bu işkence ve zulüm hareketi, Mütevekkil'in (206-247/822-861) hilafete geçmesiyle

4. Dr. M. Hayri Kırsaçoğlu, "Allah'ın Kelamı Olması Açısından Kur'an'ın Mahiyeti ile İlgili İhtilaflar", "A.Ü. İlahiyat Fakültesi Dergisi, 28, (1986), Ankara, s. 428. (Bkz. Ahmed b. Hanbel er-Redd'ale'l-Cehmiyye ve'z-Zanâdika Riyad, 1397, s. 21)

5. Zehebî, Mîzânu'l-İ'tidâl, Mısır, 1963,1/322.

6. Watt, a.g.e. 224-225 ve 305-306.

7. Ebû Ğudde, a.g. makele, s.308. (Kevserî, Te'nîbu'l-Hafîb, Mısır, 1942, s.53)

duraklamış, zulme mâruz kalanlar rahat bir nefes almıştır. Mütevekkil bu konudaki münakaşayı yasaklamış, böylece devleti ve halkı rahatsız eden bir fitne, siyasî anlamda ortadan kalkmıştır.

Mesele o gün için siyasi sahada çözüme kavuşmuş ve sonuçlanmış oluyordu. Ancak bu mesele bu kadar kısa sürede kapanacağına benzemiyordu. Tarih boyunca bu konudaki tartışma devam etmiş ve yapılagelmiştir. Zira meselenin siyasi boyutu devrin halifesinin o fikri benimsemesiyle ortaya çıkmış, belli bir dönem sonra da yeni gelen halifenin o fikre karşı olmasıyla da ortadan kalkmıştır. Oysa meselenin esas önemli yanının onun bir takım kelami konuları ilgilendirmesiydi. Bunun için de kelami bir problem olarak yıllarca tartışılan bir konu halinde devam etmiştir.

Bu kısa tarihî seyirden sonra sözü daha fazla uzatmadan konuyu bir de Kalam ilmi içinde telakki edilen bir problem olarak ele almak istiyoruz. Böylelikle meselenin siyasî yönünün yanısıra kalamî yönünün de izahıyla meseleye daha genel bir bakış tarzı kazandırılacağını düşünüyoruz.

Muhammed el-Buhârî amelde şafiîdir. Şafiî olanların ekserisi de itikatta Eş'arilerin yolunu tutmuşlardır. Her ne kadar Buhârî, İmam-ı Eş'ari'den önce yaşamış ise de Buhârî'nin "Halku Ef'ali'l-İbad" adlı kitabında bu konuda zikrettiği fikirler ufak tefek bazı anlatım farklılıklarıyla Eş'ari'nin görüşleriyle benzerlik arz etmektedir. Bu itibarla denilebilir ki, Buhârî'nin Eş'ari üzerinde tesiri büyük olmuştur. İşte bu görüşten hareketle Eş'arilerin Halku'l-Kur'an meselesindeki görüşlerine genel olarak bakmanın yerinde olacağı kanaatındayız.

Eş'ari'ye göre Yüce Allah'ın kalamı, Kur'an-ı Kerim'in lafızlarının, aklın delalet ettiğiinden ibaret, ezeli bir sıfattır ki, nazm ile ifade edilmiştir. Diğer subûti sıfatları gibi bu sıfat da, Yüce Allah'ın zatı ile kaimdir. Harf ve seslerden soyulmuş bir manadır ki, ona kelâm-ı nefsî denir. Allahü Teala mütekellimdir. Emredici nehyedici ve haber vericidir. Allah'ın kalamı Hz. Peygamber'in Rasullüğünün bir delilidir. Yüce Allah ezelf kalamı ile mütekellimdir.

Her emreden, yasaklayan ve haber verenin emrettiği, yasakladığı ve haber verdiği şeyin manası, evvela nefiste meydana gelir. Sonra o mana, ibarelerle (lafızlarla) veya kitâbetle (yazıyla) veyahut ta işaretlerle gösterilip, ortaya konularak ifade edilir. İşte bu mana ilimden ve ifadeden de başkadır.

Kelâm-ı nefsî ibarelerin (sözlerden ibaret olan cümlelerin) ve medlûllerin (söze telaffuza işaret eden harf ve yazıların) değişmesiyle de değişmez. Nitekim biz manayı çeşitli dillerde ve şekillerde ifade ederiz.

Yüce Allah'ın kalamı, harfler ve sesler cinsinden de değildir. Zaruri ilimle bilinir ki, harf ve sesler bir kısmının sonradan olması, diğer bir kısmının da tamamen bitip son bulmasıyla şartlı olarak ortaya çıkan arızî hâdiselerdendir. Çünkü, birinci harf tamamen söylenip bitmedikçe, ikinci harf ile konuşmanın imkansızlığı apaçık ortadadır. İşte bu ses, harf, kitâbet ve işaretlere kelâm-ı lafzî denir ki, mahluk olan bunlardır. Kelâm-ı Nefsî ise kadîmdir.

Tilavet edilip okunan "Nazm-ı Hâdis"e yani "Kelâm-ı Lafzî" ye Kur'an denildiği gibi, kadîm olan "Kelâm-ı Nefsî"ye de Kur'an denir.

Öyleyse "Kelamullah olan Kur'an mahluk değildir" deriz. Kelamullah kayımdan tecrit edilerek "Kur'an mahluk değildir" demeyiz. Böylece harfler ve seslerden telif edilmiş ve hadis olan kelâm-ı nefsî hatıra gelmiş olsun. Zira önceden de açıklandığı üzere tek başına "Kur'an" sözü, gerçi kelâm-ı nefsî'ye de itlak olunursa da, gerek lügat âlimlerine ve gerekse kıraat ile usûl-i fikh âlimlerine göre bu itlakın harf ve seslerden telif olunmuş olan kelâm-ı lafzî için kullanılması daha doğrudur.

"Kelâmullah" tabiri ise, öyle değildir. Çünkü, bu da her ne kadar Kur'an gibi kelâm-ı lafzî ile kelâm-ı nefsî arasında müşterek bir isim ise de, yalnız Ehl-i Sünnet örfünde de olsa, bu tabirin kullanılmasında zihne uygun olan, ancak kelâm-ı nefsîdir.

Kelâmullah tabiri ile kastedtiğimiz Kur'an-ı Kerîm, mushafımızda yazılı, kalplerimizde mahfuz, dilimizle okunan, kulaklarımızla işitilen ise de bununla beraber mushafa, kalbe, lisan ve kulaklarımıza hulûl edici değildir. Yüce Allah'ın zâtıyla kâim bir manadır ki, o manaya işaret olan hissedilen nazm-ı lafzî vasıtasıyla telaffuz olunur, işitilir; nazm-ı muhayyel vasıtasıyla da hıfzedilir. Yine o manaya işaret olan harfler için mevzû olur ve nakış ve şekiller vasıtasıyla yazılır. Nitekim "ateş" yakıcı bir cevher olup lafız ile zikrolunur, kalem ile yazılır. Halbuki, ateşin lafız ile zikredilip, kalem ile yazılıp satırlara dökülmesinden, hakikatta ateşin ses, harf olması lazım gelmez. Şayet aynı olsa o zaman kağıt yanardı. İşte Allah'ın kelâmı da hakikatta bu telaffuz, ses ve harflerden başka bir şeydir ki, buna kelâm-ı nefsî denir.

Şimdi de meseleye Buhârî'nin gözüyle bakalım ve O'ndan nakledilen bir-iki rivayetin ışığında O'nun konuya yaklaşımını ve tavrını tesbit etmeye çalışalım.

Buhârî, Nişâbur'a geldiğinde bütün halk kendisine teveccüh gösterir. Akın akın kendisinden ilim almaya gelenler olur.

Bir gün büyük bir kalabalığın olduğu bir mecliste bir adam kalkıp; "Yâ Ebâ Abdullah lafz meselesinde ne diyorsun? Kur'an mahluk mu, yoksa gayr-ı mahluk mudur?" diye sorar. Buhârî bu soruya önce cevap vermez. Adam ısrar eder. Nihayet üçüncü defa sorduğunda Buhârî, "Kur'ân Allah kelimedir, mahluk değildir. Kulların fiilleri ise mahluktur. Bu hususta soru sormak ise bidattır." diye cevap verir. Bunun üzerine topluluk arasına ihtilaf girer. Bir kısmı Buhârî'nin "Lafzî bi'l-Kur'âni mahlûkun" (Kur'an'ı telaffuz etmem mahluktur) dediğini, diğer bir kısmı ise demediğini iddia eder. Buhârî devamla şöyle söyler: "Kulların hareketleri, sesleri, kesbleri ve yazı yazmaları mahluktur. Ama mushaflarda yazılı ve kalplerde muhafaza edilmekte olan Kur'an'a gelince... O, Allah kelimedir, mahluk değildir. Cenabı-ı Hakk bu konuda "... Bilakis o Kur'an kendilerine ilim verilmiş olanların kalplerinde apaçık âyetlerdir"(8) buyurmaktadır"(9).

8. 29. Ankebût/ 49.

9. Buhârî, Halku Efâlî'l-İbâd, Giriş kısmı, s.

Bir başka rivayette de Buhârî'nin burada sözü edilen habere muhalif bir görüşe sahip bulunduğu kaydedilmektedir.

Ebû Ömer en-Nisâburî şöyle demektedir: "Buhârî"ye geldim ve O'na şöyle dedim: "Yâ Ebâ Abdullah senin "Lafzî bi'l-Kur'ân'i mahlûkun" (Kur'an ile ilgili telaffuzum mahluktur) dediğini söylüyorlar, ne dersin?" Buhârî'de, "Yâ Ebu Ömer şunu benden iyi dinle; Nisâbur, Humus, Rey, Hamedan, Bağdat, Kûfe, Basra, Mekke ve Medine ehlinde her kim benim "Lafzî bi'l-Kur'ân'i mahlûkun" dediğimi söylerse, o yalancıdır. Ben öyle demedim. Ancak ben, kulların fiilleri mahluktur, dedim." demiştir.

Bu konuda her iki haberin değişik rivayet tarzlarını sıralamak vakit alacağından bunlar üzerinde fazla teferruata girmek istemiyoruz. Zira, genelde rivayetler, görünüşte farklı görülen bu iki haber üzerinde dolaşmaktadır.

Buhârî derin ilmî vukûfiyetine dayanarak, özellikle o dönem için oldukça hassas olan bu konuda çok dikkatli, ihtiyatlı ve mantıklı hareket etme yolunu tercih etmiştir. Kendisine konuyla ilgili olarak yöneltilen sorulara zaman zaman genel ifadelerle cevap vermiş, bazen de cevap vermeyi bile geciktirmiştir. Biraz önce aktardığımız birinci haberde bu hususlar daha açıkça gözlenmektedir.

Bu arada yeri gelmişken Buhârî'nin bu konudaki esas görüşünü kısaca toparlayarak, daha sonra söz konusu iki haber üzerindeki kritiğe geçmek istiyoruz.

Biraz önce Dr. Yusuf Şevki Bey tarafından geniş yönlü tanıtımı yapılan "Halku Ef'ali'l-İbad" isimli eserinde Buhârî, konuyla ilgili esas olarak şu tesbitlere varmaktadır:

a) Kulların yaptığı bütün fiiller mahluktur.

b) Kur'an okuma ve yazma işi de mahluktur. Böylelikle de kıraatlar yani, Kur'an okuma farklı farklıdır. Ama okunan tek şey vardır ki, o da Kur'an'dır. Allah kelimedir, mahluk değildir. Kıraat ise insan fiilidir. Dolayısıyla mahluktur. Kur'an ile bizim telaffuzumuz ayrı ayrı şeylerdir.

c) "Allah" lafzını yazan insanın bu fiili hâdis, yazının ifade ve delalet ettiği mana ise kadîmdir.

Yani bir cümle ile özetlenecek olursa; Kur'an'ı okuyup yazmak kula ait bir fiildir. Kulun bütün fiilleri de mahluktur. O halde Kur'an'ı okuma ve yazma işi de mahluktur. Ancak, ondaki esas mana, delalet olunan şey Allah kelimedir ve mahluk değildir.

Dikkat edilirse Buhârî, burada da daha sonra Ehl-i Sünnet kelamcıları tarafından kelâm-ı lafzî ve kelâm-ı nefsî ayırımı ile meseleyi çözmelerinin nüvesini ortaya atmış, bir nevî onlara ışık tutmuştur. Esas olan mana, kelâm-ı nefsî, lafız ise kelâm-ı lafzîdir.

Buhârî'nin bu konudaki görüşlerini bu şekilde tesbit ettikten sonra Buhârî'den gelen iki farklı haber üzerinde de kısa bir değerlendirme yaparak sözlerimize son vermek istiyoruz.

Birinci haberde Allah'ın kelamı mahluk değil, ancak Kur'an'ın, kullarının fiillerinden olması itibariyle yazılması ve okunmasının mahluk olduğu görüşü beyan edilmektedir. İkinci rivayette ise, "Lafzî bi'l-Kur'âni mahlûkun" sözünü söylemediğini ifade etmektedir.

Kur'an'ın yazılması ve okunmasının mahluk olması ile "Lafzî bi'l-kur'ani mahlûkun" ifadesi arasında benzerlik vardır. Böyle olduğu halde Buhârî neden bu sözü söylemediğini belirtmiştir?

Burada konuyu siz sayın hocalarımın yüksek takdirlerine bırakıyor ve müsaadelerinizle konuyu kısaca şöyle değerlendirmek istiyorum.

O gün için bu "Lafzî bi'l-Kur'ani mahlûkun" ifadesi kendi zamanında anlayış olarak Kur'an'ın mahluk olduğu fikrini ifade ediyordu, diyebiliriz. Bu bakımdan bu tabiri kullandığını reddetmiş olabilir. Öte yandan "Lafzî bi'l-Kur'ani mahlûkun" ifadesi, O'nun "Kulların fiilleri, sesleri ve yazı yazmaları mahluktur" ifadesinden istinbat yoluyla çıkarılmış bir ifade olabilir. Yani, şayet ses mahluktur, öyle ise lafız da mahluktur, şeklinde anlaşılmıştır. Ve o gün için bu tabir de Kur'an'ın mahluk olması fikrini doğurduğundan bu şekildeki ifadeyi reddetmiştir, diyebiliriz. Bir başka ifadeyle, bu sözü siyaseten reddetmiştir, yani o günün şartları içinde siyaset yapmıştır. Nitekim bu sözün söylenmesinden dolayı sadece Buhârî değil, o devrin ileri gelen bir çok alimi de aynı şekilde itham edilmiş ve tenkide uğramışlardır. Onların bir çoğu da zaman zaman aynı yola başvurmuşlar, kendilerini zan ve töhmetten kurtarmaya çalışmışlardır<sup>(10)</sup>. Kısaca Buhârî, Allah'ın kelamı Allah'la kâim olduğu için mahluk değildir. Telaffuz ise, insanlarla kâim olduğu için mahluktur, demek istemiştir.

Biraz önce de söylediğim gibi, konuyu siz sayın hocalarımın yüksek takdirlerine bırakıyor, dinleme zahmetinizden dolayı teşekkürlerini arz ediyorum.

---

10. Bu konuda geniş açıklamalar ve örnekler için bkz. Abdu'l-Fettah Ebû Ğudde, a.g. makale, s. 315-17.