

BURSA HALK KÜLTÜRÜ

ULUDAĞ ÜNİVERSİTESİ
I. BURSA HALK KÜLTÜRÜ SEMPOZYUMU
(4-6 Nisan 2002)
B İ L D İ R İ K İ T A B I

CİLT 1

Yayına Hazırlayanlar:

Prof. Dr. Yusuf OĞUZOĞLU-Yrd. Doç. Dr. Kerime ÜSTÜNOVA

Bursa-2002

BURSA HALK KÜLTÜRÜ UNSURLARINDAN MEZAR KİTÂBELERİ I: EMİR SULTAN CÂMİİ HAZİRESİ

*Necmi ÜLKER, Vehbi GÜNAY**

Üç kıtada büyük bir imparatorluk kurmuş ve altı asırdan fazla siyasî varlığını devam ettirmiş Osmanlı Devletimizin ilk büyük merkezi Bursa şehridir. Siyasî ve kültürel varlıklarını bu şehirde pekiştirmiş olan Osmanlıların ilk altı hükümdarı Bursa'da yaşamış ve kendi adlarına türbe-câmi inşâ edilmiştir. Osmanlı başkentlerinden birisi olması dolayısıyla Türk kültürü içerisinde ayrı bir öneme sahip olan Bursa'da Osmanlı Devleti'nin teşekkül devrine âit tarih, sanat, kültür açısından kıymetli unsurlar arasında Osmanlı mezarlıklarının varlığı da gözden uzak tutulmamalıdır.

Tarihimiz ve maddî kültür değerlerimiz yönünden bakıldığında Bursa'nın tarihî kabristanları, Edirne ve İstanbul'da olanlarla boy ölçüşecek durumdadır. Orhan Bey tarafından 6 Nisan 1326'da alınıp Osmanlıların ilk büyük başkenti yapılan Bursa'da, devletin kuruluş safhasında çeşitli görevler üstlenmiş devlet büyükleri ile toplum tarafından saygı gösterilen şahsiyetlerin mezarları bulunmaktadır.

Tarihî önem itibarıyla mezar ve mezarlıklar bir milletin bütün hâtıra ve varlığını ebedileştiren ve her ölümlünün en son gideceği yer olması dolayısıyla Türk milletinin örf ve âdetine uygun ve yaşayanların haysiyetlerine yaraşır bir durumda bulunmalıdır. Diğer yandan Batı Hıristiyan dünyasında tarihî ve asrî mezarlıkların düzeni ve intizamına bakıldığında ölüye verilen değer kolayca anlaşılmalıdır¹.

* *Yard. Doç. Dr.; Ege Üniversitesi Edebiyat Fakültesi, Tarih Bölümü Öğretim Üyesi, Bornova-İzmir*

¹ Bu konuda değişik örnekler için bkz. Necmi Ülker, "İzmir Sancakkalesi ve Şehitliği", *Birinci Askeri Tarih Semineri Bildiriler*, II, Ankara 1983, s. 263-284; "İzmir Pınarbaşı Kitabeleri (XVIII. ve XIX. Yüzyıl) (I)", *II. Araştırma Sonuçları Toplantısı*, Ankara 1985, s. 1-19; "Tire Müzesindeki İslamî Kitabeleri", *III. Araştırma Sonuçları Sempozyumu*, Ankara 1986, s. 5-33; "İzmir Yağhanelerdeki Bektaşî Mezar Kitabeleri (XIX. ve XX. Yüzyıl)", *IV. Araştırma Sonuçları Toplantısı*, Ankara 1987, s. 1-37; "İzmir-Haçı Mahmud Camii Haziresi Mezar

Tarihî kabristanlarımız ülkemizin diğer tarihî kentlerinde görüldüğü gibi maalesef Bursa'da da şehrin tarihî değeriyle bağdaşmayacak ölçüde pek bakımsız ve perişan bir manzara arz etmektedir. Otantik ve tarihî belge değeri olan eski harflerle yazılmış mezar taşlarının şimdiye kadar kaç bin tanesinin yok edilmiş olduğunu tahmin etmek dahi imkânsızdır. Bunlara âit eski kartpostalların dışında belgeler mevcut değildir. Bazı kabristanların şehrin genişleme çalışmaları sırasında tamamen ortadan kaldırılmış olduğu da bilinen bir gerçektir. Bursa'da zamanın tanınmış ve geniş bir mezarlığı olan "Deveciler Kabristanı" ortadan kaldırılarak yerine hâl binası yapılmıştır². Ancak buradaki tarihî ve kültürel değeri olan eski yazılı mezar taşlarının muhafaza edilmesi düşünülememiştir. O zamanın aydınları olup yaptırım gücüne sahip bulunan Bursa'nın yerel yöneticileri özellikle Belediye yetkilileri her biri birer sanat ve kültür eseri olan mezar kitâbelerinin yok edilmesine göz yummuşlardır. Hiç şüphesiz bu davranışın sebepleri tarih bilincinin eksikliği yanında millî kültür varlıklarımıza karşı duyulan ilgisizlik belki de cehaletten ileri gelmektedir.

Osmanlı döneminde Bursa'da on dokuz büyük kabristanın (Pınarbaşı, Zeyniler, Emir Sultan, Dokuzselviler, Zindankapı, Deveciler, Yeniyer, Şehreküstü vd.) varlığının yanı sıra bir çok tekke, medrese ve câmilerde de hazîre şeklinde küçük mezarlıklarda bulunmaktaydı. Bunların en büyükleri Pınarbaşı, Emir Sultan ve Zeyniler Mezarlıkları idi.

İmparatorluğun önemli bir kültür şehri durumunda bulunan Bursa'da özellikle İstanbul'un fethinden önce oldukça yoğun bir kültürel faaliyet hâkimdi. Nitekim burada Osmanlı devlet adamlarının yanında Şemseddin Fenârî, Abdurrahman Bistâmî, Molla Hüsrev, Molla Yegân, Molla Zeyrek,

Kitabeleri (XVIII. ve XIX. Yüzyıl)", *V. Araştırma Sonuçları Toplantısı*, I, Ankara 1988, s. 11-42; "İzmir-Ali Ağa Camii Haziresi Mezar Kitabeleri (XVIII ve XIX. Yüzyıl)", *VI. Araştırma Sonuçları Toplantısı*, Ankara 1989, s. 19-33; "Eski Foça Mezar Kitabeleri (XVI. ve XX. Yüzyıl)", *VII. Araştırma Sonuçları Toplantısı*, Ankara 1990, s. 1-18; "Balıkesir-Şeyh Lütfullah Camii Haziresi Mezar Kitabeleri (XVIII-XX. Yüzyıl)", *VIII. Araştırma Sonuçları Toplantısı*, Ankara 1991, s. 457-476; "Mezar Kitabelerinin İzmir Tarihi İçin Önemi ve Şehit Fethi Bey", *Son Yüzyıllarda İzmir ve Batı Anadolu Sempozyumu Tebliğler*, İzmir 1994, s. 93-102; "Tire'de Osmalı Dönemi'ne Ait Türk Kitabeleri", *Türk Kültüründe Tire Sempozyumu*, Ankara 1994, s. 97-112; "Selçuk'ta Bulunan Osmanlı Dönemi Mezar Kitabeleri", *Geçmişten Günümüze Selçuk Sempozyumu*, İzmir 1998, 249-263; "İzmir Agora Müzesindeki Osmanlı Dönemi Mezar Kitabeleri", *X. Millî Türkoloji Kongresi İstanbul 25-27 Eylül 1998* (baskıda); "Ege Bölgesi Osmanlı Devri Mezar Taşları", *Osmanlı*, ed. G. Eren, C. IX, Ankara 1999, s. 230-237.

² H. Turhan Dağhoğlu, "Bursa Mezarları (1)", *Uludağ*, S. 53-54, 11-12.1942, s. 23.

Lâmiî, Üftâde, Niyâzî-i Mısrî, Süleyman Çelebi, Bursalı İsmâil Hakkı, Hasan Çelebi, Ahmed-i Dâî, Ahmed Paşa, Tâceddin Ömer Şifâî gibi bir çok âlim, mutasavvıf, tarikat şeyhi, şair, edib ile Neşrî, Cizyedâr-zâde Ahmed, İsmâil Belîğ, Ferâizci-zâde Mehmed Saîd gibi tarihçiler yetişmiştir³.

Osmanlı dönemi içerisinde Bursa, meşhur yönetici âlim ve sanat-kârları sinesinde saklamıştır. Gazi Timurtaş Paşa, Molla İyas⁴, İvaz Paşa, Hayreddin Paşa, Cezerî Kâsım Paşa, Fenârî-zâde Ahmed Paşa, Şeyhülislâm Kara Çelebi-zâde Abdülaziz Efendi, Şeyhülislâm Kara Halil-zâde Mehmed Said, Molla Yegân, Abdüllâtif Kutsî, Hayalî, Mevlâna Hüsrev, Baldır-zâde Selisi Mehmed, İsmail Belîğ, Gazzî-zâde Abdüllâtif gibi âlimler Mevlüt Süleyman Çelebi, Ataî, Cenânî, Asımî, Lamiî Çelebi gibi şairler, Ömer Şifâî ve Mehmed Rıza gibi hekimler önde gelen isimlerdir.

Mezarlıkların yanı sıra Bursa'da 74 kadar sultan, şehzâde ve bunlara mensup kadınların sandukaları mevcuttur⁵. Yeşil Türbe (Çelebi Sultan Türbesi) ve Murâdiye Türbeleri Türk estetik zevkinin doruğa çıktığı başlı başına sanat anıtı ve parkıdır.

Bursa mezarlarına 1942'de dikkat çekmiş bulunan H. Turhan Dağlıoğlu, mezar taşlarının yapı, kaldırım ve daha kötüsü tuvalet taşı olarak kullanıldığını taşlara ve servilere kıyıldığını yazmıştır⁶.

MEZARLAR ve MEZARTAŞLARIMIZ

Osmanlı döneminde vefat eden insanın ailesinin ekonomik vaziyetine paralel olarak mezarının baş ve ayak uçlarına taş dikmek bir gelenek hâline gelmişti. Oysaki bu konuda Kur'an-ı Kerim'de açık bir hüküm bulunmamakla birlikte, İslâm inancında ölen kişinin adına yapılan mezarın üzerine şâhîde konulması ve türbe yapılması pek de hoş karşılanmayan bir husustur. Bu husus "Hayrû'l-kuburü'l-münderis"⁷ yani "kabirlerin en hayırlısı kaybolmuş olanıdır" hadîs-i şerîfinden kaynaklanmaktadır. Buna rağmen Türkler sevdiklerinin hâtrasını yaşatmak için, sağlam olup temizliği ifade eden beyaz mermer taşlarından yaptıkları şâhideleri mezara dikmekte bir

³ Halil İnalçık, "Bursa", TDVİA. (Türkiye Diyanet Vakfı İslâm Ansiklopedisi), C. 6, İstanbul 1992, s. 448 vd.

⁴ Kâzım Baykal, "Fatih'in Hocalarından Molla İyas ve Bursa'daki Mezarı", *Uludağ*, S. 76 (3.4.1946), s. 16-17.

⁵ H. Turhan Dağlıoğlu, *a.g.m.*, s. 24-25.

⁶ H. Turhan Dağlıoğlu, *a.g.m.*, s. 26.

⁷ C. Esat Arseven, "Mezarlıklar ve Türbeler", *Türk Sanat Tarihi Dergisi*, İstanbul MEB yay. tarihsiz, s. 453.

sakinca görmemişlerdir⁸. Sanat eserleri ve kültür varlıkları olan mezarlar ve şâhideleri, temsil ettikleri o dönemin ve insanının anlayışının ve hatta devrin inançlarının, törelerinin, sanat geleneklerinin, sosyo-ekonomik şartlarının somut ürünleridir. Hiç şüphe yoktur ki bu gelenek İslâmiyet öncesi Türklerin yaşamında var olan Atalar Kültü'nden ve özellikle "Şamanizm"⁹ inancından kaynaklanmaktadır.

Mezarlıklarda medfun bulunanlara şâhitlik eden kitâbeler sayesinde belirli bir coğrafya üzerinde yaşanmış tarihsel dönemler ve bu dönemlerde yaşamış olan insanların yaşam/ölüm telâkkilerini anlamak mümkün olmaktadır¹⁰. Tarihsel süreç boyunca devamlı surette önemli bir idarî, ticarî ve kültürel merkez konumunda bulunan Bursa, bu açıdan ülkemizin en zengin tarihsel ve kültürel dokusuna sahip şehirlerinden birisidir. Bu dokunun en önemli unsurlarından birisi de Emir Sultan Câmii ve Külliyesi¹¹ etrafında teşekkül etmiş bulunan mezarlıktır.

EMİR SULTAN MEZARLIĞI

Seyyid Şemseddin Muhammed b. Ali el-Hüseynî el-Buharî (1368/69-1429) adına inşa edilmiş olan câmi ve türbe etrafında gelişen mezarlık, Pınarbaşı'ndan sonra Osmanlı devri mezar kitâbeleri açısından en zengin

⁸ İslâmiyette ve kültürümüzde mezar ve mezarlıklarla ilgili olarak bkz. Elhac Mehmed Zihni, *Nimet-i İslâm*, II. Kısım, S. 2 Kitâbü's-salât, İstanbul 1957, s. 322 vd.; Ömer Nasuhî Bilmen, *Büyük İslam İlmihali*, 3. Kitap, İstanbul 1957, s. 342 vd.; Alparslan Koyunlu, "Hukuk ve İdare Sistemimizde Eski Mezar Taşları", *TOK Belleteni*, S. 49/328, s. 27; Celâl Esad Arseven, "Mezarlar ve Türbeler", *Türk Sanatı Tarihi Dergisi*, İstanbul t.y, s. 453-459; Youssef Ragheb, "İslam Hukukuna Göre Mezarın Yapısı", *İslâm Dünyasında Mezarlıklar ve Defin Gelenekleri*, Ankara 1996, s. 17-23; Metin Haseki, *Plâstik Açından Türk Mezar Taşları*, İ. Devlet Güzel Sanatlar Akademisi, Basılmamış yeterlik tezi, İstanbul 1977; Necibe Saracoğlu, *Türk Mezar Taşlarına Dair Araştırma*, İ.T.Ü. Mim. Fak. Yetelik tezi, İstanbul 1950.

⁹ Abdülkadir İnan, *Tarihte ve Bugün Şamanizm*, III. Baskı Ankara 1972.

¹⁰ Mezar taşlarının tarih kaynağı olarak kullanımı ile ilgili olarak bkz. Jean-Louis Bacqué-Grammont-Hans-Peter Laqueur-Nicolas Vatin, "Tarihsel Kaynak Olarak Osmanlı Mezarlıkları", *Erdem Atatürk Kültür Merkezi Dergisi*, C. 6, S. 16 (Ocak 1990), s. 197-214; Hans-Peter Laqueur, *Hüve'l-Baki İstanbul'da Osmanlı Mezarlıkları ve Mezar Taşları*, İstanbul 1997; Jean-Louis Bacqué-Grammont, "Osmanlı Mezarlıklarının İncelenmesi: Yöntemler ve Geleceğe Dönük Düşünceler", *İslâm Dünyasında Mezarlıklar ve Defin Gelenekleri Uluslar arası Kollokyumu Bildiri Kitabı I*, Ankara 1996, s. 138-141.

¹¹ M. Baha Tanman, "Emîr Sultan Külliyesi", *TDVİA.*, C. XI, İstanbul 1995, s. 148-151.

Bursa Mezarlığıdır¹². Kabristan, Bursa'da bulunan Osmanlı dönemi mezarlıkları arasında Pınarbaşı Mezarlığı'ndan sonra en geniş olanıdır. Çok geniş bir alanı kapsamakta olan mezarlıkta Osmanlı kitâbeleri yer yer yeni mezarlar arasında rastgele ve dağınık bir durumdadır. Yıllarca devam eden yeni gömüler tarihî mezarlıklar aleyhine işlemiş, eski mezarlar acımasızca tahrip edilmiş, hatta kitâbeleri yok edilmiştir¹³. Mezarlık, umutla açık olduğundan ve yeni gömülere Belediye tarafından izin verildiğinden eski mezarlar belirli yerlerde varlığını sürdürmüş ve esas itibarıyla burası yeni bir mezarlık hâline gelmiştir.

Bu mezarlıkta ağırlıklı olarak 2001 yılı içerisinde yürüttüğümüz arazi çalışmaları sırasında Türk kültür ve medeniyetinin ayrılmaz parçalarından olduğu kadar Yeşil Bursamız için de vazgeçilmez merkezlerden olan Emir Sultan Câmii ve türbesi çevresinde gelişmiş bulunan mezarlıkta halen mevcut bulunan bütün Osmanlıca mezar kitâbeleri tespit edilerek en son envanteri çıkarılmıştır. Böylelikle zamanın ve insanların tahribâtına açık bulunan mezarlık ve mezartaşları kayıt altına alınmıştır. Bu çalışmalar sırasında takip edilen metot ve elde edilen bulgular kısaca şöyle özetlenecektir:

Mezarlığın umuma açık yollarla bölünmüş olması ve içerisinde yer alan kitâbelerin yoğunluğu ve çalışma kolaylığı dolayısıyla paftalara ayrılmıştır. I. pafta olarak tespit edilen kısım, Emir Sultan Câmii'nin ana giriş merdivenlerinin sağ yanında kalan bölümdür. Sahâ olarak üçük ancak tarihî kitâbe taşları yönünden zengin olan bu kısımda Emir Sultan Dergâhı şeyhlerinin metfun olması ve gözönünde bulunması dolayısıyla görece en

¹² Emir Sultan ile ilgili olarak bkz. Mehmed Şemseddin, *Bursa Dergâhları Yâdigâr-ı Şemsi*, Haz. M. Kara-K. Atlansoy, Bursa 1997, s. 35-59; Hasan Turyan, *Hazret-i Emîr Şultan ve Zeyniler Hazîresi*, Bursa t.y.; Hasan Basri Öcalan, *Bursa'da Tasavvuf Kültürü (XVII. Yüzyıl)*, Bursa 2000, s. 91-98; Hüseyin Algül-Nihat Azamat, "Emîr Sultan", *TDVİA*, C. XI, İstanbul 1995, s. 146-148; Hüseyin Algül, "Emir Sultan ve Erguvan Faslı", *Osmanlı*, ed. G. Eren, C. IX, Ankara 1999, s. 113-122.

¹³ Daha önce yapılan çalışmalarda mezarının burada bulunduğu kaydedilen bazı şahısların mezarı tespit edilememiştir. Hüdavendigâr Müderrisi olarak tanınan Helvacı-zâde Dâmâdî Mahmud, 1043 (1633/34)'de vefat etmiş ve Emir Sultan'da yol üzerinde medfundur. Bkz. Kâzım Baykal, "Bursa Tarihi Hakkında Yapılan Etütler", *Uludağ*, S. 86 (Kasım-Aralık 1947), s. 23; Abdülkâdir Paşa, III. Selim devrinde vezirlik payesiyle kaptan-ı deryâ olmuş, azledildikten sonra Bursa'da ikâmete memur edilmiş, vefatı üzerine Emir Sultan'a gömülmüştür. M. Turgut Koyunluoğlu, *a.g.m.*, s. 27; Mirahor Mustafa Paşa, 1192 (1778/79)'de vefat ederek Emir Sultan Türbesi'nin batı tarafına düşen hazirede medfundur. Bkz. M. Turgut Koyunluoğlu, *a.g.m.*, s. 28; Ahmed Çelebi b. Koçi Bey, mezarının yanında bulunan taşların tarihinden 900 (1494/95) yıllarında vefat ettiği anlaşılan Ahmed Çelebi Emir Sultan'ın doğusunda duvarla çevrili makberede medfundur. Bkz. M. Turgut Koyunluoğlu, *a.g.m.*, s. 28.

fazla korunmuş kısımdır. Ancak batı yönünde yer alan bu bölümde servilerin sayısının ve dolayısıyla gölgesinin azlığı taşların güneş ışığı ve yağmur tahribatına açık hale gelmesine yol açmıştır. Bu paftada 127 adet yazılı şâhîde bulunmaktadır. Bunlardan bir kısmı câmi duvarı dibinde yığın hâlinde bulunmaktadır. Bu paftada Surre Emîni el-Hac Mustafa Efendi, Ahmed Sîret Efendi, Râşid Paşa, Mustafa Paşa, Konevî-zâde Hasan Sadreddin Efendi, Şeyh Ahmed Bahaeddin Efendi, Âişe Sıdıka Hanım, Reşâd Efendi, Gümrükçü Osman Paşa ve Yeğeni Mehmed Sâlih Bey, es-Seyyid el-Hac Ahmed Efendi, Şeyh Mehmed Emin Efendi, Nihad Efendi, Yusuf Ağa, Münir Paşa, Şeyhülislâm Sâlih Efendi-zâde Mehmed Emin Efendi¹⁴, İzzet Efendi gibi devirlerinin önemli simalarının makbereleri bulunmaktadır.

II. numaralı pafta, câmi ana giriş merdivenlerinin sol yanından Emir Sultan Türbesi'nin arka kısmına doğru uzayan kısımdır ki I. paftadan daha geniş olmasına rağmen yalnızca 30 adet kitâbe bulunmaktadır. Burada da yeni gömülere izin verilmesi tarihî şâhidelerin tahrip edilmesi yol açmıştır. Örneğin bu paftada 23 numara verilerek tek parça hâlinde fotoğraflanan taş, çalışmamızdan yaklaşık bir ay sonra geldiğimizde kâidesinden ve ortasından kırılmak suretiyle üç parçaya ayrılmış olarak bulunmuştur. Bu kısımda Ağa Hüseyin Paşa-zâde Ali Şevket Paşa, Halil Hamid Paşa-zâde Mehmed Nurullah Paşa Hafidi Mehmed Şemseddin, Beylânî Mustafa Efendi, Kadri Paşa, Defterdâr Feyzullah Efendi Mühürdârı Mehmed Sâdik Efendi, Mustafa Paşa, Kazasker Karaçelebi-zâde Hüsameddin Efendi'nin¹⁵ mezarları yer almaktadır.

Emir Sultan Kabristanı'nda III. pafta, câminin batı yönünde, ana girişin sol tarafındaki çeşmenin arka kısmında yer almaktadır. Burada 83 tane kitâbe bulunmaktadır. Bu bölüm kabristan içinde en fazla tahribâta maruz kalanıdır. Çok sayıda kırılmış kitâbeyi burada görmek mümkündür. Burası aynı zamanda klâsik Osmanlı dönemi mezar taşları yönünden zengin sayılabilecek bir kısım olup XV. yy.'a ait dört adet kabir bulunmaktadır. Bu mezarlardan birisi de Fâtih Sultan Mehmed dönemi hocalarından Hoca-zâde Mustafa Muslihiddin Efendi'ye¹⁶ ait olup lahtın baş, ayak ve yan mermerleri ilk yapıldığı şekliyle bugüne ulaşmış olması memnuniyet vericidir. Bu

¹⁴ Camgöz Şeyhülislâm Mehmed Emin Efendi, 1191 (1777/78)'de Bursa'da vefat etmiştir. Bkz. M. Turgut Koyunluoğlu, *a.g.m.*, s. 28.

¹⁵ Kazasker Karaçelebi-zâde Hüsameddin Efendi, Emir Sultan Câmi'i'nin batı tarafındaki kapısı önünde medfundur. 999'da (1590/91) mütekaiden Bursa'da vefat etmiştir. Bkz. M. Turgut Koyunluoğlu, *a.g.m.*, s. 27-28.

¹⁶ 893 (1487/88) tarihinde vefat eden tüccardan Sâlih oğlu Yusuf'un Hoca-zâde Mustafa Muslihiddin Efendi, Fâtih'in iltimasıyla Gazali ve İbnü'r-rüşd'ün felsefelerini telif ederek "Tehafüt" isimli eseri meydana getirmiştir. Kazaskerlik rütbesini kazanmıştır. Bkz. M. Turgut Koyunluoğlu, "Âbideler", *Uludağ*, S. 7 (1936), s. 27.

paftanın asıl seviyesi şimdiki yüzeyden yaklaşık 1-1,5 m. kadar aşağıda olduğu ortaya çıkmıştır. Bu durum taşların yalnızca uç kısımlarının toprak üzerlerinde olmasından anlaşılmaktadır. Klâsik döneme ait pek çok mezarın toprak altında bulunması ihtimâli kuvvetlidir.

IV numaralı pafta Emir Sultan Mezarlığı'nın kuzey yönünde ve alt kısmında yer almaktadır. Yeni mezarların bulunduğu ve yeni gömülerin yapıldığı bölümdedir. Bu pafta, şehir merkezinde bulunan Münzeviye Dergâhı'nın yıkılması üzerine hazîresinde yer alan 12 adet taşın buraya devşirilerek getirilmesi, demir bir şebeke içinde beton üzerinde ve taşlarına raptedilerek muhafazaya alınması ile oluşturulmuştur. Burada Şeyh el-Hac Abdullah el-Münzevî, Şeyh Mehmed Sâdık Efendi, Şeyh Hâfız Mehmed Emin Efendi, Şeyh Ahmed Ferid Efendi, Ahmed Efendi kızı Hadice Hanım, Şeyh Mustafa Vahyî Efendi gibi Münzeviye dergâhı şeyh ve muhibbânının kabirleri yer almaktadır.

Mezarlığın V numaralı paftası, III. paftanın batısında yol kenarından bugünkü gasilhâneye doğru uzanan bölümdür. Bu paftada 115 taş tespit edilmiştir. Burada yer alan taşlar diğer paftalarda yer alan taşlara göre daha dağınık ve tahrip edilmiş durumdadır. İlk onyedeki taş başka bir yerden getirilerek burada beton zemine rapt edilerek demir şebeke içerisinde koruma altına alınmıştır.

VI. numaralı pafta Emir Sultan'ı şehir merkezine bağlayan ana caddenin sağ üst kısmında yer almaktadır. Geniş sayılabilecek bu pafta içinde 87 adet kitâbe vardır. Burada bulunan taşların çoğu toprak altından çıkarılmıştır. Zeminin eğimi dolayısıyla toprağın kayması, yeni gömüler taşların tahrip olma sebepleri arasındadır.

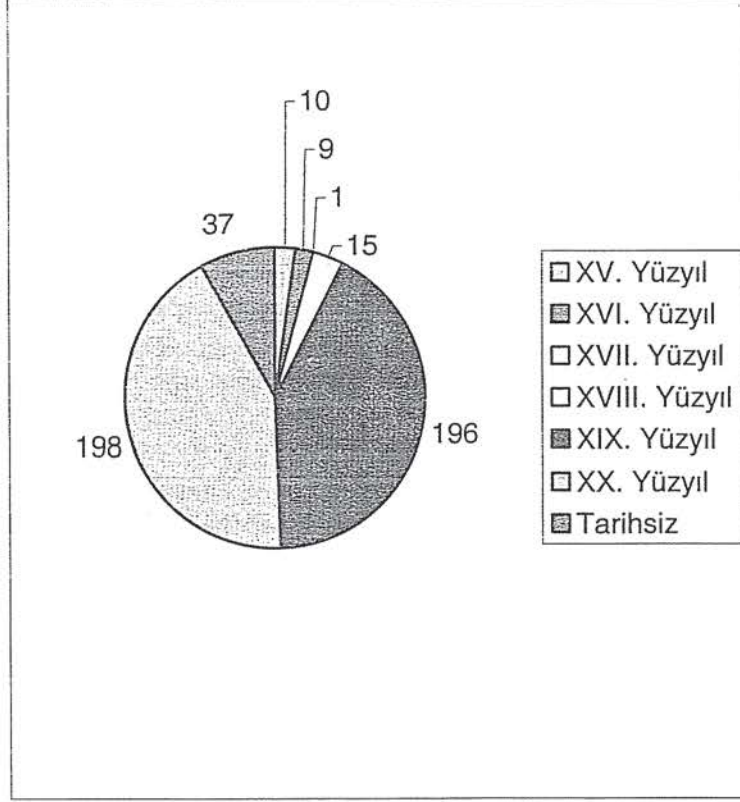
VII. numaralı pafta ise VI. paftanın simetriğinde ana caddenin alt kısmında olup yalnızca 7 adet kitâbe bulunmaktadır.

Emir Sultan Mezarlığı yüzeyde bulunan kitâbelerin yüzyıllara göre dağılımı aşağıda verilmiştir: XV. yüzyıla ait 10, XVI. yy. ait 9, XVII. yy.'a ait 1, XVIII. yy.a ait 15, XIX. yy.a ait 196, XX. yy.a ait 198, tarihsiz 37 olmak üzere toplam 466 kitâbe mevcuttur.

Emir Sultan Mezarlığı Kitâbelerinin Yüzyıllara Göre Dağılımı

Yüzyıl	Kitâbe Sayısı	%
XV	10	2.15
XVI	9	1.93
XVII	1	0.21
XVIII	15	3.22
XIX	196	42.06
XX	198	42.49
Tarihsiz	37	7.94
Toplam	466	100

Emir Sultan Mezarlığı Kitâbelerinin Yüzyllara Göre Yoğunluğu



Yukarıdaki tablo ve grafikten de anlaşılacağı üzere Emir Sultan Mezarlığı'nın hâlen mevcut bulunun 466 taşın ağırlık dönemleri XIX. ve XX. yüzyıllar olmuştur. Önceki yüzyıllara ait taşlar ise son derece de az kalmıştır. Özellikle XV ve XVI yüzyıla ait olarak kabul ettiğimiz kitâbelerden bazılarının üzerinde tarih kaydı bile bulunmamakta olup hem kitâbenin genel özelliklerinden ve hem de benzerlerinden hareketle bunları yaklaşık olarak tarihlendirilmiştir.

EMİR SULTAN MEZARLIĞI UNVAN ve MESLEK İNDEKSİ

Unvan-Meslek-Statü	Bulunduğu Yer ve No
Abacı	ES VI- 29.
Adliye Hâkimi	ES 1-70, ES II- 21.
Ağa	ES I- 43, 46, 53, 68, 80, 95, 97, 101, 104, ES II- 24, 26, ES III- 1, 24, 29, 40, 47, 48, 55, 59, 65, 75, ES V- 2, 25, 29, 32, 38, 39, 41A, 61, 72, 74, 77, 80, 107, 108, ES VI-13, 31, 32, 33, 36, 45, ES VII- 3.
Anahtar Ağası	ES III- 55.

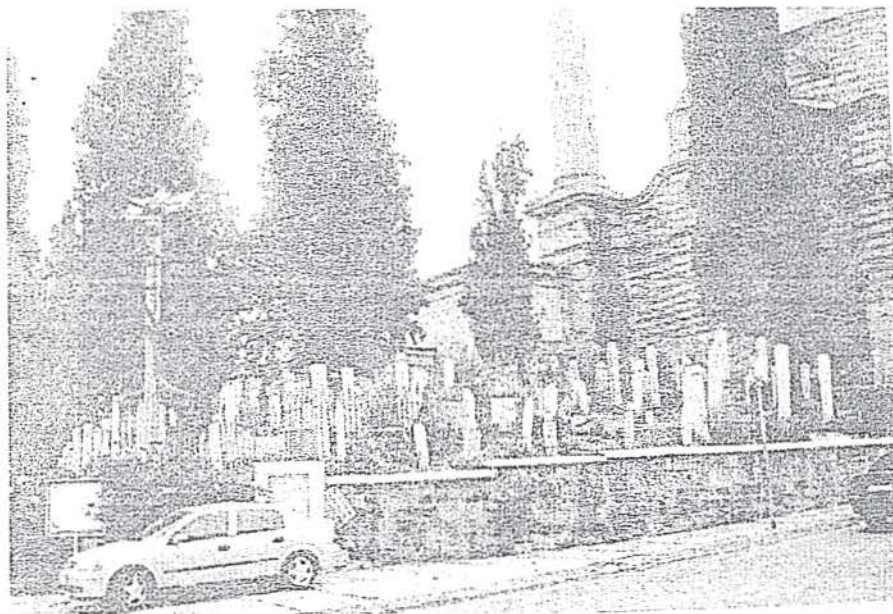
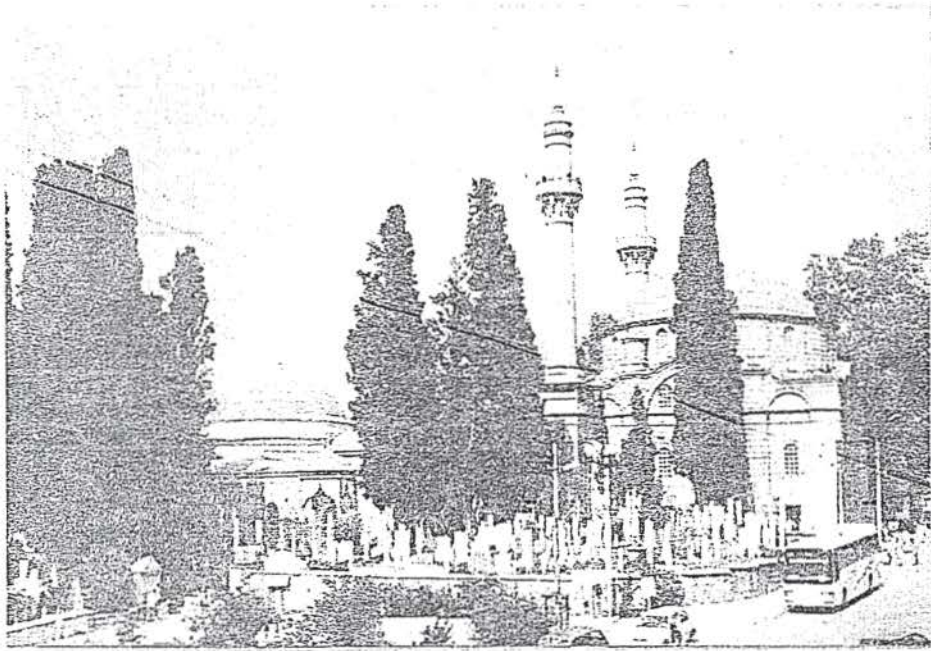
Arâkiyeci	ES 1-21.
Asâkir-i Zabtiye Alaybeği	ES 1-13, 18.
Asâkir-i Zabtiye Alayı	ES 1- 18.
Âşar Başkâtibi	ES VI- 25.
Attar	ES III- 42, ES VI-13.
Baba	ES V- 85.
Bahriye Feriki	ES II- 18.
Bakırcı (zâde)	ES III- 35.
Bakkal	ES V- 28, 30, 31.
Balat Çiftliği Mutasarrıfı	ES III- 82.
Başkâtib	ES V- 43.
Beğ	ES 1- 9, ES V- 14, 15, 67.
Belediye Elektrikçisi	ES V- 60.
Berberbaşı	ES VI- 4, 12.
Bezzaz	ES 1- 28.
Binbaşı(topçu)	ES VI- 7, ES 1- 33, ES II- 8, ES III- 20, 55, ES VI- 56, 81.
Boyacı	ES V- 38.
Bursa Askerî Lisesi Tarih Muallimi	ES VI- 56.
Bursa Düyün-ı Umumiye İdâresi	ES 1- 61.
Bursa Gazetesi Sahibi	ES V- 103.
Bursa Hâkimi	ES III- 19.
Bursa Merkez Nâibi	ES II- 18.
Bursa Orman Müdüriyeti	ES V- 43.
Bursa Ser Tabibi	ES VI- 44.
Bursa Tuz Pazarı	ES 1- 60.
Bursa Vilâyeti Maarif Muhasebecisi	ES V- 44.
Bursa Yenişehir Müftüsü	ES III- 61.
Canbaz (lakap)	ES V- 39.
Çavuş	ES VI- 35, 37.
Çelebi	ES VI- 59.
Çukacı	ES II- 24, ES V-107.
Dâhiliye Nâzırı	ES 1-17, ES 1- 98.
Dâhiliye Zâbiti	ES III- 64.
Dava Vekili	ES V- 94.
Debbağ	ES 1- 25, ES II- 26.
Defterdâr	ES 1-31, 105, ES II- 14.
Dellâl	ES V- 25.
Dikencik Çiftliği Mutasarrıfı	ES III- 82, 83.
Diyarbakır Telgraf Posta Baş Müdürlüğü	ES VI- 22.
Düyün-ı Umumiye Baş Müdürü	ES VI-16.
Düyün-ı Umumiye-i Osmâniye Nezâreti Aşar Başkâtibi	ES VI-15.
Ecille-i Ahkâm-ı Adliye	ES VI-30.
Elbiseci	ES III- 45.
Ekmekçi	ES V- 21.
Fabrikatör	ES 1- 67.
Fesçi	ES 1- 65, ES II- 19.

Feshâne Ustabaşısı	ES V- 79.
Gurebâ Hastahanesi Müdürü	ES I- 35.
Hacı İvaz Çifliği Mutasarrıfı	ES III- 50.
Haffaf	ES I- 62, 65, ES VI- 58, 60, 61, 62, 64, 68, 69.
Hâfız	ES III-54.
Hâkim	ES I- 92.
Halife	ES I- 5, 10.
Harput Vilâyeti Mal Müdürü Muavini	ES VI-18.
Hassa Ordu-yı Hümâyûnu	ES III- 48.
Hattat	ES I- 50.
Havlu Tüccarı	ES V- 59.
Hazinedâr	ES I- 93.
Hesap Memuru	ES V- 56.
Hüdâvendigâr Defter-i Hakâni Başkâtibi	ES V- 103.
Hüdâvendigâr Vilâyeti İstinaf Reisi	ES III-37.
Hüdâvendigâr Vilâyeti Nâibi	ES III-18.
İmam	ES I- 19, ES V-89, 91, ES VI- 66, 70.
İnegöl Orman Müfettişi	ES VI- 21.
İstanbul Pâyesi	ES I- 73.
İstanbul Tüccarı	ES III-35.
İstinâf Mahkemesi Reis-i Sânisî	ES I- 55.
Jandarma Kumandanı	ES I- 16, 39, 46.
Kadı	ES I- 84.
Kâğıdcıbaşı	ES VI- 28,
Kâimmakam	ES I- 15, ES III- 2, 7.
Kapucu Başı	ES I- 72.
Kapucubaşı	ES III- 47.
Kassab	ES V- 68, 69.
Kassam-ı Askerî Muavini	ES V- 45.
Kayyum	ES I- 106.
Kazmirci	ES III- 45.
Kereste Nâzırı (Gemlik)	ES I- 72.
Keresteci	ES VI- 49.
Ketebe	ES VI-31.
Kethüdâ	ES VII- 3.
Kolağası	ES I- 51,107, ES II- 8.
Komiser Muavini	ES V- 75.
Konya Güherçile Fabrikası	ES III- 20.
Köprübaşı Çiftliği Mutasarrıfı	ES III- 66, ES III- 8.
Kutucu Ustası	ES II- 2.
Kütahya Balıkesir Hattı Memuru	ES VI-53.
Kütahya İdadisi Müdürü	ES VII- 5.
Maarif Müdürü	ES I- 45.
Mabeynci	ES VI- 23.
Mahkeme-i Şer'îye Başkâtibi	ES V- 100.
Maliye Müfettişi	ES V-102.

Mâliye Nâzırı	ES 1- 98.
Mebus	ES VI- 26.
Meclis-i Meşâyih Reisi	ES 1- 89
Meclis-i İdâre Azası	ES 1- 14, 15, 59.
Meclis-i Vâlâ-yı Ahkâm-ı Adliye Azası	ES 1- 54.
Mekteb Hademesi	ES VI-78.
Mekteb Hocası	ES 1- 21.
Mekteb-i İdâdi-i Askerî Müdürü	ES II- 8.
Mekteb-i Tibbiye-i Şahâne-i Dâhiliye Kolağası	ES II- 8.
Mektubi-i Sadaret Halifesi	ES 1- 56.
Mektubi-i Vilâyet Kalemî Halifeliği	ES II- 19.
Midili Nâzırı	ES 1- 80.
Miftah Ağası	ES III- 38.
Miralay	ES 1- 37, 39.
Mirlivâ	ES 1- 47.
Molla	ES 1- 88.
Muhabere Memuru	ES V- 92, 99.
Muhâcir	ES 1- 10, 26, 26A, 27, 28, 31, 49, 58, 119, ES II- 22, 23, 27, ES II- 7, ES III-12, 56, 60, 63, 67, 75, 83, ES V-24, 26, 27, 29, 30, 31, 32, 42, 48, 50, 57, 61, 74, 75, 77, 80, 95, 111, ES VI- 3, 5, 8, 22, 24, 43, 47, 49, 79, 80, 81, ES VII- 7.
Muhasebeci	ES 1- 122 [P-1].
Mutasarrıf	ES 1- 12, 23, 30, 52, ES II- 6, ES V-15, ES VI- 9, 25.
Matbaa Müdürü	ES VI- 46.
Müdde-i Umumi	ES 1- 24A.
Müderris	ES 1- 91, 104, ES III- 4, 70, 71, 72, ES V- 3, 4, 5, 7, 11, 71.
Müfettiş	ES 1- 120.
Mühendis	ES III- 69.
Mühürdâr	ES III- 53.
Mütesellim	ES III-1A.
Mütevelli	ES 1- 110, 115.
Nâriâ ve Ziraat Müşâviri	ES III- 3.
Nâib	ES 1- 73, 90, 103.
Nakibü'l-Eşraf	ES 1- 15.
Nalbant	ES V- 49.
Nüfus Kâtibi	ES III- 67.
Nüfus Nâzırı	ES 1- 15.
Orman Müfettişi	ES V- 78.
Paşa	ES 1- 9, 17, 18, 23, 32, 34, 40, 41, 47, 48, 58, 84, 96, 97, 98, 101, 104, 117, ES II-1, 5, 6, 9, 12, 13, 15, 16, 17, 18, 28, ES III-30, 38, 39, 51, 53, 60, ES V-2, 68, 82, 87, 88, ES VI- 9, 24, 25, 41.
Polis Memuru	ES VI- 59.
Posta Paket Memuru	ES V- 22.
Posta Telgraf Merkez Müdürü	ES V- 84, 96, 97.
Post-nişin	ES 1- 3, 77, 78, 83, ES V-19.
Reisü'l-Müderrisin	ES 1- 11.
Rikâb-ı Hümâyun Kethüdâ Kâtibi	ES V-17.
Rüşdiye-i Askeriye Terbiye-i Bedeniye Muallimi	ES V- 51.

Rütbe-i Sâniye Sınıfı	ES III- 36.
Rütbe-i Ulâ Ricâli	ES I- 36.
Sadaret Kâimmakâmı	ES II- 15.
Sadr-ı Esbâk	ES VI- 25.
Seccâde-nişin	ES I- 85, 86, ES VI-10.
Ser Baytar	ES III- 7.
Ser Bevvâbîn	ES I- 9, 43, ES III- 47.
Ser Bevvâbîn-i Dergâh-ı Âli	ES III- 34.
Sinob Nâibi	ES III- 73.
Surre Emîni	ES I- 7.
Süvâri Mülâzım-ı Evveli	ES V- 51.
Şâir	ES V-82.
Şeyhü'l-Harem	ES III- 30.
Şekerci	ES VI- 71.
Şeyh	ES I- 2,11,24, 79,81,83,86,87,99,ES V- 11, 108, ES VI- 10,11,21,ES VII- 2.
Şeyhülislâm	ES I- 100.
Tabur Kumandanı	ES I- 46.
Tekfurdağı Taburunun I. Bölük Kumandanı	ES III- 6.
Telgraf Baş Müdürü	ES III- 44.
Telgraf Makinisti	ES V-52, 53, 55.
Tersâne-i Âmire Fihrist Kâtibi	ES II- 14.
Terzi	ES VI- 48.
Teşrifâtî-i Divân-ı Hümâyûn	ES I- 12.
Topçu Mülâzım-ı evveli	ES III-6.
Trabzon Vilâyeti Evkaf Muhasebeciliği	ES VI-19, 40.
Tüccâr	ES I- 60, 69, ES II- 22, ES III-68, ES VI-37, 50.
Tüfenkçi	ES V-50.
Ulemâ	ES III-17.
Umur-ı Tahririye Müdürü	ES V-12.
Vâli	ES I- 6, 9,96, ES II- 1, 5, 12, 28.
Vilâyet Maarif Müdürü	ES III- 23.
Vilâyet Mahkeme Reisi	ES I- 22.
Vükelâ-yı saltanat	ES II- 1, 5.
Yağcı	ES III- 22.
Yağlıkçı	ES I- 63, 64.
Yüzbaşı	ES III-15, 28, 31, 48.
Zabitân	ES V- 46, 98.
Zabtiye Alayı Kumandanı	ES I- 38.
Ziraat Mektebi Talebesi	ES VII-5.
Ziraat Odası Reisi	ES III- 41.

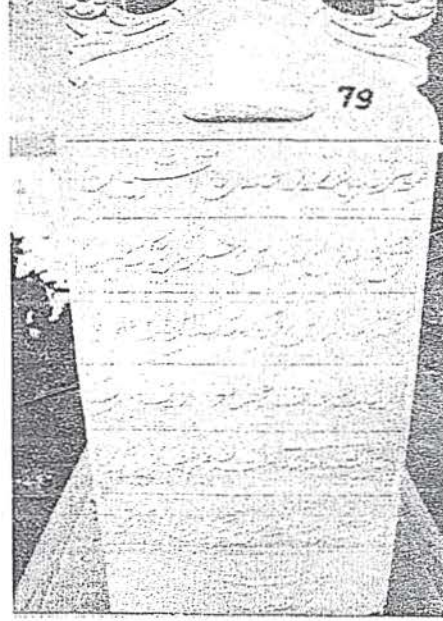
FOTOĞRAFLAR



ES I/79

ÂiŖe Sıddıka Hanım

1. Bu merkad-i pür-nûr-ı 'aden-âŖiyân
2. Ŗeyh Emîn Efendi hazretlerinin
hafîle-i
3. muhteremeleri zübde-i salihât ve
'umde-i
4. erbâb-ı ta'at fahrü'l-muhadderât-ı
Ŗerife
5. 'ÂiŖe Sıddıka Hânım
hazretlerindedir
6. rûh-ı pür-fütûhlariçün el-Fâtiha
7. sene 1301 14 Safer yevmü'l-Cum'a
(15.XII.1883)



ES I/117

Ŗehbender-zâde Hacı Latîf PaŖa

1. Hûve'l-Bâkî
2. Bursa eŖrâfindan
3. Ŗehbender-zâde
4. Hacı Latîf
5. PaŖanın
6. rûhu için
7. Fâtiha
8. 19 Recebû'l-ferd sene 1332
(13.V.1914)



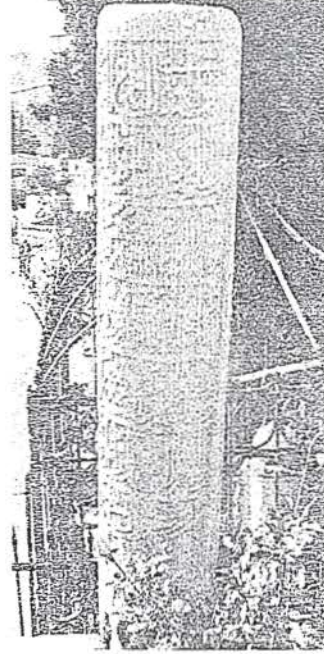
ES II/17-A

Kara-zâde Çelebi Hüsâmeddin ibn Mehemmed

1. Teveffa el-müvellâ el-bari'ü'l-'allâme
2. ve'l-fazılü'l-kâmilü'l-fehhâm Hüsâmeddin
3. ibn Mehemmed eş-şehir be-Kara-zâde Çelebi
4. 'an mütekâ'idan kazâ-i 'asâkir-i Rumili
5. fî yevmi 'aşûrâ sene seb'a ve elf
(13.VIII.1598)
6. mine'l-hicretü'n-nebeviyye nevverallahu
merkadehu
7. rûhiyçün Fâtiha

Arka Cephe

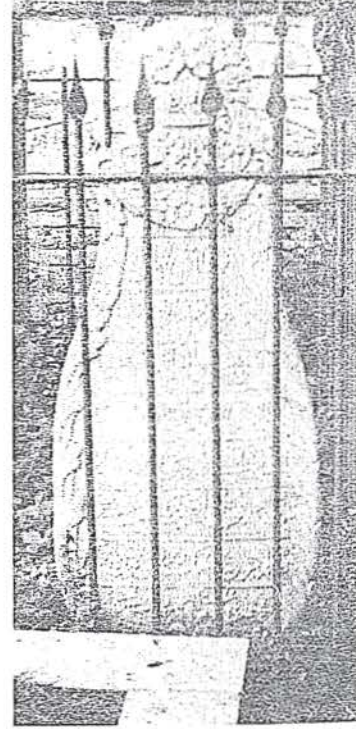
1. cennet-makâm
2. merhûm Kara-zâde Çelebi Hüsâm
3. Efendi rûhiyçün



ES II/18

Fâtıma Huriye Hanım

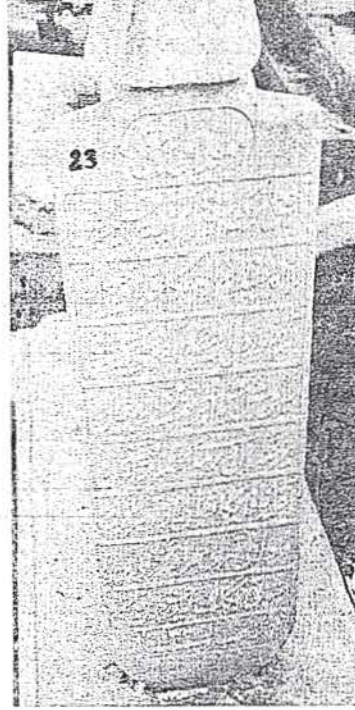
1. Hüve'l-Hallâkü'l-Bâkî
2. Bahriye ferikânından merhûm
3. el-Hâc Hüseyin Paşanın kerîmesi
4. Alâiyeli Sarıkadı-zâde Arif
5. Efendinin mahdûmu Bursa merkez
6. nâibi Ahmed Tevfik Efendinin halîlesi
7. Fâtıma Huriye Hanımın rûhiyçün Fâtiha
8. fî 2 Cemâzie'l-âhire sene 1220 fî 6 Mayıs
sene 1228 (28.VIII.1805)



ES II/23

**Kavalalı Kırılı Ömer Efendi-zâde Mehmed
Şevkî Beğ**

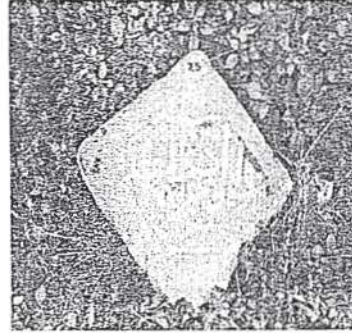
1. Hûve'l-Hallâkü'l-Bâkî
2. irci' emrin işitdim eyledim teslîm-i cân
3. vire cennette murâdım bana hallâk-ı cihân
4. Âh benim derdli refikim ağlayub etme figân
5. yirmi beş yaşına erişmişdim ben bir civân
6. irişdi ecel virmedi asla ve kat'a amân
7. ağlama nafle bana Kur'ân oku her zamân
8. Kavalalı Kırılı Ömer Efendi-zâde Mehmed
9. Şevkî Beğin rûhiyçün Fâtiha
10. Receb sene 1339 (11.III-9.IV.1921)



ES II/25

İsimsiz

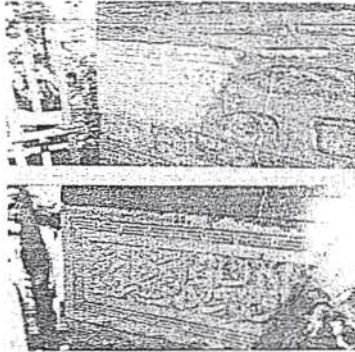
1. sene 929
2. fi evâhir-i şehri Zi'l-ka'de (11-21.IX.1523)
3. tefevvet



ES II/29

İsimsiz

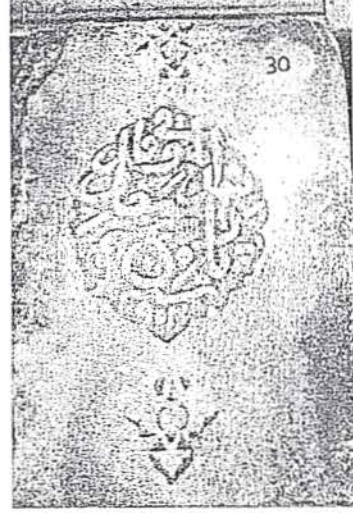
1. olsun âna mahşerde Ahmed



ES II/30

İsimsiz

1. el-müteveffa fi şehri Ramazan
tarih sene 953 (27.IX-
25.X.1546)



Emir Sultan Camii Hazîresi III. Paftadan Genel Görünüm





ES III/6

Hacı Ođlu-zâde Ahmed Efendi

1. Allah Allah Âh mine'l-mevt
2. İkinci Kolordu ve Tekfurdađı Taburunun
3. Birinci Bölüğü Kumandanı Topçu
Mülâzım-ı evvel Kilidü'l-bahrılı
4. Hacı ođlu-zâde Ahmed Efendi ey zâir
vatanın
5. selâmeti nâmına hayâtını fedâ eden bu
şehîde bir
6. Fâtiha lûtf et
sene 332 Zi'l-
hicce (21.X-
18.XI.1914)



ES III/14

Hadice bint-i Hüseyin

Ayak Dış Cephe

1. el-mübârek el-mu'azzam min şehr-i
Ramazan min şuhur-i
2. sene ihda ve hamsîn ve semân-mie min
hicretü'n-nebeviyye
3. 'aleyhi's-salatu ve ekmelü ve eftalü't-
tahiyyât
4. mâdame'l-'arzu ve's-semavât

Ayak İç Cephe

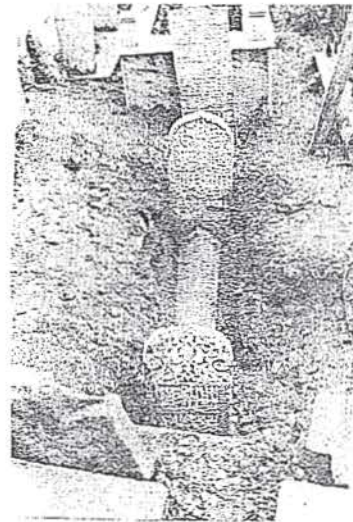
1. Hadice bint-i Hoca Hüseyin Meşhed-i
enba'ahüma Allahü rızahü tahtehüma
2. ve tâbe ve ekmele ve eserahe ve a'lâhu
derecâtühuma ve sekahü
3. kad tuviffiye fı vakti'l-Cum'a el-işâ min
yevmi'l-hamis 'aşer (24.XI.1447)

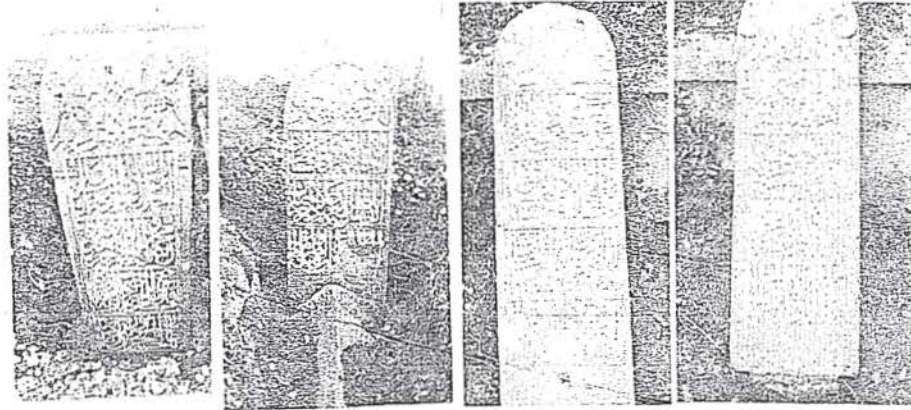
Baş Dış Cephe

1. Elhamdülillahi rabbi'l-'alemin ve's-
salatü alâ
2. resûlihi Muhammedin ve alihi ecmâ'in
ba'dü hazîhi
3. merkad-i men teveccehe ilâ rahmeti
rabbi'r-rahim el-gufrân
4. [okunamadı] bi'l-hayr

Baş İç Cephe

1. racien rabbihu leküm min rabbihi(?)
alâ derecâtü'l-cinân
2. en neskünehu bi lütfehi'l-amimi
dereceti'l-cinân
3. [kırık] es-sıratı ve'l-mizân





Baş - Dış Cephe

Baş - İç Cephe

Ayak - İç Cephe

Ayak - Dış Cephe

ES III/57

Hoca-zâde Muslihiddin Mustafa Efendi

Baş Dış Cephe

1. Üstâd-ı ahâli-i zamâne müsellemlü'l-küll
2. fi evânei'l-mevâli muslihü'l-mille
3. ve'd-din eş-şehr bi Hoca-zâde
4. bevvhü Allahü ma'a'n-nebiyyin ve's-sıddıkîn fi gurafi

Baş İç Cephe

- 1.
2. yevmi'l-hâmis es-sâni 'aşer
3. min şehr-i Rebi'ü'l-evvel sene 893(25.II.1488)

Ayak Dış Cephe

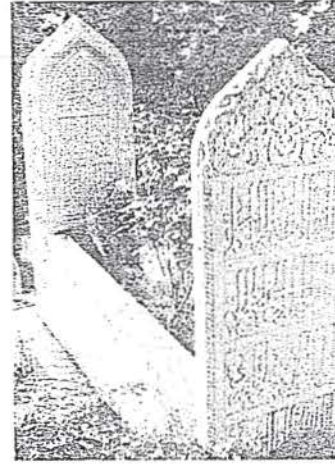
1. Haza el-'abdü'l-muhtâc ilâ rahmetillâhi teâlâ
2. Hûve'l-bahr ve'l-hismü'l- hibr mine's-sultan
3. i'l-'ulemâi'l- muhakkıkîn burhânü'l-fuzalâ
4. el- müdekkikîn el- mâhir fi'l-fürü'i ve'l-usûl

Ayak İç Cephe

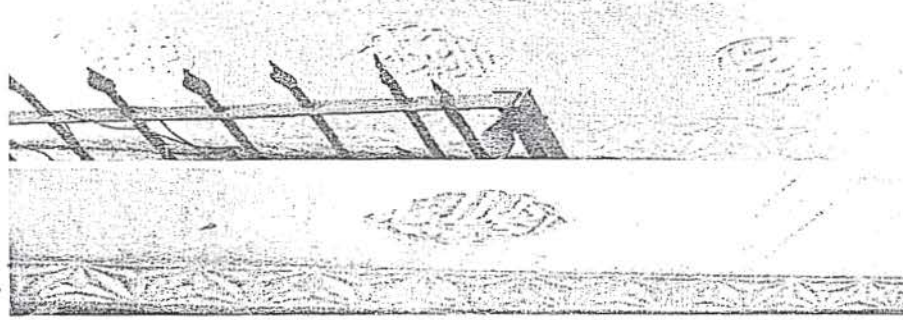
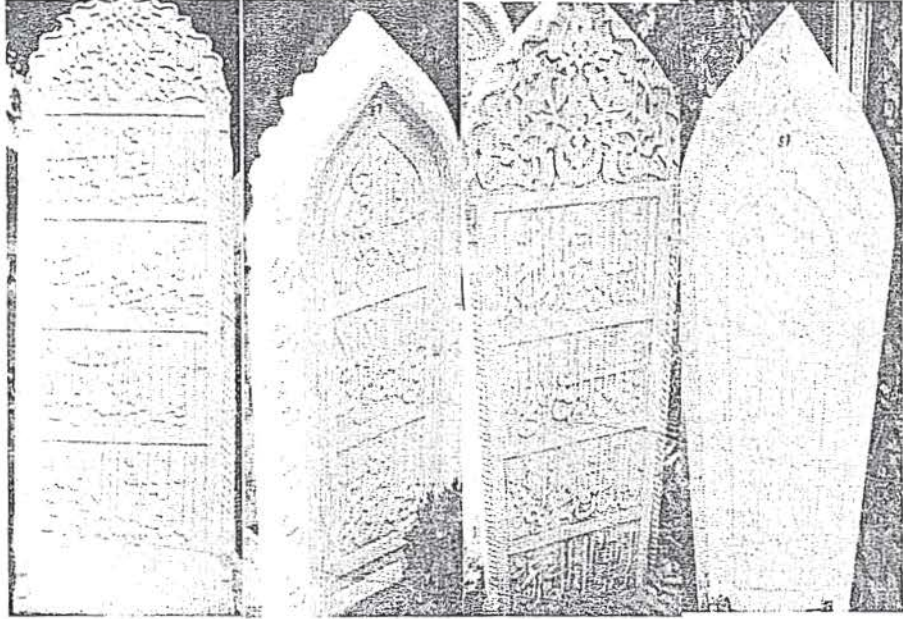
1. ve'l-hafî mine'l-meşru'
2. ve'l-ma'kûl 'âmidü'l- İslâm
3. fi'l-cehri ve't-tehâfüt men amme

Yan Kapaklar

1. ed-dünyâ dârü'l-fenâ
2. âhiruhu dârü'l-bekâ
3. rahmetullâhi 'aleyhiebeden dâimâ
4. kâne lenâ riyhun kayyede ve a'men



*Evliya Dede Hoca-zâde
Muslihiddin Mustafa
Efendi'nin Kabrinin Başında*

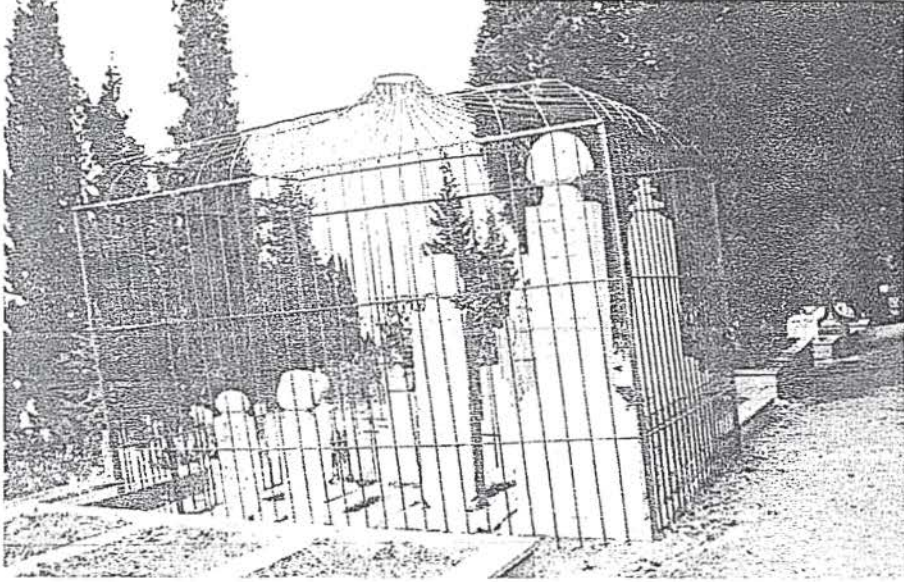


ES III/76

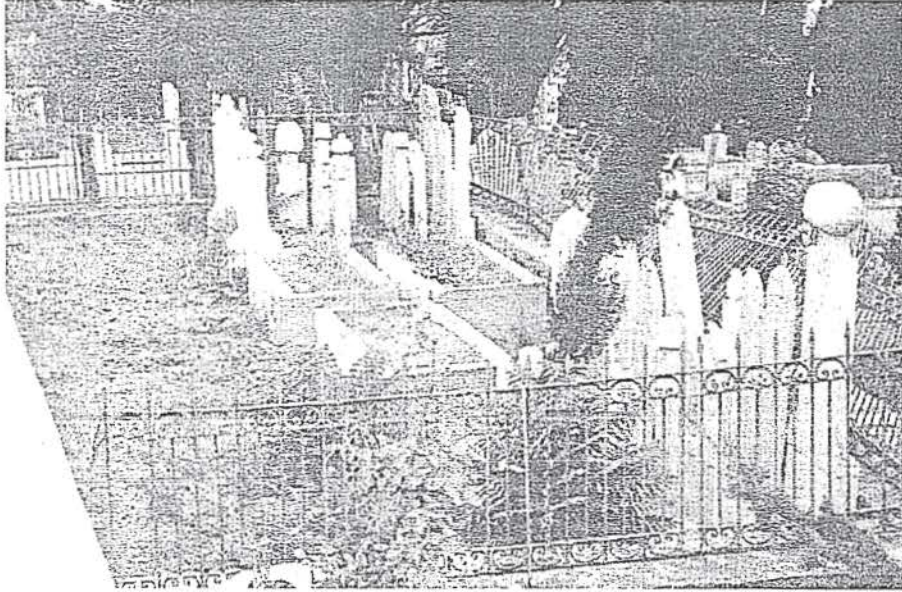
Mehmed bin Hacı Yusuf Zâirullah

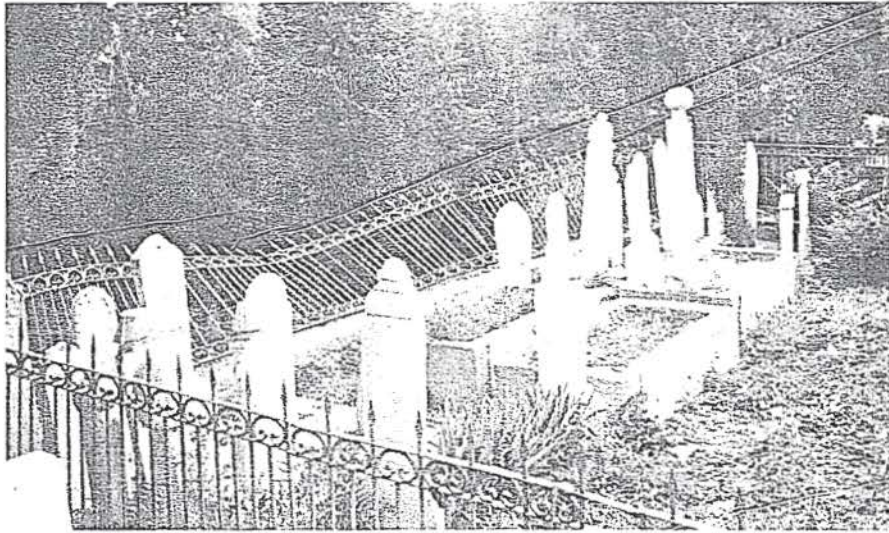
1. el-merhûm el-mağfûr
2. eş-şehîd es-sa'îd
3. Pir Mehmed bin Hacı
4. Yusuf Zâirullah (?)

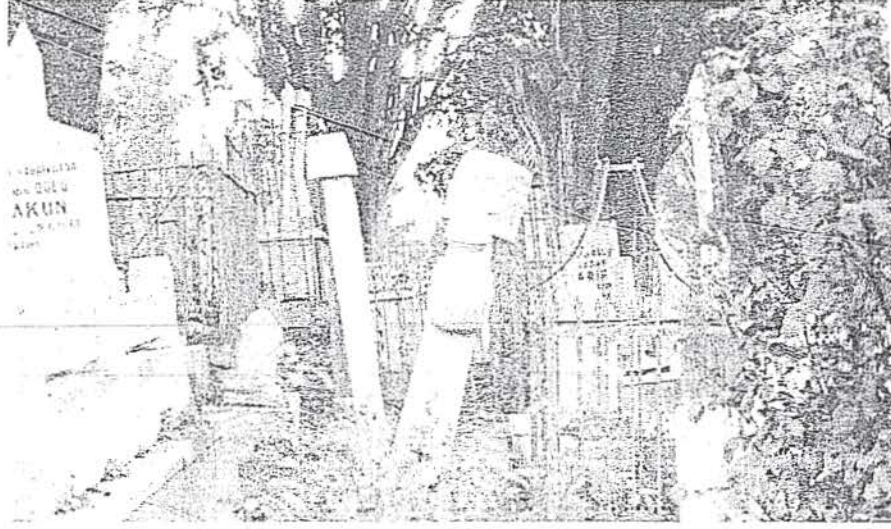




IV. Pafta Genel Görünüŧ







Pafta V'e Ait Genel Görünümler

ES V/47

İsimsiz

Ön Cephe

1. Kad intekäle'd-dâru'l-fenâ
2. ilâ dâru'l-bekâ



Arka Cephe

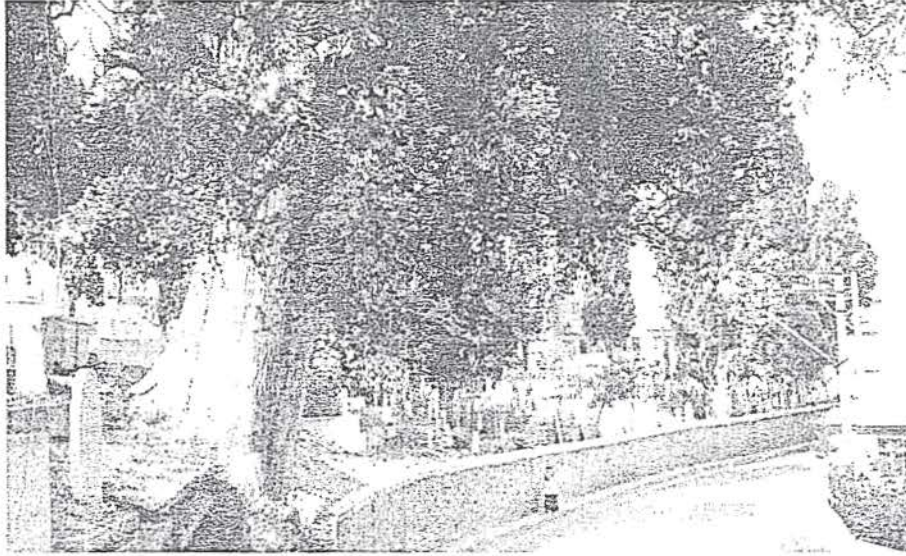
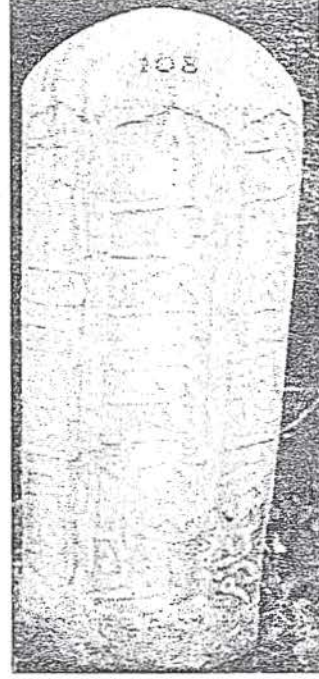
1. Ya nâziren bi babri mütefekiren fi emri
2. bi'l-emsî küntü mislek [ve] gaden
3. tasiru misli

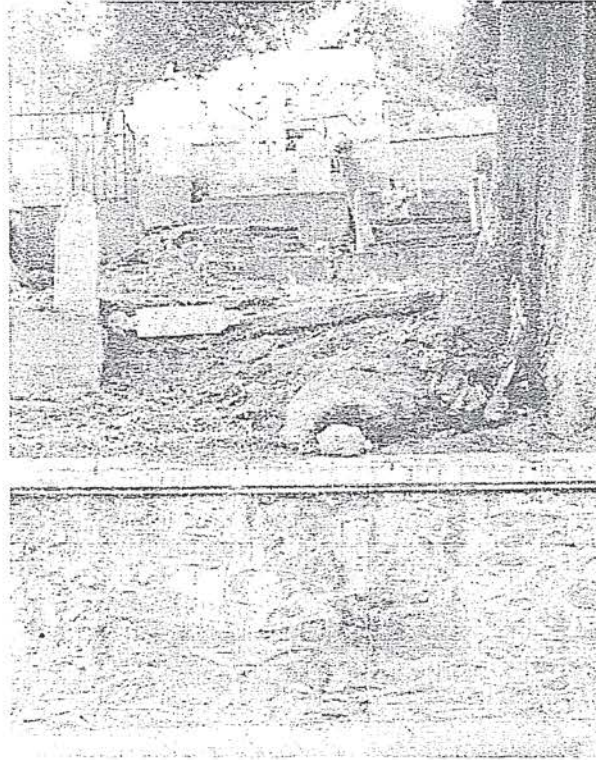


ES 5/108

Hacı Şeyh Ağa Oğlu el-Hac Ali

1. Hacı Şeyh Ağanın oğlu ki el-Hac Ali
2. Hüsn-i ahlâk ile olmuş idi memdûh-ı sıfât
3. Dâr-ı fenâya vedâ' eyleyüb oldu 'âzım



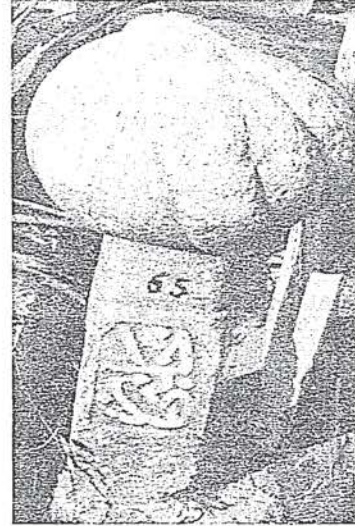


VI. Paftaya ait genel görünümler

ES VI/65

Ali Çelebi

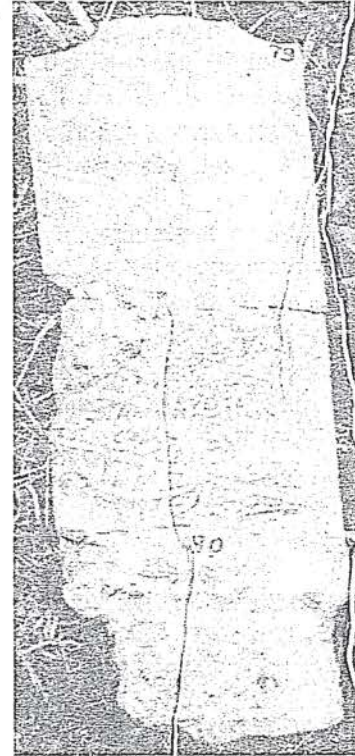
1. Cephe el-merhûm
2. Cephe Ali
3. Cephe Çelebi bin
4. Cephe Abdullah bin Süleyman



ES VI/79-80

Selânikli Hacı Yahya Efendi Mahdûmu

1. Hûve'l-Bâkî
2. geçme zâir bir Fâtiha ihsân edüb ve olma
necîl
3. okuyanın okurlar böyledir emr-i celîl
4. onbeşinde ircî' emri sūdûr etdi bana
5. ebeveynimle karındâşlarımâ sabr u cemîl
6. [kırık] Fâtiha ol görmesin nâr u cahîm
[kırık]
7. kıl beni yâ Rabb-i yezdân [kırık]
8. Selânikli Hacı Yahya Efendi mahdûmu
[kırık]
9. Efendi rûhiyçün Fâtiha
10. fi 26 Ramazan sene 1333 (07.VIII.1915)



ES VII/2

el-Hac Şeyh Abdullah Efendi

1. Hüve'l-Hallâkü'l-Bâkî
2. Denizli kazâsından
3. Kanamarzı (?) karye sâkinlerinden
4. merhûm ve mağfürunleh
5. el-Hac Şeyh Abdullah
6. Efendi rûhiyçün
7. rızâen li'llah el-Fâtiha
8. fi 21 ZA sene 1225 (18.XII.1810)

