

sosyoloji divanı

Yıl: 4 Sayı: 7 | Ocak-Haziran 2016

ISSN: 2147-8902

Hakemli bir dergidir. Yılda iki kez yayınlanmaktadır.

DOSYA

MİMARLIĞIN İZİNDE

Cumhuriyet Dönemi İstanbul’unda Cami Mimarisi

Melek Kutlu - Halil İbrahim Düzenli

Giriş

İstanbul Cumhuriyet öncesi Osmanlı cami stoğunun büyük ve önemli bir kısmına sahip olması bakımından kayda değer bir veri havuzudur. Cumhuriyet’le birlikte başkent değişmiş olması, bu önemini kaybettirmemiş, aksine ekonomik ve toplumsal çeşitliliği ile devam eden merkeziliği bütün imar süreçlerinde önemli bir mekân olmasını sağladığı gibi, cami mimarisinde de geniş ve çeşitli sayıda örneklerle sahip olmasını kolaylaştırmıştır. Nüfusunun niteliksel ve niceliksel değerleri sebebiyle her değişime farklı ve kapsamlı algılarla cevap vermesi, cami mimarisinin değişimindeki bütün aktörlerin bu coğrafyada nüfuzunu etkin biçimde devam ettirmesi, dahaşı geçmişten bugüne kadar bir prestij mekânı olarak kabul görülmesi cami mimarisinin dikkatle izlendiği bir metropol olmasını sağlamaktadır. Dolayısıyla kent mekânı, zamanla sayıları artan ve çeşitlenen cami aktörlerinin hayata geçirmek istedikleri projeler için uygulanabilir ve tartışılabilir bir vitrin vazifesi görmektedir.

Osmanlı son dönemlerinde, dönemin “millici” sosyal hareketleri ile paralel, cumhuriyet tarih yazımına altlık oluşturacak, seçmeci bir üslupla geçmiş referanslar veren mimarlık arayışından söz etmek mümkündür. Kabaca anlatmak gerekirse bu tavır, Osmanlı mimarisinin klasik dönemlerine vurgu yapan, kubbe, kemer gibi elemanları transfer eden, yüzey düzenlemelerini de bu ve benzeri seçilmiş unsurlarla düzenleyen bir tavidir ve XIX. yüzyıl Avrupa’sında cari olan “eklektisizm/seçmecilik¹”le akraba olduğu söylenebilir. Kemalettin ve Vedat Beyler bu çabanın önemli iki mimarıdır. Söz konusu tavır hakkında mimarlık literatüründe çok farklı açılardan farklı yorum ve değerlendirmelere rast-

¹ Eklektisizm farklı sanatsal üsluplardan alınan öğelerin yeni bir düzen içinde yeniden kullanılması olarak tanımlanır. Bülent Tanju 19. yüzyıl eklektisizmini Mimar Kemalettin bağlamında şöyle değerlendirir; “Kemalettin Bey’in çağına gelene dek, 19. yüzyıl Osmanlı Mimarlığı -en azından yapısal üretim bağlamında- ancak yeni bir mimarlık formasyonu içinde anlamlandırılabilir hale çoktan gelmiştir. Bu üretim historisizm ve eklektisizm kavramlarının yersiz yurtsuzlaştırıcı etkileri hesaba katılmadan okunmaz. Ya da okunur, ancak okuma tam da Kemalettin Bey’in yaptığı gibi alafrağa duygusuzluklar veya bunun görece daha yeni versiyonu, klasik Osmanlı mimarlığının yozlaşması kalıplarının ötesine geçemez. Mimar Kemalettin bir eklektisisttir kuşkusuz, özel bir tür eklektisizmin tikel bir örneğidir. Çözülen bir formasyonun fragmanlarını kendince bütünleştirmeye, tanıdık kılmaya çalışan bir historisttir. “Bkz. Tanju, Bülent., (2009), “Kemalettin’i Yeniden Konumlandırmak”, Mimar Kemalettin ve Çağı, Ed.: Ali Cengizkan, Ankara, TMMOB Mimarlar Odası ve Vakıflar Genel Müdürlüğü, s. 217-225.

lamak mümkündür. Bu yorumlardan biri de Turgut Cansever'e aittir ve şöyle demektedir: "Mimar Kemalettin ve Vedat Tek gibi mimarların eski mimari kültürü yaşatma konusunda bazı girişimleri olmuştur. Ama bunlar eksikti ve yanılgılarla doluydu. Yaptıkları XVI. asır biçimlerini kullanarak o biçimlerin tekabül ettiği yaşama, davranış tarzını hissettirmek için bu unsurları yapıların cephelerine ekleyerek tekrar büyük çağın mimarisini gündeme getirmeye çalışmaktı. Maddi, biyo-sosyal, psişik ve inanç sistemleri bakımından bir bütünlüğü olan eserin, bazı biçim ve parçalarını alıp dört asır sonra tekrar kullanarak günümüzde yapılan bir binada geçmişin mimari kültürünün yaşatılabileceğini düşünmek çok ciddi bir yanılgı idi. Böyle bir yaklaşımla, bir ayrıntıya hayatın bütün meselelerini çözecek ilahi bir güç atfetmenin derin yanlışına düşülüyordu"².

Mimar Kemalettin'in, dönemin "Milli Mimari" anlayışını en nitelikli biçimde yansıtan, klasik çağ Osmanlı mimarisine referanslarıyla *Bostancı Camii* (1912)³, *Bebek Camii* (1915) ve *Bakırköy Camii* (1913-24) yanında *Yeşilköy Mecidiye Camii* (1909) ve *Beyoğlu Kamerhatun Camii* (1911)⁴ Osmanlı son dönemi ile Cumhuriyet'in ilanı arasındaki buhran devrinin nitelikli örnekleridir. Mimar Kemalettin'in İstanbul'da yapmış olduğu beş caminin ilki olan Yeşilköy Mecidiye Camii, XIX. yüzyılda İstanbul'da yapılan gayrimüslim mimarların camilerine benzemektedir⁵. Bostancı, Bebek ve Bakırköy camileri tek kubbeli cami tipinin Osmanlı örneklerini anımsatmakta fakat cephe düzenlemelerinde farklılıklar görülmektedir. Daha fazla özen gösterilen ön cephe yanında yan birimler daha "kaba" kalmışsa da zarafeti şüphesizdir ve döneminin son camileri olarak zikredilirler. Bunlara karşılık Kamerhatun Camii dönemin toplumsal değişiminin vurgulanması bakımından önemlidir. Kamerhatun Camii, 1870 yangınından sonra daha çok yabancı ve azınlıkların ikamet ettiği Beyoğlu'nda, çok katlı ticaret ve konut yapılarından oluşan bir iş, eğlence ve yerleşme merkezinde, XVIII. yüzyıl yapısı olan eski Kamerhatun Camii'nin yerine yaptırılmıştır. Bu cami daha çok küçük bir mahalle mescidi niteliğindedir.

² Cansever, Turgut. , (2007), Kubbeyi Yere Koymamak, *İstanbul, Timaş Yayınları*, s. 175.

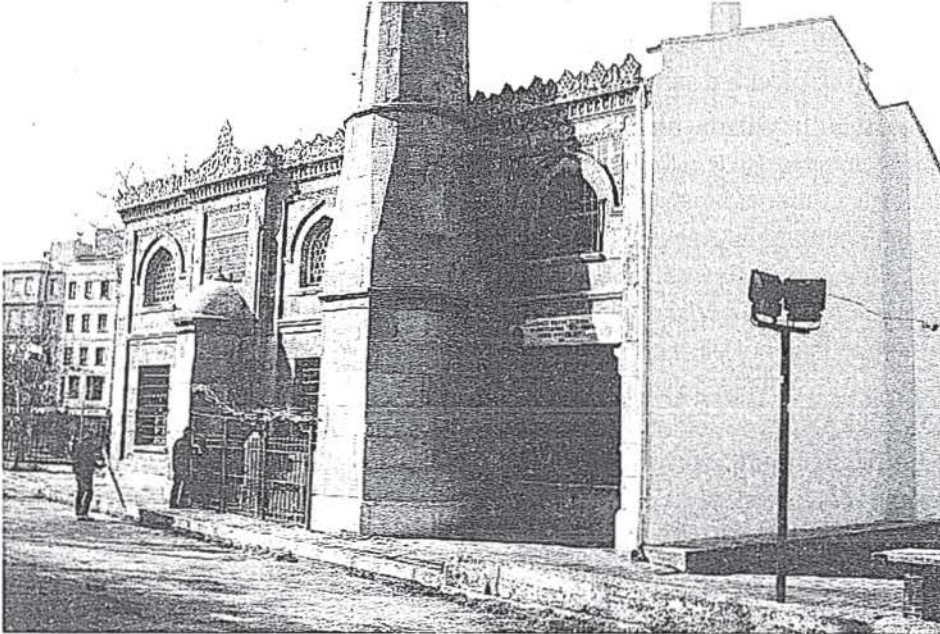
³ Fotoğraf 1. Bostancı Camii. <http://www.flickrriver.com/places/Turkey/Istanbul/Istanbul/Mimar+Kemalettin/search/>

⁴ Fotoğraf 2. Kamerhatun Camii. <http://www.beyoglu.muftulugu.gov.tr/cami/kamerhatun-camii/43/>

⁵ Yavuz, Yıldırım. , (2009), İmparatorluktan Cumhuriyete Mimar Kemalettin 1870-1927, Ankara, TMMOB Mimarlar Odası-Vakıflar Genel Müdürlüğü Yayınları, s. 47.



Fotoğraf 1. Bostancı Cami.



Fotoğraf 2. Kemerhatun Cami.

Türkiye’de Cumhuriyet’le birlikte dinin toplumsal hayatta kısıtlanmasının etkisi, hızlı ve anlamlı bir şekilde ibadet mekânlarına yansımıştır. Cumhuriyet’in ilanından sonra, kaba bir değerlendirme ile, halkın kurgusal olarak iki kitleye ayrıştırıldığı söylenebilir: “Geleneksel” İslamî yaşamı farklı karşılaşmalarla da olsa sürdürenler ya da “dindarlar” ve özellikle toplumsal alanda dinle ilişkisini görünürlükten uzak tutan “laik”, “modernist” kesim. Devletin dinle oluşturmak istediği kamusal-görünür alandaki mesafesi ile Erken Cumhuriyet Döneminde cami yapımı neredeyse söz konusu bile edilmemiştir.

1950 sonrasında cami yapım işini adeta bir seferberlikle üstlenen halkın kendi çabalarıyla ortaya çıkardığı camiler içerisinde, malumdur ki, mimari nitelik bakımından ancak sayılı örneklerle karşılaşılır. İstanbul’un fethinden bu yana gelenek haline gelmiş cami yaptırma hayrının neticesi olan camiler, kurulan derneklerin cemaatten topladığı paralar ile, en ucuz malzeme ve en az masrafla bitirmeye çalışılmış, dolayısıyla da mimari nitelikler geri planda kalabilmiştir. İktidar değişimi neticesinde belli rahatlama mecraları bulan halkın, laiklik ve reformlara karşı tepki olarak da cami yapım seferberliğine başladığı söylenebilir. 1950’lerden sonra giderek artan bu seferberlik, 1980’lere kadar dindar çevrenin kendi mahallesinde kendi tasarladığı camileri yapmalarını sağlamıştır. Çok partili hayata geçiş ve Demokrat Parti iktidarıyla İstanbul’da büyük camiler yapılmaya başlanmış ve kent mekânında görünürlük kazanmaya başlamışlardır. Büyük çoğunluğu biçimsel olarak kubbeli ve Osmanlı göndermeli olan bu camilerin bazıları, deyim yerindeyse, önceki dönemin küçük ölçekli mahalle camilerinin büyük ölçekli dışa vurumlarıdır.

1950’li yıllarla birlikte hükümet ve diyanet kurumunun desteği halkın cami yaptırma işi için örgütlendiği vakıf ve derneklerin, darbe yönetimlerinin dahi karşı durmadığı, cami yaptırma isteği yapı sayısını, mimari biçimini ve de büyüklüğünü belirlemektedir. Bu çerçevede, 1973 yılında Cumhuriyet’in ilanının ellinci yılı münasebetiyle Diyanet İşleri Başkanlığı’nın yayınlamış olduğu *Elli Yılda Dini Yapılar* albümünde yer bulan camiler manidar gözükmemektedir. Albümde İstanbul’da inşa edilen otuz sekiz camiye yer verilmektedir. Heybeli Ada Camii (1933) dışında, tamamı yaklaşık 1950-1980 yılları arasında inşa edilen yapıların, yapım tarihleri, yaptırıcıları, mimarları ve yapıldıkları semtlerle ilgili bilgiler yapılacak yorumlar için uygun bir altlık oluşturmaktadır. Söz konusu yapılar şunlardır: Zeytinburnu Telsiz Camii (1948-1953; yaptırıcı halk; çatı örtülü), Gümüşsuyu Camii (1949-1951; yaptırıcı Gümüşsuyu Muhtarı ve İhtiyar Heyeti; kalfası Bayram Başlantı; çatı örtülü), Burgazada Camii (1950; yaptırıcı Burgazada halkı; kubbeli); Zeytinburnu Hacı Hatun İnanç Camii (1952-1953; yaptırıcı H. Emine Hatun İnanç; çatı örtülü, Silivri Fener Köyü Camii (1954-1956; çatı örtülü), Zeytinburnu Kubbeli Camii (1954-1959; yaptı-

ran Cami Yaptırma Derneği), Üsküdar Birlik Mahallesi Camii (1957-1958; yaptıran Mustafa Yaman; çatı örtülü), Beyoğlu Surûrî Mehmet Efendi Camii (1957-1972; yaptıran Surûrî Mehmet Efendi ve Dernek; kubbeli), Gök-su/Peksimetçi Salih Camii (1958-1962; yaptıran Anadoluhisarı Hayırışleri Yaptırma Derneği; çatı örtülü), Zeytinburnu Hayırsevenler Ulu Camii (1958-1964; yaptıran hayırsevenler; basık kubbeli), Şile Yeni Camii (1958-1972; yaptıran Cami Derneği; kubbeli), Fatih Sankiyedim Camii (1959-1961; yaptıran Türkiye Anıtlar Derneği; kubbeli), Söğütlü Çeşme Camii (1960-1973'de henüz tamamlanmamış; kubbeli), Beykoz Çiğdem Camii (1961-1963; yaptıran Çiğdem Mahallesi Camii ve Okul Yaptırma Derneği; çatı örtülü), Beykoz Elmalı Çiftliği Camii (1961-1964; yaptıran Elmalı Çiftliği Cami Yaptırma Derneği; çatı örtülü), Üsküdar Selâmi Ali Camii (1964-1966; yaptıran mahalle halkı; mimarı Ömer Kirazoğlu; kubbeli), Kınalıada Camii (1964-1968; yaptıran Kınalıada halkı; mimarları Turhan Uyaroğlu ve Başar Acarlı; çatı örtülü), Üsküdar Ulu Camii (1964-1969; yaptıran halk; kubbeli), Bakırköy Cengiz Topel Camii (1964-1973; yaptıran Cami Derneği; tezyinatı Reha Tolun, Atıf Saynaç ve Hamit Aytaç tarafından yapılmış; kubbeli), Kadıköy Koşuyolu Yeni Camii (1964-1973'de henüz tamamlanmamış; yaptıran Koşuyolu Camii Yaptırma, Yaşatma ve Kültürel Faaliyetler Derneği; basık kubbeli), Beyoğlu Kulaksız Çarşı Camii (1965-1970; yaptıran Kulaksız Çarşı Camii Yaptırma Derneği; kubbeli), Beyoğlu Fatih Sultan Mücahitler Camii (1965-1973'de henüz tamamlanmamış; yaptıran Mücahitler Camii Yaptırma Derneği; mimarı Hasan Doruk; kubbeli), Üsküdar Cennet Mahallesi Camii (1967; yaptıran H. Ahmet Ünal; mimarı H. Ahmet Mahir; kubbeli), Beşiktaş İhlamur Camii (1967-1968; yaptıran Beşiktaş Camileri Koruma Derneği; çatı örtülü), Silivri Yeni Camii (1967-1971; yaptıran köy halkı; kubbeli), Beykoz-Paşabahçe III. Sultan Mustafa Camii (1967-1972; yaptıran Cami Derneği; mimarı Ömer Kirazoğlu; kubbeli), Fatih Dokurhan Camii (1968-1969; yaptıran Şevket Dokur; mimarı Şevki Karaca), Beyoğlu Okmeydanı Fatih Sultan Konak Camii (1968-1973'de henüz tamamlanmamış; yaptıran Fatih Sultan Konak Camii Yaptırma Derneği; mimarı Ömer Kurtoğlu; kubbeli), Zeytinburnu Bağ Camii (1968-1973'de henüz tamamlanmamış; yaptıran mahalle sakinleri; kubbeli), Fatih Kazganî Sadi Mescidi (1969; yaptıran Haydar Mercan; çatı örtülü), Üsküdar Çakmak Mahallesi Camii (1969-1973'de henüz tamamlanmamış; yaptıran halk; mimarı Macit Gülşen; kubbeli), Fatih Emir Buhârî Camii (1970; yaptıran Cami-i Hayrat Derneği; mimarı Mehmet Kavlak; çatı örtülü), Beşiktaş Belediye Sitesi Camii (1970-1971; yaptıran Hüsamettin Tosun; kalfası Şükrü Erkarataş), Selâmi Çeşme Camii (1970-1973'de henüz tamamlanmamış; yaptıran Türkiye Anıtlar Derneği; kubbeli), Etiler Camii (1970-1973'de henüz tamamlanmamış; yaptıran Etiler Camii Yaptırma ve Yaşatma Derneği; mimarı Hüseyin Togay; kubbeli), Beykoz Orta Çeşme Camii

(1970-1973'de henüz tamamlanmamış; yaptıran İstanbul Hayırışleri Cemiyeti; mimarı Ömer Kirazoğlu, kubbeli), Zeytinburnu Sümer Camii (1972; yaptıran Cami Derneği; çatı örtülü)⁶.

Şüphesiz yukarıda özetlenen tablo eksiksiz bir listeyi içermemektedir, fakat, ana hatlarıyla, sembolik öneme haiz bir özet niteliğinde değerlendirilebilir. Ayrıca, *Albüm*'de yer alan bazı bilgiler yorumlamaya elverişli dikkat çekici malzemeler sunmaktadır. Toplam 38 camiden biri hariç tamamı 1948-1980 arasında inşa edilmiştir. Camilerin tamamına yakını çeşitli dernekler aracılığıyla halk tarafından yaptırılmıştır. İstanbul'un görünürlüğü fazla olan semtlerinde büyük ve görünür kubbeli camilerin ortaya çıkışı 1960'lı yıllarla başlamaktadır.

Yapılar bazında kısa değiniler yapmak gerekirse; her şeyden önce, 1948 yılından öncesine ait tek bir cami bulunmaktadır ve o da 1933 yılında Heybeliada'da inşa edilmiştir. *Heybeliada Camii*'nin⁷ diğer adının Kazasker Abdülaziz Efendi Camii olduğu not edilmiştir. *Albüm*'deki bilgiye göre, ada sakinlerinden Abdülaziz Efendi'nin yaptırdığı caminin mimarı tespit edilememiştir. Camideki cephe düzeninden anlaşıldığına göre, "milli mimarlık" üslubuna göndermeler mevcuttur ve bu yönüyle ilgiyi hak etmektedir. O dönemde adalarda Osmanlı'nın son dönem bakiyesi üst sınıflarının meskûn olduğu düşünüldüğünde, talep edenlerin ve yaptıranların kimlikleriyle mimari biçimlenme ve 1933 yılında cami inşası durumu arasındaki ilişkiler üzerine düşünülebilir. Cami, bu özellikleriyle daha fazla ilgiyi hak etmektedir.



Fotoğraf 3. Heybeliada Camii.

⁶ Albüm 50 Yılda Dini Yapılar, Diyanet İşleri Başkanlığı yay. , Ankara 1973.

⁷ Fotoğraf 3. Heybeliada Camii. <http://adalar.muftulugu.gov.tr/camiiler/>

Bu noktada *Albüm*'de yer almayan fakat Cumhuriyet döneminde mimari niteliği dolayısıyla ve sembolik anlamda önemli olan *Şişli Camii*⁸ (1948-1953)'ne değinilmelidir. Şişli Camii'nin mimarı, İstanbul vakıflar baş mimarı Vasfi Egeli'dir. 1953'de tamamlanan cami, Cumhuriyet Türkiye'sinde çok partili sisteme geçiş arefesinde yapılan ilk cami olması ile bir geçiş dönemi camisi olarak sayılabilir. Çok partili hayata dair ilk işaretler ve önceki iktidara yapılan büyük eleştiriler, bazı yumuşamaları beraberinde getirmiş, 1950'lerde geleneksel çizgilere sahip böyle bir cami yaptırılabilmiştir. Cami yığma sistemle kesme taştan yapılmıştır. Beyazıt Atık Ali Paşa Camii planı ile benzerlik göstermektedir.

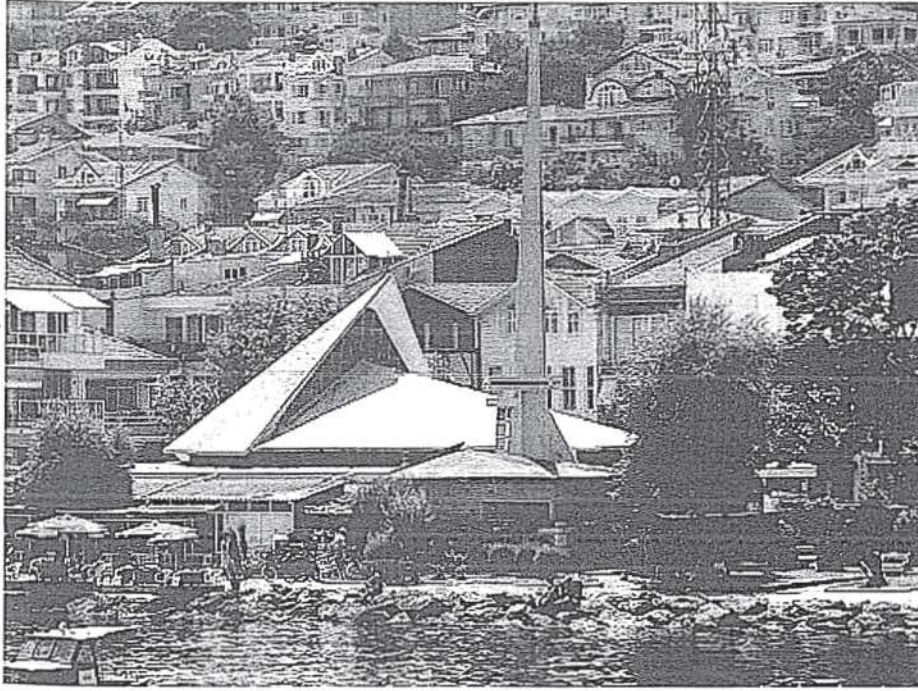


Fotoğraf 5. Şişli Camii.

1960'lı ve 70'li yıllar cami çeşitliliği ve büyüklüğü bakımından bir zenginliğe işaret etmektedir. Giderek kalabalıklaşan görece yeni yerleşim birimlerinde mahalle sakinleri tarafından yaptırılan mahalle camilerinin yanında Osmanlı'dan kalma cami sayısının az olduğu semtlerde görkemli ve nitelikli camiler inşa edilmektedir. 1950 sonrasında mimarlık camiasının gündeminde cami meselesinin çok geri sıralarda olması sebebiyle, dindar kesim "mimarsız" yapılan, Osmanlı sahiplenmeli/taklidi camilerle varlığını bir şekilde görünür kılmakta ve ihtiyacını karşılamaktadır. Ancak biçimsel olarak eskiye ait öğelere belli

⁸ Fotoğraf 5. Şişli Camii. <http://eski.istanbulium.net/post/106435200766/%C5%9Fi%C5%9Fli-camii-1950>.

bir mesafeyle yaklaşılacak yeni denemeler ya da “modern”⁹ camiler de yok değildir. Bu bağlamda, İstanbul’un bir diğer adası Kınalıada’da inşa edilen cami dikkate değerdir. 1950’lere kadar adada cami bulunmaması üzerine Kınalıada Cami Derneği tarafından yaptırılan, Turhan Uyaroğlu ve Başar Acarlı tarafından tasarlanan *İstanbul Kınalıada Camii* (1964-1968)¹⁰ bunların ilk önemli örneklerindedir. Altıgen ibadet mekânı çevresine diğer birimler yerleştirilmesi ile oluşturulan cami, İstanbul’un “modern camileri” arasında erken örneklerindedir. Belirtmek gerekirse, Ankara’da yapılan Etimesgut Camii (1965)’de aynı dönemin başkentteki örneğidir.



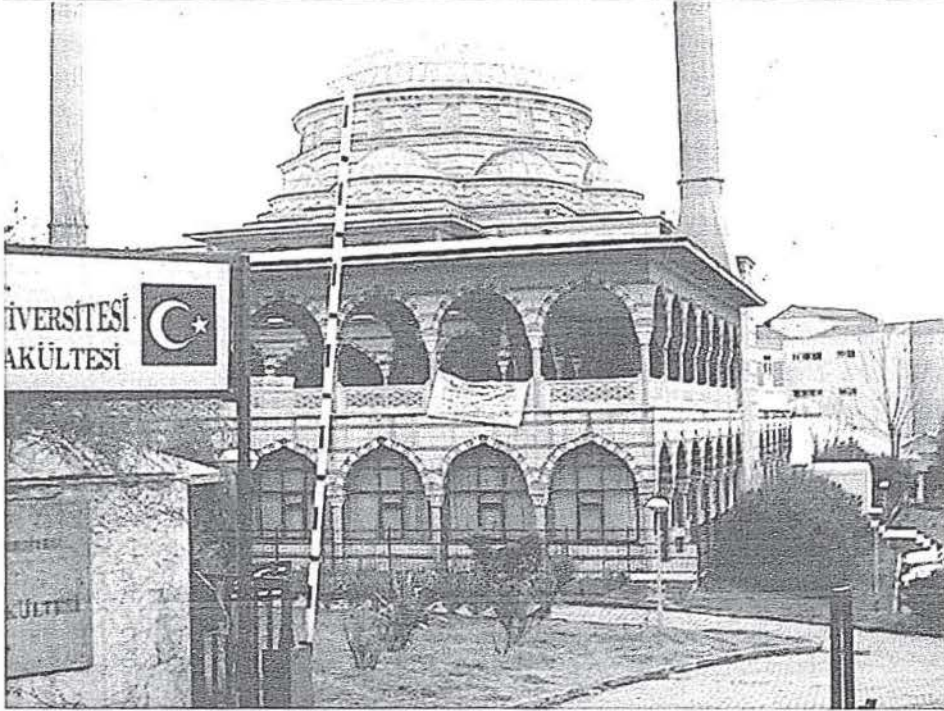
Fotoğraf 4. Kınalıada Cami.

Album'de mimarı bilinebilen ve de zikredilen ilk yapı *Üsküdar Selâmi Ali Camii* (1964-1966)'dir. Mimarı Ömer Kirazoğlu'dur. Aynı mimar *Beykoz-Paşabahçe III. Sultan Mustafa Camii* (1967-1972) ve *Beykoz Orta Çeşme Camii*

⁹ Genel olarak metinde kullanılan modern cami kavramı ile, modernliğin eskiyi terk edebilen ve yeniden değerlendirmeye açık olan anlayışından ziyade, sadece klasiğe, bilhassa Osmanlı klasiğine mesafeli durduğu takdirde modern olarak nitelendirilmiş camiler kastedilmektedir. Bu bağlamda modernin ne olduğu ve nasıl kullanıldığı veya anlaşıldığı da ayrıca tartışmaya değer bir meseledir.

¹⁰ Fotoğraf 4. Kınalıada Cami. <http://www.on5yirmi5.com/haber/ramazan/ramazan-gunlugu/132935/kinaliada-camii.html>.

(1970-1973)'ni de tasarlamıştır. Örtüsü sistemiyle (ana kubbe, yarım kubbeleri, köşe kubbeleri) Mimar Sinan'ın Şehzade Camii ve Üsküdar Mihrimah Sultan camilerinin bir birleşimi olarak nitelendirilebilecek olan **III. Sultan Mustafa Camii**, yine geleneğe referansla almasıık duvar görünümlü ve oldukça büyük ölçülere sahiptir. **Üsküdar Selâmi Ali Camii** yine almasıık duvar görünümlü tek kubbeli bir camidir. **Beykoz Orta Çeşme Camii** ise, tek kubbeli olup, camiye bitişik revakları ve sütun başlığı yorumlarıyla Osmanlı camilerine referansları barındırır. Mimar 1980 yılında benzer bir üslupla bugün yıkılan ve yerine mimar Hilmi Şenalp tasarımıyla yeni bir cami inşa edilmekte olan **Marmara İlahiyat Camii**'ni¹¹ de tasarlayacaktır. Ömer Kirazoğlu camileri ve Kınalıada Camii'nden başka *Albüm*'de zikredilen mimarları Osmanlı dönemi camilerine referanslarla tamamına yakını kubbeli olarak tasarladıkları camilerinin yapım yıllarına göre kronolojik olarak şöyle sıralayabiliriz: Hasan Doruk, H. Ahmet Mahir, Şevki Karaca, Ömer Kurtoğlu, Macit Gülşen, Mehmet Kavlak ve Hüseyin Togay. Cami yapan mimarlar şüphesiz bunlarla sınırlı değildir.



Fotoğraf 6. Marmara İlahiyat Eski Cami

¹¹ Fotoğraf 6. Marmara İlahiyat Eski Cami <http://www.geocities.ws/islamveinsan/fo6.jpg>.

1963’de yapımına başlanan *Söğütluçeşme Camii* Türkiye Anıtlar Derneği tarafından yaptırılmış yine klasik üslupta bir camidir. Son derece düzgün bir işçilikle tek kubbeli ve klasik Osmanlı çizgileri baskın olarak inşa edilen *Bakırköy Cengiz Topel Camii* (1964-1973) de zikredilmelidir. Camiye verilen önemden olsa gerek, tezyinatı Reha Tolun, Atıf Saynaç ve Hamit Aytaç gibi devrin önemli sanatkârları tarafından yapılmıştır. 1982’de TCDD’nin girişimleriyle yapımına başlanan *Haydarpaşa Camii* de klasik dönemin biçimsel repertuarına referans veren, ilave olarak “barok izler” taşıyan bir camidir. Klasik tarzına rağmen cami, kubbe minare oranlarında yapılan değişiklikleriyle büyük eleştirilere maruz kalmıştır. 1987’de başlanıp 2001’de tamamlanan, Saim Güner’in tasarladığı *Maltepe Cumhuriyet Camii* yine klasiğin betonarme bir yorumu olarak, dikkat çekici bir şekilde “klasiğin” talep edildiğini göstermesi bakımından oldukça önemlidir. Aydın Yüksel’in tasarladığı *Sirkeci Merzifonlu Kara Mustafa Paşa Camii* (1986) ve yakın dönemli *Zeytinburnu Seyyid Nizam Camii* klasik dönem referanslarıyla ön planda olan nitelikli camilerdir.

Yukarıda *Diyanet Albümü*’nden mülhem ve ona eklemelerle aktarılan 1950-1980 arası cami yaptırma güzergahı 2010’lara kadar geçerliliğini yitirmeyecek, diğer taraftan 1980 sonrasında buna başka güzergahlar eklenecektir. Ülkede yaşanan siyasi, sosyal, ekonomik değişimlerle birlikte halk tabakasında bu hayırsever orta sınıf arasından “modern-dindarlar” sınıfı oluşmaya başlayacaktır. 1980-2000 yılları arasındaki dönem İslamî kimliğin kamusal alana çıkması ve siyasi arenada daha baskın biçimde boy göstermeye başlaması, Cumhuriyet dönemi İstanbul cami mimarlığında kritik bir eşiktir. Diğer taraftan, Osmanlı zamanında devlet eliyle yaptırılan camiler, cumhuriyetle birlikte uzun süre merkezî idarenin kontrolünde dahi yer almamıştır. 1982 anayasasıyla başbakanlığa bağlı diyanet kurumuna camilerin kontrollerini yapma yetkisi verilmiştir. 1980 sonrasında değişen ülke koşulları, ekonomik iyileşme, diyanet işleri başkanlığının yeniden tanımlanan içeriği, çok seslilik tartışmaları paralelinde toplum yapısındaki yakınlaşma ve eşitlenmeler, camilerde yeni tarzların talep edilmesine veya daha fazla kabul görmesine sebep olmuştur. 2000’lerde camiler kamuoyunun gündemine daha fazla girmiş, mimarlık camiası da bu tartışmaları yakından takip eder olmuştur. Artık siyasal ve toplumsal olarak popüler bir “konu” olan İslam ve camiler, yönetimlerin, halkın ve de mimarlık ortamının temel meselelerinden biri haline gelmiştir. Çok partili hayatın (1950-2000 kastediliyor) cami yapımı “seferberliği”nde, camiler her ne kadar merkezî yönetimler tarafından müsaade edilmiş ve desteklenmiş ise de, inşaat kontrollerinin dahi tam olarak yapılmaması, çoğunluk cami mimarisi niteliklerinin siyaset-oy-halk ilişkilerinde şekillendiği söylenebilir. Siyasi ortamda cami yapma işinin mesele edildiğini söylemek zordur. Halk cami mimarisi niteliğinin ana aktörü ve belirleyicisi olmaya devam etmiştir. 1990’larda Refah Partisi ile yükselişe geçen

dindarların siyasal alandaki görünürlükleri 2002 yılında iktidara gelen Adalet ve Kalkınma Partisi ile devam etmiş fakat bir o kadar da mimari çeşitliliği besler bir nitelik almıştır. Siyasal duruş ve oy oranlarıyla itibari ile bir kitle partisi hüviyetindeki parti, aynı zamanda, genel anlamda “İslami” vurguları olan, “yerliliği” öne çıkartan, kalkınma ve sanayileşme üzerinde duran bir partidir. “Anadolu” esnafı, tüccar ve sanayicilerinden destek alan parti, programında “Muha-fazakâr Demokrasi”yi benimsemektedir. Bütün cami yapma etkinliğini iktidara hasretmek doğru olmaz fakat iktidarla şekillenen ve çeşitlenen siyasal atmosferi de bu itibarla hatırdan tutmak gerekir.

2000’ler ve sonrasında “klasik tarzda” cami yapımları daha seyrekleşmele birlikte, çeşitlenen aktörlerin etkisiyle “yeni-modern” cami arayışları dikkati çeker. Yukarıda ana hatlarıyla anlatılmaya çalışılan atmosferde, ekonomik geliri yüksek, tanınmış ailelerin veya şirketlerin cami yapım etkinliklerinden bahsedilebilir. 2000’lerde yeni camilerin görünürlüğüne artmasında bu aktörlerin rolü önemlidir. Ayrıca ortamın çeşitliliğine vurgu yapmak gerekir. 2000’lere doğru İstanbul’da dindar kesimin yeni camileri de dikkat çekmeye başlar. KİPTAŞ ve TOKİ gibi kuruluşlar ise yaptırdığı camilerle bir başka türlü görünürlük kazanır. Bunlar arasında, daha çok demografik yapısıyla dikkat çeken Kadıköy Kozyatağı’nda bulunan Modern Mehmet Çavuş Camii (1997), İstanbul Büyükşehir Belediyesi ve Uluslararası Anadolu ve Trakya Otobüsçüler Derneği’nin İstanbul Bayrampaşa Otogarına bir vizyon camii olarak yaptırdığı Otogar Cumhuriyet Camii (1994-2002), Kartal Anadolu İmam Hatip Lisesi’nin okul aile birliği desteği ile yapılan Kartal Anadolu İmam Hatip Lisesi Tatbikat Camii (1992-2008), Dumankaya ailesinin Pendik sahil bandında inşa ettirdiği Dumankaya Camii (2009), Karacaahmet mezarlığında Semiha Şakir Vakfı kurucuları Semiha ve İbrahim Şakir anısına, çocuklarının yaptırdığı Şakirin Camii (2009), KİPTAŞ’ın toplu konut yerleşiminde inşa ettiği bir prestij yapısı olan Yeşilvadi Camii (2010), gelir seviyesi yüksek yeni yerleşim yeri olan Ataşehir’de TOKİ’nin projelendirmesini yaptığı Ataşehir Merkez Camii (2011) ve yakın zamanda tamamlanmış yine Mahmut Sami Kirazoğlu’nun projelendirdiği Kayışdağı Medine Camii (2013), Sancaklar Vakfı tarafından tasarımı mimar Emre Arolat’a yaptırılan Sancaklar Camii (2012-2013) dikkat çekici örneklerdendir.

Bu bağlamda *Kozyatağı Modern Mehmet Çavuş Camii* (1997)¹², 2000’ler arifesinde yapılan ilk camilerdendir. Mimarı Mete Fıncıoğlu’dur. Caminin adının modern cami olarak geçmesi, camiyi yaptıran derneğin ve kullanıcı aktörlerin rolünü göstermektedir. Caminin, yakın tarihsel bir kıyasla, 1980’lerde yapılan bazı camilerle (Ankara Batıkent Camii-1983, Ankara Ostim Camii-

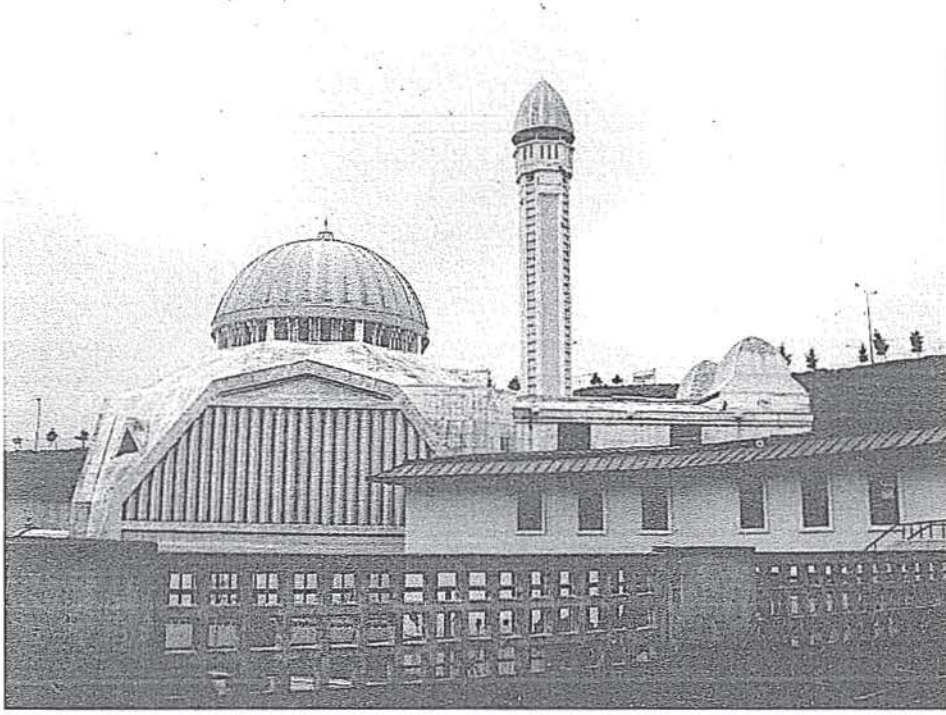
¹² Fotoğraf 7. Kozyatağı Modern Mehmet Çavuş Cami <http://www.geocities.ws/islamveinsan/fo6.jpg>.

1985, Eskişehir Organize Sanayi Bölgesi Camii gibi) benzerliği göze çarpar. Kabuk görünümlü, prizma şeklinde yükselen, mihrab, minber, minare, kubbe gibi geleneksel bir çok unsurdan özellikle kaçınılmak istenen 1980 camilerinin tersine Kozyatağı Modern Camii; dış görünümüyle farklı olmaya çabalayan, fakat tepesine kubbe kondurulan, iç mekânında tamamen geleneksel izler taşıyan bir camidir. İstanbul Büyükşehir Belediyesi ve Uluslararası Anadolu ve Trakya Otobüsçüler Derneği tarafından yaptırılan *Otogar Cumhuriyet Camii* (1994-2002)¹³ Kozyatağı Modern Cami gibi 2000'ler arifesinde tasarım aşamasındadır ve 2002'de tamamlanmıştır. Mimarı Mehmet Çubuk'tur. Camide farklı-modern temalarla eskiye göndermeler söz konusudur. Tek malzeme ile tamamen beyaz görünüm, yalınlık ve saflık imajı, özellikle, XX. yüzyılın modern mimari tavrın "beyazlığı" ile ilişkide olduğu yorumu yapılabilir. Modern ama kubbeli görünüm 2000'lerin tercihi iken, bahçe şeklindeki avlu yine oldukça tanıdık bir tema olacaktır. Farklı olmak için gelenekselden tamamen kopmak değil, seçmeci/eklektik tasarım anlayışı Cumhuriyet Camii'nin öncü örneklerinden biri olduğu tavidir artık.



Fotoğraf 7. Kozyatağı Modern Mehmet Çavuş Camii

¹³ Fotoğraf 8. Otogar Cumhuriyet Camii (Melek Kutlu Arşivi).



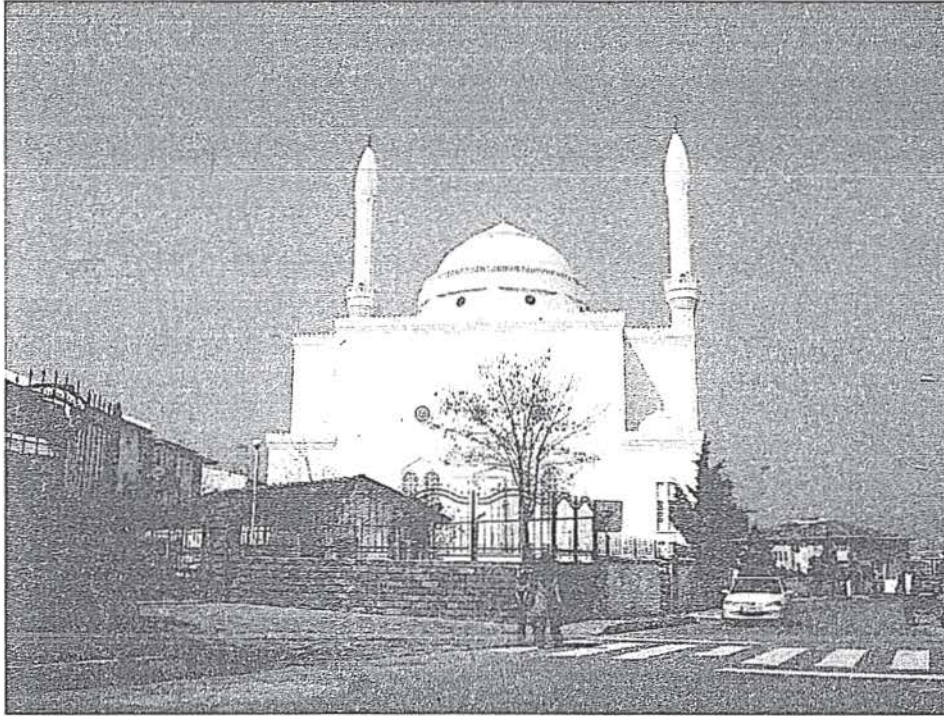
Fotoğraf 8. Otogar Cumhuriyet Camii

Kartal Anadolu İmam Hatip Lisesi Tatbikat Camii (1992-2008)¹⁴ İstanbul Kartal Anadolu İmam Hatip Lisesi Okul Aile Birliği tarafından Medine’de yaşayan, cami mimarisinde tanınmış mimar Mahmud Sami Kirazoğlu’na yaptırılmıştır. Uzun zaman önce projelendirilen ve yapımına başlanan, ancak 2008 senesinde bitirilebilen cami, Arap ülkelerinde benzerlerine çokça rastlanılan, fakat Türkiye için yeni bir tarzın örneğidir. Geleneksel unsurların modern yorumlarından oluşan bu tarzda, “Osmanlı klasiği” ile değil, deyim yerindeyse, “Mekke-Medine klasiği” ile karşılaşmaktadır. Okul aile birliğinin biçim olarak klasik dönem Osmanlı Camii benzeri bir cami yerine ikame ettiği bu “yeni” modern talebi ya da kabullenışı; “yeni” okul ve veli profiline dönüşümünü anlama açısından manidardır. Cami bu hususiyetleriyle 2000’lerin çoğulluğunda İstanbul yeni camileri arasındaki yerini almıştır. ***Dumankaya Camii*** (2009)¹⁵ İstanbul’un tanınmış inşaat şirketlerinden Dumankaya Holding’in hissedarları tarafından yaptırılmasıyla dikkat çeker. Kartal A. İ. H. L. Camii’nin de mimarı olan Mahmud Sami Kirazoğlu tarafından tasarlanmıştır. Tamamen beyaz bir kütle, kubbeyi kasnağındaki üçgen pencerelerin tekrar eden dizilimiyle ana küt-

¹⁴ Fotoğraf 9. Kartal Anadolu İmam Hatip Lisesi Tatbikat Camii (Melek Kutlu Arşivi).

¹⁵ Fotoğraf 10. Dumankaya Camii (Melek Kutlu Arşivi).

leden koparma gibi modern yorumlar ilgi çekicidir. Kübbeli ve minareli olma hali ise devam etmektedir. 2000'ler tanınmış iş adamlarının, ailelerin veya şirketlerin hayır amaçlı ve prestij nesnesi olarak cami meselesine katılımını da simgeler. Bu yönelimin erken örneğini 1980'lerde Adana'da Selimiye Camii taklidi bir cami ile Sabancı Camii oluşturur. Mimar Mahmud Sami Kirazoğlu'nun İstanbul'da tasarladığı en yakın tarihli cami ise 2013 yılında ibadete açılan Medine Mescidi Yaptırma Derneği tarafından yaptırılan *Kayışdağı Medine Mescidi*'dir.¹⁶ Caminin genel karakterini üçgen geometriler vermekte ve kubbe yorumu diğer eserlerinden farklılaşmaktadır. Mimarın diğer camilerinde olduğu gibi beyaz renk tercih edilmiştir. 2000'ler çoğulluğunda cami mimarisinde artık mimar daha fazla söz sahibidir ve modern yorumun merkezindedir. Cami tasarımında yıkılan cami yerine inşa edilmekte olan *Marmara Üniversitesi İlahiyat Tatbiki Camii*'nin¹⁷ biçimsel tercihlerinin, cami projelerinde klasik referanslar daha fazla görülen mimar Hilmi Şenalp'in elinden çıkması bu duruma bir başka örnektir.



Fotoğraf 9. Kartal Anadolu İmam Hatip Lisesi Tatbikat Camii

¹⁶ Fotoğraf 11. Kayışdağı Medine Mescidi <http://www.istanbuldakicamiler.com/medine-mescidi-camii-atasehir-fotograf-galerisi>.

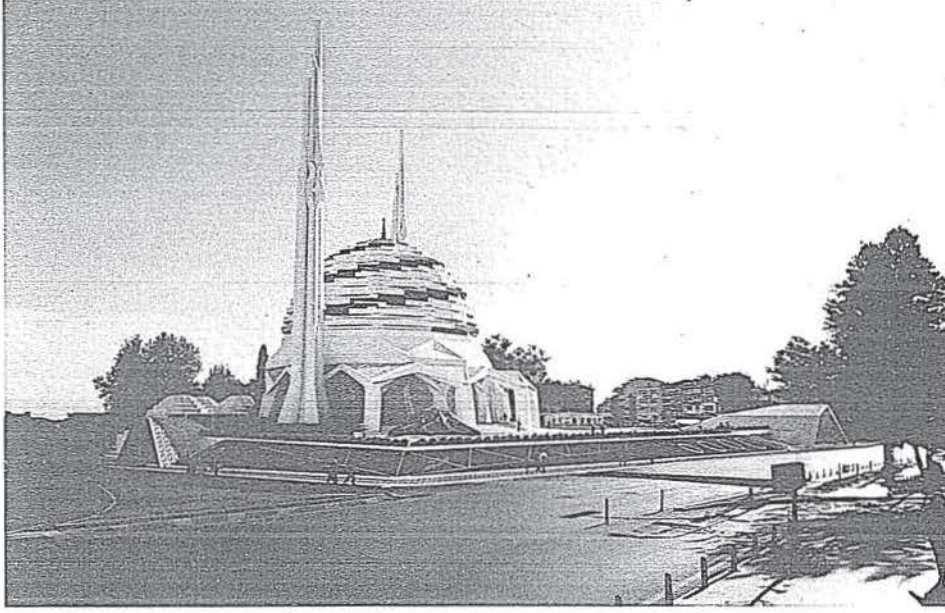
¹⁷ Fotoğraf 12. Marmara İlahiyat Tatbiki Cami <https://ilahiyat.marmara.edu.tr/fakulte/marmara-ilahiyat-camii/>.



Fotoğraf 10. Dumankaya Cami



Fotoğraf 11. Kayışdağı Medine Mescidi



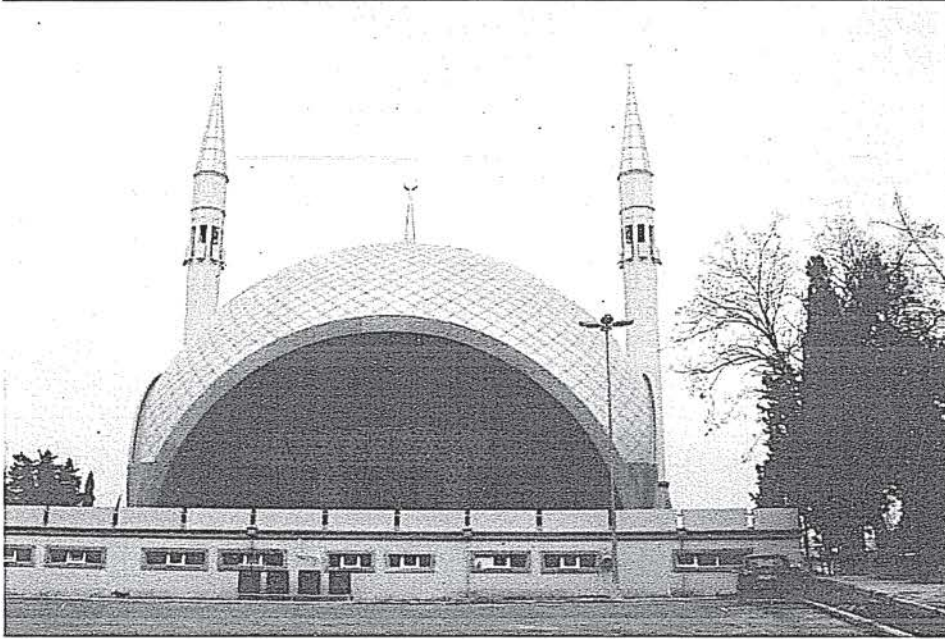
Fotoğraf 12. Marmara İlahiyat Tatbiki Cami

Şakirin Camii (2009)¹⁸, Karacaahmet Mezarlığı girişine yapılan, İstanbul'un tanınmış ailelerinden Şakirin kardeşler tarafından yaptırılmış bir camidir. Caminin mimarı Türkiye'nin tanınmış mimarlarından Hüsrev Tayla'dır. Cami asıl iç mimarı ve aynı zamanda Şakirin ailesinden olan Zeynep Fadılloğlu ile gündem oluşturmuştur. Caminin ana mekânının bütüncül dairevi kabuğu, özelde, 1957'de Ankara Kocatepe Camii yarışmasında Vedat Dalokay'ın tasarladığı ama uygulama imkânı bulamayan projeye benzerdir. Genel olarak, 1960'lardan günümüze gelinceye kadar defalarca kopyaları yapılan bu cami tasarımı, 1980'lerin tek kabuk örtülü camilerine de referans verir. Bu camilerden tek farkı ise, 1980'lerin betonarme düz plaklardan oluşan çatı örtüsü, dairevi olana ya da kubbe referansına dönüşmesidir denebilir. İç mimari elemanlarda her detay, "daha fazla yorum" gayretkeşliğiyle tasarlanmıştır. 2000'lerde artık modern camiler derneklerin yanı sıra, bizzat zengin baniler tarafından kaliteli malzeme ve titiz işçiliklerle yaptırılmaktadır. *Yeşilvadi Camii* (2010)¹⁹, İstanbul Büyükşehir Belediyesi KİPTAŞ tarafından yaptırılmıştır. Mimarı Adnan Kazmaoğlu'dur. Toplu konut üzerine oldukça fazla projesi olan KİPTAŞ'ın, bu konut bölgelerine daha önce de ihtiyaca binaen çok defa cami yaptırdığı, fakat diğer camilerin daha fazla klasik iz taşıdığı bilinmektedir. Yeşilvadi Camii'nde

¹⁸ Fotoğraf 13. Şakirin Cami (Melek Kutlu Arşivi).

¹⁹ Fotoğraf 14. Yeşilvadi Cami <http://www.nekaproje.com.tr/proje.php?pid=20>.

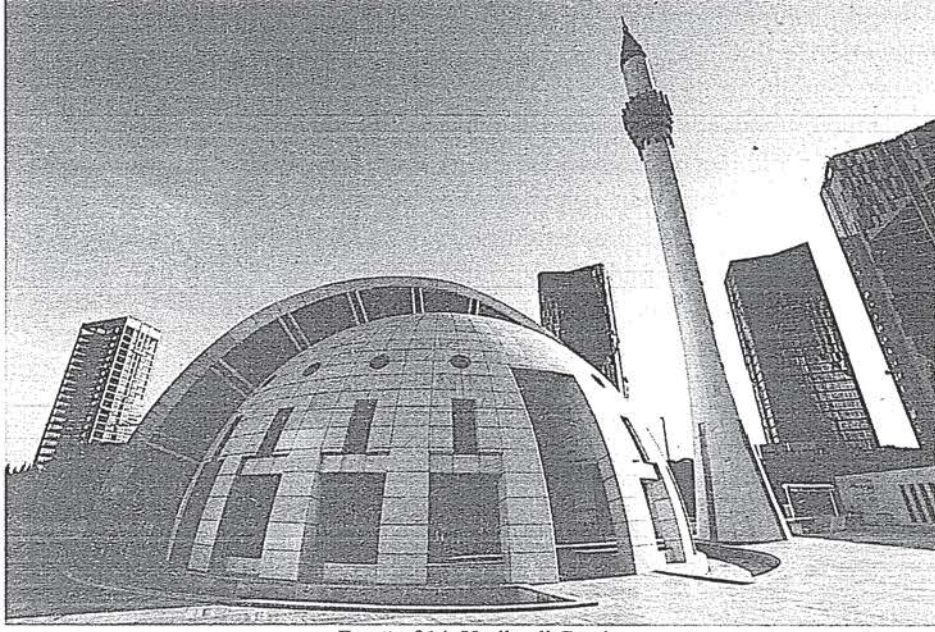
dairesel planimetri ve yüzeyler ile kubbe yere kadar iner. Süsleme ve bazı elemanlarda ise dini sembolizmin modern dışa vurumları söz konusudur (Örnek olarak caminin iç mekânında kubbede büyüklü-küçüklü tekrarlanan vav harfi verilebilir). Yeşilvadi konakları, İstanbul'un gelir düzeyi yüksek dindar kesiminin meskûn olduğu bir konut sitesidir. Yaşam standartları, modern tercihlere daha fazla kapı açmaktadır denebilir. *Ataşehir Merkez Camii (Mustafa Kanat Camii)*²⁰ (2011)'ni TOKİ projelendirmiş, cami yaptırma derneği aracılığı ile iş adamı Habip Kanat tarafından yaptırılmıştır. Mimarı Hüseyin Tümen'dir. Betonarme kabuk örtü sistemli ve şeffaf yüzeyli olarak tasarlanan caminin benzerleriyle 1980'lerden başlayarak Türkiye'nin çeşitli şehirlerinde karşılaşmak mümkündür. O yıllarda modern cami denince neredeyse standartlaşmış bir şemayı akla getirir. 80'lerin kabuklu camilerinden tek farkı tepeye kondurulmuş olan kubbedir. İç mekânında ise tamamen geleneksel öğeler ve kabuk örtü süslemeleri kullanılmıştır. Cami genelinde, deyim yerindeyse "ehlileştirilmiş bir modern tarz"²¹ icra edilmiştir.



Fotoğraf 13. Şakirin Camii

²⁰ Fotoğraf 15. Ataşehir Mustafa Kanat Camii <http://www.istanbuldakicamiler.com/mustafa-kanat-camii>.

²¹ Burada ehlileştirmekten kasıt, modern tasarım iddiası içinde klasik öğelere de yer verilerek yeni bir modern tarz oluşturmaktır. Yani modern, klasik öğelerle ehlileştirilmek istenmiştir.



Fotoğraf 14. Yeşilvadi Camii

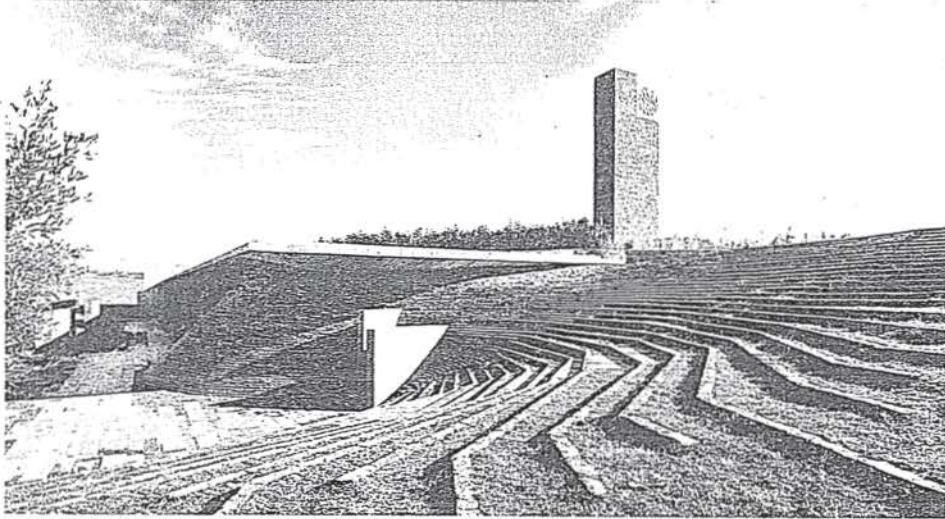


Fotoğraf 15. Ataşehir Mustafa Kanat Camii

Sancaklar Camii (2013)²², tanınmış işadamı Suat Sancak'ın başkanlığını yaptığı, Sancak ailesi üyelerinden oluşan Sancaklar Vakfı tarafından yaptırılmıştır. Büyükçekmece'de, ibadet mekânı ihtiyacına binaen yaptırılan caminin tasarımı mimar Emre Arolat'a aittir. Projede minare yerine servi ağacıyla temsil edilmek istenmiş, fakat gelen talepler ile ağacın minare kulesine çevrilmesi gibi

²² Fotoğraf 16. Sancaklar Camii <http://www.emrearolat.com/gallery/sancaklar-mosque/>.

bazı değişiklikler olmuştur. Mimarın açıklamalarına göre, deyim yerindeyse İslam mekânlarının *arketipi* (ilkörneği) ve İslami söylemde bir *leitmotif* (ana motif) anlamı yüklenen Hira Mağarası projenin temel referansıdır. İç mekânda topografik eğrilerin çatıya yansıtılması, yarıklardan süzülen ışık ve aydınlatma elemanları ile loş bir ortam oluşturulmaya çalışılmış ve Hira'ya göndermelerde bulunulmuştur. Süslemeden kaçınılmış, yapı olabildiğince yalın halde bırakılmıştır. Cami hem kütle hem de detaylarıyla, en azından bir kabuk ya da kubbeyle göğe yükselmeyerek mütevazi (ki bu tasarımcının arzusudur) olabilmişse de ünlü mimarıyla ve tanınmış banisiyle yeterince mütevazi kalamamıştır, henüz yapımı tamamlanmadan markalaşmıştır. Sancaklar Camii 2000'ler İstanbul'unun "yenilikçi" diğer camilerinden ayrılır. Modern cami denilince akla gelenin, yalınlaştırmak, sadeleştirmek, gizlenmek, belki de öze işaret etmek gibi bir arayışla dünyadan bir nevi kopmak isteme halleri modern bir kurgu ürünü olarak belirlemektedir. Mimar tasarımını yapmakta, bani tasarım aracılığıyla prestij sahibi olmaktadır. Sancaklar Camii'nin açılışının yaklaştığı ve dünya mimarlık ortamında ödüllere layık görüldüğü bir zamanda, Ataşehir'de açılışını bizzat Başbakan Recep Tayyip Erdoğan'ın gerçekleştirdiği *Mimar Sinan Camii* (2012) yakın dönem İstanbul cami mimarlığının farklı yüzlerini örneklemesi bakımından manidardır. Siyasal erkin desteğiyle İstanbul, Ankara Kocatepe Camii öyküsüne benzer biçimde, deyim yerindeyse 2000'lerin selatin camiine kavuşmaktadır. Mimar Hilmi Şenalp'in tasarımı olan cami Edirne Selimiye Camisi örtüsünün biçimsel olarak bir tekrarıdır ve dört minarelidir. Çamlıca Tepesi'nde yapımı devam eden altı minareli Çamlıca Camii de İstanbul'un cami mimarlığı gündeminin en önemli konusudur. İstanbul'un bir ucunda mimar Emre Arolat diyanet yetkilileri ile modern ve mütevazi bir cami üzerinde görüşürken; bir diğer ucunda "2000'lerin selatin camii" inşa edilmekte ve Ataşehir semalarında "Mimar Sinan yad edilmektedir".



Fotoğraf 16. Sancaklar Camii

Sonuç

Sonuç olarak, Erken Cumhuriyet, Turgut Cansever'in ifade ettiği gibi, cami mimarisini ihmal ederek marazileştirmiştir. Cami imarının neredeyse hiç olmadığı tek parti döneminden çok partili döneme geçişle beraber, yönetim biçiminin değişmesi ve yeni sosyal tabakaların ortaya çıkması ile sayıca farklı aktörler cami üzerinde söz söyleyebilmiş, akabinde hızlı bir cami yapım süreci başlamıştır. Halkın, hayırsever derneklerin bilinçli bir kubbe ısrarı dikkati çekerken, eş zamanlı olarak tasarım sürecinde yeni yaklaşımlar da ortaya çıkmaya başlamıştır. Dolayısıyla 1950-1980 arası, modern cami tasarımları açısından seyrek ama ilk örneklerini vermesi bakımından önemli bir dönemdir. 1980 sonrası toplumsal tabakadaki çeşitlilik yeni sosyal sınıflar yaratmıştır. Hemen her kesimin görünürlük isteği yeni modern camilerinin yapımını ve kabulünü hızlandırmış; yeni biçim denemeleri gerçekleşmiş; aynı süreçte toplumsal kabule eklenilen Osmanlı referanslı camiler de kamusal alanda görünür olmuştur. XXI. yüzyıla girildiğinde ise muhafazakâr-demokrat hükümetle beraber camii inşasının artışı ve popülerlik kazanışı, şahıs, şirket ve derneklerin görünür olma istekleri, farklı sosyal sınıfların yükselişi ve ortaya çıkmak istemeleri, eski sosyal kategorilerin dönüşümü, artan bütçeler, nitelikli işçilikler ve daha birçok etkenle şekillenen modern zamanların modern ve geleneksel biçim arayışları çoğul görünüm sergilemektedir. İktidarın, sermayenin, banilerin, halkın, mimarın yer aldığı çoğulluk ortamından İstanbul cami mimarisi de nasibini almaktadır.

Kaynaklar

- Bozdoğan, Sibel (2008), *Modernizm ve Ulusun İnşası*, İstanbul, Metis Yayınları.
- Cansever, Turgut (2007), *Kubbeyi Yere Koymamak*, İstanbul, Timaş Yayınları.
- Kara, İsmail (2009), *Cumhuriyet Türkiye'sinde Bir Mesele Olarak İslam*, İstanbul, Dergah Yayınları.
- Tanju, Bülent (2009), "Kemalettin'i Yeniden Konumlandırmak", *Mimar Kemalettin ve Çağı*, (ed. Ali Cengizkan), Ankara, TMMOB Mimarlar Odası ve Vakıflar Genel Müdürlüğü Yayınları.
- Yavuz, Yıldırım (2009), *İmparatorluktan Cumhuriyete Mimar Kemalettin 1870-1927*, Ankara, TMMOB Mimarlar Odası-Vakıflar Genel Müdürlüğü Yayınları.
- Albüm 50 Yılda Dini Yapılar, Diyanet İşleri Başkanlığı Yayınları, Ankara 1973.