

restorasyon



Restorasyon | Konservasyon | Arkeoloji | Sanat Tarihi | Yıl: 2016 Sayı: 13

YILLIĞI

ISSN: 2146-3166



BALKANLAR
ÖZEL SAYI



Makalede Kosova, Viçitrin' da yer alan Gazi Ali Bey Camisi'nin koruma-onarım projesi anlatılmaktadır.

Gazi Ali Bey Camisi, 14. yüzyılda inşa edilmiş, cami, medrese ve hamamdan oluşan aynı isimli vakfın bir parçasıdır. Tek mekânlı taş yığma olarak inşa edilmiş olan caminin önünde ahşap dikmelerle taşınan açık bir son cemaat mekânı bulunmaktadır. İç mekândaki ahşap kadınlar mahfili büyük ölçüde korunabilmiştir. Yapının hem harimin hem de önündeki son cemaatin üzerini örten köşeleri yuvarlatılmış ahşap kırma bir çatısı ve eskiden taş yığma olarak inşa edildiği tahmin edilen bir minaresi vardır.

Yazıda proje hazırlanırken Gazi Ali Bey Camisi'nin belgeleme çalışmaları, yapı ve çevresi hakkında yapılan tarihsel araştırmalar anlatılmış, yapının restitüsyonu ile ilgili kaynaklar ve hazırlanan çizimler verilmiştir.

Oldukça erken tarihlerden itibaren pek çok değişiklik geçirmeye başlayan yapıda, iç mekândaki mahfili, ahşap çatı saçakları ve tuğla duvarlar arasında kalmış olan son cemaat mekânının ahşap dikmeleri dışında özgün bir eleman kalmamıştır. 1999 iç savaşında ciddi olarak hasar gören yapının özgün litürjik elemanları ve bir dönem eki olduğu tahmin edilen minaresi de bu sırada kaybolmuştur. Mevcut halinde eklerle genişletilmiş, yanına beyaz tuğladan köşklü bir minare inşa edilmiştir. Yapının bir 14. yüzyıl camisi olduğu anlaşılamamaktadır. Medresesi bugün mevcut olmayan yapının parseli içinde, Viçitrin İslam Topluluğu'na ait bir bina ve buraya ait dükkânlar ile caminin müşterilati yer almaktadır.

Yapının koruma-onarım projesi dâhilinde özgün mekân kurgusu ve görüntüsünün öne çıkmasını sağlayacak kapsamlı bir restorasyona yönelik müdahaleler ve burada gözetilecek ilkeler detaylı olarak makale içerisinde verilmiştir. Aynı zamanda restorasyon projesi kapsamında yeniden inşası planlanan, içinde idari, eğitim, sosyal ve ticari mekânları barındıran Viçitrin İslam Topluluğu'na ait bir yapı ile yeni cami müşterilati ait projeler, çevre düzenlemesi ve bunların görselleri de yazının içinde sunulmuştur.

Anahtar sözcükler: Gazi Ali Bey Cami, belgeleme, mimari koruma, restorasyon, restitüsyon, Kosova, Viçitrin, ahşap saçak, ahşap dikme, mahfil, yeni ekler.

GAZİ ALİ BEY CAMİSİ

The Gazi Ali Beg Mosque

Aynur Gökteş | Restorasyon Uzmanı Y. Mimar
Eda Ezgi Bingül | Mimar

In this article the conservation Project of the Gazi Ali Beg Mosque which is located in Vushtri in Kosovo is presented.

Gazi Ali Beg Mosque is built in the 14th century as a part of the Gazi Ali Beg Foundation complex which consists of a mosque, a madrasah and a bath. It is built of stone masonry walls that surrounds a single praying hall and there is an open narthex in front of the building. The wooden columns of the narthex also carries a single, wooden roof with rounded corners that covers both the praying hall and the narthex. The mosque has a single minaret which was authentically built of cut stone.

In the paper, the documentation of The Gazi Ali Beg Mosque, the historical research of the building and its environment is given while the sources for its restitution are presented with drawings.

The building has lost many of its authentic features because of the alterations made in the early ages. Beside its wooden eaves, the wooden columns of its narthex that were left in the new brick walls and a mezanine built for women, there are not any authentic elements left. It also suffered a serious damage in the 1999 civil war during which the authentic liturgical elements with its minaret were all lost. The mosque is later extended with various additions and a new brick minaret is added in place of the damaged one. And with all these additions it has lost all the characteristics of a 14th century mosque. Today, on the authentic complex site there is a building which belongs to the Islamic Community of Vushtri that contains its administrative offices as well as various stores and a small auxiliary building for the mosque.

The conservation project of the mosque contains extensive interventions to restore the mosque to its authentic space organization and its authentic appearance and provides detailed principles for the restoration. Also through this restoration project a new building for the Islamic Community of Vushtri is planned which contains administrative offices with educational, social and commercial spaces. These projects with a landscape design are also presented in this paper with its visual materials.

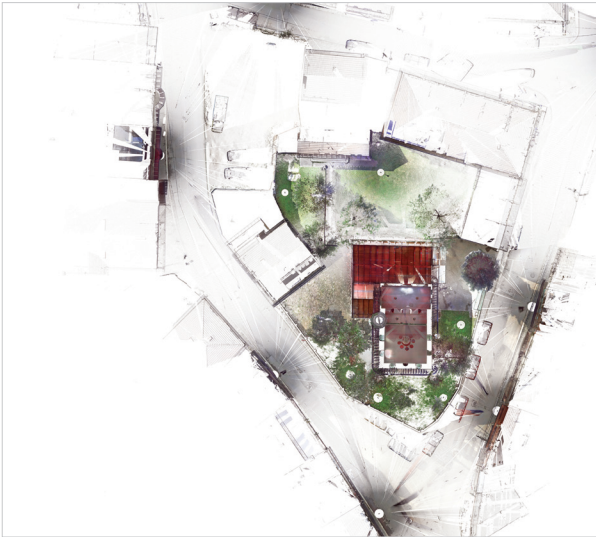
Key words: Gazi Ali Beg Mosque, documentation, architectural conservation, restoration, restitution, Kosovo, Vushtri, wooden eaves, wooden columns, mahfel, new additions.

1-GİRİŞ

Gazi Ali Bey Camisi, Kosova'nın Mitroviça'ya bağlı Vıçitırın yerleşiminde bulunmaktadır. Şehrin Çarşı Bölgesi'ndeki cami, 1996 yılında tescillenmiş olup, mülkiyeti Kosova İslam Topluluğu'ndadır (Kosova İslam Topluluğu Arşivi'nden).

T.C. Başbakanlık Vakıflar Genel Müdürlüğü ile Kosova İslam Topluluğu arasında imzalanan bir protokolün ardından Gazi Ali Bey Camisi'nin proje çalışmalarına başlanmıştır. Çalışmalara, 2015 yılının haziran ayında, AY-MİR Mimarlık tarafından başlanmış, hazırlanan proje 2016 yılının Ağustos ayında Kosova'da Mitroviça Bölge Koruma Kurulu tarafından onaylanmıştır.

2015 yılında Gazi Ali Bey Camisi için hazırlanan koruma-onarım projesinin amacı; zaman içinde değişen ihtiyaçlar, iç savaş sırasında gördüğü zarar ve yapılan özensiz onarımlar sonrasında mekân organizasyonunu, görsel özelliklerini ve mimari elemanlarını büyük ölçüde kaybeden yapının, mümkün olduğunca özgün karakterine döndürülebilmesi ve bulunduğu çevreye katkıda bulunarak hayatına devam edebilmesi için gerekli adımların tespiti ile değişen



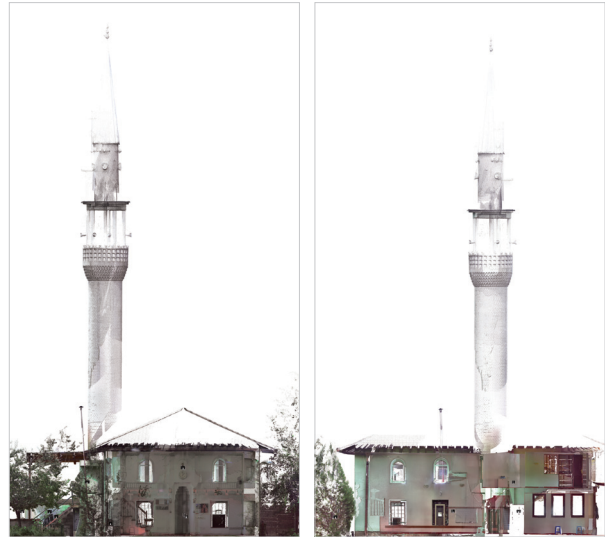
Şekil 1. Ölçüm datalarından sağlanan ortofotoda Gazi Ali Bey Camisi'nin vaziyet planı
(AY-MİR Mimarlık Müh. Ltd. 2015).

zamana uyum sağlayabilmesi ve bölgeye hizmet veren İslam Topluluğu İdari Merkezi için ihtiyaç duyulan ek mekânların yapı parseli içinde, yapıya ve içinde bulunduğu çevreye uyumlu bir şekilde tasarlanmasıdır.

Gazi Ali Bey Camisi'nin koruma ve onarım projesi dahilinde yapının belgelenmesi ve tarihsel araştırmalar neticesinde caminin bilinen en eski döneminin, yani 19. yüzyılın restitüsyon projesi olgunlaştırılmıştır. Sonraki aşamada ise yapılacak müdahalelerin tespiti, restorasyon projesi ve cami çevresinde inşa edilecek yeni yapılara ilişkin projeler hazırlanmıştır.

İşin başlamasıyla birlikte cami ve çevresinde ölçümler yapılmış, lazer tarayıcıyla yapının içinde ve dışında görülebilen tüm yüzeyler taranmıştır. Sonuçta, cami ve çevresinin modeli ortaya çıkarılmıştır. Ayrıca yapının iki boyutlu çizimleri (planlar, görünüşler, kesitler vb.) elde edilmiştir.

Hazırlanan rölövelerin üzerinden yapının malzemelerinin, sorunlarının ve değişmişlik durumunun incelendiği analizler hazırlanarak, belgeleme aşamasına devam edilmiştir.



Şekil 2. Ölçüm datalarından sağlanan ortofotoda Gazi Ali Bey Camisi'nin vaziyet BB kesiti ve güneydoğu görünüşü
(AY-MİR Mimarlık Müh. Ltd. 2015).

Yapının belgelenmesi çalışmaları ile tarihsel araştırmaları birlikte yapılmıştır. Yapıyla, bulunduğu bölgeyle, inşa edildiği dönemle ve benzer yapılarla ilgili tüm görsel, yazılı ve sözlü kaynaklara ulaşılmaya çalışılmıştır. Tüm bu kaynaklardan yola çıkılarak, Gazi Ali Bey Camisi'nin sanat tarihi raporu hazırlanmıştır.

Rölöve ve restitüsyon çalışmalarından sağlanan verilerle, caminin özgün ve değişen kısımlarının tespiti yapılmıştır. Yapı üzerinde okunabilen özgün malzemelerle caminin strüktüründeki sorunlar belirlenmiştir. Hazırlanan analiz paftalarında varılan sonuçlar gösterilmiş; bu doğrultuda caminin korumacılık çerçevesinde en az müdahaleyle yaşatılması ve çevresiyle beraber değerlendirilebilmesinin şartları hazırlanmıştır. Yapının parseli içinde inşa edilecek, yeni yapılar (cami ek yapıları, camiye gelir getirecek ticari yapılar ile eğitim ve idare yapıları) da restorasyon projesinde gösterilmiştir.

2- CAMİNİN TARİHÇESİ

Viçitırın Kosova'nın kuzeyinde, Çiçavitsa Dağı'nın eteklerinde ve Sitnitsa Nehrinin kıyısında eski bir yerleşimdir. Piriştine'yi, Mitroviça'ya bağlayan karayolu üzerinde bulunan kentin geçmişi Roma Dönemi'nden çok öncesine uzanmaktadır. 16. yüzyıldan itibaren gelişen ve bugünkü adını alan kasabaya dönüşmüştür. Ortaçağda kale, köprü ve kültür anıtları ile anılan yerleşim, farklı adlarla da tarihi kaynaklarda geçmektedir. Velçerin-Velelerin, Vİfsdorne, Vuçye Trnye bu adlar arasındadır (Virmiça 1999 aktaran Alas 2015).

Gazi Ali Bey Camisi, bugün Çarşı Bölgesi olarak anılmakta olan eski Alaybeyzade Mahallesi içinde yer almaktadır (Alas 2015).

Cami, Osmanlı Dönemi'nde Viçitırın'da inşa edilmiş üç camiden birisidir. Tarihi kesin olmamakla birlikte, 15. yüzyılda inşa edildiği sanılmaktadır (Isufi- Ramadani 2015). 1441'deki II. Kosova Savaşı'ndan sonra Osmanlı Padişahı II. Mehmet'in komutanlarından Viçitırın, Sancak Beyi Gazi Ali Bey'in kurduğu vakfın bir parçasıdır. Viçitırın'ın en önemli vakıflarından birisi olduğu belirtilen Gazi Ali Bey Vakfı, cami, medrese, mektep, hamam ve çok sayıda dükkândan oluşmaktaydı (Virmiça 1999 aktaran Alas 2015).

Gazi Ali Bey Camisi ve Vakfı'yla ilgili en eski kayıtlar, Hurufat defterleri, 1878-1879 Salnameleri, Evkaf Kaydı Kademesi 758. Defteri'nde ve imam kayıtlarını içeren defterlerde bulunmaktadır. Evliya Çelebi'yi referans gösteren bazı kaynaklarda da caminin adına rastlanmaktadır. Sözlü kaynaklara göre eskiden cami girişinin sağ tarafında kitabe olması muhtemel bir levha mevcuttur. Bugün ise yapı üzerinde herhangi bir kitabe bulunmamaktadır. Fakat caminin haziresinde, eski fotoğraflarda belgelenmiş olan 1551 tarihli bir mezar taşı, yapının 15. yüzyılda inşa edildiğini doğrulamaktadır (Ayverdi 1981 aktaran Alas 2015).

Yapının özgün haline ilişkin elde edilebilen bilgilere göre; ilk yapıldığında strüktürünün moloz taştan yığma ola-

rak inşa edildiği ve aralarda yapının tüm cepheleri boyunca devam eden ahşap hatıllar kullanıldığı anlaşılmaktadır (Isufi- Ramadani 2015 aktaran Alas 2015).

Yapının giriş kotundaki pencereler ahşap, üst kattakiler ise taş sövelerle çevrelenmişti. Yapının girişinde iki kat yüksekliğinde ve ahşap dikmelerle taşınan bir son cemaat mekânı yer almaktaydı. Yapının üstü ahşap kırma çatı olarak kapatılmış ve alaturka kiremitlerle kaplanmıştır. Köşeleri yuvarlatılmış saçakların uzunluğu 1.5 metreye ulaşırken, altlarında ahşap mertekler ve ahşap başlıklar mevcuttu. Caminin minaresi kesme taştan inşa edilmişti. Kurşun kaplı külahın üzerinde ise krom-nikelden bir alem vardı (Ayverdi 1981, Virmiça 1999 aktaran Alas 2015).



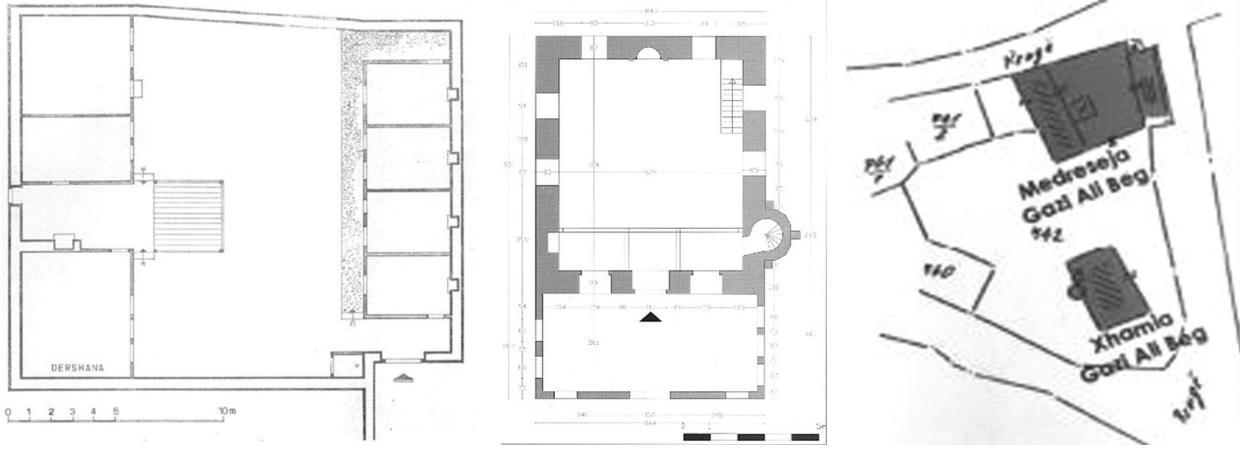
Fotoğraf 1. Gazi Ali Bey Hamamı'nın eski fotoğrafı (Isufi- Ramadani 2015, s. 8, fig. 5).



Fotoğraf 2 ve 3. Gazi Ali Bey Cami Haziresi'ndeki 1551 tarihli mezar taşı (Ayverdi 1981, s.325, res. 1484 / Isufi- Ramadani 2015, s. 6, fig. 1, 2).



Fotoğraf 4. Eski bir fotoğrafta Gazi Ali Bey Camisi'nin güneybatı görünüşü (Ayverdi 1981, s.325, res. 1483 / Isufi- Ramadani 2015, s.11, fig. 8).



Şekil 3. Gazi Ali Bey Cami ve Medresesi (Isufi-Ramadani 2015, s.7, fig.3).

Şekil 4. Kosova Kurum Dokümantasyonu çalışmalarından alınan, 1973 tarihli, Medzida Becirovic tarafından hazırlanmış Gazi Ali Bey Medresesi'ne ait kroki (Isufi-Ramadani 2015, s.8, fig.4).

Şekil 5. Gazi Ali Bey Camisi'nin planı (İbrahimgil-Konuk 2006, s. 913).

Caminin moloz taş duvarlarının kalınlığı 85cm, iç ölçüleri ise 7.85x6.70 metre olarak verilmiştir. İç mekânın üstünün konik bir kubbeyle örtüldüğü, kubbenin iç yüzeyinin ise balıksırtı ahşap çitlerle kaplı olduğu tahmin edilmektedir. Duvarların alt kısımlarının koyu renkle boyandığı, üstlerinde ise kalemşi süslemelerin olduğu belirtilmiştir. Caminin ahşap minberi ve vaaz kürsüsü eski fotoğraflarda görülmektedir. Mihrap ise eski kaynaklarda belirtildiği üzere 5 sıra mukarnastan oluşan bir nişe sahipti (Ayverdi 1981 ve Virmişa 1999 aktaran Alas 2015).

Yapının avlusu, moloz taş duvarlarla çevriliydi ve oldukça geniş bir haziresi vardı (Ayverdi 1981 ve Virmişa 1999 aktaran Alas 2015).

Yapının, Kosova Kurum Dokümantasyonu belgelerinde ve çeşitli kaynaklarda görülen krokilerinde ve planlarında medresesine ait çizimler de yer almaktadır.

Gazi Ali Bey Camisi'nin geçirdiği onarımlara ait kesin kayıtlar bulunmamaktadır. Yapının iç mekânındaki litürjik öğeleri bugün kaybolmuştur. İç mekândaki kubbe yerine de ahşap kaplama bir tavan yapılmıştır. 1960'larda görülen fotoğraflarda son cemaat kısmı ince duvarlarla örülmüş, daha sonraki yıllarda ise burası betonarme olarak yeniden inşa edilmiş ve tuğla duvarlarla kapatılmıştır.

Minare yıkılıp, tuğla olarak yeniden inşa edilmiş, 1993'te ve 1997'de iki defa onarım geçirmiştir. 1999'daki iç savaşta yıkılan minare, Suudi Arabistan'dan gelen fonlarla beyaz tuğladan, köşklü olarak yeniden inşa edilmiş, kaidesi de betonarme kolonlarla desteklenmiştir. Cami avlu duvarları yıkılıp betonarme olarak yenilenmiş, haziresindeki mezarlar ise şehir mezarlığına taşınmıştır (Ayverdi 1981 ve Virmişa 1999 aktaran Alas 2015).

Yine eski fotoğraflarında kısmen görülen, dönem eki olarak kabul edilebilecek ahşap şadırvan da bugün mevcut değildir.



Fotoğraf 5. Gazi Ali Bey Camisi, iç mekân – litürjik öğeler (Isufi-Ramadani, s.13, fig.12).



Fotoğraf 6. Gazi Ali Bey Camisi'nin minberi (Isufi-Ramadani, s.13, fig.12).



Fotoğraf 7. Gazi Ali Bey Camisi'nin vaaz kürsüsü (Isufi-Ramadani, s.13, fig.12).

Gazi Ali Bey Camisi'nin geçirdiği onarımlara ait kesin kayıtlar bulunmamaktadır. Yapının iç mekânındaki litürjik öğeleri bugün kaybolmuştur. İç mekândaki kubbe yerine de ahşap bir tavan yapılmıştır.



Fotoğraf 8. Gazi Ali Bey Camisi'ne ait eski fotoğraf, 1970'ler (Ayverdi 1981, s. 325, fig. 1483).



Fotoğraf 9. Gazi Ali Bey Camisi'ne ait eski bir fotoğraf, 1990'lar (İbrahimgil-Konuk 2006, s.906).



Fotoğraf 10. Gazi Ali Bey Camisi'nin 1999 yılına ait fotoğrafı (Isufi-Ramadani, s.15, fig.17).



Fotoğraf 11. Gazi Ali Bey Camisi'nin 1999 yılına ait fotoğrafı (Isufi-Ramadani, s.15, fig.19).



Fotoğraf 12. Gazi Ali Bey Camisi'ne ait 1999 yılına ait iç mekân fotoğrafı (Isufi-Ramadani, s.15, fig.20).



Fotoğraf 13. Gazi Ali Bey Camisi'nin 1999 yılına ait iç mekân fotoğrafı (Isufi-Ramadani, s.16, fig.21).



Fotoğraf 14. Gazi Ali Bey Camisi'nin eski bir fotoğrafı, 2000'lerin başı (Isufi-Ramadani, s.16, fig.22).

3-RESTORASYONA DÖNÜK PROJE ÇALIŞMALARI

3.1-Belgeleme ve Rölöve Çalışmaları

Gazi Ali Bey Cami Vıçtırın yerleşiminin merkezinde, günlük hayatın geçtiği Çarşı Bölgesi'nin hemen yakınında konut ve dükkân olarak kullanılan yapıların ortasında bir parselde yer alır. Yapının avlusuna güney ve güneydoğudaki iki sokaktan girilebilmektedir. Bulunduğu yapı adasının en büyük parseli üzerinde yer alan cami, kuzeybatısında boş bir parselin yanında yer alan iki katlı ve güneybatısında avlu duvarlarına bitişik, dört katlı iki adet konut yapısına

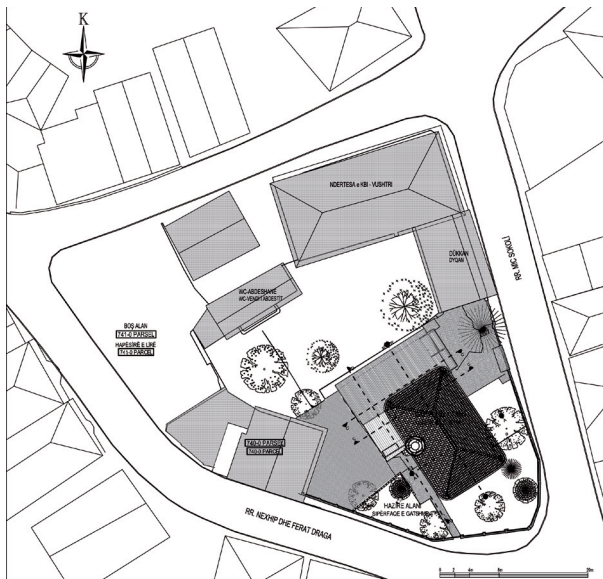


Fotoğraf 15. Gazi Ali Bey Camisi'nin hava fotoğrafı (Google Earth).

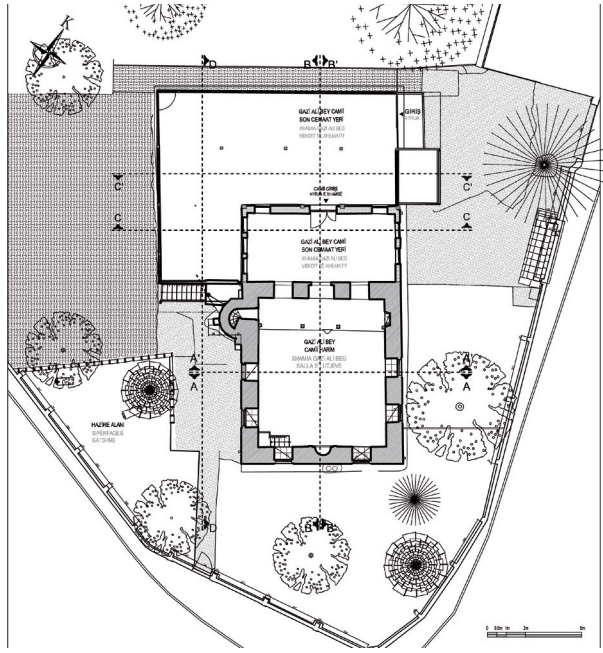
komşudur. Camiye ait parsel üzerinde eskiden Gazi Ali Bey Medresesi'nin yer aldığı, kuzeydoğu köşesinde Kosova İslam Topluluğu'nun Vıçitırın Bölgesi'ne hizmet veren iki katlı bir yönetim binası bulunmaktadır. Yönetim binasının giriş katlarındaki mekânların çoğu camiye gelir sağlamak amacıyla dükkân olarak kiralanmış, yönetim binasını takiben doğudaki sokağa paralel olarak da tek katlı, düz çatılı betonarme dükkânlar inşa edilmiştir. Yapının kuzeyine, iki katlı konut yapısının önüne caminin ıslak mekân ihtiyacını karşılamak için beşik çatılı, tek katlı bir WC yapısı eklenmiştir. Caminin güneybatıda yer alan haziresinde yalnız iki



Fotoğraf 16. Gazi Ali Bey Camisi'ne ait, mülkiyet durumunu gösterir plan (Kosova İslam Topluluğu Arşivi'nden, 2015).



Şekil 6. Gazi Ali Bey Camisi vaziyet planı (AY-MİR Mimarlık Müh. Ltd. 2015).



Şekil 7. Gazi Ali Bey Camisi'nin planı (AY-MİR Mimarlık Müh. Ltd. 2015).

adet mezar taşı görülmektedir. Parselin avlu duvarları betonarme olarak inşa edilmiş ve sıvanmıştır.

Özgününde yapı, içinde kadınlar mahfili olan tek mekânlı ve önünde ahşap dikmelerle oluşturulmuş bir son cemaat yeri olan bir cami iken daha sonra son cemaat yerine, caminin mevcut çatısının altında betonarme kolonlarla desteklenen, tuğla duvarlarla çevrili iki katlı bir ek yapılmıştır. Ardından bunun da önüne metal dikmelerle desteklenmiş, üstü oluklu levhalarla kapatılmış yeni bir mekân eklenerek son cemaat yeri genişletilmiştir. Yapının ana girişi kuzeydoğudan, kadınlar mahfilinin girişi ise güneybatıdan, minare kaidesinin yanına eklenmiş metal merdivenlerle sağlanmaktadır.



Fotoğraf 17-18. Gazi Ali Bey Camisi'nin kadınlar mahfili girişi ve son cemaat mekânındaki iki katlı betonarme ekin kadınlar mahfilinden görünüşü (AY-MİR Mimarlık Müh. Ltd. 2015).



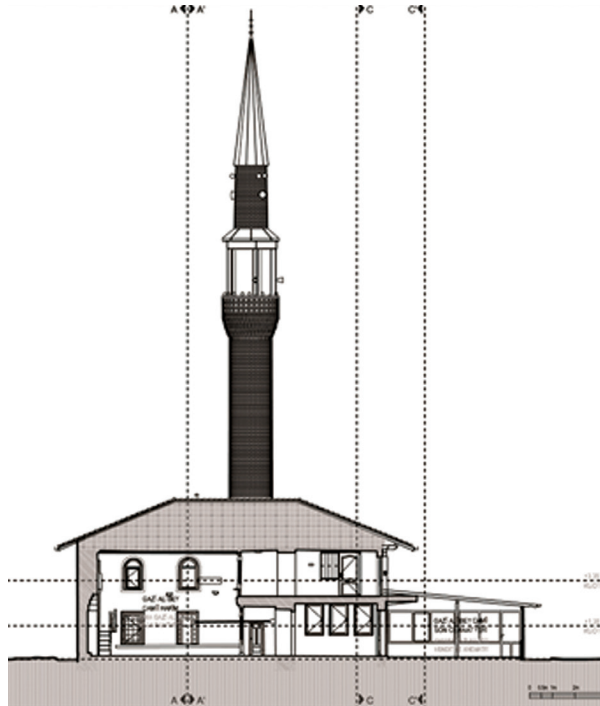
Fotoğraf 19. Gazi Ali Bey Camisi ana girişi (AY-MİR Mimarlık Müh. Ltd. 2015).

Harim dikdörtgen planlı ve simetrik düzenlemeye sahiptir. Üzeri ahşap konstrüksiyon olup, üzeri boyanmış alçıpan bir tavanla örtülmüştür. Duvarları sıvanıp boyanmıştır. Harimin kuzey duvarında ikisi duvar kenarında ikisi de serbest dört ahşap dikme ile taşınan iki katlı bir mahfil vardır. Profilli ahşap taşıyıcıları yoğun bir yağlıboya ile boyanmış olmasına rağmen Kosova camilerinde gördüğümüz zarif konsollarla oluşturulmuş kaş kemer dizisine sahip kornişli oluşturan kemer aralarında boya katmanından izleyebildiğimiz miktarda dik yüzleri üst bölüme çevrili hafif kabartma damla motifleri görülür. Mahfil konstrüksiyonunda kullanılan yeşil ve krem rengi boya katmanları, doğu ve batı duvarda yer alan dolap kapağı ve minare girişini sağlayan kapıda da kullanılmıştır (Alas 2015).

Harimin batı duvarının kuzey bölümünde minareye çıkışı sağlayan merdivenler yer almaktadır. Ahşap tek kanadı ile örtülü olan girişten minarenin bugün beton olan zemini ve özgün olan kaidesinin taş malzemesi görülmektedir. Batı duvarda alt seviyede dikdörtgen biçiminde geçme



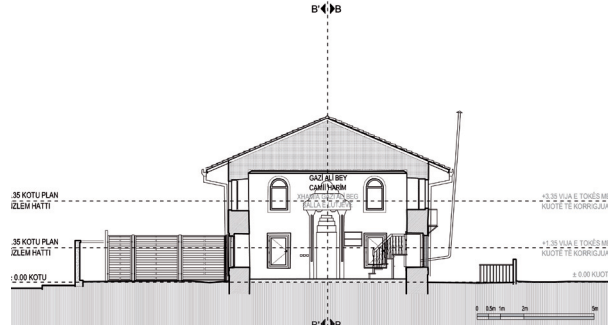
Fotoğraf 20. Gazi Ali Bey Camisi'nin kadınlar mahfilinin görünüşü (AY-MİR Mimarlık Müh. Ltd. 2015).



Şekil 8. Gazi Ali Bey Camisi'nin BB kesiti (AY-MİR Mimarlık Müh. Ltd. 2015).

demir şebekeli iki ahşap pencere ile üst seviyede yuvarlak kemerli pvc malzemenen iki pencere yer almaktadır. Alt kattaki pencerelerden kuzey bölümde yer alanı bugün dolap kapağı ile kapatılmıştır (Alas 2015).

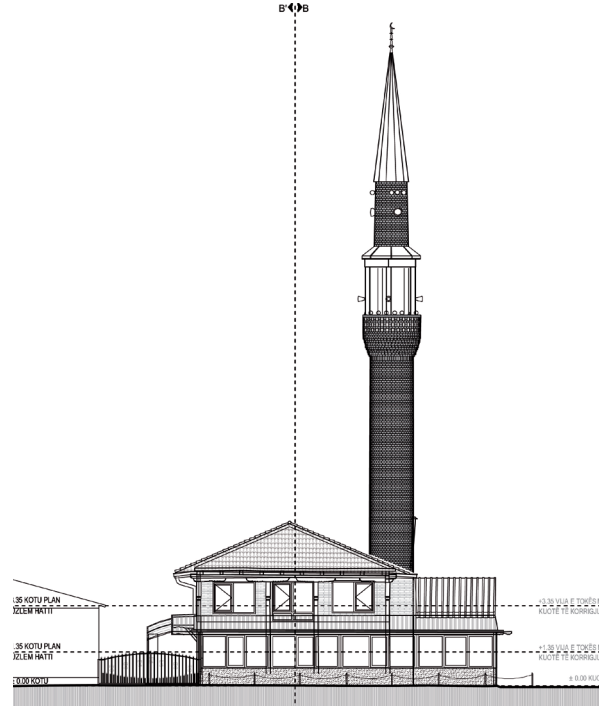
Güney duvarda da batı duvarda olduğu gibi alt ve üst seviyede aynı karakterde dört pencere yer alır. Alt kattakilerde ahşap pencere çerçevesi kullanılırken üst katta pvc pencereler kullanılmıştır. Aksta yer alan mihrap nişi, caminin eski



Şekil 9. Gazi Ali Bey Camisi'nin AA kesiti (AY-MİR Mimarlık Müh. Ltd. 2015).



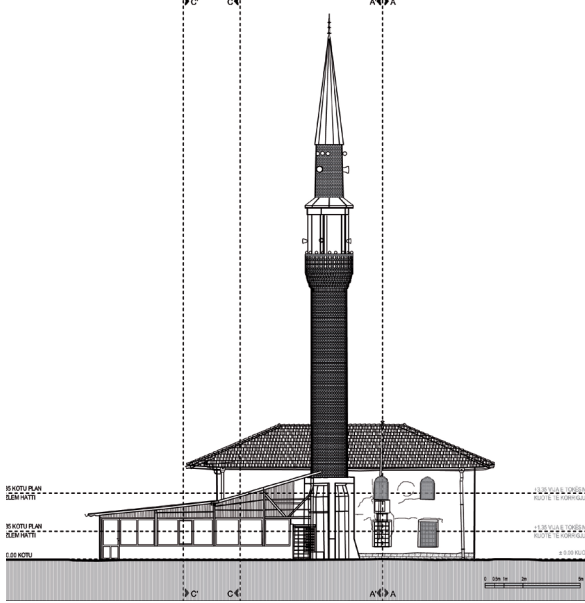
Fotoğraf 21. Gazi Ali Bey Camisi'nin harimi (AY-MİR Mimarlık Müh. Ltd. 2015).



Şekil 10. Gazi Ali Bey Camisi'nin kuzeybatı cephesinin görünüşü (AY-MİR Mimarlık Müh. Ltd. 2015).



Fotoğraf 22. Gazi Ali Bey Camisi'nin kuzeybatı cephesi
(AY-MİR Mimarlık Müh. Ltd. 2015).



Şekil 11. Gazi Ali Bey Camisi'nin güneybatı cephesi
(AY-MİR Mimarlık Müh. Ltd. 2015).



Fotoğraf 23. Gazi Ali Bey Camisi'nin güneydoğu cephesi
(AY-MİR Mimarlık Müh. Ltd. 2015).



Fotoğraf 24. Gazi Ali Bey Camisi'nin kuzeydoğu cephesi
(AY-MİR Mimarlık Müh. Ltd. 2015).

mihrabının yerinde olmakla beraber tamamen değişerek günümüze gelmiştir. Caminin vaaz kürsüsü güney batı köşede, dört basamak üzerinde yükselecek şekilde ahşaptan yapılmıştır (Alas 2015).

Harimin doğu duvarı da batı duvar gibi ele alınmıştır. Toplam dört pencere ve kuzeyde ahşap kanatları olan bir dolap nişi ile tamamlanır. Harimi alt seviyede yeni yapılmış ahşap bir slime, tıpkı taşıyıcıların altında olduğu gibi çevrelemektedir (Alas 2015).

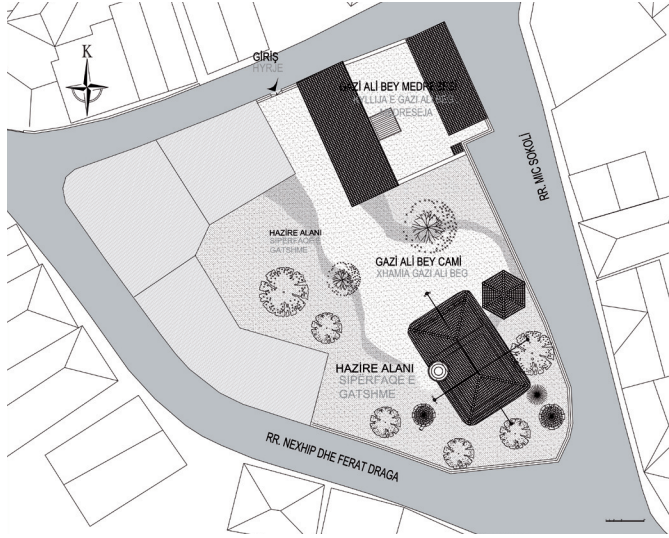
Caminin özgün kısmında, kuzey cephesinin merkezinde, iki kanatlı ahşap yeni bir kapı ile doğu ve batı kenarlara yakın ahşap tek kanatlı iki pencere yer almaktadır. Kapının iki yanında, kuzey ve güneyde çatıya kadar devam eden özgün ahşap dikmeler çatı seviyesine kadar devam edip profilli ahşap başlıklarla tamamlanmaktadır. Üzeri yağlı boya ile boyanmış ahşap dikmeler üzerinde dil motifi yer almaktadır. Profilli ahşap başlıklar, mahfildekilere benzer nitelikte olup, çatı örtüsü ile uyumludur. Ahşap çatı, alaturka kiremit ile kaplıdır. Çatının köşelerinin yuvarlatılmış hatları ile geniş tutulan saçak, cephede hala dikkat çeken fakat oldukça tahrip olmuş görüntüsü ile geçmişten gelen ender mimari elemanlardan biridir. Giriş kapısının üzerindeki yeni yapılmış saçak, bu cephenin asıl giriş cephesi olduğunun kanıtıdır. İlavelerle büyütülen mahfile birlikte değişen kuzey cephenin İkinci katında pvc malzemedan yapılmış üç büyük pencere yapılmıştır. Zemin kata sonradan yapılan ikinci bir son cemaat yeri, pvc pencerelerle çevrili, orta aksta ahşap dikmelerle taşınan oluklu levha kaplı bir çatı ile oluşturulmuştur (Alas 2015).

Güneybatı cephenin bütünlüğü yapılan ilaveler ile tamamen bozulmuştur. Cephenin merkezinde minare bulunmaktadır. Kuzey tarafta yeni eklenen son cemaat yeri ve kendine ait oluklu çinko kaplamalı çatısı ile sonradan eklenmiş bölüm vardır. Caminin ana hatları içerisinde batı cephenin kuzey tarafında minarenin kaide bölümünü de kapatacak şekilde eklenmiş merdivenlerle çıkılan sahanlıkta yer alan tek kanatlı ahşap yeni kapıdan, ikinci kattaki mahfile giriş sağlanmaktadır. Kapının güneyinde ahşap bir pencere yer alır. Alt kat seviyesinde merdiven boşluğunun altına gelecek şekilde ahşaptan üç pencere vardır. Minare kaidesi çokgen bir forma sahip olup, taş üzeri sıva ve boya ile kaplıdır. Minare kaidesini üç taraftan düşeyde destekleyip gövdeye geçişte tüm gövdeyi kuşatan bir bilezik gibi gerçekleştirilmiş betonarme bingiler, 2006 yılından itibaren yayınlanan fotoğraflarda görülmektedir. Minarenin gövdesi beyaz tuğlalardan, şerefe altı ve korkuluğunun da tuğladan devam ettiği, betonarme kolonlarla oluşturulan köşk bölümü ise, metal etek, tuğla petek ve çinko külâh kaplaması ile tamamlanıp, metal alemlerle sonlanmaktadır. Batı cephenin güney tarafında, alt katta dikdörtgen geçme demirli özgün olması muhtemel ahşap söveleri oldukça yıpranmış iki pen-

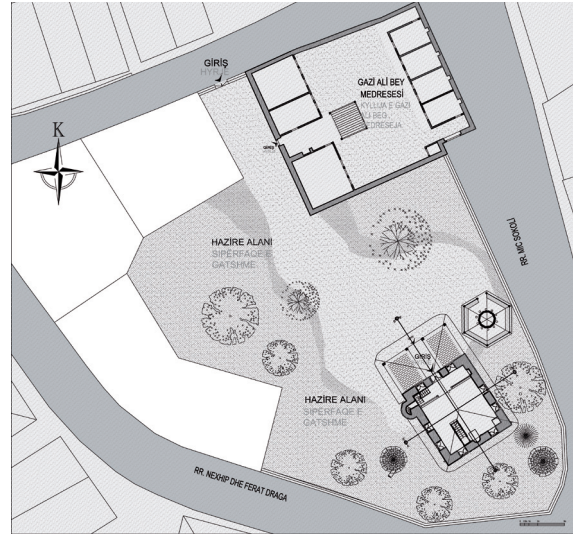
cere vardır. Alttakilerle aynı aksta, üst kotta yuvarlak kemerli pvc iki pencere ile batı cephe tamamlanır (Alas 2015).

Güneydoğu cephede altta iki ve aynı aksta üstte iki olmak üzere toplam dört pencere vardır. Alt kat pencereleri, özgün demir parmaklıklarını ve ahşap sövelerini koruyabilmiştir. Üst katta pvc yuvarlak kemerli pencereler kullanılmıştır.

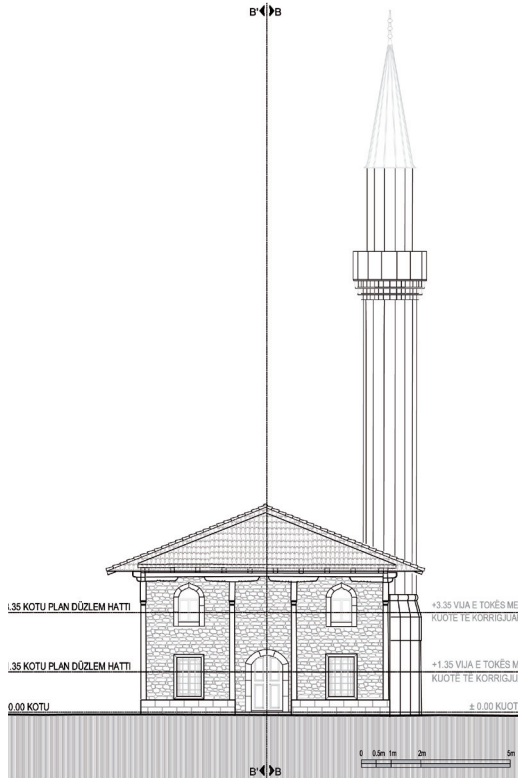
Kuzeydoğu cephenin kuzey bölümünde ahşap alt ve üst seviyedeki dikdörtgen pencereler sonradan ilave edilmiş son cemaat yerine aittir. Tüm yapıda, boyanmış galvanizli çinkodan yağmur olukları görülmektedir. Sonradan bir eklenti şeklinde cepheye ilave edilmiş çinko cephe kaplamalı bir duvar ve kuzeyde yer alan yapıya girişi sağlayan pvc kapı ile kuzey cephe tamamlanır.



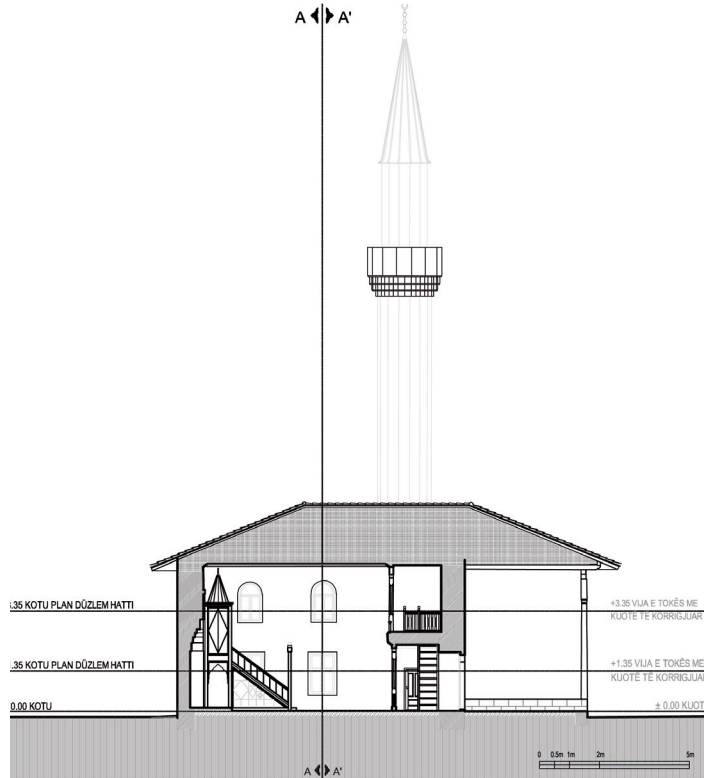
Şekil 12. Gazi Ali Bey Cami ve Medresesi restitüsyonu, vaziyet planı (AY-MİR Mimarlık Müh. Ltd. 2015).



Şekil 13. Gazi Ali Bey Cami ve Medresesi restitüsyonundan, planı (AY-MİR Mimarlık Müh. Ltd. 2015).



Şekil 14. Gazi Ali Bey Cami ve Medresesi restitüsyonu, kuzeybatı cephesi (AY-MİR Mimarlık Ltd.).



Şekil 15. Gazi Ali Bey Cami ve Medresesi restitüsyonu, BB kesiti (AY-MİR Mimarlık Müh. Ltd. 2015).

3.2- Restitüsyon Projesi

Gazi Ali Bey Vakfı eserlerinden geriye sadece Gazi Ali Bey Camisi ve Gazi Ali Bey Hamamı kalmıştır.

İnşa edildiği tarihten günümüze kadar pek çok değişiklik geçirmiştir. Artan ihtiyaçlara göre zaman içerisinde yapılan eklerle düzensiz bir şekilde büyüyen yapı, özgün görünümünü büyük ölçüde kaybetmiştir. Camiye ait litürjik öğeler kaybolmuş, iç mekânda korunabilen özgün mimari elemanları da pek çok müdahale geçirmiştir.

Caminin son cemaat mekânı içinde kalan kuzeybatı duvarının üst kısmı sökülmüş ve alttaki yığma duvarların üstüne betonarme kolonlar eklenerek kadınlar mahfili

son cemaatin içine doğru genişletilmiştir. Yapının özgününde tek katlı olan son cemaat yerinin ahşap dikmeleri kaldırılmamış, oldukları yerde muhafaza edilmişler, fakat bunların arasına tuğla duvarlar örülmüştür. Daha sonra son cemaat yerinin kapatılması ve kadınlar mahfilinin genişletilmesi de yeterli gelmeyince yapının önüne demir dikmelerle taşınan, pvc doğramalarla kapatılmış, üstü de oluklu levhayla kaplanmış yeni bir kütle eklenmiştir. Öncesinde yapının içinden ahşap dikmelerin arkasındaki bir merdivenle ulaşılan kadınlar mahfilinin girişi bu merdivenin kaybolmasıyla dışarıdan metal muhdes bir merdivenle sağlanmıştır.

Yapının tüm cepheleri sıvanmıştır. Üst kot pencerelerinde olması muhtemel taş sövelerden hiçbir iz yoktur ve bu kottaki tüm pencereler pvc doğramalarla yenilenmiştir. Alt kottaki pencerelerde ise doğramalar yenilenmiş olmasına rağmen dış cephede bazı özgün ahşap söveler korunabilmiştir. İç mekânda korunabilmiş olan kadınlar mahfilinin ahşap elemanları, minarenin ahşap kapısı ve dolap kapaklarının tümünün üzerinde kalın bir yağlı boya tabakası mevcuttur.

1999 yılı yayınında R.Vırmiça, yapının eskiden kubbe ile örtülü olduğunu ama kubbenin günümüze ulaşmadığını herhangi bir kanıt sunmadan yazar. Günümüzde bu kubbeye ilişkin hiçbir iz yoktur (Alas 2015).

Yine Vırmiça, 1999 yılı yayınında minarenin yıldırım düşmesi sonucu 1997'de zarar gördüğü ve yapılan onarımda eski kesme taştan minarenin tuğla ile yenilediğini ve tümüyle sıvandığını yazar. Daha sonra 1999'da savaş esnasında yıkılan minare beyaz tuğladan ve köşklü olarak yeniden inşa edilmiştir.

Yapının restitüsyonu yapılırken, minarenin, son cemaat mekânının, harimin, mihrap, minber ve mahfil gibi litürjik elemanların özgün hali konusunda yapının bulunabilen eski görsel kaynakları referans alınmış ve bunlar yapıdan gelen izlerle desteklenerek kullanılmıştır. Yazılı ve sözlü kaynaklar ile başka yapılarla karşılaştırma sonucunda elde edilen verilerin ise mümkün olduğunca az oranda çizimlere yansıtılmasına çalışılmıştır.

3.3- Restorasyon Projesi

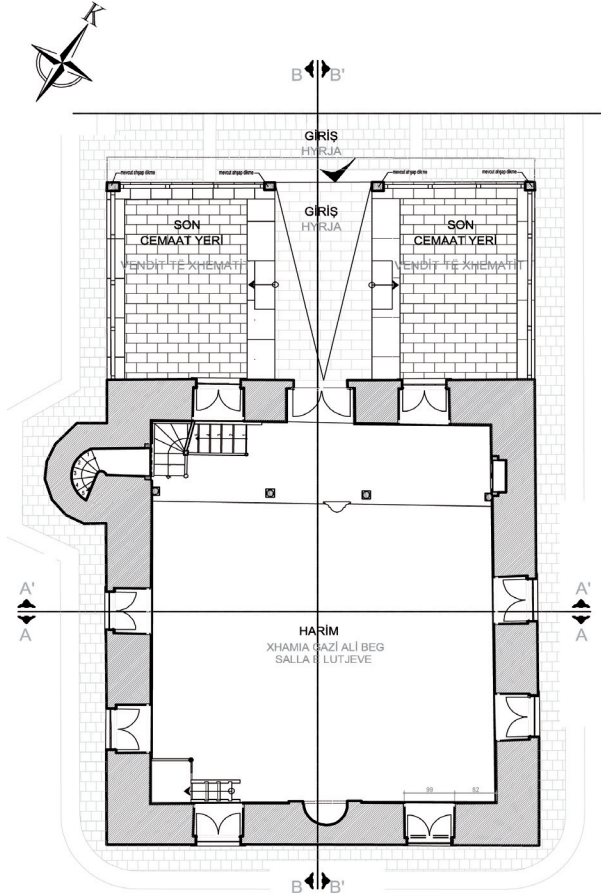
Gazi Ali Bey Vakfı'na ait külliye'nin bir parçası olarak, 15. yüzyılda inşa edildiği tahmin edilen Gazi Ali Bey Camisi, günümüze kadar pek çok değişiklik geçirmiştir. Afet ve savaşlarda ciddi zarar gören yapı, uygun olmayan onarımlar ve artan cemaate cevap verebilmesi için devamlı eklenen mekânlarla, yapıldığı dönemin mekânsal ve görsel karakterini kaybetmiştir. Eskiden Gazi Ali Bey Medresesi'nin olduğu yere bugün Vıçtırın İslam Topluluğu'nca kullanılan iki katlı betonarme bir yapı inşa edilmiş, ardından buraya gelir getirebilmesi için yanına tek katlı betonarme dükkanlar eklenmiştir.

Restorasyon projesi, Gazi Ali Bey Camisi'nin korunması ve yörenin yaşamında varlığını sürdürmesi amacıyla özgün tasarımının ortaya çıkarılması ve yapılacak müdahalelerin belirlenmesi amacıyla hazırlanmıştır. Bunun yanı sıra eski külliye arazisi içinde; Vıçtırın İslam Topluluğu tarafından kullanılmak üzere tarihi caminin özgün karakteriyle uyumlu yeni bir idari bina ile caminin ıslak mekân ihtiyacını karşılayacak bir abdesthane de planlanmıştır.

Gazi Ali Bey Camisi'nin restorasyon projesi hazırlanırken yapıyla ilgili tarihsel araştırmalar ve yapının restitüsyonu göz önünde bulundurulmuş bunun yanı sıra yapının sağlıklı bir şekilde hayatına devam edebilmesi için günümüz ihtiyaçlarına cevap verecek müdahaleler de düşünülmüştür.

Restorasyonda yapılması planlanan müdahalelerin tespiti sırasında; yapıda bugün mevcut olan özgün malzemelerin ve mimari elemanların zarar görmeden korunmasına, yeni yapılacak her müdahalenin yapının özgün malzemelerine zarar vermeyecek nitelikte seçilmesine özen gösterilmiştir. Ayrıca yapılacak restorasyon uygulamaları esnasında projede öngörülmemiş durumlarda yeniden tespit yapılması ve her türlü konservasyon uygulamasında deneyimli konservasyon uzmanlarının denetimleri önerilmiştir.

Restorasyon uygulaması için öngörülen ilk adım yapıda mevcut olan tüm muhdes elemanların kaldırılmasıdır. Caminin içindeki ve dışındaki uyumsuz elektrik ve ısıtma tesisatıyla ilgili ekler (elektrik kabloları, trafo, klimalar ve dış

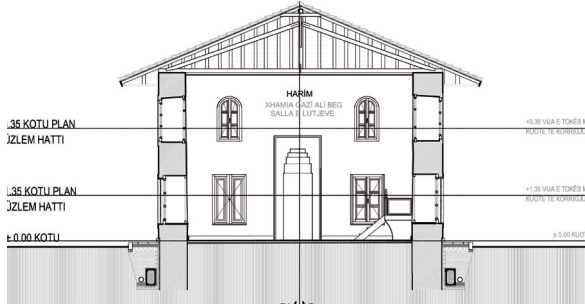


Şekil 16. Gazi Ali Bey Camisi restorasyon projesi, plan
(AY-MİR Mimarlık Müh. Ltd. 2015).

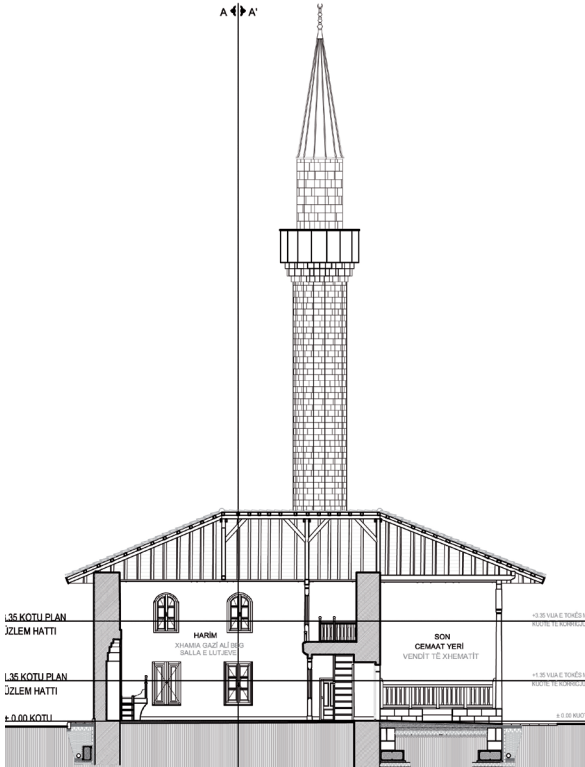
üniteleri vb.) ile hoparlörler ve aydınlatma elemanlarının yanı sıra cami içindeki ve dışındaki özgün olmayan mimari elemanlar ve yapı elemanlarının tümünün (Pvc malzeme ağırlıklı son cemaat yeri, ahşap kuşaklar, demir dikmeler vb.) yapı bünyesinden uzaklaştırılması ön görülmüştür.

Belgeleme sırasında gerekli tespitlerin yapılamadığı yerlerde, özgün yapıyla ilgili ihtiyaç duyulan bilgileri edinmek amacıyla, uygulama esnasında, araştırma kazılarının yapılması da projeye eklenmiştir.

Caminin kuzeybatısında, son cemaat yeri önüne inşa edilmiş olan muhdes yapı kaldırılarak, bu muhdes yapının arkasında caminin özgün son cemaat yerine inşa edilmiş etrafı tuğla duvarlarla çevrili betonarme strüktür yapının özgün yüzeylerine ve mevcut özgün elemanlarına zarar vermeden dikkatlice sökülmesi sağlanacaktır. Yapının ön cephesini oluşturan son cemaat duvarları, zemin katta projesine uygun biçimde tamamlanacak, mahfil katının duvarları ise yeni olarak örülecektir. Özgününde açık ve iki kat yükseliğinde olduğu tespit edilen son cemaat kısmında, girişin iki yanına restorasyon projesinde detayları verilmiş



Şekil 17. Gazi Ali Bey Camisi restorasyon projesi, AA kesiti (AY-MİR Mimarlık Müh. Ltd. 2015).



Şekil 18. Gazi Ali Bey Cami restorasyon projesi, BB kesiti (AY-MİR Mimarlık Müh. Ltd. 2015).

olan sekiler yapılacaktır. Yapının son cemaat yerinde halen mevcut olan özgün ahşap dikmeler, profilli kiriş ve başlıklar temizliği ve onarımı yapıldıktan sonra mekân içindeki özgün yerlerinde korunacaktır. Son cemaat sekilerinin arasına engelli insanların da camiye rahatça ulaşmalarını sağlayacak bir rampa inşa edilecek ve giriş kapısındaki eşik kaldırılacaktır. Son cemaat kısmının etrafını kapatacak şekilde, restorasyon projesinde gösterilen yerlere korkuluklar yerleştirilecek, üstü projede gösterildiği şekilde çıtalı bir ahşap tavanla kapatılacaktır.

Cami iç mekânındaki duvar yüzeyleri tümüyle raspa edilecek, altından çıkan taş ya da tuğla örgülerdeki tüm çimento derzler ve onarımlar sökülecektir. Sıvanın altından çıkan duvar yüzeyi için ihtiyaç duyulan temizlik yöntemine uygulama sırasında uzmanların görüşleri doğrultusunda karar verilecektir.

Mihrap etrafındaki muhdes elemanlar kaldırılacaktır. Mihrap üzerindeki mineral sıva raspa edilecek, altından özgün elemana ait herhangi bir kalıntı çıkması durumunda tespiti yapılacak ve müdahale yöntemine uzmanların görüşleri doğrultusunda karar verilecektir. Özgün elemana ait bir öge bulunmaması halinde restorasyon projesinde gösterilen detaylarla ince bir söveyle çevrelenerek, mevcut haliyle korunacaktır.

Harim kısmının zeminindeki mevcut muhdes beton döşemeler dikkatlice kaldırılacaktır. Muhdes döşeme kaldırılırken altından yapının özgün döşemesine ait elemanlar bulunursa, bunların tespiti yapılacak ve müdahale yöntemi uzmanların görüşleri doğrultusunda karar verilecektir.

Harimde, kadınlar mahfilinin üstünde ve son cemaat kısmındaki mevcut muhdes tavanlar kaldırılacak, yerine ahşap çıtalı tavan yapılacaktır. Kadınlar mahfilinin altında mevcut muhdes kaplamalar kaldırılacak ve idarenin temin ettiği eski fotoğraflar baz alınarak özgünüyle aynı formda, ahşap çıtalı bir tavan yapılacaktır.

Yapının giriş kotundaki tüm özgün olmayan pencereler sökülecek, yerlerine ahşap pencereler takılacaktır. Giriş kotundaki pencerelerin dışında yer alan demir parmaklıklar temizlenip, üzerlerine koruyucu antipas sürülüp, mat siyah yağlı boya yapıldıktan sonra tekrar yerlerine takılacaktır. Giriş kotundaki pencerelerin dış cephede yer alan özgün ahşap pervazlarından korunabilecek durumda olanlar, temizlik ve onarımları yapıldıktan sonra yerlerine konulacak, diğerleri malzemesi, formu ve boyutu özgününe uygun yeni pervazlarla değiştirilecektir. Yapının muhdes olan tüm üst kot pencereleri, detayları restorasyon projesinde verilmiş yeni ahşap pencerelerle değiştirilecektir. Caminin muhdes giriş kapısı, son cemaat duvarları restorasyon projesine uygun biçimde tamamlandıktan sonra, detaylarına uygun bir biçimde yapıp yerine takılacaktır. Mahfil altındaki minare kapısı ile karşısındaki niş kapağı üzerindeki yağlı boya kat-

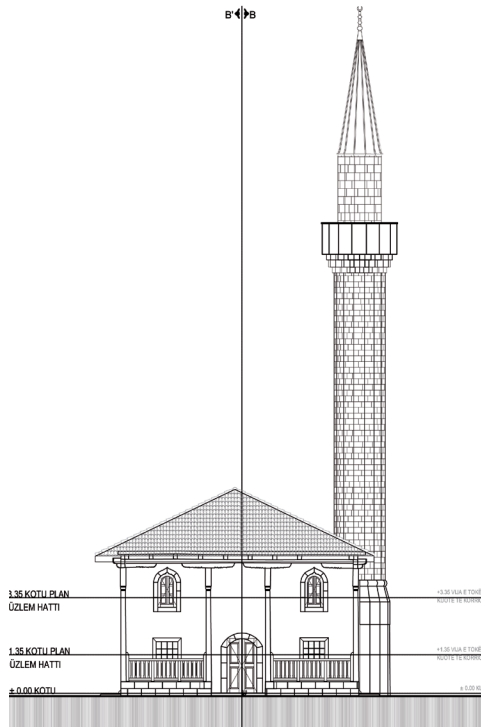
ları boya sökücüyle temizlenecek, onarımı yapıp, koruyucu sürülerek kullanılacaktır.

Yapının geçirdiği değişim süreci içinde, eski fotoğraflarda görülen özgün litürjik elemanlar; ahşap minber ve ahşap vaaz kürsüsü ile mihrap elemanları kaybolmuştur.

Bugün caminin boyutları da gözönünde bulundurularak, eski iç mekân fotoğraflarında görülen özgün minberin bir benzerinin yapılması düşünülmemiş, bunun yerine yine eski fotoğraflarda tespit edilen özgün vaaz kürsüsünün bir benzerinin ahşap malzemeyle imal edilerek minber vazifesi görecektir şekilde kullanılması tasarlanmıştır.

Caminin mihrabıyla ilgili bugün elimizde hiçbir veri bulunmamaktadır. Bulunabilen en eski fotoğraflarda mihrapta, eskiden muhtemelen mukarnasların bulunduğu üst üste sıralanmış nişlerin sayısının yukarı doğru bir fazla olduğu görülmektedir. Fakat restorasyon projesinde mihrapta herhangi bir süsleme öğesinin yapılması düşünülmemiştir. Restorasyon uygulaması esnasında burada bir araştırma yapılarak mevcut sıva tabakasının altında herhangi bir özgün öğeye rastlanıp rastlanmayacağı kontrol edilmeli; eğer özgün bir eleman kalıntısına rastanırsa, önce tespiti yapılmalı sonrasında yerinde ilgili uzmanların vereceği kararlara göre müdahaleler geliştirilmelidir. Yerinde özgün mihrap elemanlarıyla ilgili herhangi bir kalıntıya rastlanmaması durumunda mihrabın etrafına, restorasyon projesinde gösterilen biçimde, 5cm kalınlığında ve 20cm genişliğinde alçı bir söve yapıp, üzeri beyaz boyayla boyanarak korunmalıdır.

Mahfile çıkış, girişin kuzeybatısına yapılacak ahşap bir merdivenle sağlanacaktır. Mahfil döşemesi kontrol edilecek, bozulmuş elemanlar değiştirilecek, diğerlerinin onarımı yapılarak, korunacaktır. Mahfile ait tüm ahşap elemanlar üze-

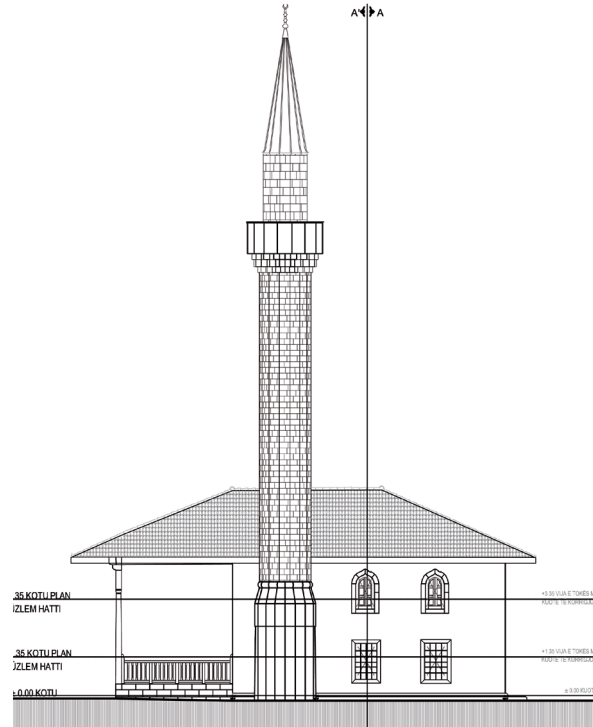


Şekil 19. Gazi Ali Bey Camisi restorasyon projesi, kuzeydoğu cephesi (AY-MİR Mimarlık Müh. Ltd. 2015).

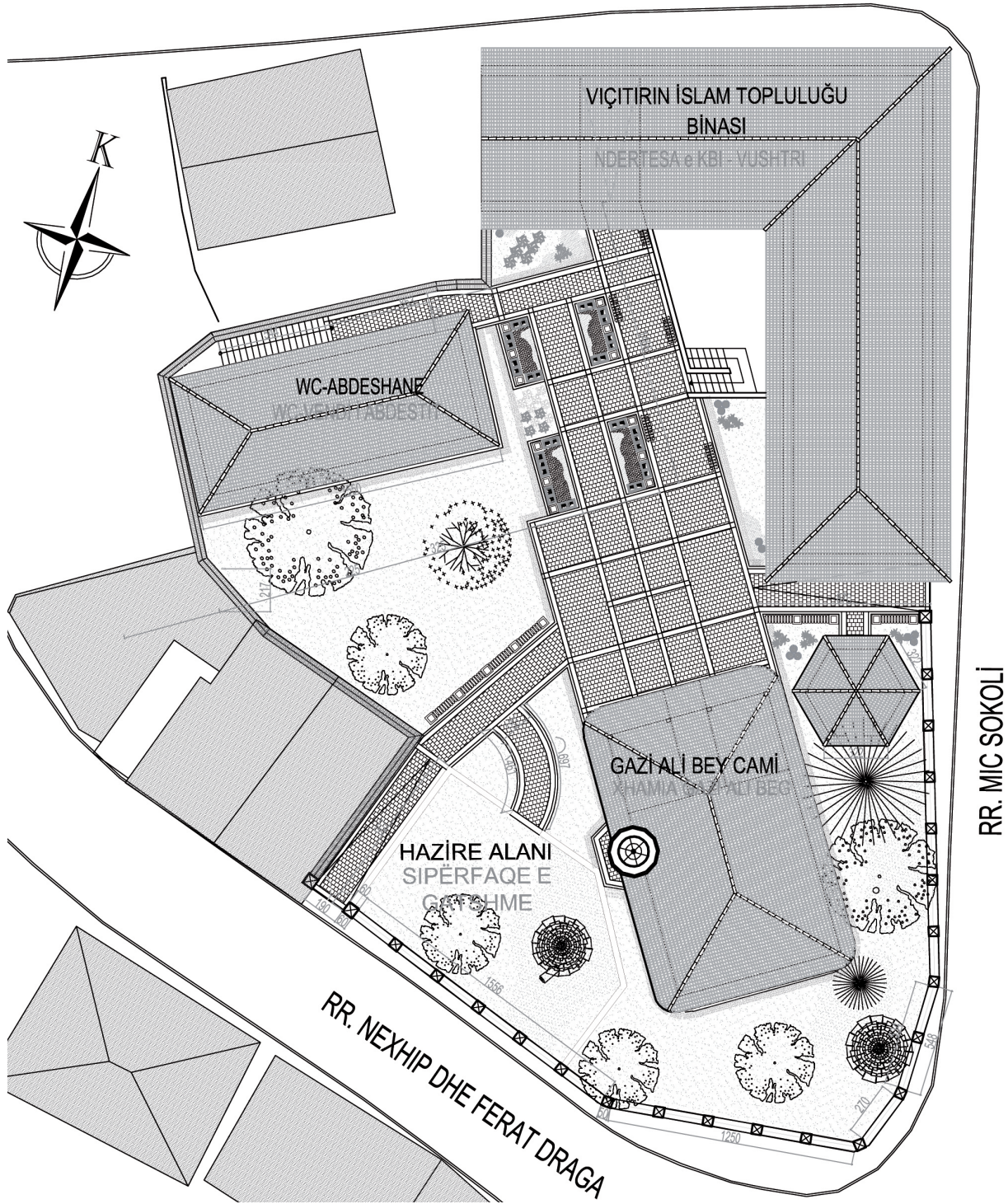
rindeki yağlı boya katmanları temizlenecek, elemanların onarımı yapılacak, üzerlerine empenye sürülerek korunacaktır.

Savaş sırasında kaideden sonrası yıkılan minare, 1999'da Birleşik Arap Emirlikleri tarafından onarılmıştır. Bu onarımda kaide orijinal kalmış, fakat etrafı beton bingilerle desteklenmiştir. Yıkılan kısmın yerine, tuğladan bir gövde ve Arap mimari üslubunu yansıtan köşklü bir şerefe inşa edilmiştir. Caminin yapısal analizlerinde de sorunlu olduğu görülen minare, özgün olduğu tespit edilen kaideden itibaren sökülecektir. Kaide etrafındaki beton destekler de kaldırıldıktan sonra minarenin gövde, şerefe, petek (taş malzeme) ve külah kısımları (ahşap konstrüksiyon üzeri kurşun kaplama) restorasyon restorasyon projesine uygun biçimde taş malzeme ile yeni yapılacaktır. Minarenin özgün kaidesi üzerindeki sıvalar raspa edilecek, taş örgüdeki tüm çimentolu derzler ve onarımlar sökülecektir. Sıva altından çıkan taş yüzeyin durumuna göre ihtiyaç duyulan temizlik ve onarımlar yapılacaktır. Minare kaidesinin taş yüzeyleri tekrar sıvanmasını gerektirmeyecek kadar iyi durumdaysa sıvanmadan bırakılacak, derzler hidrolik kireç harçları ile yapılacaktır. Minare kaidesinin iç kısmındaki taş duvarlar ve taş basamaklar temizlik yapıldıktan sonra olduğu gibi bırakılacaktır.

Cami dış duvar sıvası tümüyle raspa edilecek, altından çıkan taş ya da tuğla örgülerdeki tüm çimentolu derzler ve onarımlar sökülecektir. Sıvanın altından çıkan duvar yüzeyi için ihtiyaç duyulan temizlik yöntemine uygulama sırasında uzmanların görüşleri doğrultusunda karar verilecektir. Dış duvarlarda, taş yüzeyleri tekrar sıva gerektirmeyecek kadar iyi durumdaysa taş örgüde gerekli onarımlar yapıldıktan sonra sıvanmadan bırakılacaktır.



Şekil 20. Gazi Ali Bey Camisi restorasyon projesi, kuzeybatı cephesi (AY-MİR Mimarlık Müh. Ltd. 2015).



Şekil 21. Gazi Ali Bey Camisi restorasyon projesi, vaziyet planı (AY-MİR Mimarlık Müh. Ltd. 2015).

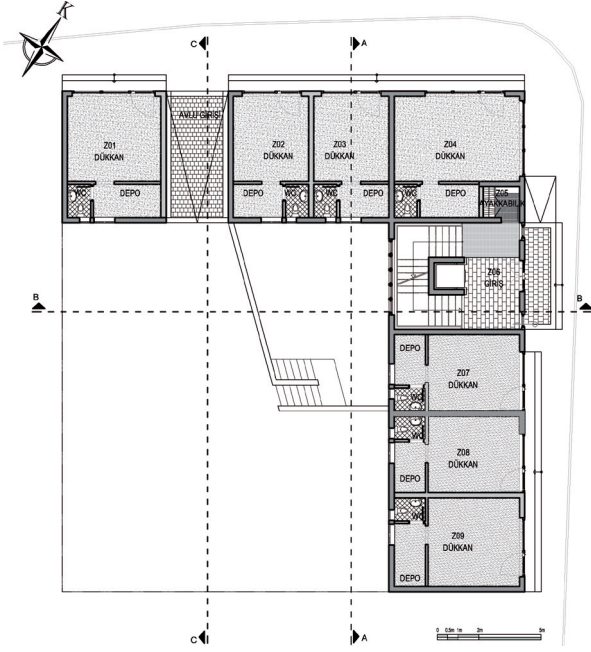
Caminin rölöve çalışmaları sırasında detaylı tespiti yapılamayan çatı konstrüksiyonu, uygulama sırasında tümüyle açılacak, çatı içindeki ahşap elemanların durumları kontrol edilecek, sağlam ya da kullanılacak durumda olanlar onarılacak, onarılamayacak kadar bozulmuş ve çürümüş olan elemanlar değiştirilecektir. Cami giriş cephesi, çatı-saçak ve dikme gibi mimari elemanları korunacaktır.

Cami beden duvarları etrafında, projede yer alan detaya göre drenaj çalışmaları yapılacaktır. Drenaj çalışması üzerinde yapılan yonu taşı kaplama aynı zamanda tretuvar görevinde olacaktır.

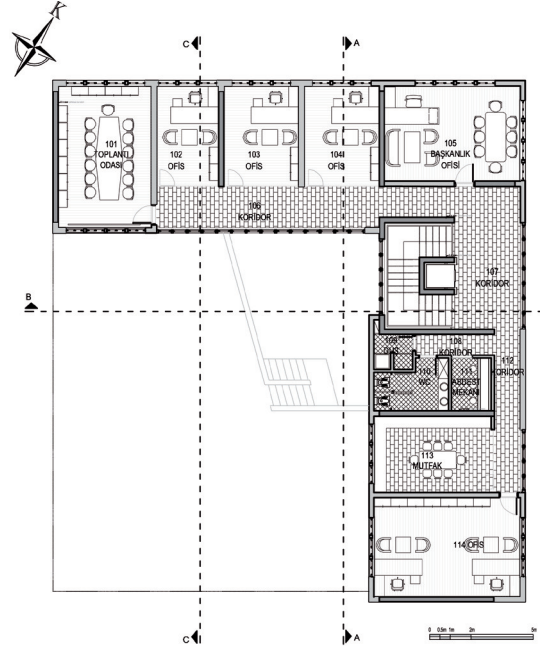
Cami kuzeybatı yönünde projesinde yer aldığı şekli ile ahşap konstrüksiyonlu geleneksel mimari detaylarına sahip bir şadırvan yapılacaktır.

Son cemaat mahalli önünde kalabalık gruplara hizmet verecek sert zeminli bir alan düzenlenmiştir.

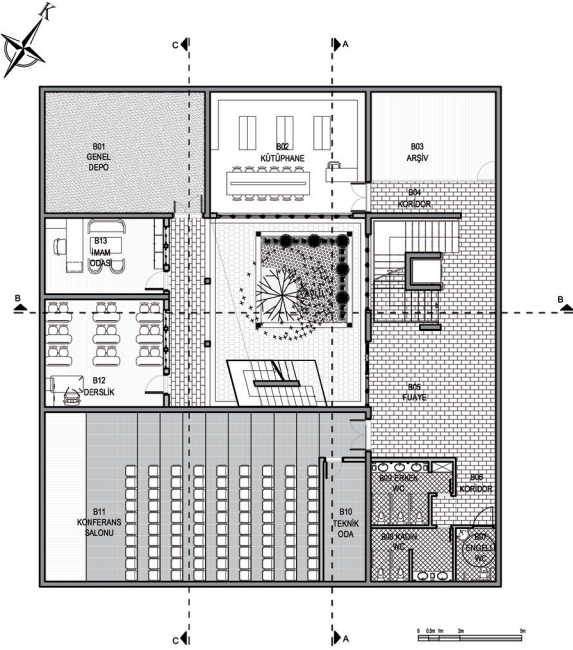
Gazi Ali Bey Camisi, kadastral sınırları içinde cami müştemilatı ile İslam Topluluğu'nun ihtiyaçlarına hizmet verecek iki yeni yapı yapılacaktır. Yeni yapılar kadastral sınır içinde yer alan eski esere mümkün olan en fazla mesafe korunarak ve çatı kotları göz önünde bulundurularak iki katı geçmeyecek şekilde tasarlanmıştır.



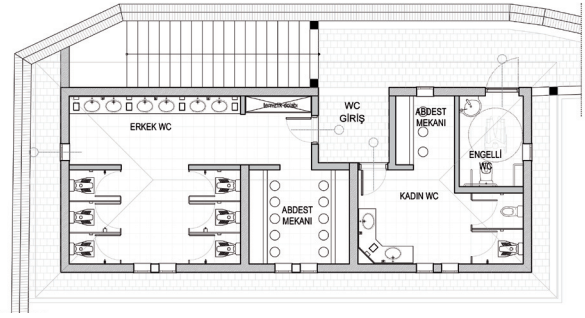
Şekil 22. Gazi Ali Bey Camisi ek binaları, Viçitürn İslam Topluluğu Binası, zemin kat planı (AY-MİR Mimarlık Müh. Ltd. 2015).



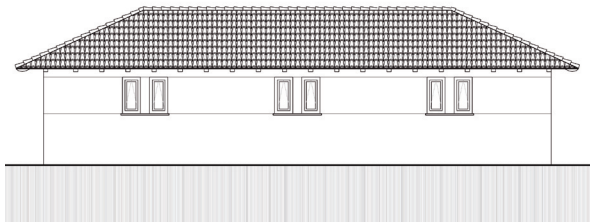
Şekil 23. Gazi Ali Bey Camisi ek binaları, Viçitürn İslam Topluluğu Binası, birinci kat planı (AY-MİR Mimarlık Müh. Ltd. 2015).



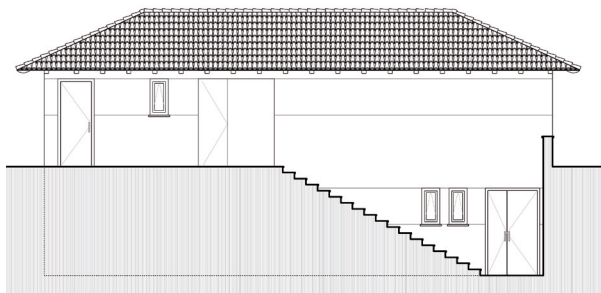
Şekil 24. Gazi Ali Bey Camisi ek binaları, Viçitürn İslam Topluluğu Binası, bodrum kat planı (AY-MİR Mimarlık Müh. Ltd. 2015).



Şekil 25. Gazi Ali Bey Camisi ek binaları, WC ve abdesthane, zemin kat planı (AY-MİR Mimarlık Müh. Ltd. 2015).



Şekil 26. Gazi Ali Bey Camisi ek binaları, WC ve abdesthane, güney cephesi (AY-MİR Mimarlık Müh. Ltd. 2015).



Şekil 27. Gazi Ali Bey Camisi ek binaları, WC ve abdesthane, kuzey cephe / CC kesiti (AY-MİR Mimarlık Müh. Ltd. 2015).



Şekil 28. Gazi Ali Bey Camisi ve ek binaları, uygulama sonrasında gösteren canlandırma (AY-MİR Mimarlık Müh. Ltd. 2015).



Şekil 29. Gazi Ali Bey Camisi ve ek binalarının uygulama sonrası verilen 3d tasarım (AY-MİR Mimarlık Müh. Ltd. 2015).



Şekil 30. Gazi Ali Bey Camisi giriş cephesi ve Şadırvanı, 3d tasarım (AY-MİR Mimarlık Müh. Ltd. 2015).

KAYNAKÇA

- Aktepe 2002: M.Aktepe, Kosova Maddesi, *Türkiye Diyanet Vakfı İslam Ansiklopedisi*, Cilt. 26, Ankara.
- Alas 2015: Z. Ç. Alas, Gazi Ali Bey Cami Sanat Tarihi Raporu, Ankara (basımı yapılmamış).
- Aruçi 2013: M.Aruçi, Vulçitrin Maddesi, *Türkiye Diyanet Vakfı İslam Ansiklopedisi*, Cilt. 43, Ankara.
- Asimov 1974: M. Asimov, Kosova'da Esirgenmemiş İslam Anıtları. *Çevren Dergisi*. Sayı 3. S. 46
- Ayverdi 1981: E.H.Ayverdi, *Avrupa'da Osmanlı Mimari Eserleri, Yugoslavya*, Cilt III, Kitap 3, İstanbul.
- Bayır 2012: Ö.Bayır, Arşiv Belgelerine Göre Balkanlar'daki Osmanlı Vakıfları, *Balkanlar'da Osmanlı Vakıfları ve Eserleri Uluslararası Sempozyumu*, Ankara.
- Isufi/Ramadani 2015: S.Isufi/E.Ramadani, *Restoration Ideas Alauddin (Emir Alaeddin) Mosque, Mosques of the Republic of Kosova*, Prishtine (Henüz basımı yapılmamış).
- İbrahimgil 1999: M.Z.İbrahimgil, *Balkanlarda Osmanlı Mimarisini*, Cilt 10. Ankara, s.499- 509.
- İbrahimgil 2002: M.Z.İbrahimgil, Kosova'daki Türk Eserleri, *Türkler*, Cilt 12. Ankara, s. 23- 33.
- İbrahimgil/Konuk 2006: M.Z.İbrahimgil/N.Konuk, *Kosova'da Osmanlı Mimari Eserleri I- II*, Ankara.
- Kahraman 2010: S.A. Kahraman, *Günümüz Türkçesiyle Evliya Çelebi Seyahatnamesi: Akkirman-Belgrad-Gelibolu-Manastr-Özü-Saraybosna-Slovenya-Tokat-Üsküp*, 5 Kitap, 2. Cilt, İstanbul.
- Kalesi 1955: H.Kalesi, İsvestaj o Raduna Ispitivanju Turkish Spomenika u Pristini, Prizen, Peci Djakovici i u Vucitrnu u Vremenu od 25 juna do 8 jula 1955 Godine, Piriştine Tarih Anıtları Koruma Kurum Dökümentasyonu, Piriştine.
- Manaj/Sülçevsi 2012: R.Manaj/R.Sülçevsi, Kosova Devlet Arşivinde var Olan Vakfiyeler, *Uluslararası Balkanlar'da Osmanlı Vakıfları ve Eserleri Sempozyumu*, Ankara, s.291-296.
- Ünlü 2014: M.Ünlü, *Kosova Vilayeti (1877- 1912)*, Ankara.
- Vırmiça 1999: R. Vırmiça, *Kosova'da Osmanlı Mimari Eserleri I*, Ankara.
- Vırmiça 2010: R. Vırmiça, *Kosova Tekkeleri, Türbeleri ve Kitabeli Mezar Taşları*, İstanbul.
- <https://groups.google.com/group/turk-tarihciler/.../Vıçitrn>