

**MAKEDONYA, BİTOLA'DAKİ (MANASTIR) HAYDAR KADI
CAMİSİNİN 2014-2017 YILLARI KONSERVASYONU VE
RESTORASYONU**

Gülşen DİŞLİ*

Ayşe Nermin UZ TAŞKESEN**

ÖZ

Bu araştırmanın amacı, Vakıflar Genel Müdürlüğü bütçe imkânlarıyla Makedonya Cumhuriyeti İslam Dini Birliği Başkanlığı, Üsküp Milli Konservasyon Merkezi ve Bitola Milli Enstitüsü ve Müzesi Müdürlüğüyle işbirliği içinde, Makedonya, Bitola'da (Manastır) bulunan Haydar Kadı Camii'nde, onarım öncesi mevcut bozulmuşluk durum analizi yaparak, 2014-2017 yılları arasında gerçekleştirilen restorasyon çalışmalarını aktarmaktır. Tek kubbeli, kare planlı cami tipolojisindeki yapının kuzey cephesinde üç kubbeli açık son cemaat mekânı bulunmaktadır. Harim içinde farklı dönemlere tarihlenen kalemşi/duvar resimleri mevcuttur. Yapı, inşa edildiği 16. yüzyıldan günümüze kadar birçok kez onarım görmüş, değişikliğe uğramıştır. Özellikle 1912 Balkan Savaşlarıyla birlikte Osmanlıların bölgeden çekilmesi ve Müslümanların azınlık durumuna düşmesiyle yapı kaderine terk edilmiştir. Birçok kez farklı fonksiyonlarda kullanılan camide, Bitola (Manastır) çevresinden toplanan Osmanlı dönemi kırık mezar taşları ve minber parçaları harimde depolanmış, vandalizmin de etkisiyle, yapı çevresiyle birlikte metruk hale gelmiştir. Yapının restorasyonu süresince gerçekleştirilen arazi çalışmaları, araştırmada kullanılan başlıca metot olup, ayrıca literatür, arşiv taraması ve tarihi araştırma metotlarına da başvurulmuştur. Onarımlar; sağlamlaştırma/güçlendirme, temizleme, bütünleme, yeniden yapım, kalemşi/duvar resimleri konservasyonu başlıkları altında sunulmuş, çevre düzenlemesiyle mezar taşı konservasyonu da aktarılmıştır. Koruma ve projelendirme çalışmalarının ana yaklaşımı; yapının özgün ve yapıya mal olmuş dönem ekleri ile birlikte yapım tekniği,

* Dr. Öğretim Üyesi, Necmettin Erbakan Üniversitesi, Konya, ORCID ID: orcid.org/0000-0003-2620-0492, E-mektup: disli001@umn.edu.

** Tasarımcı, Vakıflar Genel Müdürlüğü, Ankara, ORCID ID: orcid.org/0000-0001-8722-8590, E-mektup: a.nerminuz@gmail.com.

malzeme ve mimari öğelerini koruyarak, niteliksiz eklerin kaldırılması ve yapısal güçlendirme olmuştur. Bu çalışmayla yapıdaki onarım öncesi bozulmalar ve onarım esnasında karşılaşılan mimari detay, kalemşi/duvar resimlerine dair tanımlamalar ve bulgular bilim dünyasıyla paylaşılmaktadır. Yapının geçmiş dönem onarımları ve içinde bulunduğu bölgenin tarihi, etnik, kültürel kimliği de araştırılarak mimari ve bezemeler üzerindeki etkisi değerlendirilmiştir. Bu araştırma, aynı zamanda Makedon ve Türk koruma uzmanlarının bilgi ve tecrübe paylaşımı açısından da önemlidir.

Anahtar kelimeler: Haydar Kadı Cami, Manastır, mimari koruma, mevcut durum analizi.

2014-2017 CONSERVATIONS AND RESTORATIONS OF HAYDAR QADI MOSQUE IN BITOLA, MACEDONIA

ABSTRACT

The aim of this research is to conduct condition assessment of deteriorations of Haydar Qadi Mosque in Bitola, Macedonia prior to beginning of restoration works and explain 2014-2017 restorations conducted with the budget of Directorate General of Foundations in cooperation with the Republic of Macedonia's Islamic Religious Community, Skopje National Conservation Center and Bitola National Institute and Museum Directorate. There is a three-bay portico on northern side of the mosque, built on a square base. There are wall paintings/ decorations dated various periods inside the mosque. The mosque has been repaired and made alterations many times since it was constructed in the 16th century. Especially with the outburst of Balkan Wars in 1912 and resultant withdrawal of Ottomans from the region, Muslims fell into minority and the building was abandoned to its faith. The mosque was used for various purposes for many times. Together with broken pieces of minbar, gravestones collected all around Bitola were piled up inside the building that was later abandoned and vandalized. Along with fieldworks conducted during the restoration process of the mosque, which constituted the primary method of the study, related literature, archival, and historical research have also been conducted during the study. The repairs were presented under following headings; consolidation/strengthening, cleaning, completion, reconstruction, conservation of decorations/wall paintings. Landscaping, and conservation of gravestones has also been explained. The basic approach in conservation applications and project works has been to preserve the original and different period additions reflecting original construction techniques, materials and architectural elements, clean unoriginal additions and structural strengthening. Pre-restoration deteriorations of building, findings and depictions related to architectural details, decorations, wall paintings discovered during the repairs have been shared with scientific world. Previous restoration interventions and the effect of historical, ethnical, and cultural identity of the region on architecture and decorations have also been evaluated. This research is also important in terms of

MAKEDONYA, BİTOLA'DAKİ (MANASTIR) HAYDAR KADI CAMİSİNİN 2014-2017
YILLARI KONSERVASYONU VE RESTORASYONU

exchange of knowledge and experience between Turkish and Macedonian preservation experts.

Keywords: Haydar Qadi Mosque, Bitola, architectural conservation, condition assessment.

Giriş

Bitola (Manastır) şehri, 1382-1385 yıllarında Osmanlı hâkimiyetine girmiş, Adriyatik kıyılarıyla Rumeli'nin iç bölgeleri arasındaki güzergâh üzerinde yer aldığından önemli bir ticaret merkezi olmuş ve bu dönemde şehrin dini, etnik yapısı ve mimarisi değişmiştir.¹ Şehirde en kapsamlı gelişme 16.-17. yüzyıllarda anıtsal dini mimarinin inşasıyla gerçekleşmiştir.² 17. yüzyılda şehri ziyaret eden Evliya Çelebi Manastır'da 70 cami ve mescidin bulunduğunu bildirmekte, Şemsettin Sami ve Mehmed Tevfik 19.-20. yüzyıllarda bu sayıyı sırasıyla 24 ve 37 olarak nakletmektedir (Şekil 1).³ Günümüzde şehirde Osmanlı döneminden kalma cami sayısı 12'dir. Bunlardan Ahmed Şerif Bey Camii konut, Hacı Mahmud Bey ve Koca Kadı Camileri depo, Çarşı Mescidi müftülük binası, İsa Fakih Camii ise araba tamirhane deposu olarak kullanılmaktadır. Yine bu döneme ait olan yapılardan Paftalı Camii harap vaziyette olup, bir dönem galeri olarak kullanılan Yeni Camii, onarım sonrası verilecek yeni işlevini beklemektedir.⁴ Hamza Bey, Hasan Baba, Haydar Kadı, İshakiye ve Hatuniye Camileri ise özgün işlevlerinde kullanılmaktadır. İshakiye ve Haydar Kadı Camilerinin

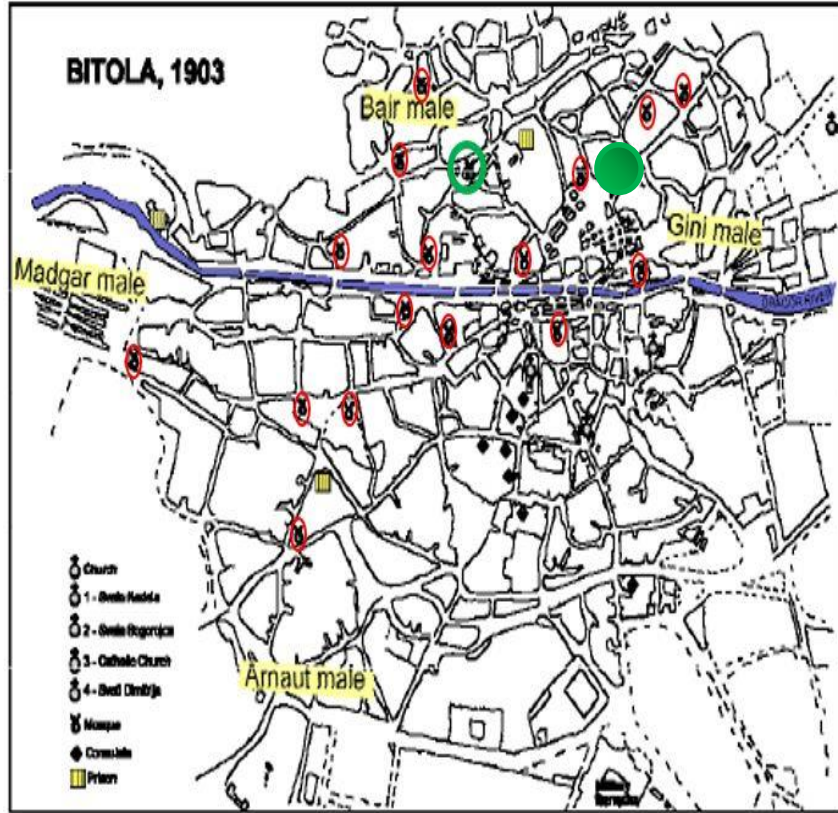
¹ Dimitar Bechev, *Historical Dictionary of the Republic of Macedonia (Historical Dictionaries of Europe)*, Scarecrow Press, Lanham, Md. 2009, s. 105-107; Phokion Kotzageorgis, "Ottoman Macedonia (Late 14th-Late 17th Century)", (ed.) Ioannis Koliopoulos, *The History of Macedonia, Museum of the Macedonian Struggle*, Thessaloniki 2007, s. 129; Kristaq Prifti, "Manastır", *Türkiye Diyanet Vakfı İslam Ansiklopedisi*, Cilt 27, Türkiye Diyanet Vakfı Yayınları, İstanbul 2003, s. 562-563, <http://www.islamansiklopedisi.info/dia/pdf/c27/c270383.pdf>, (01.08.2017).

² Robert Mihajlovski, "The Sixteenth Century Mosques of Bitola/Toli Manastır", УДК. 726.71(497.774), s. 352, [http://www.makedonika.org/whatsnew/024%20-%2020Spisanie%202010%20Robert%20Mihajlovski%2001%20ok\(2\).pdf](http://www.makedonika.org/whatsnew/024%20-%2020Spisanie%202010%20Robert%20Mihajlovski%2001%20ok(2).pdf), (10.10.2015).

³ Seyit Ali Kahraman, *Evliya Çelebi Seyahatnamesi, (Günümüz Türkçesiyle) Akkirman – Belgrad – Gelibolu – Manastır – Özü – Saraybosna – Slovenya – Tokat - Üsküp*, Cilt 5/2, Yapı Kredi Yayınları, İstanbul 2010, s. 794; Şemseddin Sami, *Kamusu'l-A'lam*, Cilt VI, Mihran Matbaası, İstanbul 1898, s. 4437; Mehmed Tevfik, *Manastır Vilayetinin Tarihçesi*, Beynelmîlel Ticaret Matbaası, Manastır 1327 H./1910-11 M., s. 39.

⁴ Sevil Bülbül, *Manastır Şehrindeki Osmanlı Mimarisi*, Yayınlanmamış Doktora Tezi, Gazi Üniversitesi Sosyal Bilimler Enstitüsü, Danışman: Doç. Dr. Mehmet Z. İbrahimgil, Ankara 2011, s. 37-95.

onarımları sırasıyla 2016 ve 2017 yıllarında tamamlanmıştır. Haydar Kadı Camii, Bitola'daki (Manastır) İshakiye Camii, Yeni Cami, Paftalı Camii, Hacı Mahmud Bey Camii gibi tek kubbeli ve almaşık duvar örgülü camiler grubundadır. Bu çalışma tek yapı ölçeğinde olup, araştırmanın temel amacı caminin 2014-2017 yılları arasında gerçekleştirilen restorasyon ve konservasyon çalışmalarını aktarmak ve onarım öncesi bozulmalarını analiz etmektir. Caminin geçmiş dönem onarımlarını ve bu onarımlarda kalemışı ve duvar resimleri katmanlarındaki değişimleri ortaya koymak da çalışmanın amaçları arasındadır.



Şekil 1. 1903 yılında Manastır Şehrinde mevcut camilerin (Ⓢ) de yerlerini gösterir harita (Haydar Kadı Camii yeşil yuvarlak içinde gösterilmiştir) (Kaynak: Anastasovski, 2005, s. 204)

MAKEDONYA, BİTOLA'DAKİ (MANASTIR) HAYDAR KADI CAMİSİNİN 2014-2017
YILLARI KONSERVASYONU VE RESTORASYONU

18. yüzyılda Bitola-o günkü adıyla Manastır-, Rumeli Valisinin kısmi ikamet yeri olmuş, 1800'lerde şehrin idari kontrol fonksiyonu daha da önem kazanmıştır. 1830'larda kent, Rumeli'nin Batılılaşma fikirlerinin geliştiği resmi idari merkezi haline gelmiştir (Resim 1).⁵ Bölgede 19. yüzyıla kadar gözlemlenen başlıca sosyo-kültürel değişimler; Bizanslaşma-Hıristiyanlaşma, Türkleşme-İslamlaşma ve Batılılaşma olarak tanımlanmıştır.⁶ 19. yüzyılın sonlarında şehirde Avrupa tarzında mimari doku fazlaca etkisini göstermiş, özellikle Osmanlı Devleti'nin son iki yüzyılında İstanbul'daki batılılaşma hareketleri örnek alınmıştır.⁷ Şehirdeki Osmanlı hâkimiyeti 1912'de Sırpların işgaliyle son bulmuştur.⁸ 19. yüzyıl sonu, 20. yüzyılın ilk çeyreğinde bölgede büyük savaşlar, ayaklanmalar, hastalık, kıtlık ve göçler meydana gelmiş, 1912 yılında Manastır civarındaki pek çok köy, kasabadan Manastır'a gelenler, camilere ve diğer insanların evlerine sığınmıştır.⁹ 2001 yılında Makedonya'da çıkan iç savaşta dini yapılar da nasibini almış, Manastır'daki bazı camiler dâhil ülke genelinde 57 cami zarar görmüştür.¹⁰



⁵ Bahaeddin Yediöldüz, "Osmanlılar Döneminde Manastır", *Atatürk ve Manastır Sempozyumu Bildiri Kitabı*, 12-13 Ekim 1998, Gazi Üniversitesi Yayınları, Ankara 1999, s. 22.

⁶ Mustafa Safran, "Batılılaşma Sürecinde Balkanlar ve Atatürk", *Atatürk ve Manastır Sempozyumu Bildiri Kitabı*, 12-13 Ekim 1998, Gazi Üniversitesi Yayınları, Ankara 1999, s. 59.

⁷ Yediöldüz, *a.g.m.*, s. 26.

⁸ Prifti, *a.g.m.*, s. 562.

⁹ Ömer Turan, "Manastır'da Amerikan Misyonerler (1912-1917)", *Atatürk ve Manastır Sempozyumu Bildiri Kitabı*, 12-13 Ekim 1998, Gazi Üniversitesi Yayınları, Ankara 1999, s. 419-424.

¹⁰ Mehmet Hacısalihoğlu, "Makedonya", *Türkiye Diyanet Vakfı İslam Ansiklopedisi*, Cilt 27, Türkiye Diyanet Vakfı Yayınları, İstanbul 2003, s. 443-444.

Resim 1. 1848 Yılında Edward Lear tarafından yapılan Manastır Şehri panoraması (Haydar Kadı Camii kırmızı yuvarlak hat içinde gösterilmiştir). (Kaynak: Mihajlovski, 2003, s. 351).

1. Araştırma Metotları

Yapının restorasyonu süresince gerçekleştirilen arazi çalışmaları, araştırmada kullanılan başlıca metot olup, ayrıca literatür, arşiv taraması ve tarihi araştırma metotlarına da başvurulmuştur. Öncelikle, Vakıflar Genel Müdürlüğü arşivinde Haydar Kadı Camii'nin vakıf kaydı araştırılmış, 1799 ve 1859 tarihli şahsiyet kayıtları ile BOA EV.MKT seri ve 02530-00077 numaralı kayıtlı 1898 ve 1900 tarihli arıza örneği kayıtlarına rastlanılmıştır. Vakıflar arşivinde, yapıya ait bir vakfiye ise tespit edilememiştir. Üsküp Milli Konservasyon Merkezi arşivlerinden de yapıya ait tarihi fotoğraflar elde edilebilmiştir. Mehmed Tefvik'in "Manastır Vilayetinin Tarihçesi" adlı eseri bir asır önce Haydar Kadı Camii ve medresesiyle ilgili bilgiler sunması açısından önemlidir.¹¹ Yapı, 2014-2017 yılı onarımı öncesinde çeşitli araştırmacılar tarafından iç mekân, bezeme, plan ve cephe özellikleri bakımından incelenmiştir.¹² Yapının 2014-2017 yılları onarımında mahfil izi ve alem araştırmalarıyla mezar taşı konservasyonuna dair kısmi çalışmalar mevcutsa da yapıdaki bütüncül konservasyon uygulaması henüz incelenmemiş bir konudur.¹³ Tomovski'nin caminin 1960-61 yılı onarımını aktardığı çalışmasıysa, geçmiş dönem onarımlarını anlamak adına önemli bir

¹¹ Tefvik, *a.g.e.*, s. 41-42, 47.

¹² Ekrem Hakkı Ayverdi ve İ. Aydın Yüksel, *Avrupa'da Osmanlı Mimari Eserleri, Yugoslavya*, Cilt 3, 2. Baskı, İstanbul Fetih Cemiyeti, İstanbul 2000a, s. 98-99; Bülbül, *a.g.e.*, s. 58-62; Semavi Eyice, "Haydar Kadı Camii", *Türkiye Diyanet Vakfı İslam Ansiklopedisi*, Cilt 17, Türkiye Diyanet Vakfı Yayınları, İstanbul 1998, s. 28-29. <http://www.islamansiklopedisi.info/dia/maddesnc.php?MaddeAdi=haydar%20kad%C4%B1%20camii>, (16.05.2017); Mihajlovski, *a.g.m.*, s. 362-364; Zoran Pavlov, *Makedonya'da Tek Kubbeli Camiler*, Yayınlanmamış Yüksek Lisans Tezi, Gazi Üniversitesi Sosyal Bilimler Enstitüsü, Danışman: Yrd. Doç. Dr. Mehmet Z. İbrahimgil, Ankara 2001, s. 40-44; Radmila Petkova, *Gazi Haydar Kadı Mosque*, Macedonian Cultural Heritage, Skopje 2008, s. 21.

¹³ Gülşen Dişli, "Cultural Heritage and Gender: On the Traces of Women's Prayer Space in Bitola Mosques", *Online Journal of Art and Design*, 5 (2), 2017, s. 29-31; Gülşen Dişli ve Nurcan İnci-Fırat, "Makedonya'nın Manastır, Ohri ve Üsküp Şehirlerindeki Osmanlı Dönemi Dini Yapılarında Taş Alemler", *Megaron*, 11 (3), 2016, s. 325-331; Nurcan İnci-Fırat, Gülşen Dişli ve A. Nermin Taşkesen, "Tarihi Mezar Taşları Envanteri ve Konservasyonu: Makedonya, Manastır Haydar Kadı Camii'ndeki Mezar Taşları", 3. *Ulusal Yapı Kongresi ve Sergisi Bildiri Kitabı*, (eds.) Tuğba Arslan Konak ve Ayşe Tavukçuoğlu, 25-26 Kasım 2016, TMMOB Mimarlar Odası Ankara Şubesi Yayınları, Ankara 2016, s. 45-56.

MAKEDONYA, BİTOLA'DAKİ (MANASTIR) HAYDAR KADI CAMİSİNİN 2014-2017
YILLARI KONSERVASYONU VE RESTORASYONU

kaynak olmakla birlikte oldukça eski tarihlidir.¹⁴ 2014-2017 yılları arasında ortalama ayda bir gerçekleştirilen yapıdaki arazi çalışmaları bu araştırmanın ortaya çıkmasındaki en önemli metot olup, en kapsamlı veriler bu arazi çalışmalarıyla elde edilmiştir.

2. Yapının Tarihçesi, Genel Mimari Özellikleri ve Projelendirme Çalışmaları

Haydar Kadı Camii, Manastır Kadısı Haydar Efendi tarafından kitabesine göre H. 969/ M. 1561-62 yılında inşa ettirilmiştir.¹⁵ Makedonya Cumhuriyeti Tarihi Eserleri Koruma Enstitüsünce 14.11.1950 tarihli ve 1740 numaralı resmi kararnameyle kültürel anıt olarak tescil edilmiştir. Cami, Dragor nehrinin sol tarafında bulunan Deboy Hamamı'na yakın olup, eski Koyun Pazarının bulunduğu eski Karaoğlan Mahallesindedir (Resim 2).¹⁶ Bugünkü adresi Cane Vasilev, Nr.14 Sokağı'dır. Yapıya kuzey yönündeki dar sokaktan ulaşılmaktadır ve en algılanabilir cephesi de bu kuzey cephesidir. Yapı, Bitola'daki (Manastır) Dragor Nehri boyunca uzanan en önemli ana caddenin (Boulevard 1st of May) uzantısı olan Filip II Makedonski Caddesine oldukça yakın olmasına rağmen, etrafındaki yapılaşmalardan ötürü, özellikle güney yönünde güçlükle algılanabilmektedir. Öyle ki, yer yer çok katlı ve bir-iki katlı konut birimleri arasında mahalle içinde sıkışmış bir konumda olan caminin, batı ve kısmen güney yönündeki avlu duvarları komşu yapılara bitişiktir. Onarımdan önce depo olarak kullanılan, ayrıca tinerci ve evsizlerin mekânı olan cami, son onarımla tamamlanan minaresi, avlu duvarları, mezar taşı sergileme alanı ve yerel halk tarafından kutsal sayılan praklis ve etrafının yeniden düzenlenmesi ile günümüzde bulunduğu çevrenin çehresini değiştirmiş olup turistlerin uğrak yeri olma potansiyeline sahiptir (Resim 3).

¹⁴ Krum Tomovski, "Konzervacija i restauracija Gazi Hajdar-kadijine camije u Bitolju", *Zbornik za zastita na spomenicite na kulturata*, 13, 1962, s. 51-56.

¹⁵ Ayverdi ve Yüksel, *a.g.e.*, s. 98-99.

¹⁶ Tefik, *a.g.e.*, s. 41.



Resim 2. Haydar Kadı Camisini de içine alan Eski Koyun Pazarından bir görünüm.
(Kaynak: Makedonya Cumhuriyeti Milli Konservasyon Merkezi Arşivi).

MAKEDONYA, BİTOLA'DAKİ (MANASTIR) HAYDAR KADI CAMİSİNİN 2014-2017
YILLARI KONSERVASYONU VE RESTORASYONU



Resim 3. Haydar Kadı Camiinin Bitola (Manastır) saat kulesinden çekilmiş bir fotoğrafı- Filip II Makedonski Caddesi ve etrafındaki yapılaşmalarla birlikte caminin tamamlanan minaresi ile bir görünümü. (Kaynak: Yazarlara ait fotoğraf arşivi, 2015).

1661 yılında Manastır'ı ziyaret eden Evliya Çelebi Haydar Kadı Camiini “gayet sanatlı mabedgâh” olarak tariflemektedir.¹⁷ Yapının, günümüzde mevcut olmayan medresesi de bulunan bir külliyein parçası olduğu anlaşılmaktadır.¹⁸ Maarif Salnamesinde, Haydar Kadı Medresesinin Karadebbağlar Mahallesinde yer aldığı belirtilmekte, Mehmed Tefvik de medresenin ilk banisinin Kadı Haydar Efendi olduğunu ve Abdülkadir Efendinin medresede müderrislik yaptığını yazmaktadır.¹⁹ Ayverdi ve Yüksel de, Manastır hamamlarını sıralarken tapu defterinde 1263 H. /1846 M. tarihinde Haydar Kadı Hamamının kaydının geçtiğini bildirmekte ise de günümüzde bu yapı da mevcut değildir.²⁰

Tek kubbeli cami tipolojisinde olan yapının kuzey cephesinde üç kubbeli bir açık son cemaat mekânı bulunmaktadır. Harim kare planlı olup iç

¹⁷ Kahraman, *a.g.e.*, s. 794.

¹⁸ Tefvik, *a.g.e.*, s. 45-47.

¹⁹ *Salnâme-i Nezaret-i Maarif-i Umumiyye*/Maarif Salnamesi, C. 4, Matbaai Amire, İstanbul 1319 H. /1901 M., s. 892; Tefvik, *a.g.e.*, s. 47.

²⁰ Ayverdi ve Yüksel, *a.g.e.*, s. 109.

ölçüleri 11.03 x 11.13 metredir ve 19.05 metre yüksekliğinde köşelerde dilimli tromplarla geçilen kubbeye örtülüdür. 1960-61 onarımında betonla kaplanmış olan harim zemini, özgününde kare tuğlalarla kaplıdır. Harim güney duvarının ortasında plan düzleminde çokgen formda ve altı sıra mukarnas kavsaralı bir mihrap nişi mevcuttur. Mihrabın batı tarafında yer alan kaide kalıntısından ve cami içine depolanmış haldeki kırık parçalardan, yapının özgün bir mermer minbere sahip olduğu anlaşılmaktadır. Dikdörtgen formadaki 1. sıra pencereler içte ve dışta taş söveli olup, dışta demir lokmalı parmaklıklıdır. 2. ve 3. sıra pencerelerle ana kubbe kasnak pencereleri sivri kemerlidir. Yapının kuzeybatı köşesinde günümüzde mevcut olmayan mahfil izleri mevcuttur.²¹ Yapı beden duvarları dışta, iki sıra tuğla bir sıra taş olmak üzere almalı düzende inşa edilmiştir. Cephelerdeki taş yüzeyler sıvalıdır. İçeride sıvalı olan duvar yüzeyleri üzerinde yer yer kalemşi bezeme ve duvar resmi bulunmaktadır. Ayrıca çimento esaslı sıvayla yapılan onarımlar da mevcuttur. Kuzeybatı köşedeki çokgen taş kaideli minare, yedi sekiz küp kotundan itibaren yıkılmıştır (Resim 4). Caminin kalemşi bezemeli ve profilli mermer bir portalı ile portalin üstünde kitabesi bulunmaktadır. Ahşap giriş kapısının her iki kanadı oyma tekniğinde bezemeli olup, batı kanadının kaligrafili üst tablası yok olmuştur.



²¹ Dişli, *a.g.m.*, s. 20-37.

MAKEDONYA, BİTOLA'DAKİ (MANASTIR) HAYDAR KADI CAMİSİNİN 2014-2017
YILLARI KONSERVASYONU VE RESTORASYONU



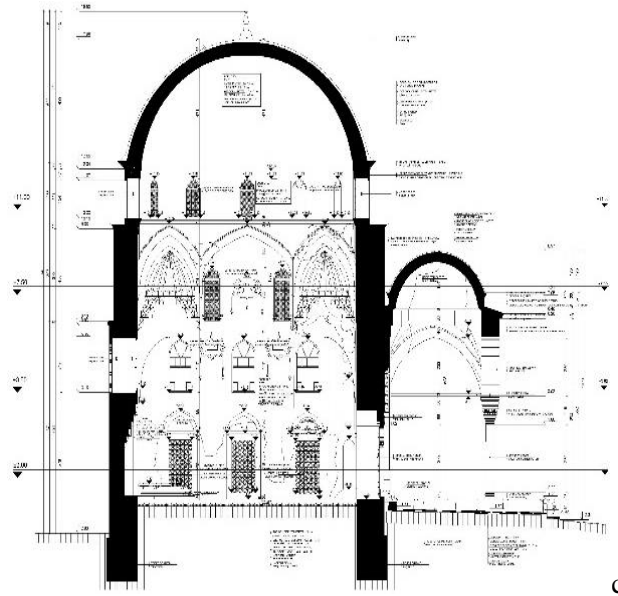
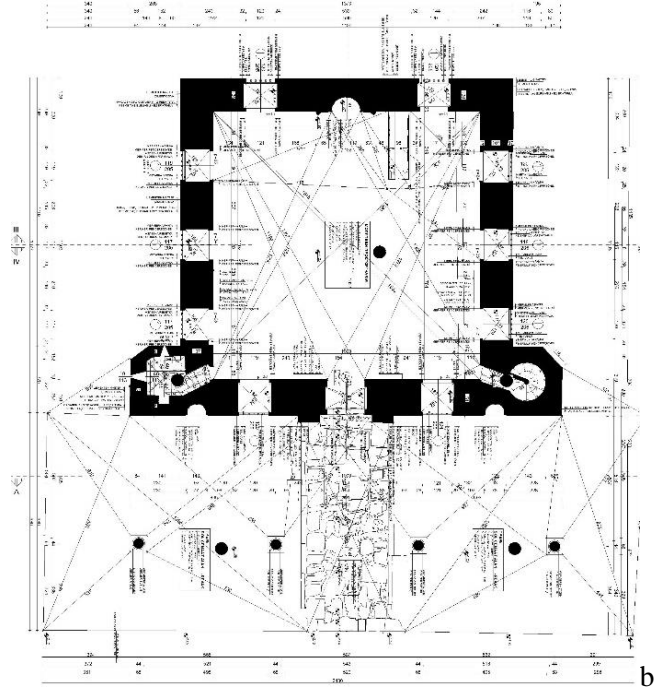
Resim 4. Yapının 1960/61 yılları onarımı öncesi güneydoğu yönünden (a) ve onarım sonrası batı cephesinden görünüm (b). (Kaynak: Makedonya Cumhuriyeti Milli Konservasyon Merkezi Arşivi).

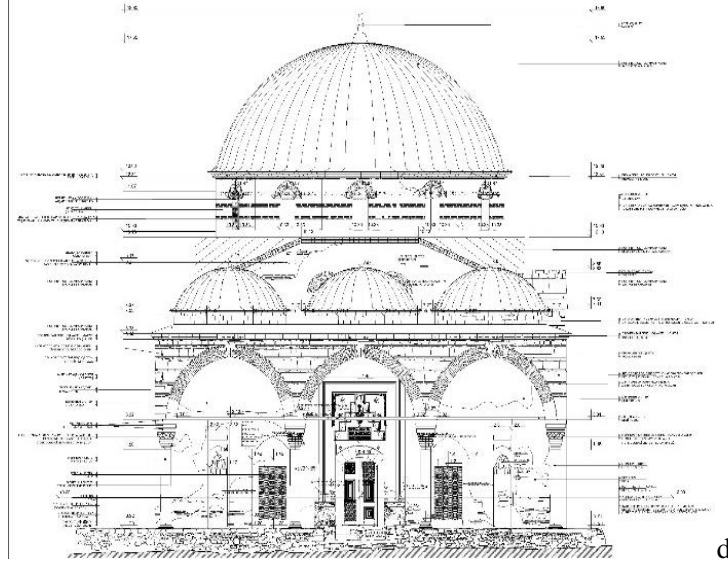
Üsküp Tarihi Eserleri Koruma Müdürlüğüne oluşturulan Komisyon tarafından 14.02.2014 tarihli ve 08-525/1 no'lu kararla yapının mimari ve statik projeleriyle raporları onaylanmıştır. Yapının onaylı projeleri doğrultusunda konservasyon ve restorasyon uygulamalarına 2014 yılı, Mayıs ayında başlanmıştır (Şekil 2). Caminin kalemişi/duvar resimleri projeleri ise Makedonya Cumhuriyeti, Kültür Bakanlığı, Kültürel Mirası Koruma İdaresinin 05.11.2015 tarih ve 08-946 sayılı kararıyla onaylanmış, uygulaması, Bitola Müzesinin uzman denetiminde, onaylı projeler doğrultusunda gerçekleştirilmiştir. Yapıda taş, tuğla, harç, sıva, boya, pigment malzemelerinin araştırmaları ve analizleriyle statik hesaplamalar, yapısal analizler ve güçlendirme projesi Üsküp Kiril Metodi Üniversitesi tarafından yapılmıştır. Yapının projelendirilmesi aşamasında özgün mimari, teknik, estetik özelliklerinin korunması ve yeniden özgün işlevinde kullanılması amaçlanmıştır. Söz konusu proje ve analizler doğrultusunda yapıdaki bozulmalara karşı geliştirilen müdahale yöntemlerinin belirlenme esasları/müdahale planı aşağıdaki gibidir:

- * Önleyici koruma kapsamında geçici çatı yapılması ve sonrasında onarıma başlanması,
- * Araştırma çalışmalarında tespit edilen tüm özgün öğelerin yerinde korunması,
- * Koruma müdahalelerinde rekonstrüksiyon veya bütünleme tekniklerinin kullanılmasının gerekmesi halinde, malzeme analiz sonuçları dikkate alınarak orijinalleriyle uyumlu malzeme (ahşap, taş, tuğla ve boya) ve karışım oranlarının seçilmesi (harç, sıva, derz),
- * Arşiv belgeleri, eski fotoğraf, teknik doküman vb. kullanılarak ve yapının korunmuş olan mimari öğelerinden faydalanılarak, daha sonraki dönemlerde inşa edilen uygun olmayan öğelerin ve malzemelerin yapıdan ayıklanması.



MAKEDONYA, BİTOLA'DAKİ (MANASTIR) HAYDAR KADI CAMİSİNİN 2014-2017
YILLARI KONSERVASYONU VE RESTORASYONU





Şekil 2. Yapıya ait rölöve çizimleri: vaziyet planı (a), zemin kat planı (b) batı kesiti (c) ve kuzey cephe çizimleri (d). (Kaynak: Vakıflar Genel Müdürlüğü Arşivi, Çizim: Üsküp Milli Konservasyon Merkezi, 2014)

3. Yapının Geçirdiği Onarımlar

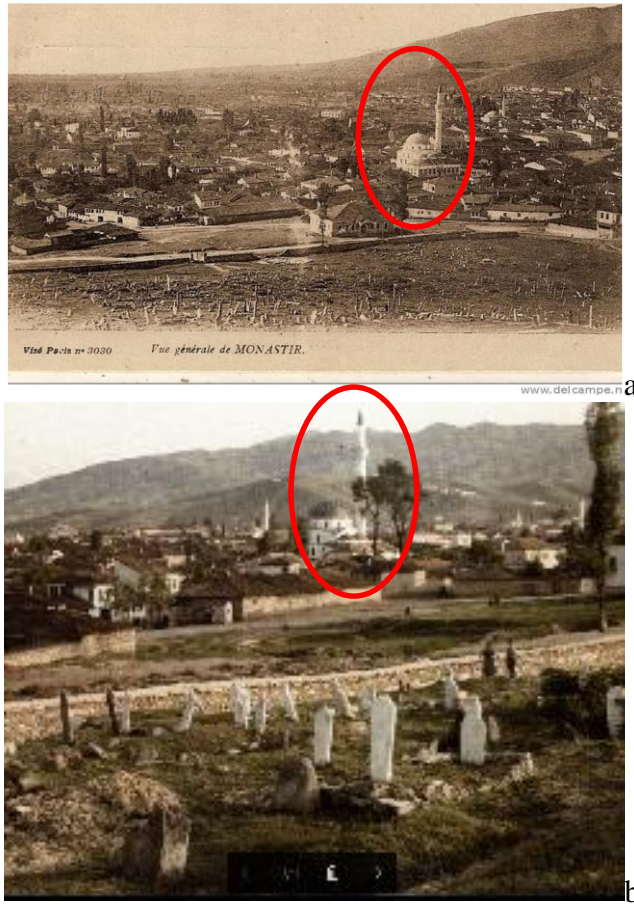
Camiye ait 1897-98 ve 1900 tarihli arıza kaydı örneğinden, o tarihlerde cami minaresinin âleminin yıkık, kubbesinin bazı yerlerinde kurşunlarının soyulmuş olduğu anlaşılmaktadır.²² 1903 yılı fotoğrafından anlaşıldığı üzere son cemaate eklenen sundurmali bölümün, 19. yüzyılda yapılmış olabileceği değerlendirilmektedir (Resim 5). Yapının minberi ve mahfili 1957/58 yıllarında korunamayarak yıkılmıştır.²³ 20. yüzyılın ilk yarısında yapıda kurşun örtünün tamamen söküldüğü ve kubbelerin çamur sıvalı olarak bırakıldığı, minarenin yıkıldığı ve son cemaat önündeki eklentinin kırma çatısının söküldüğü görülmektedir. Bu dönemde yapının üzeri alaturka kiremit örtülü kerpiç ve taş avlu duvarları, son cemaat taş silmelerinde ciddi malzeme kaybı ve bitkilenme, kubbe kasnaklarında ise sıvalı yüzeyler mevcuttur (Resim 4). Yaklaşık 15 cm kalınlığında beton dolgu olduğu anlaşılan 1. sıra pencere aynalarının 1960/61 onarımından önce

²² BOA EV.MKT seri ve 02530-00077 numarayla kayıtlı 1317 H./1900 M. ve 1315 H./1898 M. tarihli arıza.

²³ Tomovski, *a.g.m.*, s. 52.

MAKEDONYA, BİTOLA'DAKİ (MANASTIR) HAYDAR KADI CAMİSİNİN 2014-2017
YILLARI KONSERVASYONU VE RESTORASYONU

yapılmış olduğu düşünülmektedir (Resim 3). 1967 tarihli fotoğrafta 1960-61 yılı onarımında kubbelerin saca kaplandığı, son cemaat kubbe kasnaklarının taş kaplama yapıldığı gözlenmektedir (Resim 6).²⁴ Bu tarihten sonra cami bir dönem Bitola'daki (Manastır) Pelister içki fabrikasının ambalaj deposu olarak kullanılmış, 1972 yılında kısa bir süre konser salonuna dönüştürülmüş, 1975 yılında önce Tarihi Eserleri Koruma Derneğinin, ardından Bitola Müzesinin himayesine verilmiştir.²⁵



Resim 5. Haydar Kadı Camii, 19. yüzyılın sonu (a) ve 1903 yılı (b) fotoğrafları.
(Kaynak: Makedonya Cumhuriyeti Milli Konservasyon Merkezi Arşivi)

²⁴ Aynı yerde, s. 51-52.

²⁵ Eyice, *a.g.e.*, s. 28-29.



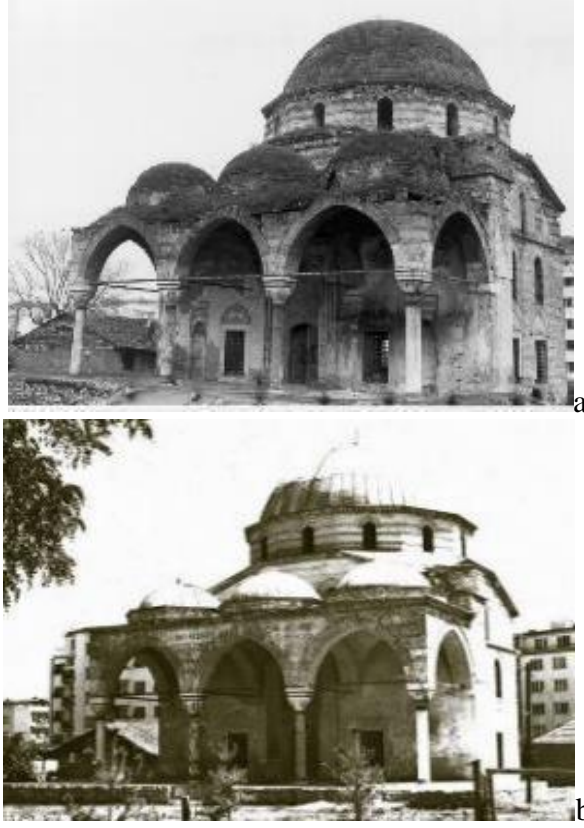
a



b

Resim 6. Haydar Kadı Camii 20. yy. ilk yarısı (a) ve 1960-61 onarım öncesi (b) görünüşü. (Kaynak: Makedonya Cumhuriyeti Milli Konservasyon Merkezi Arşivi).

MAKEDONYA, BİTOLA'DAKİ (MANASTIR) HAYDAR KADI CAMİSİNİN 2014-2017
YILLARI KONSERVASYONU VE RESTORASYONU



Resim 7. Yapının 1960-61 yılı restorasyonu hemen öncesi (a) ve 1967 yılı fotoğrafı (b). (Kaynak: Makedonya Cumhuriyeti Milli Konservasyon Merkezi Arşivi)

Makedonya'nın bağımsızlığını kazandığı 1991 yılından sonra, ülke genelinde yaklaşık 50 cami onarım görmüş, 20 yeni cami inşa edilmiş olmasına rağmen, Haydar Kadı Camii, son onarımın başladığı 2014 yılına kadar Bitola Müze Müdürlüğü tarafından depo olarak kullanılmaya devam etmiştir.²⁶

²⁶ Maria Koinova, "Minorities in Southeast Europe: Muslims of Macedonia", *Center for Documentation and Information on Minorities in Europe-Southeast Europe (CEDIME-SE)*, 2007, s. 21, <http://citeseerx.ist.psu.edu/viewdoc/download?doi=10.1.1.693.4471&rep=rep1&type=pdf>, (12.02.2017).

4. Yapıdaki Mimari Öğelerdeki Bozulmalar ve 2014-2017 Yılları Onarımında Gerçekleştirilen Başlıca Onarım ve Konservasyon Çalışmaları

Ahunbay anıtların onarımları için genel olarak; sağlamlaştırma, bütünleme, yenileme, yeniden yapma, temizleme, taşıma tekniklerinden yararlanıldığını ve çoğu kez bu sıralanan tekniklerden birkaçının bir arada uygulandığını bildirmektedir.²⁷ Benzer şekilde, 2013 Yılı ICOMOS Türkiye Mimari Mirası Koruma Bildirgesinde, müdahale ölçeği; bakım, basit onarım ve esaslı onarım olarak, müdahale yaklaşımları; sağlamlaştırma-rehabilitasyon, yeniden kullanım-yeni işleve uyarlama, taşıma, anastylis ve yeniden yapım olarak, müdahale biçimleri ise acil koruma önlemleri, koruma, sağlamlaştırma, bütünleme-reintegrasyon, yapısal iyileştirme ve güçlendirme olarak belirlenmiştir.²⁸ Kültür ve Tabiat Varlıklarını Koruma Yüksek Kurulunun 5.11.1999 tarihli ve 660 Sayılı İlke Kararında da müdahale biçimleri; bakım, onarım (basit onarım, esaslı onarım/restorasyon), yeniden yapma/rekonstrüksiyon olarak ifade edilmektedir. Tyler vd. tarihi yapılar müdahale yöntemlerini; koruma, restorasyon, yeniden yapım, yeni işlev verme ve konservasyon başlıkları altında değerlendirmektedir.²⁹ Duvar resimleri ve mimari yüzeylerde başlıca müdahale yöntemleri ise Weyer vd. tarafından belgeleme ve araştırma, önleyici koruma, konservasyon ve restorasyon olarak sıralanmaktadır.³⁰ Tüm bu müdahale yöntem ve yaklaşımları göz önünde bulundurularak, Haydar Kadı Camiinin 2014-2017 yılları onarımının ana yaklaşımı; uyumsuz malzemelerden ve geçmiş dönem hatalı restorasyon uygulamalarından kaynaklanan sorunların giderilmesi, uygunsuz eklerin temizlenerek özgün mimari ve yapısal özelliklerin sergilenmesi ve yapısal sağlamlaştırma olmuştur. Bu kapsamda uygulanan başlıca restorasyon teknikleri; taş, tuğla, ahşap, kalemşi ve duvar resimleri mimari öğelerinde temizleme, bütünleme ve yeniden yapımdır. Özgün yapı malzemelerinde bütünleme ve yeniden yapım ancak gerekli görülmesi

²⁷ Zeynep Ahunbay, *Tarihi Çevre Koruma ve Restorasyon*, Yapı Endüstri Merkezi Yayınları, İstanbul 2004, s. 90-105.

²⁸ ICOMOS Türkiye Mimari Mirası Koruma Bildirgesi 2013, http://www.icomos.org.tr/Dosyalar/ICOMOSTR_0623153001387886624.pdf, (18.11.2017).

²⁹ Norman Tyler, Ted J. Ligibel and Ilene R. Tyler, *Historic Preservation, An Introduction to Its History, Principles and Practice*, W. W. Norton & Company, New York, London 2009, s. 191-202.

³⁰ Angela Weyer, Pilar Roig Picazo, Daniel Pop, Joann Cassar, Aysun Özköse, Jean-marc Vallet, and Ivan Srša, *EwaGlos European Illustrated Glossary of Conservation Terms for Wall Paintings and Architectural Surfaces*, (eds.) Series of Publications by the Hornemann Institute, Volume 17, Michael Imhof Verlag, Petersberg 2015, s. 230-326.

MAKEDONYA, BİTOLA'DAKİ (MANASTIR) HAYDAR KADI CAMİSİNİN 2014-2017
YILLARI KONSERVASYONU VE RESTORASYONU

halinde uygulanmış, analiz sonuçları doğrultusunda en uygun malzemenin seçilmesine dikkat edilmiştir. Çalışmaların her türlü hava koşullarında devam edebilmesi için öncelikle cami ana kubbesi üzerinde, beden duvarlarına oturan çelik konstrüksiyon geçici çatı yapılarak onarımlara başlanılmıştır. (Resim 8)



a



b

Resim 8. Ana kubbe üstü çelik konstrüksiyon geçici çatı imalatından görünüm. (Kaynak: Vakıflar Genel Müdürlüğü Arşivi, 2014).

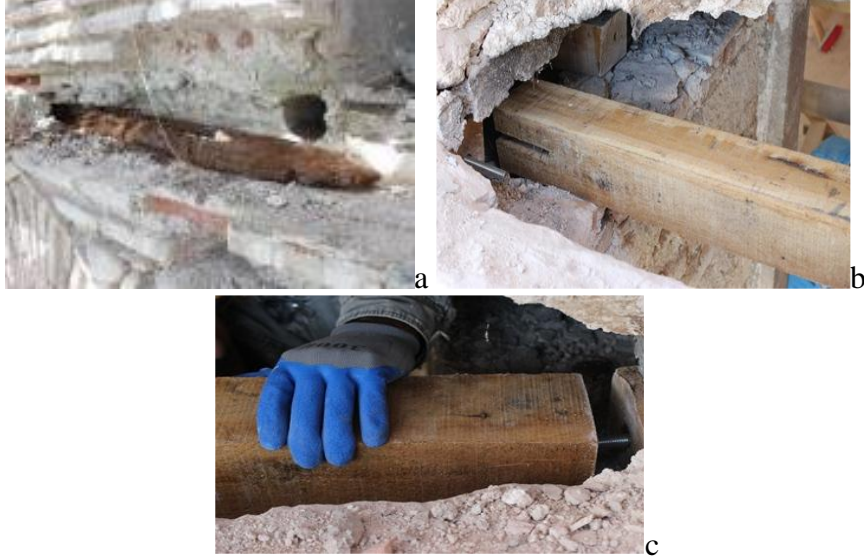
4.1. Statik Güçlendirme

Deprem, terk edilme/kontrol dışı ve yetersiz bakım, yangın, vandalizm, yüzey suları, nem, sıcaklık değişikliği vb. nedenlerle güçlendirmeye ihtiyaç duyulan yapıda; yapısal analizler, Üsküp Kiril Metodi Üniversitesi tarafından mekânsal sistemin modellenmesi ve SAP2000 programı kullanılarak yapılmıştır. Analizlerden elde edilen sonuçlara göre, gravitasyon, sismik yükler ve diğer gelişmeler çerçevesinde, yapının bazı bölümlerinde basınçların gerilim ve daralma limitlerinin aşılmış olduğu, bu nedenle tadilat ve konsolidasyonun yanı sıra, bütüncül olarak yapının sismik olarak güçlendirilmesi ve konstrüktif konsolidasyon gerektiği ortaya çıkmıştır.³¹ Cami duvar içlerindeki taşıyıcı ahşap hatıllar zamana yenik düşerek büyük ölçüde hasar görmüş, bazı kısımları ise neredeyse çürümüş durumdadır. Çürüyen ahşap hatıllar sökülerek meşe keresteden yeniden yapılmıştır (Resim 9). Ayrıca taşıyıcı duvarlarda dikey çatlaklar belirginleşmiş, çatlaklar yoğun olarak pencere kenarlarında gözlenmiştir. Caminin tuğla örgülü ana kubbesi zaman içerisinde gözle görülen müdahalelere maruz kalmış, çimento harcı ve sac malzemeyle kaplanmış, çatlaklar oluşmuştur. Bu nedenlerle; onaylı proje ve raporlarda mevcut duvarların konsolidasyonu, sismik güçlendirme kapsamında kubbenin karbon kumaş ve şeritlerle güçlendirilmesi, ahşap hatılların yenilenmesi, minarenin mevcut bölümünün caminin taşıyıcı sistemiyle konsolide edilmesi önerilmiştir.³² Beden duvarları, son cemaat kubbeleri, ana kubbe, kubbe kasnakları ve pencere içi hatıl yerleri statik güçlendirme yapılan başlıca yerlerdir.

³¹ Yayınlanmamış Rapor, “Manastır’da (Bitola) Bulunan Haydar Kadı Camiinin Sağlamaştırılması, Onarımı ve Güçlendirilmesi Raporu”, Hazırlayanlar: Prof. Dr. Predrag Gavrilovic ve İnş. Müh. Vesna Kocankovska, Üsküp, Makedonya 2013.

³² Aynı yerde.

MAKEDONYA, BİTOLA'DAKİ (MANASTIR) HAYDAR KADI CAMİSİNİN 2014-2017
YILLARI KONSERVASYONU VE RESTORASYONU



Resim 9. Duvar içi çürümüş ahşap hatıl örneği (a) ve ahşap hatıl imalatı detayı (b-c).
(Kaynak: Vakıflar Genel Müdürlüğü Arşivi, 2015).

Cami dış beden duvarlarında, son cemaat kubbe aralarında, duvar diplerinde ve saçak hizasında ve ana kubbe saçak ve kasnak seviyesinde derzler açılarak güçlendirme amaçlı karbon çubuklar yerleştirilmiştir. Son cemaat kubbe araları zemininde yapılan araştırma hafriyatında özgün güçlendirme hatıl izlerine/yerlerine rastlanmış, çürüyen hatıllar sökülmüş ve yenilenmiştir. Son cemaat ve ana kubbeyle kasnak çatlakları için hidrolik bağlayıcı kireç enjeksiyonu yapılmıştır. Son cemaat pandantiflerinde ve ana kubbe saçak seviyesi silmelerinde, tij, lama ve kenetler kullanılarak güçlendirme yapılmıştır.

4.2. Mimari Elemanlardaki Bozulmalar ve Onarımlar

Mimari elemanlardaki bozulmalar, taş, tuğla, ahşap ve metal malzemede bozulma ve yapılan konservasyon/restorasyon çalışmaları başlıkları altında incelenmiştir.

4.2.1. Taş Malzemedeki Bozulmalar ve Yapılan Konservasyon ve Restorasyon Çalışmaları

Camide taş, en yoğun kullanılan yapı malzemesidir. Duvarlarda kireç taşı ve özellikle alt kotlarda dere taşı kullanılmış, pencere söveleri, son cemaat seki kenarları, sütunlar, portal ve minberde mermer tercih edilmiştir. Taş ve tuğla almalı duvar örgüsüne sahip yapıda, taş malzemedeki iç ve dış etkenlerden kaynaklanan başlıca bozulma türleri; beden duvarları alt kotlarda ve minarede biyolojik oluşum, atmosferik koşullara bağlı yüzeysel erimeler, derz ve harç boşalması sonucu büyük parça kayıpları, ince tabaka halinde toz, hayvan pisliği vb. yüzeysel birikim, dökülme/tozuma ve grafiti olarak tespit edilmiştir. (Resim 10). Taş sıralarının yer yer çimento katkılı harçla sıvanması taşlardaki bozulmaları artırmıştır. Son cemaat seki yanlarında ciddi malzeme kayıpları (mermer malzemedeki ve metal kenetlerde), doğrusal sapma, yüzey aşınması ve kirlilik mevcuttur. Taş malzemedeki görülen en ciddi tahribat ise 1912 yılında Osmanlıların bölgeden çekilmesi esnasında minarenin havan topuyla yıkılmış olmasıdır.³³



³³ Pavlov, *Makedonya'da Tek Kubbeli Camiler*, s. 42.

MAKEDONYA, BİTOLA'DAKİ (MANASTIR) HAYDAR KADI CAMİSİNİN 2014-2017
YILLARI KONSERVASYONU VE RESTORASYONU



Resim 10. Silmelerde atmosferik koşullar ve detay hatasına bağlı yüzeysel erimeler (a), son cemaat güney duvarında grafitti (b). (Kaynak: Yazarlara ait fotoğraf arşivi, 2015, 2013).

Yapının son onarımında caminin tüm almaşık duvar cephelerindeki çimento katkılı sıvalar raspa edilmiş, sıva artıkları mekanik el aletleriyle temizlenmiştir. Son cemaat sekilerinin mevcut mermer korkuluklarında, sütun gövde ve ayaklarında ve cami birinci kot pencerelerinin mermer sövelerinde AB57 ile kimyasal temizlik yapılmıştır. Ana kubbe kasnak altı köşe eteklerinde araştırma hafriyatı yapılmış, ağırlık kulesi kaide izlerine rastlanmıştır. Harim zemininde beton şap katmanının sökülmesi neticesinde de kuzeybatı köşede günümüzde mevcut olmayan mahfil sütuncelerinin özgün taş kaideleri bulunmuştur (Resim 11).



Resim 11. Harim kuzeybatı köşede mahfil taş ayak izleri (kırmızı hat içinde gösterilmiştir). (Kaynak: Yazarlara ait fotoğraf arşivi, 2016).

Son cemaat ve ana kubbe taş silmelerinden çürüyen/bozulanlar, beden duvarlarında ciddi malzeme kaybı olan taş ve tuğla yüzeyler itinalı olarak sökülmüş, özgün form, malzeme ve detayda yenilenmiştir. Son cemaat sekilerinin kuzey, batı ve doğu yönlerinde eksik korkuluklar mevcut özgün örneğine göre mermer malzemeden aynı formda tamamlanmış ve mevcut korkuluklara demir kenetlerle sabitlenmiştir. Minarenin kaide silmesinde ve simit bölümünde taşlardaki bozulma nedeniyle çürütme yapılmış, çürütülen yerler özgününe ve projesine uygun olarak yenilenmiş, minare kaide üstü yedi-sekiz (küp) alanı ve çürüyen/yıpranan yedek ve ana basamakları sökülüp yeniden yapılmıştır. Minarenin mevcut olmayan on dörtgen gövde ve peteği, şerefesi, şerefe altı mukarnasları ve ana/yedek basamakları kireç taşıyla yeniden inşa edilmiştir. Minare şerefe korkulukları ise mermer malzemeden imal edilmiştir. Cami kuzey doğu köşe odasının duvar yüzeylerinde son cemaat kubbelerinin iç yüzeyinde, ana kubbe kuzeydoğu ve kuzeybatı köşe tromplarında ve tromp altı mukarnas yüzeylerinde analiz sonuçları doğrultusunda kireç harçlı sıva yapılmıştır. Mevcut olmayan son cemaat

MAKEDONYA, BİTOLA'DAKİ (MANASTIR) HAYDAR KADI CAMİSİNİN 2014-2017
YILLARI KONSERVASYONU VE RESTORASYONU

kubbe alemleri³⁴ ve izleri kısmen mevcut olan ana kubbe alemi sökülerek mevcut örneği/izleri ve yakın çevredeki benzer dönem örnekleri dikkate alınarak yeniden imal edilmiştir.³⁵

4.2.2. Mermer Minber Üzerindeki Bozulmalar ve Konservasyon- Restorasyon Çalışmaları

Minberin kırık parçaları üzerinde yapılan hasar tespit analizine göre başlıca bozulmalar; kırılma, malzeme kaybı, yüzey kirliliği, yüzeyde aşınma, boyada dökülme/ tozuma ve hatalı restorasyon uygulamaları olarak belirlenmiştir.

Rekonstrüksiyon projesi doğrultusunda konservasyonu yapılan minberde başlıca koruma ve restorasyon aşamaları; kırık ve dağılmış parçaların tespiti, bir araya getirilmesi, tümleme, kırık parçaların donatı çubuklarıyla birleştirilmesi ve yapılandırılması, birleştirme yerlerinde plastik onarım, boya katmanı raspası, kimyasal ve mekanik temizlik, kalemışı ve altın varak bezemenin konservasyonu ve restorasyonudur (Resim 12).



³⁴ Son cemaat doğu yöndeki kubbe aleminin sadece gövde olabileceği düşünülen bir parçası mevcut idi.

³⁵ Dişli ve İnci-Fırat, *a.g.m.*, s. 318-332.



Resim 12. Kırık minber parçalarının bütünleme detayı ve mermer minberin konservasyon ve restorasyon sonrası hali. (Kaynak: (a-b)- Vakıflar Genel Müdürlüğü arşivi-2016 (c)-Yazarlara ait fotoğraf arşivi-2017).

4.2.3. Tuğla Malzemedeki Bozulmalar ve Yapılan Konservasyon-Restorasyon Çalışmaları

Yapıda tuğla malzeme; ana kubbe ve geçişleri, son cemaat kubbe ve tamburları, pencere tabanları, harim ve son cemaat döşemesi ve almaşık duvar örgüsünde kullanılmıştır. Tuğla yüzeylerde; malzeme kaybı, ufalanma, yüzeyde aşınma, kirlilik, çimento katkılı sıva ve derz uygulaması karşılaşılan başlıca bozulma türleridir. Geçmiş dönem onarımlarında harim zemini $\approx 13-20$ cm. kalınlıkta beton şapla, ana kubbe ve son cemaat kubbe üstleri $\approx 5-7$ cm. kalınlıkta çimento katkılı sıvayla kaplanmış, zemindeki özgün tuğla döşeme yer yer korunmuş ancak büyük oranda sökülmüştür. Son onarımda, zemindeki beton şap tamamen kaldırılmıştır. (Resim 13).

Son cemaat kubbe kasnaklarındaki taş kaplama sökülmüş, derzli olduğu anlaşılan özgün tuğla yüzey açığa çıkarılmış kireç esaslı harçla derz imalatı yapılmıştır. Son cemaat ve ana kubbedeki çimento katkılı sıva sökülmüştür. Son cemaatte kubbe araları ve zemininin ≈ 70 cm doldurulmuş olduğu anlaşılmış, bu dolgu alan temizlenmiştir. Son cemaat kubbe kasnakları üst kotunda, yapıdan gelen izler doğrultusunda, el yapımı klasik tuğlayla iki sıra kirpi saçak yapılmıştır. Son cemaat zemini seki üstlerinde tespit edilen

MAKEDONYA, BİTOLA'DAKİ (MANASTIR) HAYDAR KADI CAMİSİNİN 2014-2017
YILLARI KONSERVASYONU VE RESTORASYONU

özgün altıgen döşeme tuğlalarının üstü, yine aynı form ve ebatta el yapımı klasik altıgen tuğlayla pencere tabanları, taban tuğlasıyla kaplanmıştır (Resim 13).



Resim 13. Beton katmanın sökülmesi ile ulaşılan harim (a) ve son cemaatte seki üstü zemininin (b) özgün tuğla döşemesi. (Kaynak: Yazarlara ait fotoğraf arşivi, 2015).

4.2.4. Ahşap Malzemedeki Bozulmalar ve Yapılan Konservasyon-Restorasyon Çalışmaları

Camide ahşap en az kullanılan yapı malzemelerindedir. Yapının ahşap pencere kepenkleri, minare ve mahfil kapılarıyla ahşap mahfili günümüze ulaşamamıştır. Camii'nin özgün giriş ahşap kapısında kurt yeniklerinden kaynaklı çürüme, malzeme kaybı, geçmiş dönem hatalı uygulamaları ve hatılarda çürüme karşılaşılan başlıca bozulma türleridir (Resim 14).



Resim 14. Ahşap kapının onarım öncesi görünümü (a) ve onarım sonrası görünümü (b). (Kaynak: Yazarlara ait fotoğraf arşivi, 2013, 2017).

Özgün kapı üzerine çakılan tahta ve saç levhalar sökülmüş, üzerindeki değersiz boya kalıntıları temizlenmiş, kurt delikleri ilaçlanarak kapatılmıştır. Kapının sağ üst köşesindeki kaligrafi tabla, soldaki simetrisine bakılarak yeniden yapılmıştır. Kapının kopmuş/çürümüş parçaları, profilli çıtaları ve sereni, özgününe uygun ceviz ağacından imal edilmiş, yerlerine alıştırılmış, su bazlı ahşap boyası ve guaj boyayla boyanmış ve üzerine koruyucu cila sürülmüştür (Resim 14). Minarenin yıkılan ahşap külahı ve sereni direği çam keresteden yeniden yapılmıştır. Harim kuzeybatı köşede çıkan izler ve projesi doğrultusunda ahşap mahfil inşa edilmiştir. Cami 1. sıra pencere kepenkleri, minare ve mahfil kapıları ve cami kuzeydoğu bölüme giriş kapısı, onaylı projesi doğrultusunda meşe keresteden imal edilmiştir.

4.2.5. Metal Malzemedeki Bozulmalar ve Yapılan Konservasyon- Restorasyon Çalışmaları

Cami ana kubbe ve son cemaat kubbelerinde saç kaplama sökülerek yerine 2 mm kalınlığında kurşun üst örtü yapılmıştır. Çimento katkılı şap ve tuğla kubbelerin derzleri temizlenmiş, yerine kireç harçlı tesviye tabakası ve üzerine, kurşun altı çamur sıva yapılmıştır. Minare ahşap külahı ise 1,5 mm'lik kurşun levhalarla kaplanmış, kurşun altına keçe serilmiştir. Minare alemleri bakırdan imal edilmiş, üzeri varakla kaplanmıştır.

Son cemaatte paslanmış durumdaki gergi ve sütun başlık demirleriyle birinci sıra pencere lokmalı parmaklıkları boyaya hazır hale getirilerek bir kat antipas, iki kat yağlı boyayla boyanmıştır.

5.1. Çevre Düzenleme ve Mezar Taşı Konservasyonu Çalışmaları

Çevre düzenleme çalışmalarına cami sınırlarının aplikasyonu yapılarak başlanmış, bu esnada cami parsel sınırları içinde kalan ve yöre halkı tarafından kutsal sayılan “praklis (şapel),” yöre halkının ibadet kolaylığı düşünülerek avlu duvarları sınırlarının dışında kalacak şekilde, duvar örgüsü tamamlanmıştır (Resim 15). Avluda yürüme yolları düzenlenmiş, şadırvan, wc ve idari bina inşa edilmiş ve bir adet kuyu açılmıştır.

Bitola'da (Manastır) bulunan Osmanlı mezarlıklarından ve çeşitli camilerin hazirelerinden toplanan mezar taşlarıyla Bitola (Manastır) şehir merkezindeki Saat Kulesinin kitabesi ve II. Mahmud'a ait iki adet tuğra taşı ve yapının özgün minber parçaları Bitola Müzesi tarafından 2014 onarımından önce camii içinde depolanmıştır. Yapının avlusunda herhangi bir hazire alanı olmamasına karşın bu taşların projeleri ve envanter fişleri hazırlanmış, konservasyonu yapılarak avlu bahçesinde açık hava müzesi konseptinde sergilenmesi kararlaştırılmıştır (Resim 15). Mezar taşlarına yönelik bozulmalar; rölöveler üzerinde farklı lejantlar kullanılarak belgelenmiş, başlıca bozulma türleri; çatlak, yapısal kırık, 5 cm'den büyük ve küçük yüzey kaybı, malzeme kaybı, yüzeyde kirlilik, tuzlanma, renk değişimi, yosunlanma ve sıva kalıntısıdır. Mezar taşlarının onarımına yönelik temel yaklaşım ve müdahale biçimleri ise; donatı çubuklarıyla sağlamlaştırma, yapıştırarak birleştirme, bütünleme, yüzey temizliği, plastik onarım olarak belirlenmiştir.³⁶

³⁶ İnci-Fırat, Dişli ve Taşkesen, *a.g.m.*, s. 45-56.



a



b



c

Resim 15. Yeni yapılan avlu duvarı ve praklisten (şapel) (a), 2014-2017 yılları arası restorasyonu öncesi cami içinde depolanan mezar taşları (b) ve restorasyon sonrası cami avlusu mezar taşı sergileme alanı (c). (Kaynak: (a)- Vakıflar Genel Müdürlüğü Arşivi, 2016, (b-c)- Yazarlara ait fotoğraf arşivi, 2014, 2017).

6.1. Kalemîşi ve Duvar Resimleri Üzerinde Yapılan Konservasyon ve Restorasyon Çalışmaları

Yapıda dört farklı döneme ait kalemîşi bezeme tespit edilmiştir. Restorasyon öncesi hali hazırda görünen ve 19. yüzyıla ait olduğu düşünülen kalemîşi bezemeler IV. dönem, raspa sonucunda ortaya çıkarılan yine 19. yüzyılda yapıldığı düşünülenler III. ve II. dönem ve yapının inşa tarihinde yapılan özgün bezemeleri I. dönem olarak sınıflandırılmıştır. Projelendirme ve uygulama aşamasında yapılan raspa araştırmalarında ve laboratuvar analizlerinde bu dört farklı katmanda irdelenen duvar resimlerine dair yaklaşık zaman aralıklarının tarihlenebileceği veri elde edilememiş, sadece kalemîşi bezemelerin üslup özelliklerinden olası yüzyıl tahminleri yapılmıştır.

6.1.1. IV. Dönem Kalemîşi Bezeme ve Duvar Resimleri:

IV. dönem olarak adlandırdığımız, yapının 2014-2017 yılları restorasyonu öncesinde harim içinde ve son cemaat güney duvarındaki kalemîşi bezeme ve duvar resimleridir (Resim 16. Yapının iç beden duvarlarındaki manzara resimlerini; Osmanlının 1912'de Makedonya'dan çekildiği bilgisine dayanarak 19. yüzyıl sonu veya 20. yüzyıl başlangıcına tarihlemek mümkündür. Ayverdi ve Yüksel bu en üst katmandaki bezemeleri nitelsiz olarak tariflemekte ve 19. yüzyıla tarihlendirmektedir.³⁷ Renda'nın 18. yüzyılda yapıldığı kesinlikle bilinen bir örneğe rastlamaması, bu tür resimlerin Rumeli'de daha çok 19. yüzyılda yaygınlaştığını göstermektedir.³⁸

³⁷ Ayverdi ve Yüksel, *a.g.e.*, s. 99.

³⁸ Günsel Renda, *Batılılaşma Döneminde Türk Resim Sanatı 1700-1850*, Hacettepe Üniversitesi Yayınları, Ankara 1977, s. 170.

GÜLŞEN DİŞLİ - AYŞE NERMİN UZ TAŞKESEN



MAKEDONYA, BİTOLA'DAKİ (MANASTIR) HAYDAR KADI CAMİSİNİN 2014-2017
YILLARI KONSERVASYONU VE RESTORASYONU



Resim 16. Yapının iç beden duvarlarından görünüm: kuzey cephe (a), güney cephe (b), doğu cephe (c) ve batı cephe (d). (Kaynak: Yazarlara ait fotoğraf arşivi, 2013).

Bu döneme ait harim içinde kubbeye geçiş pandantifleri üzerinde okra sarı ve kahverengi renkte kompozisyonlar ile 3. seviye pencere hizasında manzara resimleri yer alırken kemerlerin kurşuni gri renkte olduğu görülmektedir. Ancak kuzey-batı kemerinde perdeli ve çiçekli bir bordür mevcuttur. Beden duvarlarında 2. seviye pencere hizasında çerçeve görünümlü kalemişi bezemeler yer almaktadır. Tromp kemer yüzünde palmet başlıklı C kıvrımlı bordür, dilimli trompun her bir diliminin eteğinde ise lotus çiçek motifi mevcuttur (Resim 17).



Resim 17. 3. seviye pencere hizasındaki manzara resmi (a), pandantif kemerinde perde ve çiçek motifli bordür ile tromp kemerinde palmet başlıklı bordür (b). (Kaynak: Yazarlara ait fotoğraf arşivi, 2013).

Uçar Balkanlardaki camilerde palmet motiflerinin Anadolu'daki örneklere kıyasla daha sade ve genellikle tek renkte olduğunu belirtmekte, benzer palmet örneklerine sahip yapıları, Üsküp, Mustafa Paşa Camii, Yahya Paşa Camii, Dükkâncık Camii, Manastır, Haydar Kadı Camii, Kosova, Priştine, Fatih Camii ve Yaşar Paşa Camii olarak sıralamaktadır.³⁹ Yapının doğu ve batı cephesinde birer pencere aynasında açık ve koyu kahverengi S ve C kıvrımlı kalemîşi bezemeler yer almaktadır (Resim 18). Diğer pencere

³⁹ Metin Uçar, *Arnavutluk'taki Osmanlı Dönemi Mimarisinde Süsleme*, Yayımlanmamış Doktora Tezi, Yüzüncü Yıl Üniversitesi Sosyal Bilimler Enstitüsü, Danışman: Prof. Dr. Abdülhamit Tüfekçioğlu, Van 2013, s. 266.

MAKEDONYA, BİTOLA'DAKİ (MANASTIR) HAYDAR KADI CAMİSİNİN 2014-2017
YILLARI KONSERVASYONU VE RESTORASYONU

aynalarının çimento katkılı sıva ile sıvandığı görülmektedir. Mihrabın bu dönemde yeşil ve siyah renkte düz boyandığı görülmektedir.



Resim 18. Doğu cephedeki pencere aynasındaki kalemişi bezeme (a) ve batı cephe pencere aynasındaki kalemişi bezeme (b). (Kaynak: Yazarlara ait fotoğraf arşivi, 2013).

Son cemaatte yoğun hasarlar ve IV. dönem katmanı olarak nitelendirilen bezemeleri örten bir badana tabakası ile graffitiler olması nedeniyle bu katmana ait görülebilen kalemişi bezeme sınırlıdır (Resim 19).



Resim 19. Onarım öncesinde son cemaatin doğu bölümünde görülmekte olan kalemîşi bezemeler (a,b). (Kaynak: Yazarlara ait fotoğraf arşivi, 2013).

6.1.2. III. Dönem Kalemîşi Bezeme ve Duvar Resimleri:

Raspa çalışmaları sonucunda son cemaat güney duvarının batı pencere aynasında ve sadece bu bölümde karşımıza çıkan III. dönem katmanı olarak nitelendirebileceğimiz 19. yüzyılda yapıldığı düşünülen ultramarin mavi renkte boyanmış vazo içinde çiçek buketi kompozisyonuyla karşılaşılmış ve korunmasına karar verilerek konservasyonu yapılmıştır (Resim 20). 19. yüzyılda yapıldığı bilinen Muğla Kurşunlu Camii, Denizli, Acıpayam, Yazır Kasabası Camii, İstanbul, Altunizade Camii ve Amasya, II.

MAKEDONYA, BİTOLA'DAKİ (MANASTIR) HAYDAR KADI CAMİSİNİN 2014-2017
YILLARI KONSERVASYONU VE RESTORASYONU

Beyazıt Camii şadırvanı kalemîşi bezemelerinde de vazö içinde çiçek buketlerine yer verilmiştir.



Resim 20. Son cemaat batı tarafında pencere aynasında vazolu çiçek buketinin raspa sonrası görünümü (a) ve pencere aynasının konservasyon ve restorasyon sonrası görünümü (b). (Kaynak: Yazarlara ait fotoğraf arşivi, 2015, 2016).

6.1.3. II. Dönem Kalemîşi Bezeme ve Duvar Resimleri:

Yapının iç beden duvarlarında ve son cemaat güney duvarında yapılan raspa çalışmaları sonucunda yoğun bir kalemîşi bezeme programıyla karşılaşmıştır (Resim 21). Bu katmandaki kalemîşi bezemelerde; S ve C kıvrımlı dallar merkezinde çiçek ve yaprak demeti olan yıldız formlu kompozisyonlar ve harim içi güney duvarıyla son cemaat güney duvarı doğu pencere aynasında yer alan duvar resimlerinden oluşan bir bezeme programı görülmektedir. Arık da 18. yüzyılın sonlarında İstanbul, Anadolu ve

Balkanlarda mimari anıtların dekorasyonlarında “barok kartuşlar, girlandlar, S ve C kıvrımlar, istiridye motifleri, çiçekler, natürmortlar ve manzara tasvirlerinin” egemen olduğunu aktarmaktadır.⁴⁰



⁴⁰ Rüçhan Arık, “Osmanlı Sanatında Duvar Resimleri”, *Osmanlı*, Cilt 11, Yeni Türkiye Yayınları, Ankara 1999, s. 423.

MAKEDONYA, BİTOLA'DAKİ (MANASTIR) HAYDAR KADI CAMİSİNİN 2014-2017
YILLARI KONSERVASYONU VE RESTORASYONU



Resim 21. Badana raspası ile ortaya çıkarılan kıvrık dal kompozisyonlu kalemîşi bezemeler (a, b) ve konservasyon sonrası görünüşleri (c, d). (Kaynak: Vakıflar Genel Müdürlüğü Arşivi ve yazarlara ait fotoğraf arşivi, 2015, 2016).

Bu katmandaki süsleme programında okra sarı, yeşil, sülyen, kahverengi, siyah ve gri renkler kullanılmıştır. Bu dönem, Arnavutluk, Tiran'da bulunan Hacı Ethem Bey Camii kalemîşi bezeme programındaki kıvrık dal motifiyle benzer üslup özelliği göstermektedir. Güney duvarının doğu ve batı kenarına yakın 2. seviye pencereleri hizasında iki adet duvar resmi bulunmaktadır. Doğu tarafta bulunan duvar resminde, sağ tarafta iki minareli ve iki şerefeli, kubbeli bir camii, batı tarafta bulunan duvar resminde ise yan yana tek kubbeli, üç şerefeli iki minaresi olan, iki adet cami tasviri görülmektedir (Resim 22).



a



b

MAKEDONYA, BİTOLA'DAKİ (MANASTIR) HAYDAR KADI CAMİSİNİN 2014-2017
YILLARI KONSERVASYONU VE RESTORASYONU



c



d

Resim 22. Güney duvarının doğu (a) ve batı (b) kenarında raspa sonucunda bulunan duvar resmi ve duvar resimlerinin restorasyon sonrası görünümleri (c-d). (Kaynak: Yazarlara ait fotoğraf arşivi, 2013, 2016).

Bitola'da (Manastır) bu özelliklere uyan günümüzde mevcut yan yana iki cami bulunmamaktadır. Batılılaşma Dönemi tasvir sanatında birçok

duvar resminde olduğu gibi sanatçının hayali olarak veya Anadolu'dan muhtemelen İstanbul'dan bazı camileri tasvir ettiği düşünülebilir. İstanbul konulu duvar resmi bulunan Balkanlardaki benzer örnek yapılar Arnavutluk, Kruje, Akçahisar Toptaniler Konağı, Berat, Bekârlar Camii, Qako Evi, Korçe, Mirahor İlyas Bey Camii, Tiran, Hacı Ethem Bey Camidir.⁴¹ Arık'a göre tek cami tasvir örnekleri Anadolu'da 18.-19. yüzyılın sonları arasında görülmektedir.⁴²

6.1.4. I. Dönem (Özgün) Kalemîşi Bezemeleri:

Caminin inşa tarihine ait kalemîşi bezemeler; harim içinde minberde, giriş kapısı iç taraf taş kemerin üzerinde ve son cemaatte portal üstünde gözlenmektedir. Minberin yan korkuluklarında rumi ve hatai motiflerden oluşan bir kompozisyon yer alırken kitabeli taç bölümünde hatai, penç, tomurcuk çiçek ve yapraklardan oluşan klasik döneme uygun bir kompozisyon karşımıza çıkmaktadır. Yine aynı şekilde klasik dönem motiflerinin kullanıldığı portal üzerindeki kalemîşi bezemede-minberde olduğu gibi- renk kullanılmadan siyah kontur çekilerek motiflerin belirgin hale getirildiği görülmektedir. Giriş kapısı iç tarafa bakan kemer yüzünde yine hatai ve penç motiflerinden oluşan büyük bölümü dökülmüş bir kompozisyon görülmektedir. Minberin kitabe bölümünde zeminde, portalin üst iki köşesinde yer alan çarkıfelek kabara ve hemen altında yer alan gülçelerde, kavsaranın iki yanındaki mukarnasların kenarında dolanan zencerekte ve caminin kitabesinde altın varak olduğu tespit edilmiştir (Resim 23).



⁴¹ Metin Uçar, "Arnavutluk'taki Osmanlı Dönemi Mimarisinde İstanbul Tasvirli Duvar Resimleri", *Turkish Studies - International Periodical for the Languages, Literature & History of Turkish or Turkic*, Volume 8/7, 2013, s. 673.

⁴² Rüçhan Arık, *Batılılaşma Dönemi Anadolu Tasvir Sanatı*, Türkiye İş Bankası Kültür Yayınları: 168, Ankara 1976, s. 126.

MAKEDONYA, BİTOLA'DAKİ (MANASTIR) HAYDAR KADI CAMİSİNİN 2014-2017
YILLARI KONSERVASYONU VE RESTORASYONU



Resim 23. Portal üzerindeki kalemişi ve altın varaklı bezemenin restorasyon öncesi (a, b) ve restorasyon sonrası görünümü (c). (Kaynak: Yazarlara ait fotoğraf arşivi, 2014, 2017).

Haydar Kadı Camii'nin 16. yüzyıla ait portalı dikdörtgen çerçevesinin kademelenmesi ve silmelerin tertibi yönüyle Afyon, Gedik Ahmet Paşa, Amasya, II. Bayezid Camii kuzey cephesi taç kapısı ve Priştine, Fatih Sultan Mehmed Han Camii taç kapısıyla benzerlik göstermekte, kapı kemerinin düz derzli özelliği ise Bursa, Şair Ahmed Paşa Türbesinin taç kapısında gözlenmekte, ayrıca, portalin kavsarasında yer alan istalaktit

süslemesi, Havsa, Sokulu, Hilivne, Bal Ağa ve Mostar, Karagözbey Camilerinin portaliyle benzerdir.⁴³

7.1. Kalemîşi ve Duvar Resimlerindeki Bozulmalar ve Yapılan Konservasyon-Restorasyon Çalışmaları

Geçmiş onarımlarda, yapının birçok detayının çimento katkılı harçla sıvandığı görülmüştür. Caminin orijinal sıvası ise üç katmandan oluşmaktadır. En alt katmanda tuğla tozu kullanılmış kireç sıva, orta katmanda saman ve kenevir katkılı kireç sıva ve en üst katmanda kalsit ve alçıdan oluşan kalemîşi altlık sıvasıdır⁴⁴. Kalemîşi bezemelerde; farklı dönem katmanları, hatalı restorasyon müdahaleleri (çimento katkılı sıva vb.), sıvada boşalma, malzeme kaybı, boyalı yüzeyde kirlilik, boyada pullanma ve tozuma başlıca bozulma türleridir.

Onaylı “Kalemîşi Bezeme Projesi” doğrultusunda yapılan raspa çalışmaları sonucunda her bezeme katmanının azami ölçüde sergilenmesi hedeflenmiştir. Çimento katkılı sıvalar temizlenmiş, yerine özgün sıva terkibine uygun kireç takviyeli harçla sıva yapılmıştır. Çimento takviyeli sıvayla kapatılan kasnak bölümünde raspa sonucu dördüncü döneme ait olduğu düşünülen kalemîşi bezeme bulunmuş, konservasyon ve restorasyon müdahaleleri yapıldıktan sonra, kasnak bezemesinin yok olan bölümleri bu verilere dayanarak tamamlanmıştır (Resim 24).

⁴³ Oktay Aslanapa, *Osmanlı Devri Mimarisi*, İnkılap Kitabevi, İstanbul 1986, s. 272; Ekrem Hakkı Ayverdi ve İ. Aydın Yüksel, *Avrupa’da Osmanlı Mimari Eserleri, Yugoslavya*, Cilt 2, 2. Baskı, İstanbul Fetih Cemiyeti, İstanbul 2000, s. 144, 243; Bülbül, *a.g.e.*, s. 169; Şakir Çakmak, *Erken Dönem Osmanlı Mimarisinde Taçkapılar (1300-1500)*, Kültür ve Turizm Bakanlığı Yayınları, Ankara 2001, s. 343, 359, 381; Raif Vırmiça, *Kosova’da Osmanlı Mimari Eserleri I*, Kültür Bakanlığı Yayınları, Ankara 1999, s. 590.

⁴⁴ Malzeme analizleri Üsküp Kiril Metodi Üniversitesi tarafından yapılmıştır.

MAKEDONYA, BİTOLA'DAKİ (MANASTIR) HAYDAR KADI CAMİSİNİN 2014-2017
YILLARI KONSERVASYONU VE RESTORASYONU



a



b

Resim 24. Kasnak bölümünde raspa sonrası bulunan kalemişi bezeme (a) ve konservasyon ve restorasyonu tamamlandıktan sonraki görünümü (b). (Kaynak: Vakıflar Genel Müdürlüğü Arşivi, 2016).

Mukavemeti azalmış ve arkasında boşalma olan özgün sıva alanlarında hidrolik kireç katkılı enjeksiyon harcıyla mikroenjeksiyon yapılmıştır. Kalemişi ve duvar resimlerinde kirin yoğunluğuyla ve çeşidiyle değişken kimyasal çözeltiler kullanılarak temizlik yapılmıştır. Kavlayan-pullanan kalemişi ve duvar resimlerinin boya tabakasına Primal AC 33 malzemesi enjekte edilerek sağlamlaştırma uygulaması yapılmıştır (Resim 25).



Resim 25. Kalemî alanlarda kimyasal temizlik çalışması (a) ve IV. dönem duvar resimlerinde boya sağlamlaştırma çalışması (b). (Kaynak: Vakıflar Genel Müdürlüğü Arşivi, 2016)

Son cemaat güney duvarının doğu tarafında çürüyen ahşap hatılın değiştirilebilmesi için burada bulunan kalemî ve duvar resmini taşıyan sıva, facing yapılarak yerinden alınmış ve hatılın değiştirilmesinden sonra tekrar yerine yapıştırılmıştır (Resim 26).

MAKEDONYA, BİTOLA'DAKİ (MANASTIR) HAYDAR KADI CAMİSİNİN 2014-2017
YILLARI KONSERVASYONU VE RESTORASYONU



Resim 26. Son cemaat duvarının doğu tarafında II. Dönem kalemişi bezemeleri (a) ve konservasyon ve restorasyon çalışmaları sonrası görünümü (b). (Kaynak: Yazarlara ait fotoğraf arşivi, 2015, 2017).

Kalemişi ve duvar resimlerinde özgün boyaya müdahale edilmeden boyanın tamamen döküldüğü alanlarda noktasal ihya çalışması yapılmıştır. Sağlamlaştırma ve ihya çalışmaları tamamlandıktan sonra hava şartlarından etkilenmemesi için son cemaat güney duvarında bulunan kalemişi bezemelerin üzerine Paraloid B 72 çözeltisi sürülerek koruma çalışmaları tamamlanmıştır (Resim 27). Onarım esnasında sökülen ahşap pencereler yerine onaylı projesi doğrultusunda hazırlanan alçı revzen pencereler monte

edilerek yapı üzerinde tespit edilen dört farklı döneme ait kalemîşi bezemeler sergilenmeye çalışılmıştır (Resim 28).



Resim 27. Raspa sonrası tespit edilen II. Dönem kalemîşi bezeme (a), noktasal ihya çalışması sonrası görünümü (b). (Kaynak: Yazarlara ait fotoğraf arşivi, 2015, 2017).

MAKEDONYA, BİTOLA'DAKİ (MANASTIR) HAYDAR KADI CAMİSİNİN 2014-2017
YILLARI KONSERVASYONU VE RESTORASYONU



a



b



Resim 28. Konservasyon ve restorasyon çalışmaları sonrası yapının doğu iç cephe (a), güney batı iç cephe (b) ve dışarıdan görünümü (c). (Kaynak: Yazarlara ait fotoğraf arşivi, 2017).

Değerlendirme ve Sonuç

Makedonya, Bitola’da (Manastır) yer alan Haydar Kadı Camii’nin 2014-2017 yılları arasında Vakıflar Genel Müdürlüğü finansal desteğiyle Üsküp Milli Konservasyon Merkezi, Bitola Müzesi ve Vakıflar Genel Müdürlüğü uzmanları denetiminde gerçekleştirilen restorasyon ve konservasyon çalışmalarıyla, onarım öncesi bozulmalarının analiz edildiği bu çalışmada; öncelikle yapının tarihçesi, genel mimari özellikleri ve projelendirme safhaları aktarılmış ve geçmiş dönem onarımları değerlendirilmiştir. Ardından, 2014-2017 yılları uygulama çalışmaları statik, mimari ve kalemşi bezemeyle ilişkili olmak üzere üç temel bölümde anlatılmıştır. Mimari elamanlarda bozulma ve onarımlar, taş, tuğla, ahşap ve metal malzemeler üzerinden gruplandırılarak aktarılmış, ardından raspa çalışmaları sonucunda dört dönem olarak tespit edilen kalemşi ve duvar resmi katmanlarının tanımlamaları ve bu katmanlar üzerinde yapılan konservasyon ve restorasyon uygulama çalışmalarına değinilmiştir. Bu çalışmalar sonucunda tüm kalemşi katmanlarından örneklerin sergilenmesi sağlanmış ve yapının zaman içinde geçirdiği değişimlerle zengin bir bezeme programına sahip olduğu anlaşılmıştır.

MAKEDONYA, BİTOLA'DAKİ (MANASTIR) HAYDAR KADI CAMİSİNİN 2014-2017
YILLARI KONSERVASYONU VE RESTORASYONU

İlk yapıldığı dönemde mektebi ve medresesi de olan avlulu bir külliyenin parçası olarak inşa edilen Haydar Kadı Camii, özellikle son yüzyılda Osmanlının bölgedeki hâkimiyetini yitirmesiyle bakımsız kalmış, metruk hale gelmiştir. Mektep, medrese ve avlu duvarları tamamen yok olmuş, caminin kuzey batı köşesine bitişik minaresi de kaide yedi sekiz küp kotundan itibaren yıkılmıştır. Depo, fabrika vb. farklı fonksiyonlarda kullanılan cami, geçmiş dönem onarımlarında ciddi zarar görmüştür. Mahalle içinde sıkışmış, atıl vaziyette olan yapı, özellikle minarenin yeniden yükselmesi ve özgün fonksiyonunda kullanıma açılmasıyla kendini yeniden var edebilmiştir. Diğer bir ifadeyle şehirde günümüzde azınlık durumuna düşen Müslüman kullanıcılar için caminin yeniden özgün fonksiyonuna kavuşması sembol anlam taşımaktadır. Caminin avlu sınırları içerisinde kalan ve Ortodoks mahalle sakinleri için kutsal sayılan praklis onarım esnasında mevcut yerinde ihya edilerek korunmuş, böylece her iki dinin kutsal değerlerine saygılı bir onarım gerçekleştirilmiştir. Ayrıca, cami içinde depolanan kırık mezar taşları, kitabe ve padişah tuğralarının konservasyonlarının yapılarak bahçe içinde sergilenmesi Balkanlardaki ilk ve tek örnektir. Bu açık hava müzesinin, yapının kültür varlığı kimliğine ek olarak çevrenin kültürel zenginliğini de arttırıcı bir değer kattığı düşünülmektedir.

Teşekkürler

Yazarlar, Haydar Kadı Camii proje ve onarım arşivini paylaştığı için Vakıflar Genel Müdürlüğü ve Üsküp Milli Konservasyon Merkezine teşekkürü borç bilirlen.

KAYNAKÇA

Arşiv Belgeleri

BOA EV.MKT 02530-00077, 1317 H./1900 M. ve 1315 H./1898 M. tarihli arıza.

Kitap, Makale ve Tezler

AHUNBAY, Zeynep, *Tarihi Çevre Koruma ve Restorasyon*, Yapı Endüstri Merkezi Yayınları, İstanbul 2004.

ARIK, Rüçhan, *Batılılaşma Dönemi Anadolu Tasvir Sanatı*, Türkiye İş Bankası Kültür Yayınları: 168, Ankara 1976.

_____, “Osmanlı Sanatında Duvar Resimleri”, *Osmanlı*, Cilt 11, Yeni Türkiye Yayınları, Ankara 1999, ss. 423-436.

ASLANAPA, Oktay, *Osmanlı Devri Mimarisi*, İnkılap Kitabevi, İstanbul 1986.

AYVERDİ, Ekrem Hakkı ve YÜKSEL, İ. Aydın, *Avrupa’da Osmanlı Mimari Eserleri*, *Yugoslavya*, Cilt III, 2. Baskı, İstanbul Fetih Cemiyeti, İstanbul 2000.

_____, *Avrupa’da Osmanlı Mimari Eserleri*, *Yugoslavya*, Cilt II, 2. Baskı, İstanbul Fetih Cemiyeti, İstanbul 2000.

BECHEV, Dimitar, *Historical Dictionary of The Republic of Macedonia (Historical Dictionaries of Europe)*, Scarecrow Press, Lanham, Md. 2009.

BÜLBÜL, Sevil, *Manastır Şehrindeki Osmanlı Mimarisi*, Yayımlanmamış Doktora Tezi, Gazi Üniversitesi Sosyal Bilimler Enstitüsü, Danışman: Doç. Dr. Mehmet Z. İbrahimgil, Ankara 2011.

ÇAKMAK, Şakir, *Erken Dönem Osmanlı Mimarisinde Taçkapılar (1300-1500)*, Kültür ve Turizm Bakanlığı Yayınları, Ankara 2001.

MAKEDONYA, BİTOLA'DAKİ (MANASTIR) HAYDAR KADI CAMİSİNİN 2014-2017
YILLARI KONSERVASYONU VE RESTORASYONU

DİŞLİ, Gülşen, "Cultural Heritage and Gender: On the Traces of Women's Prayer Space in Bitola Mosques", *Online Journal of Art and Design*, 5 (2), 2017, ss. 20-37.

DİŞLİ, Gülşen ve İNCİ-FIRAT, Nurcan, "Makedonya'nın Manastır, Ohri ve Üsküp Şehirlerindeki Osmanlı Dönemi Dini Yapılarında Taş Alemler", *Megaron*, 11 (3), 2016, ss. 318-332.

EwaGlos European Illustrated Glossary of Conservation Terms for Wall Paintings and Architectural Surfaces, (eds.), WEYER, Angela, PICAZO, Pilar Roig, POP, Daniel, CASSAR, Joann, ÖZKÖSE, Aysun, VALLET, Jean-Marc and SRŠA, Ivan, Series of Publications by the Hornemann Institute, Volume 17, Michael Imhof Verlag, Petersberg 2015.

İNCİ-FIRAT, Nurcan, DİŞLİ, Gülşen ve TAŞKESEN, A. Nermin, "Tarihi Mezar Taşları Envanteri ve Konservasyonu: Makedonya, Manastır Haydar Kadı Camii'ndeki Mezar Taşları", 3. *Ulusal Yapı Kongresi ve Sergisi Bildiri Kitabı*, (ed.) Tuğba Arslan Konak ve Ayşe Tavukçuoğlu, 25-26 Kasım 2016, TMMOB Mimarlar Odası Ankara Şubesi Yayınları, Ankara 2016, ss. 45-56.

HACISALİHOĞLU, Mehmet, "Makedonya", *Türkiye Diyanet Vakfı İslam Ansiklopedisi*, Cilt 27, Türkiye Diyanet Vakfı Yayınları, İstanbul 2003, ss. 437-444.

KAHRAMAN, Seyit Ali, *Evliya Çelebi Seyahatnamesi, (Günümüz Türkçesiyle) Akkırman – Belgrad – Gelibolu – Manastır – Özü – Saraybosna – Slovenya – Tokat - Üsküp*, Cilt V/II, Yapı Kredi Yayınları, İstanbul 2010.

KOTZAGEORGIS, Phokion, "Ottoman Macedonia (Late 14th-Late 17th Century)", (ed.) Ioannis Koliopoulos, *The History of Macedonia*, Museum of the Macedonian Struggle, Thessaloniki 2007, ss. 129-146.

PAVLOV, Zoran, *Makedonya'da Tek Kubbeli Camiler*, Yayımlanmamış Yüksek Lisans Tezi, Gazi Üniversitesi Sosyal Bilimler Enstitüsü, Danışman: Yrd. Doç. Dr. Mehmet Z. İbrahimgil, Ankara 2001.

PETKOVA, Radmila, *Gazi Haydar Kadi Mosque*, Macedonian Cultural Heritage, Skopje 2008.

RENDA, Günsel, *Batılılaşma Döneminde Türk Resim Sanatı 1700-1850*, Hacettepe Üniversitesi Yayınları, Ankara 1977.

SAFRAN, Mustafa, “Batılılaşma Sürecinde Balkanlar ve Atatürk”, *Atatürk ve Manastır Sempozyumu Bildiri Kitabı*, 12-13 Ekim 1998, Gazi Üniversitesi Yayınları, Ankara 1999, ss. 55-68.

Salnâme-i Nezaret-i Maarif-i Umumiyye/Maarif Salnamesi, C. 4, Matbaai Amire, İstanbul 1319 H. /1901 M.

SAMİ, Şemseddin, *Kamusu'l-A'lam*, Cilt VI, Mihran Matbaası, İstanbul 1898.

Tevfik, Mehmed, *Manastır Vilayetinin Tarihçesi*, Beynelmillel Ticaret Matbaası, Manastır 1327 H. /1910-11 M.

TOMOVSKI, Krum, “Konzervacija i restauracija Gazi Hajdar-kadijine camije u Bitolju”, *Zbornik za zastita na spomenicite na kulturata*, 13, 1962, ss. 51-56.

TURAN, Ömer, “Manastır’da Amerikan Misyonerler (1912-1917)”, *Atatürk ve Manastır Sempozyumu Bildiri Kitabı*, 12-13 Ekim 1998, Gazi Üniversitesi Yayınları, Ankara 1999, ss. 417-438.

TYLER, Norman, LIGIBEL, Ted J. and TYLER, Ilene, R., *Historic Preservation, An Introduction to Its History, Principles and Practice*, W. W. Norton & Company, New York, London 2009.

UÇAR, Metin, *Arnavutluk’taki Osmanlı Dönemi Mimarisinde Süsleme*, Yayınlanmamış Doktora Tezi, Yüzüncü Yıl Üniversitesi Sosyal Bilimler Enstitüsü, Danışman: Prof. Dr. Abdülhamit Tüfekçioğlu, Van 2013.

_____, “Arnavutluk’taki Osmanlı Dönemi Mimarisinde İstanbul Tasvirli Duvar Resimleri”, *Turkish Studies-International Periodical for the Languages, Literature & History of Turkish or Turkic*, Volume 8/7, 2013, ss. 671-686.

VIRMIÇA, Raif, *Kosova’da Osmanlı Mimari Eserleri I*, Kültür Bakanlığı Yayınları, Ankara 1999.

MAKEDONYA, BİTOLA'DAKİ (MANASTIR) HAYDAR KADI CAMİSİNİN 2014-2017
YILLARI KONSERVASYONU VE RESTORASYONU

YEDİYILDIZ, Bahaeddin, “Osmanlılar Döneminde Manastır”, *Atatürk ve Manastır Sempozyumu Bildiri Kitabı*, 12-13 Ekim 1998, Gazi Üniversitesi Yayınları, Ankara 1999, ss. 21-35.

Elektronik Kaynaklar

EYİCE, Semavi, “Haydar Kadı Camii”, *Türkiye Diyanet Vakfı İslam Ansiklopedisi*, Cilt 17, Türkiye Diyanet Vakfı Yayınları, İstanbul 1998, ss. 28-29.

<http://www.islamansiklopedisi.info/dia/maddesnc.php?MaddeAdi=haydar%20kad%C4%B1%20camii>, (16.05.2017).

ICOMOS Türkiye Mimari Mirası Koruma Bildirgesi 2013, http://www.icomos.org.tr/Dosyalar/ICOMOSTR_0623153001387886624.pdf, (18.11.2017).

KOINOVA, Maria, “Minorities in Southeast Europe: Muslims of Macedonia”, *Center for Documentation and Information on Minorities in Europe-Southeast Europe (CEDIME-SE)*, 2007, ss. 1-46. <http://citeseerx.ist.psu.edu/viewdoc/download?doi=10.1.1.693.4471&rep=rep1&type=pdf>, (12.02.2017).

MIHAJLOVSKI, Robert, “The Sixteenth Century Mosques of Bitola / Toli Manastır”, *УДК. 726.71(497.774)*, ss. 351-366, [http://www.makedonika.org/whatsnew/024%20-%20Spisanie%202010%20Robert%20Mihajlovski%2001%20ok\(2\).pdf](http://www.makedonika.org/whatsnew/024%20-%20Spisanie%202010%20Robert%20Mihajlovski%2001%20ok(2).pdf), (10.10 2015).

PRIFTI, Kristaq, “Manastır”, *Türkiye Diyanet Vakfı İslam Ansiklopedisi*, Cilt 27, Türkiye Diyanet Vakfı Yayınları, İstanbul 2003, ss. 562-563, <http://www.islamansiklopedisi.info/dia/pdf/c27/c270383.pdf>, (01.08.2017).