



ATATÜRK ÜNİVERSİTESİ GÜZEL SANATLAR FAKÜLTESİ

ISSN 1302- 2938

ARALIK 2016

SAYI 30

# Sanat

GÜZEL SANATLAR FAKÜLTESİ DERGİSİ  
JOURNAL OF FINE ARTS FACULTY



# GÜLABİ BEY CAMİİ İŞİĞİNDA KEMAH CAMİLERİNE GENEL BİR BAKIŞ

DETERMINING THE CHARACTERISTICS OF THE MOSQUES IN KEMAH BY SPECIFICALLY  
ANALYZING THE GULABI BEY MOSQUE

**Muhammet Lütfü KINDİĞİLİ**

Atatürk Üniversitesi Güzel Sanatlar Fakültesi Temel Eğitim Bölümü  
muhammet.kindigili@gmail.com

## Öz

Mengücekliler'in başkenti Kemah'ta ilk inşa edilen caminin kalede olması kuvvetle muhtemeldir. Ancak bu cami ya da camiler hakkında kaynaklarda herhangi bir bilgi kayıtlı değildir. Kalede bir caminin varlığı ilk olarak XVI. yüzyıla ait Osmanlı kayıtlarında karşımıza çıkar. Bahsi geçen bu yapının Mengücekliler döneminde kalıp kalmadığı ise bilinmemektedir. XVII. yüzyıla gelindiğinde kaledeki ibadethanelerden bahseden en önemli eser Evliya Çelebi'ye ait Seyahatname'dir. Kaledeki kazılarla temel seviyesinde ortaya çıkarılan Bey Camii'nin Mengücekliler döneminde inşa edildiği düşünülmektedir. Bey Camii'nin Kemah'taki ilk cami olma ihtimalinin oldukça yüksek olmasına rağmen, Kemah ve çevresi için ilk akla gelen örnek hiç şüphesiz Gülabi Bey Camii'dir. Ahşap destekli ve ahşap örtülü bu cami, ilçe geneli için adeta bir model olmuştur. Kemah'ın köylerindeki neredeyse bütün camiler Gülabi Bey Camii'nin küçük ölçekli çeşitlemeleridir. Çalışmamda Kemah'taki cami mimarisinin genel özelliklerini Gülabi Bey Camii'nden yola çıkarak özetlemeye çalıştım. Makale metni tarafımın hazırladığı "Ortaçağdan Günümüze Kemah ve Köylerindeki Kültür Varlıkları adlı Doktora tezinden derlenmiştir.

**Anahtar Kelimeler** Erzincan, Kemah, Gülabi Bey Camii

## Abstract

It is possible to argue that the first mosque built in Kemah which was the capital of Menguceks was in the castle. However there is no recorded information on this mosque or others. The Ottoman records date back to XVI century mentions about a mosque in the castle. But it is not known that the mentioned mosque was built by Menguceks or not. Seyahatname written by Evliya Çelebi in XVII. century is the most significant work which gives information on the places of worship in the castle. It is suggested that the Bey Mosque was built in Menguceks' period according to excavation results that make the foundation of the mosque distinguishable/visible. Although Bey Mosque is high probability the first mosque in Kemah, Gülabi Bey Mosque is the well-recognized for Kemah and its surrounding. This Mosque having wooden post and wooden overlay was an example for the district. Almost all the other mosques in the villages of Kemah are the small scale variations of Gülabi Bey Mosque. In this article I try to generalize the mosque architecture in Kemah based upon the Gülabi Bey Mosque. The text of the article is produced out of my Ph.D. dissertation titled as From Medieval Age to Today Cultural Heritage in Kemah and its villages.

**Keywords** Erzincan, Kemah, Gülabi Bey Mosque

Gülabi Bey Camii , Erzincan'ın Kemah İlçesinde Çarşı Mahallesi'nde yer almaktadır (Foto: 1). Yapının tarihi ile ilgili bilgi veren beş yazıt, caminin değişik yerlerinde halen varlığını korumaktadır. Bu kitabelerden ikisi caminin dışında, doğu cephenin güney ve kuzey ucunda, üçüncüsü ha-

rim girişinin sağında, dördüncüsü harim girişinin üzerinde ve beşincisi de mihrabın üzerinde yer almaktadır . Doğu cephenin güney ucunda yer alan Arapça I. kitabe, Celi sülüs hatla iki satır halinde yazılmıştır. Kitabe ve Türkçe karşılığı şu şekildedir:



*Fî eyyâmi devleti Nûyan-i a'zam ibni's-sultan Süleyman mekân Şeyh Hasan Nûyân zîdet devletuhû Bağdâd Şâh ve Dilşâd Sultân zîdet saltanatuhumâ. hâzihî imâratü'l mübâreketü rûsime Nûyânzâde-i a'zam a'del el-Civânbaht hû Sürûr Beg esbata'llâhu devletehû fî't-târîhi rebî'l-âhîr sene semânin ve erbaine ve seb'amie bi beldet-i Kemah (?)*

**Anlamı:** Sultan Süleyman makamında bulunan Büyük Nuyan devleti döneminde Şeyh Hasan Nuyan -devleti büyüsun-Bağdat Şah ve Dilşad Sultan -saltanatları artsın-. Bu mübarek imaret büyük, adaletli Nûyânzâde Civanbaht Sürur Bey döneminde -Allah onun deletini devam ettirsin - 748 yılının rebî'l-âhîrinde Kemah'ta (?) yapıldı.

Kitabeden caminin 1347 M yılında Civanbaht Sürur Bey tarafından yaptırıldığı anlaşılmaktadır. T. E. Şahin, 870 H/1465 M tarihli bir inşa kitabesinden bahseder. Ancak bu kitabenin varlığı, Şahin'in belirttiği kitabenin inşa kitabesi olmadığını gösterir. Şahin, bahsettiği kitabenin camiye ait olmadığını ve nereden getirildiğinin bilinmediğini de ifade etmektedir ki bu bilgi Ali Kemali tarafından

da tekrar edilmektedir (Aksüt, 276). Doğu cephenin kuzey ucunda yer alan II. kitabe, günümüzde iki parça halinde olup okunamayacak durumdadır. Sülüs hatlı kitabe üzerinde "el-mecd Kemahi", "ehaddü'l 'ummal", "vehüve'l-ummal", "mîr", "fe 'aleyhi Lânetullahi ellezi" ve "bi Hakkı", "zaleme" ibareleri okunabilmektedir.



1 Cami, Erzurum KVKBK'nın 10.01.1977 gün ve 311 sayılı kararı ile taşınmaz kültür varlığı olarak tescil edilmiştir.

2 Kitabe metinlerinin okunması ve değerlendirilmesinde yardımlarını esirgemeyen Prof. Dr. Hüseyin YURTTAŞ ve Prof. Dr. Nevzat Hafis YANIK hocalarıma teşekkürlerimi sunarım.

3 es-sultan ibaresi Gündoğdu, 158'de yer almamaktadır.

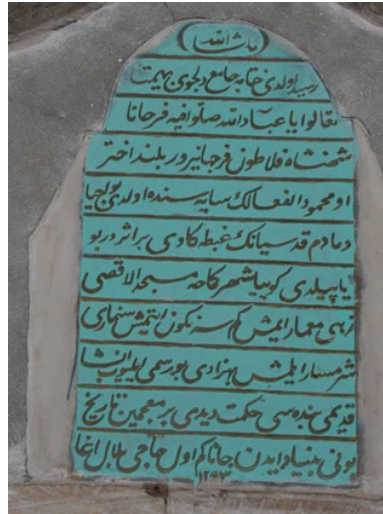
Harim girişinin sağındaki III. kitabe, Celi sülüs hatla Arapça olarak dört satır halinde yazılmıştır. Kitabe metni ve Türkçe karşılığı şu şekildedir:



*Hâzâ zikrû mâ veda'a ve refe'a el-Emîr Gülâbî Bîk medde (?) sıbğate zillihî ve refe'ahû*  
*Hüve'l-müsemma ... min zikri (?) ve min ehli beledi Zekerû (üzkürû) hâzâ vadaa ve rafaa el-emir Külâbî Bey...*  
*Lemmâ hüve bi-müsemmâ... beldeti Kemâh ve seb'atü derâhim min ra'sin*  
*Küllü vahidin min erâmineti... el-beldeti'l-mezkûra...ummâl...*  
*Fealeyhi la'netu'llahi ve'l-melâiketi ve'n-nâsi ec-*

*mâine...sene...tis'îne ve semânimie .....*  
*Anlamı: Bu Emir Gülabi Beyin -Allah onun ege- meliğini uzatsın (?) ve onu yüceltsin- koyduğu ve kaldırdığı kuralların zikridir. Kemah beldesinin ehlinden ...Adı geçen beldenin Ermeni ahalisinin herbir kişi için yöneticilerin aldığı yedi dirhem ... (kim bu miktardan fazlasını alırsa (?))Allah'ın, me- leklerin ve bütün insanların laneti üzerine olsun. 870'de (1465-1466) yazıldı*

Harim girişinin üzerindeki IV. kitabe, Talik hatla Osmanlıca olarak oniki satır halinde tâlik hatlı olarak yazılmıştır. Kitabe metni şu şekildedir:



Maşâallâh

1 Şahin, 475'te caminin inşa tarihi, "esas kitabe" olarak adlandırılan bu yazıta dayandırılarak 870 H/1465 M yılı olarak gösterilmekte ve bânisinin de Akoyunluların Kemah idarecisi olarak belirtilen Gülabi Bey olduğunu kaydedilmektedir. Aynı yazar kitabeyi şu şekilde okumuştur:

"Kadzalammu sigare feta lamma hüvel mensiü şebihî min tefgea zû merasile belde-i Kemah sebali minhül fe aleyhi Lanetullahi vel melaniketivernasi. Acmeia harrererina aleyhi senatin sebene ve semane mie"

Gündoğdu, 159'da ise aynı kitabenin tarihinin 890 H/1485 (?) M olduğu, cami ile ilgili olmadığı ve içeriğinin Gülabi Bey'in Kemah ve çevresinde yaptığı idari düzenlemeler hakkında olduğu ifade edilmiştir. Kitabe bu kaynakta şu şekilde okumuştur:

Zekerû (üzkürû) hâzâ vadaa ve rafaa el-emir Külâbî Bey... Lemmâ hüve bi-müsemmâ... beldeti Kemâh ve seb'atü derâhim min ra'sin

Küllü vahidin min erâmineti... el-beldeti'l-mezkûra...ummâl... Fealeyhi la'netu'llahi ve'l-melâiketi ve'n-nâsi ecnâmâine...sene...tis'îne ve semânimie

Resid oldi hitame câmi-i dil-cûy-i bî-hemta  
Te'âlev yâ 'ibâda'l-lâh sallû fihî ferhânâ  
Şehinşâh-ı Filatonfer cihanperver bülend ahter  
O mahmudü'l fi'âlin sayesinde oldi bu ihyâ  
Demâdem kudsiyânın gıptakâvi bir eserdir bu  
Yapıldı gûyiyâ şehr-i Kemah'a Mescidü'l-Aksa  
Zehî mimar imiş kim sernigûn itmiş Sinmar'ı  
Şerm sâr eylemiş Behzâd'i bu resmi eyleyüb inşâ  
Kadîmi bendesi Hikmed didi bir mü'cemîn târîh  
Buni bünyâd iden cânâ kim ol Hacı Bilâl Ağa  
1253

Bu kitabeden caminin 1837 M. yılında Hacı Bilal müsemma tarzında sülüs hatla yazılmıştır. Yazı-  
adlı bir kişi tarafından onartıldığı anlaşılmaktadır. nin üst bölümünde "Allah" lafzı, altında ise "1171"  
Mihrabın üzerindeki V. kitabede, "Ya Fettah" lafzı tarihi yazılıdır.

#### Maşâallâh

Resid oldu hakka bir câmi-i dil-cûy-i bî-hemta  
Te'âlû yâ 'ibâdu'l-lâh sallû fihî Ferehânâ  
Şehinşâh-ı Kalaton (?) fercâyevzer bülend ehter  
O mahmud'l-fü'âlin sayesinde oldu ihyâ  
Demâdem kudsiyânın gıptagâverî bir eserdir bu  
Yapıldı gûyâ şehr-i Kemah'a Mescidi'l-Aksa  
Zehî mimar imiş kimesne gûn itmiş senemâri  
Şerr mesârr eylemiş behzâdi bu resmi eyleyüb inşâ  
Kadîmi bendesi Hikmed didi bir mü'cemin tarih  
Bunu bünyâd iden cânâ kim ol Hacı Bilâl Ağa  
1253



Bu yazıdaki tarih ibaresinden, kitabenin 1757/1758 M yılında yazıldığı anlaşılmaktadır. Bu noktadan hareketle 1837 yılında Hacı Bilal tarafından yaptırılan onarımda mihraba dokunulmadığı veya bu yazıtın korunduğu kanaatine varmak mümkündür. Yapının

Koçgiri İsyanı sonrasında yenilediği halk arasında söylene de bu yenilenmeyi kanıtlayacak herhangi bir kayıt mevcut değildir. Ancak, mimari yapısındaki farklılıklar yapının XIX. veya XX. yüzyılda esaslı bir onarım geçirdiğini de ortaya koymaktadır.

1 P harfinin üç noktasından birinin, kitabe boyanırken boya altında kaldığı ya da kırıldığı kanaatindeyiz.

2 Havernak Sarayı'nı inşa eden mimarın adı.

3 Kitabe metni, Gündoğdu, 160'ta şu şekilde verilmiştir:

Kemah merkez ve köylerinde bulunan camiler içerisinde ölçüleri itibari ile gurubunun en büyüğü olma özelliğine sahip olan cami, ahşap direkli ve ahşap tavanlı olarak inşa edilmiştir (Çiz. 1). Caminin kuzeyinde 17.90 X 10.45 m ölçülerinde son cemaat yeri bulunmaktadır (Foto2-3), (Çiz. 2). Son cemaat yerine kuzey cephe ortasında açılan 1.85 m genişliğindeki ahşap kapıdan girilmektedir. Mekânın üst örtüsü kuzeyde son cemaat yerinin kemerlerini de taşıyan bağımsız dört ahşap direğe, güneydoğuda duvara bağımlı iki ahşap direğe, doğu, batı ve güneydoğu yönlerde duvarlara, ortada ise bağımsız sekiz ahşap direğe oturtulmuştur. Taşıyıcıların birbirlerine ve duvarlara olan mesafeleri 3.00 m ile 3.76 m arasında, çapları ise 0.29 m ile 0.33 m arasında değişmektedir. Ahşap direkler, her kenarı 0.40 m olan kare planlı taş kaidelere oturmaktadır. Mekânın ahşap örtüsü başlıksız olan bu taşıyıcıların üzerinde kuzey-güney istikametinde atılan tek parça halindeki ahşap kirişlerle beş bölüme ayrılmıştır. Bu kirişlerin arasına doğu-batı istikametinde ahşap direkler yatay olarak yerleştirilmiş ve araları mertek denilen tahtalar ile kapatılmıştır. Orta alan yanlara göre yaklaşık 2.80 m daha geniş ve yaklaşık 0, 20 m daha yüksektir. Üzeri üç yöne meyilli kiremitten kırma bir çatı ile kapatılan son cemaat yerinin doğu ve batı yönleri moloz taş malzemeli duvarlarla kapatılmıştır. 0.53 m kalınlığındaki bu iki duvarda 1.32 m genişliğinde birer pencere açılmıştır. Son cemaat yerinin kuzey yönü, ahşap malzeme ile meydana getirilen beş yuvarlak kemerle oluşturulmuş ve bu kemerlerin içlerinin ahşap çerçevesi camlarla kapatılmıştır. Kuzey cephedeki bu kemerler iki yanda duvarlara, ortada ise bağımsız dört ahşap direğe oturtulmuştur. Son cemaat yerinin batısı, boydan boya ahşap paravanla kapatılarak 3.39 m genişliğindeki imam odası haline getirilmiştir. Bu bölümün güneyindeki 3.39 X 3.29 m ölçülerindeki alan ayrıca bir ahşap paravanla ayrılarak müstemilat meydana getirilmiştir. Müstemilatın hemen doğusunda her kenarı 2.89 m olan kare planlı ve kesme taş malzemeli minare kaidesi yer almaktadır. Kaidenin doğu yüzünde 2.00 m yükseklikte açılmış olan minare girişine aynı yöndeki beş ba-

samaklı merdivenle ulaşılır.

Son cemaat yerinin güney duvarı ortasında açılan giriş ile harime ulaşılır. Eyvan tarzındaki taç kapının dilimli formuyla dikkat çeken kemeri, iki yanda basit, yatay profillerle meydana getirilmiş başlıkları olan ve gövdeleri boş bırakılmış sütunlere oturur. Taç kapı, dıştan ters "U" biçimindeki kademeli profillerle sınırlandırılmıştır. 1. 89 m genişliğindeki asıl giriş açıklığının yuvarlak kemeri de yine profillerle hareketlendirilmiştir (Foto: 4), (Çiz. 3).

Harimin doğu-batı yönündeki ölçüsü güneyde 19.63 m iken kuzeyde 19.46 m, kuzey-güney yönündeki ölçüsü doğuda 20.09 m iken batıda 19.76 m'dir (Foto: 5-6). Harim, bu ölçüleriyle yaklaşık kare planlı bir alanda, ahşap direkli ve ahşap tavanlı olarak inşa edilmiştir. Harimin üzerini kapatan ahşap tavan, ortada üç sırada dörderden toplam oniki bağımsız ahşap direğe, diğer yerlerde ise beden duvarlarına oturtulmuştur. Taşıyıcıların birbirlerine ve duvarlara olan uzaklıkları 2.90 m ile 5.93 m arasında değişmektedir. Ortalama 0.35 m çapındaki ahşap taşıyıcılar, 0.20 m yükseklikte ve ortalama 0.40 m çapında olan yuvarlak planlı taş kaidelere sahiptirler. Ahşap direklerin üzerine dik atılan küçük yivlerle başlık formu verilmiştir. Bu bölümün hemen üzerine ise kare planlı ahşap plakaların üzerine oturan ahşaptan kemerler atılmıştır. Yuvarlak formu bu kemerler, kuzey ve güney yönde duvar içerisinde kalan konsollara oturtulmuştur. Ahşap örtü, kuzey-güney istikametinde atılan bu kemerler ile beş sahına ayırmıştır. Bu sahnılardan ortadaki yan sahnılara göre daha geniş ve yüksek tutulmuştur. Harimin zeminden tavana olan yüksekliği ortada 6.56 m iken yanlarda 6.26 m'dir. Harimin kuzeyindeki mahfil, harimdeki bağımsız dört taşıyıcıdan kuzeyde yer alan taşıyıcılar üzerine oturtulmuştur. Mahfile, harim girişinin hemen doğusundaki ahşap merdivenle ulaşılır. Ahşap korkuluklarla kuzey sınırı çizilen mahfilde üç adet yarım daire şeklinde harime taşıyıcı yapan cumbalara yer verilmiştir. Mahfili taşıyan ahşap direklerden batı yönde kuzey yönünde "Durşakoğlu (?) Mustafa" yazılıdır.

1 Şahin, 1985, 475' son cemaat yerinin sonradan ilave edildiği belirtilmektedir. Son cemaat yerinin harimden 1,56 m daha dar olması, harimden yaklaşık 2,50 m alçak olması ve son cemaat yerinin kuzeybatı ve kuzeydoğu köşeleri ile iki yandaki pencerelerin çevresinde kullanılan kesmetaş malzeme bu iddayı doğrulamaktadır. Çünkü son cemaat yeri ile harim arasında bahsedildiği üzere hem ölçü hem de doku farklılıkları mevcuttur. Kemah ve çevresindeki benzer örneklerden hareketle, son cemaat yerinin orijinalde de var olması gerekmektedir. Bu noktadan yola çıkarak hiç olmayan bir son cemaat yerinin sonraki dönemlerde eklenmiş olabileceği iddiası yerine; zaten var olan bu bölümün XVIII. veya XIX. yüzyıllardaki onarımlardan birisinde elden geçirilmiş olduğunu söylemek daha doğru olacaktır.

Kible duvarında, yarım yuvarlak planda mihrap nişi bulunmaktadır (Foto: 7), (Çiz. 4). 2.36 m genişliğindeki mihrabın niş bölümünün derinliği 0.53 m, genişliği ise 1.67 m'dir. Dokuz sıra mukarnaslı bir kavsaraya sahip olan mihrap, ters "U" biçiminde profillerle çerçeve içerisine alınmıştır. Mihrabın üzerinde, beden duvarının yüzeyinde bir de tepelik meydana getirilmiştir (Çiz. 5). Tepeliğin ortasında "Ya Fettah" lafzı müsemma tarzında yazılmıştır. Yazının üst bölümünde "Allah" lafzı, altında ise "1171" tarihi yazılıdır. Mihrabın iki yanındaki bakır şamdanlardan her ikisinin de üzerinde kimin tarafından vakfedildiklerini belirten sülüs hatlı yazıtlar vardır. 17 Temmuz 1893 M tarihli soldaki şamdan üzerindeki kitabe metni şu şekildedir:

Sahibü'l Hayrat ve'l Hasenat  
Acemzâde el-Hac  
Mahmud Ağanın  
Vakfı şamdanıdır.  
Sene 1311  
Mim  
3

1899 M tarihli sağdaki şamdan üzerindeki kitabe metni ise şu şekildedir:

Acemzâde Hacı Mustafa Ağanın  
Haramî Nesliha (?) Hanımın  
Şamdanıdır.  
Sene 1410

Mihrabın sağında XIX. yüzyıl eklemesi olduğu anlaşılan ahşap minber yer alır Foto: 8), (Çiz. 6). Minber kapısı, iki yanda boydan boya dik atılan ve profillerle vurgulanan sütuncelerle sınırlandırılmıştır. Minberin korkuluğu iki kuşak halinde ele alınmıştır. Korkuluktaki bu iki kuşak, birbirinden profilli ahşap bir kuşakla ayrılmıştır. Aynalık, iki yanda yatay üç kuşak halinde bölümlendirilmiştir. Süpürgelekle minberin yan yüzeylerinin süslemesi tamamlanmaktadır. Köşk altı bölümünde olması beklenen geçiş, aynalık yüzeyinde açılmıştır. İki yan yüzde de yuvarlak kemerli olan bu açıklık, minberde asimetrik bir görüntüye sebep olmuştur. Yuvarlak kemerin hemen üzerindeki üçgen alan, iki yatay süsleme kuşağı ile değerlendirilmiştir. Köşk altı bölümü, külaha kadar iki yanda boydan boya dik atılan, profillerle vurgulanan ve sekizgen başlıkları olan ahşap sütuncelerle sınırlandırılmıştır. Sütuncelerin sınırlarını çizdiği bu iki bölüm, sekiz pano halinde bölümlendirilmiştir. Minberin köşk bölümü iki yanda yukarıda bahsedilen sekizinci panolar ve tepelikler ile sınırlandırılmıştır. Külâhın doğrudan yerleştirilmiş olması, bu kısımda basık bir görüntünün ortaya çıkmasına sebep olmuştur. Köşk, kuzey yönde kemerli bir düzenlemeye sahiptir.

Caminin vaaz kürsüsü son yılların ilavesi olup herhangi bir sanatsal özellik taşımamaktadır. Kürsünün üzerindeki küçük bir niş ise dikkat çekmektedir. Bu niş içerisinde Hz. Muhammed'e ait "Sakal-ı Şerif" muhafaza edilmektedir. Kemah Kalesi Kazı ekibi tarafından Soğukpınar Camii'nin mihrabının sağında asılı iken caminin terkedilmiş olması sebebiyle yerinden alınarak getirilen sülüs ve nesih hatlı bir levha, vaaz kürsüsünün arkasına asılmıştır. Amentü'nün yazılı olduğu bu levha, 1296 H/1879 M tarihlidir.

Caminin minaresi son cemaat yerinin içerisinde, harim girişinin hemen batısında yer alır (Foto: 9). Kare kaideli, çokgen gövdeli ve tek şerefeli olan minare, kesme taş malzemedен inşa edilmiştir. Cami içerisindeki konumu ve malzemesi dikkate alındığında minarenin caminin geçirdiği son onarımlardan birinde ilave edildiğini söylemek mümkündür. Minarenin kaidesi, her kenarı 2.89 m olup kare planlıdır. Kaidenin doğu yüzünde ve yaklaşık 2.00 m yükseklikte açılmış minare girişine doğusundaki beş basamaklı merdivenle ulaşılır. Kesme taş malzemeli merdiven, zeminde 1.12 m uzunluğa sahiptir. Kare kaide, saçak seviyesinde köşelerde pahlanarak sekizgene dönüştürülerek pabuçluk bölümü meydana getirilmiştir. Gövde bölümü çokgen olup bezemesizdir. Şerefe altındaki dört yatay kuşak minarenin tek bezemeli bölümüdür. Bu kuşaklardaki prizmal üçgenlerin içerisine çam kozalaklarını hatırlatan geometrik motifler kabartma olarak işlenmiştir. Şerefe korkuluğu ise kesme taş malzemeli dikdörtgen levhalardan meydana getirilmiştir. Her bir parçanın orta bölümü yine dikdörtgen şeklinde vurgulanmıştır. Petek bölümü gövde ile aynı düzenlemededir. Peteğin üzerindeki külâh ve alem ile de minare son bulmaktadır.

Gülâbi Bey Camii, dış mimarisiyle oldukça sade bir yapıdır. Doğu, batı ve güney cepheler dışarıda dikdörtgen ikişer dayanak kulesiyle desteklenmiştir. Bu dayanaklar her bir cepheyi kendi içerisinde üç bölüme ayırmıştır. Doğu cephenin güney ve kuzey köşelerindeki kitabeler, duvar örgüsü dışındaki tek uygulama olarak karşımıza çıkmaktadır.

Son cemaat yerinin güney duvarı ortasında açılan giriş eyvan tarzında olup taç kapı formuna sahiptir. Taç kapı, dıştan ters "U" biçimindeki kademeli profillerle sınırlandırılmıştır. Taç kapının dilimli kemeri, iki yanda yatay profillerle meydana getirilmiş başlıkları olan ve gövdeleri boş bırakılmış sütuncelere oturur. Asıl giriş açıklığı da yine profillerle hareketlendirilmiştir.

Harimdeki ahşap direklerin üzerine dik atılan küçük yivlerle başlık formu verilmiştir. Bu bölümün hemen üzerine ise kare planlı ahşap plakaların üzerine oturan ahşaptan yuvarlak kemerler atılmıştır. Ahşap örtüde orta alanın kaplamasında farklılık görülmektedir. Örtü, yan sahnelerde kuzey-güney yönünde boydan boya tahtalar ile kaplanırken orta sahinde kuzey-güney yönde üç bölüme ayrılmıştır. Bu üç bölümden kuzeydeki ve güneydeki çıtalarla kasetlenmişken, dikdörtgen orta alan ise çıtalarla eşkenar dörtgenler meydana getirecek şekilde kaplanmıştır. Bu bölümde bir de tavan göbeğine yer verilmiştir. Daire şeklindeki tavan göbeği, ahşap çıta parçaları ile çarkifelek motifi meydana getirecek şekilde süslenmiştir (Foto: 10-13).

Dokuz sıra mukarnaslı bir kavsaraya sahip olan mihrap nişi, ters "U" biçiminde profillerle çerçeve içerisine alınmıştır. Bu profillerden en içte olanı üstte düğüm yapmakta olup iki yanında rozetlere yer verilmiştir. Onarımlarda orijinal haliyle korunduğu düşünülebilecek olan mihrabın niş kısmı, XVIII.-XIX. yüzyıldaki müdahalelerde ters "U" biçiminde olan alçı kabartma bir bezeme kuşağı ile ayrıca vurgulanmıştır. "S" ve "C" kıvrımları ile Barok tarzda motiflerle meydana getirilen süsleme, sarı renkle boyanarak renklendirilmiştir. Aynı süsleme mihrabın üzerinde, beden duvarının yüzeyinde de uygulanarak bir de tepelik meydana getirilmiştir. Üstte hilal şeklinde son bulan bu bölümün altta iki köşesinde görülen püskül motifleri Ampir üslup özelliği olarak görülmektedir. Tepeliğin ortasında, caminin geçirdiği onarımla ilgili olarak kaydedilen yazı, müsemma tarzıyla aynı zamanda süsleme unsuru olarak da kullanılmıştır.

Caminin en yoğun süslemesi minberi üzerinde görülmektedir. Minber kapısı, iki yanda boydan boya dik atılan profillerle vurgulanan ve sekizgen başlıkları olan sütuncelerle sınırlandırılmıştır. Sütunceler, bakır malzemeli hilal motifleri ile son bulur. Kapının üst bölümü, yuvarlak kemerli olarak değerlendirilmiştir. Kabartma tekniğinde ve ters "U" biçiminde örgülü geçme motifli bir bordürle sınırlandırılan kemerin köşeliklerinde oyma tekniğinde altı kollu yıldız motifinin işlendiği rozetlere yer verilmiştir. Kapının tepelik bölümü, sütünce başlıklarının arasına yerleştirilen ahşap plakanın işlenmesiyle meydana getirilmiştir. Yarım daire motiflerinin geçmeler yaparak sınırladığı tepeliğin merkezindeki daire içerisinde müsemma tarzında "Muhammed" ismi yazılmıştır. Yazı, üstte yarım daire hattında iki yandan ortaya doğru küçülen altı

şemse motifiyle, iki yanda ise merkezde çok kollu bir yıldız motifinin ışınal olarak işlenmesiyle merkeze alınmıştır. Üstteki şemse motifleri, yazının altında iki yanda da tekrarlanmıştır. Tepelik, üstte sütuncelerde olduğu gibi bakır malzemeli hilal motif ile son bulur.

Minber kapısının yan yüzeyleri de süslemeli olarak karşımıza çıkmaktadır. Her iki yüzeyde de aynı süslemeler tekrar edilmiştir. Dört kare panoya bölünmüş panolar, zeminlerini meydana getiren ahşap plakaların üzerine applike edilen ahşap parçalar ile süslenmiştir. En alttaki panoların zemini üzerine, iki yanda oyma tekniğinde eşkenar dörtgenler ve yanlarında küçük daire motiflerinin işlendiği parçalar eklenmiş olup kompozisyon bir kemer içerisine alınmıştır. Alttan ikinci panolarda üçgen motiflerini hatırlatan süslemelere yer verilmiştir. Bu motifler, köşeleri yumuşatılarak, altta ve üstte karşılıklı birbirlerine bakar insan başı figürlerini hatırlatır haldeki geometrik motiflerle birbirlerine bağlanmışlardır. Yan yüzeylerdeki üçüncü panolar, kırık hatlarla sınırları belirlenen ve pano içerisine dik olarak yedi sırada yerleştirilen şemse motiflerini hatırlatır halde bezenmişlerdir. Yan yüzeylerde en üstte yer alan panolar, üstte bir yuvarlak kemer formu işlenerek süslenmişlerdir. Kemer üzerinde zikzak, köşeliklerinde ise çeyrek daire motiflerine yer verilmiştir. Çeyrek daire motiflerinin içerisindeki profiller, ışınal olarak yerleştirilmişlerdir. Yan yüzeyler, kapıda olduğu gibi birer tepelikle son bulmaktadırlar. İçleri üçgen şeklinde boşaltılan yarım dairelerin yan yana sıralanmasıyla sınırları çizilen tepeliğin merkezindeki altı kollu yıldız motifi, bir rozet içerisinde değerlendirilmiştir.

Minberin korkuluğu iki kuşak halinde ele alınmış olup üstteki kuşakta, kapının iki yanındaki yüzeylerden üçüncü panoda görülen kompozisyon tekrar edilmiştir. Korkuluğun alttaki ikinci kuşağı ise kapının iki yanındaki yüzeylerden alttan ikinci panoda görülen kompozisyon, daha basık olarak tekrar edilmiştir. Minberin aynalık bölümü iki yanda yatay üç kuşak halinde bölümlendirilmiştir. Her üç kuşaktada da kapının iki yanındaki yüzeylerden üçüncü panoda ve korkuluğun üstteki kuşağında görülen kompozisyon tekrar edilmiştir. Ancak, kırık hatlarla sınırları belirlenen motifler, bu kuşaklarda yatay olarak yerleştirilmiştir. Süpürgelik bölümü ile yan yüzeylerin süslemesi tamamlanmaktadır. Süpürgelikte, kapının iki yanındaki yüzeylerden alttan ikinci panoda ve korkuluğun alttaki ikinci kuşağında görülen kompozisyon tekrar edilmiştir.

Aynalık yüzeyinde açılan geçiş, iki yan yüzde de yuvarlak kemerli bir açıklık meydana getirir. Bu kemerler iki yanda küçük sütunce başlıklarına oturmakta olup, yüzeyleri içleri boşaltılmış olan yarım daire motiflerinin iç içe geçmesiyle süslenmiştir. Kemer köşeliklerindeki çok kollu yıldız biçimindeki rozetler de içleri boşaltılmış olarak kullanılmıştır. Yuvarlak kemerlerin hemen üzerindeki üçgen alan ise iki yatay süsleme kuşağı ile değerlendirilmiştir. Üstteki kuşakta ortada çarkifelek ve çevresinde eşkenar dörtgen motifleri işlenmiştir. Eşkenar dörtgen motiflerinin çevrelerinde daha küçük eşkenar dörtgen motifleri tekrarlanmıştır. Motifler, içleri boşaltılmış olarak değerlendirilmiştir. Alttaki ikinci kuşakta; kapının iki yanındaki yüzeylerden üçüncü panoda, korkuluğun üstteki kuşağında ve aynalık bölümünün iki yandaki yatay üç kuşakta görülen kompozisyon tekrar edilmiştir.

Köşk altı bölümü, külaha kadar iki yanda boydan boya dik atılan, profillerle vurgulanan ve sekizgen başlıkları olan ahşap sütuncelerle sınırlandırılmıştır. Sütuncelerin sınırlarını çizdiği bu iki bölüm, sekiz pano halinde bölümlendirilmiştir. En alttaki birinci pano; kendi içerisinde iki kare panoya bölünerek içleri boş olmak üzere kemerli olarak değerlendirilmiştir. İkinci pano; kapının iki yanındaki yüzeylerden alttan ikinci panoda, korkuluğun alttaki ikinci kuşağında ve süpürgelikte görülen kompozisyon tekrar edilmiştir. Üçüncü panoda ise çıtalarla meydana getirilmiş yatay altı, dikey beş kuşak meydana getiren ve içleri boşaltılmış olan daire motifleri kullanılmıştır. Dördüncü panoda yanyana dik olarak sıralanmış ve içleri boşaltılmış, şamdan motifini hatırlatan altı geometrik motif görülmektedir. Beşinci panoda; minber kapısının iki yanındaki yüzeylerden üçüncü panoda, korkuluğun üstteki kuşağında, aynalık bölümünün iki yandaki yatay üç kuşağında ve aynalıktaki kapının üstündeki ikinci kuşakta görülen kompozisyon tekrar edilmiştir. Altıncı pano; tek parça bir ahşap levhanın içerisine yerleştirilmesiyle süslenmiştir. Bu levhanın yüzeyi, yatay ve dikey sekiz kuşak meydana getirecek şekilde içleri boşaltılmış daire motifleriyle hareketlendirilmiştir. Daire motiflerinin aralarında kalan boşluklar da matkapla açılan daha küçük daire motifleriyle dolgulanmıştır. Yedinci pano; kapının iki yanındaki yüzeylerden alttan ikinci panoda, kor-

kuluğun alttaki ikinci kuşağında, süpürgelikte ve bu bölümün ikinci panosunda görülen kompozisyon tekrar edilmiştir. Sekizinci pano; altıncı pano ile aynı kompozisyondadır. Sekizinci pano sonrasında tepelik bölümü ile yan yüzeylerin genel kompozisyonu tamamlanmıştır. Tepelik; tek parça halinde ve yarım daire şeklindeki ahşap bir levhadan meydana getirilmiştir. Yarım dairenin kenarları, dilimli olarak değerlendirilmiştir. Bu dilimlerin her birinin içerisine içleri boşaltılmış damla motifleri yerleştirilmiştir. Tepeliğin ortasına ve alt iki köşesine yine içleri boşaltılmış olan çok kollu yıldız motifleri işlenmiştir. Bu motiflerin çevresi de dilimlerin içerisinde olduğu gibi içleri boşaltılmış damla motifleriyle dolgulanmıştır.

Minberin köşk bölümü iki yanda yukarıda bahsedilen sekizinci panolar ve tepelikler ile sınırlandırılmıştır. Köşk, kuzey yönde kemerli bir düzenlemeye sahiptir. Köşkalı bölümünün sınırlarını belirleyen ahşap sütuncelerden kuzeydekilerin arasına atılan kemerle bu görüntü verilmiştir. Kemer yayı, siyaha boyanmış olan bir profille vurgulanmıştır. Yuvarlak kemerin köşeliklerinde, içlerinde sekiz kollu yıldızların olduğu daire motifleri yerleştirilmiştir. Kemer yayının hemen üzerinde ise ortada büyük, altta ve üstte küçük olmak üzere yatay üç kuşakta eşkenar dörtgenler işlenmiştir. Kemerin üzerinde tepelik bölümü yer alır. Tepelik; tek parça halinde ve yarım daire şeklindeki ahşap bir levhadan meydana getirilmiştir. Yarım dairenin kenarları, dilimli olarak değerlendirilmiştir. Bu dilimlerin her birinin içerisine içleri boşaltılmış damla motifleri yerleştirilmiştir. Tepeliğin ortasına, zemini kırmızı renkte olan daire içerisine Hz. Muhammed'in ismi müsemma olarak beyaz renkle yazılmıştır. Tepeliğin iki alt köşesinde altı kollu yıldız motifleri görülür. Köşk bölümü sekiz ahşap parçadan meydana gelen sekizgen bir pramidal külahla son bulur. Külahı meydana getiren ahşapların dağılması, ortada yatay olarak atılan yine ahşap bir bilezikle önlenmiştir. Külahın bitiminde, en üstte ise bakır bir alem yer alır.

Cami minarede, pencere ve harim girişi çevresinde kesme taş, diğer bölümlerde moloz taş malzeme ile inşa edilmiştir.

Harimdeki ahşap direklerin üzerine dik atılan küçük yivlerle başlık formu verilmiştir. Bu bölümün hemen üzerine ise kare planlı ahşap plakaların üzerine oturan ahşaptan yuvarlak kemerler atılmıştır. Ahşap örtüde orta alanın kaplamasında farklılık görülmektedir. Örtü, yan sahinlarda kuzey-güney yönünde boydan boya tahtalar ile kaplanırken orta sahında kuzey-güney yönde üç bölüme ayrılmıştır. Bu üç bölümden kuzeydeki ve güneydeki çıtalarla kasetlenmişken, dikdörtgen orta alan ise çıtalarla eşkenar dörtgenler meydana getirecek şekilde kaplanmıştır. Bu bölümde bir de tavan göbeğine yer verilmiştir. Daire şeklindeki tavan göbeği, ahşap çıta parçaları ile çarkifelek motifi meydana getirecek şekilde süslenmiştir (Foto: 10-13).

Dokuz sıra mukarnaslı bir kavsaraya sahip olan mihrap nişi, ters "U" biçiminde profillerle çerçeve içerisine alınmıştır. Bu profillerden en içte olanı üstte düğüm yapmakta olup iki yanında rozetlere yer verilmiştir. Onarımlarda orijinal haliyle korunduğu düşünülebilecek olan mihrabın niş kısmı, XVIII.-XIX. yüzyıldaki müdahalelerde ters "U" biçiminde olan alçı kabartma bir bezeme kuşağı ile ayrıca vurgulanmıştır. "S" ve "C" kıvrımları ile Barok tarzda motiflerle meydana getirilen süsleme, sarı renkle boyanarak renklendirilmiştir. Aynı süsleme mihrabın üzerinde, beden duvarının yüzeyinde de uygulanarak bir de tepelik meydana getirilmiştir. Üstte hilal şeklinde son bulan bu bölümün altta iki köşesinde görülen püskül motifleri Ampir üslup özelliği olarak görülmektedir. Tepeliğin ortasında, caminin geçirdiği onarımla ilgili olarak kaydedilen yazı, müsemma tarzıyla aynı zamanda süsleme unsuru olarak da kullanılmıştır.

Caminin en yoğun süslemesi minberi üzerinde görülmektedir. Minber kapısı, iki yanda boydan boya dik atılan profillerle vurgulanan ve sekizgen başlıkları olan sütuncelerle sınırlandırılmıştır. Sütunceler, bakır malzemeli hilal motifleri ile son bulur. Kapının üst bölümü, yuvarlak kemerli olarak değerlendirilmiştir. Kabartma tekniğinde ve ters "U" biçiminde örgülü geçme motifli bir bordürle sınırlandırılan kemerin köşeliklerinde oyma tekniğinde altı kollu yıldız motifinin işlendiği rozetlere yer verilmiştir. Kapının tepelik bölümü, sütünce başlıklarının arasına yerleştirilen ahşap plakanın işlenmesiyle meydana getirilmiştir. Yarım daire motiflerinin geçmeler yaparak sınırladığı tepeliğin merkezindeki daire içerisinde müsemma tarzında "Muhammed" ismi yazılmıştır. Yazı, üstte yarım daire hattında iki yandan ortaya doğru küçülen altı

şemse motifiyle, iki yanda ise merkezde çok kollu bir yıldız motifinin ışınsal olarak işlenmesiyle merkeze alınmıştır. Üstteki şemse motifleri, yazının altında iki yanda da tekrarlanmıştır. Tepelik, üstte sütuncelerde olduğu gibi bakır malzemeli hilal motif ile son bulur.

Minber kapısının yan yüzeyleri de süslemeli olarak karşımıza çıkmaktadır. Her iki yüzeyde de aynı süslemeler tekrar edilmiştir. Dört kare panoya bölünmüş panolar, zeminlerini meydana getiren ahşap plakaların üzerine applike edilen ahşap parçalar ile süslenmiştir. En alttaki panoların zemini üzerine, iki yanda oyma tekniğinde eşkenar dörtgenler ve yanlarında küçük daire motiflerinin işlendiği parçalar eklenmiş olup kompozisyon bir kemer içerisine alınmıştır. Alttan ikinci panolarda üçgen motiflerini hatırlatan süslemelere yer verilmiştir. Bu motifler, köşeleri yumuşatılarak, altta ve üstte karşılıklı birbirlerine bakar insan başı figürlerini hatırlatır haldeki geometrik motiflerle birbirlerine bağlanmışlardır. Yan yüzeylerdeki üçüncü panolar, kırık hatlarla sınırları belirlenen ve pano içerisine dik olarak yedi sırada yerleştirilen şemse motiflerini hatırlatır halde bezenmişlerdir. Yan yüzeylerde en üstte yer alan panolar, üstte bir yuvarlak kemer formu işlenerek süslenmişlerdir. Kemer üzerinde zikzak, köşeliklerinde ise çeyrek daire motiflerine yer verilmiştir. Çeyrek daire motiflerinin içerisindeki profiller, ışınsal olarak yerleştirilmişlerdir. Yan yüzeyler, kapıda olduğu gibi birer tepelikle son bulmaktadırlar. İçleri üçgen şeklinde boşaltılan yarım dairelerin yan yana sıralanmasıyla sınırları çizilen tepeliğin merkezindeki altı kollu yıldız motifi, bir rozet içerisinde değerlendirilmiştir.

Minberin korkuluğu iki kuşak halinde ele alınmış olup üstteki kuşakta, kapının iki yanındaki yüzeylerden üçüncü panoda görülen kompozisyon tekrar edilmiştir. Korkuluğun alttaki ikinci kuşağı ise kapının iki yanındaki yüzeylerden alttan ikinci panoda görülen kompozisyon, daha basık olarak tekrar edilmiştir. Minberin aynalık bölümü iki yanda yatay üç kuşak halinde bölümlendirilmiştir. Her üç kuşaktada da kapının iki yanındaki yüzeylerden üçüncü panoda ve korkuluğun üstteki kuşağında görülen kompozisyon tekrar edilmiştir. Ancak, kırık hatlarla sınırları belirlenen motifler, bu kuşaklarda yatay olarak yerleştirilmiştir. Süpürgelik bölümü ile yan yüzeylerin süslemesi tamamlanmaktadır. Süpürgelikte, kapının iki yanındaki yüzeylerden alttan ikinci panoda ve korkuluğun alttaki ikinci kuşağında görülen kompozisyon tekrar edilmiştir.

## Değerlendirme ve Sonuç

Kemah ve köylerinde kültür varlığı kapsamında 44 cami bulunmaktadır. Bunlardan biri XIII. yüzyıla, biri XIV. yüzyıla, biri XV. yüzyıla, biri XVI. yüzyıla, biri XVII. yüzyıla, dördü XVIII. yüzyıla, onaltısı XIX. yüzyıla ve ondokuzu XX. yüzyıla aittir. Bu camiler şunlardır: Kemah Kalesi Bey Camii (XIII. yüzyıl), Gülabi Bey Camii (1347), Doğanbeyli Köyü Camii (1468 (Onarımı 1966) ), Gökaynak Köyü Camii (XVI. yüzyıl), Ayrancı Köyü Camii (XVII. yüzyıl), Aşağı Gedik Mahallesi Camii (1711-1832), Ilgarlı Köyü Camii (1732), Muratboynunu Köyü Camii (1787-1788), Mektepönü Camii (XVIII. yüzyıl), Koçkar Köyü Camii (1805), Dedek Köyü Camii (1820), Yukarı Mahalle Camii (1834-1835), Tan Köyü Camii (1861), Taşbulak Köyü Camii (1867), Seringöze Köyü Camii (1871), Eskibağlar Köyü Camii (1874), Kemeryaka Köyü Camii (1875 (Onarımı 1975) ), Yücebelen Köyü Camii (1876), Bozoğlak Köyü Camii (1877), Kömür Köyü Camii (1897-1898), Karga Camii (XIX yüzyıl), Pöhrenkbaşı Mahallesi Camii (XIX yüzyıl), Eriç Köyü Camii (XIX. yüzyıl), Parmakkaya Köyü Camii (XIX yüzyıl), Soğukpınar Mahallesi Camii (XIX. yüzyıl sonları), Boğaziçi Köyü Camii (1903), Çirgışın Mahallesi Camii (XX. yüzyıl başları), Dedeoğlu Köyü Camii (1936), Dutlu Köyü Camii (1944), Tandırbaşı Köyü Camii (1938), Ağaçaray Köyü Camii (1944), Elmalı Köyü Aşağı Mahalle Camii (1944), Gülbahçe Köyü Camii (1952), Alp Köyü Camii (1957), Ahır Mahallesi Camii (1962), Hakbilir Köyü Camii (Kilisesi) (XI. yüzyıl (Camiye Çevrilmesi 1963) ), Elmalı Köyü Aşağı Mahalle Köyü Camii (1964), Kedek Köyü Camii (1965), Karadağ Köyü Camii (1968), Cevizlik Köyü Camii (1971), Koruyolu Köyü Camii (1971), Özdamar Köyü Camii (1974), Akbudak Köyü Camii (1979), Dolmabahçe (Vank) Mezrası Kilisesi (Cami) (X. Yüzyıl (Camiye Çevrilmesi XX. yüzyıl) ), Bu camilerden günümüze sağlam bir şekilde ulaşan en eski örnek Gülabi Bey Camii'dir.

Kemah ve köylerindeki camilerin tamamı ahşap destekli ve ahşap tavanlı camiler grubunda yer almaktadır. Cevizlik Köyü Camii, Doğanbeyli Köyü Camii, Karadağ Köyü Camii ve Özdamar Köyü Camii ise tek kubbeli planlarıyla istisna ve geç tarihli örnekler olarak karşımıza çıkmaktadır. Karga Camii, Mektepönü Mahallesi Camii, Yukarı Mahalle (Derebaşı) Camii, Ayrancı Köyü Camii, Parmakkaya Köyü Camii ve Taşbulak Köyü Camii Kemah'taki fevkanı olarak inşa edilmiş camiler içerisinde (Tablo 1).

İlk cami örneği olarak Mescid-i Nebevi'den itibaren uygulanan ve günümüze değin örneklerini görebildiğimiz ahşap destekli ve ahşap tavanlı cami plan tipinin örneklerini Anadolu'nun hemen her yerinde bulmak mümkündür. Konya Sahip Ata Camii (1258), Beyşehir Eşrefoğlu Camii'dir (1299), (O. Aslanapa, 1973: 8). Kastamonu-Kasabaköy'deki Candaroğlu Mahmut Bey Camii (1366) ve Ankara Arslanhane Ca-

mii (1290), (ÖNEY, 1998, 10-11; Aslanapa, 36-38). bu plan tipindeki en bilindik camilerin başında gelmektedirler. Kemah ve köylerinde XIII. yüzyıldan XX. yüzyıl sonlarına kadar görülebilen bu plandaki örnekler daha çok yakın tarihlerdeki onarımlarla günümüze ulaşabilmişlerdir. Bu örnekler arasında sahin düzenine sahip tek örnek Kemah merkezindeki Gülabi Bey Camii'dir. Diğer camiler ise sahin düzeninde olmayıp, ahşap tavanları ahşap kirişlerle mihraba dik ve paralel olarak bölümlendirilmiş ya da doğrudan beden duvarlarına oturtulmuştur.

Sahin düzenine sahip olan Gülabi Bey Camii, yaklaşık 400 m<sup>2</sup> olan harim ölçüsüyle Kemah'taki en büyük camilerin başında gelmektedir. Yaklaşık kare planlı bir alanda, ahşap destekli ve ahşap tavanlı olarak inşa edilen caminin harimi, kuzey-güney yönünde atılan ahşap kemerler ile beş sahına ayrılmıştır. Bu bölümlenmede orta alan yanlara göre daha geniş ve yüksek tutulmuştur. Kemah'taki Gülabi Bey Camii dışında kalan diğer ahşap destekli camileri, örtülerinin mihraba dik ve paralel olarak bölümlendirilmesine ve doğrudan beden duvarlarına oturmasına göre üç grupta toplamak mümkündür.

Örtüleri Mihraba Dik Olarak Bölümlendirilmiş Camiler: Bu gruptaki camilerin örtüleri mihraba dik iki, üç ve dört bölüme ayrılmış olarak görülmektedir. Örtüleri Mihraba Dik İki Bölümlü Camiler; Bu gruptaki camilerin örtüleri, taşıyıcılar üzerine kuzey-güney istikametinde atılan kirişlerle iki bölüme ayrılmıştır. Akbudak Köyü Camii, Dutlu Köyü Camii, Gülbahçe Köyü Camii, Ilgarlı Köyü Camii ve Yukarı Mahalle (Derebaşı) Camii kendilerine bu grup içerisinde yer bulmuşlardır. Örtüleri Mihraba Dik Üç Bölümlü Camiler; Kemah'taki ahşap destekli camilerin büyük bir bölümü bu başlık altında toplanmaktadır. Bu gruptaki camilerin örtüleri, taşıyıcılar üzerine kuzey-güney istikametinde atılan kirişlerle üç bölüme ayrılmıştır. Ağaçaray Köyü Camii, Alp Köyü Camii, Aşağı Gedik Mahallesi Camii, Ayrancı Köyü Camii, Bey Camii, Boğaziçi Köyü Camii, Bozoğlak Köyü Camii, Cevizli Köyü Camii, Dedek Köyü Camii, Dedeoğlu Köyü Camii, Elmalı Köyü Aşağı Mahalle Camii, Elmalı Köyü Yukarı Mahalle Camii, Eskibağlar Köyü Camii, Kedek Köyü Camii, Koçkar Köyü Camii, Mektepönü Camii, Muratboynunu Köyü Camii, Soğukpınar Mahallesi Camii, Tan Köyü Camii, Tandırbaşı Köyü Camii, Taşbulak Köyü Camii ve Yücebelen Köyü Camii bu grubun temsilcileridir. Örtüleri Mihraba Dik Dört Bölümlü Camiler; Bu gruptaki camilerin örtüleri, taşıyıcılar üzerine kuzey-güney istikametinde atılan kirişlerle dört bölüme ayrılmıştır. Bu anlamdaki tek örnek Seringöze Köyü Camii'dir.

Örtüleri Mihraba Paralel Olarak Bölümlendirilmiş Camiler: Bu gruptaki camilerin örtüleri mihraba paralel iki bölüme ayrılmış olarak tek bir başlık altında toplanmaktadır. Örtünün taşıyıcılar üzerine doğu-batı istikametinde atılan kirişlerle iki bölüme ayrıldığı bu grubun temsilcileri Çirgişin Mahallesi Camii ve Eriç Köyü Camii'dir.

Örtüleri Doğrudan Beden Duvarlarına Oturan Camiler: Bu gruptaki camilerin örtüleri, taşıyıcı kullanılmadığından doğrudan beden duvarları üzerine oturtulmuştur. Kemeryaka Köyü Camii, Koruyolu Köyü Camii ve Kömür Köyü Camii örtüleri doğrudan beden duvarlarına bindirilmiş örneklerdir. Küçük ölçekli olmaları ve daha çok fonksiyonellikleriyle ön plana çıkan bu türdeki cami örnekleri Anadolu'nun hemen her yerinde bulmak mümkündür.

Üst Örtü Elemanları ve Taşıyıcı Direkler: Kemah'taki ahşap destekli camiler, kalınlıkları kalınlıkları 0.75 m ile 1.10 m arasında değişen ve hatıllar ile desteklenmiş moloz taş malzemeli beden duvarlarıyla inşa edilmişlerdir. Ahşap örtü, yine ahşap olan taşıyıcılara ve bu beden duvarlarına oturtulmuştur. Kemeryaka ve Kömür Köyü Camilerinin orijinal örtüleri son onarımlarla betonarme malzeme ile yenilenmişlerdir. Taşıyıcı gövdeleri çoğunlukla silindirik olarak kullanılmıştır. Taş kaidelerde ise hem kare hem de silindirik plan görülebilmektedir. Taşıyıcıların üzerinde atılan ahşap kirişlerle örtünün bölümlenmesi sağlanmıştır. Bu kirişlerin arasına ahşap direkler yatay olarak yerleştirilmiş ve araları mertek denilen tahtalar ile kapatılmıştır. Camilerin harimlerinin zeminden tavana olan yükseklikleri 3.20 m ile 6.56 m arasında değişmektedir. Harim yüksekliğinin en düşük olduğu cami Tan Köyü Camii (3.20 m), en yüksek olduğu cami ise Gülabi Bey Camii (6.56 m)'dir.

Son Cemaat Yerleri: Gülabi Bey Camii, kuzeyindeki 17.90 x 10.45 m ölçülerine sahip son cemaat yeri ile Kemah'taki en büyük son cemaat yerine sahiptir. Karga Camii, Mektepönü Cami, Soğukpınar Camii, Ayrancı Köyü Camii, Boğaziçi Köyü Camii, Dedek Köyü Camii, Eskibağlar Köyü Camii, Kemeryaka Köyü Camii, Koçkar Köyü Camii, Muratboynu Köyü Camii, Tan Köyü Camii, Tandırbaşı Köyü Camii, Taşbulak Köyü Camii, Alp Köyü Camii, Koruyolu Köyü Camii, Bozoğlak Köyü Camii, Seringöze Köyü Camii, Dedeoğlu Köyü Camii, Doğanbeyli Köyü Camii, Ilgarlı Köyü Camii, Kedek

Köyü Camii, Eriç Köyü Camii, Yücebelen Köyü Camii son cemaat yeri uygulamasının görüldüğü yapılardır. Bu camilerin dışındakilerde son cemaat yerine rastlanılmamıştır. Doğanbeyli Köyü Camii'ndeki üç gözlü uygulama dışındaki diğer son cemaat yerleri düz örtü ile kapatılmışlardır.

Minareler: Kemah ilçe merkezinde Bey Camii ve Gülabi Bey Camii dışında minaresi olan cami bulunmamaktadır. Kemah'taki minareler arasında en eski tarihlisi XIII. yüzyıla verilen Bey Camii minaresidir. Caminin kuzeybatısında, kesme taş kaplaması büyük ölçüde dökülmüş olan kare kaideli ve gövdeli minare bulunmaktadır. Minarenin alt kesimindeki kesme taşlar birbirine 0.16 m uzunluğunda demir kenetlerle bağlanmıştır. Minare günümüze yaklaşık 11 m yüksekliğiyle ulaşabilmiştir. XIV. yüzyıl eseri olan Gülabi Bey Camii minaresinin XVIII. veya XIX. yüzyıllardaki onarımlarda yenildiği ya da ekendiği söylenebilir. Minare, yapı içerisine dahil edilmiş halde son cemaat yerinin içerisinde, harim girişinin hemen batısında yer alır. Kare kaideli, çokgen gövdeli ve tek şerefeli olan minare, kesme taş malzemedan inşa edilmiştir. Cevizlik Köyü Ahır Mahallesi Camii, Akbudak Köyü Camii, Alp Köyü Camii, Boğaziçi Köyü Camii, Cevizlik Köyü Camii, Dedeoğlu Köyü Camii, Dedek Köyü Camii, Dutlu Köyü Camii, Elmalı Köyü Aşağı Mahalle Camii, Elmalı Köyü Yukarı Mahalle Camii, Gülbahçe Köyü Camii, Ilgarlı Köyü Camii, Kedek Köyü Camii, Kömür Köyü Camii, Tandırbaşı Köyü Camii, Taşbulak Köyü Camii ve Yücebelen Köyü Camii betonarme malzemedan kaideleri olan ve gövdesi sac malzemedan meydana getirilmiş minarelere sahiptirler. Bu minarelerin tamamı birkaç yıl öncesinde bu camilere ilave edilmişlerdir. Ağaçaray Köyü Camii, Bozoğlak Köyü Camii, Doğanbeyli Köyü Camii, Eskibağlar Köyü Camii, Hakbilir Köyü Kilisesi (Camii), Karadağ Köyü Camii, Kemeryaka Köyü Camii, Koçkar Köyü Camii, Koruyolu Köyü Camii, Muratboynu Köyü Camii, Seringöze Köyü Camii, Özdamar Köyü Camii ve Tan Köyü Camii kargir malzemeli minarelere sahiptirler. Ancak bu minareler de sac malzemeli minareler gibi yakın tarih ilaveleridir. Tuğla malzemesi ve silindirik gövdesi olmasıyla Parmakka-ya Köyü Camii minaresi diğer örnekler arasında dikkat çekicidir.

Mihraplar: Kemah'taki mihraplar arasında en eski tarihli XIII. yüzyıla verilen, kesme taş malzeme ve beş köşeli olan Bey Camii mihrabıdır. Aşağı Gedik Mahallesi Camii mihrabı yedi köşeli olmasıyla tek örnek olarak görülür. Çirgişin Mahallesi Camii mihrabı yarım yuvarlak planlı ve fayans kaplıdır. Kemah'taki camilerin mihraplarında genellikle yarım yuvarlak plan tercih edilmiştir. Yarım yuvarlak planlı bu mihraplardan Ağaçaray Köyü Camii, Akbudak Köyü Camii, Cevizlik Köyü Camii, Dedeoğlu Köyü Camii, Doğanbeyli Köyü Camii, Eskibağlar Köyü Camii, Ilgarlı Köyü Camii, Özdamar Köyü Camii ve Taşbulak Köyü Camii mihrapları yakın tarihte çini kaplanmıştır. Gülabi Bey Camii, Karga Camii, Mektepönü Camii, Tandırbaşı Köyü Camii, mihrapları kesme taş malzemeledir. Ayranpınar Köyü Camii, Boğaziçi Köyü Camii, Bozoğlak Köyü Camii, Cevizlik Köyü Ahır Mahallesi Camii, Dedek Köyü Camii, Dolmabahçe (Vank) Mezrası Kilisesi (Camii), Dutlu Köyü Camii, Elmalı Köyü Aşağı Mahalle Camii, Elmalı Köyü Yukarı Mahalle Camii Gökaynak Köyü Camii, Eriç Köyü Camii, Gülbahçe Köyü Camii, Hakbilir Köyü Kilisesi (Camii), Kedek Köyü Camii, Kemeryaka Köyü Camii, Koçkar Köyü Camii, Kömür Köyü Camii, Parmakkaya Köyü Camii, Tan Köyü Camii, Seringöze Köyü Camii, Soğukpınar Mahallesi, Yukarı Mahalle (Derebaşı) Camii ve Yücebelen Köyü Camii mihrapları ise alçı sıvalıdır Üç köşeli olarak düzenlenen Muratboynu Köyü Camii mihrabı alçı sıvalıyken Alp Köyü Camii mihrabı ise fayans kaplanmıştır. Koruyolu Köyü Camii mihrabı dikdörtgen bir niş halinde olup alçı sıvalıdır.

Minberler: Ağaçaray Köyü, Akbudak Köyü, Alp Köyü, Eriç Köyü, Gülabi Bey, Hakbilir Köyü (Camii), Koçkar Köyü, Seringöze Köyü, Taşbulak Köyü, Soğukpınar Mahallesi ve Yücebelen Köyü Camilerinde minberler mihrabın hemen sağına yerleştirilmiş olup tamamı son dönem eklemeleridir. Diğer camilerdeki mihraplar harimin güneybatı köşesinde yer almaktadırlar. Bu minberler de diğerleri gibi son dönem eklemeleridir. Tarihi ya da sanatsal bir özelliğe sahip olmayan bu minberlerde her hangi bir usta adı kayıtlı değildir. Sadece Taşbulak Köyü Camii minberi hakkında rivayetler bulunmaktadır. Taşbulak Köyü muhtarı Hasan Akbulak, bu minberin Molla Yusuf'un babası Hüseyin usta tarafından yaptırıldığını belirtmiştir. Gülabibey Caminin minberinin de aynı usta tarafından yaptırıldığı ifade

edilmektedir. Hüseyin ustanın oğlu Yusuf, torunları Şaban, Mustafa, Mehmet ve Şerif ile torunu Şaban'ın oğlu Hüsamettin ile torunu Mustafa'nın oğlu Ömer aynı şekilde minber ustalığında çalışmışlardır.

Vaaz Kürsüleri: Kemah camileri içerisinde tarihi ya da sanatsal bir özelliğe sahip vaaz kürsüsü örneği bulunmamaktadır. Dedek Köyü Camii'nindeki harimin kuzeydoğu köşesinde son onarımda ilave edilen vaaz kürsüsünün üzerinde beden duvarında asılı olarak duran ve 1.21 x 1.89 m ölçülerindeki figürlü halı dikkat çekmektedir.

Mahfiller: Kemah'taki mahfiller arasında en eski tarihli XIII. yüzyıla verilen, Bey Camii mahfillidir. Harimin kuzey doğusunda 4.50 X 6.00 m ölçülerinde, harim zemininden yaklaşık 0.20 m yüksekliğe sahip olan sekinin mahfil olabileceği üzerinde durulmaktadır. Ağaçaray Köyü Camii, Boğaziçi Köyü Camii, Bozoğlak Köyü Camii, Çirgişin Mahallesi Camii, Dedeoğlu Köyü Camii, Dolmabahçe (Vank) Mezrası Kilisesi (Camii), Dutlu Köyü Camii, Eriç Köyü Camii, Elmalı Köyü Aşağı Mahalle Camii, Eskibağlar Köyü Camii, Gülabi Bey Camii, Gülbahçe Köyü Camii, Hakbilir Köyü Kilisesi (Camii), Karadağ Köyü Camii, Koçkar Köyü Camii, Kömür Köyü Camii, Mektepönü Mahallesi Camii, Muratboynu Köyü Camii, Özdamar Köyü Camii, Seringöze Köyü Camii, Soğukpınar Mahallesi Camii, Tan Köyü Camii, Tandırbaşı Köyü Camii, Taşbulak Köyü Camii ve Yücebelen Köyü Camii mahfili olan örneklerdir. Gülabi Bey Camii'nde ve Murat Boynu Köyü Camii'nde mahfiller ortada cumba şeklinde harime doğru taşıntı yapmaktadır. Seringöze Köyü Camii'de ise dikkat çeken, müezzin mahfiline yer verilmiş olmasıdır. Tamamı ahşap malzeme ile yapılmış mahfillerde süslemeye yer verilmemiştir. Mahfiller, onarımlar esnasında büyük ölçüde yenilenmiştir.

Kemah ve çevresindeki camiler, genel olarak oldukça sade ve süslemesiz yapılar olarak karşımıza çıkmaktadır. Var olan süslemeler de dış cepelerden ziyade giriş kapısı, minber ve mihrapta yoğunlaşmıştır. Mevcut süslemelerin tamamı yakın tarihlerdeki onarımlarda gerçekleşmiştir. Bu süslemeler, yerel bir üslup oluşturmaktan uzak olup daha çok XVIII. ve XIX. yüzyılda Anadolu'da sıkça uygulanan kompozisyonlar olarak kendilerini gösterirler.

1 Bu bilgi köy muhtarı Hasan Akbulak'tan alınmıştır.

Kemah'taki camiler arasında en eski tarihli süslemeler Bey Camii kazılarında ortaya çıkarılmıştır. Kazılarda alçı süsleme kuşağı parçaları (XIII. yüzyıl), tek renk sırlı seramikler (13.-14. yüzyıl), boyalı kazıma tekniğinde seramikler (13.-14. yüzyıl), İznik üretimi seramikler (15. yüzyıl sonu 16. yüzyıl ilk yarısı), sırsız seramikler (19.-20. yüzyıl), ithal (Kütahya) seramikler (18.-19. yüzyıl), İstanbul (Eb-ruli) seramikler (18.-19. yüzyıl), lüleler (18.-19. yüzyıl) bulunmuştur. Ancak bu buluntular, caminin süsleme programının tam olarak çıkarılmasında kesin ipuçları vermemektedirler.

**Ahşap Süsleme:** Aşağı Gedik Mahallesi Camii hariminin örtüsünü taşıyan ahşap taşıyıcıların kaideleri ve başlık bölümlerinde basit süslemeler görülmektedir. Gülabi Bey Camii'nin hariminde ahşap direklerin üzerine dik atılan küçük yivlerle başlık formu verilmiştir. Bu bölümün hemen üzerine ise kare planlı ahşap plakaların üzerine oturan ahşaptan yuvarlak kemerler atılmıştır. Ahşap örtüde orta alanın kaplamasında da farklılık görülmektedir. Örtü, yarlarda kuzey-güney yönünde boydan boya tahtalar ile kaplanırken ortada yarlardan farklı kaplama uygulanmıştır. Bu alanın tavanı, kuzey-güney yönde üç bölüme ayrılmıştır. Bunlardan kuzeydeki ve güneydeki bölümler birer, ortadaki ise iki kemer genişliğinde tutulmuş olup kuzey ve güney bölümler çitalarla kasetlenerek kaplanırken, dikdörtgen orta alan ise çitalarla baklava dilimleri meydana getirecek şekilde kaplanmıştır. Bu bölümde bir de tavan göbeğine yer verilmiştir. Daire şeklindeki tavan göbeği, ahşap çita parçaları ile çarkıfelek motifleri meydana getirecek şekilde süslenmiştir. Gülabi Bey Camii'nin en dikkat çeken unsurlarından birisi ahşap süslemesiyle minberidir. XIX. yüzyıldaki eklemesi olduğu anlaşılan ahşap minberin hemen her yüzeyinde soyut bitkisel ve geometrik motifler ajur tekniğinde görülür. Zaman zaman birbirinin tekrarı olan bu motiflerin yanısıra yazı da süslemede tercih edilmiştir. Kapı kanatları olmayan minber kapısı, ağırlıklı olarak oyma ve kabartma tekniğinde geometrik motiflerle ve yazı ile süslenmiştir. Kapı, genel görüntüsüyle bir taç kapının minyatür edilmiş haldedir. Minber kapısının her iki yan yüzeyi dört kare panoya bölünmüştür. Bu panolar, zeminleri meydana getiren ahşap plakaların üzerine eklenen ahşap parçalar ile süslenmiştir. Panolarda eşkenar dörtgenler, daire, çeyrek daire, zikzak, altı kollu

yıldız, rozet ve üçgen motiflerin köşeleri yumuşatılarak altta ve üstte karşılıklı birbirlerine bakar insan başı figürlerini hatırlatır haldeki geometrik motifler ile kırık hatlarla sınırları belirlenen ve pano içerisine dik olarak yedi sırada yerleştirilen şemse motifleri işlenmiştir. Minberin yan yüzeylerinde korkuluk, aynalık, süpürgelik, köşk altı ve köşk bölümlerinde ajur tekniğinde süslemeler görülür. Bu yüzeylerde kapının iki yanındaki süslemeler genel olarak tekrarlanmıştır. Bu süslemelerin dışında panolar ve kuşaklar içerisine daire, yarım daire, çok kollu yıldız, çarkıfelek, eşkenar dörtgen, şamdan, damla ve geometrik motifler işlenmiştir. Boğaziçi Köyü Camii'nde oldukça basit, kazıma ahşap süsleme yer alır. Taşıyıcıların kaideleri ve başlık bölümleri kare planlı olup bu bölümlerde basit süslemeler görülmektedir.

**Taş Süsleme:** Gülabi Bey Camii harim girişi, eyvan tarzındaki taç kapısıyla dikkat çeker. Taç kapının dilimli formuyla dikkat çeken kemeri, iki yanda basit, yatay profillerle meydana getirilmiş başlıkları olan ve gövdeleri boş bırakılmış sütuncelere oturur. Taç kapı, dıştan ters "U" biçimindeki kademeli profillerle sınırlandırılmıştır. Gülabi Bey Camii'de taş süslemenin görüldüğü diğer bir yer de mihrabıdır. Yarım yuvarlak plandaki mihrap nişi dokuz sıra mukarnaslı bir kavsaraya sahip olup ters "U" biçiminde profillerle çerçeve içerisine alınmıştır. Bu profillerden en içte olanı üstte düğüm yapmakta olup iki yanın da rozetlere yer verilmiştir. Onarımlarda orijinal haliyle korunduğu düşünülebilecek olan mihrap, XVIII.-XIX. yüzyıldaki müdahalelerde yine ters "U" biçiminde olan alçı kabartma bir bezeme kuşağı ile ayrıca vurgulanmıştır. "S" ve "C" kıvrımları ile Barok tarzda motiflerle meydana getirilen süsleme, sarı renkle boyanarak renklendirilmiştir. Aynı süsleme mihrabın üzerinde, beden duvarının yüzeyinde de uygulanarak bir de tepelik meydana getirilmiştir. Üstte hilal şeklinde son bulan bu bölümün altta iki köşesinde görülen püskül motifleri Ampir üslup özelliği olarak görülmektedir. Tepeliğin ortasında "Ya Fettah" lafzı müsemma tarzında yazılmıştır. Yazının üst bölümünde "Allah" lafzı, altında ise "1171" tarihi yazılıdır.

Alçı Süsleme: Bozoğlak Köyü Camii'nde pencere çevrelerine son yıllarda işlendiği anlaşılan meandir motifleri geç tarihli de olsa dikkat çekicidir. Böyle bir süsleme sadece bu camide görülmektedir. Alçı süslemenin görüldüğü bir başka örnek ise Seringöze Camii mihrabıdır. Mihrap, üç yönden dikdörtgen panolar içerisindeki yazı kuşaklarıyla sınırlandırılmıştır. Her bölümün içerisinde Kelime-i Tevhid yazılmıştır. Kelime-i Tevhid'in yazılı olduğu her bölümde ayrıca ay-yıldız motiflerine de yer verilmiştir. Mihrabın iki yanındaki bu yazı kuşaklarından sonra nişin üstteki iki köşesine ay-yıldız motifleri işlenmiştir. Bu motifler de Kelime-i Tevhid'in yazılmasıyla meydana getirilmiştir. Köşelerdeki bu ay-yıldız motiflerinin ortasına gelecek şekilde yatay dikdörtgen bir kartuşta Besmele yazılmıştır. Besmelenin yer aldığı kartuşun hemen altında ikinci bir yatay kartuş içerisinde Ayet-i Kerime yazılmıştır. Mihraptaki yazılar Kırıkkaleli Molla Hasan adındaki hattat tarafından yakın tarihlerde yazılmıştır.

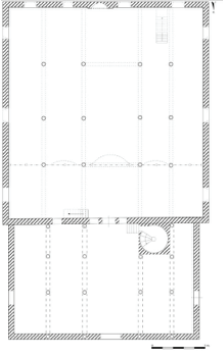
Kalemişi Süsleme: Kalemişi süslemenin olduğu tek cami, Yücebelen Köyü Camii'dir. Üst örtüde girişlerin üzerinde tavana geçmeden hemen önce verevine yerleştirilen ahşap kuşak boydan boya kare panolara

bölünmüştür. Bu panoların içerisinde kalemişi süslemeler görülmektedir. Aynı uygulama mahfilin harime bakan tarafında taşıyıcıların arasında da uygulanmıştır. Kare panolarda selvi, hayat ağacı, vazodan çıkan çiçek gibi bitkisel motifler ve ibrik, güneş kursu gibi geometrik motifler işlenmiştir. Orta bölümde güneydoğudaki bağımsız taşıyıcının hemen kuzeyinde yer alan panoda ise "Ma'mur İbrahim-Maşallah-1294" ifadesi üç satır halinde olarak yazılmıştır.

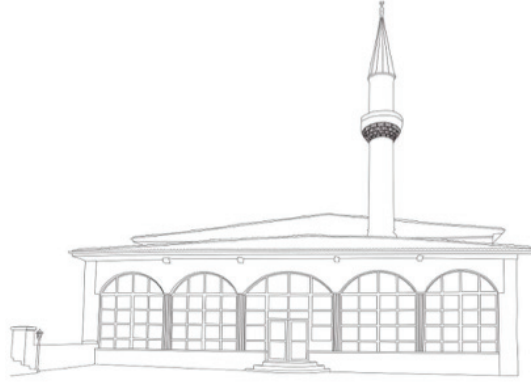
Aşağı Gedik Mahallesi Camii, Gülabi Bey Camii, Mektepönü Mahallesi Camii ve Muratboynu Köyü Camii moloz taşla beraber beden duvarlarının köşelerinde ve açıklıkların çevrelerinde kesme taş malzemenin kullanıldığı yapılardır. Doğanbeyli Köyü Camii ise tamamıyla kesme taş malzeme ile inşa edilmiştir. Bu örnekler dışındaki bütün örnekler moloz taş malzemeyle inşa edilmişlerdir. Bu camilerin de neredeyse tamamı son yıllarda çimento harcı ile sıvanmış ve boyanmış haldedir. Camilerin beden duvarlarının Kemah'taki sivil mimaride olduğu gibi orijinalde kerpiç sıvalı olduğu düşünülebilir. Camilerinin taşıyıcılarında, tavanlarında ve mahfillerinde ahşap malzeme kullanılmıştır.

## KAYNAKÇA

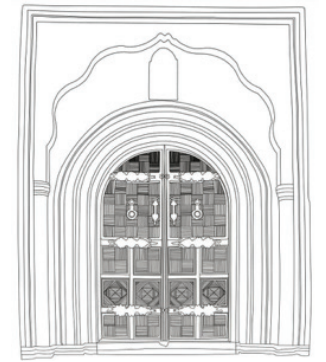
- Aksüt, A.Kemali, (1932), Erzincan Tarihî, Coğrafî, İçtimaî, Etnoğrafî, İdarî, İhsaî Tetkikat Tecrübesi, Resimli Ay Matbaası Ticaret Limited Şirketi, İstanbul
- Aksüt, A. Kemali, (2013), Erzincan Tarihi, Coğrafi, Toplumsal, Etnografik, İdari, İstatistikî İnceleme, 3. Baskı, İstanbul
- Arık, R, (1973), Batılılaşma Dönemi Anadolu Türk Mimarisi Örneklerinden Anadolu'da Üç Ahşap Camii, Ankara
- Aslanapa O.-Diez, A.-E. (1955), Türk Sanatı, İstanbul
- Aslanapa, O. (1991), Anadolu'da ilk Türk Mimarisi, Ankara
- Gündoğdu H. -A. A. Bayhan-A. M. Aktemur vd., Kültür Varlıkları ile Kemah, Kariyer Matbaacılık, Ankara
- Öney, G, (1998), Ankara Arslanhane Camii, Ankara
- Şahin, T. Erdoğan, (1985), Anadolu'nun Tarihi Akışı İçerisinde (Siyasi, Ekonomik, Sosyal ve Kültürel Açından) Erzincan Tarihi, I, Erzincan Hayra Hizmet ve Dayanışma Vakfı Yayını, Erzincan
- Şahin, T. Erdoğan, (1985), Anadolu'nun Tarihi Akışı İçerisinde (Siyasi, Ekonomik, Sosyal ve Kültürel Açından) Erzincan Tarihi, II, Erzincan Hayra Hizmet ve Dayanışma Vakfı Yayını, Erzincan



**Çizim 1:** Gülabi Bey Camii



**Çizim 2:** Gülabi Bey Camii, Kuzey Cephe



**Çizim 3:** Gülabi Bey Camii, Harim Girişi



**Çizim 4:** Gülabi Bey Camii, Mihrap



**Çizim 5:** Gülabi Bey Camii, Mihrap Tepelik Bölümü



**Çizim 6:** Gülabi Bey Camii, Minber



**Foto. 1:** Gülabi Bey Camii



**Foto. 2:** Gülabi Bey Camii



**Foto. 3:** Gülabi Bey Camii, Son Cemaat Yeri



**Foto. 4:** Gülabi Bey Camii, Harim Girişi



**Foto. 5:** Gülabi Bey Camii, Harim



**Foto. 6:** Gülabi Bey Camii, Harim ve Mahfil



**Foto. 7:** Gülabi Bey Camii, Mihrap



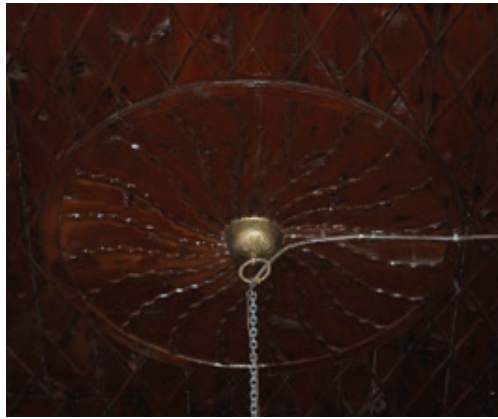
**Foto. 8:** Gülabi Bey Camii, Minber



**Foto. 9:** Minare



**Foto. 10:** Orta Sahın Tavani



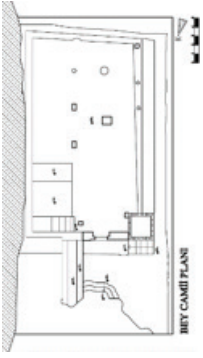
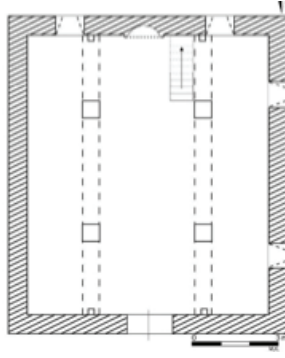
**Foto. 11:** Orta Sahın Tavan Göbeği



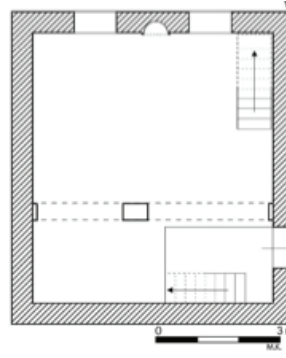
**Foto. 12:** Orta Sahın Kasetlenmiş Tavan



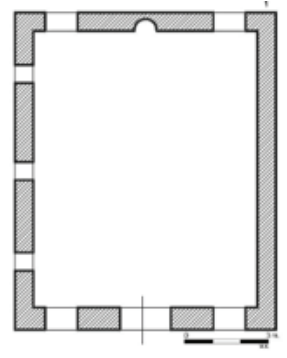
**Foto. 13:** Gülabi Bey Camii, Yan Sahın Tavani

Bey Camii (KK  
Arşivi)

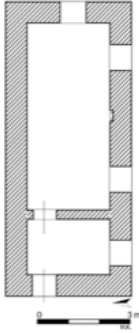
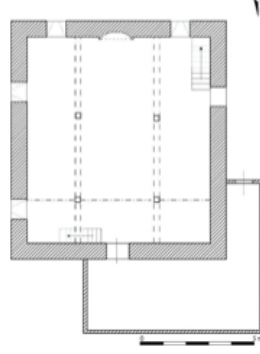
Aşağı Gedik Mahallesi Camii



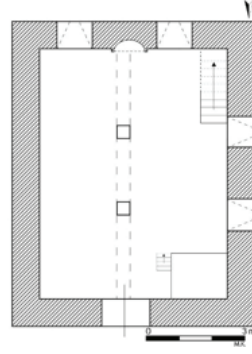
Çirğişin Mahallesi Camii



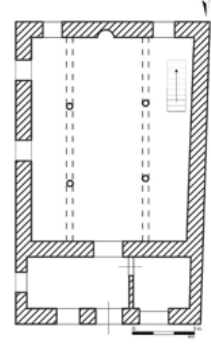
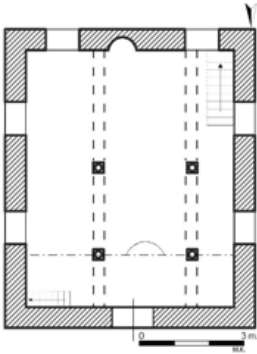
Karga Camii

Mektepönü  
Camii, Alt Kat

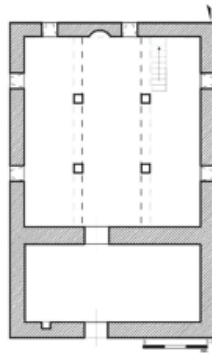
Mektepönü Camii, Üst Kat



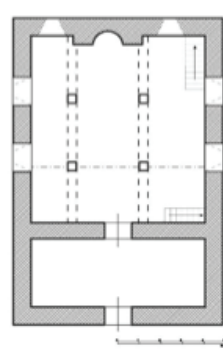
Yukarı Mahalle Camii

Ayrıncınar Köyü  
Camii

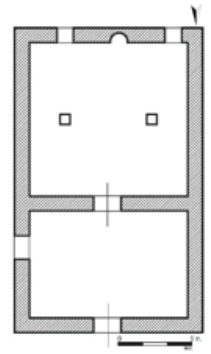
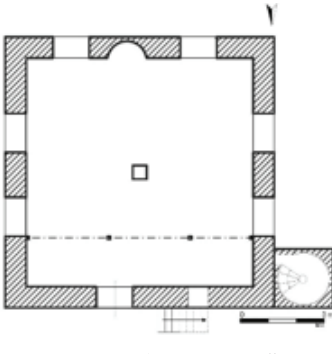
Boğaziçi Köyü Camii



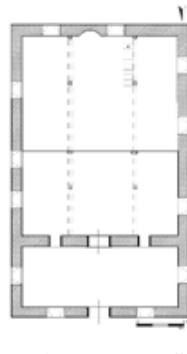
Dedek Köyü Camii



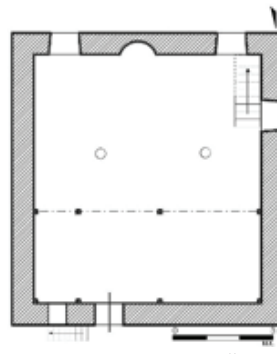
Eskibağlar Köyü Camii

Gökaynak Köyü  
Camii

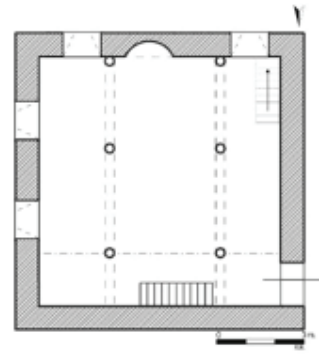
Kemeryaka Köyü Camii



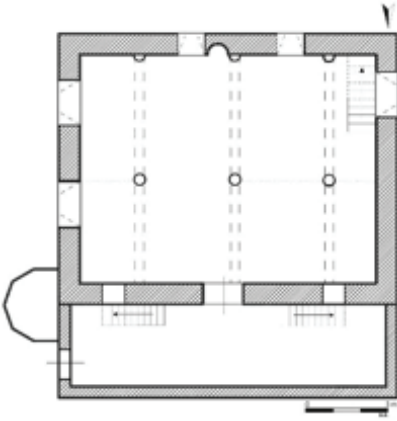
Koçkar Köyü Camii



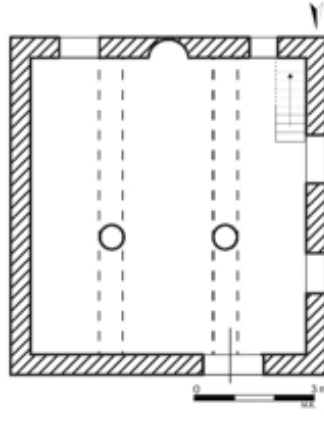
Kömür Köyü Camii



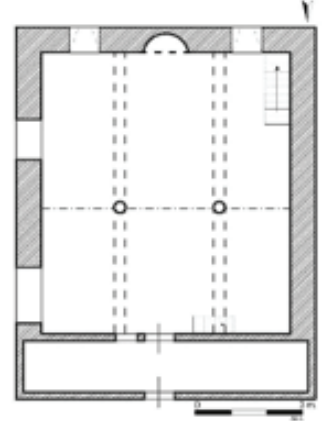
Bozoğlak Köyü Camii



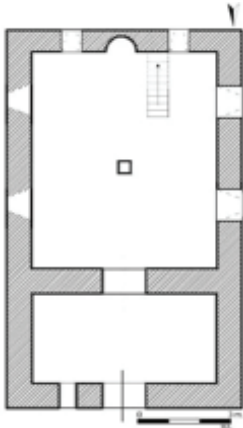
Seringöze Köyü Camii



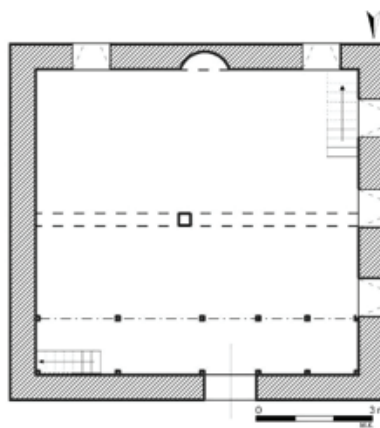
Ahır Mahallesi Camii



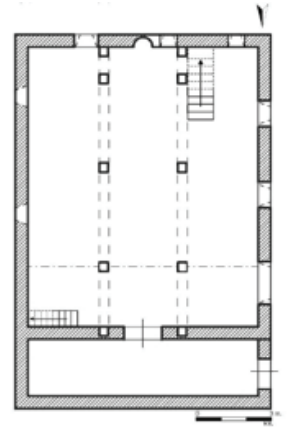
Dedeoğlu Köyü Camii



Ilgarlı Köyü Camii



Eriç Köyü Camii



Yücebelen Köyü Camii

**Tablo 1:** Kemah ve Köylerindeki Camilerin Planları