

# KALKANDELEN HARABATİ BABA – SERSEM ALİ BABA BEKTAŞI KÜLLİYESİ

Sevil BÜLBÜL\*

## Öz

Balkanlarda İslamiyet'in yayılmasında Bektaşiliğin önemli payı vardır. Geçmişte bu tarikata ait çok sayıda yapılar inşa edilmiştir. Dolayısıyla, Balkanlarda Bektaşilik tarikatına ait çok sayıda külliye, tekke ve zaviye yapıları vardır. Bunlardan biri bu çalışmamızın konusu olan Kalkandelen Şehri'ndeki Harabati Baba – Sersem Ali Baba Bektaşi Külliyesi'dir. Külliye geçmişte sahip olduğu kültür ve sosyal özelliği ile Balkanlar'da Türk-İslam Sanatı'nın yeşermesi ve bu sanatın sürdürülebilirliği yönüyle de önemlidir. Külliye yapıları gerek kuruluş amacı gerekse sahip olduğu farklı süsleme türleri açısından Türk Sanatı Tarihi içerisinde önemli bir yere sahiptir. Sahip olduğu bölgesel özelliklerle de özellikle külliye yapılarındaki süslemeler açısından dikkate değer alınması gereken yapılardan biridir. Bu külliye içerisindeki süslemelerin 18. yüzyıl Türk Sanatı'nın Balkanlardaki gelişim çizgisini yansıttığı görülür. Bu çalışmanın amacı, külliye içerisindeki yapıları, mimari ve süsleme açısından tanıtmak, süslemeler arasında bazı ilginç örnekleri göstermek ve bu yapıların bugünkü durumunu aktarmaktır. Bunun yanı sıra amacımız ülkemizin sınırları dışında kalan bu mimari değerimizin önemine dikkat çekmektir.

**Anahtar kelimeler:** Makedonya, Kalkandelen, Bektaşi, Harabati Baba, Sersem Ali Baba

## THE COMPLEX OF HARABATI BABA – SERSEM ALI BABA IN TETOVO

### Abstract

In spreading Islam in the Balkans Bektashism has an important role. A lot of buildings of this sect were built in the past. There are a large number of big and small lodges belonging to Bektashi sect which has an important role in spreading Islam in the Balkans. One of them is Harabati Baba–Sersem Ali Baba Bektashi Complex in Kalkandelen city, which is the subject of our study. Cultural and social features of this complex in the past have been important for the growth and sustainability of Turkish and Islamic Art in the Balkans. This big lodge has a great role in the history of Turkish art both for its purpose to be built and its different decoration styles. With the regional properties they have, the decoration of the structure of lodges reflects the development line of Turkish art in the Balkans in the eighteenth century. The aim of this study is to introduce the structures in the lodge in the terms of both decoration and architecture, to point out some interesting examples from the decorations and to describe

\* Yrd. Doç. Dr., Gazi Üniversitesi, Turizm Fakültesi, Seyahat İşletmeciliği ve Turizm Rehberliği Bölümü, Ankara/Türkiye, sevilbulbul@gazi.edu.tr  
DOI: 10.12973/hbvd.76.180

the conditions of the structures today. On the other hand, our aim is to attract attention for the importance of this architectural value which is out of the borders of our country.

**Keywords:** Macedonia, Tetovo, Bektashi, Harabati Baba, Sersem Ali Baba

### 1. Anadolu Türklerinin Balkanlara Yerleşmesi

Balkanlar'a Anadolu Türklerinin yerleşmesi ve çeşitli dini hareketler Sarı Saltuk ve Türkmenleri ile başlatılır (Birge,1991: 57-58). Bu konuda yazılı kaynaklarda farklı yorumlara rastlanır. Bazı kaynaklarda Anadolu'nun ve Anadolu'ya ait uzantıların yani Balkanların Türk vatanı haline gelmesinde Türkistan'dan gelen Ahmet Yesevi dervişlerinin önemli bir payı olmuştur (Bakırcı-Türkan,2013:147). Bunların arasında Ahmet Yesevi'nin müritleri olan, Horasan'dan gelen ve Horasani olarak adlandırılan Hacı Bektaş ve İlyas Baba gibi dervişlerin de önemi büyüktür. Bu dervişler gittikleri yerlere Yesevilik kültürünü de beraberlerinde getirmişlerdir (Bakırcı-Türkan,2013:148). Halil İnalçık'a göre Balkanlara İslamiyet'i getiren ilk Türkler Selçuklu Dönem'inde ortaya çıkar (İnalçık, 1995: 10). Daha doğrusu, Karaman Türkmenlerinin Konya'ya karşı 1261'deki saldırıları karşısında yenilen Selçuklu Sultanı II. İzzettin Keykavus yandaşları ile birlikte uç Türkmenlerinin yanına sığınır ve sonunda Bizans'a kaçmak zorunda kalır. Keykavus'un batıya doğru kaçıışı Balkanlar'da İslamlaşma hareketi ile yakından ilgilidir. Bu yönde Bektaşiler ve Sarı Saltuk önemli rol oynamıştır (Kiel, 1980: 26; Hamzaoğlu, 2000: 466; İbrahimgil, 2000: 87). Balkan Türklerinin büyük destanı Saltıkname'de Baba Saltuk aynı zamanda Balkanlar'da İslamiyet'i yaymak için savaşan bir alperen gazi olarak gösterilmektedir (Rumî,haz. Akalın, 1988: 41). Sarı Saltuk, bazılarına göre İzzettin Keykavus ile batıya göçen bir dervıştır. Sarı Saltuk Türkmenlerinin Baba Dağı'na yerleştikleri, ilk önemli merkezlerini Dobruca'da kurduklarını tarihi kaynaklar belirtir. Sarı Saltuk Türkmenleri dışında Karesi Beyliği kurulduktan sonra belirli aralıklarla Balkanlara doğru akınlar devam eder (İnalçık, 1995: 10). Bu akınlar neticesinde XIV. yüzyıl sonlarında Osmanlılar bu bölgeleri ele geçirdiklerinde Türkleşme daha kolay gerçekleşmiştir. Nitekim bu duruma bazı araştırmacılar Bektaşilerin önemine dikkati çekiyor. Balkanlarda Türk-İslam adına bir gönül fethi gerçekleştirenlerin başında özellikle Bektaşilerin önemli rol oynadığını, günümüzde dahi yol kavşaklarında yüzlerce Bektaşî tekkesinin varlığını koruması ile açıklamak mümkündür (İbrahim, 1994: 293). Bu yönde birçok örnek verilebilir. Örneğin, Makedonya'daki Bektaşî tekkelerin listesi şöyledir; Ali Baba Tekkesi: Debar (Debre), Hace Baba Tekkesi: Titov Veles (Köprülü), Hamza Baba Tekkesi: Štip (İştîp), Hıdır Baba Tekkesi: Kiçevo (Kırçova), Hüseyin Baba Tekkesi: Bitola (Manastır), Kanatlar'da bir Bektaşî Tekkesi: Kanatlar, Karaca Ahmet Tekkesi: Skopje (Üsküp) / Kumanovo, Kırçova'da bir Bektaşî Tekkesi: Kiçevo (Kırçova), Mustafa Baba Tekkesi: Skopje (Üsküp), Sersem

Ali Baba (Harabati) Tekkesi: Tetovo (Kalkandelen), Süleyman Baba Tekkesi: Skopje (Üsküp), İsmail Baba Tekkesi: Ustrumca (Gülçiçek,2000:212-217).

## 2. Harabati Baba – Sersem Ali Baba Bektaşî Külliye’sinin Tarihçesi ile İlgili Görüşler

Makedonya’da Kalkandelen şehrinin batısında, Şar Dağları’nın eteklerinde bulunan Harabati Baba–Sersem Ali Baba Bektaşî Külliyesi, Rumeli’de Bektaşîliğin en önemli merkezlerinden biridir. Bu külliyenin inşa tarihini gösterecek bir evrak günümüze kadar bulunamamıştır. Bu nedenle yapının kesin inşaat tarihi bilinmemektedir. Bu konuda birçok araştırmacının farklı görüşleri vardır. Bu görüşlerden birine göre, tekke ilk olarak XVI. yüzyılda, Kanuni’nin ilk eşi Mah-i Devran Sultan’ın kardeşi Sersem Ali Baba tarafından kurulmuştur (İbrahimgil, 1995: 2; Turan-İbrahimgil, 2004: 382). Sersem Ali Baba, tarihte kayıtlı ismi Server Paşa olarak, Mir-i Miran rütbesinde bulunmuştur (Kalafat, 1998: 82). Sersem Ali Baba’nın Kalkandelen’e gelmesiyle ilgili bir efsane de vardır. Bir Bektaşî olduktan sonra, yaklaşan Kalender Çelebi isyanından haberdar olması nedeniyle padişahattan görevinden azlini istemiştir. Hacı Bektaş Dergâhına yerleşmek istemesi üzerine padişah kendisine: “Sen sersem mi oldun? Vezirlik bırakılır da orada Dervişlik mi yapılır” demiştir (Kalafat, 1998: 83). Görevini terk ettikten sonra lakabıyla anılmaya başlayan Sersem Ali Baba önce Dimetoka Bektaşî Asitanesinde şeyh olmuştur (Ayverdi, 2000: 78-79; İbrahimgil, 1995: 2). Daha sonra Kanuni’nin ikinci eşi Hürrem Sultan’ın önerisi üzerine önce Yenice’ye sonra ise Kalkandelen’e sürgün edilir (Koca, 2002: 139). Aynı kaynakta, tekkenin kuruluş tarihi Hicri 933/Miladi 1526 yılı, hizmet edenlerin isimleri ise Koyun Baba, Kızılca Baba, Yarar (Yaren) Baba, Ballı ve Harabati Sultan olarak gösterilmiştir. Kalender Çelebi İsyânı’nın bastırılmasından sonra, Sersem Ali Baba Hacı Bektaş Pirevi’ne döner. Kalkandelen tekkesinde bir süre sonra Harabati Baba hizmete devam eder. Bir diğer kaynakta tekkenin Harabati Baba tarafından 18.yüzyıl’da kurulduğu belirtilmiştir (Tomovski ve Palikruşeva, 1965: 8). Günümüze kadar korunmuş yapıların mimari özelliklerine bakıldığında bunların eski dergâhın yerine 18.yüzyıl’da yeniden inşa edildiği anlaşılmaktadır. Ayverdi ve Aruçi, bu külliyenin Kalkandelen’in önemli şahsiyetlerinden biri olan Recep Paşa tarafından onarıldığını belirtmişlerdir (Ayverdi, 2000: 79; Aruçi, 1997: 69). 1823 yılına kadar Kalkandelen Valiliği yapan Recep Paşa ikinci evliliğinden olan oğlu Abdurrahman Paşa (Osmanlı Yönetiminde Makedonya: 171) ile birlikte tekkenin birçok kısımlarını ilave ettirdiğini arşiv kayıtları doğrulamaktadır.

Harabati Baba Bektaşî Külliyesi’nde ibadetlerin sürekliliği 1912 yılına kadar devam etmiştir. 1945 yılında terk edilen tekke bir dönem turistik tesis olarak kullanılmıştır. 1953 yılından 1994 yılına kadar Makedonya Kültür Bakanlığı Eski Eserleri Koruma Kurumu kapsamında bir kültür eseri olarak bu yıl sonrasında yeniden Bektaşî

şilere verilmiştir. Makedonya'nın Yugoslavya'dan ayrılması döneminde epeyce hasar gören külliye daha sonra Türkiye Cumhuriyeti tarafından onarılmıştır.

### 3. Külliye İçindeki Yapıların Tanıtımı

Harabati Baba Külliyesi 26.700 m<sup>2</sup>'lik bir alana kurulmuş olan ve çevresi 3 metre yüksekliğinde moloz taşlardan örülmüş, dört tarafında birer kapısı olan, mazgallı duvarlarla çevrili büyük bir Bektaşî dergâhıdır (Çibik, 2014: 66). Bu külliye birçok *dini* ve *sivil* yapıdan oluşmuştur (Çizim No 11). Yapılar, arazide belirli bir düzen takip etmeden yerleştirilmiştir. *Dini yapılar* arasında Sersem Ali Baba türbesi ve birçok dervişin kabri, mescit ve köşk hane yapıları bulunmaktadır. *Sivil yapılar* arasında ise Fatma'nın evi, şadırvan, misafirhane, aşevi, ahır, çeşme ve kapılar yer almaktadır.

Külliyenin merkez kapısı kuzey tarafında yer alır. Bunun dışında, güney, doğu ve batıda olmak üzere daha üç girişi vardır. “*Tekke Kapısı*” olarak da adlandırılan tekkenin kuzey kapısı ilk haliyle günümüze kadar korunabilmiştir. Yuvarlak kemerli bir girişi olan kapı düzgün kesme taştan yapılmıştır. Her iki köşesinde birer paye ile dışa taşkın olan kapı, kiremit kaplı kırma çatı ile örtülüdür. Ahşap kapı kanatları geçme tekniği ile elde edilmiştir ve süslemesizdir.

Külliyenin güneybatı köşesine yakın bir yerde açılan ikinci kapısı diğer adıyla “*Harman Kapısı*” dikdörtgen planlı ve ahşap teraslı bir düzen gösterir. Günümüzde tamamı onarılan girişin üstü kiremit kaplı ve kırma çatılıdır. Bir yazılı kaynakta, bu kapının geçmişte tarlalara gidip gelişler için kullanıldığı ve arazilerden gelen yüklü arabaların geçişini sağlamak için yüksek ve geniş yapıldığı belirtilir (İbrahimi, 1985: 57). Doğu duvarın üzerinde yer alan üçüncü giriş veya “*Bahçe Kapısı*” kabayonu taşlardan yapılmış ve kuzey kapısında olduğu gibi köşelerinde dışa taşkındır. Günümüzdeki onarılmış hali kiremit kaplı kırma çatılıdır. Külliyeinin dördüncü girişi “*Küçük Kapı*” olarak adlandırılır ve batı duvarının üzerinde yer alır.

*Sersem Ali Baba'nın Türbesi*, (Resim 1, Çizim 2) külliyeinin kuzey tarafında bulunmaktadır. Türbe on iki köşeli bir gövde üzerine on iki dilimli bir kubbe ile örtülüdür. Türbenin inşa tarihi hakkında kesin bir bilgi yoktur. Bazı kaynaklarda, bu yapının 18.yüzyılın ikinci yarısında yapılmış olabileceği belirtilmektedir (İbrahimgil, 2000: 10; Pavlov, 2008: 116). Türbe, kabayonu taş ile inşa edilmiştir. Yapı, cepheleindeki dikdörtgen biçimli küçük ebatlı pencerelerden az ışık almaktadır. Türbenin içinde doğu-batı doğrultusunda yerleştirilen ve beş metre uzunluğunda mermer bir sanduka bulunmaktadır. Bu sandukanın Sersem Ali Baba'nın anısına buraya konulduğu düşünülmektedir.

Sersem Ali Baba Türbesi'nin doğu tarafında bulunan dikdörtgen planlı kapalı bir mekânda bu külliyeiyi yeniden inşa ettiren *Recep Paşa'nın mermer sandukası*

yerleştirilmiştir. 82 x 62 x 290 cm ebadında olan sanduka kaliteli mermerden yapılmıştır. Şahidesinde “*cennet mekân Recep Paşa'nın kabri-î âli*” leridir. *Allah onun ruhunu şad eylesin. H.1238 (M.1822)* kaydı bulunmaktadır.” Sandukanın yüzeyi barok etkili bitkisel motifli kabartmalar ile süslenmiştir. Bu kapalı mekânda 11 *kabir* (Çizim No 2) daha bulunmaktadır. Bu kabirler Bektaşî büyüklerine aittir. Ahşaptan yapılan sandukalar zeminden 50 cm yüksekliğinde bir taş bloğun üzerine yerleştirilmiştir. Sandukalar süslemesizdir ve sadece tepeliklerden oluşan şahideleri, sikke şeklindedir. Bu kabirler arasında Recep Paşa'nın kızı Fatma'nın da sandukası bulunmaktadır. Kabir şahidesinde “Bakara Sure'sinin” tamamı yazılı ve ölüm tarihi H.1194 (M.1779) olarak tespitlidir.

Mescit (Resim 2) yapısı kuzey kapısının yakınlarında bulunmaktadır. Moloz taşla inşa edilen yapının köşelerinde kabayonu taşla yapılan tamir izleri görülmektedir. Kiremit kaplı kırma çatı ile örtülü olan yapıyı iki yönünde iki sıra kirpi saçak çevrelemektedir. Dikdörtgen planlı mescit, harim ve son cemaat yeri bölümlerinden oluşmaktadır. Harim kısmı altı pencereden ışık almaktadır. Dikdörtgen biçimli pencereler düz lentoludur. Yapının iki girişi vardır. Merkez girişi kuzey tarafında bulunan yapının batı duvarında bir girişi daha vardır. Bu giriş üzerinde yer alan kitabede yapının H. 1200/M. 1785-86 yıllarında Recep Paşa tarafından yaptırıldığı belirtilmiştir. Yapının son cemaat yeri ahşap sütunlarla desteklenen yuvarlak kemerlerden oluşmaktadır. Bu bölüm günümüzde camekânlarla kapatılmıştır.

Harim kısmının tavanı alçı kabartma tekniğinde bitkisel motiflerle süslenmiştir (Resim no 3). Tavan dikdörtgen biçimli bir yüzeyi oluşturur. Bu yüzey, köşelerde birer üçgen köşelik ve ortada bir daireye bölünmüştür. Daire biçimindeki yüzey ise bitkisel kabartmalarla on iki dilime bölünerek, her dilimin merkezinde birer stilize palmet motifi ve bunun etrafını saran kıvrık dallar uygulanmıştır. Tavan göbeği ise stilize çiçek ve asma yapraklarla süslenmiştir. Tavan bordüründe çiçekli vazo motifleri uygulanmıştır. Her vazoda Allah'a aşkı ve sabrı sembolize eden tespihler betimlenmiştir. Mihrap ve ahşap minberin süsleme özellikleri yoktur.

*Semahane* yapısı mescidin yanında yer almaktaydı. Günümüzde bu yapıdan sadece güney duvarı ayakta. Taştan yapılan bu duvar yüzeyinde iki niş ve bunların arasında kabartma tekniğinde çiçeklerle süslenmiş bir vazo betimlenmiştir. Mescit ile birlikte bu yapı, ibadetlerin gerçekleştiği bir yapı topluluğunu oluşturmaktaydı. Bazı kaynaklarda bu iki yapının küçük bir kapı ile birbiriyle bağlantılı olduğu belirtilmiştir (Cvetanovski, 2000: 16). Mescidin güneydoğu cephesinin bir kısmı yıkılarak tamir edildiği için burada önceden kapının varlığını tahmin etmek zor. Günümüzde bu iki yapıya götüren yol üzerinde küçük ebatlı bir kapı mevcuttur. Kapının sol yanında kabayonu taştan yapılan küçük bir sebil vardır.

Sersem Ali Baba Türbe'sinin batı tarafında *Köşkhane*(*Kışevi*) yapısı bulunmaktadır. Bu yapı aslı görüntüsü ile günümüzde ayakta. Bir büyük ve dört küçük mekândan ibarettir (Çizim No 3). Bektaşilerin sığınıp dini sohbetlerini yaptıkları bu yapı kış aylarında kullanılmak için yaptırılmıştır. Yapıda süsleme yoktur. *Harabati Baba'nın kabri* Köşkhane yapısının güneydoğu tarafında ayrı bir mekân içinde yerleştirilmiştir. Doğu – batı yönünde yerleştirilen sanduka (Resim 4) yerden 30 cm yüksekliğindedir. Kabirde yer alan kitabede “*Allah'ın rahmetine ve mağfiretine kavuşan saadetli şehit Harabati Baba ruhu için El-Fatiha*” yazılıdır ve vefat yılı H.1194/M.1780 olarak verilmiştir (İbrahimi, 1985: 57). Kabrin karşısındaki duvarında iki resim betimlenmiştir (Resim 5). Duvar resimlerinin altında sanatçının adı “*Zerze Haki*” ve yılı H.1228/M. 1813 yazılmıştır. Bu sanatçının adı ilk defa ve sadece bu külliye de görülmektedir. Duvar resimlerinin birinde bir cami tasviri yer almaktadır. Bu tasvirde bazı araştırmacılara göre Bağdat'ın 100 kilometre güneybatısında bulunan Kerbela şehrindeki İmam Hüseyin Cami'sinin tasviri uygulanmıştır (Cvetanovski, 2000: 17). Resmin merkezinde yanlarında iki minaresi bulunan altın kaplama kubbeli bir cami yer almıştır. Caminin önünde şadırvan, etrafında da revaklı yapılar betimlenmiştir. Duvar resminde altın yaldızlı, yeşil ve mor tonlar hâkimdir. Diğer resimde İstanbul'da Sultan Ahmet Camisi ve yakınındaki meydana bulunan Mısır obeliski betimlenmiştir.

*Aşevi*, mescidin kuzeybatısında bulunmaktadır. Dikdörtgen planlı bu yapı üç bölümden oluşmaktadır. Aşhane, mutfak ve kiler bölümlerine sahip yapı kiremit kaplı kırma çatı ile örtülüdür. Aşhanenin üç tarafı açıktı.12 ahşap sütunla desteklenen bu bölüm yaz aylarında kullanılmak için yapılmıştır. Bu bölüm günümüzde camekânlarla kaplanmıştır. Mutfağın güneydoğu cephesinde 3 adet pencere ve bir kapı bulunmaktadır. Bu kapı ile aşhaneyle bağlantı sağlanıyordu. Kuzeydoğu cephesinde ise 3 adet pencere bulunmaktadır. Bu mekânın çatısı üzerinde ocağın devamı olan ve taştan yapılan bacası yükselmektedir. Kilere, aşhanenin güneybatısında bulunan küçük bir kapıdan girilmektedir. Kilerin güneybatı duvarında bir adet pencere vardır. Bu bölümde aşhanede hazırlanan yemekler korunuyordu. Aşhanenin iç mekânında ahşaptan yapılan duvar ve yer döşemeleri ile duvar yüzeylerindeki ahşap bordürler yakın geçmişte yapılmıştır.

Harabati Baba Sersem Ali Baba Bektaşî Külliye'sinin en gösterişli yapısı, tekenin ortasında yer alan Şadırvan yapısıdır (Resim 6) Bu yapı birbirine ahşap kapı kanatları ile bağlantılı olan iki bölümden oluşmaktadır (Çizim No 4) (Resim 7). 18 ahşap sütunla desteklenen şadırvan kiremit kaplı düz çatı ile örtülüdür. Birinci mekânın ortasında mermerden yapılmış yedi köşeli ve fıskiye bir havuz bulunmaktadır. Fıskiyenin 7 su girişi vardır ve her giriş ikişer stilize yılan figürü ile süslenmiştir. Bu bölüm yaz aylarında sohbet ve dinlenme yeri olarak kullanılmıştır. İkinci mekânda ise ibadetler yapılmaktaydı. Her iki mekân zengin bir ahşap süslemesine sahiptir. Ah-

şap tavanlarda oyma ve Edirnekâri tekniği (Resim 8-9) ile elde edilen bitkisel kompozisyonlar uygulanmıştır. Tavan köşeliklerindeki ağaç işçiliğinde kuş figürlerine de rastlanmaktadır (Resim 10).

Şadırvanın kuzeybatısında Recep Paşa tarafından yaptırılan bir *sebil* bulunmaktadır. Kesme taştan yapılan yapı yuvarlak tonozla örtülmüştür (Resim 11). Yuvarlak kemerli bir açıklıkla şekillenen sebilin yüzey cephesinde merkezde çeşme, bunun üzerinde bir kitabe vardır. Kitabenin her iki yanında ise birer küçük niş bulunmaktadır.

Kitabede şunlar yazılıdır:

*"Hamdüllilah bu çeşme sebil-ü ber kemal*

*Sahib'ül hayrat Recep Paşa'ya gelmeye zeval*

*Ey gelen içen bu su'dan tarihine kıl nazar*

*Nüş edüp İmam Hüseyin'in aşkına ab-ı zülâl"*

Kitabenin anlamı: *Allah'a şükür, bu akan çeşme mükemmel oldu*

*Hayır sahibi Recep Paşa çok yaşasın*

*Ey gelip bu sudan içen(kişi)tarihine bir bak:*

İmam Hüseyin'in aşkına berrak suyu içip (İbrahimi, 1985: 58).

*Hicri 1205/Miladi 1790*

Külliyе'nin kuzey tarafında *Fatma'nın Evi* veya diğer adıyla *Harem Dairesi* bulunmaktadır (Resim 12). Bu yapı Recep Paşa tarafından hasta olan ve genç yaşta ölen kızı için yaptırılmıştır. Bir kuleyi anımsatan yapı kare planlı ve iki katlıdır. Zemin katı moloz taş, üstü ise kerpiçten yapılarak sıvalıdır. Yapının kuzeybatı cephesi hariç diğer cephelerinde pencereler bulunmaktadır. Pencerelerin üstü ahşap panjurlarla kaplanmıştır. Pencerelerin üzerinde elips biçiminde üçer adet camla kaplı açıklık bulunmaktadır. Bu açıklıkların bulunduğu ve bir bordürü oluşturan duvar yüzeyinde bitkisel motifli duvar süslemeleri uygulanmıştır. Yapı ahşap konstruksiyonlu kırma çatı ile örtülüdür.

Zemin katın girişi güneydoğu cephesinde bulunmaktadır. Bu katın bir odası vardır. Odanın içindeki ocak yeri bu mekânın aynı zamanda mutfak olarak kullanıldığını göstermektedir. Üst katın girişi kuzeydoğu cephesinde bulunmaktadır. Bu kata aynı cephede yer alan ahşap merdivenlerden çıkılmaktadır. İkinci katın ahşap girişi geçme tekniği ile elde edilmiş ve oyma tekniği ile bitkisel motiflerle süslenmiş güzel bir işçilik sunmaktadır. Bu katın odası ahşap süslemeli tavanı ile duvarlarının üst kısmındaki duvar bezemeleri ile dikkati çeker (Resim 13-14).

Külliyе'nin güneyinde yer alan ana kapısının yakınında *Misafirhane*(*Konak*) binası bulunmaktadır. Bu yapı iki katlı bir konaktır (Resim 15). Kuzey-güney doğrultusunda uzanan yapının kuzey, batı ve doğu cepheleri ahşap hatıllar arasına yerleştirilmiş moloz taşla inşa edilmiştir. Batı ve doğu cephesinin bir kısmı sıvanmıştır. Yapının güney cephesi ahşaptan yapılmıştır. Konağın zemin katında batı ve kuzey cephelerinde ikişer adet pencere, üst katın doğu cephesinde altı, kuzey cephesinde ise dört pencere bulunmaktadır. Üst katında yan yana dizilmiş üç adet oda dış sofaya açılmaktadır. Günümüzde balkona açılan odalar camekânlarla kapatılmıştır. Konaktaki ikinci katın giriş kapıları ve mekânların tavanları ahşap süslemelidir. Odaların tavan göbekleri (Resim 16) ve köşelikleri oyma tekniğinde yapılmış zengin bitkisel süslemelere sahiptir.

Külliyenin kuzey kapısı hizasında *Ahır* binası bulunmaktadır. Kuzeybatı-güneydoğu doğrultusunda uzanan yapı dikdörtgen planlıdır. Taştan inşa edilen yapının kuzey cephesi sıvalıdır. Yapı ahşap konstruksiyonlu kırma çatı ile örtülüdür. Günümüzde onarılan binanın eskiden tekkede ikamet eden dervişlerin binek hayvanları için kullanıldığı bilinmektedir.

#### 4. Değerlendirme ve Sonuç

Harabati Baba-Sersem Ali Baba Bektaşî Külliyesi, Balkanlarda İslamiyet'in yayılması açısından önemli bir rol oynamıştır. Külliye'nin kuruluşu 16.yüzyıl'a tarihlendirilir ve bu tarihlerde önemli bir dini ve kültür merkezidir. Önemi sonraki yıllarda da korumuştur. Külliye yapılarının duvarlarında yer alan ve aralarında TURABİ'nin de bulunduğu Bektaşî Nefes'leri, bunu kanıtlamaktadır. Ayrıca, bu külliye bir sosyal yapı özelliğini de taşımaktadır. Bu özelliği yönüyle Harabati Baba-Sersem Ali Baba Bektaşî Külliyesi'ni Ohri şehrindeki Zeynel Abidin Halveti Tekkesi benzerdir (İbrahim, 295). Bu anlamda Harabati Baba-Sersem Ali Baba Külliyesi'si Balkanlarda Türk -İslam Sanat'ının yeşermesi ve bir geleneğe dönüşmesi için önemlidir. Külliye'nin ilk yapıları nasıl bir görünüme sahip oldukları bilinmemektedir. Bu nedenle ilk yapıların mimarisi ve süslemesi hakkında kesin bir bilgiye sahip değiliz. Günümüze kadar korunmuş olan külliye yapılarının mimari ve süsleme özelliklerine bakıldığında bu yapıların 18.yüzyıl'ın ikinci yarısında yapıldığı anlaşılmaktadır. Nitekim külliye'deki sebil'in kitabesinden anlaşılacağı üzere bu yapıyı ve muhtemelen yapıların çoğunu yeniden inşa eden Recep Paşa, 18.yüzyıl'ın ikinci yarısında Kalkandelen'de önemli bir şahsiyettir. Bazı araştırmacılar, yapıların mimari ve süsleme özelliklerini öne sürerek Sersem Ali Baba türbesi, mescit, semahane, Harabati Baba'nın kabri, Fatma'nın evi, aşevi ve sebil'in 18.yüzyıl'ın ikinci yarısı, misafirhane, Fatma evindeki duvar süslemeleri ve günümüzde tamamı onarılmış ahır ve kiler gibi bölümlerin ise 19.yüzyıl'ın ilk yarısında yapılmış olabileceğini belirtmiştir (Cvetanovski, 2000; Pavlov, 2000).



Külliye içerisinde yapılar belirli bir düzen içinde yer almamaktadır. Fakat dini yapılar ve kabirlerin külliye'nin kuzey-doğusunda kümelenmiş görülmektedir. Sivil yapılar ise kuzey-batı ve güney-batı kesimlerde yer almaktadır.

Dini yapılardan günümüzde ayakta olan Sersem Ali Baba türbe'si ve mescit yapıları Selçuklu ve Osmanlı geleneğinde inşa edilmiştir.<sup>2</sup> Sersem Ali Baba Türbe'si oniki köşeli gövdesiyle Selçuklu mimarisindeki poligonal gövdeli türbelerin devamıdır. Bu türbe oniki kenarlı olması yönüyle, Kayseri Döner Kümbet (Önkal,1992) ve Erzurum Padişah Hatun Türbesi (Önkal, 1992) ile benzerdir. Bu özelliği ile aynı zamanda Makedonya'da günümüze kadar korunabilmiş çok kenarlı türbeler arasında tek yapıdır. Mescit yapısı ise dikdörtgen planlı bir harim kısmı, son cemaat yeri ve kiremit kaplı olması yönüyle Osmanlı'nın 18. ve 19.yüzyıllarda Balkanlarda inşa edilen çok sayıda mütevazı ve küçük ebatlı camileri ile benzerdir. Bu tip camileri Makedonya'nın Osmanlı idaresinde kalmış olan bütün şehirlerinde görebiliriz. Bu yönüyle, mescit, Manastır Hatuniye Camii (Ayverdi, 2000: 127), Köprülü Hacı İbrahim-Kumsal Camii (Ayverdi, 2000: 123), Koçana Tuti Dudu Hatun Camii gibi daha çok sayıda cami (Ayverdi, 2000: 118) ile benzerdir.

Külliye'de bulunan sivil yapıların bir kısmı geleneksel Türk Evi tarzında inşa edilmiştir. Bunların arasında külliye'nin misafirhanesi dış sofalı ev tipinin özelliklerini taşımaktadır. Bu plan tipinde olan evleri Osmanlı Dönemi'nde sıklıkla görmekteyiz<sup>3</sup>. Bu yönüyle Misafirhane yapısı Kalkandelen, Manastır, Debre ile Üsküp şehirlerinde görülen birçok ev ile benzerdir (Svetieva, 1992). Bu yapıdan farklı olarak Fatma'nın evi dikdörtgen planlı, iki katlı ve küçük ebatlı olması yönüyle bölgede çok ender görülen evlerden biridir.

Külliye yapılarından mescitteki alçı süslemeler (Resim No3), Harabati Baba'nın kabirindeki duvar süslemeleri (Resim No 5), misafirhane (Resim No16), Fatma'nın evi (Resim No 14) ile şadırvan'daki ahşap süslemeleri (Resim No7-10) önemlidir. Bu süslemeler, uygulanan teknik, kompozisyon ve motifler açısından 18. ve 19. Yüzyıl Türk sanatını yansıtır. Fakat kompozisyonlara ilave edilen figürler ile bazı bölgesel özellikler de taşımaktadır. Bu çalışmamızda, külliye yapıları arasında süsleme açısından değerlendirilen birkaç örneğe dikkati çekmek istiyoruz. Şüphesiz ki, külliye'de en güzel süsleme örnekleri sivil yapılarında uygulanmıştır. Bunların arasında Fatma'nın evinde saçak silmesindeki bitkisel bezemeler arasında bir aslan figürü ilginçtir (Resim No 17). Uygarlık tarihinde birçok kültürde kullanılmış olan aslan motifi Anadolu Selçuklu süslemesinde de örnekleri görülür. Çoğu yapıda kabartma ya da heykel şeklinde işlenmiş aslan motifli heykelleri Kayseri İç Kalesi'nde (13.yy), Divriği Kalesi Ana Burcu'nda (13.yy), Sivas ve Tokat Gök Medreseleri Müze'sinde ile İstanbul Türk ve İslam Eserleri Müzesi'nde görmek mümkündür (Öney, 1992: 38). Osmanlı mimarisinde daha çok Bektaşî Tekkelerinde kullanılan aslan motifi-

nin bir araştırmada İslamiyet'in dördüncü halifesi Hz. Ali'yi sembolize ettiği belirtilmiştir (İbrahimgil, 2002: 139). Yapıda yer alan ürkütücü aslan tasviri, boynu hayat ağacına zincirlenmiş, dört pençesi açılmış, dişleri gösterilmiş bir biçimde resimlenmiştir. Bu yönüyle bildiğimiz aslan tasvirlerinden farklıdır. Fatma'nın evi üzerinde gösterilmiş olmasından hareket ederek bu motifin, güç, kudret ve yaşam koruyucusu anlamı taşıyabileceğini düşünmekteyiz. Bu yapının iç mekânı ise bordürde yer alan duvar resimleri ile dikkate değerdir. Duvar bezemeleri batılılaşma dönemi özelliklerini yansıtır. İşçilik yönüyle, Kalkandelen Alaca Camii bezemeleri ile benzerdir. Bezemedeki çiçekli vazo motifleri yönüyle birçok Osmanlı Kitabının Süslemesi ile benzerdir (Demiriz, 1986: 243, 245, 263, 272).

Bu motiflerin arasına yerleştirilen manzaralar yönüyle Üsküp Sultan Murat Camii (15.yy) portalinin üzerindeki resimler (İbrahimi, 1989: 202), Kalkandelen Alaca Camii (16.yy) tavan altı eteğindeki manzara resimleri (İbrahimi, 1989: 229-240), Debre, Mehmet Zlatku Konağı (18.yy) misafir odasında yer alan manzara resimleri (İbrahimi, 1989: 269) ile benzerdir. Fatma evi, tavan göbeğindeki ağaç işçiliğinin tekniği ve süslemesi yönüyle Debre (18.yy) ve Kıratova (19.yy) bölgesindeki bazı tavan göbekleri ile benzerdir (Namiçev, 1998: 37,40).

Şadırvan yapısındaki süslemeler özellikle kuş figürleri (Resim No 10, Çizim No 5) açısından Ohri Bogoroditsa Bolnička (19.yy), Priştine Aziz Nikola (19.yy) gibi bölge kiliselerinde görülen motiflerle benzerdir (Kornakov, 1986, 1987). Birinci bölümdeki tavan süslemesi yönüyle Kıratova (19.yy) ve Üsküp (19.yy) bölgesindeki tavanlar ile benzerdir (Namiçev, 1998: 47,48).

Kalkandelen Harabati Baba-Serssem Ali Baba Bektaşî Külliyesi yapıları özellikle süsleme açısından incelendiğinde Türk Sanatı Tarihi içinde önemli bir yere sahip olduğu söylenilebilir. Çalışmamızda, külliye içinde en çok dikkat çeken örneklerini tanıtmaya çalıştık. Yapılardaki süsleme türleri incelendiğinde bu türlerin tekniği, motifleri ve kompozisyonları açısından Türk Sanatının bir parçası olduğu görülür. Ancak süsleme, burada var olan diğer kültürlerden de etkilenerek bazı bölgesel farklılıklar gösterdiği kanaatindeyiz. Bu açıdan gelecekte daha kapsamlı araştırmalar yapılabilir ve külliyenin bir Osmanlı mirası olarak gerektiği gibi dünyaya tanıtılabilir.

## Sonnotlar

- <sup>1</sup> Vaziyet planında bazı yapılar bugün kullanıldıkları isimler ile adlandırılmıştır. Örneğin Meydan evi (Mescit), Kış Evi (Köşkhane), Ambar (Misafirhane, Konak), Türbeler (Serssem Ali Baba Türbesi ve yakınındaki 11 Kabrin Mekânı) yapılarıdır.
- <sup>2</sup> Türbeler ile ilgili bkz. H. Önkal, *Anadolu Selçuklu Türbeleri*, Ankara 1996; H. Önkal, *Osmanlı Hanedan Türbeleri*, Ankara, 1992.

- <sup>3</sup> Türk Evleri ile ilgili bkz. S.H.Eldem, *Türk Evi Plan Tipleri*, İstanbul Teknik Üniv. Yayınları, İstanbul, 1968,s.11; C. Berk, Konya Evleri, İstanbul Teknik Üniversitesi Yayınları, İstanbul 1951,s.95-124; R.Günay, *Geleneksel Safranbolu Evleri ve Oluşumu*, Kültür Bakanlığı Yayınları, Ankara 1989,s.119; Halit Çal, *Tokat Evleri*, Kültür ve Turizm Bakanlığı Yayınları, Ankara 1988,s.31; N.Burhan Bilget, *Sivas Evleri*, Kültür Bakanlığı Yayınları, Ankara 1992,s.48.

### Kaynakça

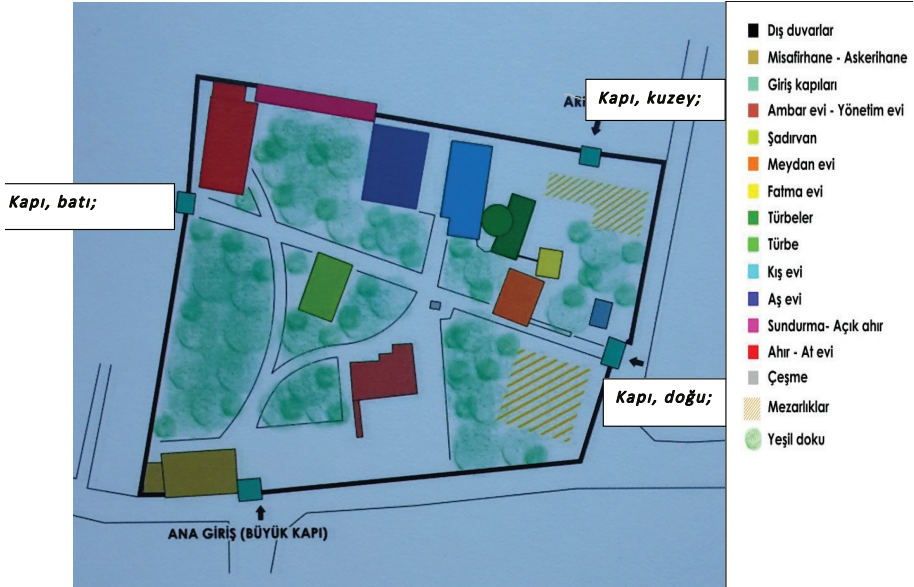
- ARUÇI, M. (1997). Harabati Baba Tekkesi, İslam Ansiklopedisi, Türkiye Diyanet Vakfı, Cilt: 16, 69-71.
- AYVERDİ, E.H. (2000). *Avrupa'da Osmanlı Mimari Eserleri Yugoslavya*. 3. Kitap. 2.Baskı). İstanbul: İstanbul Fetih Cemiyeti.
- BAKIRCI, N. ve TÜRKAN, H.K. (2013). Tekke ve Zaviyelerin Balkanlar'daki Rolü ve Önemi, *TÜRÜK Dil, Edebiyat ve Halkbilimi Araştırmaları Dergisi*,1(1):145-160.
- BARKAN, Ö.L. (1974). İstila Devirlerinin Kolonizatör Türk Dervişleri ve Zaviyeleri. *Vakıflar Dergisi*, 2: 279-304.
- BERK, C. (1951). *Konya Evleri*. İstanbul: İstanbul Teknik Üniversitesi Mimarlık Fakültesi Yayınları.
- BİLGET, N.B. (1992).Sivas Evleri. Ankara: Kültür Bakanlığı Yayınları.
- BİRGE, J.K. (1991). *Bektaşilik Tarihi*. Çev: Reha Çamuroğlu. İstanbul: Ant Yayınları.
- CVETANOVSKI, V. (2000). *Arabati Baba Tekke*. Tetovo: Muzej na Tetovskiot Kraj.
- ÇAL, H. (1988). *Tokat Evleri*. Ankara: Kültür ve Turizm Bakanlığı Yayınları.
- ÇİBİK, T.H. (2014). *Balkanlardaki Bektaşî Tekkelerinin Enerji Verimliliği Açısından Değerlendirilmesi: Harabati Baba Dergâhu Örneği*, Yayınlanmamış Yüksek Lisans Tezi. Trakya Üniversitesi Fen Bilimleri Enstitüsü.Edirne.
- DEMİRİZ, Y. (1986). *Osmanlı Kitap Sanatında Natüralist Üslupta Çiçekler*, İstanbul: İstanbul Üniversitesi Edebiyat Fakültesi Yayını.
- ELDEM, S.H.(1968). *Türk Evi Plan Tipleri*. İstanbul:İstanbul Teknik Üniversitesi Yayınları.
- GÜLÇİÇEK, A.D. (2000). Anadolu ve Balkanlar'daki Alevibektaşî Dergâhları (Tekke, Zaviye ve Türbeler)(13.-19.yy), *Türk Kültürü ve Hacı Bektaş Veli Dergisi*, 16:212-217.
- GÜNAY, R. (1989). *Geleneksel Safranbolu Evleri ve Oluşumu*. Ankara: Kültür Bakanlığı Yayınları.
- HAMZAOĞLU, Y. (2000). *Balkan Türklüğü*, Cilt 1, Ankara: Kültür Bakanlığı Yayınları.
- İBRAHİMİ, M. (1985). Kalkandelen'deki Harabati Baba (Sersem Ali Baba)Bektaşî Tekkesi. *Milli Kültür*, 49: 54-59.
- İBRAHİMİ, M. (1989). *Makedonya'da Türk-İslam Mimarisinde Görülen Duvar Süslemelerinden Örnekler*. Yayınlanmamış Doktora Tezi. Gazi Üniversitesi Sosyal Bilimler Enstitüsü. Ankara.
- İBRAHİM, M. (1994). Eski Yugoslavya Sınırları Dâhilinde Tarikat Hareketlerinin Tarih İçindeki Gelişimi ve Önemi. *Vakıflar Dergisi*, 24: 291-306.
- İBRAHİMGİL, M.(2000). Arnavutluk'taki Kruya (Akçahisar) Sarı Saltuk Külliyesi. *Balkanlar'da İslam Medeniyeti Milletlerarası Sempozyumu Tebliğleri*, Sofya, 87-95.

- İBRAHİMĞİL, M. (2002). Makedonya'da Türk Mimarisinde Görülen Sembolik Motifler, *Prof. Dr. Haluk Karamağaralı Armağanı*, Ankara: Türkiye Diyanet Vakfı Yayını, 137-152.
- İNALCIK, H. (1993). *Türkler ve Balkanlar*. İstanbul: Ortadoğu ve Balkan İncelemeleri Vakfı Yayınları.
- KALAFAT, Y. (1998). Bedri Noyan Dede Baba ve Balkanlarda Bektaşilik, *Türk Kültürü ve Hacı Bektaş Veli Dergisi*, 6: 81-98.
- KİEL, M. (1980). Sarı Saltık ve Erken Bektaşilik Üzerine Notlar. *Türk Dünyası Araştırmaları Dergisi*, 2,(3/9):25-36.
- KOCA, Ş. (2002). *Bektaşilik ve Bektaşi Dergâhları*. İstanbul: Cem Vakfı Yayınları.
- KORNAKOV, D. (1986). *Rezbarstvoto vo Makedonija*. Prilep: Institut za İstrajuvanje na Staroslovenskata Kultura.
- KORNAKOV, D. (1987). Razvojniot Pat na Rezbarstvoto vo Makedonija. *Kulturno Nasledstvo*, X(X): 5-33.
- MEDİU-DUSHİ, H. (2010). *Pollogu-Thesar i Kultures Shqiptare*, Çabej-Tetove: Ministria e kultures ne Republiken e Maqedonise.
- NAMİÇEV, P. (1998). *Rezбата vo Makedonskata Kuka od XIX. i poçetokot na XX. Vek*, Skopje: Muzej na Makedonija.
- OSMANLI YÖNETİMİNDE MAKEDONYA (2005). İstanbul: T.C. Başbakanlık Devlet Arşivleri Genel Müdürlüğü (Osmanlı Arşivi Daire Başkanlığı) ve Makedonya Cumhuriyeti Devlet Arşivi Yayını.
- ÖNEY, G. (1992). *Anadolu Selçuklu Mimari Süslemesi ve El Sanatları*, Ankara: Türkiye İş Bankası Kültür Yayınları.
- ÖNKAL, H. (1992). *Osmanlı Hanedan Türbeleri*. Ankara: Kültür Bakanlığı Yayınları.
- ÖNKAL, H. (1996). *Anadolu Selçuklu Türbeleri*. Ankara: Atatürk Kültür Merkezi Yayını.
- PAVLOV, Z. (2000). *Makedonsko Kulturno Nasledstvo*. Skopje: Ministersvo za kultura na Republika Makedonija.
- PALİKRUŞEVA, G. ve Tomovski, K. (1965). Les Tekkes En Macedoine Aux XVIII et XIX Siecle. *Atti Del Secondo Congresso Internazionale Di Arte Turca*, Napoli, 203-211.
- RUMİ. (1988). Ebu'l Hayr, *Saltık-name*. Haz. Şükrü Haluk Akalın. Ankara: Kültür ve Turizm Bakanlığı Yayınları.
- SVETİEVA, A. (1992). Rezbareni Tavani, Dolapi i Vratı vo Makedonija. Skopje: Institut za Folklor "Marko Cepenkov".
- TURAN, Ö. ve İBRAHİMĞİL, M. (2004). *Balkanlardaki Türk Mimari Eserlerinden Örnekler*. Ankara: TBMM Kültür, Sanat ve Yayın Kurulu Yayınları.

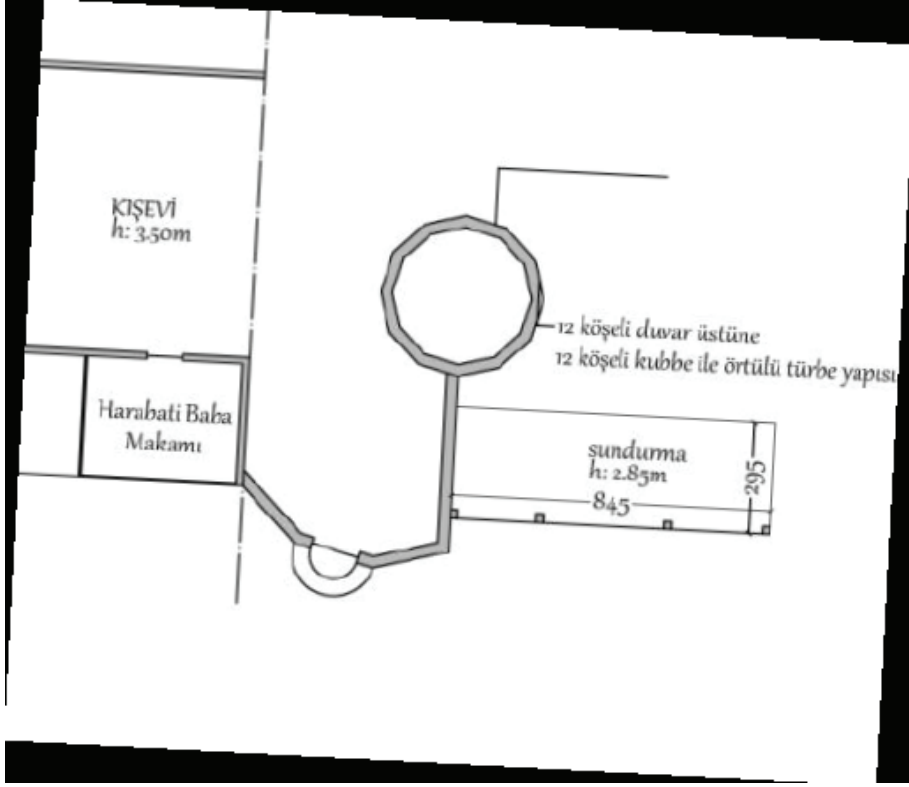
## 5.Ekler



Resim 1: Sersem Ali Baba Türbesi'ne doğudan bakış (Çibik, 2014: 75)



Çizim No 1: Harabati Baba – Sersem Ali Baba Bektaşî Külliyesi Vaziyet Planı (Çibik, 2014: 67)



(Çibik, 2004)

**Çizim No 2:** Sersem Ali Baba Türbesi'nin planı ve bu mekânın doğusunda yer alan Recep Paşa'nın ve Derviş kabirlerinin bulunduğu dikdörtgen planlı yapı



**Resim 2:** Mescit binasının güneydoğu cephesi (Mediu-Dushi, 2010: 43)



**Resim 3:** Mescit, tavan süslemesi (Çibik, 2014: 78)

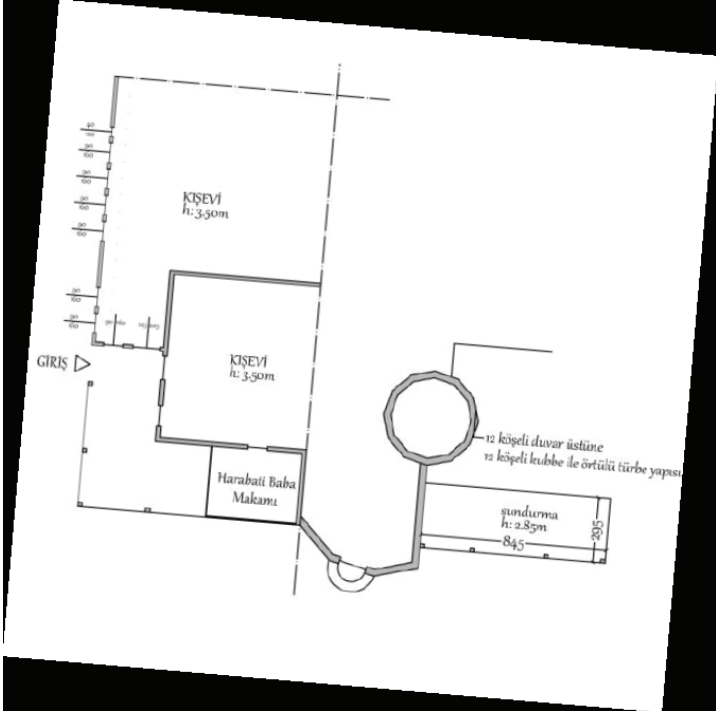


**Resim 4:** Harabati Baba'nın Kabri



**Resim 5:** Harabati Baba'nın Kabri'nin bulunduğu mekânın duvar süslemeleri (üst ve alt fotoğraf Mediu-Dushi, 2010: 45-46'dan alıntıdır)

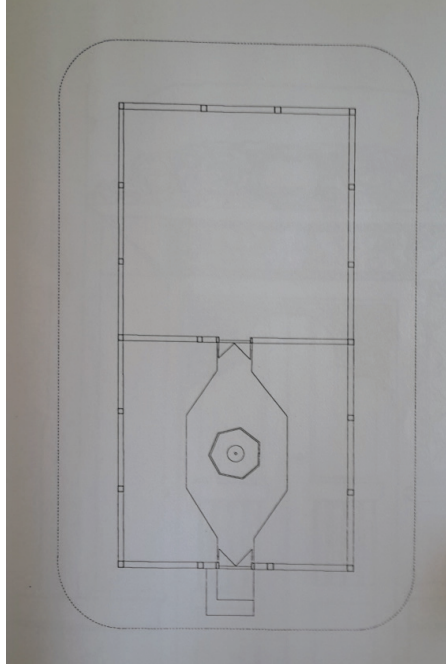




Çizim No 3: Köşkhane (Kışevi) yapısının planı (Çibik, 2014: 73)



Resim 6: Şadırvan yapısının kuzeydoğu cephesi (Pavlov, 2000: 118)



Çizim No 4: Şadırvan yapısının planı (Osmani, 2001)



Resim 7: Şadırvan, giriş kapısı (Yazarın çektiği fotoğraf)



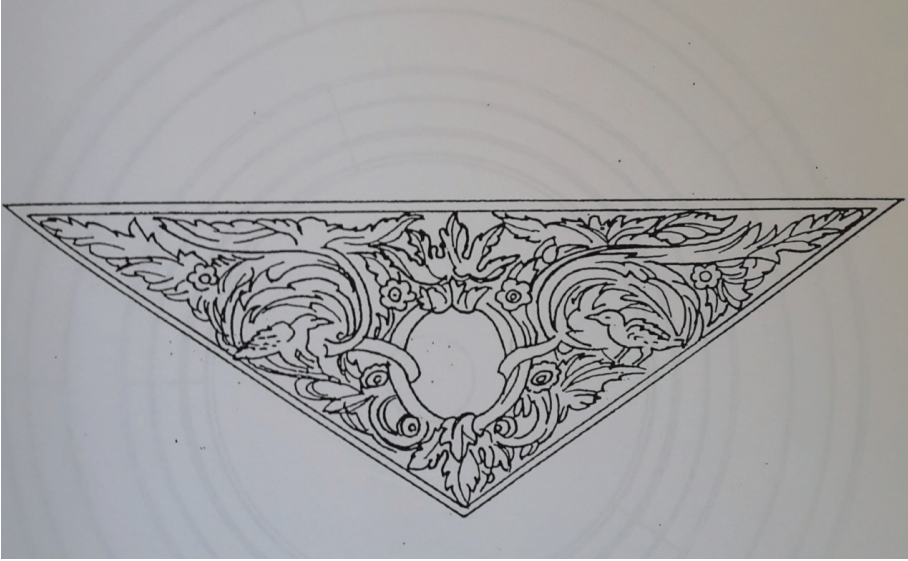
**Resim 8:** Şadırvan, birinci mekânın tavan süslemesi (Yazarın çektiği fotoğraf)



**Resim 9:** Şadırvan, ikinci mekânın tavan göbeği (Yazarın çektiği fotoğraf)



**Resim 10:** Şadırvan, tavan köşeliği (Yazarın çektiği fotoğraf)



**Çizim No 5:** Şadırvan yapısındaki bir tavan köşeliği (Svetieva, 1992)



**Resim 11:** *Recep Paşa tarafından yaptırılan sebil, genel görünüm (Mediu-Dushi, 2010: 43)*



**Resim 12:** *Fatma'nın Evi (Harem Dairesi), güneydoğu ve kuzeydoğu cephesi (Yazarın çektiği fotoğraf)*



**Resim 13:** Fatma'nın Evi, ikinci kat duvar süslemelerinden bir görüntü (Yazarın çektiği fotoğraf)



**Resim 14:** Fatma'nın Evi, ikinci kat odası, tavan göbeği (Yazarın çektiği fotoğraf)



**Resim 15:** Misafirhane yapısının batı cephesi (Yazarın çektiği fotoğraf)



**Resim 16:** Misafirhane, ikinci kat odasından tavan göbeği (Yazarın çektiği fotoğraf)



**Resim 17:** *Fatma'nın evindeki saçak silmesinde uygulanan aslan motifi (İbrahimgil, 2002: 147)*