

# Türk Kültürü

TÜRK KÜLTÜRÜ ARAŞTIRMALARI DERGİSİ  
YIL 53 YENİ SERİ CİLT VIII SAYI 2

2015/2

53. Yıl

Ankara <Güz> 2015

## ZİLE'DE BEKTAŞI ZAVİYESİNE AİT BİR TÜR BENİN SÜSLEMELERİ ÜZERİNE

Ali Murat AKTEMUR\*

**Öz:** Şeyh Eylük Türbesi, kalemişi süslemeleri ve örtü sistemi ile dikkati çeker. Süslemeler arasında yer alan ve Bektaşî inançındaki tahta kılıç motifi olduğunu düşündüğümüz kılıç motifleri, XIII.-XV. yüzyıllarda yaşamış ve bir kısmı ilk Bektaşîler arasında kabul edilen şabısların velilik yönlerinin yanında bir de gazilik yanlarının olduğunu, kâfirlerle mücadele ettiklerini sembolize etmektedir. Osmanlı kaynakları da bunların çoğunun ilk devir Osmanlı fetihlerine katılmış kişiler olduğunu belgeleriyle doğrulamaktadır. Tahta kılıç, Bektaşî Velilerinin adeta bir sembolü olmuştur. Şeyh Eylük Türbesi de, tarih, inanç ve kültür açısından bilinmesi ve yaşatılması gereken böylesine önemli bir motifi üzerinde taşıması açısından büyük bir öneme sahiptir.

Şeyh Eylük Türbesi'nin kalemişi süslemelerinde genel olarak pastel yeşil, mavi, kırmızı, kahverengi ve sarı renklerle bunların tonları kullanılmıştır. Konu olarak tekke ikonografisini yansıtan sembolik motifler seçilmiştir.

Aynı türbenin, kurlangıç kubbe (tüteklikli örtü) örtüsü, M.Ö. VI. yüzyıldan itibaren çeşitli mimarlık örneklerinde kullanılmaya başlanmış, XIII.- XIX. yüzyıllardan çeşitli bölgelerdeki cami ve tekelerle, Erzurum-Bayburt yöresindeki evlerde uygulamasıyla klasik formunu bulmuş ve yaygınlaşmıştır.

**Anahtar Kelimeler:** Bektaşî, Zaviye, Türbe, Tahta Kılıç.

### *On the Decorations of a Tomb Belonging to the Zawiya of Bektashi In Zile*

**Abstract:** The tomb of Şeyh Eylük, attracts attention with its hand-drawn decorations and cover system. Wooden sword motifs located between the decorations we think that they belong to Bektashi belief symbolize people some of whom were considered to be the first Bektashis who carried the characteristics of religious guardianship and veterans fighting against the infidels in XIII.-XV. Centuries. Ottoman documentary sources confirm that they also participated in the first Ottoman conquests. A wooden sword became a symbol of the Bektashis. The tomb of Şeyh Eylük has a great importance in terms of history, faith and culture since it carries such an important motif that one has to be aware of.

Decorations in the tomb of Sheikh Eylük are generally pastel green, blue, red, brown and yellow. The topics reflected are the symbolic motifs of the iconography of religious orders.

The dome of the tomb (Swallow dome, literally in Turkish) was first used in VI. Century BC and similar structures appeared in Ottoman architecture and widely

\* Doç. Dr., Atatürk Üniversitesi. E-posta:: murataktetur@hotmail.com

Ali Murat AKTEMUR

*used. In XIII. - XIX. Centuries, with the mosques and lodges in different regions, it took its classical form and was also used at homes in the province of Erzurum and Bayburt*

**Keywords:** *Bektaşî, Zaviya, Tomb, Wooden Sword.*

Kalemişi süslemeleri ve zengin motifleriyle dikkati çeken türbe (Foto.:1), Tokat'ın Zile İlçesi'ne bağlı, eski adı Şiheylik olarak bilinen Yeşilce Köyü'nde bulunmaktadır. Türbenin ve bağlı olduğu zaviyenin kesin inşa tarihi hakkında net bir belge veya bilgi mevcut değildir. Ancak, 982 H. (1574 M.) tarihli tahrir defterinde yer alan Şeyh Eylük Zaviyesi'ne ilişkin kayıtlardan, türbenin bu zaviyeye ait olduğu, zaviyenin de Şeyh Eylük'ün sağlığında XIV. yüzyılın son çeyreğinde mevcut olduğu, hatta 1643 yılında işler vaziyette olduğu anlaşılmaktadır. Yine Abbas Tekin'de bulunduğu ifade edilen, geyik derisi üzerine yazılı Şeyh Eylük'e ait 707 H. (1376 M.) tarihli icazetname, zaviyenin XIV. yüzyıldan kalma olduğunu ortaya koymaktadır (Çal 1993: 293-305).



**Foto.:1-** Şeyh Eylük Türbesi Genel Görünüm.

Zaviyeyi oluşturan yapılar grubundan bugün sadece türbe ayakta. Giriş kapısı üzerinde yer alan ve "Topçuoğlu Mustafa tarih-i ta'miri Ahmed sene 1339 (1920-1921)" ibarelerinin kayıtlı olduğu kitabeden türbenin, Topçuoğlu Mustafa tarafından Ahmet Usta'ya tamir ettirildiği anlaşılmaktadır. Şeyh Eylük'e ait olduğu kabul edilen türbe (Çal 1993: 294), kare planlı olarak inşa edilmiştir. Örtü olarak, tepeden aydınlatma sağlayan ve ahşap kütüklerin üst üste bindirilmesiyle oluşturulan, özellikle tarihi Erzurum evlerinde yaygın şekilde kullanılmış kırilangıç kubbe tercih edilmiştir (Foto.:2).

ZİLE'DE BEKTAŞİ ZAVİYESİNE AİT BİR TÜRBENİN SÜSLEMELERİ ÜZERİNE

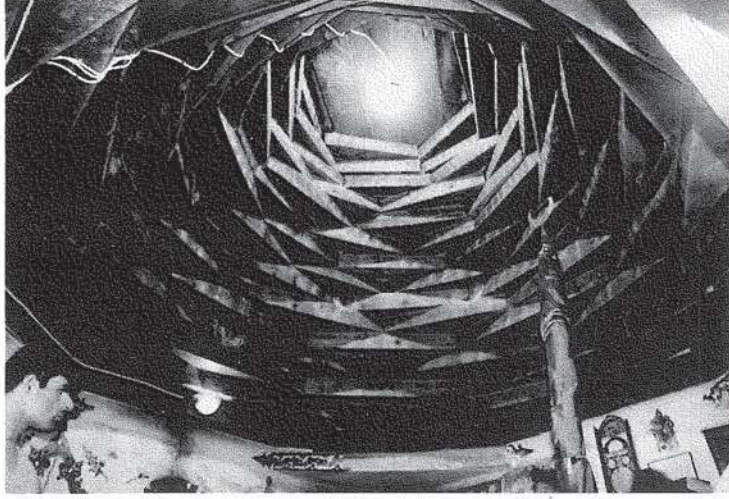


Foto.:2 - Şeyh Eylük Türbesi Kırlangıç Örtü.

Kuzey cephenin tam ortasına yerleştirilmiş giriş kapısı, düzgün kesme taş söveli ve basık kemerlidir. Giriş açıklığına yerleştirilmiş onarım kitabesi ve giriş, dışa taşkın kalın bir profille dikdörtgen biçiminde çerçevelenmiştir. Köşelerde düzgün kesme taş aralarda moloz taş kullanılarak örülen duvarlar, içten ve dıştan sıvanmıştır. Kare planlı iç mekanın ortasında, Şeyh Eylük'e ait ve O'nun manevi şahsiyetine izafeten büyük boyutlarda yapılmış taş sanduka yer alır (Foto.:3-4-5).

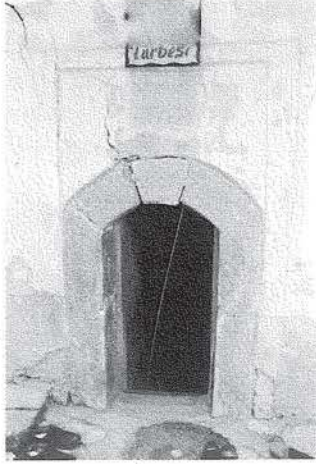


Foto.:3-4- Şeyh Eylük Türbesi Giriş Kapısı ve onarım kitabesi.



Foto.:5 Şeyh Eylük Türbesi içeriden görünüm.

Türbenin kuzey, doğu ve batı duvarlarında sembolik manalar ifade eden kalem işi süslemeler yer alır. Kuzey duvarda girişin sağında ve solunda yer alan süslemeler zeminden yaklaşık 1.5m. yükseklikten itibaren başlamaktadır. Girişin sağındaki kompozisyonlar, mavi ve kahverengi ince şeritlerin oluşturduğu dikdörtgen panolar içerisine yerleştirilmişlerdir. Bu panoları alttan, doğu ve batı duvarları boyunca, yeşil ve bordo renkte, zincirek motifinin oluşturduğu bir kuşak sınırlamaktadır. Panolardan birinde çapraz olarak yerleştirilmiş ikili mızrak ve hançer motifleri dikkati çeker. Diğer panoda, bir kavuk ve derviş sikkesi motifi görülür. Kavukluğun kollarından batıdaki, bir adet "99"luk tesbih asılıdır. Sikkenin her iki yanında, birer çiçekli dal parçası yer alır.

Türbe içerisinde yer alan motifler içerisinde konumuz açısından en önemlisi ve dikkat çekicisi, çapraz olarak işlenmiş kınları içinde kılıç motifleridir (Foto.:6). Zira bu motifler, Bektaşî halk inancındaki Tahta Kılıçlı Derviş Gazileri akla getirmektedir. Bektaşî velilerinin sahip oldukları **tahta kılıç** kerametiyle yerine göre ejderha, yerine göre kafirlerle savaşarak onları alt ettiklerine ilişkin motif, menakıbnamelerde ve Osmanlı'nın ilk devir vakayinamelerinde anlatılmaktadır (Ocak 1983: 129-130). Ocak sahibi Bektaşî Dedeleri'nin tahta kılıçla savaşarak büyük zaferler kazanma kerameti gösterdiklerine inanılmaktadır (Bozkurt 1990: 96).

ZİLE'DE BEKTAŞI ZAVİYESİNE AİT BİR TÜRBENİN SÜSLEMELERİ ÜZERİNE

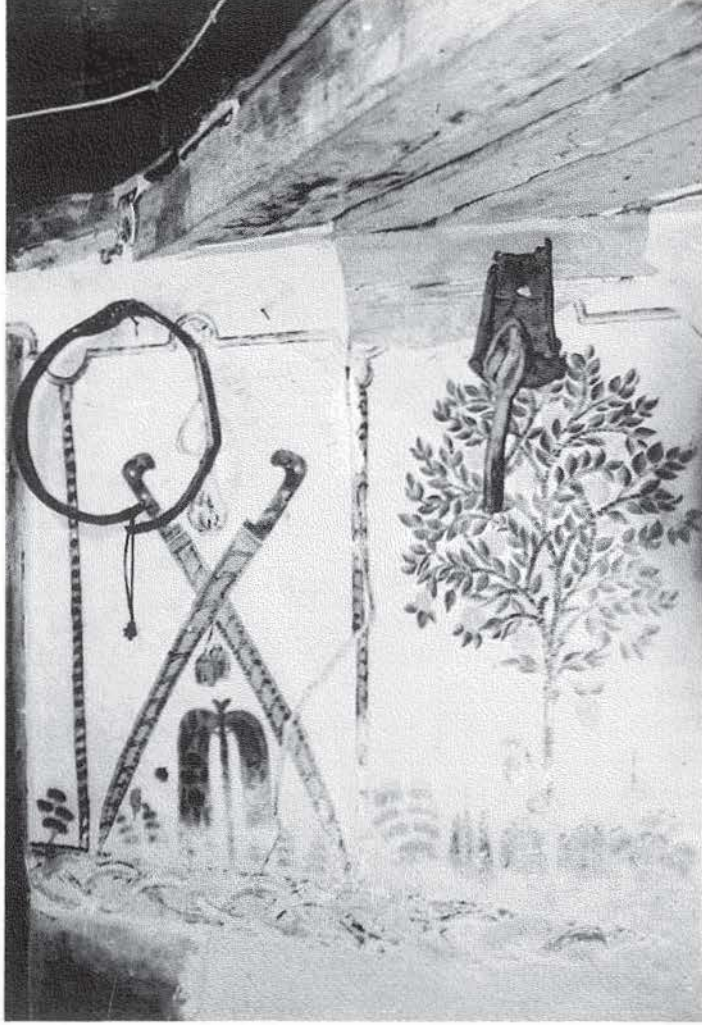


Foto.:6 Şeyh Eylülük Türbesi'nde Tahta Kılıç Motifi.

Vilayet-Name'de anlatılanlar, tahta kılıç motifinin Bektaşî tekke,zaviye ve türbelerinde sıkça kullanılmasının anlam ve önemini açıkça ortaya koymaktadır. Bu kıssalardan birinde şunlar anlatılmaktadır: “bir gün Horasan halkından bir grup, topraklarını yağma eden Bedahşan halkını şikayet etmek ve yardım istemek için Ahmet Yesevi'ye gelirler. Durumu anlatıp, O'ndan yardım isterler. Ahmet Yesevi yardım için Kutbiddin Haydar'ı görevlendirir. O'nun yenilerek esir düşmesi üzerine bu kez, Hacı Bektaş'ı görevlendirir. Beline tahta kılıcını kuşanan Hacı Bektaş, Bedahşan iline gider, kafirlerle savaşır, onları yener ve Kutbiddin Haydar'ı

*kurtarır. Bedařanlılar Hacı Bektařtan grdkleri bu keramet zerine Mslman olurlar” (Glpınarlı 1958: 10-11).*

Vilayet-Name’de tahta kılıç motifini iřleyen ve bu motifin anlam ve önemini vurgulayan kıssalardan biri de Sarı Saltuk hakkındadır. Sarı Saltuk bir oban iken, temiz yrekliliđini beđenen Hacı Bektař’ın ltfuyla velilik mertebesine ykselir. Bu zatı Hacı Bektař kendisine halife yapar ve Rumelinde Mslmanlıđı yaymakla grevlendirir. Yola ıkarken Ulu Abdal ve Kiçi Abdal adındaki iki derviřini yanına katıp, Sarı Saltuk’un beline bir de tahta kılıç kuřatır. Rumeli’ne geen Sarı Saltuk, Kaligra denilen ejderhayı tahta kılıcı ile ldrr. Yine Balkanlar’da savařırken Kiligrad adlı kafire kerametini gsterir (Demir ve Erdem 2007: 284).

zerinde durduđumuz rneklerle birlikte tahta kılıç motifinin anlam ve önemini anlatan ok sayıda kıssa mevcut olup, tm bunlar Őeyh Eylk Zaviye ve Trbesi gibi, Bektaři zaviye ve trbelerinde tahta kılıç motifinin sıka kullanılması anlamını aıka ortaya koymaktadır.

Őeyh Eylk Trbesi’nin zerinde durduđumuz tahta kılıç motiflerinin sapsarı arasında bir kandil motifine yer verilmiřtir. Dikdrtgen bir pano ierisine yerleřtirilen, yaprakları, meyveleri ve dallarıyla natural bir slup sergileyen ađa motifi, trbedeki dikkat ekici ssleme rneklerindedir.

Yapının tm duvarları gibi dođu duvarı da yođun bir sslemeye tabi tutulmuřtur. Panolar halindeki kompozisyonlardan kuzeyden gneye dođu bakıldıđında ilk rnekte, kama motifi yer alır. Bu motif, zerinde drt adet kk tuđ bulunan bir kordonla kuřatılmıřtır. Dođu duvardaki ikinci panoda, tepeden sarkan bir zincire bađlı keřkl motifi yer alır. nc panoda mumluk ve řamdan motifleri iřlenmiřtir. Dođu duvarın en gsteriřli panosu, drdnc panodur. Burada, ortada bir vazo, iki yanında ise yeřil yapraklı kırmızı nar meyveleri grlr. Basık kaideli ve geniř gvdeli vazanın iki kulplu ve ince uzun boyunlu olarak iřlendiđi dikkati eker. Vazodan ıkan sarı ve kırmızı renkli gller ve karanfiller kompozisyona canlılık katmaktadır.

Őeyh Eylk Trbesi’nin batı duvarına, bir trbe tasviri iřlenmiřtir (Foto.:7). Baldaken tarzlı kubbe rtl trbenin iki yanından yeřil renkli birer sancak ykselmektedir. Őz konusu trbe tasvirinin kubbe kısmından sarkan zincirlerin ularında kandil motiflerine yer verilmiřtir. Baldaken trbe tasvirinin kuzeyindeki panoda iki utan tavana asılı bir barutluk motifi yer alır. Barutluđun ađız kısmında bir armut, armudun zerinde de bir brk tasviri vardır.

ZİLE'DE BEKTAŞI ZAVİYESİNE AIT BİR TÜR BENİN SÜSLEMELERİ ÜZERİNE

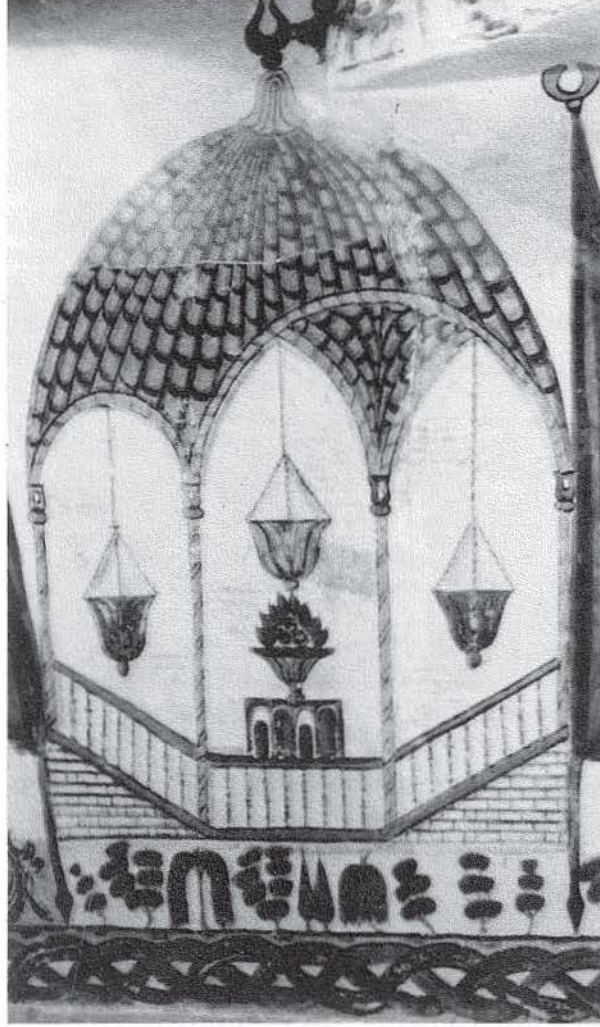


Foto.:7-Şeyh Eylük Türbesi'nde baldaken türbe tasviri.

Şeyh Eylük Türbesi'nin kalemişi süslemelerinde genel olarak pastel yeşil, mavi, kırmızı, kahverengi ve sarı renklerle bunların tonları kullanılmıştır. Konu olarak tekke ikonografisini yansıtan sembolik motifler seçilmiştir.

Türbenin süslemeleri arasında yer alan baldaken türbe tasvirinin içinde "*Seyyid Ahmed Rafia*" yazısının bulunmasından hareketle, türbedeki resimlerin Rufai Tarikatı'na ait olduğu akla gelse de, Bektaşî sikkeleri ve tahta kılıç motifi bu türbede Bektaşîliğe ait sembollerin ağırlıkta olduğuna işaret etmektedir.



Türbenin zengin iç görünümünü sağlayan ve sembolik anlamlar içeren kalemişi süslemelerin 1855 tarihinde işlendiği kabul edilmektedir (Çal,1993:300). Ancak yapının tarihi geçmişi ve geçirdiği onarımlar dikkate alındığında ilk inşa edildiği tarihte de aynı sembolik içerikte resimlerle dekore edilmiş olması akla yatkın gelmektedir.

#### **Genel Değerlendirme ve Sonuç**

Şeyh Eylük Türbesi'ni Türk türbe mimarisi içerisinde önemli kılan, kalemişi süslemeleri ve örtü sistemidir. Süslemeler arasında yer alan ve Bektaşî inancındaki tahta kılıç motifi olduğunu düşündüğümüz kılıç motifleri, yukarıda da değindiğimiz üzere, XIII.-XV. yüzyıllarda yaşamış ve bir kısmı ilk Bektaşîler arasında kabul edilen şahısların velilik yönlerinin yanında bir de gazilik yanlarının olduğunu, kâfirlerle mücadele ettiklerini sembolize etmektedir. Osmanlı kaynakları da bunların çoğunun ilk devir Osmanlı fetihlerine katılmış kişiler olduğunu belgeleriyle doğrulamaktadır. İşte tahta kılıç, Bektaşî Velilerinin adeta bir sembolü olmuştur. Şeyh Eylük Türbesi de, tarih, inanç ve kültür açısından bilinmesi ve yaşatılması gereken böylesine önemli bir motifi üzerinde taşıması açısından büyük bir önemi haizdir.

Hançer, kılıç ve bıçak tasvirleri eski Türk inançlarında kahramanlık, yiğitlik ve erlik sembolü olarak mezar taşlarında kullanılmış, İslami devir koç-koyun ve at heykeli formlu mezar taşlarında ya da çatma lahit türü mezarlarda da, eski geleneğe bağlılığın ifadesi olarak aynı anlamda kullanılmaya devam etmiştir (Aktemur, 2012:10,27,117; Aktemur 2008: 400-408) (Foto.:8-9-10).

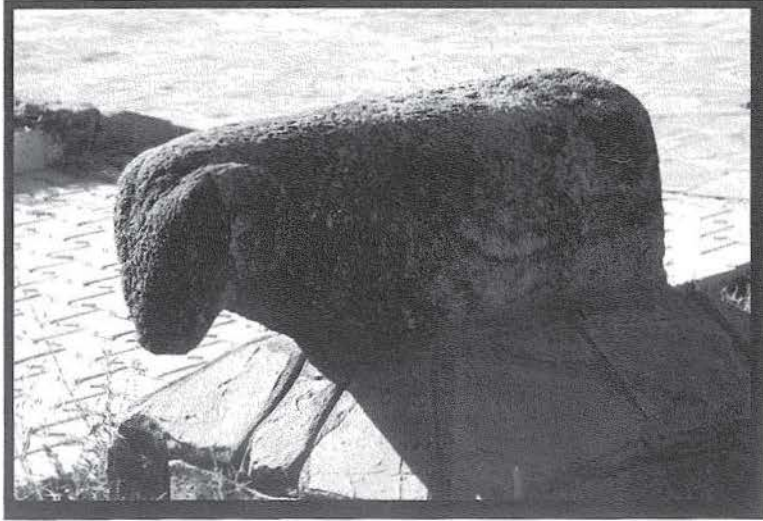


**Foto.:8 – Taş Heykel (Moğolistan)**

ZİLE'DE BEKTAŞI ZAVİYESİNE AİT BİR TÜR BENİN SÜSLEMELERİ ÜZERİNE



**Foto.:9-** Arpaçay-Gülyüzü (Pekreşen) Köyü'nde soyut insan heykeli formulu mezar taşında fişeklik, hançer tabanca motifi.



**Foto.:10-** Nahcivan Mümine Hatun Kümbeti bahçesinden kılıç motifli koç heykeli.

Aynı türbenin, kırlangıç kubbe (tüteklikli örtü) örtüsü, M.Ö. VI. yüzyıldan itibaren çeşitli mimarlık örneklerinde kullanılmaya başlanmış ve 1920'li yıllara kadar da örnekleri verilmiştir. Anadolu, Kafkaslar ve Ortadoğu'da örnekleri verilen bu örtü sisteminin kuzey Amerika, Güney Arabistan, Orta Afrika'da da uygulandığı anlaşılmaktadır (Akın 1991:354). Asıl yayılma alanı Asya olmakla birlikte Anadolu'da; Selçuk, Milas, Eskişehir, Mudanya, Gemlik, Gordion, Ankara, Manisa'daki M.Ö. VI.- IV. yüzyıla ait erken mezar yapılarıyla, XIII.- XIX. yüzyıllardan çeşitli bölgelerdeki cami ve tekkelerle, Erzurum-Bayburt yöresindeki evlerde uygulanışıyla klasik formunu bulmuş ve yaygınlaşmıştır (Karpuz 1984: 28-29).

#### KAYNAKLAR

- AKIN, Günkut, (1991), "Tüteklikli Örtü Geleneği:Anadolu Cami ve Tarikat Yapılarında Tüteklikli Örtü", *Vakıflar Dergisi*, 22: 323-354.
- AKTEMUR, A.M., (2008), "Nahcivan Mümine Hatun Kümbeti Bahçesindeki Koç-Koyun Heykeli Formlu Mezar Taşları", *III. Uluslararası Van Gölü Havzası Sempozyumu (III. International Symposium of Van Lake Region)*, (06-08 Haziran 2007 Hakkari), Ankara: 400-408.
- ....., (2012), *Ardahan Çevresindeki Soyut İnsan Heykeli Formlu Mezar Taşları*, Erzurum
- BOZKURT, Fuat, (1990), *Aleviliğin Toplumsal Boyutları*, İstanbul.
- ÇAL, Halit, (1993), "Tokat Zile Yeşilce Köyü Şeyh Eylül Türbesi", *Yılmaz Önge Armağanı*, Selçuklu Araştırmaları Merkezi Yayını, Konya: 293-305.
- DEMİR, Necati - ERDEM, M. Dursun, (2007), *Satuk Gazi Destanı*, Ankara.
- GÖLPINARLI, Abdülbaki, (1958), *Menakıb-ı Hacı Bektaş-ı Veli "Vilayet-Name"*, İstanbul.
- KARPUZ, Haşim, (1984), *Türk-İslam Mesken Mimarisinde Erzurum Evleri*, Ankara.
- OCAK, Ahmet Yaşar, (1983), *Bektaşî Menakıplarında İslam Öncesi İnanç Motifleri*, İstanbul.