

ANKARA ÜNİVERSİTESİ İLÂHİYAT FAKÜLTESİ  
TÜRK VE İSLÂM SANATLARI TARİHİ ENSTİTÜSÜ

---

D.148

YILLIK  
ARAŞTIRMALAR DERGİSİ

II

1957

AJANS - TÜRK MATBAASI — ANKARA  
1 9 5 8

## BİR SELÇUK PORTALLERİ GRUBU VE KARAMANDA'KI HATUNİYE MEDRESESİ PORTALI

SEMRA ÖGEL

Selçuk veziri Sahip Ata Fahreddin Ali tarafından Sivas'ta inşa ettirilen 1271/2 tarihli Gök Medresenin mermer portalı, daha sonraki Selçuk ve Karaman eserlerine kuvvetle tesir etmiş olan taş tezyinata sahiptir (1.-3. res.).

Portalın tertibi esas itibarı ile abidevi Selçuk portallerinin şemasını takip eder. Cephe-  
de çıkıntı teşkil eden bloka üstü mukarnaslı derin bir niş açılmıştır. Nişi cepheden birkaç tezyini şerit çevreler. Köşelerinde yarım sütuncuklar bulunur, iç yan duvarlarında sağ ve solda yine üstü mukarnaslı ve etrafı tezyini çerçevesi küçük nişler açılmıştır (4. res.). Kapı kemeri geniş, alçak ve iki renkli taşlardan yapılmıştır. Portale ilâve edilmiş olan iki yan kanat aynı zamanda portalin üstündeki iki minarenin kaidesidir.

Portal cephesindeki tezyini çerçevelerden ilki, palmetlerden bir zemin tabakası üstünde içiçe dairevi poligonlardan bir geometrik sistemdir<sup>1</sup>. İkinci çerçeve içerlek satırlıdır, iki tabakalı örneği kuvvetli ışık - gölge tesirleri yaratır<sup>2</sup>. Burada üç yuvarlak bölümlü kemercikler arasında, karşılıklı alınlık yapan rûmî çiftleri sıralanır. Kemerciklerin orta bölümü tepesinde palmetler oturur, bunlardan sağ ve sola ayrılan spiral kıvrım dallar rûmîlerin altından geçip tekrar tepe palmetinde nihayetlenirler (2. res.). Bundan sonraki üç çerçevede derin kesilmiş ve itinalı işlenmiş palmet ve rûmîler kıvrım dallar üzerinde veya dik eksenlere göre simetrik tertiplenmiştir. Kıvrım dalların palmetleri antik devirdekileri hatırlatacak kadar teferruatlıdır. Palmet başlıklı köşe sütuncukları yine bir palmet örneği ile kaplıdır ve U şeklinde kaideleri vardır. Küçük iç yan nişlerin çerçevesi dilimli rûmîler çıkaran devamlı bir kıvrım daldır (4. res.). Profilleri zikzak vermek üzere kırılmış duvarlarını ince çiziklenmiş bir geometrik örnek kaplar. Köşe sütunları ve mukarnasları ile bu küçük nişler portalı en miniature tekrarlarlar. Tezyini çerçeve ile niş arasındaki üçgen köşe sahalarında rozetler vardır. Mukarnasları tepede bir ilmikle bağlanan iki silme şeridi çevirir. Kapı kemerinin köşe ve kilit taşlarında kabartmalar vardır. Ortadaki haraptır, köşedekiler hayvan başları ile doldurulmuş yapraklardır<sup>3</sup>. Kapı kemeri üstündeki üçgen köşe araları bir palmet - rûmî örneği ile dolmuştur. Bunlar üstünde nişin içini bir yazı kuşağı ve bir palmet frizi dolaşır.

Cephede portalin mukarnaslı nişini çeviren kemer friz bir yazı firizidir. Bu frizle nişin arasını, merkezleri Selçuk portallerinde sık görülen küreler için oyulmuş, radial bir palmet örneği kaplar. Bu sahaların üstünde kitabe bulunur. Nişin 14 sıralı mukarnasları derin, yelpaze gibi dilimlenmiş hücreciklerdir.

<sup>1</sup> Aynı örneğin daha büyük bir kesiti yine 1271/2 yılında Sivas'ta yapılan Çifte Minareli Medrese portalinde görülür. (A. Gabriel; *Monuments Turcs d'Anatolie II*. Paris 1932, Pl. XLII).

<sup>2</sup> ... bu şeritte zemin dahi üç bölümlü kemerden friz halinde bir örnek teşkil ettiğinden göz birinden diğerine kayar... (KaramanDevri Sanatı; E. Diez, O. Aslanapa, M. Koman, İstanbul 1950, s. 10).

<sup>3</sup> Bu figürlerin Türk kavimlerinin hayvan takvimi ile ilgili olmaları üzerinde durulmuştur. (E. Diez; *The Zodiac reliefs at theportal of the Gök Medrese in Sivas*. *Artibus Asiae XII*, 1949).

Selçuk eserleri arasında Gök Medrese portalinin en yakın paraleli, Alâeddin Keykubad'ın kızı tarafından 1252 tarihlerinde yaptırıldığı kabul edilen Erzurum'daki Çifte Minareli Medrese portalidir. Portalin Gök Medrese gibi çift minaresi vardır ve bildiğimize göre Anadolu'da bu vasıftaki ilk portaldır (6. res.). Minarelerin kaideleri Gök Medrese'deki gibi plâstik aksanların toplandığı yan kanatlardır (1. res.). Gök Medrese'de silmelerin yıldızlar ve büyük palmeler meydana getirmesi ile bütün satıh şekillenirken ve ikinci portal çerçevesi sağ ve sola kıvrılıp, yan kanatları kenarlarına kadar kat ederek onları portale bağlarken, Erzurum portalinde yalnız alt kısımlarda büyük kabartmalar oturur. Minarelerin altındaki kare tuğla sahalar kadar satıh boştur, böylece alttaki kabartma daha iyi tebarüz eder. Plâstik silmelerin çevirdiği kabartma sathî bir niş içindedir. Bir halka tarafından tutulan büyük yaprak demetinin tepesi ikiye bölünür ve buraya pençelerini yapraklara geçiren çift başlı bir kartal oturur. Demetin sapı da iki ejder başı şeklinde çattallaşır. Yaprakların uçlarında küçük kuşlar, nar gibi meyvalar vardır (7. res.). Gök Medrese'de de benzer bir kabartma aynı yerde, aynı sathî niş içinde görülür, ancak ordaki daha ufak ve ejdersizdir (5. res.).

İlk tezyini çerçevede bir vazodan çıkan büyük rûmîler, dik eksen üzerindeki palmelerin etrafını çifter çifter alır. İki, üç ve dördüncü çerçevelerin örnekleri Gök Medreseninkilerle aynıdır (8. res.). Her iki portalin çerçeveleri aynı tarzda kademelenir. Erzurum portalinde işleniş gittikçe sathîleşerek son beşinci çerçeve birincinin sathî işlenmiş tıpkısıdır (yalnız vazo motifi yoktur). Bu portalin bütün çerçeveleri aşağı doğru konmuş mukarnas hücreleri biçiminde küçük sahacıklara oturur. Köşe sütunlarının U kaidesi ve gövdesi Gök Medrese'nin aynıdır, yalnız sathî ve dik açı yaparak çatışan akantus yapraklarından başlıkları farklıdır. İç yan nişlerde de ufak farklar vardır (9. res.). Çerçeveleri geometrik yıldız örneğinden bir kesittir. Kırık satıhlı duvarları da bu örnekle kaplıdır. Mukarnasları çevreleyen silmeler ve çerçeveleri ile niş araları Gök Medrese'deki gibidir. Yalnız mukarnasların altındaki saha tezyinî olarak düşünülmüşse de boş kalmıştır.

Kapı kemerleri taşları renk değişimi göstermez. Köşelerinde sathî rozetler vardır. Köşe üçgenleri ve mukarnaslı portal nişinin altını dolaşan kuşak boştur. Kuşak Gök Medrese'deki gibi bir yazı veya tezyinat şeridinde ayrılmış olmalıydı.

Portal cephesinde kemer friz ve köşe üçgenleri de boştur. Selçuk portalleri için alışılmıyan bir husustur ve bu kısımlarla biraz evvel zikredilen boş sahaların tamamlanmamış olduğu ihtimalini düşündürür. Hafif konkav kemer frizin konturları Gök Medrese portalinkine uygundur. Erzurum portalinin bu bitmemiş üst kısmı herhalde Gök Medrese'ye benzer veya hattâ aynı olacaktı. Nişin 14 sıralı mukarnasları ise Gök Medrese'den daha geniş ve yayıktır.

Bahsettiğimiz iki portalin üslûp benzerlikleri âşikârdır. Aynı örneklerin kullanılması benzeyişin esasıdır. Erzurum portalî örneklerinin Gök Medrese'dekiler kadar ince işlenmiş olmasında birincisinin mermerden yapılmamasının rolü vardır.

Bu portaller aynı sanatkârlar elinden çıkmış gibi görünüyor. Selçuk eserlerinde — çağdaş Avrupa'daki gibi — gezici taşçı ustalarının çalıştığı biliniyor ise de eserlerin benzerliği sırf aynı taşçıların çalışması ile izah edilemez. Tezyini kompozisyon ve tatbiki tek bir

<sup>4</sup> Örnekler, bilhassa geometrikler, bütün İslâm memleketlerinde yayılmışlardı ve yalnız taşa değil, tuğla, tahta, stuk ve çini üstüne de işlenirlerdi. Tabii maddeye göre karakterleri değişirdi. Her atelyede bu örnekler mevcuttu. Yaratıcı sanatkârlar bu örnekleri çizenler ve onları kompozisyonlar haline sokanlardır. Bâninin arzu ve zevkinin ne derece rol oynadığını tâyin etmek güçtür. Meselâ Sahip Atâ'nın muhtelif yerlerdeki eserleri ayrı ayrı karakterlere sahiptir. (M. Ferit - M. Mesut, Selçuk Veziri Sahip Atâ ve Oğullarının hayat ve eserleri, İstanbul 1934). Ayrıca tabii mahallî gelenekler de hesaba katılmalıdır.

sanatkâra ait olmalıydı<sup>4</sup>. Gök Medrese'de yan kanatların yaprak demeti kabartmaları altındaki iki madalyon içinde mimarın imzası Kalûyan-ı Konevî diye okunur<sup>5</sup>. Kalûyan'ın yapılarındaki tezyinî kompozisyonların desenini çizdiğini, hakkında bildiklerimize dayanarak kabul edebiliriz<sup>6</sup>.

Bahsi geçen eserlerde kendini gösteren «plâstik üslûp» Türk Anadolu'da ilk defa Divrik'te, Mengüçoğlu Ahmet Şah zamanına ait 1229 tarihli Ulu Câmî ve Darüşşifa'nın taş tezyinatında ortaya çıkar. Camiin kuzey portalinde prizmatik bir nişin etrafında iri plâstik şekiller düz zemin üstünde sıralanır (10. res.). Aralarında hayalî nebat motifleri hâkimdir. On üçüncü asır ortalarına kadar muntazam çerçevesi, ekserî sıf geometrik sathî tezyinatlı Selçuk portalleri bu Divrik üslûbu tesirinden uzak kalır. 1250 den itibaren ise Erzurum ve Konya da aynı üslûp görülür<sup>7</sup>.

Erzurum portalinin ustası Divrik'i iyi tanımalıydı. Düz zemine oturan kabartmalar, nebatî motif hâkimiyeti, yüksek, silmeli kaide (Divrik Ulu Câmîi batı portalı ve Darüşşifa portalı gibi) rûmîlerle palmetlerin vazolardan çıkması (Divrik Ulu Câmîi kuzey portalı iç yan duvarları gibi) bunu ispat eder. Ancak Divrik'te çalışan bir sanatkarın Erzurum portalini yaptığı kabul edilecek olunursa, burada başka bir yol seçmiş olacaktır. Zira Erzurum portalı Selçuk portallerinin ana şemasına sadıktır. Divrik tezyinatı — bildiğime göre — Anadolu'da bir daha aynı serbesti ile kullanılmamıştır. Erzurum portaline en yakın eserin Gök Medrese olduğu düşünülürse, Kalûyan'ın bu kompozisyonu da tasarladığı hatıra gelir. Erzurum'daki çalışma, anlaşılan bilinmeyen sebeplerden dolayı âniden kesilmiştir, çünkü portalin bitmediği meydandadır. Esas tezyinî sahaların çoğunun boş kalışı bunun delilidir. Sol yan kanattaki kabartma da tam değildir. Sanatkâr fikrini ancak Gök Medrese'de tamamlayabilmiştir ve bir adım ileri atmıştır. Zira Erzurum'da sathî üslûbun bazı karakteristik motifleri henüz mevcuttur (iç yan nişlerde). Gök Medrese'de Kalûyan yüksek kaideden ve çok fazla göze batan ilk çerçeve motifinden vazgeçmiş, yan kanatların bütününe şekillendirmiş, ikinci çerçevenin yardımı ile bunları portale bağlamıştır. Çifte Minareli Medrese portalinde minareler altındaki tuğla sahaları yan kanatların alt kısmından ayıran kuvvetli silme, Gök Medrese'de yükselerek portal çerçevesini takip eder. Erzurum portalinde yan kanatlarının boş sathlarını doldurmak maksadının mevcut olup, olmadığı güç tâyin edilebilir. Zira kabartmalar kapalı sahalar içindedir, Gök Medrese'deki gibi birbirine bağlı değildir. Gök Medrese'de hattâ hepsi aynı silme tarafından mey-

<sup>5</sup> Sahip Ata'nın Konya eserlerini, 1258 tarihli Sahip Ata Camii ve aynı tarihlere ait İnce Minareli Medrese'yi yapan mimar Kelûk bin Abdullah ile bu Kalûyan'ın aynı şahıs olduğu kabul edilemektedir. Nitekim Türk Sanatı hakkındaki son el kitabında da öyledir. (E. Diez - O. Aslanapa; Türk Sanatı, İstanbul, 1955). L. A. Mayer ise ayrı ayrı iki sanatkarın mevzu bahis olduğunu ileri sürmektedir. (İslâmic Architects and their Works; Genève 1956, s. 77 v.d., «Kaluk» s. 78 v.d., «Kaluyan»). Hakikaten de Konya eserleri yanında Gök Medrese başka bir karakter taşır. Bizi burda bu problemden ziyade Erzurum Çifte Minareli Medrese ile Gök Medrese'yi yapan kimsenin aynı Kalûyan olması ihtimali ilgilendirmektedir. Çifte Minareli'nin mimarı meçhuldür. Ancak Selçuklularda portal ile bina organik bir bütün teşkil etmediklerinden muhtelif tarihlerde bile yapılmış olabilirler. Kalûyan'ın tezyinî kompozisyonu tâyin etmesi için mutlaka yapının mimarı olması şart değildir.

<sup>6</sup> Eflâkî'nin «Menakıb-ül Arifin» kitabında Kalûyan ressam olarak zikredilir. (T. Yazıcı tercümesi, cilt I, s. 610). Bunun üzerinde tezyinî desen çizdiği tahminini yürütebiliriz. (M. Ferit - M. Mesut, adı geçen eserde Kelûk faslı, s. 120 v.d.).

<sup>7</sup> 1250 tarihlerinde Divrik katî olarak Mengüçlerden Selçuklara geçmiştir. (Halil Ethem; Düvel-i İslâmiye, İstanbul 1917, s. 225). Bu hâdise belki bu şehre alâka çevrilmesine vesiledir.

Divrik resimleri için bk. (A. Gabriel; Mon. Turcs II. pl. LXV - LXVII, pl. LXXIV.).

dana getirilir. Bu boş sahalara kasdı de olabilir. Konya Sahip Atâ Câmii portalı yan kanatlarındaki boş satırlar gibi <sup>8</sup>.

Divrik'ten alınan ilhamla önce Erzurum'daki Çifte Minareli Medrese'de, sonra Sivastaki Gök Medrese'de Selçuk portalı yeni bir şekil prensibine tâbi kılınmıştır. Portal bloğunu hareketli bir bütün hâline sokan tabaka tabaka basamaklaşma ile derinlik kazanırlar. (Divrik Darüşşifa portalinde de sütun demetlerini bağlayan sivri kemerler tabakalaşır). Artık taş (zemin) örnekler tarafından kaplanmaz, örnekler ondan tek tek, plâstik olarak şekillendirilir.

Beyşehir'deki 1296/7 tarihli Eşrefoğlu Câmîinin portalı, Çifte Minareli ve Gök Medrese portallerine bağlanır (11. res.). Çerçeve örneklerinin büyük bir kısmı ve köşe sütuncukları Gök Medrese'deki gibidir. Yine ikinci çerçevede aynı örneğin yer alması bilhassa onun ön plânda geldiğini gösterir. Kapı kemerinin köşe ve kilit taşlarında burda da kabartmalar oturur. Yalnız portal nişi değişiktir. Sivri kemer frizi bir yuvarlak çubuk frizi takip eder <sup>9</sup>, ara sahalarda yalnız iki rozet vardır. Kemer frizi nebatî bir örnek meydana getirir. Beyşehir portalı kompozisyona esaslı yenilik vermez. (Belki Kalûyan talebesinden biri tarafından yapılmıştır.).

Eşrefoğlu portalı kendi hesabına tam karşısında duran 1368 tarihli Karaman eseri Taş Medrese tarafından örnek alınmıştır. Böylece kalitesiz işçiliği ve örneklerin anlaşılmanış olmasına rağmen, Taş Medrese de zince halkaları .

Bir Osmanlı prensesinin Karaman'da Nûman bin Hoca Ali'ye yaptırdığı 1381/2 tarihli Hatuniye Medresesi portalı ise alâka çekici bir durum yaratır. Karaman taş tezyinatının olgun eserlerinden sayılan bu portal <sup>10</sup> — çifte minareler ve bunlara bağlı yan kanatlar hariç — Gök Medrese portalinin kopyasıdır (12. res.). Çerçeveler, köşe sütunları, iç yan nişler aynıdır. İki portal aynı profile sahiptir — aynı şekilde kademelenirler —. Köşe sütunlarının hemen üstündeki bir hatta kadar Hatuniye portalı mermerdir (Gök Medrese portalı gibi). Burdan itibaren çerçeve artık sarımsaklı kalker taşı olarak, örneklerde değişiklik göstermeden devam eder, fakat portal nişi farklar gösterir. İç yan nişlerin mukarnasları müstakil, ufak tezyinî sahalardır. Kapı kemerinin yanlarındaki üçgen ara satırlar boştur. Kemerin köşe ve kilit taşlarında yaprak kabartmaları vardır. Kemerin üstünde, Gök Medrese'de cephede bulunan üç satırlık kitabe yazılıdır. Cephede ilk kemer friz vaka yine bir yazı şerididir ama burda altında kırk yuvarlak çubuklardan ikinci bir friz di-

<sup>8</sup> S.K. Yetkin; Erzurum portalı boş satırlarının, kompozisyonu hafifletmek, taşkınlık intibamı kaldırmak ve sadelik getirmek için kası olduklarını söylemektedir. (İslâm Sanatı, Ankara 1954, s. 128. - Erzurum Çifte Minareli Medresesi, İlahiyat Fakültesi Dergisi IV. Ankara 1954). Bu ancak yan kanatlar için varit olabilir. Kemer friz hemen daima tezyinî frizdir, boş da olabilir ama o zaman daha dar tutulur ve silmelerle belirtilir. Ara satırlar ise daima, ne kadar mütevazi olursa olsun, hiç olmazsa rozetlidirler.

<sup>9</sup> Anadolu'da bu motife ilk defa Konya'daki Alâeddin Camii avlusunda duran ve türbe diye tanılan binanın portalinde rastlanır. 1219/20. Orada çubuklar, konsollar üstündeki başlıklı, kaideli kırk sütuncuklardır. (F. Sarre, Konia. Seldschukische Baudenkmäler. Berlin 1921, s. 9. res. 11). Beyşehir'de bu motif tamamen tezyinat olmuştur.

<sup>10</sup> M. Deri; Hatuniye portalı üzerinde geç Selçuk devri hususiyetlerini tesbit etmiştir, yani bu portalı Selçuk eseri saymıştır ve bilmeden Gök Medrese'yi de kasetmiştir. (F. Sarre'nin Konia kitabına ek. s. 30; Das Seldschukische Ornament. M. Deri: — mermer cephede tezyinatla dört karakteristik değişiklik tesbit edilebilir: 1 - Örneklerin irileşmesi ve kabalaşması, 2 - Geometrik ve nebatî tezyinatın karışması, 3 - Çiçek ve yaprakların naturalize olması, 4 - Tek tek şekillerin üstlerinin ayrıca tezyinatla dolması. —

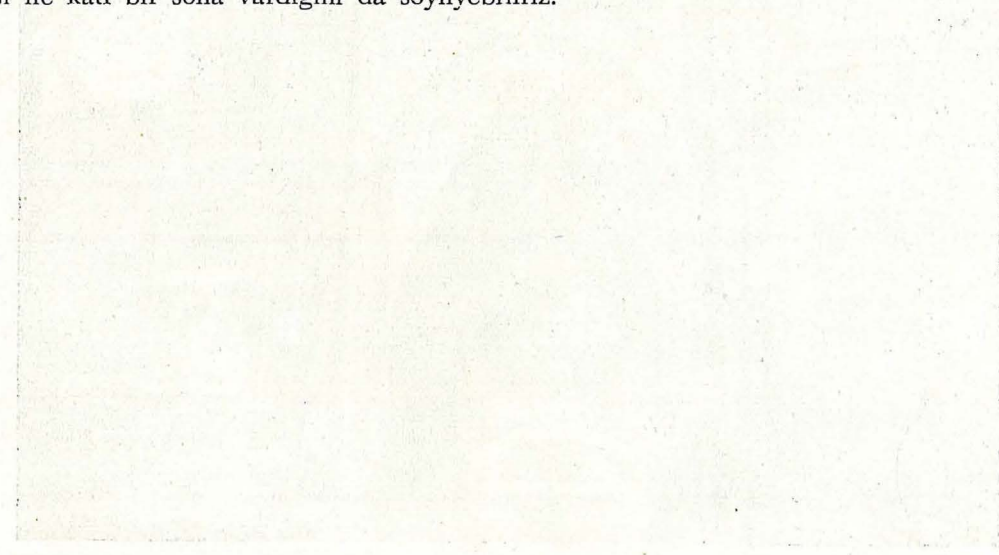
Bu hususların hepsine çok daha evvel, Divrik'te rastlanır. M. Deri'nin bu vasıflandırması (Karaman Devri Sanatı kitabı, Karaman Devri Tezyinatı bahsinde, s. 209) aynen tekrarlanır.

zilir. Bu portal nişinde Beyşehir Eşrefoğlu portalinin nişini tanımak kolaydır. Burda da ara sahalar yalnız rozetlidir, kapı kemeri kabartmaları ayrıca üstleri nebatî örneklerle dolu yapraklardır, kilit taşında sarkan bir yaprak oturur.

Karaman'daki Hatuniye portalinde, bu iki çok yakın Selçuk eserinin, Sivas'taki Gök Medrese portalini ile Beyşehir Eşrefoğlu Câmii portalinin örnek tutulduğu ve bunlardan alınan şekillerin birleştirilmesinden meydana geldiği açıktır. Bu suretle Hatuniye portalini Selçuk taş tezyinatı içinde, Erzurum'daki Çifte Minareli Medrese'den hareket eden kapalı gruba girer.

Karaman devri sanatı bir geçiş, arama, tezatlar devri idi. Bir yandan Selçuk sanatı son imkânlarına kadar götürülür, diğer yandan sadeleşmeye doğru bir meyil başlar. Bilhassa antik motifler alâka kazanır<sup>11</sup>. Selçuk portalinin yüklü tezyinatından sıyrılmak istenmesi, sonradan yalnız silme ve stalaktitlerden ibaret Osmanlı portalinin abstre vuzuhuna kadar götürür, Sade, vazih antik örneklerin tercih edilmesi, şekillerin yeni bir üslûbun süzgecinden geçmeye başladıklarını gösterir. Balat'taki Firuz Bey Câmii ve Milâs'taki İlyas Bey Câmii gibi eserler yanında «Selçuk» Hatuniye portalini bir tezat teşkil eder. Ancak Selçuk taş tezyinatı yakından tetkik edildiği zaman, Hatuniye Medresesinin örnek aldığı Gök Medrese ve Eşrefoğlu portallerinin Selçuk eserleri arasında «plâstik üslûp» ları ile ayrılan bir gruba girdikleri anlaşılır. «Sathî üslûp» taki Selçuk portallerinin geometrik örnek zenginliği içinde hiçbir zaman tek tek şekiller hak iddia edemez, ancak sonsuz görünüşler (intibalar) sisteminin bir uzvudurlar. Buna mukabil, tezyinat yüklerine rağmen, Gök Medrese ve Eşrefoğlu portallerini vazih sade örnekler tabakalarından, tek tek işlenen nebatî şekillerden meydana gelir. Bununla Karaman devrinde gidilen istikamete yaklaşırlar.

Hatuniye portalini yapamın, iki Selçuk eserinden aldığı formlardan bir sentez teşkili fikrini de, bu devrin arama, tecrübe etme meyli ile izah edebiliriz. Selçuk taş tezyinatının ancak yeni bir üslûp arifesinde, Karaman'daki Hatuniye taş tezyinatının ancak yeni bir üslûp arifesinde, Karaman'daki Hatuniye medresesi portalinde bir kere daha geriye dönmesi ile katî bir sona vardığını da söyleyebiliriz.

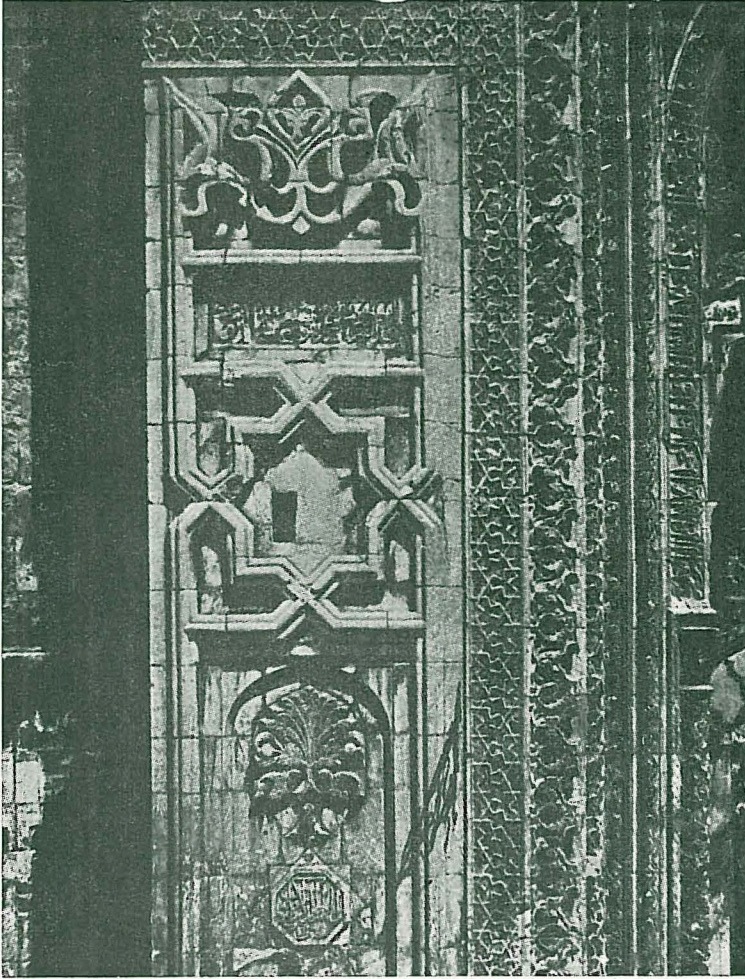


<sup>11</sup> Karaman Devri Sanatı, s. 213.

Die Abbildung zeigt die Fassade des Portals der Gök Medrese in Sivas. Das Portal ist ein hervorragendes Beispiel für die osmanische Architektur, die sich durch ihre feine Steinbearbeitung und die Verwendung von Kuppeln auszeichnet. Die beiden hohen Minaretts mit ihren charakteristischen Kuppeln sind ein weiteres Merkmal dieser Bauweise. Die Fassade ist reich verziert mit geometrischen und floralen Mustern, die in der Steinbearbeitung zu sehen sind. Die Kuppel über dem Portal ist ein weiteres Beispiel für die osmanische Kuppelbauweise, die durch ihre weichen Linien und ihre Harmonie mit der Umgebung auszeichnet ist.

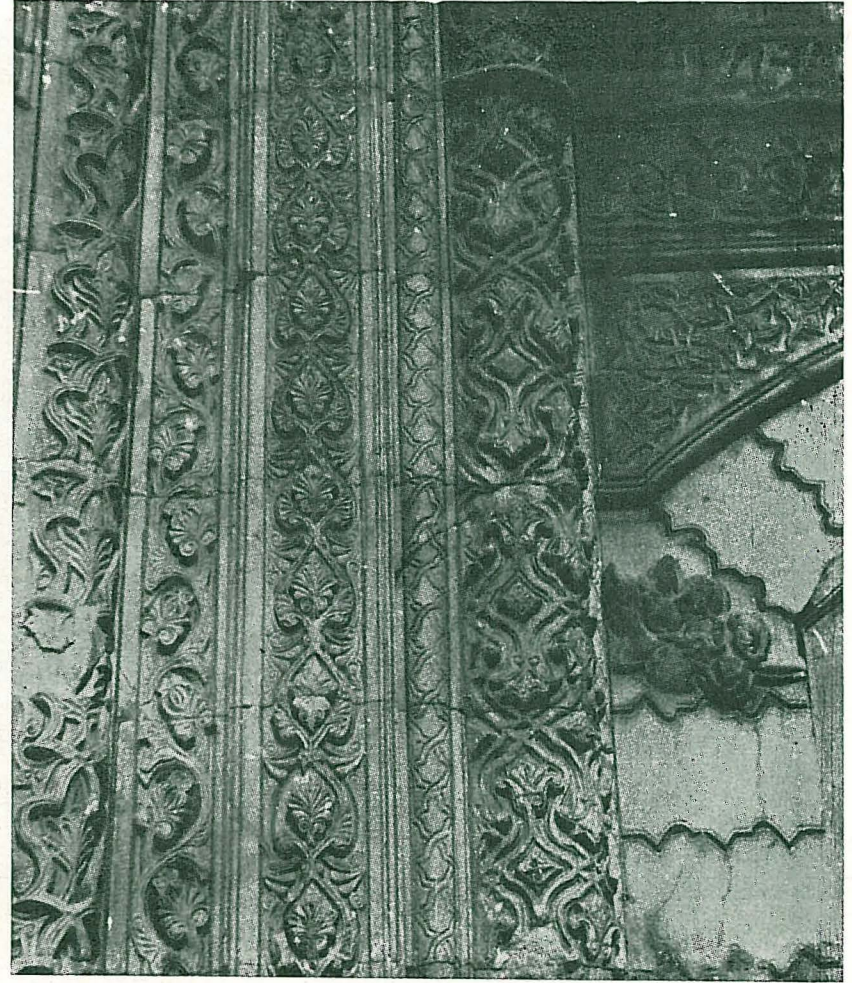


1. Resim — Sivas. Gök Medrese. Portal.



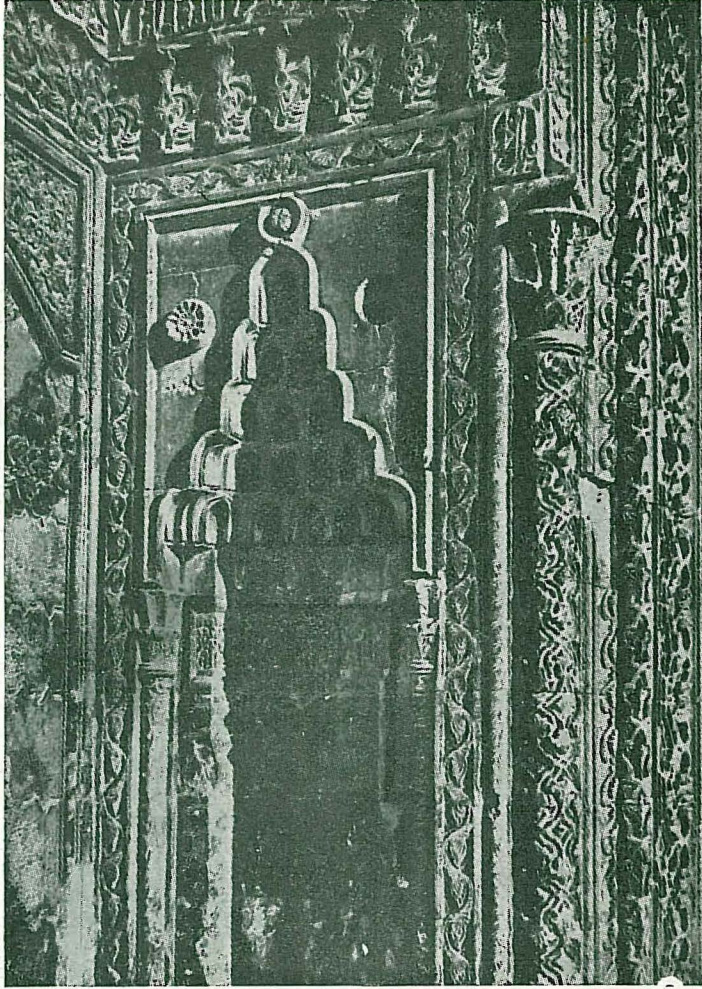
(A. Gabriel'den)

2. Resim — Sivas. Gök Medrese. Portalin sol yanı



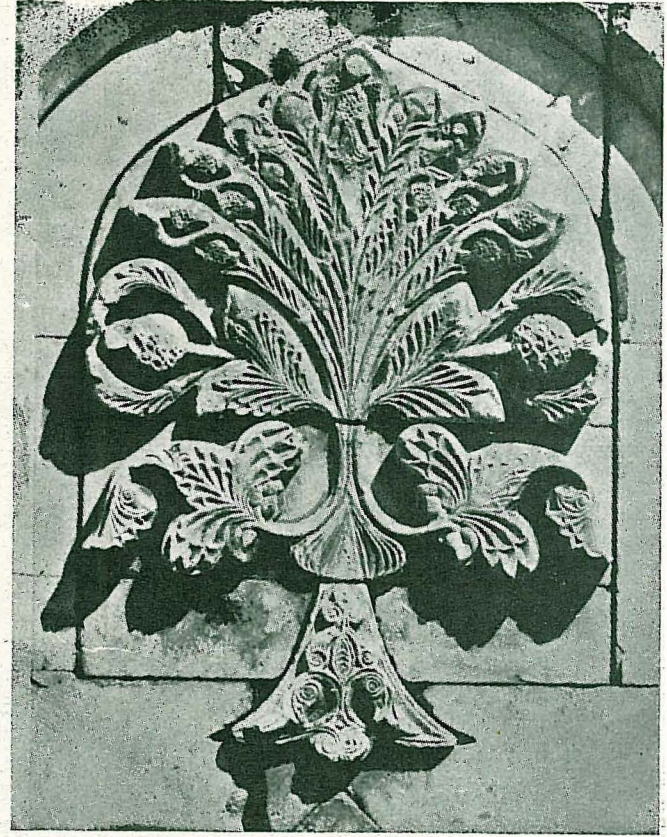
(Foto H. Karamağaralı)

3. Resim — Sivas. Gök Medrese. Portalin sol yanının detayı



(A. Gabriel'den)

4. Resim — Sivas. Gök Medrese. Portalin sağ tarafındaki niş.



(Foto H. Karamağaralı)

5. Resim — Sivas. Gök Medrese. Portalin sol tarafındaki yaprak demeti.

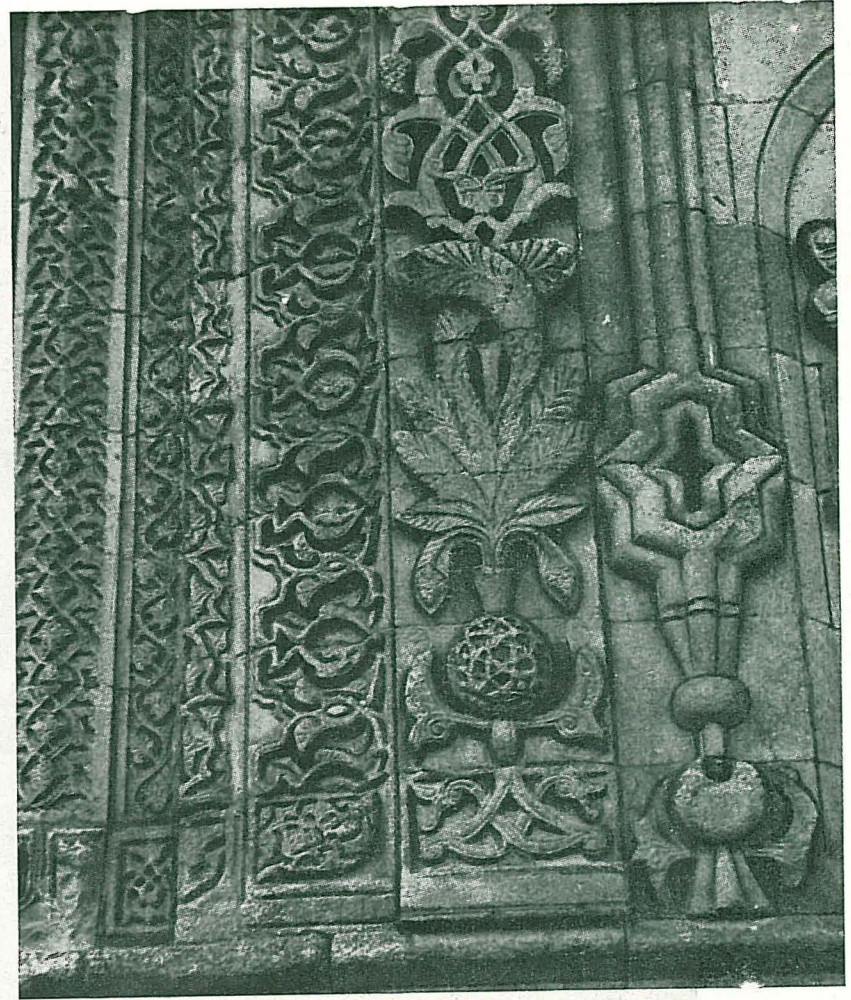


6. Resim — Erzurum. Çifte Minareli Medrese. Portal.



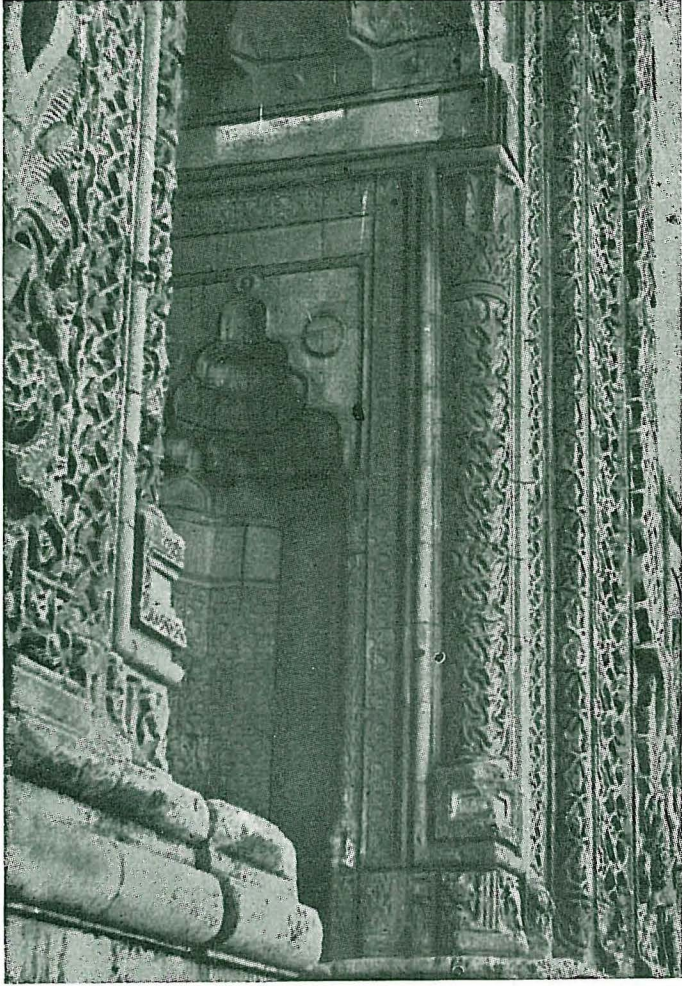
(Foto H. Karamağaralı)

7. Resim — Erzurum. Çifte Minareli Medrese. Portalin sağ yanındaki kabartma.



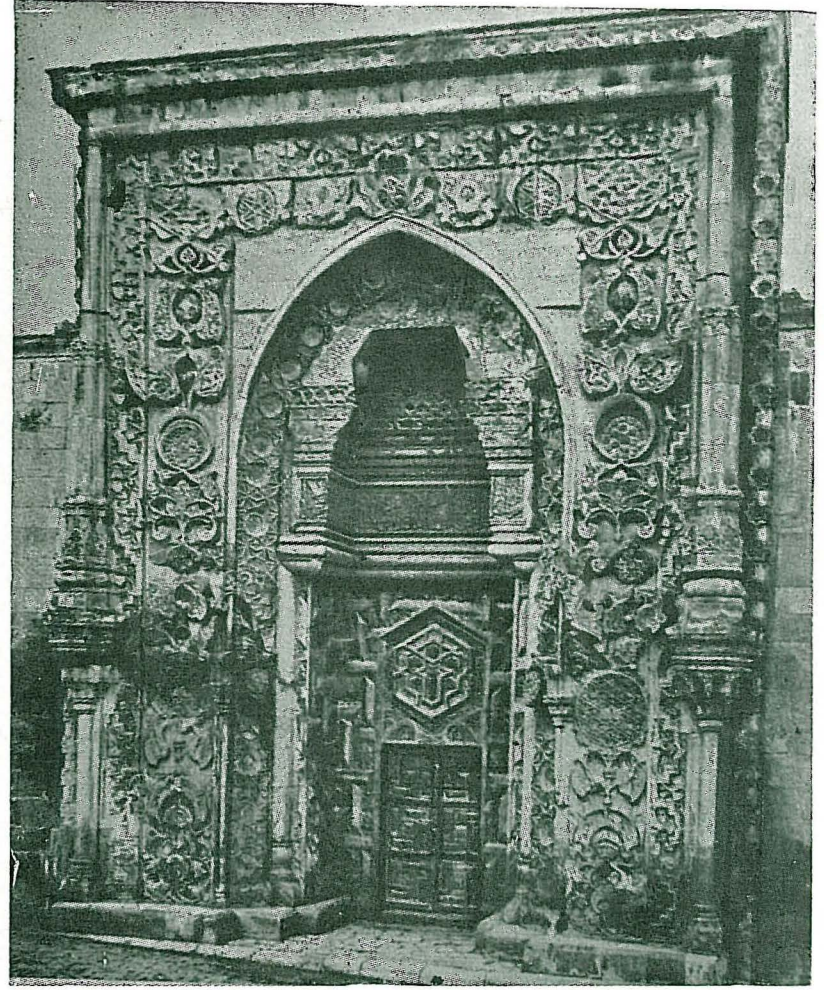
(Foto H. Karamağaralı)

8. Resim — Erzurum. Çifte Minareli Medrese. Portalin sağ yanı.



(Foto H. Karamağaralı)

9. Resim — Erzurum, Çifte Minareli Medrese. Portalin sağ tarafındaki niş.

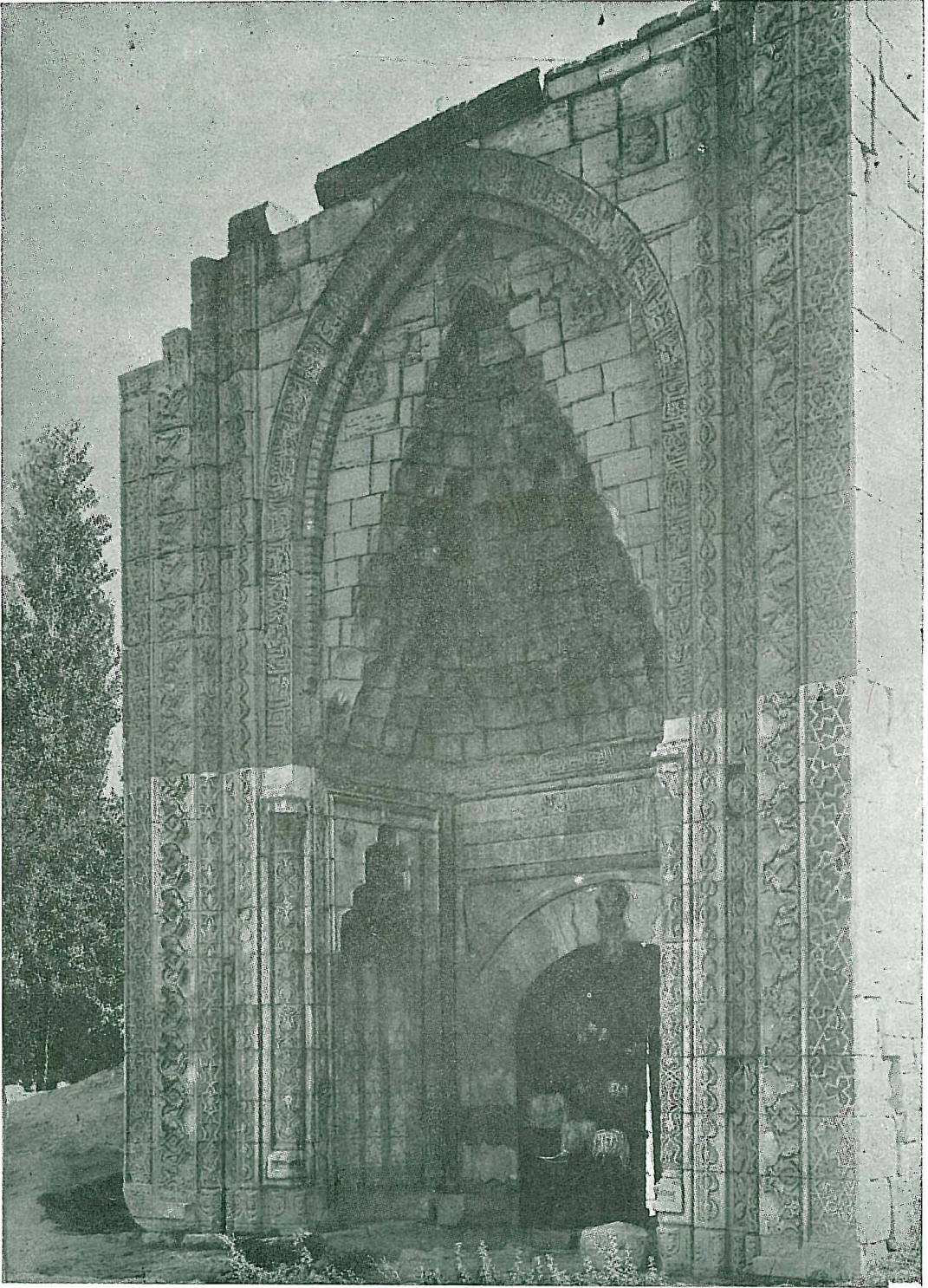


(A. Gabriel'den)

10. Resim — Divrik, Ulu Câmi. Kuzey portalı



11. Resim — Beyşehir. Eşrefoğlu Câmii. Portalin sol yanı.



12. Resim — Karaman. Hatuniye Medresesi. Portal.