

# Çoruh Barajları Suları Altında Kalan Tarihi Üç Caminin Taşıma Ve Rekonstrüksiyon Uygulamaları Hakkında Bir Değerlendirme

Seyfi Başkan\*

## Öz

Bu makalede, Artvin’de yapılan Baraj ve HES projelerinin teknik olarak ne kadar uzun süreçlerde planlandığı ancak bu projelerin gerçekleşeceği alanlardaki kültürel ve tarihi mirasın korunması ve kurtarılmasının bu planlarda yer almayışının olumsuz sonuçları ya da iyi yapılan bazı uygulamaların ise nasıl tesadüflerle gerçekleştiğinin örnekleri anlatılacaktır. Bu makalede, Tanımları yapılmayan, koruma planlaması içeriği olmayan, sadece birkaç cümleden oluşan Koruma Yüksek Kurulu ilke kararı ile hareket eden koruma kurullarının da bu konuda nasıl yetersiz kaldığı, kaybedilen ‘tarih’ in örnekleriyle dile getirilecektir. Her satırda ülke gelişme planlarında eksik kalan koruma uygulama konusunun önemi vurgulanacaktır.

Artvin Çoruh Havzasında gerçekleştirilen Baraj ve HES projelerinin on yıllar süren planlamasında, Koruma planlaması fasıllarının olmayışının sonuçları ne yazık ki dramatik olmuştur. Anadolu’daki en eski Türk kültür yaratmaları ve alanları sulara terk edilmiştir. Örneğin, mevcut yerinden başka bir yere taşınarak çok başarılı bir koruma uygulama örneği verilen Hasankeyf Zeynel Mirza türbesi kadar şanslı olmayan üstelik ondan 250-300 yıl önce yapılmış olan Anadolu’nun ilk fatihlerinin iki türbesini kurtarmak mümkün olmamıştır.

Ancak, gerçekleşmesi 24-25 yıl süren Deriner baraj projesi planlarının hiçbir yerinde olmayan kültür varlıklarının kurtarılması konusunda, ilgili kurumlardaki bir avuç insanın kişisel gayretleri ile bazı yapıları kurtarmak mümkün olmuştur. Bu makalede, Artvin il merkezine oldukça yakın üç köydeki tarihi üç caminin sulara terkedilmeden, sökülerek belirlenen yeni yerlerinde varlıklarını sürdürme süreçleri anlatılmaktadır.

Bu makaleden çıkartılan sonuç şudur; tarihi çevre ve maddi kültür varlıklarını da kapsayan doğal çevrede planlanan baraj, HES vb. projelerin ve bunların kullanımının ekosistem ve biyoçeşitliliğe nasıl bir tesiri olduğu, sosyo-ekonomik ve çevresel etkileri ile bu etkilerdeki değişimin nasıl sonuçlar doğurabileceğinin planlaması yapılırken tüm taşınır taşınmaz kültür varlıkları ve tarihi çevre de hesaba katılmalıdır. Yoksa kaybedilen sadece ‘tarih’ olmayacaktır.

**Anahtar Kelimeler:** Artvin, Çoruh Nehri Barajları, Zeytinlik Köyü, Oruçlu Köyü, İnanlı Köyü, Geleneksel Artvin Köy Camileri, Bağdadi Kubbeli Camiler.

\* Bu makale, Gazi Üniversitesi’nce, Bilimsel Araştırma Projeleri (05/2005-26) kapsamında desteklenen “Artvin / Çoruh Barajları Su toplama ve Etkilenme Alanlarında Kalan Tarihi ve Kültürel Mirasın Tespiti/ Determination Of Historical and Cultural Heritage That Have Remained under Water Catchment Areas of Artvin Çoruh Dams” başlıklı, Bilimsel Araştırma Projesi (2005-2008) ve bölgede 2017 yılına kadar devam ettirilen çalışma sonuçları ile hazırlanmıştır.

\*\* Yard. Doç. Dr. Seyfi BAŞKAN. Gazi Üniversitesi Edebiyat Fakültesi Sanat Tarihi Bölümü Öğretim Üyesi. ANKARA. seyfib@gazi.edu.tr.

## An Evaluation Of The Relocation And Reconstruction Applications Of Three Historical Mosques Submerged Under The Water Of Çoruh Dams

### Abstract

This article discusses, by giving dramatic examples, how the Dam and HEPP projects constructed in Artvin have been planned through a long process and not taking the negative consequences of the lack of conservation and rescue efforts on the cultural and historical heritage in the areas where these projects are conducted and how some well-applied practices were realized by coincidence. It is emphasized that conservation committees, which do not have any guidelines or any conservation plans and acting with the decision of Supreme Board of Conservation composed of only few sentences, are insufficient or ineffective to protect 'historical monuments' being lost. The importance of the conservation practices missing in the development plans of the country is emphasized throughout the text.

Unfortunately, the consequences of the lack of conservation plan in the chapters or clauses have been dramatic in the planning of the Dam and HEPP projects realized in Artvin Çoruh Basin for decades. The oldest Turkish cultural formations and structures in Anatolia were submerged under the water. For instance, the two tombs of Anatolia's first Conquerors built 250-300 years before Hasankeyf Zeynel Mirza's tomb, were not rescued. They were not as fortunate as Mirza's tomb which had been saved by removing from its original location by a very successful rescue operation.

However, it has been possible to rescue some of the structures by the personal efforts of a handful of people from the relevant institutions in Deriner Dam Project, realised in about 25 years, which included no planning for the rescue of cultural assets. This article discusses the process of dismantling three historical mosques in the nearby villages of Artvin that are not submerged under the water and sustained their existence in their new places as determined.

The conclusion of this article is as follows; all movable and immovable cultural assets and the historical and natural environment should be taken into consideration during the planning stage of projects such as Dam, HEPP and etc. While planning, it should also be considered how these projects and their use will affect the ecosystem and biodiversity, their socio-economic and environmental impacts and the consequences of the changes. Otherwise the loss will not only be limited to the 'history'.

**Keywords:** Artvin, Çoruh River Dams, Zeytinlik Village, Oruçlu Village, İnanlı Village, Traditional Artvin Village Mosques, Abbasid Domed Mosques.

## 1. Giriş

Ülkemizin sürdürülebilir kalkınmasına katkı sağlamayı amaçlayan doğal ve tarihi çevrelerde gerçekleştirilmesi planlanan tüm projelerin; planlama kademelerinde, yerel ve ulusal ölçekte korumacılık vizyonu veya politikalar çerçevesinde beklentileri karşılayacak, doğacak sorunları çözümlenecek bir "stratejik planlama" anlayışının öngörülmesi gerekmektedir. Bu şekilde oluşturulmuş "koruma odaklı" strateji, genel anlamda bir yerleşme sınırları içerisinde veya dışında, sosyo ekonomik beklentilerle planlanan kurumsal düzenlemelerin belirlenmesinde, kamu yatırımlarının sosyal, ekonomik ve çevresel faydalarının en üst düzeye çıkarılmasında, paydaşlar arasında konsensüs oluşturacaktır. Bu tür bir düzenleme ve planlama ekonomik teşvik ve katılımcılık önlemlerinin gerçekleştirilmesine katkı sağlayarak, yatırım maliyetlerinin düşürülmesi, uygulama ve izleme fonksiyonlarının etkinleştirilmesi amacıyla farklı kurumların rollerinin ve sorumluluklarının değerlendirilmesi ve geliştirilmesi için bir fırsat oluşturacağı gibi, doğal ve tarihi çevre ile taşınır ve taşınmaz kültür varlıklarının da sürdürülebilirliğini sağlayacaktır. Böylelikle de, toprağı, bitki örtüsünü, su ve diğer doğal kaynakları ve varlıkları geçmişten bugüne kadar kullanan eski nesillerin maddi manevi miraslarının kamu adına korunması, geliştirilmesi, yararlanılması ve gelecek kuşaklara aktarılması ile ülkemizin sürdürülebilir kültürel ve ekonomik kalkınması bir arada sağlanabilecektir.

Ülkemizde bulunan 26 ana havzadan biri olan Çoruh Havzası, Bayburt ilindeki Mescit dağlarından başlayıp Gürcistan'ın Batum ilinden Karadeniz'e döken Çoruh Nehri ve onu besleyen çok sayıda yan koldan oluşur. Toplam uzunluğu 431 km olup, 410 km'si ülkemiz sınırları içerisinde, 21 km'lik kısmı ise Gürcistan'da kalan, yıllık ortalama 6,3 Milyar m<sup>3</sup> akış hacmine sahip olan Çoruh Nehri, enerji üretebilecek toplam kapasitesi 1,420 m ile ülkemizin en hızlı akan nehridir (Toker, 2010:23).



Harita 1. Aşağı ve Orta Çoruh Havzası Artvin Baraj ve HES'leri [10]

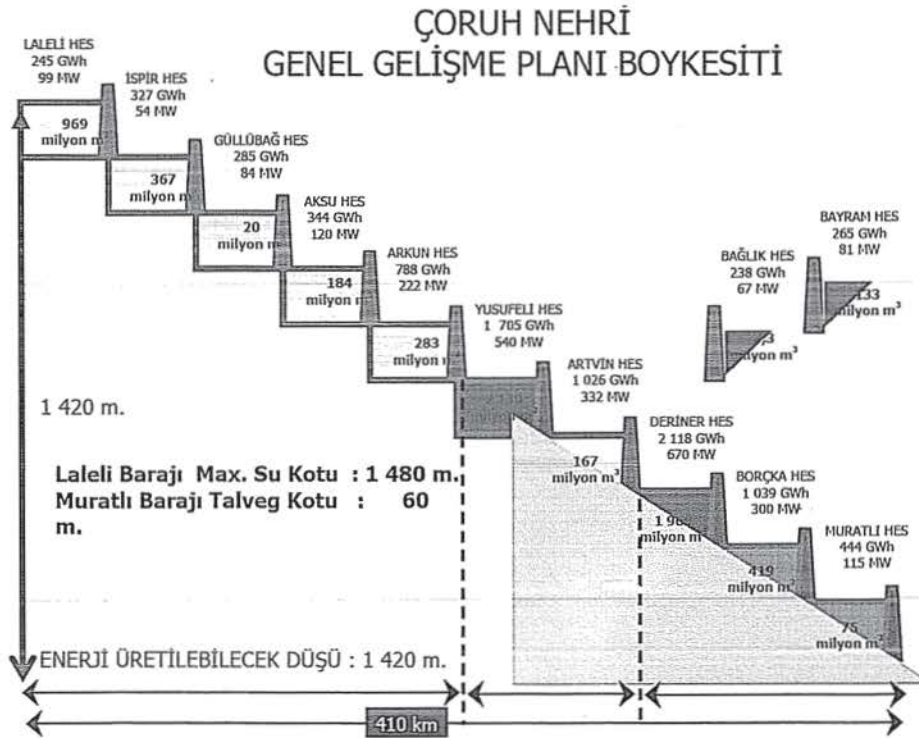
Çoruh Nehri'nin bu büyük enerjisini elektrik enerjisine dönüştürme düşüncesinin geçmişi Cumhuriyet'in ilk yıllarına kadar gider. Bu konudaki ilk çalışmalar Elektrik İşleri Etüt İdaresi'nin 1938 yılında akım ölçümleriyle başlamış, 1954 yılında etüt çalışmalarıyla devam etmiştir.

Çoruh Nehri ve kollarının enerji olanaklarını değerlendirmeye yönelik çalışmalar, takip eden dönemlerde de sürmüş sonuçta; DSİ ve Elektrik İşleri Etüt İdaresi'nin (EİE) Çoruh Nehri ve kollarının ürettiği enerji olanaklarını değerlendirdikleri tespit raporu 1969 yılında tamamlamışlardır. Takiben olası baraj yerlerindeki temel (zemin) araştırmalarına başlanmış ve elde edilen sonuçlarla 1982 yılında Master Planı, 1986 yılında da barajların fizibilite (planlama-yapılabilirlik) raporları hazırlanmıştır. Kesin proje hizmet araştırmaları da 1992 yılında tamamlanmıştır (Toker,2010:27). Bu çalışmalar sonucunda Çoruh Nehri ve yan kollarında toplam kurulu güçleri 3133 MW olan ve yıllık ortalama enerji katkısı da 10,55 milyar kWh olan 15 adet baraj ve 22 adet regülatör olmak üzere toplam 37 adet hidroelektrik santral projesi planlanmıştır (Toker, 2010:27,30).

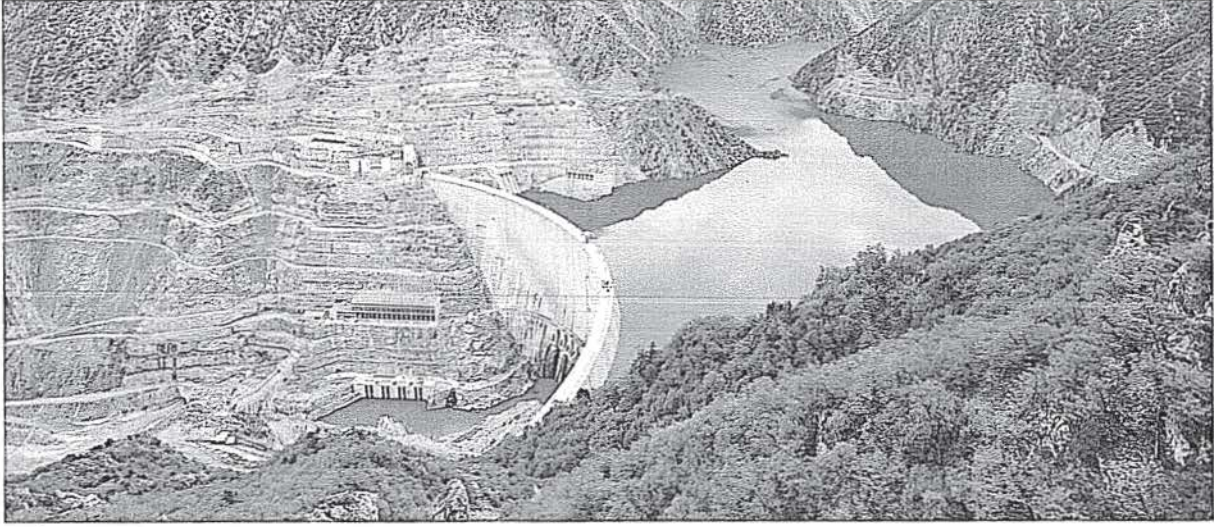
Bu 37 adet tesisten Muratlı, Borçka ve Deriner barajlarından oluşan Aşağı Çoruh Havzası Projeleri ve Orta Çoruh Havzası Projelerinden Artvin Barajı işletmeye alınmış, Orta Çoruh Havzası Projelerinden Yusufeli Barajının yapımı ise sürmektedir. Yukarı Çoruh Havzası (Laleli, İspir, Güllübağ, Aksu ve Arkun) projeleri ile İnşası devam eden Yusufeli Barajının akış yukarısındaki/memba Laleli, İspir, Güllübağ, Aksu ve Arkun Barajları ile Berta çayı üzerindeki Bayram ve Bağlık Baraj projeleri çalışmaları da ilgili kurumlarca sürdürülmektedir (Başkan, 2005).

## 2. Kaybedilen Tarihi Kültürel Miras

Ülkemizin en önemli sorunlarından biri olan enerji üretimini yerli ve temiz kaynaklara bağlı olarak artırmak amacıyla, ülke genelinde olduğu gibi Doğu Karadeniz'de veya Artvin'de yapılan Baraj ve HES projelerinin bedeli ne yazık ki çok ağır olmaktadır. Geniş kapsamlı baraj projelerinin Çoruh Vadisi için ekolojik, sosyal, kültürel ve ekonomik olmak üzere çok sayıda olumsuz etkisi yaşanmış veya yaşanacaktır. Vadilerin tabanında yetişen endemik ve/veya tehlike altındaki bitki ve hayvan türlerinin yok olmasıyla sonuçlanan



Şekil 1.Çoruh Nehri Genel Gelişme Planı Boykesiti [15]



Resim 1. Deriner Barajı, 2013 [10]

ya da sonuçlanacak ekolojik kaybın boyutları raporlarla tespit edilemeyecek ölçüde olacaktır. Örneğin Çoruh vadileri tabanlarındaki Akdeniz flora ve faunasına sahip tarım alanlarının kaybı sadece ekonomik ve sosyal olmayacak, kuşaklardır bu topraklarda yaşamış ve üretmiş insanların bu topraklardaki tüm geçmişlerinin de yok olmasına yol açacaktır. Anadolu'daki en eski yerleşim alanlarından olan bölgenin tarihle bağını koparacaktır.

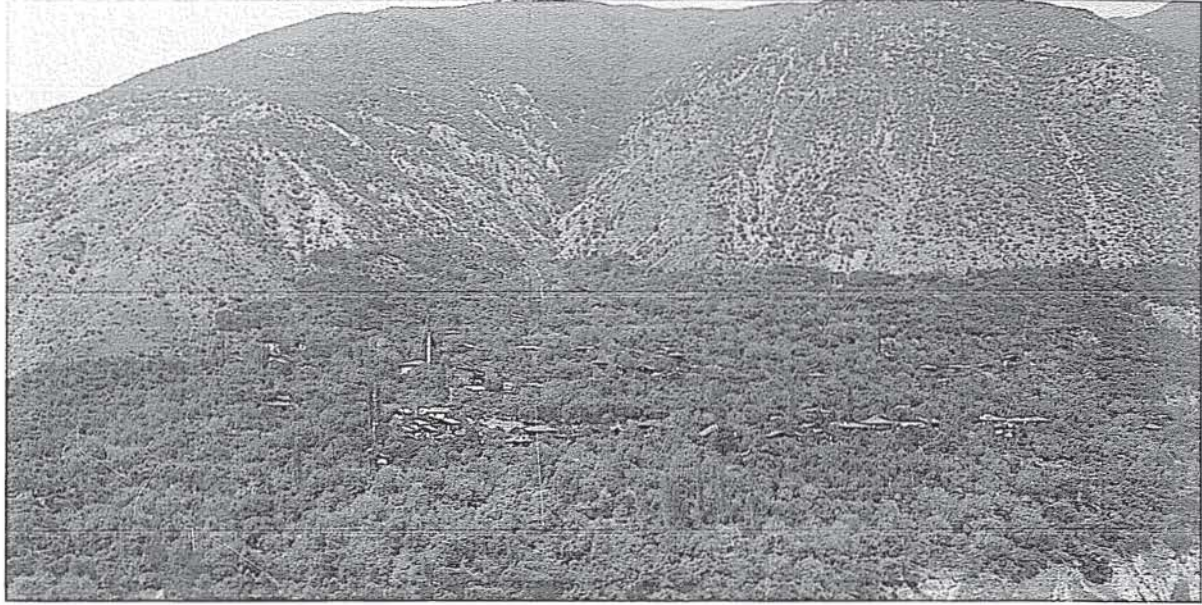
Tamamlanan ve işletmeye açılan Muratlı, Borçka ve Deriner Barajlarının oluşturduğu Aşağı Çoruh Havzası Projelerinin oluşturduğu baraj suları altında kalan tarihi kültürel mirasın, tarihi çevrenin geri getirilebilmesi artık mümkün değildir. Buralardaki mekânsal, doğal ve bunlara bağlı olarak yaşamsal tarihi izler, anılar yok olmuştur.

Deriner barajı ve hidro elektrik santrali; Artvin il merkezinin hemen yakınında, Çoruh nehri üzerindeki, en büyük ve en fazla üretim kapasitesine sahip tesistir. Artvin'in merkez köylerinden Sümbüllü'de 1988 yılında, temeli atılarak 2005 yılında tamamlanması planlanan, Deriner Barajı ve Hidroelektrik Santrali (HES) 24 yıl sonra 2012 yılı aralık ayında hizmete girerek, Ekim 2013 tarihinde elektrik üretmeye başlamıştır<sup>1</sup>.

Deriner barajı ve hidro elektrik santrali; Artvin şehir merkezi'nin 5 km akış yukarisından başlayarak, 395

m. maksimum su seviyesi ile Yusufeli istikametine doğru devam eden ana kol yanı sıra, Şavşat ve Ardanuç yönlerine doğru vadileri de doldurarak bölgenin en büyük baraj gölünü oluşturmuştur. Çoruh projesindeki barajlar, akış aşağısından, akış yukarisına doğru (mansaptan menbaya) sıralandığında 3. sıradadır. Deriner Barajı, Çoruh Havzası üzerinde 1,97 milyar m<sup>3</sup> depolama hacmi ve 26,4 km<sup>2</sup> olan rezervuar alanı ile en büyük 2. rezervuara sahiptir. Baraj bu özelliği ile aynı zamanda akış aşağısında bulunan barajların rezervuar düzenlemesini de yapmaktadır (Sucu-Dinç,2008:35). Baraj suları, Yusufeli yönünde Demirkent Köyü altında başlayan Artvin Baraj gölü sınırına, Şavşat yönünde Ortaköy yakınında yapılacak Bağlık baraj gölü sınırına, Ardanuç yönünde ise Ferhatlı Köyü sınırlarına kadar yükselmiştir. Deriner Barajı ve HES Projesinden; Artvin Merkez ilçeye bağlı; Zeytinlik, Köseler, Oruçlu, Okumuşlar, Ballüzüm, Çimenli, Aşağımaden, Kalburlu, Dikmenli, Bağcılar, Sakalar, Dokuzoğul, Salkımlı, Derinköy, Hamamlı, Seyitler ve şehitlik, Ardanuç ilçesinden; Avcılar, Soğanlı, Ferhatlı, Naldöken, Gümüşhane ve Gökçeköy. Yusufeli ilçesinden; Narlık, İnanlı, Yarbaşı, Sarıbudak, Cevizlik Zeytincik ve Çağlayan Köyleri olmak üzere 30 köy etkilenmiştir (Toker, 2010:23). bunların arasında özellikle, Zeytinlik ve Oruçlu köyleri en-dikkat çekici yerleşmeler olup, köy alanlarının tamamı sular altında kaldığı için yerleri değiştirilmiştir (Orhan-Gök,2016:133).

1 <http://www.enerjiatlası.com/hidroelektrik/deriner-barajı.html>



Resim 2. Zeytinlik Köyü, 2008 [10]

Artvin merkez ilçeye bağlı Zeytinlik köyündeki 12. Yüzyıla ait olduğunu düşündüğümüz iki türbe, çok sayıdaki sivil mimari örnek ile Artvin-Şavşat-Ardanuç yol ayrımında Güneydoğu-Kuzeybatı yönünde yaklaşık, 65 m uzunluğunda, 5 m genişliğinde ve 7.50 m yüksekliğinde 3 kemerli taştan yapılmış Berta Köprüsü<sup>2</sup>, Şavşat-Ardanuç yolu üzerindeki tek açıklıklı Soğanlı taş kemer Köprüsü, Artvin merkeze bağlı Hamamlı Köyü'nün alt tarafında, 3.50 m. ölçülerinde dairesel tek açıklıklı kemerli düz tabliyeli 19. Yüzyılın sonlarına ait Taş Köprü<sup>3</sup>, aynı döneme ait Ardanuç ilçesine bağlı Avcılar Köyünün kuzeyinde susuz dere yatağında 11.50 m. uzunluğunda 9 m. genişliğinde ve 2.50 m. genişliğinde yuvarlak kesitli düz yollu taş köprü<sup>4</sup>, Ardanuç deresi üzerinde Avcılar Köyüne yol veren 15 m. uzunluğunda 2.50 m. genişliğinde tek açıklıklı taş kemer köprü<sup>5</sup> Çoruh vadilerinin doğal ve tarihi çevresi ile birlikte Deriner baraj suları altında kalmıştır.

Artvin merkez ilçeye bağlı, Zeytinlik köyündeki H.1272/M.1857 tarihli Zeytinlik camii ile yine Artvin merkez ilçeye bağlı H.1325/M. 1907 tarihli Oruçlu Köyü Camii, Oruçlu Köyündeki Cevat-Ali Rıza Demiröz Evi (Gümrük Binası) yapıları, köy yerleşimleri

2 (10/05/2002-4431)

3 (26.07.2002-4504)

4 (26.07.2002-4504)

5 (26.07.2002-4504)

Deriner baraj rezervuar alanında kaldığı için, hazırlanan projeleri ile sökülerek belirlenen yeni yerleşkelerinde yeniden kurularak, inşa edilmişlerdir (Başkan 2013). Aynı şekilde Deriner rezervuar alanında kalan Yusufeli ilçesine bağlı İnanlı köyünün 19. Yüzyıl sonlarında yapıldığı düşünülen camii de benzer şekilde yeni köy yerleşkesinde uygulaması yapılmak üzere sökülmesi yapılmak üzere Vakıflar bölge müdürlüğünce koruma altına alınmıştır.

### 3. Zeytinlik Köyü Camii

2012 yılında Deriner barajı rezervuarını dolduran suların altında kalan, Artvin Merkez İlçe'ye bağlı Zeytinlik köyü, tarihe tanıklık etmiş, tarihi olayların yaşandığı, Kuzey doğu Anadolu coğrafyasında en eski Türk mimarlık eserlerinin bulunduğu kadim bir yerleşme alanıdır ya da alanıydı!. Zeytinlik köyü, Artvin il merkezinin güneyinde Genya Dağı'nın eteklerinde, 300-400 m. rakımda 650 dönüm üzerinde kurulmuş Çoruh yalısı köylerden biriydi. Uzun süre bucak merkezliği de yapan Zeytinlik köyü, Çayağzı, Aşağı mahalle, Orta mahalle ve Yukarı mahalle olmak üzere dört mahalleden meydana gelmişti. Köyde hane sayısı 1993 yılında 119 iken, kamulaştırmadan önce 2007 yılında nüfus 208 e düşmüştü. Kamulaştırma çalışmaları 2009 yılında başlayan köy, 2013 yılında tamamen suların altında kalmıştır (Orhan-Gök,2016:133).



Resim 3. Zeytinlik Köyü, 2012 [M.Kalaycıoğlu]

Çalışmalarına 2005 yılında başladığımız bir araştırma projesi (Başkan 2005) kapsamında, 2006 yılı yazında Zeytinlik köyünde yaptığımız ilk gözlem ve tespitlerimizle; Zeytinlik Köyü Camii, Köyün Orta Mahalle'sinde 957 nolu parselde, 41.11570 enlem ve 041.85890 boylam derecelerinde, 334 metre rakımda, kitabesine göre Hicri 1272 (M.1857) tarihinde, hakkında söylentilerden başka bilgi olmayan Saliha Hanım tarafından yaptırılmıştır.

Cami, kuzey-güney doğrultusunda, kareye yakın dik-dörtgen planlı bir kuruluş gösterir. Büyük kısmı Zeytinlik türbelerinin kaplama taşlarından oluşan kesme taş malzemeyle iki katlı olarak yapılmıştır. Bulunduğu arazinin eğimli olması nedeniyle kuzey yönde toprak zemine oturtulmuştur. Diğer yönlerde ise moloz taşlardan örülmüş su basman üzerinde yükselmiştir. Yapının kuzeydoğu köşesinde, yapım tekniği ve malzemesinden yakın zamanda eklendiği anlaşılan moloz taş kaide üzerinde tek şerefeli minare yapılmıştır.

Kuzey cephe; gerek camiye girişi sağlayan Zeytinli türbelerinden devşirme şipolyen portalı, gerekse ahşap dikmeler üzerine oturan çatının bu yönde oluşturduğu son cemaat yeri ve kuzey doğu köşede yer alan minaresi ile diğer cephelerden oldukça farklıdır. Son cemaat yerinin zemininin vaktiyle sıkıştırılmış

toprak gibi doğal malzeme ile yapıldığı anlaşılmakla birlikte sonradan betonla kaplanmıştır. Son cemaat yerine batı yönünde sonradan bir oda eklenmiştir.

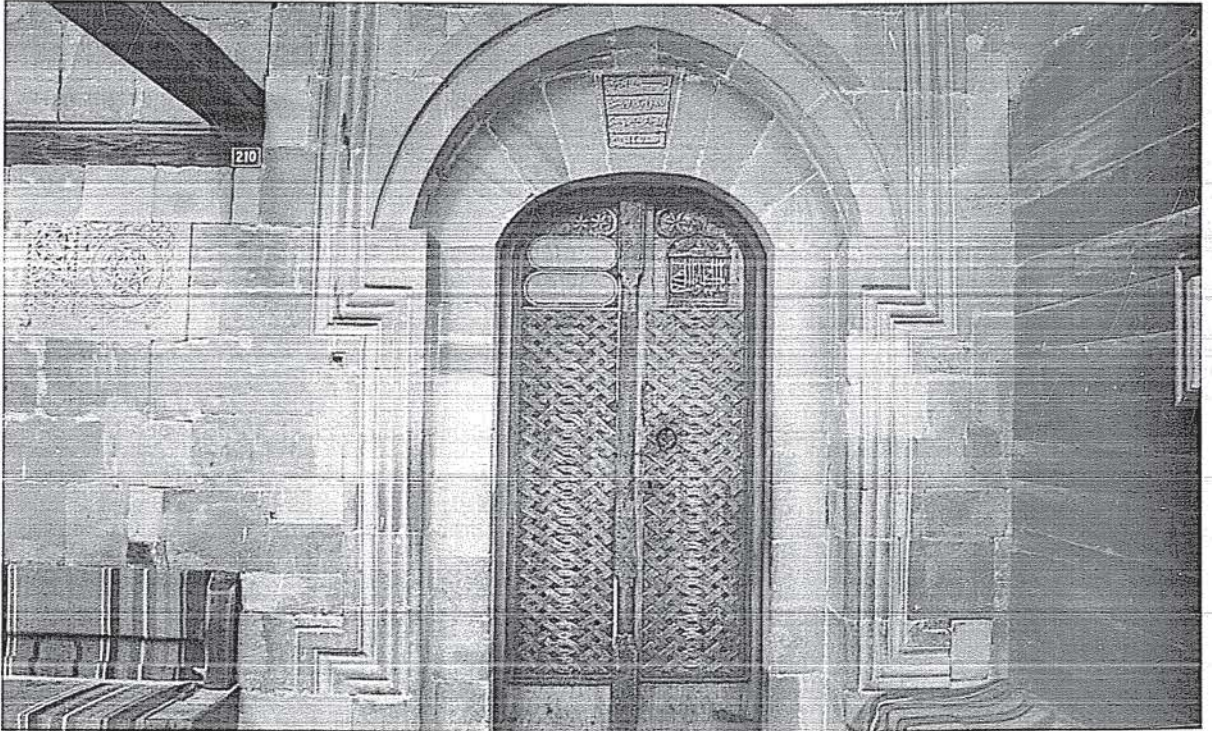
Doğu, batı ve güney cephelerde cephe düzeni, birbirini tekrar eder. Zemin katta ve üst katta ikişer pencere açıklığı olan kuzey cephe hariç diğer cephelerde zemin katlarda ikişer, üst katlarda ise üçer pencere açıklığı bulunmaktadır. Kuzeydeki pencere pervazları ahşap olup, pencereler üstte ve altta ahşap kayıtlarla sınırlanmıştır.

Caminin kırma çatısı, alaturka kiremit ile örtülmüştür. 1 m'ye yaklaşan geniş saçaklar cephelerin çevresel etkilerden korumasını sağlamıştır. Eğrisel dönmüş saçak köşeleri ve ahşap çatı taşıyıcıları dıştan görülebilecek şekilde inşa edilmişlerdir.

Cami yaklaşık 13mx12m'lik bir alana oturmaktadır. Harime girildiğinde ilk karşılayan bölüm, üst katta harimin kuzey cephesini kaplayan mahfilin altındaki kısımdır. Bu alanda taban döşemesi harimin diğer yerlerinden 7-10 cm daha yüksektir. Batı köşesinden merdivenle çıkılan mahfil, harimi üst katta doğu ve batı yönlerinde çevreler. Mahfil katı ve buraya çıkılan merdiven yapının ilk yapıldığı döneme ait olup özgündür.



Resim 4. Zeytinlik Köyü Camii [10]



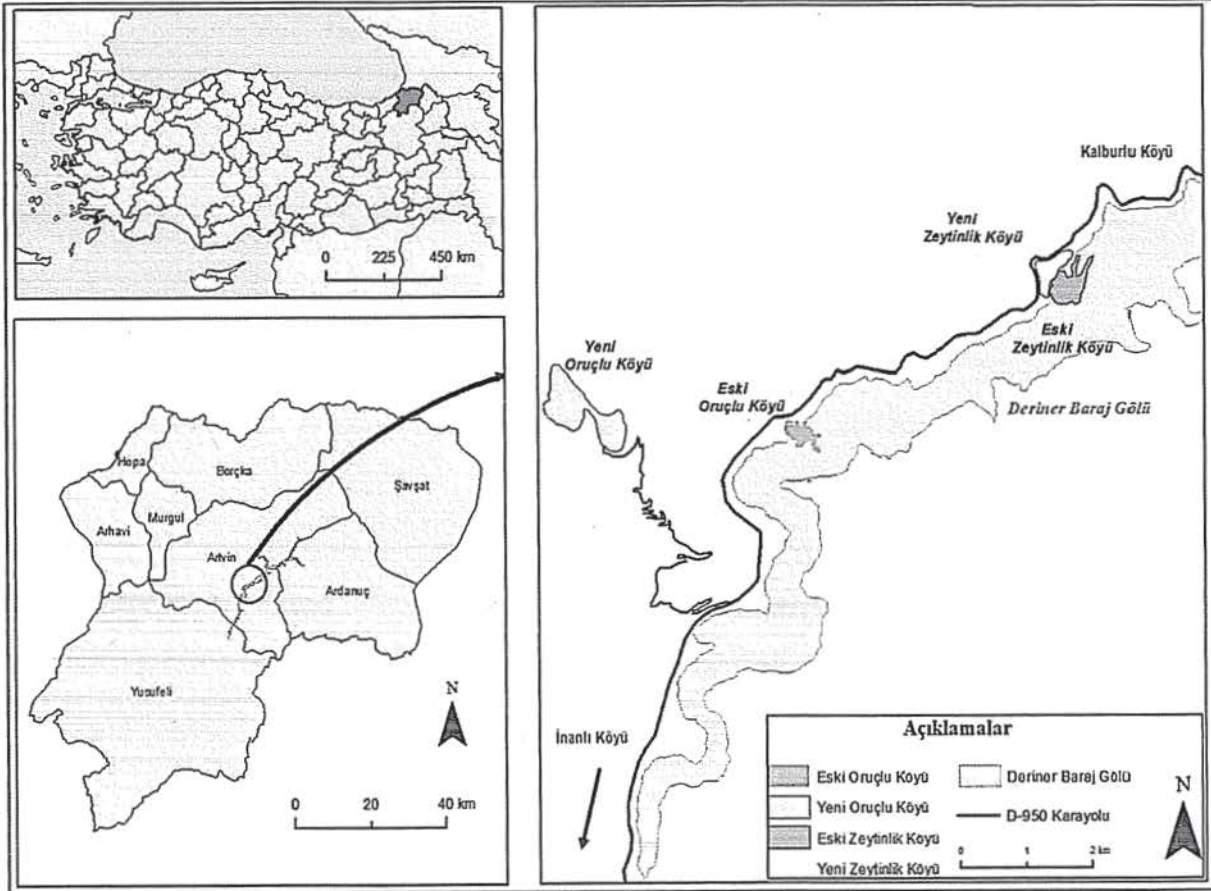
Resim 5. Zeytinli türbelerinden devşirilen Zeytinlik Köyü Camii portalı [10]

Harimde kuzey yönde dikdörtgen formlu iki pencere vardır. Tüm pencere boşlukları taş duvar kalınlığı içinde dışardan içeriye doğru genişlemektedir.

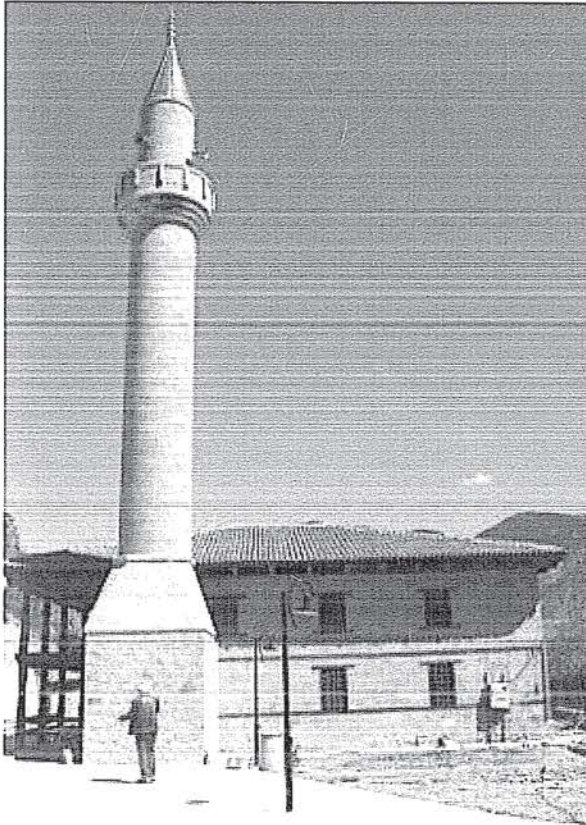
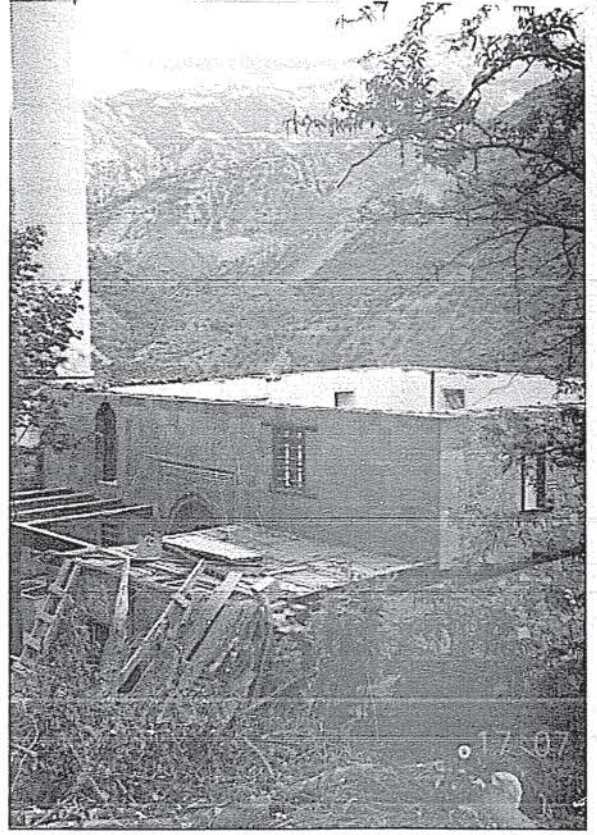
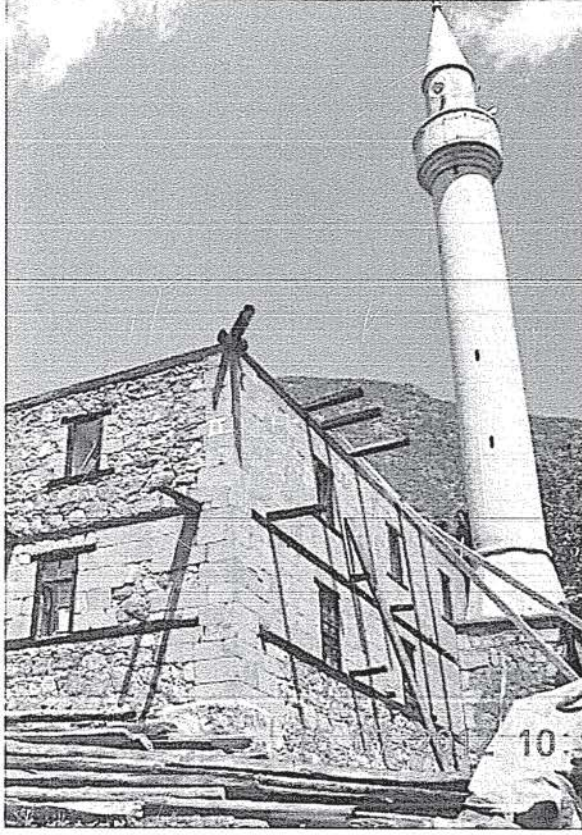
Güney yönde ise orta ekseninde sade profilli bir silme ile çevrelenmiş yarım daire kesitli mihrap yer alır. Bu cephede mihrap nişinin üstünde bir pencere boşluğu olduğu ve bunun da daha sonra kapatıldığı, dış cephede yer alan izlerden anlaşılmaktadır. Mihrap nişinin yanında sade çizgilere sahip ahşap minber bulunur. Caminin kırma çatı altındaki iç ahşap örtüsü mahfil katının üstlerine denk gelen kısımlarda düz tavanken, orta alanda kademelerle oluşturulmuş bir tavan göbeği harimi taçlandırır.

### 3.1. Koruma-Uygulama Süreci

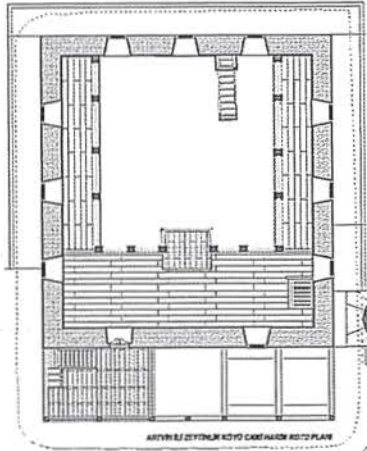
Zeytinlik Köyü Camii, genel anlamda bakıldığında rölöve analiz ve söküm projelerinin hazırlandığı ve ardından sökümünün gerçekleştirildiği 2012 yılı yaz aylarına büyük ölçüde özgünlüğünü koruyarak ulaşımıştır. Yapının cephe düzenindeki en büyük değişiklik kuzey cephede son cemaat yerindeki sonradan yapılmış olan odanın silüete etkisidir. Önceden mahfil katına bu odanın bulunduğu yerden bir çıkış olduğu varsayılsa da kuzey cephenin özgün düzeni bu varsayım dışında fazla değişmemiştir.



Resim 6. Zeytinlik ve Oruçlu köylerinin kamulaştırma öncesi yerleşim alanları

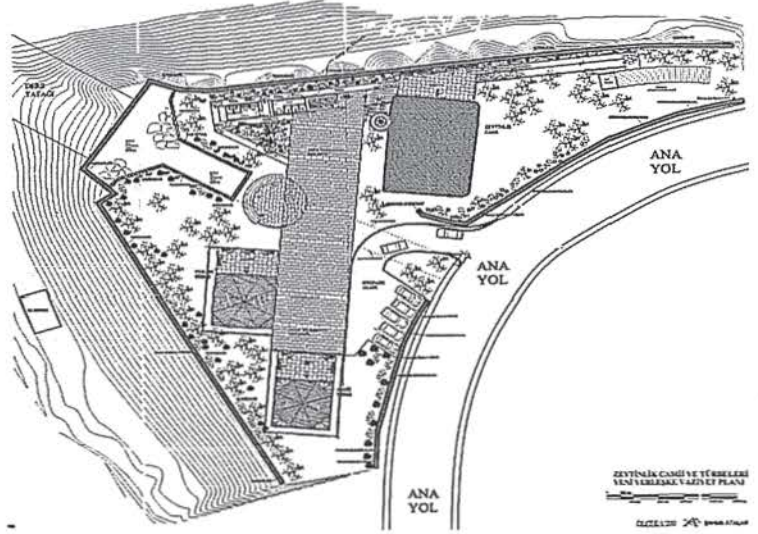


Resim 7. Zeytinlik camininin 2012 yılındaki sökülüşü, yeni yerleşkesi, sökülüm projeleri ve yeniden yapımı (2013) [M.Kalaycıoğlu,2,3,10]



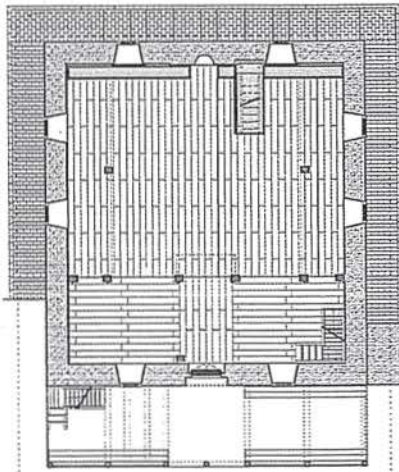
■ AŞAĞI DİKMELER  
■ AŞAĞI KÖKLEK VE KİŞİŞTE  
■ AŞAĞI MAZUL KÖŞÜ

YENİ YERLEŞİMEYE TAİNAN AŞAĞI ELEMANLAR



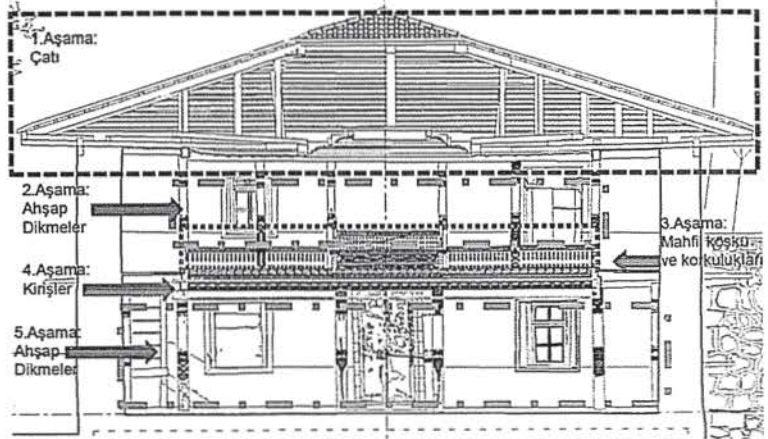
ZEYTLİK CAMİİ VE YERLEŞİMİ  
YENİ YERLEŞİMEYE TAİNATILAN PLAN

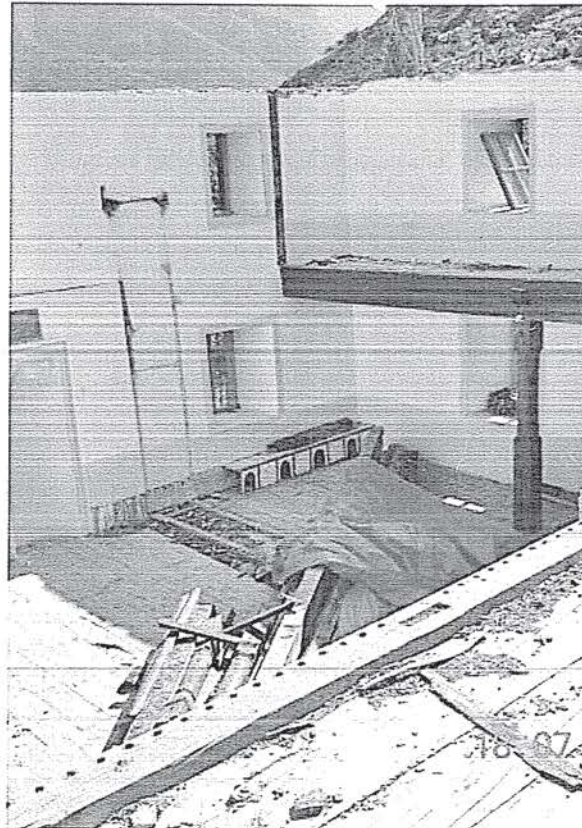
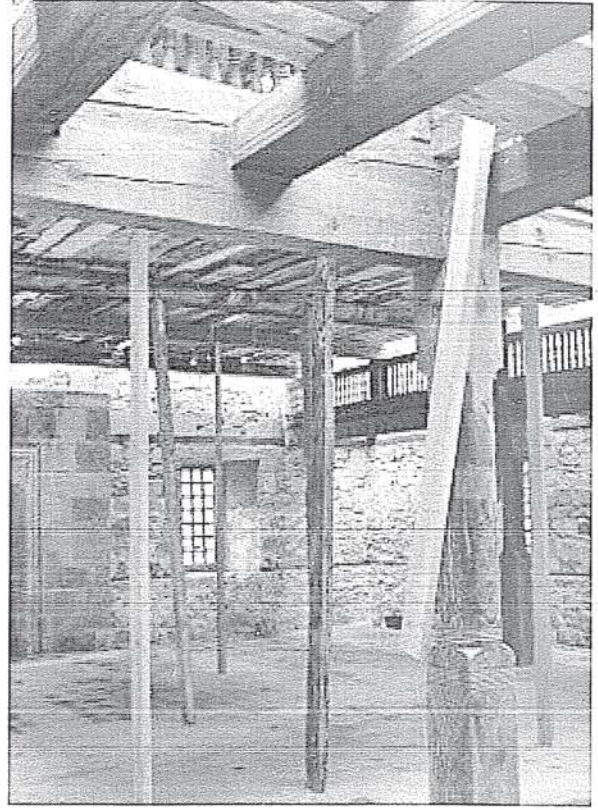
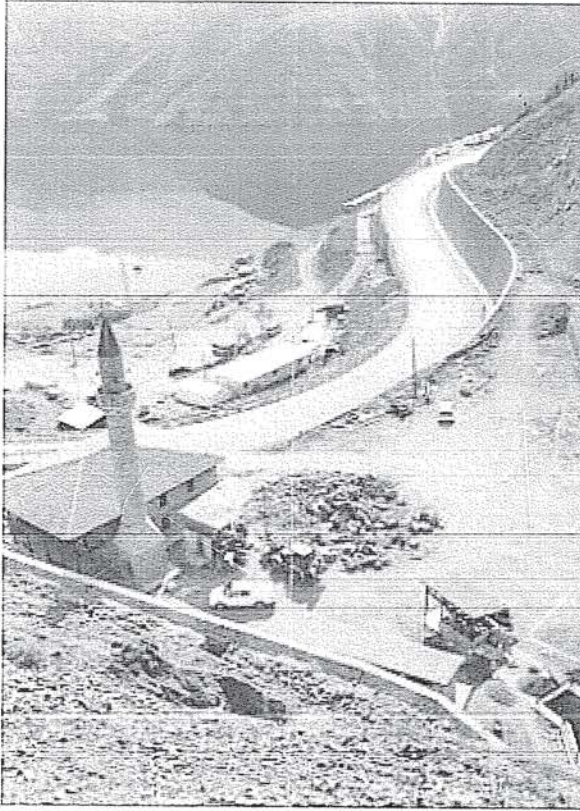
1:500



■ AŞAĞI DİKMELER  
■ AŞAĞI KİŞİŞ  
■ AŞAĞI MAZUL KÖŞÜ

YENİ YERLEŞİMEYE TAİNAN





Resim 9. Zeytinlik camininin 2012 yılındaki sökölüşü, yeni yerleşkesi, söküm projeleri ve yeniden yapımı (2013) [M.Kalaycıoğlu,2,3,10]

Cephelerde moloz taş örgüsüne yapılan derz müdahaleleri özellikle de kuzey cephede kesme taş derzlerine yapılan niteliksiz alçı müdahaleler belirgindir. Ahşap hatılarda da kısmi fiziksel bozulmalar görülür. Sonuçta; Dış cephe duvarlarındaki çatlaklar, yüzeylerdeki kısmi aşınmalar, bazı niteliksiz müdahaleler ve zamanla yeni gereksinimleri karşılamak için yapılan eklentiler ve sonradan yapılan minare dışında yapı, ahşap işçiliği, özgün gabari ve cephe düzeniyle rekonstrüksiyonu için sökülüşüne kadar nitelikli bir şekilde ulaşmıştır.

Venedik Tüzüğü'nün<sup>6</sup> 4. maddesi, Tarihi kültürel mirasın sürdürülebilir korumacılık açısından önceliğini, "Kültür varlığının korunmasındaki temel tutum korumanın kalıcı olması, sürekliliğinin sağlanmasıdır." şeklinde belirler. Aynı tüzüğün 7. maddesinde de, "Bir anıt tanıklık ettiği tarihin ve içinde bulunduğu ortamın ayrılmaz bir parçasıdır. Anıtın tümünün ya da bir parçasının başka yere taşınmasına kültür varlığının korunması bunu gerektirdiği ya da çok önemli ulusal veya uluslararası çıkarların bulunduğu durumlar dışında izin verilmemelidir." denilmiştir.

Bu uluslararası ilke kararı yanı sıra, ülkemizdeki baraj alanları içinde kalan taşınmaz kültür varlıklarının ve arkeolojik sit alanlarının koruma ve kullanma koşulları ile ilgili mevcut koruma mevzuatı yetersiz kalınca, ortaya çıkan problemlerin çözümü için yeni bir düzenlemeye gidilmiş ve bu konudaki mevzuat yenilenmiştir<sup>7</sup>.

Yukarıda anlatıldığı üzere, Çoruh havzası barajlarının planlaması, fizibilite (planlama-yapılabilirlik) raporları 1986 yılında tamamlanmasına rağmen 2012 yılı aralık ayında hizmete açılan, 2013 yılında da elektrik

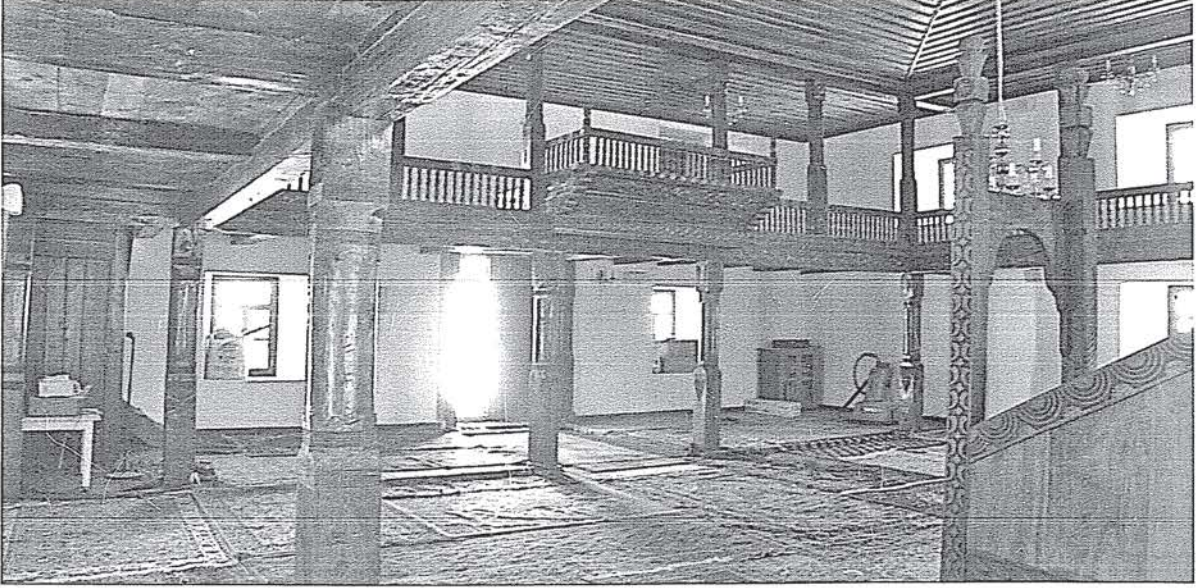
üretmeye başlayan Deriner barajı ve HES rezervuar suları altında kalacağı bilinen Zeytinlik ve Oruçlu camilerinin 2011, İnanlı caminin ise 2013 yılında taşınmalarına ilişkin Koruma kurulu kararları alınmıştır.

Bu kararlar geçte olsa Vakıflar bölge müdürlüğü, Kültür ve Turizm Bakanlığı Koruma kurulu müdürlüğü ve Artvin DSİ 26. Bölge müdürlüğü çalışanlarının zamana karşı gayretleri ile iki caminin projelendirilerek sökümleri ve rekonstrüksiyonları gerçekleştirilmiştir<sup>8</sup>. Bu nokta da baraj yüklenicisi şirketin de katkılarının önemli olduğu belirtilmelidir. Muratlı ve Borçka barajlarının yapımında da benzer gecikmeler yaşandığı için Deriner barajında yaşanan talihsizlikler nedeni ile bir çok tarihi yapının kurtarılması mümkün olmamıştır. Bayındırlık etkinlikleri (yol, baraj yapımı vb.), jeolojik yapı, ya da doğal afetler bir anıtın, ya da tarihi yerleşmenin bulunduğu yerde korunmasını zorlaştırabilir, hatta olanaksız kılabilir. Bu yüzden anıt veya yerleşmenin ya da anıtın belirlenen kısımlarının önceden belirlenen uygun bir konuma taşınarak orada yaşamını sürdürmesi gerekebilir. Bu yüzden taşıma işlemi, anıtın boyutlarına, malzemesine ve yapım tekniğine göre çeşitli tekniklerle gerçekleştirilir. Yani eserin taşınacak tüm elemanları numaralandırılarak sökülür ve başka bir yerde yeniden kurulur. Ancak bu işlemlerin söz konusu projelerin içinde önemli bir fasıl olarak planlanması gerekir.

6 "Tarihi Anıtların ve Yerleşmenin Korunması Onarımı için Uluslararası Tüzük" II. Uluslararası Tarihi Anıtlar Mimar ve Teknisyenleri Kongresi 25-31.05.1964, Venedik. Venedik Tüzüğü tarihî yapıların korunması ve restorasyon hakkında uluslararası bir çerçeve belirleyen 1964 tarihli bir antlaşmadır.

7 Kültür ve Tabiat Varlıklarını Koruma Yüksek Kurulunun Baraj alanlarına ilişkin 20/3/2009 tarih ve 749 sayılı İlke Kararının Danıştay 6. Dairesinin 26/10/2009 tarih ve E: 2009/7251 sayılı, 9/11/2009 tarih ve E: 2009/7215 sayılı ve 7/12/2009 tarih ve E: 2009/7466 sayılı kararları ile iptal edilmesi nedeniyle, 2577 sayılı İdari Yargılama Usulü Kanununun 28 inci maddesi uyarınca konunun değerlendirilmesi sonucu oluşturulan 22/4/2010 tarih ve 765 sayılı İlke Kararının uygulamadaki yetersizliği nedeniyle; Ülkemizdeki su kaynaklarının doğru ve yerinde kullanılması için yapımı zorunlu görülen baraj alanları içinde kalan taşınmaz kültür varlıklarının ve arkeolojik sit alanlarının koruma ve kullanma koşulları ile ilgili, Kültür ve Turizm Bakanlığı Kültür Varlıklarını Koruma Yüksek Kurulu'nun 10/4/2012 Tarih 36 Sayılı, İlke Kararı alınmıştır.

8 Artvin ili, Deriner Barajı ve HES Projesi için "Baraj Alanlarından Etkilenen Taşınmaz Kültür Varlıklarının Korunması"na ilişkin Kültür ve Tabiat Varlıklarını Koruma Yüksek Kurulunun 22/04/2010 tarihli ve 765 sayılı İlke Kararı kapsamında; 06/07/2010 tarihli ve 143253 sayılı Onay ile beş ayrı üniversiteden uzmanların katılımıyla bir ilim Komisyonu oluşturulmuştur. Söz konusu Bilim Komisyonunca hazırlanan bilimsel raporlar doğrultusunda Trabzon Kültür ve Tabiat Varlıklarını Koruma Bölge Kurulunca alınan 25/02/2011 tarihli ve 3263 sayılı kararda; "...tescilli Oruç Köyü Şükrü Ağa Konağı (Gümrük Binası), Oruçlu Köyü Camii, Zeytinlik Köyü Camii, Zeytinlik Köyü Aşağı Türbe, Zeytinlik Köyü Yukarı Türbe, Berta ve Avcılar Köprüsünün yukarıda söz edilen rapor içeriğine uygun olarak tespit edilen alan/alanlara özgün yapı ve süsleme malzemelerinin bilimsel usullere uygun olarak hazırlanacak rölöve, restitüsyon ve restorasyon projelerinin kurulmasına sunulmasına ve ilgili kurumlardan gerekli izinlerin alınmasından sonra uygulamaların yapılabileceğine" karar verilmiştir. Bilim komisyonu makalenin konu edildiği baraj alanlarındaki anıtların korunmasına ilişkin değişik tarihlerde incelemelerde bulunarak yaptıkları toplantı sonucunda 2012 yılı Aralık ayında hazırladığı raporu ilgili kurula sunmuştur. Koruma kurulu onaylarından sonra alınan kararlar doğrultusunda bilim komisyonu, uygulamaya dönük teknik şartnamelerin hazırlanması ve bu doğrultuda hazırlanan projelerin incelenip değerlendirilmesi süreclerine katkı sağlamıştır.

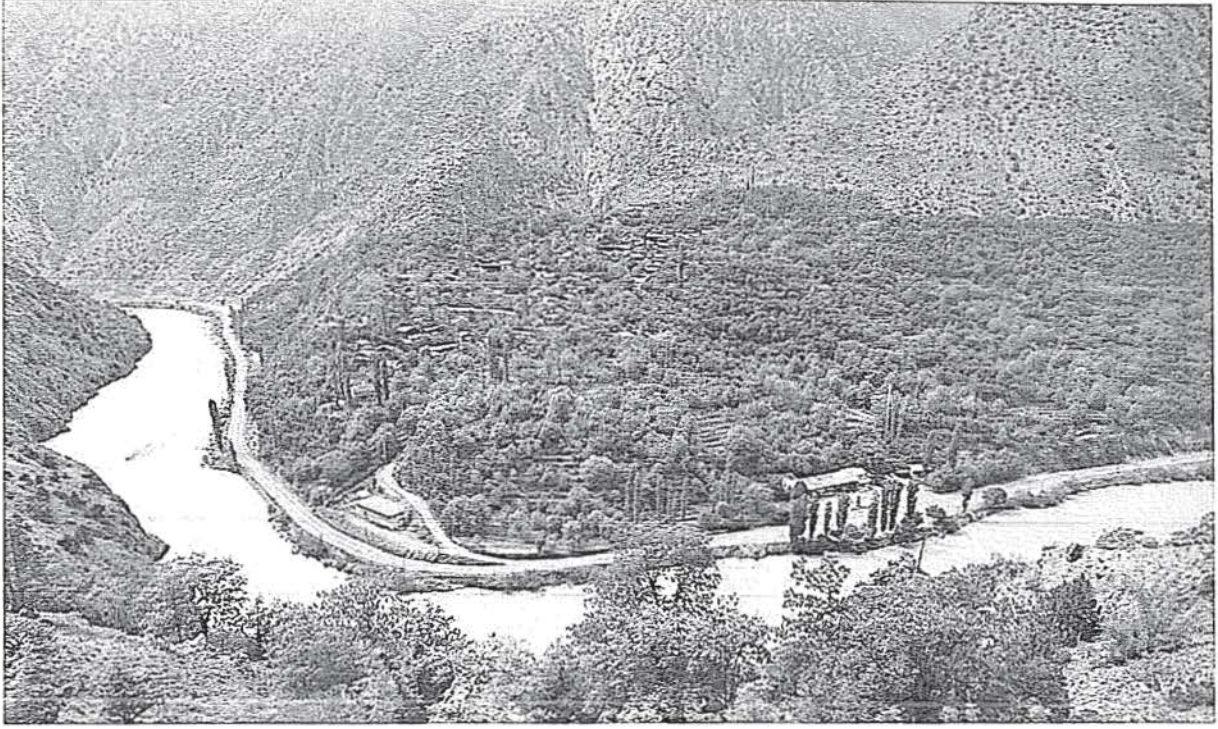


Resim 10. Rekonstrüksiyon sonrası 'yeni' Zeytinlik Camii harim kısmı, 2013.[10]

Deriner Barajı ve HES projesi rezervuarı içinde kalan Zeytinlik Köyü Camii bu anlayış doğrultusunda hazırlanan rölöve, restitüsyon ve rekonstrüksiyon projeleri ışığında yeni yerleşke bölgesinde tekrar inşa edilebilmesi şansını yakalamış bir yapıdır. Koruma kurulunca yapının taşınması ve yeni yerinde özgün yapım tekniği de olan yığma sistemi ile onaylanan projeler doğrultusunda yeniden inşa edilmesi karar altına alınmıştır. Bu çerçevede, yapının dış cephe duvarlarının numaralandırılarak sökülen eski kesme taşlarla örülmesi; pencere açıklıklarının ahşap lento ve sövelerinin ömrünü tüketmiş olanlarının yenilenerek kullanılması uygun görülmüştür. Yapının kaba yonu taş örgüsüyle oluşturulmuş temel üzerinde konumlandırılması, özgün yapıda görülen ahşap hatların rekonstrüksiyonda da aynen tekrar edilmesi kararlaştırılmıştır. Yeniden yapım projesi, özgün pencere açıklık boyutlarına ve temel seviyesine uygun çizimleri de kapsamaktadır. Temel ve dış duvarların bir kısmı yeni malzemelerle inşa edilecek olan camide ahşap taşıyıcı elemanların, ahşap çatı taşıyıcı elemanlarının, ahşap tavan kaplamalarının, ahşap süsleme elemanlarının, ahşap harim giriş kapısının, ahşap minberin, ahşap mahfil köşkünün, ahşap mahfil korkuluk ve küpeştelerinin mevcut yerinden yeni yerleşkeye taşınarak kullanılması ise projenin asıl amacı olduğundan rekonstrüksiyonda bu hususlara titizlikle uyulmaya çalışılmıştır.

Zeytinlik köylüleri, kendilerine önerilen, köylerine ait mezra yerleşim alanının, oldukça yüksekte olması, alt yapı yetersizliği ve ulaşım sorunları gibi nedenlerden dolayı yeni yerleşim yeri olarak tercih etmemişlerdir. Yeni yerleşim alanı olarak eski köy yerleşim alanının üzerinde ortalama 410-500 m. yükselti basamağında yeni Artvin-Erzurum karayolu seviyesindeki 32 dönümlük bir alanı seçmişlerdir. Bu bakımdan caminin yeniden yapım projesinin gerçekleştirildiği yer de, bu alanın hemen yanında Zeytinlik türbelerinin rekonstrüksiyonlarının da yapıldığı bir yerleşke içindedir. Yeni köy yerleşkesinin imar izninin çıkmasına rağmen köyün yeni yerleşim sorunu hâlâ çözülememiştir (Orhan-Gök, 2016:140).

Zeytinlik köyü için tespit edilen yeni yerleşke alanı, proje müellifi tarafından Koruma Kurulu'nun kararı doğrultusunda bir açık hava müzesi gibi planlanmıştır. Zeytinlik türbeleri ile beraber ortak bir alanı paylaşan cami yapısı, hemen aşağısındaki köyün kullanımına da açık olacaktır. Zeytinlik köyü camisi, projeleri tamamlanıp koruma kurulu onayından sonra 2012 temmuz ayında bir yandan sökülmesi yapılırken bir yandan da yeni yerinde temeli atılarak eski yapıdan getirilen malzemelerin de kullanılmasıyla rekonstrüksiyonu 2013 yılında tamamlanarak ibadete açılmıştır.



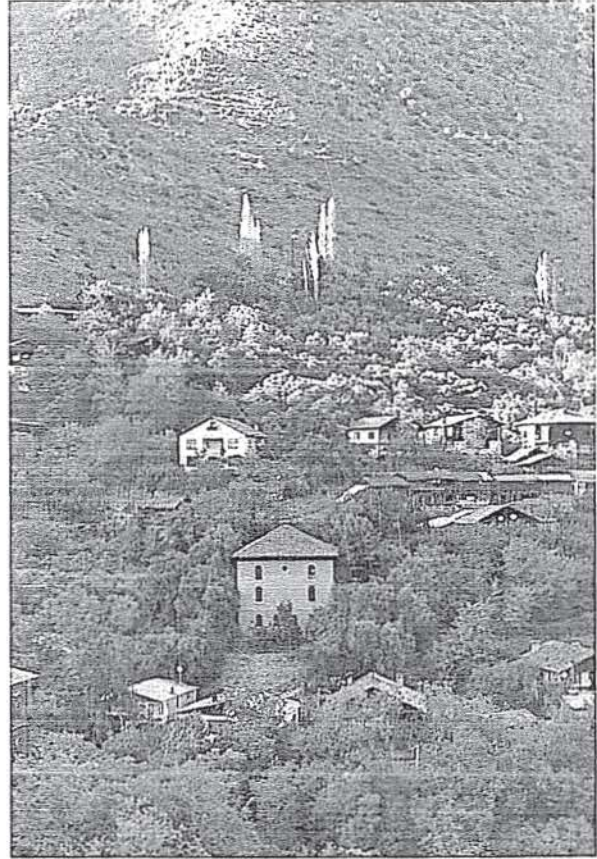
Resim 11.Oruçlu Köyü, 2005. [<http://www.oruclukoyu.comgoster.aspx?id=989>]

#### 4. Oruçlu Köyü Camii

Deriner Barajı ve HES tesisi rezervuar alanı suları altında kalan, Artvin ili merkez ilçeye bağlı Oruçlu Köyü, 41.1033 enleminde ve 41.8208 boylamında, 503 metre rakımda Çoruh Nehrine paralel devam eden eski Artvin-Erzurum karayolu (D 950) kenarında Zeytinlik köyüne 5 km mesafede, bir başka Çoruh yalı köyüydü. Artvin il merkezinin güneyinde, Genya Dağı'nın eteklerinde Çoruh nehri vadi tabanına yakın 250-350 m rakımda, yaklaşık 400 dönümlük bir alan üzerinde kurulmuştu. 2008 yılında kamulaştırma başladığında köyde hane sayısı 70-80 nüfus da 138 kişi civarında idi. Köyün 1355 adet parselden oluşan İmamgil, Lazoğulları ve Şolazeler adlı üç mahallesinde 465.7 dekarlık bir alan kamulaştırılmıştır (Orhan-Gök, 2016:138).

2006 yılı Ağustos ayında yaptığımız ilk saha çalışmasında köyde; toplam 1 cami, 1 dükkan, 1 saraphane, 1 Eski gümrük binası, 1 kooperatif binası, 1 muhtarlık, 1 yağhane ve 78 ev tespit edilmiştir (Karabulut 2007:112).

2005-2018 yılları arasında yürüttüğümüz çalışma kapsamında ilk tespitleri yaptığımız 2006 yılı ağus-



Resim 12. Oruçlu camii, Eylül 2008. [<http://www.oruclukoyu.comgoster.aspx?id=989>]

tos ayındaki mevcut duruma göre (Başkan,2005); 41.10197 enlem ve 041.82267 boylam derecelerindeki 1732 nolu parselde 331 metre rakımda, H. 1325 /M. 1907 tarihinde Ali Hamza oğlu İsmail Çoruh tarafından yaptırılmıştır (Türkiye’de vakıf Abideler,1983:751).

Yaklaşık 5- 6 metrelik bir kot farkının bulunduğu eğimli bir arazide inşa edilmiş olan Oruçlu Köyü Camii’ne Kuzey yönündeki üst kottan girilir. Yüksek kot seviyesi nedeni ile yapının güney yönünde bir bodrum kat oluşmuştur. Çeşitli yüksekliklerde farklı kotlara bölünmüş olan yapının çevresi ağaçlıdır. Caminin Doğu cephesinde taş ve beton merdivenlerle Güney cepheye ulaşım sağlanmıştır.

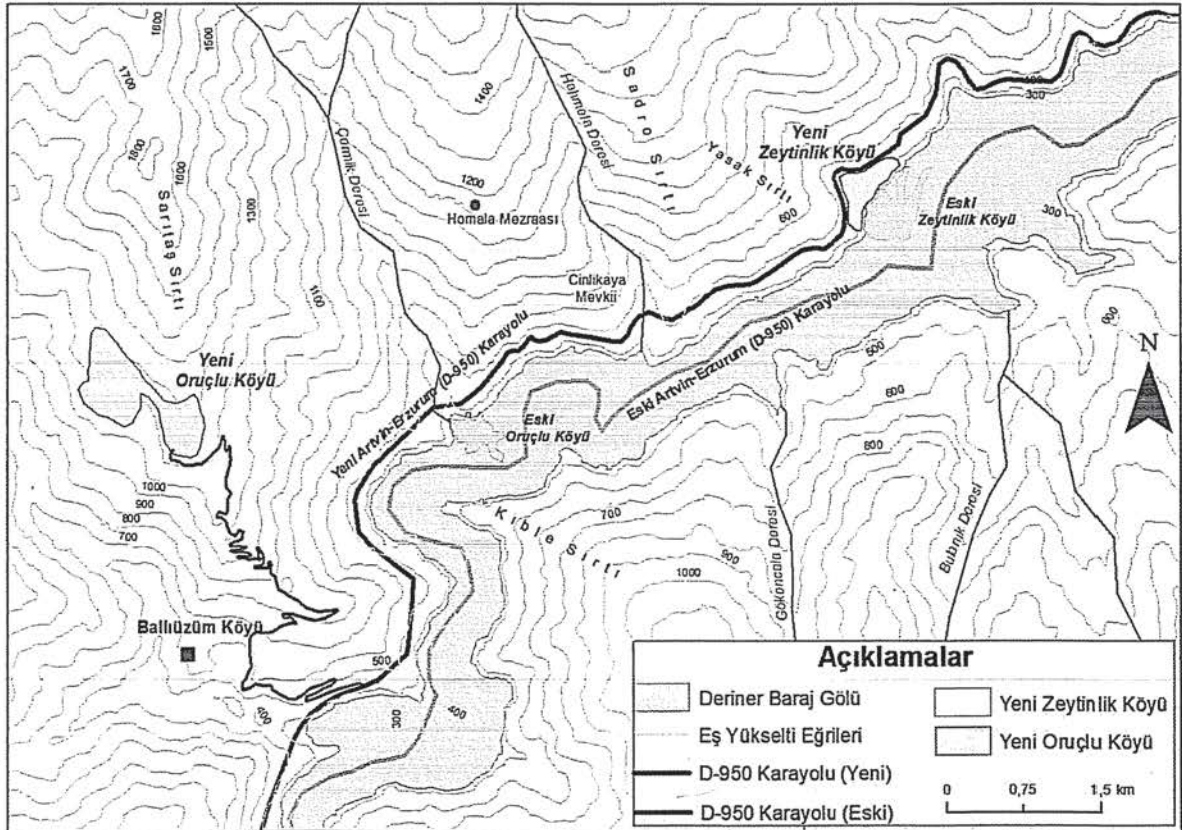
Oruçlu Köyü Cami 13.50m. x 12.25m. ölçülerinde kareye yakın bir plan üzerine inşa edilmiştir. Son cemaat yeri olmayan yapının harim kısmına, Kuzey cephede orta eksende etrafını 2.75 metre yüksekliğindeki üç değişik silmenin kuşattığı iki kanatlı ahşap bir kapıdan girilir (Atalar-Topuz,2013:26).

Harime girildiğinde, giriş cephesinin üzerinde, harimin kuzeybatı köşesindeki ahşap bir merdivenle çıkılan iki metreden biraz daha geniş mahfil katı vardır. Karşı güney cephede orta eksende silmelerin çevirdiği yarım daire planlı bir niş şeklinde mihrap, mihrabın güneybatısında 1951 yılında yapılmış 3.50 metre uzunluğunda ahşap minber yer alır (Aytekin,1999:129). Minberin hemen yanında da sade işçilikli vaaz kürsüsü vardır.

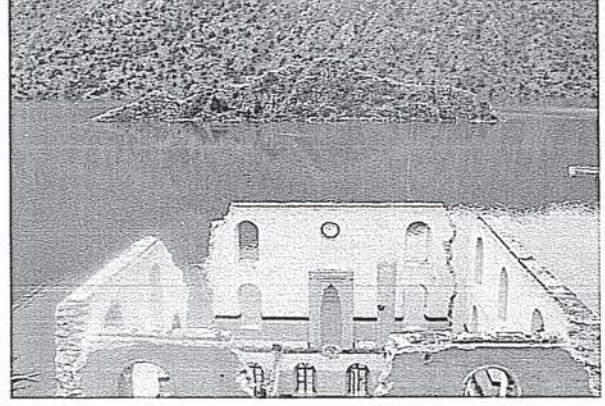
Giriş kotu ile yüksek tavanlı harimin kotu aynı olmakla beraber alçak tavanlı bölümde doğu ve batı yönünde birer basamakla döşemede yükselme mevcuttur. Bu alçak tavanlı kısımda doğu yönünde muhdes ahşap bir bölücü kullanılarak oda oluşturulmuştur.

Kuzey cephedeki kadınlar mahfili 6 adet ahşap dikme ile taşınmaktadır. Ahşap dikmeler sekizgen kesitli olup ahşap kaide ve sütun başlıkları bulunmaktadır<sup>9</sup>.

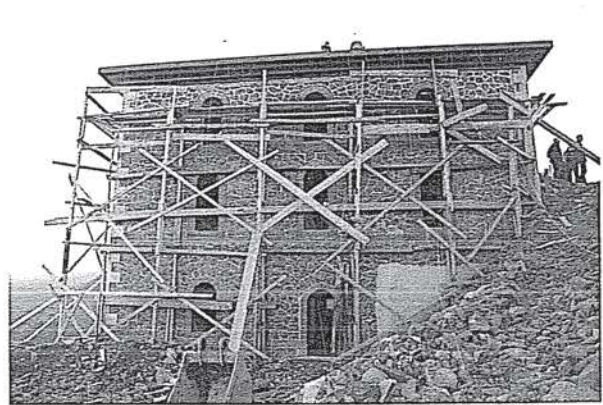
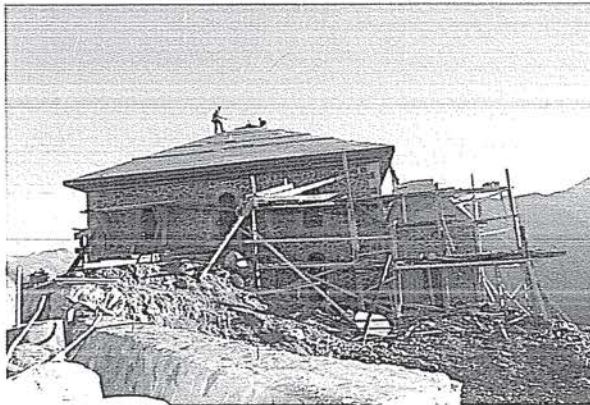
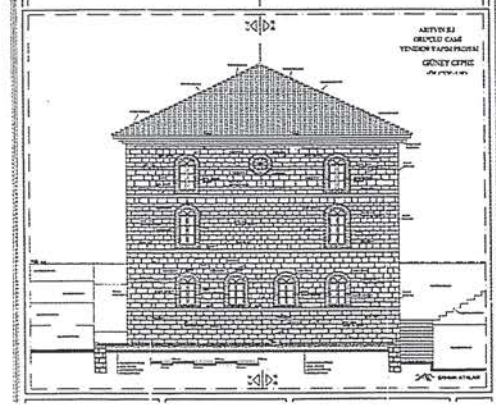
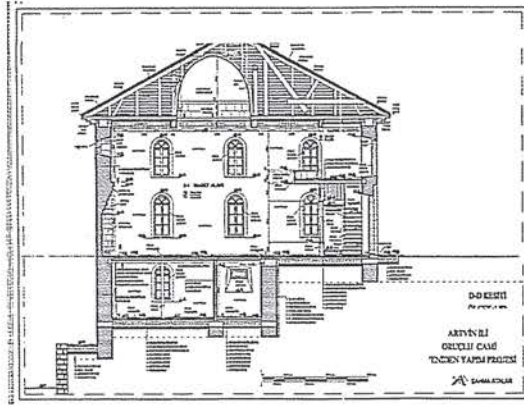
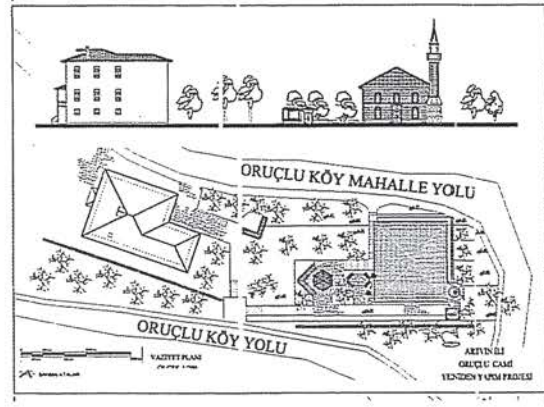
9 TKTVKK uzmanlarının 09.06.2011 Gün ve 2011-472 Sayılı Raporu.



13. Zeytinlik ve Oruçlu köylerinin yeni yerleşim alanları [14]



18.07.2012 13:45



14.Oruçlu camiinin 2012 yılındaki sökülüşü, sökülüm projeleri ve yeniden yapımı (2013) [ M.Kalaycıoğlu,4,10]

Giriş kapısı karşısındaki aralık hariç olmak üzere diğer dikmeler arası aralıklar ahşap bölücü parapetlerle kapatılmıştır. Doğu ve batı yönündeki ahşap dikmeler pencere boşluklarına denk gelmiş ve kesitlerinin yarısı kesilerek yerleştirilmiştir.

Eğimli bir arazide inşa edilen caminin zemin altı bodrum katı doğu cephede iki, batı cephede bir, güney cephede ise mihrap ve tek sıra halinde yarım daire kemerli dikdörtgen biçimli iki pencere açıklığı vardır. Harim katı seviyesinde ise güney cephede altta iki üstte ortalarında sekiz kenarlı bir silmenin çevirdiği dairesel bir pencerenin olduğu yine iki pencere açıklığı vardır. Doğu, batı cepheleri de benzer şekilde ancak altta üstte üçer pencere olacak şekilde düzenlenmiştir (Atalar-Topuz,2013:27).

Caminin güney duvarında yer alan mihrap sade bir yapıya sahiptir. Mihrabın sağ yanında yer alan ahşap minber ve caminin doğu duvarındaki vaaz kürsüsü de oldukça basit bir yapıya sahiptirler.

Yapı kırma çatılı olup, kırma çatı makasları arasına yerleştirilmiş bağdadi kubbe karakteristik bir yapı elemanı olarak dikkati çeker. Bu kubbe içerde harime egemen olmakla birlikte dışarıdan görülmez. Doğu batı yönünde uzanan yekpare taşıyıcı ahşap kirişlerin üzerine geçme yöntemle sabitlenmiş diğer ara taşıyıcılar çatı arasından görülebilmektedir. İki adet yekpare taşıyıcı ve bu ana taşıyıcılara sabitlenmiş ara taşıyıcılar sayesinde ortada oluşan boşlukta ahşap kubbe oluşturulmuş ve ibadet alanına ek bir taşıyıcı eklenmeden ahşap kubbe taşınmıştır (Atalar-Topuz,2013:29,30).

Bağdadi kubbeli Artvin camileri, Doğu Karadeniz camileri içinde özel bir yapı grubunu oluşturur. Bu tip yapılar konstrüksiyon çözümleri yanısıra malzemenin özelliklerinden gelen kalem işi süslemeleriyle de özellik taşırlar. Ahşap karkas sisteme 1-2 cm aralıklı yatay olarak çakılmış çita ya da lataların üzerine, sıva vurulmasıyla oluşturulan, duvarlarda ve örtü sisteminde kullanılan bir yapım tekniği olarak Bağdadi, Anadolu yapı gelenekleri içinde en yoğun olarak Doğu Karadeniz’de kullanılır. Bağdadi seyrek olmakla birlikte büyük programlı yapılarda tromp ya da pandantif gibi kubbe geçiş elemanlarının yapımında da kullanılmıştır.

Caminin bulunduğu arazinin eğiminin etkisi ile güney yönde kısmi bir bodrum katı bulunmaktadır. Doğu yönünden taş merdivenlerle aşağı kota ulaşılarak bodrum kata giriş sağlanmaktadır.

#### 4.1. Koruma Uygulama Süreci

2012 yılı sonbaharında Deriner Barajı ve Hidrolik Santrali Rezervuar alanı suları altında kalan Artvin Merkez İlçe’ye bağlı Oruçlu Köyü’nde bulunan Oruçlu Caminin sökülerek belirlenen yeni yerleşim yerinde yeniden kurulması, inşa edilmesine ilişkin süreçte ilk karar Trabzon Kültür ve Tabiat Varlıklarını Koruma Kurulu’nca 1996 yılında alınmıştır.<sup>10</sup> Bu karar, “Oruçlu Köyü Camii’nin, rölöve, restitüsyon ve restorasyon projelerinin çıkarıldıktan sonra orijinal yapı elemanlarını kullanarak rölövesine uygun şekilde yörede saptanacak uygun bir alanda “açık hava müzesi şeklinde yeniden inşa edilmesi” şeklindedir. Yapı, altı yıl geçtikten sonra Koruma Kurulu tarafından 2002 yılında tescil edilerek koruma altına alınmıştır<sup>11</sup>. Aradan uzunca bir zaman geçtikten sonra caminin rölöve, restitüsyon ve rekonstrüksiyon projeleri hazırlanmış, ancak tescilli yapıların taşınacakları yer belirlenmediğinden Koruma Kurulunca sadece rölöve onaylanmıştır.<sup>12</sup> Ertesi ay tamamlanan işlemlerden sonra restorasyon ve restitüsyon projelerinin düzeltilerek onaylanması ve caminin Üç Dut Mahallesi 12 ve 13 pafta, 110 ve 109 parsellere taşınması kararı verilmiştir<sup>13</sup>. En son olarak da caminin rekonstrüksiyon projesi (yeniden yapım) onaylanmıştır.<sup>14</sup>

Oruçlu köylüleri, yeni yerleşim yeri olarak, eski yerlerinden yaklaşık 10 km uzaklıktaki yüzölçümü 1000 dönüm civarlarında olan mezra alanlarını tercih etmişlerdir. Burası, eski Oruçlu köyünün bulunduğu alanın kuzeybatısındaki dağın (Sarıtaş sırtı) batıya bakan zirveye yakın eteklerindedir. Üçdut, Üçpınar ve Gölbaşı mahallelerinden oluşan yeni Oruçlu köyü, 1150-1250 m yüksekliğindedir (Orhan-Gök,2016:139).

10 TKTVKK’nun 08.03.1996 gün ve 2410 sayılı kararı

11 TKTVKK’nun 10.05.2002 gün ve 4431 sayılı kararı

12 TKTVKK’nun 28.06.2011 gün ve 3494 sayılı kararı

13 TKTVKK’nun 29.07.2011 gün ve 3573 sayılı kararı

14 TKTVKK’nun 29.08.2012 gün ve 715 sayılı kararı

Oruçlu Köyü Camiinin yeniden yapımı, yaklaşık 1250 metre rakımda yer alan ve Oruçlu Köyü sakinlerince yayla olarak kullandıkları kısmen batıya eğimli Üç Dut Mahallesi'nde 12 ve 13 nolu kadastral paftalara giren 110 ve 109 nolu parseller üzerinde gerçekleştirilmiştir.

Oruçlu Köyü Camiinin düzeltilerek onaylanan restitüsyon projesinde minare sonradan ilave edilmiş, daha sonra sunulan rekonstrüksiyon projesinde ise yeri değiştirilmiştir. Onaylı projede kat arası hatıllar tuğla iken düzeltmede ahşap istenmiş uygulanan projede ahşap yapılmıştır. Cami 2014 yılında ibadete açılmıştır.

### 5. İnanlı Köyü camii

2011 yılında yapımına başlanan ve 2016 yılı ocak ayında hizmete giren Artvin Barajı ve HES tesisi<sup>15</sup> rezervuar alanı suları altında kalan, Artvin ili Yusufeli ilçesine bağlı İnanlı köyü de Zeytinlik ve Oruçlu köyleri gibi Çoruh boyu sıralı yalı köylerden birisidir. İlk gittiğimiz 2006 yılı Ağustos ayında yaptığımız inceleme; 45 par-

selde 41 ev, 4 samanlık, 24 ahır-merek, 1 cami, 1 şadırvan ve 1 köy odası vardı. Özgün bir yapı geleneğine sahip İnanlı köyünde 2 si dört katlı, 25 i üç katlı, 9 u iki katlı, 1 i de tek katlı olmak üzere bölgenin sivil mimarlığının özelliklerini taşıyan 20-25 ailenin yaşadığı 40 civarında ev tespit edilmiştir<sup>16</sup> (Karabulut,2007:126). 2006 yılı Ağustos ayı itibarıyla; eski doku bütünlüğü taşımayan, tescilsiz yapılar içinde düz bir alanda inşa edilen İnanlı Camii, o günlerin ırmak kotu seviyesindeki yolla Artvin'e 58 kilometre mesafede, 493 metre rakımda, 40°53'6.72"K ve 41°42'47.52"D<sup>17</sup>, enlem ve boylam derecelerindedir.

Kitabesi olmayan İnanlı Camii, köyde yaşayanların ifadesine göre dedeleri tarafından yüzyıl önce yapılmıştır. Bu bakımdan, Artvin-Yusufeli, Artvin-Şavşat, Artvin-Ardanuç ve Artvin Borçka vadilerindeki Çoruh nehri ve kollarının yalı köylerindeki benzer camilerin de 19. Yüzyılın sonları ile 20. Yüzyılın başlarında yapılmış olduğu varsayımından hareketle sözlü kaynakların tarihlendirmesinin doğru olabileceği söylenebilir (Ataman-Tomar,2014:8,9)<sup>18</sup>.



15. İnanlı Camii. [Google Earth, Temmuz 2014]

15 Çoruh Nehri üzerinde planlanan 10 baraj ve HES projelerinden biri olan, Artvin Barajı ve HES tesisi, akarsu yatağından 135 metre yüksekliğe sahip beton ağırlık tipinde, yıllık ortalama 332 MW (2x166 Megavat) kurulu gücü ile 1 milyar 26 bin kilowatt saat enerji üreterek yaklaşık 350 bin kişinin enerji ihtiyacını karşılayacak olan Orta Çoruh Havzası barajlarından birisidir. Yusufeli ilçesine bağlı Narlık Köyü ile Zeytinlik Köyü sınırları arasında inşa edilen Artvin Barajı ve HES tesisi, Demirkent, Esenyaka, Tarakçılar, Havuzlu ve Sebzeçiler Köyü'nün bir kısmı ile İnanlı Köyü'nün tamamını rezervuar suları ile kaplamıştır.

16 Yapıya ilişkin ilk resmi tespit, Trabzon Kültür Varlıklarını Koruma Bölge Müdürlüğü uzmanlarının 18-20. 04.2001 tarihli tespit ve tescil için saha araştırması sonrası yazdıkları 08.05.2001 gün ve 83 sayılı rapordur.

17 Enlem ve boylam dereceleri için bakınız Google Earth

18 Yapıya ilişkin ilgili kurum raporlarında da caminin inşa tarihinin 19. Yüzyılın sonları şeklinde değerlendirilmiştir. Bkz.Trabzon Kültür Varlıklarını Koruma Bölge Müdürlüğü Arşivinde Yapı Klasöründe bulunan; Trabzon Vakıflar Bölge Müdürlüğü uzmanla-

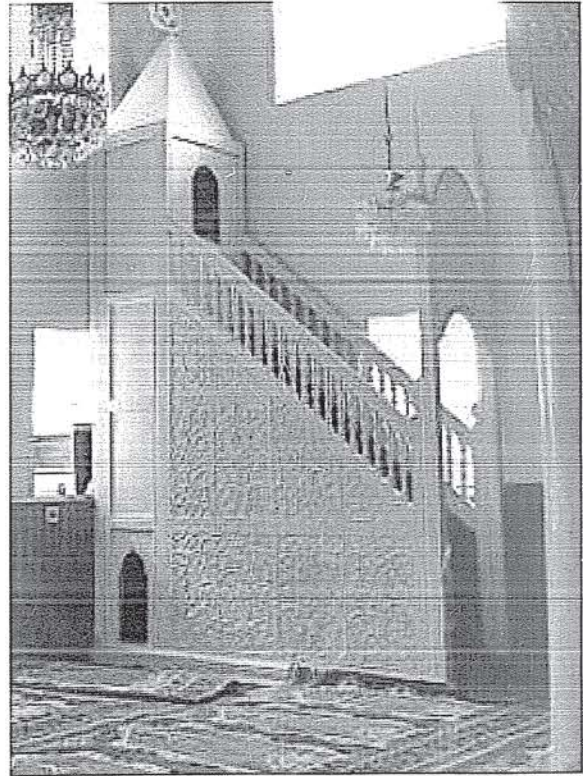


Resim 16. İnanlı Camii, 2014. [5]

İnceleme tarihindeki mevcut duruma göre; doğusunda bir mezarlık bulunan İnanlı camii'nin zemin katı, 7.34x7.25 metre ölçülerinde kareye yakın bir harim ve bu mekânının kuzeyinde zemin katı sonradan kapatılan 2.53 m. derinliğinde son cemaat yeri şeklinde kurgulanmıştır (Ataman-Tomar,2014:24). Cami, köy içinde ve civar yerleşmelerdeki geleneksel sivil mimarlık örneklerinde de görüldüğü gibi yerel yapı ustaları tarafından benzer yapım tekniği ve malzemelerle inşa edilmiştir. Yapı, ahşap hatıllı moloz taş duvarlarla örülmüş, harim ve mahfil katı ile mihrap hariç ahşap malzemenin yoğun kullanıldığı, iç mekân düzeninde minber, mahfil köşkü, korkuluklar, döşeme ve tavan gibi tüm elemanların tamamıyla ahşap olduğu, yerel yapıcılık sanatının anonim fakat özgün bir örneğidir.

Son cemaat yerinin sağ tarafı oda şeklinde kapatılmış, sol yan açık bırakılmıştır. Dört ahşap ayağın taşıdığı mahfil katı hizasındaki üst kat son cemaat yeri

rınca hazırlanan rapor, 19.07.2013; Trabzon Kültür Varlıklarını Koruma Bölge Müdürlüğü uzmanlarının hazırladığı 05.12.2013 gün ve 5052 sayılı raporu.

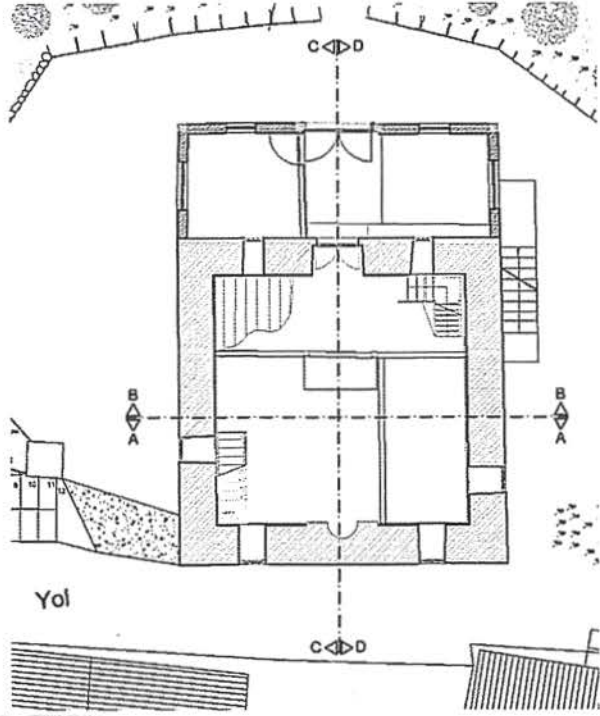


Resim 17. İnanlı Camii harimi [5,6]

de, ahşap kirişlerle dışa taşacak şekilde büyütülmüş, çatı örtüsü hariç üç yönden dışa açık olarak yapılmıştır. Son cemaat bölümü, ince yonu taş kemerli bir söve içerisine yerleştirilmiş çift kanatlı ahşap milli kapı ile harime açılmaktadır. Yapının beden duvarlarında ahşap hatillar kullanılarak statik ve hareketlilik artırılmıştır<sup>19</sup>. Yapının özgun pencereleri, dikdörtgen

formda, ahşap söveli ve ahşap doğramalıdır. Üst kat pencereleri; sekizgen formda, ahşap ajur korkuluklarla, alt kat pencereleri ise ahşap lokma demir parmaklıklarla kapatılmıştır (Ataman-Tomar,2014:33).

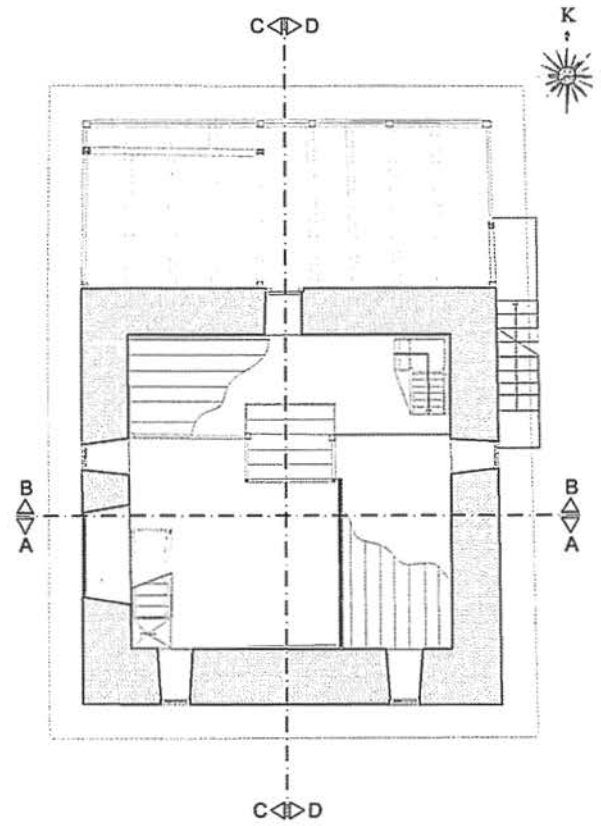
Harim girişinin hemen üzerinde minber ve mihrap duvarına paralel uzanan mahfil katı, orta eksende simetrik olarak şekillenen geleneksel şemaya aykırıdır. Bu kısım sonraki dönemlerde doğu cephe boyunca



18.İnanlı Camii Rölöve Analiz Kat Planları. a. Harim, b. Mahfil [6]

	Bozulma nedeniyle tekrardan kullanılmayacak olan ahşap malzemeler
	Tekrardan kullanılmak üzere -temizlik sonrası- numaralandırılarak söktümü yapılacak olan ahşap malzemeler (korkuluklar, minber, harim giriş kapısı)
	Tayılabilir nitelikte olmaması nedeniyle tekrardan kullanılmayacak olan taş malzemeler
	Tekrardan kullanılmak üzere numaralandırılarak söktümü yapılacak olan taş malzemeler
	Sıva söktümü sonrası ortaya çıkacak duruma göre yenilenecek ya da numaralandırılarak söktümü yapılacak olan imaladlar (mihrap)
	Bozulma nedeniyle tekrardan kullanılmayacak olan toprak malzemeler (jiremit)
	Muhdes ek olması nedeniyle söktümü yapılarak kullanılmayacak olan ahşap, beton, tuğla malzemeler

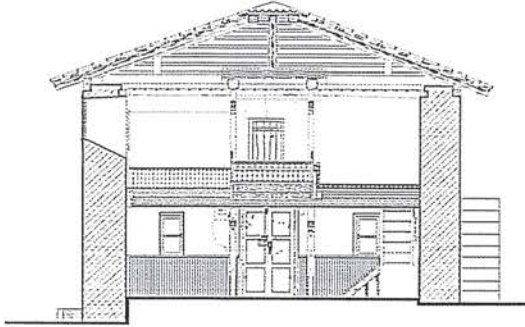
İnanlı Camii Rölöve Analiz Renk Lejantı [5]



19 Trabzon Kültür Varlıklarını Koruma Bölge Müdürlüğü Arşivinde bulunan; Trabzon Vakıflar Bölge Müdürlüğü uzmanlarınca hazırlanan rapor, 19.07.2013; Trabzon Kültür Varlıklarını Koruma Bölge Müdürlüğü uzmanlarının hazırladığı 05.12.2013 gün ve 5052 sayılı raporu.

uzatılarak L biçiminde bir şekil kazandırılmıştır. Hariminin kuzey doğu köşesinde buraya çıkışı sağlayan son derece basit işçilikli ahşap bir merdiven vardır. Özgün mahfil korkuluğu doğu cephedekine oranla daha özenli bir ahşap işçiliğine sahiptir.

Harimde bulunan, çerçevesi yüzeyden taşıntılı, duvardan içe girinti yapan yarım daire kesitli ve üçgen kavsaralı şekilde güney duvarını ortlayan mihrap ve caminin güneybatı köşesine yerleştirilen ahşap minber fazla nitelikli değildir. Vaaz kürsüsü olmayan İnanlı Cami'nin harim ve mahfil katı farklı genişlikte 3 cm. kalınlığında ahşapla döşenmiştir. Yapı hakkında 1995 yılında yapılan bir değerlendirmede düz olarak sözü edilen tavan, sonradan diyagonal yerleştirilmiş çıtalarla değiştirilmiştir (Ataman-Tomar,2014:35). Alaturka kiremitle kaplı dört omuzlu kırma çatı geniş ahşap saçakla sonlandırılmıştır. Minaresi bulunmayan caminin sonradan eklenen son cemaat yerinin alt katı sonradan tekrar kapatılmıştır.



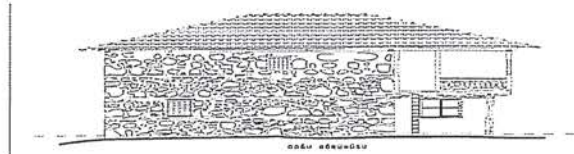
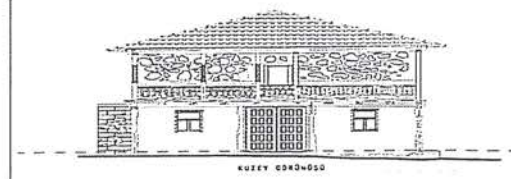
19. İnanlı Cami Rölöve Analiz Kesitleri B-B D-D [5,6]

### 5.1. Koruma Uygulama Süreci

Önce anlatılan iki cami gibi Vakıflar Genel Müdürlüğü mülkiyetine ait, İnanlı köyü 108 ada 1 numaralı parselde yer alan İnanlı camii, 2001 Yılında Artvin İli, Çoruh Vadisi'nde gerçekleştirilen bir "yüzeysel araştırmanın" (Aytekin, 2002:1-16) ardından, proje yürütücüsünün tescillenmesi için başvurduğu bir grup yapı ile birlikte 2002 yılında Trabzon Koruma kurulu tarafından tescil edilerek koruma altına alınmıştır.<sup>20</sup>

Artvin Barajı ve HES rezervuar alanında kalacağı bilinen caminin, bugünkü durumuna ilişkin işlemler 2009 yılında başlamıştır. Artvin Barajı ve HES yük-

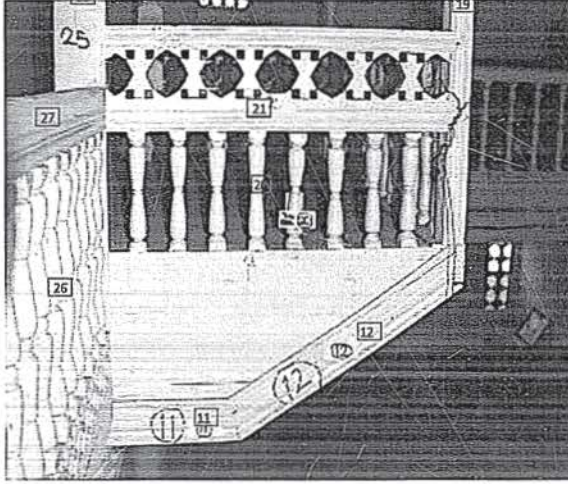
<sup>20</sup> Trabzon Kültür ve Tabiat Varlıklarını Koruma Kurulunun (güncel,TKVKBK) 26.07.2002 gün ve 4498 sayılı kararı. Artvin Barajı ve HES'i de kapsayan Artvin ili, Çoruh vadisi yol koridor etüdüne konu olan alanlara ilişkin Kültür Varlıkları ve Koruma Genel Müdürlüğü'nün 09/12/1997 gün ve 05587 sayılı yazısı ile 05/05/2000 gün ve 02070 sayılı yazısına istinaden 2863 sayılı yasa ve ilgili mevzuat kapsamında 2001 yılı nisan ayı içerisinde Trabzon Koruma Kurulu Müdürlüğü uzmanlarınca yerinde inceleme yapılmıştır. (Bkz. Trabzon Kültür Varlıklarını Koruma Bölge Müdürlüğü arşivi 08.05.2001 gün ve 83 sayılı rapor.



20. İnanlı Cami Rölöve Analiz Cepheleri a. Kuzey b. Doğu [5,6]

lenicisi şirketin talebiyle başlayan kurumlar arası yazışmalar sonrası rezervuar alanında 2015 yılı temmuz ayında su tutma işlemine başlanacak olması sebebiyle, Vakıflar Bölge Müdürlüğü'nce caminin Trabzon Kültür Varlıklarını Koruma Bölge Kurulu'nda değerlendirilmesi talep edilmiş; Koruma Kurulu da, farklı kurum görüşleri ve uzman raporları ile 2863 sayılı kanun, ilgili mevzuat ve Kültür ve Tabiat Varlıklarını Koruma Yüksek Kurulunun 10.04.2012 gün ve 36 sayılı ilke kararının 3. maddesi doğrultusunda caminin, taşınacağı alana ilişkin vaziyet planı ile projelendirildikten (rölöve, restitüsyon ve restorasyon) sonra uygun bir alana taşınması kararını almıştır<sup>21</sup>. Aynı kararda, o güne kadar koruma grubu belirlenmemiş olan yapının koruma grubu da 1 olarak belirlenerek yapının sunulan rölöve, ve restitüsyon projeleri onaylanmıştır.

Ancak geçen zamanla birlikte caminin İnanlı köyünün yeni yerleşim yeri olan Dahar mevkiinde taşınacağı ada ve parsel bilgisinin netleştirilememesi, yanı sıra yapının taşınacağı parselin Trabzon Vakıflar Bölge Müdürlüğü-



21. İnanlı Camii Mahfil köşkü ve minberin söküm için numaralandırılması [6]

21 Trabzon Kültür Varlıklarını Koruma Bölge Kurulunun (TKVKBK) 13.12.2013 gün ve 1579 sayılı kararı; . Kültür Ve Turizm Bakanlığı Kültür Varlıklarını Koruma Yüksek Kurulu'nun 10/4/2012 gün ve 36 sayılı, Baraj Alanlarından Etkilenen Taşınmaz Kültür Varlıklarının Korunmasına İlişkin Kültür Varlıklarını Koruma Yüksek Kurulu İlke Kararı 3. Maddesi: "Yapımına başlanmış veya yapımı tamamlanmış ancak faaliyete geçmemiş, inşaatla başladığı aşamada alanında korunması gerekli taşınmaz kültür varlıkları ile arkeolojik sit alanları bulunan baraj inşaatlarında, korunması gerekli taşınmaz kültür varlıklarının ve arkeolojik sit alanlarının korunmasına ilişkin konuların ilgili koruma bölge kurulunca değerlendirilmesine" şeklindedir.

nün mülkiyetine devrinin yapılmaması nedeniyle, hazırlanan restorasyon projesi Kültür Varlıklarını Koruma Bölge Kurulu tarafından değerlendirilmemiş, bu süreçte sadece Trabzon Vakıflar Bölge Müdürlüğü'nün sunduğu rölöve analiz projesi onaylanmıştır<sup>22</sup>.

Sürecin uzaması nedeniyle, baraj projesini gerçekleştiren şirketin ilgili kurumlara 2015 yılı temmuz ayında baraj için su tutulacağını bildirmesi üzerine 2015 yılı başlarında İnanlı Camiinin hazırlanan rölöve analiz projesi/raporu (Ataman, 2015) doğrultusunda sökülmü gerçekleştirilmiştir. Artvin Valiliği'nce alınan bir kararla da caminin taşınacağı alan kesinleştirildikten ve bu alana ilişkin vaziyet planları ile birlikte restorasyon projesinin koruma kurulunca onaylanmasına ve ardından caminin yapım işlemlerine başlanmasına kadar rölöve analiz projesinde belirtilen taşınabilir nitelikte elemanların, Yusufeli Sebzeçiler köyünde yüklenici şirket mülkiyetindeki 110 ada 2 numaralı parseldeki binada muhafaza edilmesi kararlaştırılmıştır. Ancak daha sonra, sökülen malzeme ve yapı elemanları Vakıflar Bölge Müdürlüğü'nün Artvin'de bulunan bir deposuna kaldırılmıştır. İnanlı Camii, mülkiyet gerekçeleri tamamlandıktan sonra alınacak restorasyon projesi onayından sonra, muhafaza altına alınan korunacak bölümleri ve yapı elemanları ile mimari gereklilik ya da zamana bağlı malzeme bozulmaları giderilerek tanımlanan yeni yerinde yeniden inşa edilecektir.

## 6. Sonuç ve Değerlendirme

Çoruh havzası projesi tamamlanıp tüm barajlar yapıldığında, Artvin ilinin 1/5'nin, yani Akdeniz iklimi hüküm süren flora ve faunasıyla binlerce çeşit endemik bitki türünü barındıran, Çoruh vadileri, bağlıklar, doğal vahşi hayvan barınak ve göç yolları, Yusufeli ilçesi ve bir çok köyü, ata mezarları, geleneksel Anadolu Türk evleri, camiler, köprüler ve bu coğrafyadaki en eski iki Türk mimarlık eseri ve nesillerce insan emeği sular altında kalmış olacaktır. Bu durum telefisi mümkün olmayan büyük bir kayıptır.

Devam eden Yusufeli ve bütün havza boyunca yapılacak diğer barajlar nedeniyle sular altında kalacak olan tarihi ve kültürel değerlerin sürdürülebilirliği önceliği, bugünün kuşaklarına ekonomik kazancın çok ötesine

22 TKVKBK'nun 24.09.2014 gün ve 2004 sayılı kararı

geçen sosyal, siyasal, kültürel ve acil bir sorumluluk yüklemektedir. Çünkü, ekonomik bir değer olarak Çoruh barajları ile tarihi çevre ve maddi kültür varlıklarının korunmasına ilişkin ortaya çıkan paradoksun bugünkü tercih ve çözümü gelecek kuşaklara yarını olmayan bir gelecek sunarak bu topraklardaki bin yıllık tarihsel hafızayı silerek yok edecektir (Başkan,2013).

Bu incelemede konu edilen üç veya başka yerlerdeki tekil örneklerle yetinmeyen, doğal ve tarihi çevrelerde gerçekleştirilmesi planlanan tüm projelerin planlama kademelerinde yerel ve ulusal ölçekte korumacılık vizyonu veya politikaları çerçevesinde beklentileri karşılayacak, doğacak sorunları çözümlenecek rasyonel bir "stratejik planlama" anlayışının öngörülmesi gerekmektedir. Bu şekilde oluşturul-

muş "koruma odaklı" strateji, genel anlamda bir yerleşme sınırları içerisinde veya dışında, sosyo-ekonomik beklentilerle planlanan kurumsal düzenlemelerin belirlenmesinde, kamu yatırımlarının sosyal, ekonomik ve çevresel faydalarının en üst düzeye çıkarılmasında, paydaşlar arasında işbirliği zemini oluşturacaktır. Bu tür bir düzenleme ve planlama, ekonomik teşvik ve katılımcılık önlemlerinin gerçekleştirilmesine katkı sağlayarak, yatırım maliyetlerinin düşürülmesi, uygulama ve izleme fonksiyonlarının etkinleştirilmesi amacıyla farklı kurumların rollerinin ve sorumluluklarının değerlendirilmesi ve geliştirilmesi için bir fırsat oluşturacağı gibi, doğal ve tarihi çevre ile taşınır ve taşınmaz tarihi kültür varlıklarının da sürdürülebilirliğini sağlayacaktır.

## Kaynaklar

- Anonim (1983). Türkiye’de Vakıf Abideler ve Eski Eserler Cilt I– Adana, Adıyaman, Afyon, Ağrı, Amasya, Ankara, Antalya, Aydın, Artvin- (İlaveli II. Baskı) Ankara.
- Atalar, Şahma – Ayşegül Topuz (2012). Artvin İli Zeytinlik Köyü Zeytinlik Cami Sanat Tarihi-Rölöve Raporu. Şahma Atalar Ltd Şti. Dsi 26. Bölge Müdürlüğü Artvin.
- Atalar, Şahma vd. (2012). Artvin İli Zeytinlik Cami Yeniden Yapım-Konservasyon Raporu. Şahma Atalar Ltd Şti. Dsi 26. Bölge Müdürlüğü Artvin 2012.
- Atalar, Şahma vd. (2013). Artvin İli Oruçlu Köyü Oruçlu Camii Yeniden Yapım Projesi. Artvin İli Oruçlu Köyü Oruçlu Cami Sanat Tarihi-Rölöve Raporu. Şahma Atalar Ltd Şti. Dsi 26. Bölge Müdürlüğü Artvin.
- Ataman, Mukaddes – Erdal Tomar (2014). Artvin İli Yusufeli İlçesi İnanlı Camii Teknik Rapor ve Fotoğraf Albümü. Başbakanlık Vakıflar Genel Müdürlüğü Trabzon Bölge Müdürlüğü. Trabzon.
- Ataman, Mukaddes (2015). Artvin İli Yusufeli İlçesi İnanlı Köyü Camii Rölöve Söküm Raporu. Başbakanlık Vakıflar Genel Müdürlüğü Trabzon Bölge Müdürlüğü. Trabzon.
- Aytekin, Osman (1999). Ortaçağdan Osmanlı Dönemi Sonuna Kadar Artvin’deki Mimari Eserler. Kültür Bakanlığı Yayınları 2257 Yayınlar Dairesi Başkanlığı, Osmanlı Eserleri Dizisi, Ankara.
- Aytekin, Osman (2002). “Artvin İli Çoruh Vadisi’ndeki Tarihi Yollar Ve Kültür Varlıkları Yüzeysel Araştırması, 2001” T.C. Kültür Bakanlığı Anıtlar Ve Müzeler Genel Müdürlüğü 20. Araştırma Sonuçları Toplantısı 1. Cilt 27-31 Mayıs 2002 Ankara. T.C. Kültür Bakanlığı Yayınları Anıtlar Ve Müzeler Genel Müdürlüğü Yayın No: 2951/1 Yayın No: 91 s.,1-16.
- Aytekin, Osman., “Artvin-Erzurum İlleri Çoruh Vadisindeki Tarihi Yollar Ve Kültür Varlıkları Yüzeysel Araştırması, 2007”. 26. Araştırma Sonuçları Toplantısı. T.C. Kültür Ve Turizm Bakanlığı Kültür Varlıkları Ve Müzeler Genel Müdürlüğü. 1. Cilt, (s.427-436), s.,429.
- Başkan, Seyfi (2005). Artvin / Çoruh Barajları Su toplama ve Etkilenme Alanlarında Kalan Tarihi ve Kültürel Mirasın Tespiti/ Determination Of Historical and Cultural Heritage That Have Remained under Water Catchment Areas of Artvin Çoruh Dams. Gazi Üniversitesi Rektörlüğü Bilimsel Araştırma Projeleri, 05/2005-26.
- Başkan, Seyfi (2009). Tek açıklıklı Doğu Karadeniz Kemmer Köprüleri / Single span Eastern Black Sea Humpback Bridges. Gazi Üniversitesi Rektörlüğü Bilimsel Araştırma Projeleri 05/2009-42.
- Başkan, Seyfi (2013). “Artvin Deriner Barajı Suları Altında Kalan Bazı Tescilli Tarihi Yapıların Koruma Ve Sürdürülebilirlik Uygulamaları”. Türk Dünyası Kültürel Değerleri Uluslararası Sempozyumu 4-8 Kasım 2013 Eskişehir Osman Gazi Üniversitesi Kongre Merkezi (Ed.B. Sayılır) –Bildiriler-. Eskişehir. s. 719-736.
- Karabulut, İknur (2007). Çoruh Vadisi Kırsal-Köy Yerleşim Örnekleri Ve Sanat Yapıları. Yüzüncü Yıl Üniversitesi Sosyal Bilimler Enstitüsü, Sanat Tarihi Anabilim Dalı, Sanat Tarihi Bilim Dalı, Yayınlanmamış Yüksek Lisans Tezi, Van.
- Orhan, Fatih –Yaşar Gök (2016). “Baraj Yapımı Nedeniyle Yeri Değiştirilen Yerleşmelere İki Örnek: Oruçlu Ve Zeytinlik Köyleri (Artvin) / Construction Of The Dam Due To The Replaced Settlement Place Example: Fastıng And Olive Villages (Artvin)”. Doğu Coğrafya Dergisi /Eastern Geographical Review. Atatürk Üniversitesi, Ocak 2016 Yıl: 21 Sayı 35 s.,131-148.
- Sucu, Sezai – Talha Dinç (2008). “Çoruh Havzası Projeleri” TMMOB 2. Su Politikaları Kongresi ( 20-22 Mart 2008) Bildiriler Kitabı. 1. Cilt. Ankara. s. 35.
- Toker, Erdal )(2010). Borçka ve Deriner Barajlarının Çoruh Havzasında Neden Olduğu Arazi Kullanım Değişiminin ve Arazi Tahribatının İrdelenmesi. Artvin Çoruh Üniversitesi Fen Bilimleri Enstitüsü Orman Mühendisliği Anabilim Dalı Yayınlanmamış Yüksek Lisans Tezi Artvin.