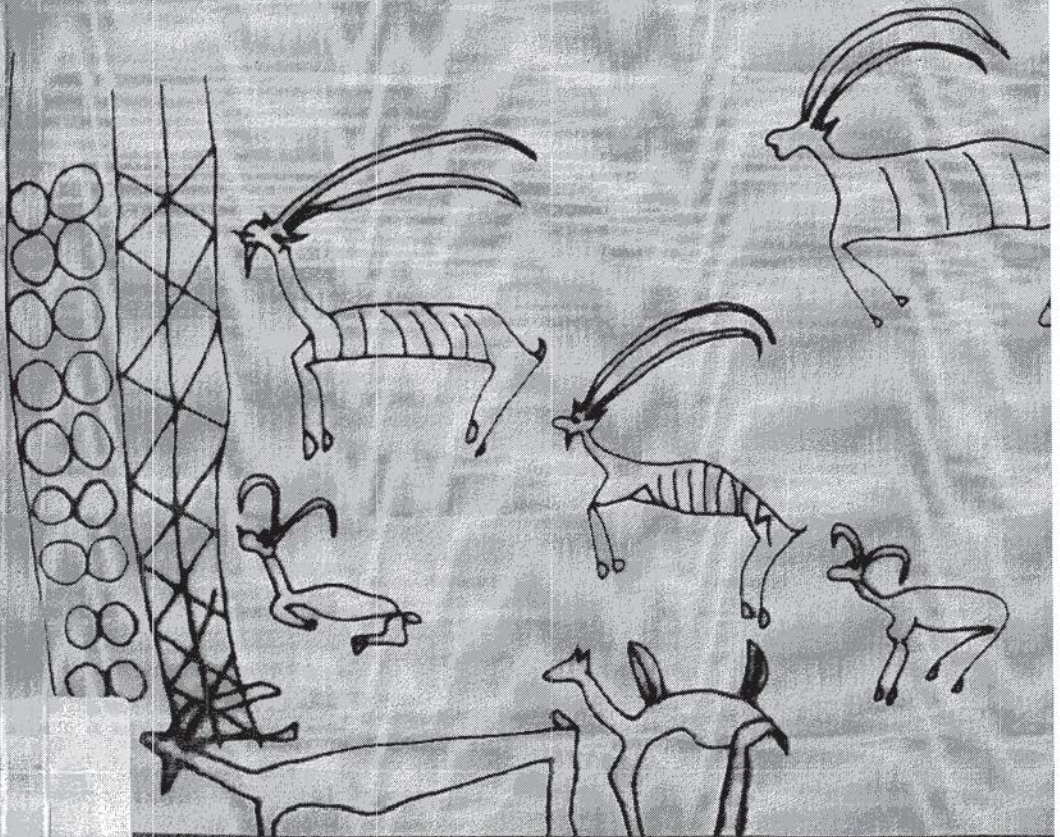


ARKEOLOJİ VE SANAT



ALMAŞIK GÖVDELİ EDİRNE MİNARELERİ*

SEDAT BAYRAKAL**

İslam kentlerinin silüetini belirleyen en önemli unsurlardan birisi camilerdir. Özellikle Osmanlı mimarisinde, 16. yy.'ın başlarından itibaren takip edilen merkezi plan şemasına bağlı kademelenme, söz konusu silüetin en vurgulu temsilcilerindedir. Bu kademelenmeyi vurgulayan bir diğer unsur da minarelerdir. Minarelerin, namaza çağrı işlevleri ve ait oldukları yapının mimari unsuru olmaları dışında, sembolik bazı anlamları da olduğu kabul edilmektedir. Örneğin, O. Grabar'a göre minare, İslâmın zaferini temsil etmektedir¹ ve Müslümanların varoluşlarının simgesel bir ifadesidir.² Bir başka araştırmacıya göre minare, "ilâhî haşmeti" yani "celâl"i sembolize etmektedir.³

Kaynaklarda, çeşitli isim köklerine bağlanan minare kelimesinin, Arapça, "nûr" ve "nâr" köklerinden türetildiği genel olarak kabul edilmektedir.⁴ Minare kelimesi, "ateş yanan yer" ve "ışık saçan nesne" anlamlarına da kullanılmıştır.⁵

Minarelerin kökeni hakkında farklı bilgiler bulunmakla birlikte, araştırmacıların çoğu bu unsurun, kiliselerin çan kulelerinden ve deniz fenerlerinden etkilendiği görüşündedir.⁶ E. Esin, minareler ortaya çıkmadan önce Türklerin, İç Asya'da kuleler inşa ettiklerini ifade etmekte ve "Budist kuleleri", çok katlı Çin pagodalarını, Göktürk, Uygur kulelerini, Horasan ve Türki-

tan minarelerini, "Türk minaresinin" Orta Asya'daki ilk örnekleri olarak görmektedir.⁷

İslam mimarisinde minareler, plan açısından iki ana gruba ayrılmaktadır. Bunlardan birincisi, örnekleri Suriye, Magrib, Kuzey Afrika ve İspanya'da yoğunlaşan dikdörtgen veya kare gövdeli minareler; ikincisi ise kökeni Orta Asya'ya bağlanan silindirik gövdeli minarelerdir.⁸ Anadolu'da, birinci grup örneklerin güneyde, ikinci grup örneklerin ise hemen her yörede inşa edildikleri bilinmektedir. Bu çalışma kapsamında ele alınan 7 adet minare de, Anadolu'da sıkça rastlanan silindirik gövdeli örneklerdendir.

Araştırmacıların çoğu, ilk minarenin Halife Muaviye Dönemi'nde inşa edilen Fustat'taki 673 tarihli Amr Camii'ne ait olduğu görüşünde birleşmektedirler.⁹ Ancak R. Hillenbrand ilk minarenin, 665 tarihli Basra Camii'nde inşa edildiğini söylemektedir.¹⁰ Araştırmacı, 673 yılından itibaren Mısır ve diğer İslam ülkelerindeki camilere de minare eklendiğini ifade etmektedir. Bu tarihten sonra, camilere minare eklemek gelenek halini almış ve her millet kendi sanat anlayışına göre çeşitli formlarda minare inşa etmiştir.¹¹ Buna göre, kökeni Orta Asya'ya bağlanan silindirik gövdeli minareler, "Türk minaresi" adıyla da anılmaktadır.¹²

* Bu makale, Amman'da yapılan 12. Türk Sanatları Kongresinde (XII International Congress of Turkish Art, University of Jordan, 5-9 October 2003, Amman-JORDAN) sözlü bildiri olarak sunulmuştur.

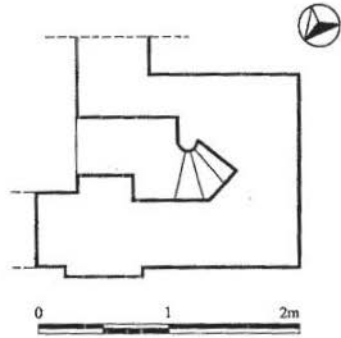
** Araş. Gör., Ege Üniversitesi, Edebiyat Fakültesi, Sanat Tarihi Bölümü, Bornova-TÜRKİYE.

Anadolu'da, gerek Selçuklu ve Beylikler gerekse de Osmanlı dönemlerinden günümüze kalmış minare gövdeleri, taş ya da tuğla ile inşa edilmişlerdir. Özellikle tuğla, inşa kolaylığı sağladığından sıkça kullanılmıştır.¹³ Bazı örneklerde gövdenin sırlı tuğla veya çini şeritlerle süslediği görülmektedir. Bu çalışmanın konusunu oluşturan 7 minare gövdesinde, Anadolu'da, benzerlerine ender rastlanan bir özellik dikkati çekmektedir. Her bir örnekte, dönüşümlü yerleştirilmiş taş ve tuğla sıralarından oluşan almaşık duvar dokusu çarpmaktadır. Almaşık duvar kaplamalarında, iki farklı malzemenin veya iki farklı renkte aynı malzemenin dönüşümlü olarak kullanıldığı görülmektedir.¹⁴ Edirne minare gövdelerinde de görülen, farklı malzeme ile örülmüş, taş-tuğla almaşıklığı "opus mixtum" adıyla anılmaktadır.¹⁵ A. Batur, duvarları almaşık örgülü camilerin minarelerinde görülen bazı özelliklere dikkat çekmektedir. Buna göre, 14. yy. minarelerinde kürsü taş, gövde tuğla ile; 15. yy. örneklerinde kürsü almaşık, gövde tuğla ile; 16. yy. örneklerinde ise kürsü ve gövde taştan inşa edilmiştir.¹⁶ Yapılan bu önemli saptamada, kürsüdeki almaşık dokudan bahsedilmiş, gövdede görülen almaşık düzenden hiç söz edilmemiştir. Taş ve tuğla sıralarıyla oluşturulmuş almaşık dokulu dini ve sivil örnekler, özellikle Batı Anadolu ve Marmara bölgelerinde yoğunlaşmıştır.¹⁷

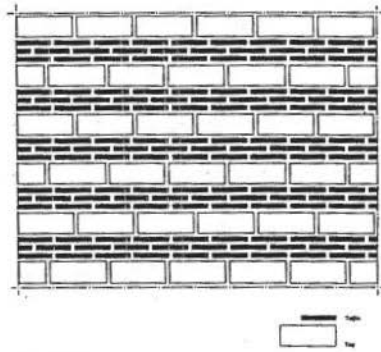
Edirne'de saptayabildiğim 7 almaşık gövdeli minarenin 5'inde gövde, bir sıra kesme taş, üç sıra tuğla ile kaplanmışken; 2 örnekte, gövdenin farklı sayılarda tuğla sıralarıyla kaplandığı görülmektedir. Örneklerden ikisi bugün mevcut değildir.

1. Selçuk Hatun Camii Minaresi: Sevindik Fakih Mahallesi'nde, Kadirhane Sokağı'ndadır. Minare, tek kubbeyle örtülü Selçuk Hatun Camii hariminin batı cephesinin kuzey ucundadır. Kare planlı bir kürsüye sahip minareye giriş, harim içinden, batı duvarının kuzey ucundaki bir açıklıktan sağlanmaktadır (Şek. 1). Pahlanmış pabucun köşeleri, küçük mukarnaslarla dolgulanmıştır. Kürsü ve pabuç, kesme

taşlarla inşa edilmiştir. Şerefe, petek ve külahı yıkılmıştır (Res. 1). Çokgen planlı gövdede, bir sıra kesme taş, üç sıra tuğla dizisinden oluşan almaşık bir duvar örgüsü dikkati çekmektedir (Şek. 2, Res. 2). Gövdenin doğu kesimindeki kaplama taşları kısmen tahrip olmuş ve bu kesimler sıvanmıştır. Gövdede, yer yer mazgal



Şek. 1- Selçuk Hatun Camii minaresi. Plan (E. H. Ayverdi'den).

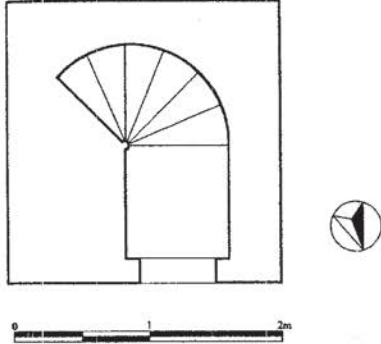


Şek. 2- Selçuk Hatun Camii minare gövdesi.¹⁹

pencereler açılmıştır. Minare, caminin inşa tarihi olan 860/1455-56 yılında, Mürsel kızı Selçuk Hatun tarafından inşa ettirilmiştir.¹⁸

2. Zincirlikuyu Mescidi Minaresi: Sivrihisar Mescidi adıyla da tanınmaktadır.²⁰ Zincirlikuyu Sokak'ta yer alan minarenin ait olduğu mescit,

bugün tamamen yıkılmıştır. Harimin ahşap çatıyla örtülü olduğu ve 1916 yılında yıktırıldığı ifade edilmektedir.²¹ Minare girişi, kare planlı



Şek. 3- Zincirlikuyu Mescidi Minaresi. Plan.

kürsünün kuzey yüzü üzerine açılmıştır (Şek. 3). Bu açıklık günümüzde tahrip olmuştur. Kürsü üzerindeki taşların herbiri, iki sıra yatay, bir sıra düşey tuğlayla kasetlenmiştir (Res. 3).

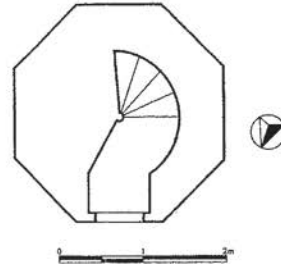
İki kademededen oluşan kesme taş pabucun, kuzeydoğu köşesi dışındaki köşeleri pahlanmıştır. Gövdede, bir sıra kesme taş, üç sıra tuğladan oluşan almaşık bir duvar örgüsü dikkati çekmektedir (Res. 4). Şerefenin hemen altında, kaytan silme bir bilezik mevcuttur. Yan yana yerleştirilmiş dikine kaytan silmelerle süslü şerefenin bir bölümü (Res. 5) ile şerefeden yukarısı yıkılmıştır.

Zincirlikuyu Mescidi'nin inşa tarihi kesin olarak bilinmemektedir. M. T. Gökbilgin, 22.3.1433 tarihli bir vakıf senedine göre, Hacı Hatun adında bir hanımın Zincirlikuyu Mahallesi'ndeki bir mescide, çeşitli dükkanlar vakfettiğini belirtmektedir.²² Kaynaklarda, bu mahallede inşa edilmiş bir başka cami veya mescit adına da rastlanmamaktadır. Kaldı ki bir kaynakta, 1529 tarihinde Zincirlikuyu Mahallesi'nde, 1 imam ve 1 müezzinin görevli olduğu kayıtlıdır.²³ Bu mahallede, 18. yy'da 91 hane'nin varlığı da belirtilmektedir.²⁴ M. T. Gökbilgin'in vakfiyede sözünü ettiği mescidin Zincir-

likuyu Mescidi olduğunu düşünmekteyim. Diğer yandan, A. Batur'un saptamasına göre, 15. yy. minarelerinin önemli bir bölümünde, kürsüler almaşık düzendedir.²⁵ Bu bilgilerin ışığında, 1433 tarihli vakfiyeyi de göz önünde bulundurarak, minarenin 15. yy.'ın ilk yarısında inşa edildiğini söylemek mümkün görünmektedir. O. Onur da minareyi, kaynak belirtmesizin 15. yy'a tarihlemektedir.²⁶

3. Şeyh Şucaaddin Camii Minaresi: Debbaghane Semti'nde, Kemerkapı Caddesi'nde, iki bahçe arasındadır. Bugün tamamen yıkılmış olan caminin temel izleri kısmen seçilebilmektedir. Harimin ahşap bir tavanla örtülü olduğu belirtilmektedir.²⁷ Sekizgen kürsüye sahip minarenin girişi, kürsünün kuzey yüzü üzerindedir (Şek. 4). Giriş açıklığı basık bir kemerle örtülüdür. Pabuç, üçgen kuşaklardan oluşmaktadır. Gövdede, bir sıra kesme taş ve üç sıra tuğladan oluşan almaşık bir düzen hakimdir. Kesme taşlardan çoğunun üzeri sonradan sıvanmış, tuğla sıraları arasındaki derzler doldurulmuştur (Res. 6). Gövdeyi alt ve üst seviyelerde, kaytan silme birer taş bilezik sınırlandırmaktadır. Gövdeden yukarısı yıkıktır (Res. 7). 1950 yılına ait bir fotoğrafta, minarenin şerefe ve petek bölümlerinin sağlam olduğu görülmektedir.²⁸ Bir başka çalışmada da, minarenin benzer bir resmi yayınlanmıştır.²⁹

Kaynaklarda, yapının inşa edildiği arazide ilk olarak, II. Murad döneminde, Şeyh Şucaaddin Karamanî adında bir kişi tarafından bir mescit ve bir zaviye inşa ettirildiği belirtilmektedir.³⁰

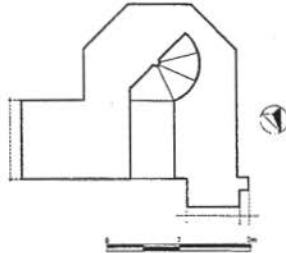


Şek. 4- Şeyh Şucaaddin Camii minaresi. Plan.

Mescide, 1535 yılında, Kanuni Sultan Süleyman'ın emri ile bir minber eklenmiştir.³¹ Buna göre, minarenin, mescidin camiye dönüştürüldüğü tarih olan 1535 yılında inşa edildiğini kabul etmek tek çözüm gibi görünmektedir. Harim, 1165 yılının Ramazan ayında (1751 Temmuz-Ağustos) meydana gelen şiddetli depremde yıkılmıştır.³²

4. Emir Hüseyin Mescidi Minaresi: Yeni İmaret Mahallesi'nde, Bademlik Caddesi, Cami Çıkamaz'ındadır. Minare, harimin batı duvarının kuzey ucuna bitişiktir (Şek. 5). Minareye giriş, harim içinden sağlanmaktadır. Minarenin harime göre konumu ve girişin yer aldığı cephe açısından, Selçuk Hatun Camii'ndeki düzeni tekrarlamaktadır. Giriş açıklığının üzeri basık bir kemerle örtülmüştür (Res. 8). Minare ve harim duvarları üzerindeki, taş ve tuğla derzleri birbirini karşılamaktadır. Kûrsü, harim batı duvarı üzerinde, beş kenarlı (yarım sekizgen) şekilli bir çıkıntı oluşturmaktadır. Gerek kûrsü gerekse gövde üzerindeki kaplamalar, taş ve tuğladan oluşan almaşık bir düzene sahiptir (Res. 9). Kûrsü üzerindeki tuğla sıralarının 2 ile 4 arasında değiştiği görülmektedir. Kısa tutulmuş pabuç sadedir. Gövdede, bir sıra kesme taş, üç sıra tuğladan oluşan almaşık bir düzen hakimdir (Res. 10). Şerefe, petek ve külah yıkıktır.

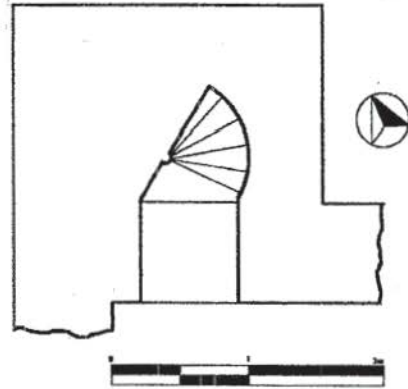
Mescidin inşa kitabesi yoktur. Kaynaklarda, yapının banisi olan Emir Hüseyin hakkında herhangi bir bilgiye de rastlamadım. Tarihlendirmeye yardımcı olabilecek tek veri, minarenin almaşık gövdesi ve kûrsüsüdür. Edirne'de inşa edilmiş almaşık gövdeli diğer minare örnekleri



Şek. 5- Emir Hüseyin Mescidi minaresi. Plan.

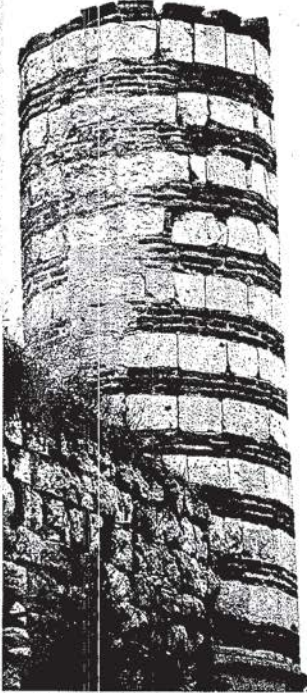
15-16. yy.'lara tarihlenmektedir. Aynı zamanda, minarenin almaşık düzende inşa edilmiş kûrsüsü de tarihlemeye yardımcı olmaktadır. A. Batur, almaşık duvar örgüsüne sahip almaşık kûrsülü minarelerin 15. yy.'da daha çok görüldüğünü saptamış bulunmaktadır.³³ R. O. Tosyavızade, yapının inşa tarihinin bilinmediğini ifade etmekte;³⁴ O. Onur ise, yapıyı 15. yy.'a tarihlendirmekle birlikte, kaynak göstermemektedir.³⁵

5. Gazzaz (Kazzaz) Salih Mescidi Minaresi: Kirişhane'de, Talat Paşa Mahallesi'nde, Viran Cami Sokak'tadır. İnşa tarihi bilinmeyen mescit, Edirne Vakıflar Müdürlüğü kayıtlarına göre, 1858 yılında yıkılmıştır.³⁶ Kûrsünün doğu, batı ve güneyinde yer alan duvar dışları, yıkılan mescide ait olmalıdır (Res. 11). Kûrsü, kaba yonu taş ve pabuç tuğlayla; gövde, kesme taş ve tuğla sıralarıyla inşa edilmiştir. Minareye giriş, kare planlı kûrsünün güney yüzü üzerindedir (Şek. 6, Res. 12). Dikdörtgen şekilli giriş açıklığı düz bir atkı taşıyla örtülmüştür. Bugün, yıkılan mescidin kesme taş kalıntılarından bir kısmı girişin önündedir. Kûrsünün doğu ve güney yüzlerindeki duvar dışları içinde ahşap hatıl delikleri görülmektedir. Tuğla pabuç, Türk üçgenlerinden oluşmaktadır (Res. 13). Pabucu oluşturan üçgen kuşak, mescide yaslanan gü-



Şek. 6- Gazzaz (Kazzaz) Salih Mescidi minaresi. Plan.

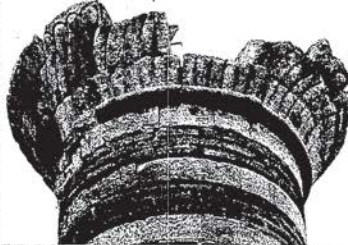
ALMAŞIK GÖVDELİ EDİRNE MİNARELERİ



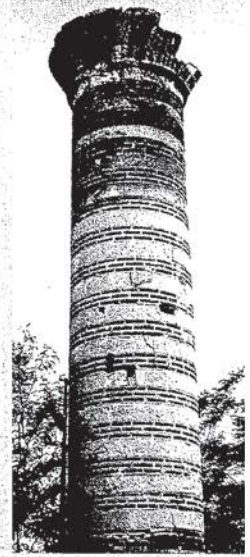
Res. 1- Selçuk Hatun Camii Minaresi. Gövde.



Res. 3- Zincirlikuyu Mescidi Minaresi. Kürsü.



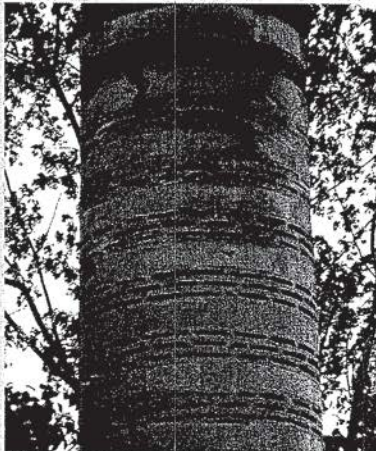
Res. 4- Zincirlikuyu Mescidi Minaresi. Şerefe.



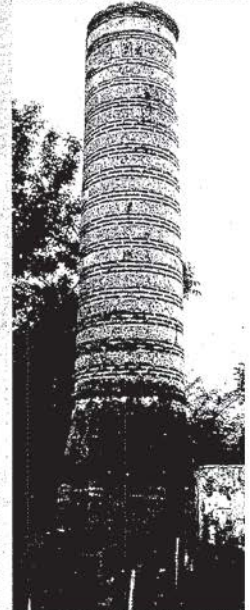
Res. 6- Zincirlikuyu Mescidi Minaresi. Gövde.



Res. 2- Selçuk Hatun Camii Minaresi. Gövdeden ayrıntı.



Res. 5- Şeyh Şucaattin Camii Minaresi. Gövdeden ayrıntı.

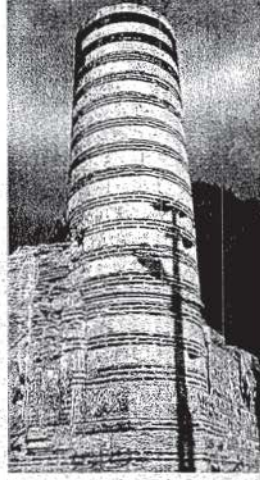


Res. 7- Şeyh Şucaattin Camii Minaresi. Genel görünüm.

ALMAŞIK GÖVDELİ EDİRNE MİNARELERİ



Res. 8- Emir Hüseyin Mescidi Minaresi. Giriş.



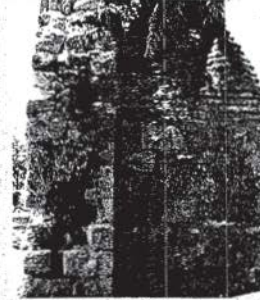
Res. 11- Emir Hüseyin Mescidi Minaresi. Genel Görünüm.



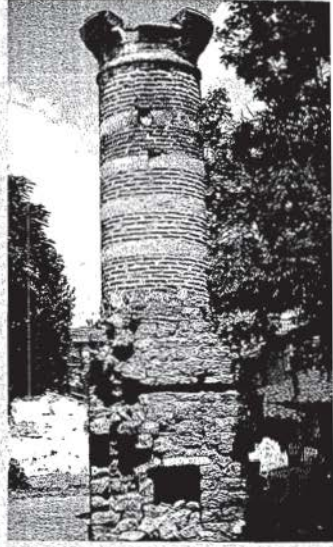
Res. 14- Gazzaz Salih Mescidi Minaresi. Kürsü ve pabuç.



Res. 9- Emir Hüseyin Mescidi Minaresi. Kürsü.



Res. 12- Gazzaz Salih Mescidi Minaresi. Kürsü.



Res. 15- Gazzaz Salih Mescidi Minaresi. Genel Görünüm.



Res. 10- Hacı İslam Mescidi Minaresi. Kaide.

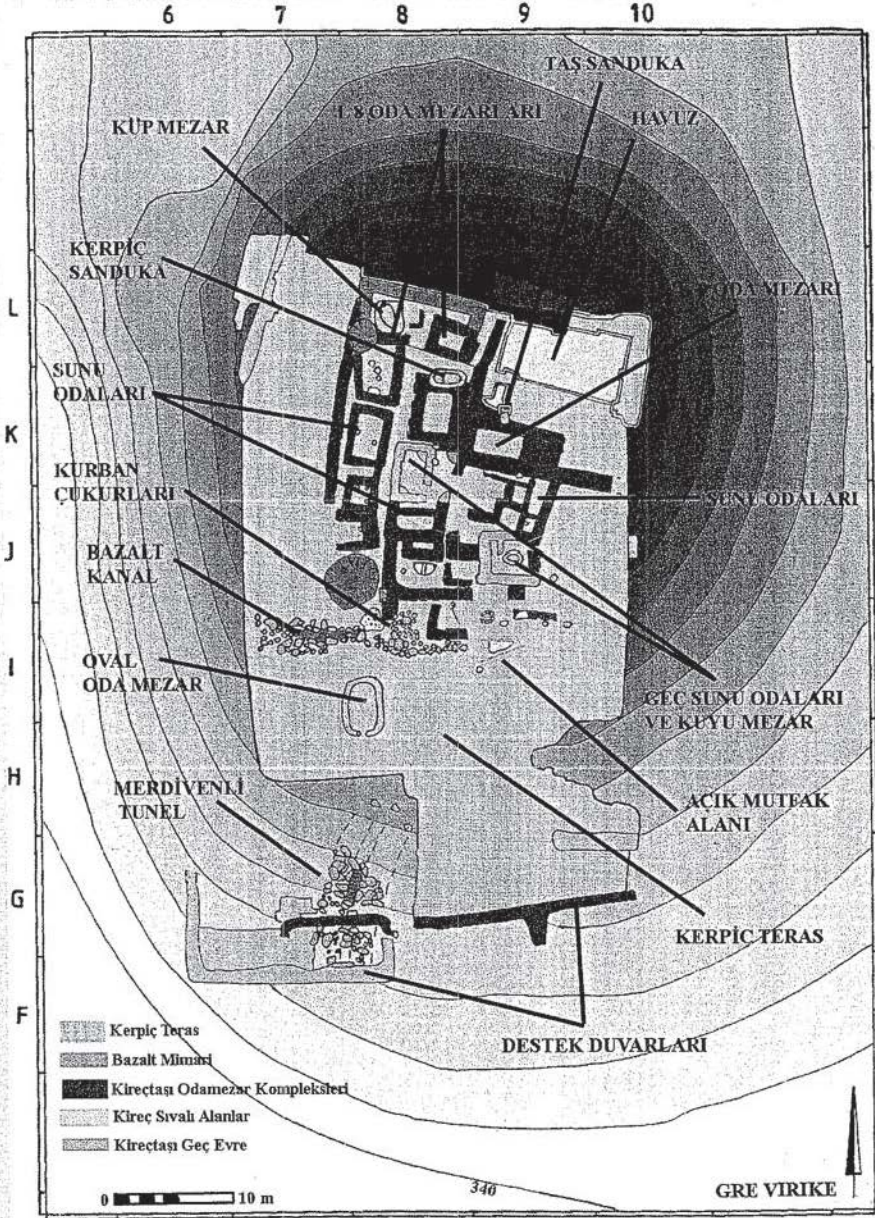


Res. 13- Gazzaz Salih Mescidi Minaresi. Giriş.



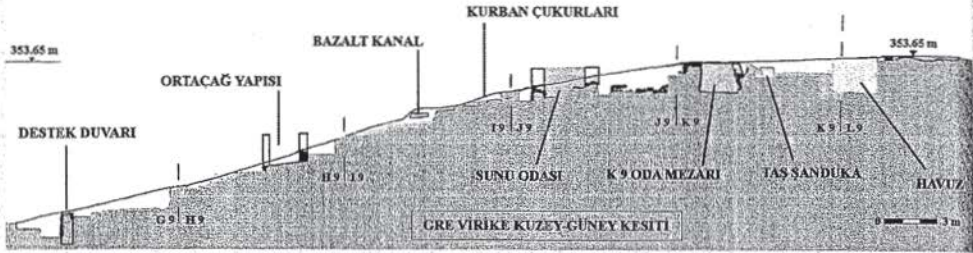
Res. 16 Gazzaz Salih Mescidi Minaresi. Şerefe.

GRE VIRİKE FIRAT KIYISINDAKİ 5000 YILLIK KULT MERKEZİ



Res. 1: Gre Virike planı

GRE VİRİKE FIRAT KIYISINDAKİ 5000 YILLIK KÜLT MERKEZİ



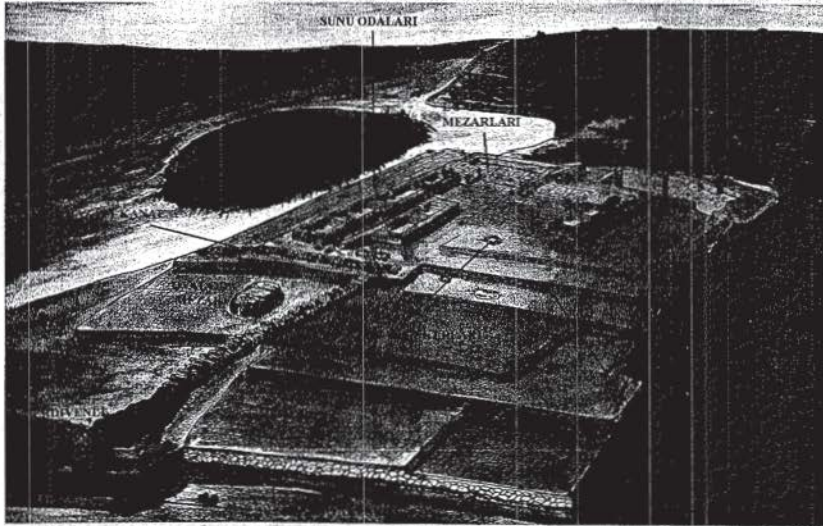
Res. 2: Gre Virike kesitleri



Res. 16: Bazalt su kanalında bereket ritüeli canlandırması



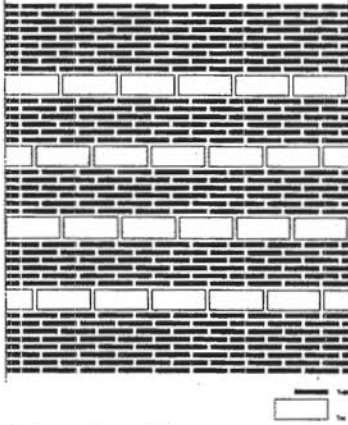
Res. 17: Oda mezar komplekslerinde ölü kültü canlandırması



Res. 20: Gre Virike rekonstrüksiyon

ney cephesinde kesintiye uğramaktadır (Res. 12). Gövdede, kesme taş sıraları arasına, sayıları 6 ile 9 arasında değişen tuğla sıraları yerleştirilmiştir (Şek.7, Res. 14). Kesme taş sıralarının üzerleri sıvalıdır. Şerefenin başlangıcı hizasında, sarmal yivlerle süslü, kaytan silme bir taş bilezik yer almaktadır (Res. 15). Düzgün kesme taşlarla inşa edilmiş şerefenin bir bölümü tahrip olmuştur. Şerefeden yukarısı yıkıktır.

Kaynaklarda, mescidin inşa tarihi hakkında



Şek. 7 - Gazzaz (Kazzaz) Salih Mescidi minare gövdesi

herhangi bir bilgi yoktur. O. Aslanapa, sadece minarenin bulunduğu adresi vermiş, tarih belirtmemiştir.³⁷ O. Onur, kanıt göstermeksizin minareyi 16. yüzyıla tarihlemektedir.³⁸ M. T. Gökbilgin, 1018/1609 tarihli tapu tahrir defterindeki bilgilere dayanarak, Gazzaz Salih'in, kendi adıyla anılan bir mahalle kurdugunu söylemektedir.³⁹ Aynı defterde mescidin, Sivrihisar Vakfı'ndan olduğu kayıtlıdır.⁴⁰

Yapının 1609 tarihli vakfiyesi bulunduğuna göre, mescit veya minare, 16. yy.'ın sonu-17. yy.'ın başında inşa edilmiş olmalıdır.

6. Hacı İslam Mescidi Minaresi: Hacı İslam Mescidi Mahallesi'nde, Hacı İslam Mescidi Sokağı'ndadır. Yöre halkı tarafından, Soğukçeşme

Mescidi adıyla da tanınmaktadır. Bugün tamamen yıkılmış olan mescit ve minaresinden, sadece kürsünün en alt sırasındaki kesme taş dizisi kalmıştır (Res. 16). O. Onur, mescidin Balkan Savaşı'nda yıkıldığını;⁴¹ R. O. Tosyavtze'de ise, harimin ahşap bir tavanla örtülü olduğunu nakletmektedir.⁴² O. Onur, minarenin kısmen sağlam durumda iken çekilmiş bir fotoğrafını yayımlamıştır.⁴³ Bu fotoğrafta, kare planlı kürsü üzerindeki kesme taşların etrafının -Zincirlikuyu Mescidi minare kürsüsünde olduğu gibi- iki sıra yatay, bir sıra dikey tuğla ile kasetlendiği görülmektedir. Yine Zincirlikuyu Mescidi minaresinde olduğu gibi, kesme taşlarla kaplı pabuç kısmının köşeleri pahlanmıştır. Gövdede, bir sıra kesme taş ve üç sıra tuğlanın dönüşümlü olarak kullanıldığı görülmektedir. Minarenin şerefe, petek ve kûlahı yıkıktır.

Kaynaklarda, mescidin inşa tarihine ilişkin herhangi bir bilgi mevcut değildir. Ancak kürsünün, pabucun ve gövdedeki almaşık düzenin, Zincirlikuyu Mescidi minaresi ile yakın benzerliğine dayanarak, bu minarenin de 15. yy.'ın tarihlenebileceğini düşünüyorum. 15. yy.'da, almaşık gövdeli camilerin minarelerinin önemli bir bölümünün, almaşık düzende bir kürsüye sahip oldukları saptaması da bu görüşü desteklemektedir.⁴⁴ O. Onur da minareyi "inşa tekniği açısından" 15. yy.'a tarihlendirmekte; ancak söz konusu "inşa tekniğinin" ne olduğunu açıklamamaktadır.⁴⁵

7. Vize Çelebi Mescidi Minaresi: Kirişhane Semti'nde, Uzun Kaldırım Caddesi'nde, İki Lüleli Cami Çeşme Sokağı'ndaydı. Bugün cami ve minare tamamen yıkılmış, günümüzde sadece, caddeye bakan çeşme korunabilmiştir. Yapı, iki lüleli Cami çeşme nedeniyle İki Lüleli Cami adıyla da tanınmaktadır. O. Onur'un yayınladığı eski bir fotoğrafta,⁴⁶ minarenin tamamen sağlam olduğu görülmektedir. Gazzaz Salih Mescidi minaresinde olduğu gibi almaşık düzende inşa edilmiş gövdenin tuğla şeritleri farklı sayılardadır. Geçişli sade silmelerle sağlanan şerefe taştandır.

Yayınlarda, mescidin inşa tarihi hakkında bilgi

Minarenin Adı	İnşa Tarihi	İnşa Tekniği		Malzeme		Kürsü Planı
		Taş	Tuğla	Kürsü	Gövde	
Selçuk Hatun Camii	1455-56	1	3	Taş	Almaşık	Kare
Zircirlikuyu Mescidi	15. yy. ilk yarısı	1	3	Almaşık	Almaşık	Kare
Hacı İslam Mescidi	15. yy.	1	3	Almaşık	Almaşık	Kare
Emir Hüseyin Mescidi	15-16. yy.	1	3	Almaşık	Almaşık	Yarım Sekizgen
Şeyh Şucaaddin Camii	1535	1	3	Taş	Almaşık	Sekizgen
Vize Çelebi Camii	16. yy. ortaları	Düzensiz		Taş	Almaşık	Kare
Gazzaz Salih Mescidi	16. yy. sonu 17. yy. başı	Düzensiz		Taş	Almaşık	Kare

Şek. 8- Almaşık gövdeli Edirne minarelerinin plan ve malzeme özellikleri.

yoktur. Ancak caminin, Şair Hayâli Vize Çelebi tarafından inşa ettirildiği bilinmektedir.⁴⁷ Hayâli Mehmet Bey adıyla da tanınan bu zatın, kendi adını taşıyan bir mahallesi vardır. Şair, 964/1556-57 tarihinde vefat etmiştir. Hayâli Vize Çelebi'nin 1556-57'de vefat ettiği göz önüne alınarak, minarenin 16. yy.'ın ortalarında inşa edildiği kabul edilebilir.

Degerlendirme:

Planları itibarıyla incelendiğinde, yukarıda tanıtılan almaşık gövdeli minarelerin kürsüleri 5 örnekte kare,⁵⁰ 1'inde sekizgen,⁵¹ 1'inde de yarım sekizgendir⁵² (Şek. 8).

Toplam 7 minareden günümüze ulaşabilen 5 minarenin 4'ünde giriş kuzeyde,⁵³ 1'inde ise güneydedir.⁵⁴ 15-16. yy.'lara tarihlenen 5 minarede, gövdede bir sıra kesme taş, üç sıra tuğladan oluşan almaşık bir düzen hakimdir.⁵⁵ Kesme taş sıraları ile tuğla hatılların enleri birbirine çok yakındır. Bir başka deyişle, gövdelerde, bir kesme taş sırasının eni, yaklaşık olarak üç

sıra tuğladan oluşan hatılın enine denktir. Bu nedenle, bir sıra kesme taş + üç sıra tuğla düzeni daha çok tercih edilmiştir. 16. yy.'a tarihlenen iki örnekte, minare gövdesindeki tuğla sıraları düzensizdir.⁵⁶ Edirne'deki almaşık gövdeli minarelerden hiçbirinin petek bölümü günümüze ulaşmamıştır.⁵⁷

7 minareden 4'ünde kürsüler kesme taşla,⁵⁸ 3'ünde ise kesme taş ve tuğladan oluşan almaşık duvarla örülmüştür.⁵⁹ Selçuk Hatun Camii ile Emir Hüseyin Mescidi dışında kalan yapıların harimleri tamamen ortadan kalkmıştır. Hacı İslam ve Vize Çelebi mescitlerinin minareleri bugün mevcut değildir.

Anadolu'da 14. yy.'dan itibaren oldukça sık rastlanan almaşık duvar dokusunun, minare gövdelerinde nadir olarak kullanılmasının nedeni nedir? Cepelerde taş ve tuğlanın dönüşümlü olarak kullanılmasıyla oluşturulmuş almaşık duvar kaplamalarında, tuğla sıraları, cepheye getirdikleri hareketliliğin yanı sıra ha-

tl görevini de üstlenmektedirler. Duvarlarda iki farklı malzemenin birlikte kullanılması, statik açıdan herhangi bir sorun yaratmamaktadır. Ancak, dikine bir gelişim gösteren minare gövdesinde, taş sıraları arasına yerleştirilen tuğlanın, statik açıdan sorun yaratabileceği düşünülmüş olmalıdır. Almaşık gövdeli minarelerde yükseklik arttıkça, en alt sıradaki tuğla derzin üzerine binen yük artmaktadır. Kaldı ki, günümüze ulaşabilmiş almaşık gövdeli minare örneklerinin tamamında, şerefeden yukarısının yıkıldığı dikkati çekmektedir. İncelediğimiz örneklerin yüksekliklerinin az olması da statik sorunlarından çekinildiği izlenimini uyandırmaktadır.

Osmanlı mimarisinde, Edirne minare gövdelelerinde görülen almaşık duvar örgüsünün kullanımını oldukça nadirdir. Üç sıra tuğla, bir sıra kesme taş örgütünün kullanıldığı örnekler arasında, Yugoslavya, Manastır Hacı Mahmud Bey Camii (1554)⁶⁰ ve Amasya Abdullah Paşa/Sofular Camii (1485)⁶¹ minareleri sayılabilir. Eyüp Silahlı (Bey) Mescidi (15. yy. ortası)⁶² ve İstanbul Çukur Bostan Hacı Tirmur Mescidi'nde (1451-1481)⁶³ ise bir sıra kesme taş ve iki sıra tuğladan oluşan almaşık bir düzen hakimdir. Anadolu'da, düzenli bir almaşık sisteme sahip, ancak yukarıdaki Anadolu örneklerinden farklı sayıda tuğla sıralarına sahip minare gövdeleleri de mevcuttur. Örneğin Manisa Attar Ece (Hoca) Camii (14. yy. ikinci yarısı-15. yy.)⁶⁴ ile Vefa Molla Hüstre Mescidi (1465 vakfiye)⁶⁵ minare gövdelerinde, bir sıra kesme taş, bir sıra tuğladan oluşan almaşık bir düzen hakimdir. İstanbul Pirinççi Sinan Mescidi'nin (1504 vakfiye) minare gövdesinde, bir sıra kesme taş, dört sıra tuğlayla;⁶⁶ İstanbul Fethi Çelebi Mescidi'nin (1599-1600) minare gövdesinde ise, her bir kesme taş, beşer sıra tuğlayla kuşatılmıştır. İstanbul Mimar Derviş Ali Mescidi (1512 vakfiye) minare gövdesinde görülen düzensiz tuğla sıraları, Edirne'deki Vize Çelebi ve Gazzaz Salih mescitlerinin minare gövdelerini hatırlatmaktadır.

Yukarıdaki bilgiler ışığında şu saptamaları yapmak mümkündür:

- 1- Anadolu'da, taş ve tuğla sıralarından oluşan almaşık gövdeli minare örneği oldukça azdır. Saptayabildiğim 16 minareden 7'sinin Edirne'de, 6'sının İstanbul'da bulunması, bu uygulamanın özellikle Edirne ve İstanbul'da ilgi gördüğünü göstermektedir. Bir başka deyişle, 16 almaşık gövdeli minareden 13'ü Osmanlı Devleti'nin iki başkentinde yoğunlaşmaktadır.
- 2- 7'si Edirne'de, 9'u Edirne dışında olmak üzere toplam 16 minarenin tamamı 15-16. yy. lara tarihlenmektedir.
- 3- Almaşık gövdeli minarelerin tümü, küçük boyutlu cami ve mescitlere ait, küçük boyutlu örneklerdir.
- 4- Bir sıra kesme taş ve üç sıra tuğladan oluşan almaşık sistem, diğerlerine oranla daha çok kullanılmıştır. Nitekim, 16 minareden 7'si bu düzenindedir.

DIPNOTLAR

1. O. Grabar, "The Iconography of Islamic Architecture", *Islamic Architecture and Urbanism*, Damam 1983, s. 12.
2. O. Grabar, *İslam Sanatının Oluşumu*, (çev. N. Yavuz), 1. baskı, İstanbul 1988, s.92.
3. A. Ülgen, *Klasik Devir Minareleri, Osmanlı Camii Planında Minarenin Konumu*, İstanbul 1996, s. 1.
4. J. Bloom, *Minaret. Symbol of Islam*, Oxford Studies in Islamic Art, Oxford 1989, s. 9; F. Devellioglu, *Osmanlıca-Türkçe Ansiklopedik Lügat*, 9. baskı, Ankara 1990, s. 732.
5. K. A. C. Creswell, *Early Muslim Architecture*, Vol. 1, Part 1, New York 1979, s. 60.
6. S. Eyice, "Minare" maddesi, *İslam Ansiklopedisi*, c. 8, İstanbul 1960, s. 324; ay. yaz., "İstanbul Minareleri", *Türk Sanatı Tarihi Araştırma ve İncelemeleri*, I, İstanbul 1963, s. 31; E. Diez, "Minare" maddesi, *İslam Ansiklopedisi*, c. 8, İstanbul 1960, s. 324; D. Kuban, *Anadolu-Türk Mimarisinin Kaynak ve Sorunları*, İstanbul 1965, s. 57; M. Rogers, *The Spread of Islam*, Oxford 1976, s. 145; K. A. C. Creswell, a.g.e., s. 60; O. Grabar, a.g.e., s. 91; J. Bloom, a.g.e., s. 11; A. O. Uysal, "Anadolu Selçuklularından Erken Osmanlı Dönemine Kadar Minare Biçimindeki Gelişmeler", *A.Ü.D.T.C.E. Dergisi*,

- c. XXXIII, S. 1-2, Ankara 1990, s. 505; M. Kartal, "Minarelerin Oluşumu ve Kayseri Minareleri", *İlgi*, S. 59, İstanbul 1989, s. 10; S. Başkan, "Başlangıcından 14. Yüzyıl Sonuna Kadar Anadolu-Türk Mimarlığında Minareler", *Kültür ve Sanat*, 4, Ankara 1989, s. 72.
7. E. Esin, "Türk Minaresinin Orta Asya'daki Öncüleri Hakkında", *Edebiyat Fakültesi Araştırma Dergisi*, (In Memoriam Prof. Albert Louis Gabriel Özel Sayısı), s. 105, 107, 110, 115-124.
8. Bilgi için bkz. S. Eyice, "Minare"..., s. 325, 330; A. O. Uysal, "Anadolu Selçuklularından...", s. 506, 507, 509; ay. yaz., "Erken Osmanlı Döneminde Sırlı Tuğlalı Minareler", *X. Türk Tarih Kongresi, Ankara, 22-26 Eylül 1986, Kongreye Sunulan Bildiriler*, c. V, Ankara 1994, s. 2358-59; J. Bloom, a.g.e., s. 12; A. Ülgen, a.g.e., s. 2; ay. yaz., "Osmanlı Dönemi Minarelerinde Form ve Dekorasyon", *İlgi*, S. 80, İstanbul 1995, s. 7; Ö. Bakırcı, "Anadolu'da XIII. Yüzyıl Tuğla Minarelerinin Konum, Şekil, Malzeme ve Tezyinat Özellikleri", *Vakıflar* dergisi, IX, Ankara 1971, s.337.
9. Bilgi için bkz. K. A. C. Creswell, a.g.e., s. 59; C. E. Arseven, "Minare" maddesi, *Sanat Ansiklopedisi*, c. III, 2. baskı, İstanbul 1966, s. 1409; A. Ödekan, "Minare" maddesi, *Eczacıbaşı Sanat Ansiklopedisi*; c. 2, İstanbul 1997, s. 1259; T. Öz, *İstanbul Camileri*, c. 1-2, Ankara 1997, s. 13.
10. R. Hillenbrand, *Islamic Architecture*, Edinburg 1994, s. 130-131'den nakleden Ş. Özgür, "Tire Minareleri Hakkında Bazı Düşünceler", *Uluslararası Sanat Tarihi Sempozyumu (Prof. Dr. Gönül Öney'e Armağan)*, 10-13 Ekim 2001, Bildiriler, İzmir 2002, s. 451.
11. Bilgi için bkz. E. Diez, a.g.m., s. 325-328; A. Ülgen, *Klasik Devir Minareleri...*, s. 3-9; T. Öz, a.g.e., s. 13; D. Hasol, *Ansiklopedik Mimarlık Sözlüğü*, 2. baskı, İstanbul 1979, s. 357.
12. Bkz. A. O. Uysal, "Anadolu Selçuklularından...", s. 507, 509; T. Öz, a.g.e., s. 13; A. Ülgen, "Osmanlı Dönemi Minarelerinde...", s. 7.
13. Ö. Bakırcı, *Selçuklu Öncesi ve Selçuklu Dönemi Anadolu Mimarisinde Tuğla Kullanımı*, I, Metin, Ankara 1981, s. 34.
14. Bilgi için bkz. A. Batur, "Osmanlı Camilerinde Almaşık Duvar Üzerine", *Anadolu Sanatı Araştırmaları*, 2, İstanbul 1970, s. 136.
15. Ay. mak., s. 137.
16. Ay. mak., s. 204.
17. Ay. mak., s. 137; G. Öney, *Beylikler Devri Sanatı, XIV-XV. Yüzyıl (1300-1453)*, Ankara 1989, s. 31.
18. İnşa kitabesinin metni için bkz. S. Bayrakal, *Edirne'deki Tek Kubbeli Camiler*, Ankara 2001, s. 49.
19. Edirne'de, bu minare dışındaki 4 minarede de (Zincirlikuyu Mescidi, Hacı İslam Mescidi, Emir Hüseyin Mescidi ve Şeyh Şucaaddin Camii minareleri), bir sıra kesme taş, üç sıra tuğladan oluşan almaşık bir düzen hakimdir. Dolayısıyla bu 4 örnek, Selçuk Hatun Camii minare gövdesindeki düzeni aynen tekrar etmektedir. Bu nedenle, sözü edilen 4 minare gövdesinin çizimini yapmaya gerek duymadım. Selçuk Hatun Camii minare gövdesinin çiziminde yardımlarını gördüğüm hocam Yard. Doç. Dr. Yekta Demiralp'e ve Araş. Gör. Sevinç Gök'e teşekkürlerimi sunarım.
20. R. M. Meriç, "Edirne'nin Tarihi ve Mimari Eserleri Hakkında", *Türk Sanatı Tarihi Araştırma ve İncelemeleri*, I, İstanbul 1963, s. 448; O. Onur, *Edirne Minareleri*, Edirne 1974, s. 51.
21. R. O. Tosyavizâde, *Edirne Evkâf-ı İslâmiyye Tarihi, Camiler ve Mescidler*, (Osmanlıcadan sadeleştiren: Ü. A. Özsoy), c. I, Ankara 1999, s. 127.
22. M. T. Gökbilgin, *XV-XVI. Asırlarda Edirne ve Paşa Livası*, Vakıflar-Mülkler-Mukataalar, İstanbul 1952, s. 272.
23. R. Kazancıgil, *Edirne Mahalleleri Tarihçesi 1529-1990*, İstanbul 1999, s. 86.
24. Bilgi için bkz. Ö. Ergenç, "XVIII. Yüzyılın Başlarında Edirne'nin Demografik Durumu Hakkında Bazı Bilgiler", *IX. Türk Tarih Kongresi, Ankara, 21-25 Eylül 1981, Kongreye Sunulan Bildiriler*, c. III, Ankara 1989, s. 1420'den sonra gelen tablo.
25. A. Batur, "Osmanlı Camilerinde...", s. 204.
26. O. Onur, *Edirne Minareleri...*, s. 51.
27. R. O. Tosyavizâde, *Edirne Evkâf-ı İslâmiyye...*, s. 88.
28. O. Onur, *Edirne Minareleri...*, s. 82.
29. H. M. Tuğrul - R. Kazancıgil, *Edirne'de Osmanlı Dönemi'nden 2000 Yılına Kalan Mimari Eserler Albümü*, İstanbul 2000, s. 45.

30. Bilgi için bkz. M. T. Gökbilgin, *XV-XVI. Asırlarda...*, s. 34; ay. yaz., "Edirne Şehrinin Kurucuları", *Edirne Edirne'nin 600. Fethi Yıldönümü Armağan Kitabı*, Ankara 1993, s. 168; Ahmet Bâdi, *Riyâz-ı Belde-i Edirne, Edirne Şehri Bahçeleri (Edirne Şehri Tarihi)*, (Osmanlıcadan çev: R. Kazancıgil), c. I, İstanbul 2000, s. 51.
31. M. T. Gökbilgin, a.g.e., s. 34; Ahmet Bâdi, a.g.e., s. 51.
32. Ahmet Bâdi, a.g.e., s. 51.
33. Bilgi için bkz. A. Batur, "Osmanlı Camilerinde...", s. 204.
34. R. O. Tosyavîzâde, *Edirne Evhâf-ı İslâmiyye...*, s. 96.
35. O. Onur, *Edirne Minareleri...*, s. 52.
36. R. Kazancıgil, *Edirne Mahalleleri...*, s. 46.
37. O. Aslanapa, *Edirne'de Osmanlı Devri Abideleri*, İstanbul 1949, s. 178.
38. O. Onur, a.g.e., s. 77.
39. M. T. Gökbilgin, *XV-XVI. Asırlarda...*, s. 42.
40. M. T. Gökbilgin, a.g.e., s. 38.
41. O. Onur, *Edirne Minareleri...*, s. 59.
42. R. O. Tosyavîzâde, *Edirne Evhâf-ı İslâmiyye...*, s. 110.
43. O. Onur, a.g.e., s. 59.
44. Bilgi için bkz. A. Batur, "Osmanlı Camilerinde...", s. 204.
45. O. Onur, a.g.e., s. 59.
46. O. Onur, a.g.e., s. 84.
47. M. T. Gökbilgin, *XV-XVI. Asırlarda...*, s. 63; R. O. Tosyavîzâde, *Edirne Rehnâmastı (Edirne Şehir Kılavuzu)*, (yay. R. Kazancıgil), Edirne 1994, s. 40; Ahmet Bâdi, *Riyâz-ı Belde-i...*, s. 72.
48. M. T. Gökbilgin, a.g.e., s. 63.
49. Ay. yer; R. O. Tosyavîzâde, *Edirne Rehnâmastı...*, s. 98.
50. Selçuk Hatun Camii, Zincirlikuyu Mescidi, Hacı İslam Mescidi, Vize Çelebi Mescidi ve Gazzaz Salih Mescidi minareleri.
51. Şeyh Şucaaddin Camii minaresi.
52. Emir Hüseyin Mescidi minaresi.
53. Selçuk Hatun Camii, Zincirlikuyu Mescidi, Emir Hüseyin Mescidi ve Şeyh Şucaaddin Camii minareleri.
54. Gazzaz Salih Mescidi minaresi.
55. Selçuk Hatun Camii, Zincirlikuyu Mescidi, Hacı İslam Mescidi, Emir Hüseyin Mescidi ve Şeyh Şucaaddin Camii minareleri.
56. Vize Çelebi ve Gazzaz Salih Mescidi minareleri.
57. Bugün tamamen ortadan kalkmış olan Vize Çelebi Mescidi'nin minaresine ait eski bir fotoğrafta, petek bölümünün gövdeye oranla hayli ince olduğu görülmekte ve bu kısmın yenilenmiş olduğu izlenimi edinilmektedir. Bkz. O. Onur, *Edirne Minareleri...*, s. 84.
58. Selçuk Hatun Camii, Şeyh Şucaaddin Camii, Vize Çelebi Mescidi ve Gazzaz Salih Mescidi minareleri.
59. Zincirlikuyu Mescidi, Hacı İslam Mescidi ve Emir Hüseyin Mescidi minareleri.
60. Resim için bkz. E. H. Ayverdi, A. Yüksel vd., *Avrupa'da Osmanlı Mimari Eserleri, Yugoslavya*, c. III, 3. kitap, İstanbul 1981, s. 126, 1062. R.
61. Resim için bkz., I. A. Yüksel, *Osmanlı Mimarisinde II. Bayezid-Yavuz Selim Devri (886-926/1481-1520)*, V, I. baskı, İstanbul 1983, s. 9, 10. R.
62. Resim için bkz. S. Eyice, "Eyüp'de Zal Mahmud Paşa Camii", *Tarihi, Kültürü ve Sanatıyla V. Eyüpsultan Sempozyumu, Tebliğler, 11-13 Mayıs 2001*, İstanbul 2002, s. 20, res.16-17.
63. Resim için bkz. E. H. Ayverdi, *Osmanlı Mimarisinde Fatih Devri, 855-886 (1451-1481)*, III, 2. baskı, İstanbul 1989, s. 416, 656. R. Bilinmeyen bir tarihte yıkıldığı anlaşılan minare gövdesinin alt bölümü günümüze kalabilmiştir.
64. Resim için bkz. H. Acun, *Manisa'da Türk Devri Yapıları*, Ankara 1999, s. 79, res. 45-46.
65. Resim için bkz. E. H. Ayverdi, *Osmanlı Mimarisinde Fatih Devri...*, s. 462, 724. R.
66. Resim için bkz. ay. es., s. 481, 756. R.
67. Resim için bkz., ay. es., s. 409, 645. R.
68. Resim için bkz., I. A. Yüksel, *Osmanlı Mimarisinde...*, s. 285, 439. R.