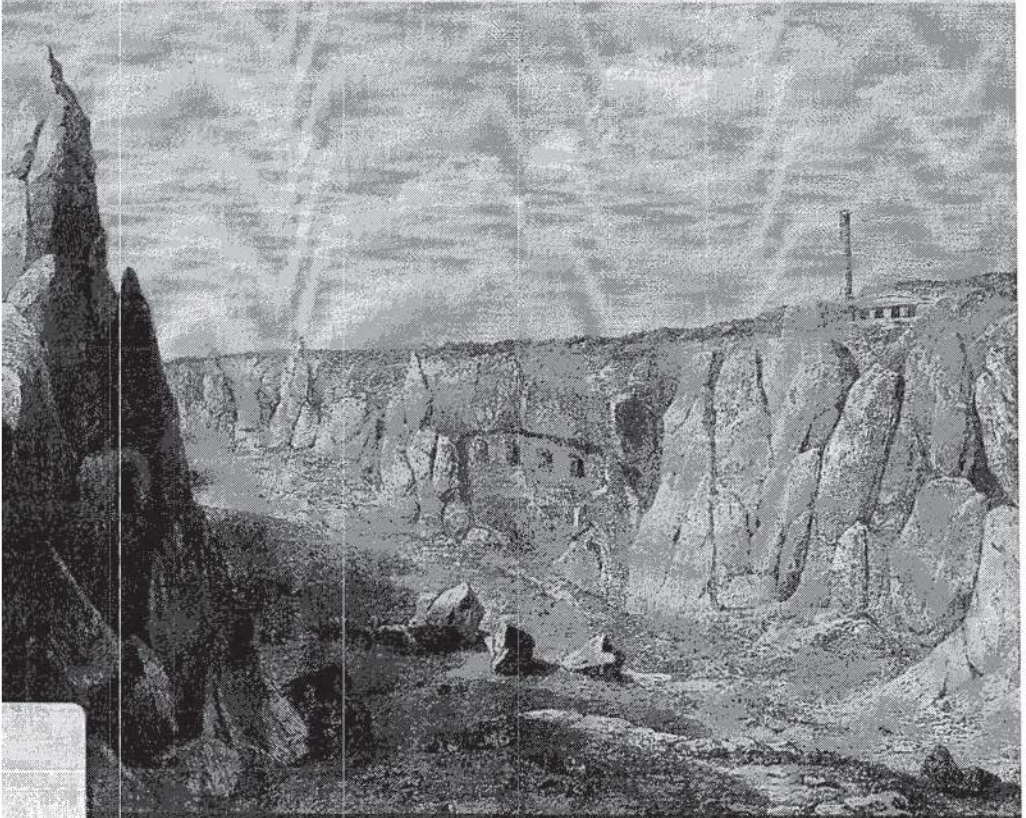


ARKEOLOJİ VE SANAT



ORTA ASYA'DA EKSANTRİK BİR YAPI: MAGÂK-I ATTÂRÎ CAMİİ*

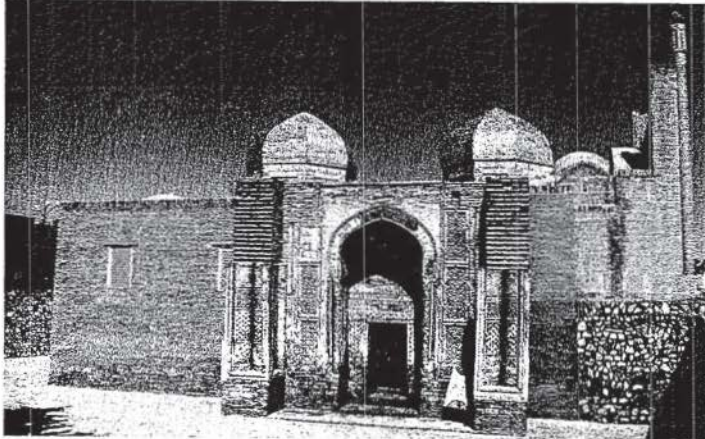
İBRAHİM ÇEŞMELİ**

Magâk-ı Attârî¹ olarak bilinen cami, bugün Orta Asya bölgesinde yer alan Özbekistan'a bağlı Buhara şehrinin merkezinde bulunmaktadır. Cami, Tâk-ı Sarrâffân Çarşısı'nın (16. yüzyıl) kuzeyinde ve karşısında, Tâk-ı Tellâk Fûrûşân Çarşısı'nın (16. yüzyıl) güneydoğusunda, adı geçen bu iki tarihi yapının arasında yer almaktadır. Aynı zamanda cami, zaman içinde değişikliklere uğramış ve tarihte birçok önemli siyasi olaylara şahitlik etmiş olan ünlü Buhara Kalesi'nin ve Registan Meydanı'nın güneydoğusunda bulunmaktadır.

Orta Asya'da, Orta Çağ'dan günümüze ulaşmış önemli ve ilginç yapılarından biri olan Magâk-ı Attârî Camii, tasarımı açısından bölgedeki Or-

ta Çağ cami mimarisi içinde bilinen ilk ve tek örnektir. Bugün tamamıyla ayakta olan cami, tarihte birçok değişiklikler ve onarımlar geçirmiştir. Bu yüzden yapının orijinal durumunu tam olarak anlayamıyoruz. Fakat caminin bugünkü durumundan ve yapıda bulunan bazı kalıntılardan, geçmişte farklı dönemlerde yapılmış olan tasarımları hakkında fikir edinebiliyoruz (Res. 1).

Bugün Magâk-ı Attârî Camii olarak tanınan yapı, aynı zamanda tarihte Mâh² Camii olarak da bilinmekteydi. 10. yüzyıl Arap tarihçilerinden Nersâhî'nin verdiği bilgiye göre; cami, Buhara Şehri'nin güneydoğusunda, önceleri Mâh sonra Magâk-ı Attârî Camii olarak bilinen şehir kapı-



Res. 1:
Magâk-ı Attârî
Camii güney
cephesinin
görünüşü
(İ. Çeşmeli)

* Yapı 1998 ve 2003 yıllarında Özbekistan'a yaptığım araştırma gezisi sırasında tarafımdan yerinde incelenmiştir.

** Araş. Gör., İstanbul Üniversitesi, Tarihîyat Araştırmaları Enstitüsü, Sanat Tarihi Ana Bilim Dalı.

sı yakınlarında yer almaktaydı. Şehrin bu bölümünde, yılda iki sefer çarşı kuruluyordu ve bir gün sürüyordu. Bu çarşıda ilginç olan, İslamiyet öncesinden kalan bir geleneğin, İslamiyet sonrasında da sürdürüldüğü gözlenmekteydi. 10. yüzyılda bu çarşıda, bir günlük satıştan 50.000 dirhemden fazla gelir elde edilen putlar satılıyordu. Yine aynı tarihinin belirttiği üzere, Buhara halkı İslamiyetten önce putlara tapıyordu ve putların satıldığı çarşı, İslamiyetten önce kurulmuş ve bu gelenek İslamiyetten sonra da devam etmiştir. İslamiyetten önce bu çarşığı, Mâh adlı bir hükümdar kurdurmuştur. Bu hükümdar, marangozlara ve resamlara her yıl put hazırlamalarını emretmişti. Bu ustalar da hazırladıkları putları çarşıya getiriyor ve satıyorlardı. Halk, putları kaybolduğunda, kırıldığında veya eskimiş olduğunda, her yıl kurulan bu çarşıdan yeni putlar alıyorlar ve eskilerini atıyorlardı. Bu çarşının kurulduğu alan, 10. yüzyılda Mâh Camii'nin (Magâk-ı Attârî Camii) bulunduğu yerd. İslamiyet öncesinde, bu yerden geçen nehir kıyısında ağaçlar bulunuyordu ve çarşı da bu ağaçların gölgesinde kuruluyordu. Mâh adlı hükümdar buraya gelirdi ve Mâh Camii'nin bulunduğu yerde tahta otururdu ve halkı, putları satın alması için teşvik ederdi. Herkes birer put alıyor ve evine götürüyordu. Sonradan bu yere, Mâh adlı hükümdar tarafından bir ateş tapınağı yaptırılmıştır. Çarşının kurulduğu günlerde, insanlar toplanıp bu ateş tapınağına giriyorlar ve ateşe tapıyorlardı (Zerdüştlük). İslamiyete kadar bu tapınak kalmıştır. Müslümanlar güç elde ettikten sonra bu yere, Mâh Camii olarak bilinen yapıyı inşa etmişlerdir. 10. yüzyılda Mâh Camii, Buhara'nın en önemli camilerinden biriydi. Nerşahi'nin kaydettiğine göre, daha öncesinde Buhara şehrinin bir çok bölümüyle birlikte bu cami de 937 yılında yanmıştır¹. Bu yerin İslamiyetten önce çarşı olarak kullanılması, bir gelenek halinde günümüze kadar ulaşmıştır. Arapların gelmesinden önce, Buhara şehri ve şehrin bulunduğu Zerefsan Vadisi'nde yaşayan yerel halk, ağırlıkta olarak Soğdular'dan meydana geliyordu. İslamiyet öncesinde Maniheizm, Nestorilik ve Budizm gibi farklı inanışların görüldüğü Orta Asya bölgesinde, özellikle ateşe

tapınılan Zerdüştlük inancı hakimdi. Bölgede, Zerdüştlük inancıyla bağlantılı ateş tapınakları bulunuyordu. İslamiyet öncesinde değişik inanışların görüldüğü Buhara bölgesinde de Zerdüştlük inancı egemendi ve bölgede, bu inanca ait ateş tapınakları yoğun şekilde yer alıyordu. İslamiyet öncesinde Buhara bölgesinde ve Orta Asya'nın genelinde halk, özellikle aşk ve doğurganlık Tanrıçası olan Anahita'ya tapıyordu. Bu Tanrıçanın heykelleri evlerini ve tapınaklarını süslüyordu¹.

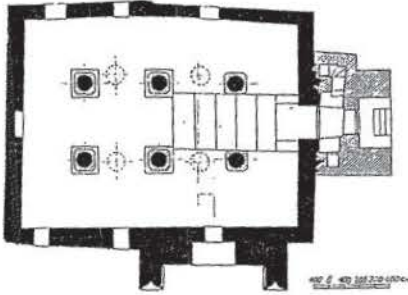
Bu cami üzerinde ilk bilimsel incelemeler, A. Christensen², A. A. Semenov³, B. N. Zasıpkin⁴ ve I. I. Umnyakov⁵ tarafından yapılmıştır. Fakat ilk esaslı araştırmalar ve kazılar V. A. Şişkin ile birlikte N. M. Baçinskiy tarafından 1934-1935 yıllarında yapılmıştır⁶. Daha sonra P. Kornilo¹⁰, A. Nilsen¹¹, G. A. Pugaçenkova¹² ve S. Himelnitskiy¹³ yapı üzerinde önemle durmuşlardır.

Çeşitli dönemlerde değişiklikler ve onarımlar geçiren Magâk-ı Attârî Camii, bugün içten 17,70 x 13,30 m ölçülerinde dikdörtgen planlı olup dörtgen şeklinde altı sütunun ve sivri kemerlerin taşıdığı üst örtüsü on iki kubbeden oluşmaktadır. Cami üç nefli bazilikal planlı tiptedir. Tamamıyla tuğladan yapılmış olan cami, çağdaş seviyenin yaklaşık 4,50-5,00 m kadar aşağısındaki eski zemin üzerine oturmaktadır¹⁴ (Çiz. 1).

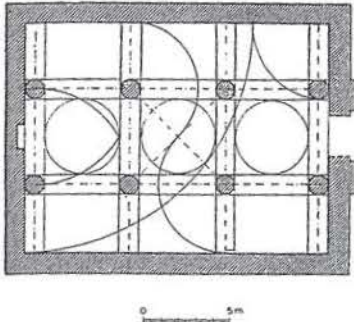
Camide yapılan kazılar sonucunda, Arap tarihçi Nerşahi'nin belirttiği, ateş tapınağına ait pahasadan (dövülmüş balçık) yapılmış duvar kalıntısına ve İslamiyet öncesine ait keramik parçalarına rastlanılmıştır¹⁵.

Bu cami döşemesinin altında bulunan ateş tapınağı kalıntısının üzerindeki tabakada, çapları yaklaşık 1 m olan, tuğladan üç adet sütun kalıntısı ve çok sayıda oymalı alabastir parçası bulunmuştur. Muhtemelen caminin merkezinde dört sütun bulunuyordu. Fakat bunlardan biri günümüze ulaşmamıştır. Sütun temelleri 21 cm ölçüsündeki kare tuğlalardan yapılmıştır. Kalıntılardan anlaşıldığına göre, sütunların üzeri oymalı alabastir sıvayla kaplanmış ve süslenmiştir. Sivri kemerler vasıtasıyla üst örtüyü ta-

şıyan ve caminin orta bölümünde kare bir alan yaratan bu dört sütunun her birinin, tuğladan temeller ile sağlamlaştırıldığı görülmektedir. Kalıntılardan, sütunların ve sütunlarla duvarların, sütunlardan çıkan ve üst örtüyü taşıyan oymalı alabastırla sıvanmış sivri kemerlerle birbirlerine bağlı olduğu anlaşılmaktadır. Muhtemelen bu buluntular, 10. yüzyılda Nerşâhi'nin bahsettiği Mâh Camii'ne ait kalıntılardır. Magâk-ı Attârî Camii'nin altında bulunan çeşitli arkeolojik verilerden, tuğla ölçülerinden, oymalı alabastırların tekniği ve stilinden, caminin Samanoğulları Devri'nde, 10. yüzyılda yapıldığı anlaşılmaktadır. Muhtemelen ateş tapınağı, 8.



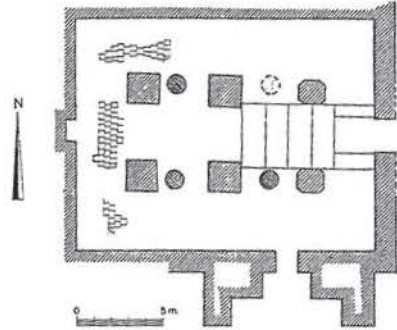
Çizim 1: Magâk-ı Attârî Camii planı. "Çizimde nokhatalar halinde gösterilen yuvarlak sütunlar 10. yüzyılda inşa edilen camiye aittir" (A. Nilsen)



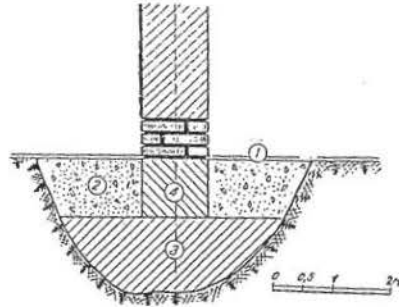
Çizim 2: Magâk-ı Attârî Camii ilk tasarımının (10. yüzyıl) rekonstrüksiyon planı (S. Hmelnitshiy)

yüzyılda camiye çevrilmiş ve bu cami 937 yılında yanmıştır. Daha sonra Nerşahi, bu camiyi ayakta ve sağlam şekilde görmüştür. Nerşahi, 943-44 yılında eserini tamamladığına göre, bugün kalıntılarını gördüğümüz cami, muhtemelen 937 yılı ile 943/44 yılı arasında, 10. yüzyılda tamamıyla yeniden inşa edilmiştir¹⁶.

10. yüzyılda yapılmış ve sonradan ortadan kalkmış olan caminin duvarı, muhtemelen bugün gördüğümüz ve 12-16. yüzyıl arasında şekillenmiş olan cami duvarına denk gelmekteydi. 10. yüzyılda yapılan caminin kalıntılarının yola çıkılarak yapılan rekonstrüksiyonundan anlaşıldığına göre, yapı dikdörtgen planlı ve sütunlarla meydana gelmiş üç nefli bir tasan-



Çizim 3: Magâk-ı Attârî Camii planı. "Çizimde görülen yuvarlak sütunlar ve tuğla döşemeler 10. yüzyılda inşa edilen camiye ait kalıntılardır" (V. A. Şişkin/S. Hmelnitshiy)

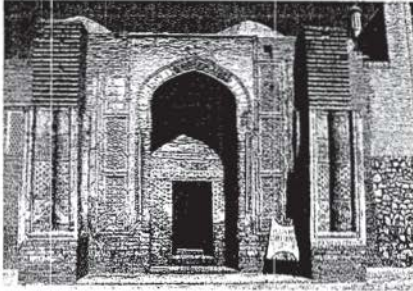


Çizim 4: Magâk-ı Attârî Camii duvarının kesiti (A. Nilsen)

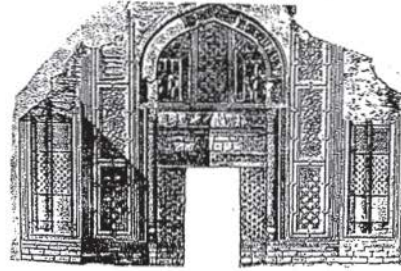
rim göstermekteydi. Caminin ortasında kare bir alan yaratan dört yuvarlak sütun kalıntısı dışında, batı ve doğu duvarına bitişik birer çift yuvarlak sütunun daha iç mekanda yer aldığı düşünülmektedir. Sivri kemerler vasıtasıyla üst örtüyü taşıyan sütunların arası yaklaşık 5,50 m ölçüsünde idi. Sütunlar ve sütunlarla duvarlar, sütunlardan çıkan ve üst örtüyü taşıyan sivri kemerler ile bağlantı kurmaktaydı. Muhtemelen 10. yüzyılda inşa edilen caminin, yan neflere göre daha geniş olan ve mihraba doğru üç kare birimden oluşan orta nefi, sütunlar ve sivri kemerlerle taşınan üç eşit kubbe ile örtülüydü. Orta nefin kubbeler ile örtüldüğünü düşünürsek, kubbelerin çapları yaklaşık 5,50 m idi. Sütunlarla duvarlar arasında oluşan dikdörtgen alanların üzeri ise muhtemelen tonozlar ile örtülüydü. Duvarların, sütunların ve sivri kemer-

lerin taşıdığı tonozlar 5,50 x 4,50 m'lik bir alanı kaplamaktaydı. Kubbeler ve tonozlardan gelen baskı kemerler vasıtasıyla sütunlar ve duvarlara aktarılıyordu. Muhtemelen bugün de olduğu gibi, caminin mihrabı, batısında ve girişi de mihrabın karşısına düşen doğu bölümünde yer alıyordu. İhtimale giriş bölümü, sivri kemerli klasik portal tipindeydi. Mihrap nişi de duvar kalınlığı içinde dörtgen planlı ve sivri kemerliydi. Kalıntılardan anlaşıldığına göre cami, günümüzde olduğu gibi tamamıyla tuğladan inşa edilmişti¹⁷ (Çiz. 2).

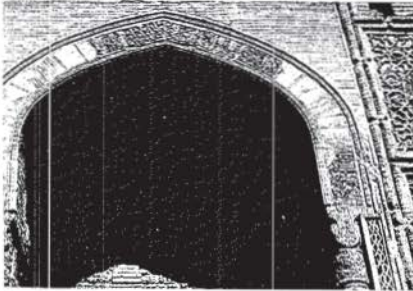
10. yüzyılda yapılan Magâh-ı Attârî Camii, zamanla harap duruma geldikten sonra, bu caminin üzerine 12. yüzyılda tamamıyla tuğladan yeni bir cami inşa edilmiştir. Bu değişikliklerle cami, muhtemelen bugünde olduğu gibi dikdörtgen planlı, üst örtüyü sivri kemerler vasıtasıyla



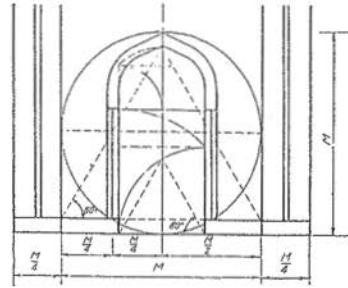
Res. 2: Magâh-ı Attârî Camii güney portalinin görünüşü (I. Çeşneli).



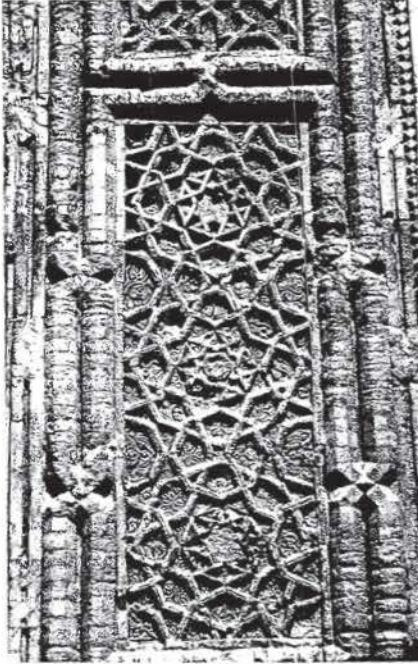
Çizim 5: Magâh-ı Attârî Camii güney portalinin görünüşü



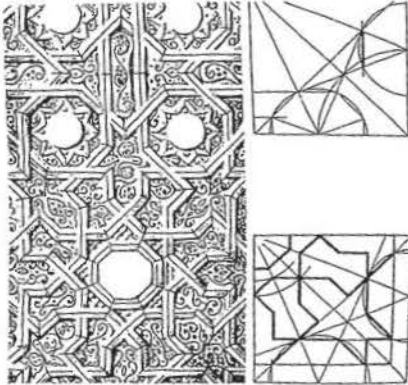
Res. 3: Magâh-ı Attârî Camii güney portalini kemerinin görünüşü (I. Çeşneli)



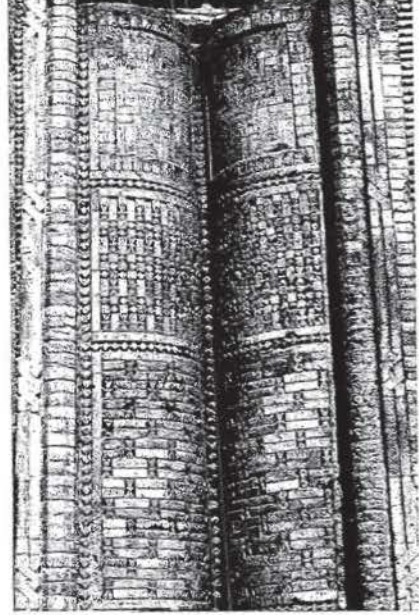
Çizim 6: Magâh-ı Attârî Camii güney portalinin çizimi (A. Nilsen).



Res. 4- Magâh-ı Attârî Camii güney portalı süslemesinin görünüşü (I. Çeşmeli)



Çizim 7: Magâh-ı Attâr-î Camii güney portalinde yer alan süslemenin görünüşü (E. Knobloch)

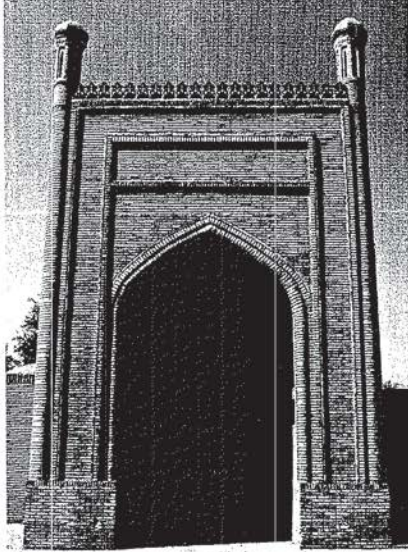


Res. 5- Magâh-ı Attârî Camii güney portalı süslemesinin görünüşü (I. Çeşmeli)

taşıyan altı sütünlü, üç nefli bazilikal tipe dönüştürülmüştür (Çiz 3). Fakat cami daha sonraki yüzyıllarda bazı değişikliklere uğramıştır. Caminin muhtemelen sivri kemerli ve dörtgen planlı mihrabı, yine batı yönünde yer almaktaydı. Bu mihrap sonradan yenilenmiştir. Fakat portalı, doğu cephesi yerine güney cephesine yapılmıştır. Muhtemelen tuğladan yapılmış yuvarlak sütunlar yaklaşık 1 m çapındaydı. Bu sütunlar sonradan değişikliğe uğramıştır. Caminin günümüzdeki tuğladan döşemesinin altında eski devirlere ait tuğla, kerpiç ve kil döşemeleriyle temeller bulunmaktadır (Çiz 4). Sonradan değişikliğe uğramış olan üst örtüyü taşıyan sütunlar ve sütunlarla duvarlar arasındaki mesafe ortalama 3,50 m'dir. Sütunlardan çıkan ve sonradan değişikliğe uğramış olan üst örtüyü taşıyan sivri kemerler, hem sütunları, hem de sütunlar ve duvarları birbirleriyle bağ-

lanmaktaydı. Caminin 12. yüzyıldaki üst örtüsü, sonraki yüzyıllarda değişikliğe uğradığı için, orijinal durumunu tam olarak bilememekteyiz. Fakat caminin iç mekânında, sütunlarla ve sivri kemerlerle oluşan on iki kare birimin üzeri, günümüzde olduğu gibi muhtemelen on iki kubbe ile örtülüydü. Her 3,50 m çapındaki kubbe, sütunlar, duvarlar ve sivri kemerler aracıyla taşınmaktaydı. Üst örtüden gelen baskı, kemerler vasıtasıyla sütun ve duvarlara aktarılarak hafifletilmiştir¹⁸.

12. yüzyıla ait olan caminin günümüze ulaşmış en önemli kısmı olan güney portalı, cephenin tam ortasında olmayıp, güney cephesinin sağ tarafına doğru kaydırılmıştır (Res. 2). Caminin öne doğru taşkın, sivri kemerli portalı, iki duvar çıkıntısı arasına alınmıştır. Portal nişinde bir kapı açıklığı bulunmaktadır (Çiz. 5-6). Bu portal, stilize bitkisel ve geometrik motiflerle yoğun bir şekilde süslenmiştir. Portaldaki süs-



Res. 6. Magak-ı Attarı Camii'nin doğu portalı (İ. Çeşmeli)

lemeler, çeşitli boyutlarda ve şekillerde kesilmiş olan tuğlaların değişik şekillerde dizilmesinden ve oymalı alabastırla araları dolgulanmış oymalı terrakota levhalardan elde edilmiştir. Güney portalın sivri kemerinde yer alan, turkuaz renginde sırlı Arapça nesih yazı kuşağı, helezon şeklinde dal kıvrımları, ufak stilize yapraklar, rumiler ve palmetler arasında yer almaktadır (Res. 3). Portalin kavsara kısmı, yarım yuvarlak tonoz şeklindedir ve köşelerinde petek mukarnaslar yer almaktadır. Portalin bordürlerinde, frizlerinde, kavsara kısmında ve diğer bölümlerinde; yay, meandir, geçme, sekizgen, dörtgen, sekiz köşeli yıldız, örgülü geçme, zencirek, fırıldak, küçük yuvarlak, ufak topuz ve baklava motifleri ile satranç tahtası gibi örülmüş çiftli tuğla grupları arasında küçük fiyonk ve -8- şeklinde geometrik motifler bulunmaktadır. Ayrıca güney portalinde stilize palmet, rumi ve yaprak gibi bitkisel süslemeler yer almaktadır (Res. 4/Çiz. 7). Orta Asya'da, duvarların çift tuğla ile örülmesi geleneği, 9-10. yüzyıldan itibaren görülmeye başlamış olup Orta Asya mimarisinde çiftli tuğlaların tuğladan süslemelerle birlikte kullanılması 11-12. yüzyıllardan itibaren yaygınlaşmaya başlamıştır. Ayrıca kapı etrafında, süslemeli bir Arapça nesih yazı kuşağı daha bulunmaktadır. Portal nişinin köşelerinde, süslemeli kum taşından yapılmış vazö tipinde başlığı olan birer sütunçe yer almaktadır. Portalin iki yanında bulunan, tuğladan yapılmış dikdörtgen şeklindeki vertikal duvar çıkıntılarının ön tarafı, ikili yarım sütun benzeri mimari elemanlarla gofralı hale getirilmiştir. Duvarların gofralı şekilde dekoratif hale getirilmesi, Orta Asya'da İslamiyet öncesinde, feodal döneme (M.S. 5-8. yüzyıl) ait şatoların dış cephelelerinde görülmeye başlanmış ve bu uygulama İslamiyet sonrası Orta Asya mimarisinde de kullanılmaya devam edilmiştir¹⁹ (Res. 5).

12. yüzyılda yapılmış olan caminin, orijinal durumdaki güney portalı ve süslemeleri, özellikle Kırgızistan'da eski Özkend şehri harabelerinde bulunan ve yan yana sıralanan türbelerden, 1152-53 tarihli Kuzey Türbe (Cela'eddin Hüseyin Türbesi) ile 1186-87 tarihli Güney Türbe'nin (Muhammed bin Nasr Türbesi) por-

talleri ve süslemeleri ile benzerlik göstermektedir²⁰. Bunların yanında, Ribat-ı Melik (Nevai / Özbekistan / 11-12. yüzyıl)²¹, Namazgah Camii (Özbekistan / Buhara / 1119/20)²², Kussem Ibn Abbas Türbesi içinde yer alan minare (Semerkand / Özbekistan / 11. yüzyıl)²³, Kalan Minaresi (Özbekistan / Buhara / 1127)²⁴, Vabkend Minaresi (Özbekistan / Vabkend / 1197-98)²⁵, süslemeleri, Magâk-ı Attârî Camii güney portalindeki süslemeler ile benzerlikler göstermektedir. Ayrıca Muhammed Ibn Zeyd Camii (Merv / Türkmenistan / 1112-13)²⁶, Hüdayî Nazar Evliya Türbesi (Merv / Türkmenistan / 12. yüzyıl)²⁷, İmam Bekr Türbesi (Merv / Türkmenistan / 11-12. yüzyıl)²⁸, Alembardar Türbesi (Kerki / Türkmenistan / 11. yüzyıl)²⁹, Day-Hatun Kervansarayı (Merv-Amul / Türkmenistan / 11-12. yüzyıl)³⁰, Ebu Said Türbesi (Meana / Türkmenistan / 11. yüzyıl)³¹, Ebu Fazıl Türbesi (Serahs / Türkmenistan / 11. yüzyıl)³² ve Sultan Sencer Sarayı (Merv / Türkmenistan / 12. yüzyıl)³³, Talhatan Baba Camii (Merv / Türkmenistan / 11-12. yüzyıl)³⁴, çiftli tuğla örgüsü ve süslemeleri Magâk-ı Attârî Camii güney portalı ile benzerlik göstermektedir. Orta Asya mimarisinde, sırlı pişmiş toprak malzemenin, çininin, oymalı terrakota malzemenin, petek mukarnasların ve süslemeli nesih yazıların kullanımı 11-12. yüzyıldan itibaren yaygınlaşmaya başlamıştır. Cami, araştırmacılar tarafından genelde Karahanlılar Dönemi'ne 12. yüzyıla tarihlendirilmektedir. Fakat yukarıda belirttiğimiz ipuçlarından yola çıkarak cami ve güney portalinin yapımını, 11-12. yüzyıla, Karahanlı-

lar Dönemi'ne yerleştirebiliriz (Çiz. 8). Muhtemelen camide, 14. yüzyılda bazı değişiklikler ve onarımlar yapılmıştır. Kazılarda bulunan parçalardan, caminin 14. yüzyılda, dönemin çinileri ile süslediği anlaşılmaktadır. 15. yüzyılda cami, harap duruma gelmiştir. Zamanla bakımsız hale gelen camide, 16. yüzyılda (1546-1547) Abdülaziz Han (1540-1549) devrinde, önemli değişiklikler ve onarımlar yapılmıştır. Özellikle yapının sütunlarında, kemerlerinde, mihrabında ve kubbelerinde, dönemin zevkine göre değişiklikler yapılmıştır. Bu gün gördüğümüz sivri kemerli pencerelere sahip, yüksekçe kasnağı olan iki büyük sekizgen kubbe, 16. yüzyılda yapılmış ve sonradan yenilenmiştir. Bu dönemden kalan ve sonradan yenilenen diğer kubbeler, basık ve yarım yuvarlak şeklindedir (Res. 6). Sütunlar dörtgen şeklini almıştır. 16. yüzyıldaki değişiklikleri yine aynı dönemde yapılmış olan doğu cephesindeki portal bölümünde yer alan, bir çini kitabeden anhyoruz. 20. yüzyıl başlarında, cami onarım geçirmiştir. Bu onarım sırasında, doğu cephesine klasik portal tarzında yeni bir portal inşa edilmiştir (Res. 7). Ayrıca içte, doğu bölümüne kot farkından dolayı yeni bir merdiven eklenmiştir (Çiz. 9). Caminin içinde yapılan kazılar 1934-1935 yıllarında V. A. Şişkin ve N. M. Baçinskiy tarafından gerçekleştirilmiştir. Camide daha sonraki yıllarda çeşitli onarımlar yapılmıştır³⁵.

Magâk-ı Attârî Camii'nde gördüğümüz ve farklı dönemlerde değişime uğramış olan dikdörtgen planlı, üç nefli ve kubbeli tasarımı, Orta Çağ

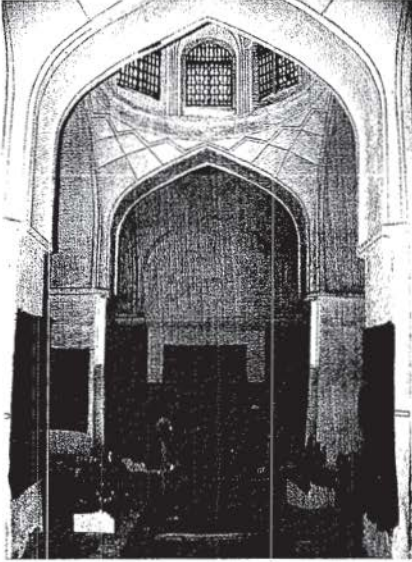


Res. 7- Magâk-ı Attârî Camii kuzey cephesinin ve üst örtüsünün görünüşü (I. Çeşmeli)

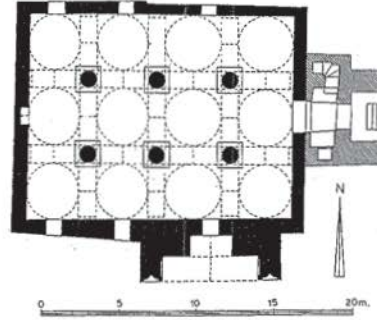
cami mimarisi içinde bilinen ilk ve tek örnek olmasıyla, mimarlık tarihinde önemli bir yer tutmaktadır (Res. 8). Fakat Orta Asya mimarisinde bu camiye benzer, farklı tipolojilere sahip başka camiler de bulunmaktaydı. Mescid-i Tarih (Kuzey Afganistan / Belh / 9. yüzyıl)³⁶ ve Çar Sütun Camii (Özbekistan / Tirmiz / 9-10. yüzyıl)³⁷ kare planlı, dört sütunlu ve dokuz kubbeli camilerdir. Diggâran Camii (Özbekistan / Nevai / 10-11. yüzyıl), kare planlı, dört sütunlu ve merkezi kubbeli bir yapıdır³⁸. Muhtemelen Magâk-ı Attârî Camii, kaynağını Zerdüşterlerin ateş tapınaklarından almış olan bu dört sütunlu camilerden etkilenmiş gözükmektedir.

İslamiyet öncesinde Orta Asya bölgesinde Zerdüştlere, Maniheistlere, Nesturilere ve Budistlere ait tapınaklar ve kiliseler inşa edilmiştir³⁹. Fakat İslamiyet öncesinden günümüze ulaşan tapınak kalıntıları arasında, konumuz olan caminin tasarımına benzer bir örnek yoktur. Fakat Sasani Dönemi'nden, 6. yüzyıldan kalan Nesturi ve Yakubi Hıristiyanlarına ait Irak'ta

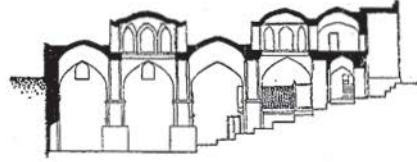
bulunan, Ktesiphon ve Hira kiliseleri, klasik tipte üç nefli Hıristiyan bazilikaları modelindeydi⁴⁰. Eski kaynaklardan ve arkeolojik verilerden anlaşıldığına göre, Orta Asya'da İslamiyet öncesinde ve sonrasında Nesturilere ait kiliseler inşa edilmiştir⁴¹. Fakat kalıntıları günümüze ulaşan kiliseler, tasarım açısından konumuz olan camiden farklıdır. Bununla beraber, muhtemelen Orta Asya'da üç nefli bazilikal planlı kiliseler de yapılmıştır. Belki de üç nefli bazilikal planlı kilise mimarisi, Magâk-ı Attârî Camii tasarımını etkilemiş olabilir. İran ve Orta Asya mimarisinde üç nefli tasarımlar, sivil mimaride de karşımıza çıkmaktadır. Bir gelenek halinde, İslamiyet öncesi ve sonrası, İran ve Orta Asya saraylarında uygulanan, birer prestij mekanı olan, sütunlarla ayrılmış üç nefli eyvan modelleri ile dikdörtgen planlı, üç nefli salonlar konumuz açısından önemlidir. Sivil mimaride üç nefli salonların kökeni Pers saraylarına kadar inmekte olup bu tasarım İslamiyet sonrası İran ve Orta Asya sivil mimarisinde sür-



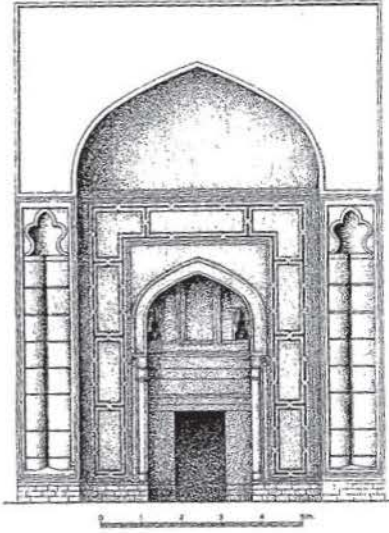
Res. 8- Magâk-ı Attârî Camii'nin iç görünüşü (İ. Çeşmeli)



Çizim 8: Magâk-ı Attârî Camii (12. yüzyıl) rekonstrüksiyon planı (V. A. Şişkin/S. Hmelniçkiy)



Çizim 9: Magâk-ı Attârî Camii Kesiti (V. A. Şişkin)



Çizim 10: Magak-ı Attarı Camii güney portalinin rekonstrüksiyon görünüşü (S. Hmelnitskiy)

dürülmüştür. Üç nefli eyvan modelleri, ilk olarak Sasani Dönemi saraylarında karşımıza çıkmakta ve daha sonra bu uygulama, İslami dönem İran ile Orta Asya saraylarında devam ettirilmiştir⁴². Magak-ı Attarı Camii'nin tasarımının kökenini sivil mimaride de arayabiliriz.

Değişik mimari tarzı ile birlikte yapıyla uyumlu, orantılı, zarif ve zengin süslemeli güney portalı sayesinde (Çiz. 10) Magak-ı Attarı Camii, Orta Çağ'dan günümüze ulaşmış önemli yapılardan biridir. Tarihte Buhara şehrinin kapılarında birinin yakınlarında, değerli malların satıldığı ve ticaretin kalbinin attığı önemli bir konumda kurulan cami, bugün de şehrin merkezinde, çarşıların yoğunlaştığı ve ticaret hayatının hareketli olduğu bir alanda yer almaktadır. Gerek kaynaklardan gerekse arkeolojik verilerden anlaşıldığına göre, Magak-ı Attarı Camii gibi Orta Asya'da diğer bazı önemli Orta Çağ camileri, çarşıların yoğunlaştığı şehir kapıları çevrelerinde yer almaktaydı.

DİPNOTLAR

1. Farsça da "magak, megak" kelimesi genelde "çukur" anlamına gelmektedir. Arapça bir kelime olan "attar" "güzel kokular, baharatlar, iğne, iplik gibi malları satan kimse, aktar"; "attarı" kelimesi ise "aktarlık, aktar dükkânı" anlamlarına gelmektedir. İslamiyet öncesinde ve sonrasında, çarşı alanı olarak kullanılan yerde bulunan ve "Magak-ı Attarı" olarak bilinen caminin, "çukurluktaki aktar" anlamına gelmekte olduğunu düşünebiliriz. Bkz. F. Devellioglu, *Osmanlıca-Türkçe Ansiklopedik Lügat*, Ankara 1997, s. 52, 561, 602.
2. Farsça'da "mäh" kelimesi, hem astorolojik anlamda "ay", hem de senenin on ikide bir kısmı anlamındaki "ay", şeklinde ifade edilmektedir. Bkz. F. Devellioglu, *a.g.e.*, s. 563.
3. Narsahi, (çev. R. N. Frye), *The History of Bukhara*, Cambridge 1954, s. 20-21, 64, 96, 119-120.
4. Narsahi, *a.g.e.*, 20-21; V. V. Barthold, *Four Studies On The History Of Central Asia*, Leiden 1962, s. 1-11; G. Frumkin, *Archaeology In Soviet Central Asia*, Leiden-Köln 1970, s. 78-79, 96, 116, 121, 125, 144, 152; E. Knobloch, *Beyond the Oxus*, London 1972, s.142-143, 146-147;
5. A. Christensen, "Die Moschee Mähk in Buhära", *Orientalische Litteraturzeitung*, 7, 1904, s. 49-51
6. A. A. Semenov, "Materialne pamyatniki ariyskoy kulturi", *Tadjikistan*, Taşkent 1925, s. 138.
7. B. N. Zaspikin, "Arhitekturne pamyatniki Sredney Azii, problemi i sledovaniya i restavratsii", *Voprosi Restavratsii*, T. II, Moscov 1928, s: 219-220.
8. I. I. Umnyakov, *Arhitekturne pamyatniki Sredney Azii*, Taşkent 1929, s. 19.
9. V. A. Şişkin, "Magok-i Attari", *Trudi instituta istorii i arheologii*, T.1, Taşkent 1948, s. 3.
10. P. Kornilov, "Arhitekturne pamyatniki Buhan", *Arhitektura SSSR*, no. 6, 1936, s. 62-64
11. A. Nilsen, *Monumentalnaya arhitektura Buharskogo oazisa* 11-12. vv, Taşkent 1956, s.70-83
12. G. A. Pugaçenkova-L.I.Rempel, *Istoriya İshusstva Uzbekistana*, Moskva 1965, s. 198-199; G.A. Pugaçenkova, Samarkand Buhara, Berlin 1975, s. 67-68.
13. S. Hmelnitskiy, *Mejdu Arabami i Turkami*, Berlin 1992, s. 78-81
14. S. Hmelnitskiy, *Mejdu...*, s. 78; V. A. Nilsen, *a.g.e.*, s. 75; V. A. Şişkin, "Magok-i Attari", ..., s. 4.
15. V. A. Şişkin, "Arheologičeskie rabotu v Mečet Magoki-Attari v Buhare", *Trudi Instituta İstorii i Arheologii*, vip. 7, Taşkent, 1955, s. 50, 59.
16. S. Hmelnitskiy, *Mejdu...*, s. 79; V. A. Nilsen, *a.g.e.*, s. 74, 144; V. A. Şişkin, "Magok-i Attari", ...,

- s. 18-19; V. A. Şişkin, "Arheologičeskie...", ..., s. 41-51.
17. S. Hmelnitskiy, *Mejdu...*, s. 80
18. A. Nilsen, a.g.e., s. 75-76, 101-102; S. Hmelnitskiy, *Mejdu...*, s. 78-80; V. A. Şişkin, "Magok-i Attari", ..., s. 18; S. Hmelnitskiy, *Mejdu Samanidami i Mongolami, I*, Berlin-Riga 1996.
19. A. Nilsen, a.g.e., s. 77-83; S. Hmelnitskiy, *Mejdu...*, s. 78-79; V. A. Şişkin, "Arheologičeskie...", ..., s. 31-39; V. A. Şişkin, "Magok-i Attari", ..., s. 4-18.
20. E. Cohn-Weiner, *Turan*, Berlin 1930 s. 35-36; A. N. Bernştam, *Arhitekturne Pamyatniki Kırgızı*, Moskva 1950, s. 46-48.
21. N. B. Nemtseva, "Rabat-i Malik" Hudojestvennaya Kultura Sredney Azii IX-XII veka, Taşkent 1983, s. 112-142; N. B. Nemtseva tarafından son yıllarda yapılan kazılar neticesinde kervansaray olarak bilinen yapının tahkimatlı bir saray olarak yapılmış olabileceği konusunda düşünceler bulunmaktadır bkz.; N. B. Nemtseva, "Tsarskaya krepost v Buharskoy stepi (Rabat-i Malik, XI-XII v.)", *Istoriya Materialnoy Kultur Uzbekistana*, vip. 33, 2002, s. 227-242.
22. A. Nilsen, a.g.e., s. 61-70; E. Cohn-Weiner, a.g.e., s. 33-34; V. A. Şişkin, *Arhitekturu Pamyatniki Buhari*, Taşkent 1935, s. 38-42.
23. N. B. Nemtseva-F. Z. Şvab, *Ansambli Şah-i Zinda*, Taşkent 1979, s. 30-32, 92-93; L. Golombek-D. Wilber, *The Timur Architecture of Iran and Turan*, C.I, Princeton New Jersey 1988, s. 234.
24. A. Nilsen, a.g.e., s. 83-91
25. A. Nilsen, a.g.e., s. 91-98
26. G. A. Pugaçenkova, *Puti Razvitiya Arhitektury Yuznogo Türkmenistana Pory Rabovladieniya i Feodalizma*, Moskva 1958 s. 303-310; Daha önce türbe olarak bilinen bu yapının son incelemelerle cami olarak yapıldığı düşünülmektedir bkz.; M. Hattstein-P. Delius (ed.), *Islam Art and Architecture*, Cologne 2000, s. 358.
27. G. A. Pugaçenkova, a.g.e., s. 310-315.
28. K. Bavramob, "Merv Mimarlık Mektebine Bağlı Bazı Önemli Anıtlar Üzerine" IV. Milli Selçuklu Kültür ve Medeniyeti Semineri Bildirileri-Konya 1994, Konya 1995, s. 152.
29. G. A. Pugaçenkova, a.g.e., s. 268-272.
30. a.e., s. 230-241.
31. a.e., s. 277-284.
32. a.e., s. 275-277.
33. Daha önceleri türbe olarak bilinen bu yapının son yapılan araştırmalarla bir saraya bağlı taht-kabul salonu olduğu düşünülmektedir bkz.; S. Hmelnitskiy, *Mejdu Samanidami i Mongolami, II*, Berlin-Riga 1996, s. 45-77; M. Hattstein-P. Delius (ed.) a.g.e., s. 365-366; G. A. Pugaçenkova, a.g.e., s. 315-325.
34. G. A. Pugaçenkova, a.g.e., s. 248-256.
35. A. Nilsen, a.g.e., s. 73, 80; S. Hmelnitskiy, *Mejdu...*, s. 80-81; V. A. Şişkin, "Magok-i Attari", ..., s. 18-19; V. A. Şişkin, "Arheologičeskie...", ..., s. 56-60.
36. L. Golombek, "Abbasid Mosque at Balk", *Oriental Art*, 15, 1969, s.173-189; G.A.Pugaçenkova, "Nu-Gumbed v Balhe", *Sovetskaya Arheologiya*, no. 3, Moskva 1970, s. 241-250.
37. V. A. Şişkin, "Kurgan i Meçet Çor-Sutun v Razvalinah Starogo Termeza", *Termezskaya arheologičeska kompleksnaya ekspeditsiya*, T. 2, Taşkent 1945, s. 98-132; G. A. Pugaçenkova, *Termez, Şahrıyabz, Hiva*, Moskva 1974, s. 21-23; S. Hmelnitskiy, *Mejdu...*, s. 81-82.
38. V. Varonina, "Nekotorie Dannie o Pamyatnikah Zadžestva Uzbekistana", *Arhitekturnoe Nasledstvo*, Moskva 1953, s. 107-119; A. Nilsen, a. g. e, s. 27-37; S. Hmelnitskiy, *Mejdu...*, s. 72-78.
39. S. Chmelnickij, *Zwischen Kuschanen und Arabern*, Berlin 1989, s. 155-178
40. A. U. Pope (ed.), *A Survey of Persian Art*, Oxford-Newyork 1938-1939, s. 560-562.
41. I. Çeşmeli, "Semerkand Şehrinin Antik Dönemden 19. Yüzyıla Kadar Olan Fiziksel Gelişimi", *Sanat Tarihi Yılığ*, XV, İstanbul 2002, s. 66-67; L. G. Strange, *The Lands Of The Eastern Caliphate*, Cambridge 1905, s. 465; B. E. Colless, "The Nestorian Province of Samarqand", *Abr-Nahrain*, XXIV, 1986, s. 51-57; R. Şeşen, *İslam Coğrafyacılarına Göre Türkler ve Türk Ülkeleri*, Ankara 1985, s. 230-231; Marco Polo, (çev. H. Yule), *The Book Of Ser Marco Polo*, London 1975, s. 183-186, dipnot.3; S. Chmelnickij, *Zwischen Kuschanen...*, 170-177; V. V. Barthold, (haz. H. D. Yıldız), *Mogol İstilasına Kadar Türkistan*, Ankara 1990, s. 99, 195; V. V. Barthold, *Four Studies...*, s. 9-10.
42. Pers Dönemi sarayları için bkz.; R. Ghirshman, *Iran. Protoiranien, Meder und Achaemeniden*, München 1964, s. 208, pl. 256; Sasani Dönemi sarayları için bkz.; A. U. Pope (ed.), a. g. e., s. 500-550, 579; Ermevi ve Abbasi dönemleri sarayları için bkz.; O. Grabar, (çev. N. Yavuz), *İslam Sanatının Oluşumu*, İstanbul 1998, s.135-168; M. Hattstein-P. Delius (ed.), *Islam Art and Architecture*, France 2000, s. 72-79, 96-107, 146, 229-237, 263-267; Orta Asya sarayları ve şatoları için bkz.; S. Chmelnickij, *Zwischen Kuschanen...*, s. 65-142; S. Hmelnitskiy, *Mejdu...*, s. 211-242.