

İSHAK PAŞA KÜLLİYESİ

İshak Paşa Külliyesi konulu bu çalışma ile öncelikle cami, medrese ve türbeden oluşan yapı topluluğunun ayrıntılı bir tanıtımının yapılması amaçlanmıştır. Konunun seçilmesindeki başlıca neden, cami ve medresesinin külliye içerisindeki konumundan gelmektedir. Gerçekten de yapıların herbiri tek başına incelendiğinde, dönemin mimarî özelliklerini yansıtan bu yapılardan cami ve medresenin bağımsız yapılar şeklinde, fakat aynı eksen üzerindeki yerleştirilişi, Klasik Dönemin büyük programlı yapılarında izlenen ortak avlu kullanımını anımsatmaktadır. Bu doğrultuda küçük bir merkezde yer alan bu topluluğun tanıtımı yapılırken, Osmanlı mimarî gelişimi içerisindeki yeri de belirlenmeye çalışılacaktır.

Fatih Sultan Mehmet'in kumandan ve başvezirlerinden İshak Paşa¹ tarafından, 15. yüzyılın ikinci yarısında yaptırılan külliye, İnegöl'de çarşı içerisinde Nuru Doğrul Caddesi, Cami-i Kebir Sokağı'nda yer almaktadır. Orijinalde bir imaret, zaviye, medrese, han, türbe ve ahırdan meydana geldiğini vakfiyesinden öğrendiğimiz² külliye, günümüzde kuzey - güney doğrultusunda yerleştirilen cami ile kuzeyde aynı eksen üzerinde yer alan medrese ve caminin güneybatısındaki türbeden oluşan bir yapı topluluğudur (Şekil: 1).

CAMİ

Orijinal kitabesi olmayan caminin inşa tarihi için, araştırmacılar çeşitli görüşler ileri sürmüşlerdir³. Ancak son olarak İshak Paşa'nın 1486 tarihli vakfiyesinde⁴ geçen bir bilgi yardımıyla eser tarihlendirilmeye çalışılmıştır.

Vakfiyede; "Vakıf İnegöl'de kain mezbur, imaret ve zaviyeyi bina edip onlara 873 tarihinde yukarıda zikirleri geçen emlak ve akarı vakfettikten sonra" dendiğine göre, İshak Paşa Camii 873 H./ 1468-69 M. tarihinden önce tamamlanmış olmalıdır⁵. Bugün, caminin harimine girişi sağlayan kuzey cephedeki kapının üzerinde yer alan kitabe, bir onarımı belgelemektedir⁶. 59 x 83 cm. boyutlarında, dört satırlık mermer kitabe "İshak Yeli Paşa Camii'nin II. Abdülhamit (1876-1909) tarafından 1294 H./ 1877

M. tarihinde tamir ettirildiği belirtilir⁷.

İnegöl İshak Paşa Camii, "Ters T" denilen şemaya uygun bir plan göstermektedir. Cami planı esas itibarıyla aynı eksen üzerinde birbirlerini takip eden her biri kubbe ile örtülü iki bölümlü bir mekân ile kuzey bölüme doğu ve batı yansılardan bitişik iki yan mekândan meydana gelir. Bu haliyle mihrap eksenine göre simetrik bir plan özelliği gösteren yapının, kuzeyinde bu simetriyi devam ettiren beş bölümlü bir de son cemaat yeri vardır. Yapının kuzeybatı köşesinde, son cemaat yerinde giriş açıklığı bulunan ve batıya doğru yarım çokgen (dört cepheli) bir taşkınlık yapan kaide üzerinde bir de minare yer almaktadır (Şekil: 2).

Yapı, düzgün kesme taş ve tuğla sıralarının belli bir sistem dahilinde örülmesiyle meydana getirilmiş cephelere sahiptir. Bu doku, beden duvarlarında zemin seviyesinden itibaren dört sıra kesme taş üzerinde iki sıra tuğla, iki sıra kesme taş olmak üzere, saçak seviyesine kadar devam etmektedir⁸. Minare kaidesinde de aynı düzen görülmekle beraber, kaidenin üst kısmı, pabuç silmesine kadar altı sıra taş ile örülmüştür.

Nöbetleşe kullanılan taş-tuğla malzeme, kubbe kasnakları ile son cemaat yeri revakının doğu ve batı yan cepheleriyle, revak ayaklarında bir sıra taş iki sıra tuğla olmak üzere farklılık gösterir.

Yapının planını dışa yansıtan örtü sistemi kurşun malzeme ile kaplanmıştır. Ana ekseninde, esas harimi meydana getiren eş büyüklükte, ard arda yerleştirilmiş iki bölümün kubbeleri, oldukça yüksek tutulmuş sekizgen kasnaklara oturmaktadır. Mihrap eksenindeki iki kubbeden kuzeydekinin tepesinde, cepheleri sivri kemerlerle açılmış, altıgen planlı baldeken şeklinde ve basık kubbeyele örtülü bir aydınlık feneri bulunur.

Caminin dış cephelerine baktığımızda, plandaki simetrik düzenlenişin, minarenin batı cephede meydana getirdiği değişiklik dışında, dış cephelere de yansıtılmış olduğunu görmekteyiz. Özellikle kuzey ve güney cephe kendi eksenlerine göre tam bir simetri ifade eder. Doğru ve batı cephelerinde birbiri ile aynı biçimde düzenlenmiştir.

Yapının güney cephesinde, bu yöne doğru taşkınlık



İNEGÖL İSHAK PAŞA CAMİİ VE KÜLLİYESİ

13 MAYIS 1991

Prof. Dr. Oktay ASLANAPA

Cami, medrese ve türbeden ibaret bu külliye güzel bir meydan halinde İnegöl'ün merkezi olmuştur. Tabhaneli guruba dahil olan cami ortada iki kubbe yanlarda birer kubbeli eyvan, önünde payeler üzerine beş kubbeli son cemaat revakına sahiptir. Yandaki kubbelere birer tonozla giriş tarafına uzatılarak orta kubbe hizasına ulaştırılmıştır. Mihrap kubbesi badem denilen prizmatik, üçgenler üzerine, mukarnaslı güzel aydınlık feneri ile orta kubbe ve yan kubbelere ise yelpazeler üzerine oturmaktadır. Son cemaat revak kemerleri kesme taş ve 2-3 sıra tuğla örgülüdür. Cepheye kemer aynalarının zikzak tuğla süslemeler, etrafı çerçeveli orta kemerde üçgenlerle çevrili altıgenlerden oluşan bir örnek vardır. Üç sıra kirpi saçaklı cepheye basit malzeme ile çok ahenkli ve hareketli bir mimari göze çarpar. Büyük kubbelerin kademelenmesi, aydınlık feneri, yan kubbelerin bağlantısı çift seviyeli kat silmeleri çok nispetlidir. İznik Nilüfer Hatun İmaretinin cephesini hatırlatır. Yan cepheler ise süslenmiş olup yalnız batıda iki üst pencere arasına ufak bir tuğla süsleme yapılmıştır. Minarenin gövdesi tamir görmüştür. 1294 (1877) de tamir edilip her tarafı kahn sıvalarla örtüldüğünden içinin bir özelliği kalmamıştır. Mihrap yaşmağı yedi sıra çok gelişmiş zarif stalaktütlü olup, köşelerde kum saatlerinin altında ve üstünde yaprak süslemeler vardır. Caminin ahşap kapısı, kemer ve söveleri eskidir. Kitabesi bulunmayan cami vakfiyesine göre Amasyalı İshak Paşa tarafından 873 (1468) den önce yaptırılmıştır.

Fatih devrinde başlayıp onun ölümünden bir yıl sonra 887 (1482) açılan medresenin tamamlanması camiden oniki yıl sonradır. İznik Süleyman Paşa medresesi gibi önü revaklı avlusu, oniki hücre ve bir dershanesi ile mimari kalitesi yüksek bir eserdir. Revak ayakları kesme taş ve iki sıra tuğla hatıl, kemerlerde 3 sıra tuğla kullanılmıştır. Gözlerin dördü aynalı çarpaz tonoz, sekizi çok yassı kubbe, biri tam kubbe ile örtülmüştür. Saçaklar hücre saçaklarından daha yüksektir. Cephele bir sıra kaba yontu taş, bir sıra tuğla hatıl örgülüdür. Taşların arasına dikey tuğlalar konulmuştur. Orta cepheye altıgen yıldızlarla başlayan baskı altıgenlerle geçmeli tuğla süslemeler vardır. Medrese hücreleri tromplu kubbelere örtülmüştür. Dershanenin geniş ve ferah kubbesi ise zengin bir baklava kuşakla duvarlara oturur. Güzel bir süsle üç satırlık arapça kitabe kapının üstündedir.

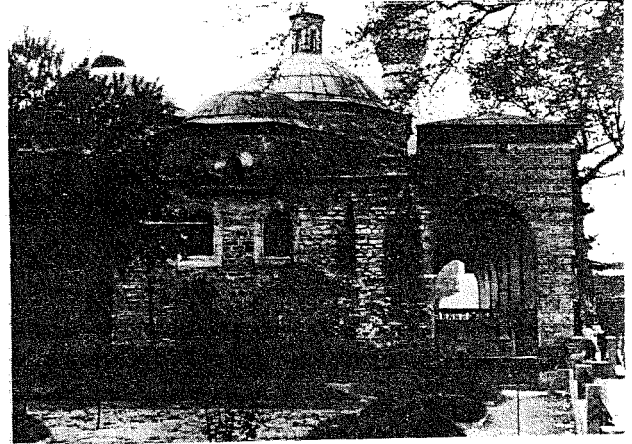
İshak Paşa'nın hanımı Tac ün-Nisa Sultan Hatun için yapılan türbe altıgen biçiminde bir yapı olup kasnasız sağır kubbe örtülüdür. İshak Paşanın mihrap arkasında bulunan kabri geçisi en-

gelliyor bahanesi ile 1937'de şimdi kütüphane dekoru olan türbenin içine kapının karşısına taşınmıştır. Rûmiler ve kum saatleri ile süslü baş ve ayak taşları muhteşemdir. Türbede kitabe yoktur. Tac ün-Nisa Hatun'a ait bir iz de kalmamıştır. Vakfiye kaydından kendisinin 892 (1487)den önce öldüğü anlaşılır. Vakfiyede adları geçen İshak Paşa İmareti, Hanı ve ahırları bugün tamamen kaybolmuştur, yerleri bile belli değildir.

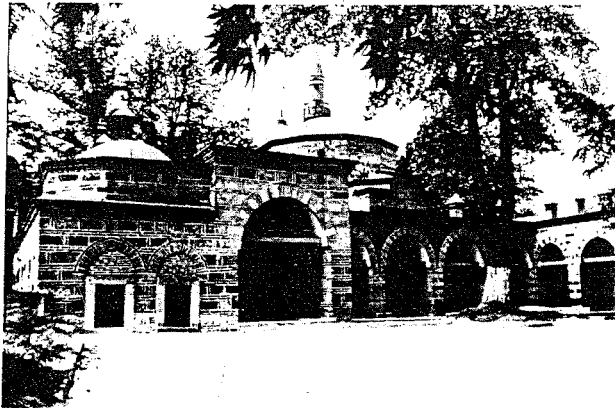
Sadrızam İshak Paşa'nın İstanbul'da Sultan III. Ahmet çesmesinin aşağısında çok tamir görmüş tek kubbeli bir cami ile bunun kuzeyinde pek harap hâlinde bile abidevi görünüşte olan bir erkekler hamamı vardır.

BİBLİYOGRAFYA

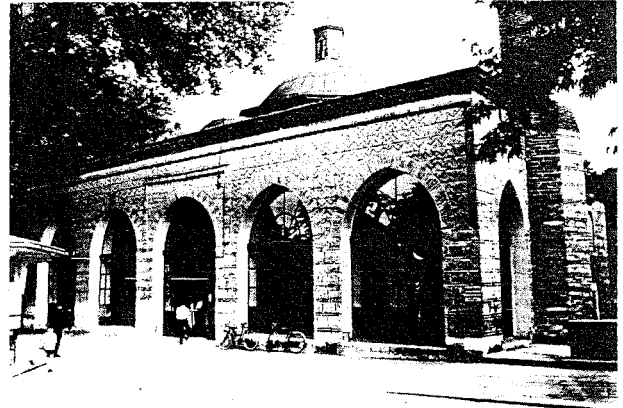
- TAMER, Vehbi: "Fatih Devri Ricalinde İshak Paşa mimari Manzumesi" "Vakıflar Dergisi, IV, Ankara 1958, s. 107
AYVERDİ, Ekrem Hakkı: "Osmanlı mimarisinde Fatih Devri" İst. 1973, s. 294-304
ASLANAPA, Oktay: "Osmanlı mimarisini" İst. 1986, s. 89-91
ÜLGEN, Ali Saim: "İnegöl'de İshak Paşa Mimari Manzumesi" Vakıflar Dergisi IV, Ankara 1958, s. 192 a-192d.



İshak Paşa Camii, doğu cephesi



İshak Paşa Medresesi dıştan



İshak Paşa Camii, son cemaat yeri