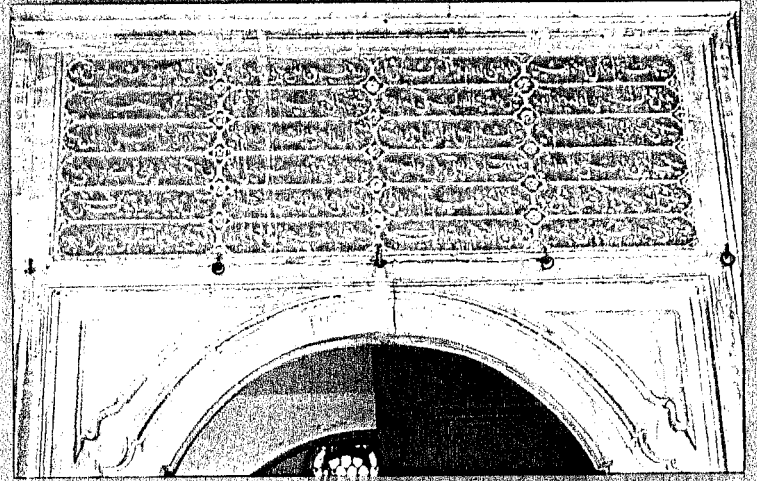


İstanbul BEYLERBEYİ CAMİİ

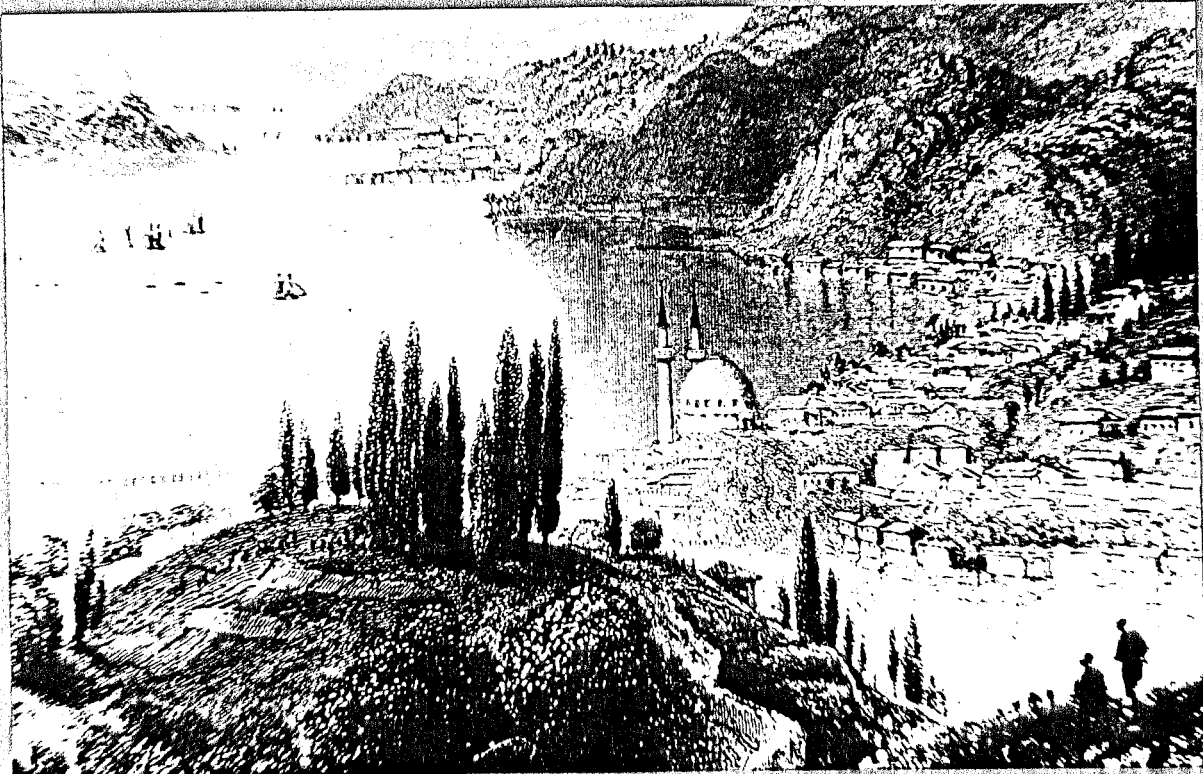
Zübeyde Cihan
ÖZSAYINER

21 TEMMUZ 1993

Son cemaat yerindeki kitâbe



Beylerbeyi sirtlarından (Gravür)



BEYLERBEYİ CAMİİ

Dergi / KİGAP
Kütüphanede Mevcuttur
KASİDE TAYTLANDIRTAN
SONRA SELEN DÖKÜMAN
12 1 TEMMUZ 1993

Kemal ÜÇÜNCÜOĞLU

Cami 1776 M. (1192 Rumi) yılında I. Sultan Hamid tarafından borak biçiminde tek minareli ve tek kubbeli olarak yaptırılmıştır. Mimarı Mehmed Tahir Ağa ve Bina Emini Mustafa Efendi'dir. Daha önceden camii'nin yerinde İstavroz Sarayı'nın Hırka-i Şerif Dairesi bulunmakta idi. Çinileri İstavroz Sarayı'ndan getirilmiş olup 16. yüzyıldan başlamak üzere muhtelif devirlere aittir. Kürsü, Dolap kapağı gibi ağaç işleri ilgi çekicidir.

Orta kapı Kitabesinde :

Geldi bir hâtif bu tarz üzre didi tarihini
Mabed-i İslâm-ı nev bünyad-ı Han Abdülhamid

İç kapı Kitabesinde :

Kâbeyi yâd ettirir dilcû mekân oldu hele
Mabed-i matbû-u nev -Bünyâd-ı Han Abdülhamid (1778)

Dış kapı kitabesi de aynı tarihli olup, burada Camii'nin Padişahın Validesi Rabia Sultan hayrına yaptırıldığı belirtilmektedir.

Deniz cephesindeki kitabede; Sultan 2. Mahmud 1811 M. (1226 Rumi) tarafından bir minare daha ilâve ettirildiği yazılıdır. Muvakkithane ve sahildeki dört çeşmeli çeşme de bu devirde inşa edilmiştir (Onarım çalışmalarımızda ilk minarenin yıkılarak yeniden iki minare inşa edildiği tesbit edilmiştir).

Daha sonraki devirlerde; deniz tarafındaki hünkâr ve müezzin mahfelleri mektep olarak kullanılmıştır.

Cami 1894 depreminde büyük hasar görmüş 1945 yılında ahşap kubbesi ile birlikte beden duvarları onarılmıştır. Ayrıca, bu tarihten 30 - 32 sene önce rihtim, betonarme döşeme ile takviye edilerek denizin tesiri önlenmeye çalışılmıştır.

Cami kubbesi 13.90 m. çapındadır. Bu kubbe dış ebadları 17.00 X 17.00 m. olan kârgir duvarlar üstüne oturtulmuştur. Bu duvarlar zemin katta en az 1.00 m. kalınlığında olup, bu kalınlık üst katta 0.60 m. inmektedir.

Yapı malzemesi ve tekniği bakımından zayıf yapıları olan hünkâr mahfeli ve son cemaat mahalli zemindeki

oturmalar yüzünden de tamamen harap olmuş, minareler de düşeyden ayrılarak tehlikeli duruma girmiş idi.

1960 yılında Rölövelerin yapılmasını takiben, minarelerin küp kısmına kadar sökülmesi kararlaştırılmış, 1965 yılında temelleri takviye için fore kazıklar çakılmış ve zemine çimento şerbeti enjekte edilmiştir. Bu ameliyeleri yapabilmek için minarelerin küp kısımları da temele kadar sökülmüştür.

1967 - 1968 yıllarında; Rölövesine göre Hünkâr mahfeli, son cemaat mahalli, mermer ihata duvarları ile cami beden duvarları onarımı ele alınarak sökülmüş minareler yeniden inşa edilmiştir.

Bu onarımda :

1 — Sökülmüş minarelerin taşlarından büyük ölçüde istifade edilmiştir.

2 — Tamamen yıkılmış olan son cemaat mahalli çıkmaları, temel, sütun kaidesi izleri ile mevcut sütunlar, kaideleri ve başlıklardan yararlanılarak, yeniden inşa edilmiştir.

3 — Kubbe kasnak dışlıkları, beden duvarlarındaki izlerin incelenmesi neticesi, son cemaat mahalli çatı örtüsünün biçimi tesbit edilerek yeniden inşa edilmiştir.

4 — Son cemaat mahallinde; düşeyden ayrılarak denize doğru meyletmiş duvarın taşları numaralanarak sökülmüş, yeniden inşa edilmiştir.

5 — Son cemaat mahalli tavan ve döşemeleri betonarme nervürlü döşeme olarak yapılmıştır.

6 — Düşeyden ayrılmış ve yer yer çökmüş mermer ihata duvarları taşları numaralanarak sökülüp yeniden monte edilmiştir.

1971 - 1972 - 1973 yılları onarımlarında; Hünkâr mahfelinin döşeme, tavan doğrama, siva ve badana işleri ele alınarak bitirilmiş, bahçe tanzim edilmiş, şadırvan avlusu kapıları takılmıştır.

Bugünkü durumu ile eser çok küçük bazı tamirler dışında onarılmış bulunmaktadır.



TEŞRİFAT MERAKLISI
BEYZÂDE TAKIMININ OTURDUĞU
BİR KİBAR SEMT

BEYLERBEYİ

ARAŞTIRAN VE DERLEYEN
MEHMED REBİİ HÂTEMİ BARAZ

CİLT II

Türkiye Diyanet Vakfı İslam Araştırmaları Merkezi Kütüphanesi	
Kitap No:	34753-2
İzmit No:	030.956 BEYİT

MADEYE KÜTÜPHANESİ
SARAY KÜTÜPHANESİ
05 ARALIK 1995



İSTANBUL BÜYÜKŞEHİR BELEDİYESİ KÜLTÜR İŞLERİ DAİRE BAŞKANLIĞI YAYINLARI NO:16

İstanbul-1994.