



# VIII. TÜRK DENİZ TİCARETİ TARİHİ SEMPOZYUMU

—İSTANBUL, 27-28 MAYIS 2016—

## BİLDİRİLER KİTABI

27-28 Mayıs 2016

Yayına Hazırlayan  
Rahmi Deniz ÖZBAY  
Cihan YAPIŞTIRAN

monad

## VIII. TÜRK DENİZ TİCARETİ TARİHİ SEMPOZYUMU BİLDİRİLER KİTABI

ISBN 978-975-8081-95-0 (BASILI)  
ISBN 978-975-8081-96-7 (ELEKTRONİK)

### SEMPOZYUM YÜRÜTÜCÜSÜ

**Rahmi Deniz ÖZBAY**  
Marmara Üniversitesi

### SEMPOZYUM DÜZENLEME KURULU

Rahmi Deniz ÖZBAY  
Murat KORALTÜRK

Erol ÖZVAR  
Fahri SOLAK

### SEMPOZYUM SEKRETERİ

**Cihan YAPIŞTIRAN**  
Marmara Üniversitesi

### SEMPOZYUM YÜRÜTME KURULU

**Yasemin ÇİFTÇİ**  
Marmara Üniversitesi

**Tansu HANÇER**  
Marmara Üniversitesi

**Ayşenur KARADEMİR**  
Marmara Üniversitesi

**Gökay KARADUMAN**  
Marmara Üniversitesi

**Sema KELEŞ**  
Marmara Üniversitesi

**Hüseyin ZENGİN**  
Marmara Üniversitesi

**Recep KURT**  
Marmara Üniversitesi

**Dorukhan SELÇUK**  
Marmara Üniversitesi

**TASARIM**  
Harun Raşid

**BASKI**  
Şan Ofset  
Tel: 0212 289 24 24

İstanbul, 2016

  
İstanbul Yayınları

Monad Film Tanıtım Hizmetleri Ltd. Şti.  
Burhaniye Mah. Enveriye Sok. No:26/2 Üsküdar 34676 İstanbul  
Tel: (0216) 557 82 87 • Faks: (0216) 557 82 85

## 1896 YILINDA BALIKPAZARI VE YEMİŞ İSKELESİ: İSTANBUL LİMANI'NIN İKİ MAHALLESİNDE EKONOMİK VE SOSYAL TOPOGRAFYA ÇÖZÜMLEMELERİ

TÜLEK, Murat\*

Bu çalışma geçmişte Eminönü sahilinde yer alan, şu anda ise izlerinin büyük bir kısmı silinmiş olan Balıkpazarı ve Yemiş İskelesi mahallelerinin 19. yüzyıl sonundaki durumuna odaklanmaktadır. Bizans döneminden 1950'li yıllara kadar İstanbul'un ve İstanbul Limanı'nın gıda deposu olarak kullanılan ve şehrin gündelik hayatında önemli yer tutan bu bölge İstanbul'u modernleştirme girişimleri sırasında yıkılmıştır. Osmanlı'nın modernleşme çabalarının sürdüğü dönemde birçok projeye konu olan bölgeye mekânsal müdahaleler önerilmiş; ancak bu öneriler uygulama aşamasına geçmemiştir. Cumhuriyet döneminde ise farklı dönemlerde (1930, 1950 ve 1980'li yılların sonlarında) gerçekleşen imar faaliyetleri kapsamında bölge kademeli olarak yıkılmıştır. Gerçekleşen yıkımlar bölgenin mekânsal izleriyle beraber kentsel ve toplumsal bellekteki izlerini de silmiştir.

Bu yıkımların öncesinde İstanbul'un yaşadığı çalkantılı dönemler, radikal demografik değişimler, iktisadi coğrafyanın dönüşümü ve liman faaliyetlerinin yeniden düzenleme çabaları sonrasında bölgenin profili hızla değişmiştir. Bu bildiriye bu değişimin öncesinde -yani 19. yüzyılın sonunda- İstanbul Limanı ile Balıkpazarı ve Yemiş İskelesi sokaklarındaki iktisadi ve toplumsal peyzajın nasıl şekillendiği incelenmiştir.

Öncelikle bu bölgenin İstanbul'un ve İstanbul Limanı'nın neresinde yer aldığı, nasıl bir fonksiyona sahip olduğu, kentin ve limanın modernleştirilmesi istekleri boyunca nasıl projelere konu olduğu ve sonunda nasıl yıkıldığı kısaca özetlenecektir. Son kısımda ise bahsi geçen değişimlerin öncesine, 1896 yılına odaklanılacaktır. Bu yılda İstanbul Limanı'nın iktisadi coğrafyasının sokak düzeyinde nasıl farklılaştığı ve çalışma alanının liman içerisinde nasıl bir profile sahip olduğu incelenecektir. Ardından Balıkpazarı ve Yemiş İskelesi'nin ekonomik ve sosyal topografyasının nasıl oluştuğunu çözümlenecektir.

Balıkpazarı ve Yemiş iskelesi olarak bilinen bu semtlerin kesin sınırları yoktu. Bu çalışmada ise bölge batıda Tarihi Yarımada'nın Galata ve Pera'ya açılan kapısı olarak kullanılan ve önemli bir kamusal alan olan Eminönü Meydanı, doğuda Keresteciler rihtimi ve güneyde ise sur dokusu ile sınırlanmıştır. (Harita 1)

Çalışma alanı Haliç surlarının dışında, Eminönü ve Unkapanı sahili arasında kalan bir bölge içinde yer almaktadır. Müller-Wiener, 1954'te yapılan sondaj çalışmalarına dayanarak buradaki 150-200 m. genişliğindeki şeridin molozlarla doldurulmuş olduğunu belirtiyor.<sup>(1)</sup> Zeminin bu özelliği bu bölgenin mekânsal yapısını oluşturan en önemli özelliklerinden biriydi. Bölgedeki bir çok bina iskeleler gibi kazıkların üstüne temellendirilerek yapılmıştı.

Bizans döneminde bölgenin profili hakkında bilgi veren Müller-Wiener (1998) ve Ağır (2009) bu dönemde bölgenin kentin ve limanın gıda deposu, iaşesinin saklandığı

\* Ph.D. Adayı, Mimar Sinan Güzel Sanatlar Üniversitesi, Şehir ve Bölge Planlama Anabilim Dalı, mrt.tulek@gmail.com

(1) Wolfgang Müller-Wiener, İstanbul Limanı, Tarih Vakfı Yurt Yayınları, İstanbul, 1998, s. 2.



**Harita 1:** Çalışma alanı sınırları (Altılık Necip Bey haritası)

ve içinde diğer liman özelliklerini barındıran bir yer olduğu belirtiyor. Müller-Wiener, Bizans dönemindeki mekansal özelliklerin geç Osmanlı-erken Cumhuriyet dönemiyle paralellik taşıdığını belirterek, “küçük, aşağı yukarı dikdörtgen bina adaları”nın oluşturduğu bir bina dokusu olduğunu söylüyor.<sup>(2)</sup> Ağır da benzer bir şekilde, iskelelere açılan kapılardan kentin içlerine doğru uzanan yollar ile kıyıya paralel yolların ızgara tipi bir plan oluşturduğunu belirtiyor.<sup>(3)</sup>

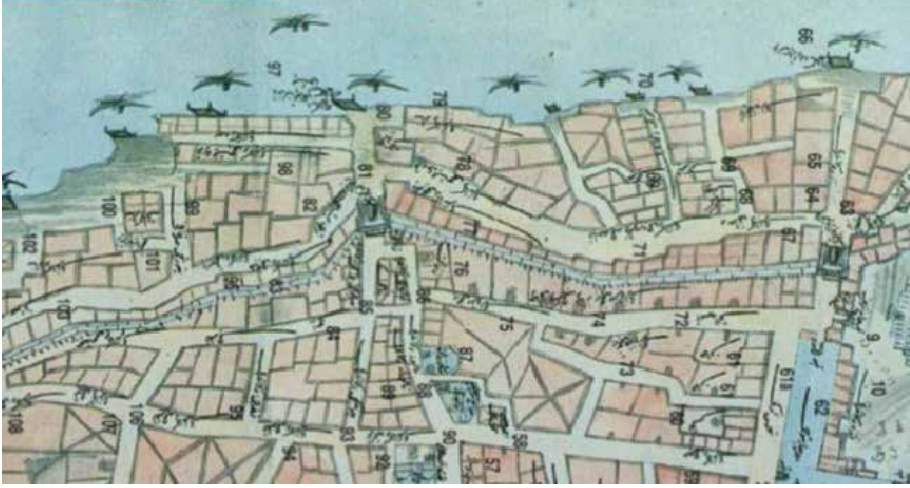
Haliç ile surlar arasında kalan bölge Osmanlı döneminde de İstanbul’un ve İstanbul Limanı’nın gıda deposu olma özelliğini taşımıştır. Eminönü ile Unkapanı arasındaki kıyı şeridi dar sokakları ve sıkışık kentsel dokusuyla şehrin gündelik faaliyetleri için oldukça önemli bir yerdi. İskeleler önünde bulunan yoğun kayık kalabalığı ile iskelenin arka sokaklarında yer alan dükkân ve depolar arasında sıkı bir bağ vardı. Şehre gelen birçok çürüyebilir gıda maddesi bu bölgedeki iskelelere indirilir, burada depolanır ve satılırdı. 16. yüzyılda İstanbul Boğazı hakkında yazan Petrus Gyllus, Porta Piscaria’nın önünde bir balıkpazarı bulunduğunu, biraz ilerisinde ise “her türlü taze ve kurutulmuş meyve ile toprak ürünlerinin satıldığı bir pazar vardır” diyerek bölgeye kısaca değinir.<sup>(4)</sup> Balıkpazarı bölgesi Eminönü Meydanı’ndan başlamaktaydı, Balıkpazarı kapısı ve iskelesine ismini veren balıkçı dükkânları bu bölgede bulunmaktaydı. Sur dokusu boyunca uzanan Balıkpazarı Caddesi’ni kesen sokaklarda meyhaneler, fırınlar ve tütün gibi çeşitli zirai ürünler satılmaktaydı. Balıkpazarının biraz daha batısında ise Yemiş İskelesi yer almaktaydı. Balıkpazarı’nda olduğu gibi bu semtin ve sokaklarının ismi de bölgede satılan ürünlerden

(2) Wolfgang Müller-Wiener, İstanbul Limanı, s. 25.

(3) Aygül Ağır, İstanbul’un Eski Venedik Yerleşimi ve Dönüşümü, İstanbul Araştırmaları Enstitüsü Yayınları, İstanbul, 2009, s. 57-64.

(4) Petrus Gyllius, İstanbul Boğazı, Eren Yayıncılık, İstanbul, 2000, s. 62.

gelmekteydi. 18. yüzyılda sur kapıları ve civarlarını anlatan İnciciyan ve Hovhannesyan bölgede satılan ürünlere dair birçok bilgi vermektedir.<sup>(5)</sup> 1800'lerin başında hazırlanan bir Bostancıbaşı defteri ise iskeleler, buradaki faaliyetler (kayıklı ve limon iskeleleri gibi), kahvehaneler ve diğer yapılarla (gümrükler, kolluklar gibi) ilgili önemli bilgiler içermektedir.<sup>(6)</sup> Bölgedeki mekânsal yapıyı gösteren erken tarihli bir kartografik kaynak sayılabilecek II. Beyazid Su Yolları haritasında (1814-15) ise yer ve ticari faaliyetlerin isimleri ile iskele, sokak ve yapılar arasındaki ticari ilişki okunabilmektedir. (Harita 2)



**Harita 2:** II. Beyazid Su Yolları haritası (Kaynak: M. Kazım Çeçen, II. Beyazid Suyolu Haritaları, İSKİ Yayınları, İstanbul, 1997, s. 36-37.)

19. yüzyılın ilk yarısından itibaren bölge ve İstanbul Limanı'nın çehresi değişmeye başlamıştır. Unkapanı-Azapkapı arasına yapılan köprünün Haliç'in iki yakasını ilk defa birbirine bağladığı 1836 yılından birkaç sene sonra ilan edilen Tanzimat'la beraber birçok alanda olduğu gibi kent mekânının modernleştirilmesi gündeme geldi. Kent yönetimine ilişkin yayınlanan ilk belge olan 1839 tarihli İlmühaber belgesi sonrasında yapılı çevrenin düzenlenmesi ve "güzelleştirilmesi" için birçok nizamname yayınlanırken, bir yandan da kenti bütünsel veya noktasal olarak düşünen modernleştirme projeleri hazırlanıyordu.<sup>(7)</sup> Bu projelerin belli bir bölümü ise limanın modernleştirilmesi üzerinedir. 1845 yılında Eminönü-Galata arasına yapılan köprünün üçe ayırdığı liman, genişleyen iş hacmi ve limana giren gemi sayısının artışı karşısında yetersiz kalıyordu. Özellikle Kırım savaşı sonrasında İstanbul Limanı'nın durumu ve bakımsız hali, limanın modernleştirilmesi gerektiğini ortaya çıkardı.

(5) P. Çugios İnciciyan, *18. Asırda İstanbul*, İstanbul Fetih Cemiyeti, İstanbul, 1956, s. 12; Sarkis Sarraf Hovhannesyan, *Payitaht İstanbul'un Tarihçesi*, Tarih Vakfı Yurt Yayınları, İstanbul, 1996, s. 15-17.

(6) Reşat Ekrem Koçu. "Balıkpazarı İskeleleri ve Sahil Boyu", İstanbul Ansiklopedisi, İstanbul Ansiklopedisi ve Neşriyat Kollektif Şirketi, İstanbul, 1956, s. 2027.

(7) Zeynep Çelik, *19. Yüzyılda Osmanlı Başkenti: Değişen İstanbul*, Tarih Vakfı Yurt Yayınları, İstanbul, 1996, s. 84-49.

Liman'ın modernleştirilmesi için gerçekleşen ilk girişimlerden biri, "İstanbul rıhtımlarının modernleştirilmesi işi" 1879 yılında ihaleye çıkarıldı. İmtiyazı alan Mişel Paşa'nın hazırladığı ilk proje Sarayburnu-Unkapanı ve Tophane-Azapkapı arasında sahil boyunca 20 metre genişliğinde ve yaklaşık 3000 metre uzunluğundaki alanın doldurularak rıhtım ve gümrük binaları için gerekli alanın kazanılması öngörüyordu. 1890 yılında gecikmeli olarak başlayan projenin ilk aşamasında 1895 yılında 770 metrelik Galata rıhtımı, 1900 yılında ise 390 metrelik Sirkeci rıhtımı tamamlandı. İkinci aşama olarak planlanan iki köprü arasında yer alacak 1840 metrelik rıhtım ise zemin problemleri, Sirkeci rıhtımının yapım sürecinde büyüyen maliyet, mülkiyet sorunları, iki köprü arasında yer alan atölyeler ve iskelelerdeki yoğunluk gibi nedenlerden ötürü iptal edildi.<sup>(8)</sup> Dolayısıyla Balıkpazarı ve Yemiş iskelesini de içeren iki köprü arasındaki kıyılara yapılması planlanan modern rıhtımlar yapılmadı.

19. yüzyılın sonunda İstanbul Limanı Galata ve Sirkeci'ye inşa edilen yeni rıhtımlarla modernleştirilmeye çalışılırken, Balıkpazarı ve Yemiş İskelesi bölgeleri yangın sonrasında yapılan ufak düzenlemeler ve açılan vapur iskeleleri dışında gerçekleşen büyük bir projeye sahne olmadı. Bununla beraber gedik hakkının kaldırılması ve 1864 yılında yayınlanan ve surların yıkılarak arazilerinin satılmasına olanak sağlayan Kule-i Zemin nizamnamesi bölgedeki ticaret yapılarının hızla çoğalmasına sebep oldu.<sup>(9)</sup> Bu gelişmeler sonrasında Balıkpazarı ve Yemiş İskelesi 19. yüzyılın sonunda artan ticari faaliyetlerin yoğunluğuyla şehrin en kalabalık ticaret bölgelerinden biriydi.

Koçu, 19. yüzyılın sonundaki Balıkpazarı'nı sahilinde kayık iskeleleri, yüzlerce kayık, salaş dükkânlar, kahvehaneler, sahile bağlanmış erzak ve zahire gemilerinin yer aldığı "son derece renkli, canlı hareketli, pitoresk bir alem" olarak anlatmaktadır.<sup>(10)</sup> Yemiş İskelesi'yle ilgili ise ailesi bölgede ticaretle uğraşmış Rumların anılarında ayrıntılı tasvirler yer almaktadır. Babası Yemiş İskelesi'nde ticaretle uğraşmış Haris Spataris'in anılarında bölgenin mekansal, iktisadi ve sosyal yapısına dair önemli ipuçlarına rastlanıyor. Spataris, mahallenin Bizans surları dışına kurulduğunu, Limonlukların 200 metrelik kıyısı ve buradan Haliç'e giden vapurların iskelesinin olduğunu, bu iskelenin yanında sürekli çamur kaplı bir meydan, bu meydana çıkan kaldırım taşı döşeli üç dört sokağın olduğunu söylüyor. Dükkân-evin olduğu binalarının taştan yapıldığını, binanın dar ve uzun olduğunu, 6, 4,5 ve (yaklaşık) 2 metre genişliğinde üç cephesinin olduğunu söylüyor. Burada yer alan binaların temellerinin vapur iskeleleri gibi kazıklar üzerine atıldığını, dükkânlarının olduğu binanın ise bir direğinin çöktüğünü ama yıkılmadığını, bu yüzden binanın cephesinin çarpık olduğunu ve kepenlerin açılıp kapatılmasında zorlanıldığını anlatıyor. Dükkânda işlerin nasıl yürütüldüğünü anlatan Spataris, babasının işyerine nasıl geldiğini, dükkânın saat kaçta açıldığını, Boğaz köylerinden "kürekli ticari gemiler"le gelen bakkalların toptan alışveriş yaptığını anlatıyor.<sup>(11)</sup>

(8) Namık Erkal, "Bugün liman kara olmuştur: İmparatorluk-Cumhuriyet eşiğinde İstanbul rıhtımlarının dönüşümü", *Osmanlı başkentinden küreselleşen İstanbul'a: Mimarlık ve kent 1910-2010*, Osmanlı Bankası Arşiv ve Araştırma Merkezi, İstanbul, 2010, s. 43-44; Zeynep Çelik, *19. Yüzyılda Osmanlı Başkenti: Değişen İstanbul*, s. 65; Zihni Bilge, *İstanbul Rıhtımlarının Tarihçesi*, Devlet Denizyolları ve Limanları Matbaası, İstanbul, 1949, s. 12-13.

(9) Osman Nuri Ergin, *Mecelle-i Umûr-ı Belediye*, İBB Kültür İşleri Daire Başkanlığı Yayınları, İstanbul, 1996, s. 630, 1775-1776.

(10) Reşat Ekrem Koçu, *İstanbul Ansiklopedisi*, s. 2027.

(11) Haris Spataris, *Biz İstanbullular Böyleyiz! 1906-1922*, Kitap Yayınevi, İstanbul, 2011, s. 52-54.



**Resim 1:** 1900 yılında Balıkpazarı ve Yemiş İskelesi (Kaynak: Jean François Pérouse, Constantinople 1900: Journal photographique de T. Wild, Kallimages Eds., Paris, 2010.)

Spataris dışında zahirecilik yapan dedesi sayesinde bölgeyi iyi tanıyan Nikolaos Apostolidis (1996) özellikle meslek uzmanlaşmasına dair bilgiler veriyor:

Dedem Niğdeliydi. Hasır İskelesi'nde zahireciydi. Dükkânı bütün dükkânlar gibi iki katlıydı. Babamla birlikte dükkânın üst katında kalırdı. O zamanlar Yemiş bölgesi, tuzcular, limoncular, balık pazarı, tütün gümrüğü, Hasır İskelesi ve taşçıları içine alan geniş bir alanı kaplıyor, İstanbul bakkallarına gıda maddeleri tedarik eden bütün toptancı tüccarları barındırıyordu.

....

Geleneklere uygun olarak, bölgelere göre bir meslek uzmanlaşması vardı. Niğde'nin iki köyü olan Yurdanos ve Aravan'da sırasıyla sabuncular ve kuruyemişçiler yetişirdi. Niğde'den gelenler zahirecilik ve peynircilik, Kayseri'den gelenler pastırmacılık, Sakız'dan limonculuk, Midilli Adası'ndan zeytinyağcılık, Kapadokya'daki Ürgüp'ün Sinasos köyünden gelenler hayvancılık ve tuzlu balık ticaretiyle uğraşırlardı.<sup>(12)</sup>

19. yüzyıl sonunda Balıkpazarı ve Yemiş İskelesi gelenekselleşmiş profilini sürdürmeye devam ediyordu. 20. yüzyılın ilk yarısında ise gerçekleşen hızlı siyasi, demografik ve ekonomik değişiklikler sonrasında bölgenin profili hızla değişmişti. Bu değişimle beraber 1930'ların sonunda Eminönü Meydanı'nın genişletilmesi, ardından 1950'lerde gerçekleşen büyük imar operasyonu sonrasında Balıkpazarı bölgesi yıkılmıştır. Bu operasyon hem Balıkpazarı semtinin yıkılmasına, hem bölgenin yüzyıllar boyunca mekânsal karakterini aldığı sur dokusunun yok olmasına, hem de Suriçiyle arasından büyük bir yol geçirilen Yemiş İskelesi'nin bağlamından kopmasına yol açmıştır. 1980'lerde gerçekleşen "sahil temizleme" operasyonlarında ise Yemiş İskelesi'nin son kalan kısmı da yıkılmıştır.

Bildirinin konusu itibarıyla 20. yüzyılda yaşanan bu değişimlere kısaca değinilerek, Balıkpazarı ve Yemiş iskelesi semtlerinin 19. Yüzyıl sonundaki gelenekselleşmiş profiline odaklanılacaktır. Bunun için sırasıyla 1896 yılında İstanbul Limanı çevresindeki sokak peyzajı; liman bölgesi içerisinde Balıkpazarı ve Yemiş İskelesi'nin profili ve Balıkpazarı ve Yemiş İskelesi'nin kendi içerisindeki ekonomik topografyası üretilen haritalarla çözümlenmeye çalışılacaktır. Bu çözümlenme için kullanılan ana kaynak 1896 yılında yayınlanmış *Annuaire Oriental* yıllığıdır. Bu yıllıklar 1868 – 1950 yılları arasında Osmanlı İmparatorluğu'nun son ve Türkiye Cumhuriyeti'nin ilk yıllarında özellikle ticari merkezler ve bu merkezlerde gelişen ticari faaliyetler üzerinde yoğunlaşmış bir tür kent rehberleridir. Bu yıllıkların ilk kısmı devlet erkânına, kurumlara ve konsolosluklara, 2-3 ve 4. kısımları İstanbul'a, son kısmı ise diğer şehirlere ayrılmıştır. 2-3 ve 4. kısımlarında yer alan bilgiler isme, meslek grubuna ve sokaklara göre alfabetik olarak listelenmiştir.

(12) Sula Bozıs, İstanbul'un Lezzeti: İstanbullu Rumların Mutfak Kültürü, Tarih Vakfı Yurt Yayınları, İstanbul, 2000, s. 23

Bu çalışmada yıllığın sokaklara göre listelenen kısmı kullanılmıştır. Burada İstanbul'un ticari merkezinde hangi sokakta hangi binada ve kapı numarasında kimin hangi mesleği yaptığının bilgileri bulunmaktadır. Yapılı çevrenin nitelikleri, kullanım özellikleri, (örneğin okul, hastane, iş hanı, depo, müstakil ev, apartman gibi) detaylı olarak verilmiştir. Bir sokak üzerindeki tüm arazi kullanımlarının kapı numarası ve katlara göre listelenmesi sayesinde işyerleri ve hane halkları ayırt edilebilmektedir. Böylece, bir yıla ait yıllık verilerinde, o yıla ait toplumsal ve iktisadi yaşama ilişkin tüm özellikler “yer”e ait özellikleri ile verilmektedir. Bir başka deyişle, o yıla ait toplumsal ve iktisadi yaşam mekânsal olarak belgelenmiştir.<sup>(13)</sup>

Bu rehberlerde yer alan bilgiler dijitalleştirilerek excele geçirilmiş, sonrasında mekânsal ve iktisadi özellikleri kodlanarak bir veri tabanı oluşturulmuştur. Mekânsal özellikler döneme ait önemli bir kartografik kaynak olan Goad sigorta haritaları yardımıyla kodlanmıştır. Annuaire Oriental'de tarif edilen ve listelenen tüm sokaklar Goad haritasında bulunmuş, bu sokaklar Coğrafi Bilgi Sistemleri (CBS) programı kullanılarak çizilmiş ve kodlanmıştır. CBS programında verilen sokak kodları veri tabanına işlenerek exceldeki tüm sokaklar coğrafi olarak kodlanmıştır. Veri tabanındaki iktisadi özellikler –yani meslek bilgileri- ise iktisadi faaliyet klasifikasyonu yardımıyla kodlanmıştır.

İstanbul'un ticari merkezinin tamamını içeren bu veri tabanından limanın çevresinde –yani Eminönü ve Galata'da- yer alan sokaklar seçilmiş, seçilen bu verilerin mekânsal ve iktisadi özelliklerinin çapraz tablosu (cross tab) oluşturulmuştur (bkz. Tablo 1).

ecacode:																				
		3117	3119	3140	3272	3040	3312	3319	3100	3523	3699	6111	6122	6113	6118	6119	6121	6122	6126	
nitrocode_	821	1	4	0	0	0	0	0	0	0	0	1	2	0	0	0	0	0	0	1
	824	0	2	1	2	0	0	0	0	0	0	0	1	0	0	0	0	0	0	0
	825	0	1	0	0	0	0	0	0	0	0	0	0	0	0	2	0	0	0	0
	826	0	0	0	0	1	0	0	0	0	0	0	0	0	0	0	0	0	0	0
	827	0	0	0	2	1	0	0	0	0	0	0	0	0	0	5	0	0	0	0
	828	0	0	0	0	1	0	0	0	0	0	0	0	0	5	0	0	0	0	0
	829	0	0	0	0	4	0	0	0	0	0	0	0	0	0	0	0	0	0	0
	830	0	0	0	0	0	0	0	0	0	0	1	6	1	0	4	1	0	0	0
	831	1	1	0	0	0	0	2	0	0	0	5	31	1	4	9	3	0	0	0
	832	0	0	0	0	0	0	0	0	0	0	0	0	0	0	1	0	0	0	0
	833	0	0	0	0	0	3	0	0	0	0	0	2	1	0	0	0	1	0	0
	834	0	0	0	0	0	0	0	0	0	0	3	0	0	3	1	0	0	0	0
	837	0	0	0	0	0	0	0	0	0	0	4	0	0	0	0	0	0	0	0
	838	0	0	0	0	0	0	0	0	0	8	2	1	0	0	0	0	0	0	0
	839	0	0	0	0	0	0	0	0	0	0	1	1	0	2	0	0	0	0	0
	840	0	0	0	1	0	0	0	0	0	2	5	2	0	6	2	0	0	0	0
	841	0	0	0	0	0	0	0	0	0	0	0	0	0	0	2	0	0	0	0
	842	0	0	0	0	0	0	0	0	0	7	1	0	1	0	0	0	0	0	0
	849	0	0	0	0	2	1	0	0	0	2	2	3	0	1	0	0	0	0	0
	851	0	3	0	3	19	1	0	1	0	1	3	0	1	0	7	6	1	0	0
	852	0	0	0	0	0	0	0	0	0	0	0	1	0	0	0	0	0	0	0
	853	0	0	0	0	0	0	0	0	0	2	2	1	0	0	0	1	0	0	0
	854	0	0	0	0	0	0	0	0	0	0	0	5	0	0	0	0	0	0	0
	855	0	0	0	1	0	0	0	0	0	0	0	8	0	0	0	0	0	0	0
	856	0	0	0	0	0	0	0	0	0	0	0	13	0	0	0	0	0	0	0
	858	0	0	0	0	0	0	0	0	0	0	0	13	0	0	0	0	0	0	0
	859	0	0	0	0	0	0	0	0	0	0	0	4	0	0	0	0	0	0	0
	860	0	0	0	0	0	0	0	0	0	0	0	8	0	0	0	0	0	0	0
	861	0	0	0	0	0	0	0	0	0	0	1	3	0	0	0	0	0	0	0
	862	0	0	0	0	0	0	0	0	0	2	3	3	1	1	1	1	0	0	0
	3086	0	1	0	0	0	0	0	0	0	1	0	0	0	0	0	0	0	0	0
	3087	0	0	0	0	2	0	0	0	0	0	0	0	0	0	0	0	0	0	0
	3088	0	1	0	0	0	0	0	0	0	20	24	4	1	11	2	0	0	0	0
	3089	0	0	0	0	0	0	0	0	0	2	9	0	0	1	0	0	0	0	0
	3090	0	0	0	0	0	0	0	0	1	0	17	0	1	1	0	2	0	0	0
Total		2	13	1	9	30	5	2	1	1	1	77	97	75	13	55	20	1	1	1

**Tablo 1:** Çapraz tablonun detayı. Satırlarda sokaklar, sütunlarda iktisadi faaliyet kodları yer alıyor.

(13) Ayhan Aktar, “Şark Ticaret Yıllıkları’nda ‘sarı sayfalar’: İstanbul’da meslekler ve iktisadi faaliyetler hakkında bazı gözlemler, 1868-1938”, *Toplum ve Bilim*, No. 76, İstanbul, Bahar 1998, s. 105 – 143; Murat Güvenç, *Galata ve Pera’nın Toplumsal Coğrafyasındaki Değişme: 1910 – 1922 Doğu Yıllıkları Üzerinde Çözümlemeler*, Yayınlanmamış TÜBİTAK Araştırma Projesi Sonuç Raporu, 2004.

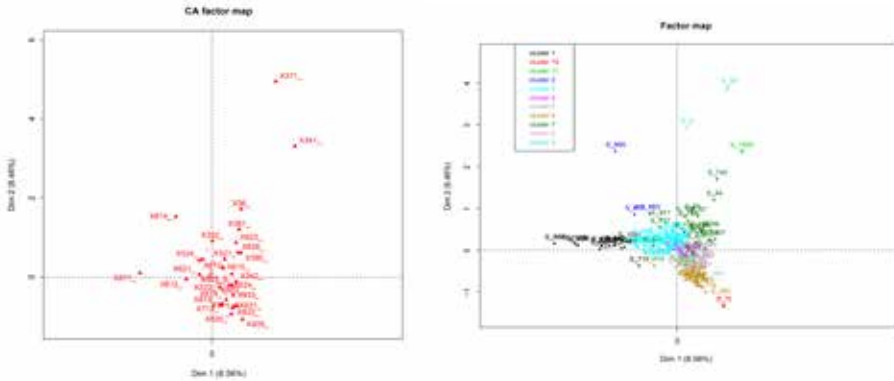


Bu çapraz tablolarda satırlarda sokaklar, sütunlarda ise iktisadi faaliyetler yer almakta; hangi sokakta hangi faaliyetten kaç tane olduğu gösterilmektedir. Bu büyük ve karmaşık çapraz tablolar mütekebiyet (correspondence) ve kümeleme (cluster) analiziyle işlenmiş ve coğrafi olarak temsil edilebilir hale gelmiştir.

Mütekebiyet (correspondence) analizi, karmaşık çapraz tablolarının analiz edilmesine olanak sağlamakta, bu anlamda karmaşık verilerin yorumlanmasında kullanılmaktadır. Bu analiz yöntemi temel olarak çapraz tablolardaki satır ve sütun değişkenleri arasındaki ilişkiyi tanımlayarak, değişkenler arasındaki benzerlik ve karşıtlıkları görünür kılar. Mütekebiyet (correspondence) analizinin kümeleme (cluster) analiziyle birlikte kullanılması ise değişkenler arasındaki anlamlı ilişkilerin, benzerlik ve karşıtlıkların ortaya çıkarılmasına, bununla birlikte benzerliklerin sınıflandırılmasına, karşıtlıkların ise ayrıştırılmasına olanak sağlamaktadır.

Analiz öncelikle İstanbul Limanı çevresinde yer alan sokaklar, sonrasında ise Balık pazarı ve Yemiş İskeleyi özelinde yapılmıştır. Liman çevresi için yapılan analiz çıktılarının görselleştiği ilk grafik mütekebiyet analizi sonrasında iktisadi faaliyetlerin birbirleriyle kurdukları benzerlikleri veya zıtlıkları göstermekte, ikinci grafik ise kümeleme analizi sonrasında iktisadi faaliyetler içerisinde sokak profillerinin benzerlik ve zıtlıklarını göstermektedir. (Grafik 1 ve 2) Bu grafikler bir sonraki örnekte daha ayrıntılı anlatılacaktır.

Analiz sonucunda üretilen haritalarda liman çevresinde yer alan sokakların 3 ana grup



**Grafik 1 ve 2:** Liman çevresindeki sokakların mütekebiyet ve kümeleme analizi sonuçları.

altında şekillendiği görülüyor. İlk grup merkezi iş alanı (MİA) faaliyetlerinin çekirdeği ve bu çekirdeğe eklenen diğer sokak kümelerinin oluşturduğu gruptur (Harita 3). Bu grubun çekirdeğini oluşturan MİA faaliyetleri Karaköy'de Karaköy Meydanı ve Bankalar Caddesi, Eminönü'nde ise Bahçekapı etrafında şekillenmiş sokaklarda temsil edilmektedir. (MİA içerisinde bankacılık, komisyonculuk, sigortacılık ve taşınmazlara ait diğer işler yer almaktadır). MİA faaliyetleriyle beraber bu grubun içerisinde yer alan ikinci sokak grubu ise giyim perakendesi, sağlık hizmetleri (doktor, dişçi, eczane) gibi faaliyetlerin temsil edildiği gruptur. Bu grup Eminönü Meydanı ve çevresi ile Galata'daki MİA çekirdeğinin etrafında yer almaktadır. Üçüncü grup ise gıda perakendeciliği, lokanta ve oteller gibi MİA yardımcı faaliyetlerinin temsil edildiği gruptur. Bu grup diğer iki gruba eklenerek,

çekirdekten etrafa doğru yayılan bir sokak peyzajını şekillendirmektedir. 4. grup ise kamu, eğitim ve eğlence hizmetlerinden oluşmaktadır. Bu grup Bankalar Caddesi ile Galata Kulesi arasında kalan bölgede yer almakta ve Haliç'in karşı yakasında hiç temsil edilmemektedir.

İkinci grupta ise toptancılığın, özellikle gıda, kereste toptancılığının başını çektiği iktisadi faaliyetlerin temsil edildiği sokak grupları yer almaktadır (Harita 4). Bu ana grupta yer alan en önemli faaliyet, çürüyebilir gıda toptancılığı, sur dışında kalan ve Yemiş İskelesi'nin büyük bir kısmını oluşturan sokaklarda; bu faaliyet grubuna yakın bir faaliyet olan itriyatçılık ise ayrı bir grup olarak Mısır Çarşısı'nda temsil edilmektedir. Keresteciler rıhtımı ve burayı Yemiş İskelesi'ne bağlayan Yumurtaçılar Caddesi'nde kereste toptancılığı ve kundura imalatı, hemen sur içindeki Kutucular sokağında ise kağıt ürünleri imalatı temsil edilmektedir. Bu dört grup da Haliç'in diğer yakasında -yani Galata'da- hiç temsil edilmemektedir.

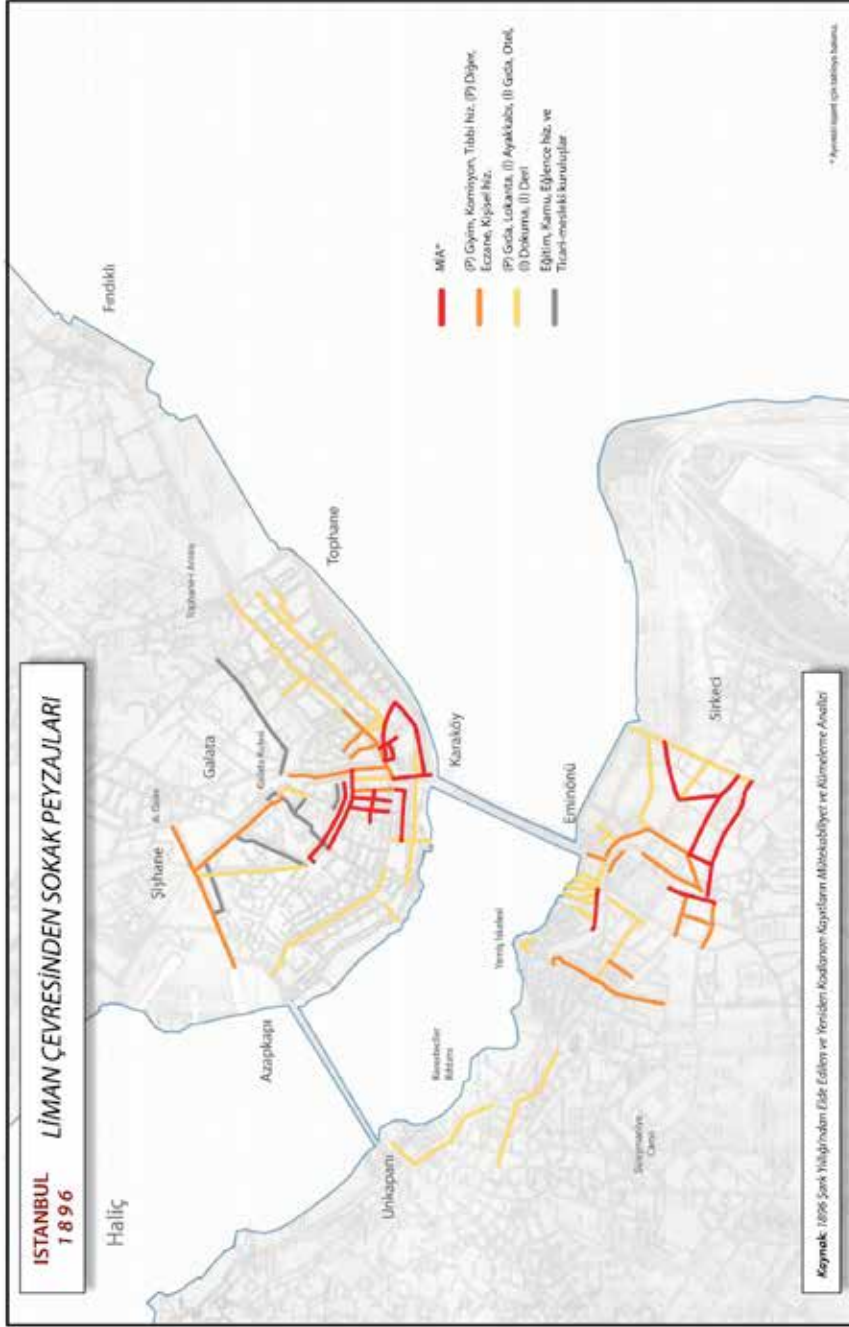
Son büyük grup ise imalatçıların temsiliyet bulunduğu sokak gruplarından oluşmaktadır (Harita 5). İmalatçıların temsil edildiği ilk grup Perşembe Pazarı'nın iç kesimlerinde ve Tarihi Yarımada'da "sur içi"nde yer alan sokaklardan oluşmaktadır. Bu sokaklarda bir sonraki gruba göre daha hafif bir sanayi ile ağaç ürünleri perakendeciliği ve kimyevi madde toptancılığı temsil edilmektedir. İkinci imalat grubu ise demir-çelik ve metal sanayiinden oluşmakta ve Haliç tersanesine en yakın bölgede yer alan Kalafat Sokağı'nda temsil edilmektedir.

1896 yılında İstanbul Limanı çevresinde sokak peyzajları üç ana gruba ayrılmaktadır.

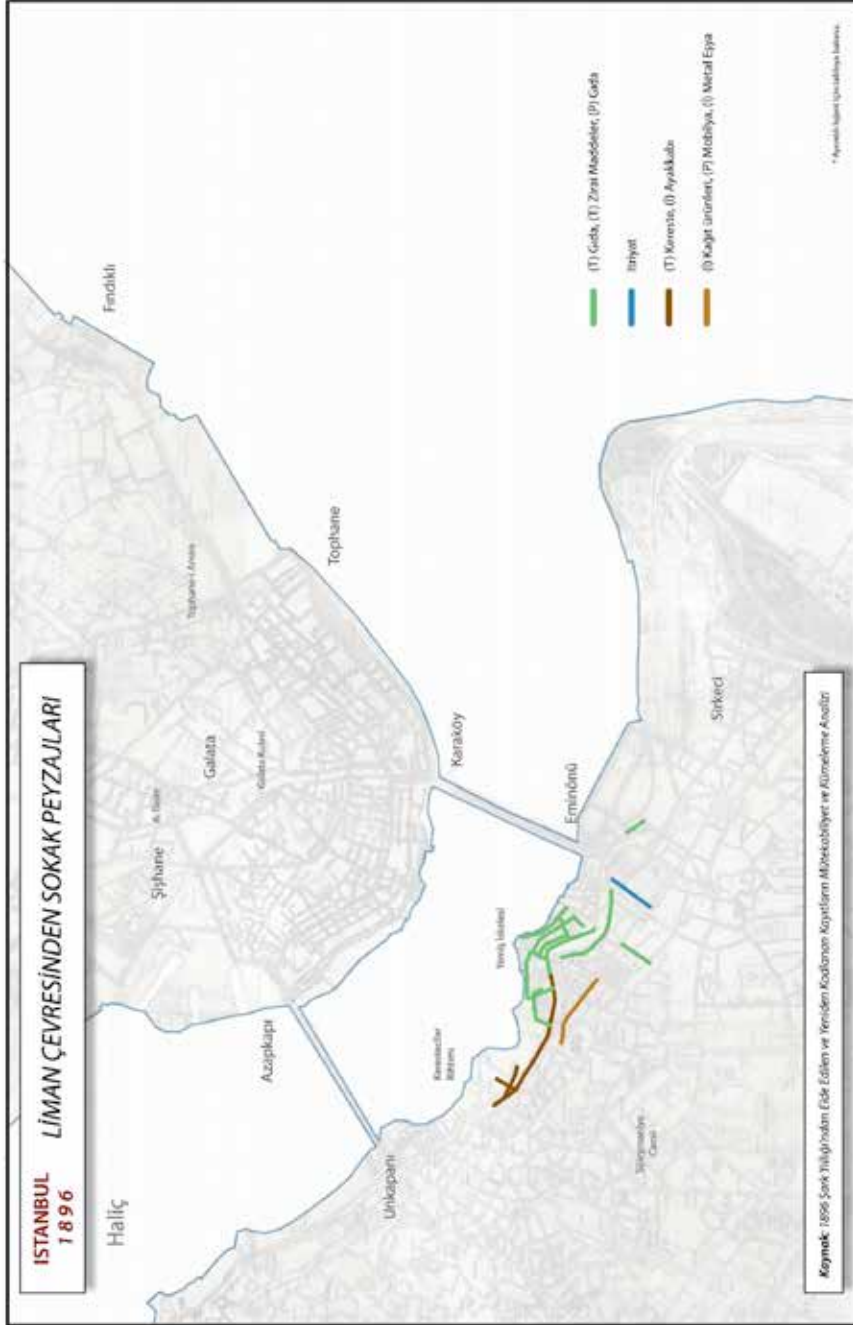
Bu üç ana grubun mekânsal temsiliyetleri özetlenirse: Merkezi iş alanı ve buna eklenen diğer faaliyetler Karaköy Meydanı ve Bankalar Caddesi ile Bahçekapı etrafında; toptancılık (gıda ve kereste) faaliyetleri "surdışı" sahil kesiminde yer alan Keresteciler rıhtımı ve Yemiş İskelesi'nde; imalat ise Perşembe Pazarı ve Kalafatçılar Caddesi ile Eminönü'nün iç sokaklarında temsil edilmektedir. Bu peyzaj içerisinde çalışma alanına dikkat edilirse, Balıkpazarı'nda gıda perakendeciliği ve lokantaların başını çektiği faaliyet grubunun, Yemiş İskelesi'nde ise çürüyebilir gıda toptancılığının temsil edildiği görülecektir.

İkinci analizde ise Liman bütününden Balıkpazarı ve Yemiş İskelesi'ne odaklanılmıştır. Liman için yapılan analiz, daha yüksek soyutlama düzeyine sahip 3'lü faaliyet kodlarıyla yapılmışken, bu analiz bölgeyi daha ayrıntılı incelemeye olanak veren 4'lü faaliyet kodlarıyla analiz edilmiştir. (3lü kodlarda toptancılık gıda toptancılığı, giyim toptancılığı olarak ayrılırken, 4'lü kodlarda gıda toptancılığı zeytinyağı, meyve veya peynir toptancılığı gibi ayrıntı düzeylerine inilebiliyor.) Böylece bu bölgedeki iktisadi faaliyetlerin kendi içerisinde mekânsal dağılımının nasıl olduğu görülebilir hale gelmiştir.

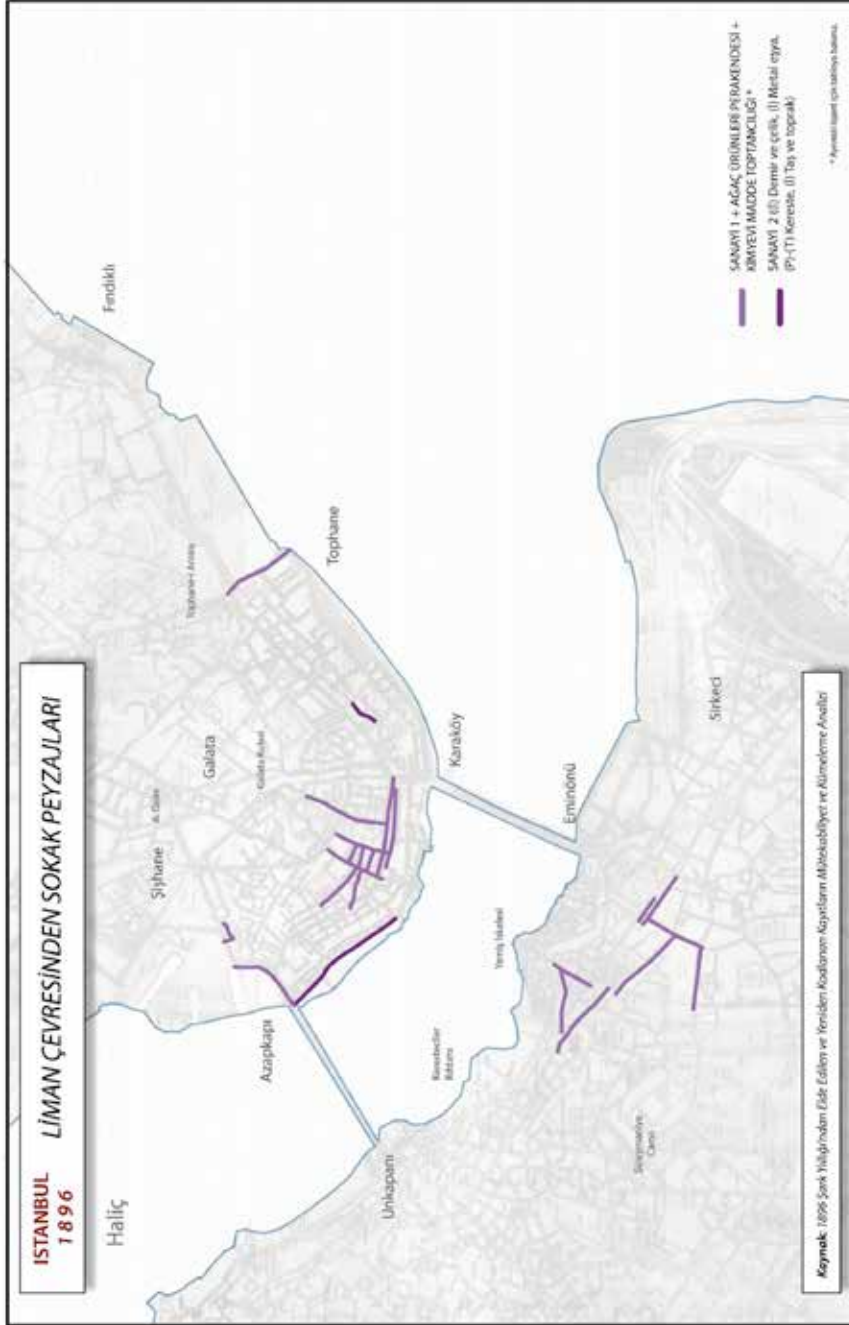
Bölgedeki sokaklar mütekabiliyet (correspondence) analiziyle analiz edildiğinde ortaya çıkan ilk grafikte iktisadi faaliyetlerin yatay ve dikey eksenlerdeki farklılaşmaları görülmektedir. (Grafik 3) Bu farklılaşmada dikkati çeken en ayırt edici faaliyet zeytinyağı toptancılığıdır. Zeytinyağı toptancılığı bölgede yapılan diğer tüm faaliyetlerden büyük ölçüde farklı ve zıt bir yerde durmaktadır. Bu durum, bir sokakta zeytinyağı toptancılığı yapılıyorsa o sokakta büyük ölçüde başka bir faaliyetin yapılmadığına işaret eder. Yatay eksenlerdeki farklılaşmaya bakıldığında ise komisyon, mali kurumlar ve hukuk hizmetleri faaliyetlerinin kereste toptancılığıyla zıt kutuplarda durduğu görülmektedir. Bu durum da bu faaliyetlerin temsil edildiği sokakların birbiriyle oldukça zıt karakterli olduğunu göstermektedir. Basit bir tabirle, bu faaliyetlerin mümkün olduğunca birbiriyle aynı mekânda bir araya gelmemeye çalıştıkları söylenebilir.



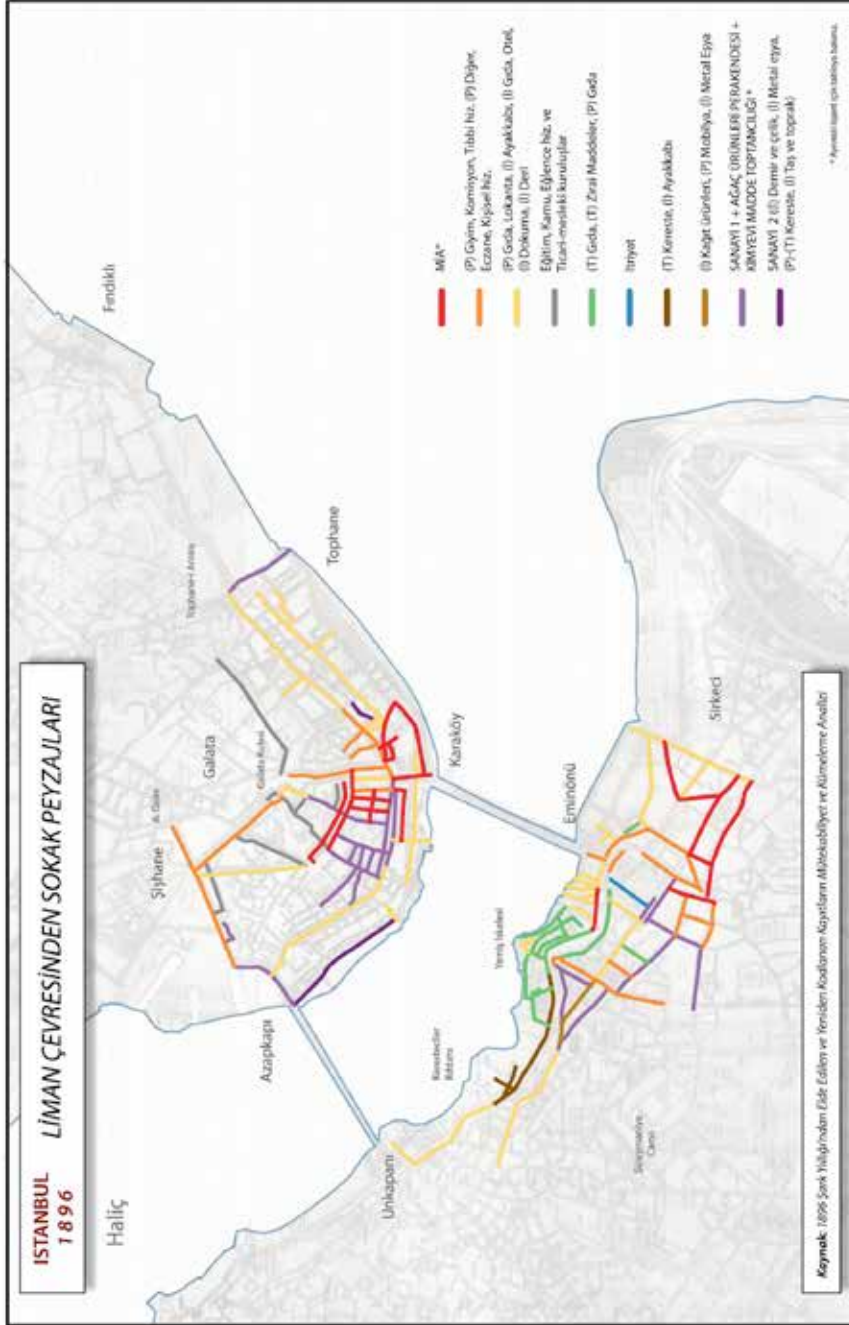
Harita 3: 1896 yılında İstanbul Limanı çevresi - MİA çekirdeği ve ona eklenen sokak grupları.



**Harita 4:** 1896 yılında İstanbul Limanı çevresi – Toptan gıda ve kereste satışının ağırlıkta olduğu sokak grupları.

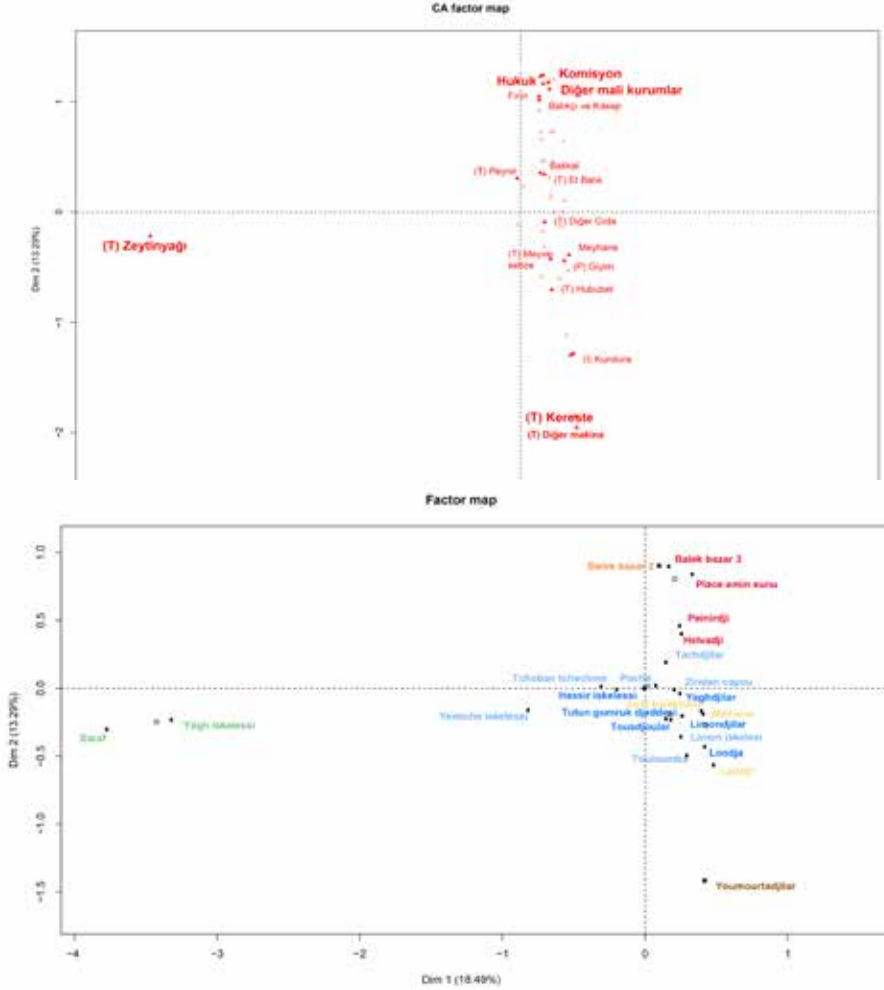


Harita 5: 1896 yılında İstanbul Limanı çevresi – İmalatın ağırlıkta olduğu sokak grupları.



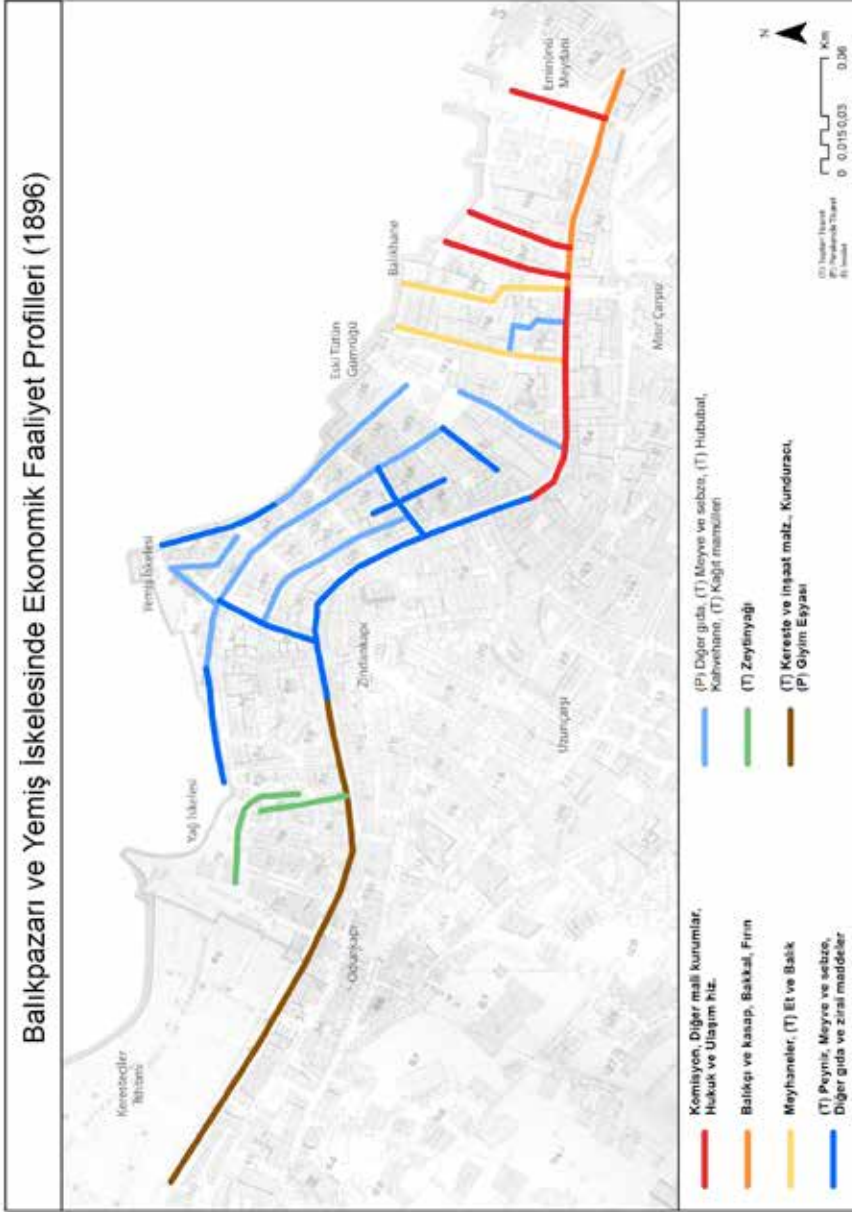
Harita 6: 1896 yılında İstanbul Limanı çevresi

İkinci grafikte ise kümeleme (cluster) analizi sonucunda oluşan sokak grupları yer almaktadır (Grafik 4). Bu grafikte iktisadi faaliyetlere göre sokakların nasıl konumlandıklarını, birbirinden nasıl ayrıldıkları veya birbirine benzedikleri görülmektedir. Bu analiz sonucunda 7 farklı sokak profili ortaya çıkmıştır.



**Grafik 3 ve 4:** Balıkpazarı ve Yemiş İskelesi sokaklarındaki faaliyetlerin müteakibiyet ve kümeleme analizi sonuçları.

Haritalanan analiz sonuçları 1896 yılında Balıkpazarı ve Yemiş İskelesi bölgesinin kademeli olarak değişen sokak peyzajını göstermektedir (Harita 7). Eminönü Meydanı'ndan Keresteciler Rıhtımı'na giderken, sokaklarda temsil edilen iktisadi profilleri MİA'ya yakın faaliyetlerden kereste toptancılığına doğru kademeli olarak değişmektedir. Grafik 3 ve 4'de yatay eksen de görülen farklılaşmanın yukarı kutubundaki MİA'ya yakın faaliyetler (yani komisyonculuk, mali kurumlar, hukuk ve ulaşım hizmetleri) çalışma alanının en doğusunda önemli bir kamusal alan olan Eminönü'nde temsil ediliyorken,



Harita 7: Balıkpazarı ve Yemiş İskelesi'nde Ekonomik Faaliyet Profilleri



diğer kutuptaki kereste toptancılığı ve kundura imalatı ise alanın en batısında Keresteciler Rıhtımı'na giden Yumurtacılar Caddesi'nde temsil edilmektedir. Yani grafikte yatay eksen de görülen farklılaşma, mekansal olarak doğu-batı ekseninde görülmektedir. Yatay eksenin üst kısmında MİA'ya yakın faaliyetlere eklenen balıkçı, bakkal ve fırınlar ise Eminönü Meydanı'na çıkan Balıkpazarı Caddesinde temsil edilmektedir. Tablonun merkezinde yer alan faaliyetler ise bölgeye karakterini veren ve sokakların büyük bir kısmında temsil edilen iktisadi faaliyetlerdir: Balıkpazarı Caddesi'ni dik kesen Lüleci ve Balıkthane Sokakları'nda meyhane ve toptan et ve balık satışı, daha batıda Eski Tütün Gümrüğü'nden Yemiş İskelesi'nin iç sokaklarında ise çürüyebilir gıda toptancılığı (peynir, meyve, hububat ve diğer gıda maddeleri) temsil edilmektedir. Dikey eksenindeki farklılaşmanın sol kutbunda yer alan zeytinyağı toptancılığı ise Yağ İskelesi civarındaki sokaklarda temsil edilmektedir.

Bölgenin ekonomik profilleri dışında bu yapı içerisinde ticaret yapanların etnik profilleri de analiz edilmiştir. Ham verilere göre bölgede ticaret yapanların %73'ü Rumlardan oluşmaktadır. Analiz sonucunda Rumların bölgedeki yoğunluğuna rağmen iktisadi faaliyetlerde çıkan zıt kutuplar etnik profillerde çıkmamıştır. Yani bir önceki grafiklerde (Grafik 3-4) olduğu gibi bir farklılaşma (yani kerestecilerin temsil edildiği sokaklarda komisyoncular olmadığı gibi Rumların ticaret yaptığı yerde Ermeniler veya Müslümanlar olmaz gibi bir durum) görülmemektedir. Ethem Eldem, Tarihi Yarımada içerisinde yer alan etnik ve dini grupların belli mahalle ve semtlerde yoğunlaşma eğiliminde olduğunu ve bunun tek istinasının ticari işlevin yerine getirilmesi için farklı etnik grupların kaynaşması gereken bölgeler olduğunu, bu durumun örneklerinden birinin “son derece çeşitlilik arz eden bir etnik yapı sergileyen” Eminönü ve Unkapanı arasında kalan bölge olduğunu belirtiyor.<sup>(14)</sup> Bu bölgenin de benzer bir duruma sahip olduğu söylenebilir. Balıkpazarı ve Yemiş İskelesi semtlerinde Rumlar baskın bir demografik yapı oluştursalar da bölgede farklı etnik grupların bir arada ticaret yapmakta olduğu söylenebilir. Yine de analiz sonuçlarında büyük bir etnik profil farklılaşması görülmemekle beraber Eminönü Meydanı ve çevresinin diğer kısımlara göre daha kozmopolit bir yapı eğiliminde olduğunu söylenebilir.

Günümüzde kentsel ve toplumsal hafızamızdan silinmiş Balıkpazarı ve Yemiş İskelesi semtleri İstanbul Limanı'nın iktisadi coğrafyasında özelleşmiş bir fonksiyona sahipti. Bu bildiride çürüyebilir gıda toptancılığı ve buna bağlı diğer faaliyetlerin özelleştiği bu semtlerin değişim sürecinin hemen öncesindeki gelenekselleşmiş sokak peyzajı çözümlenmeye çalışılmıştır. Üretilen haritalar, limanın farklı kısımlarında farklı faaliyetler üzerine özelleşmiş sokakların, çevresiyle ve şehirle kurdukları mekânsal ve iktisadi ilişkileri üzerine düşünmeye ve Bizans döneminden beri varlığını sürdürmüş bölgenin yıkımla sonuçlanan değişim sürecini anlamaya olanak vermektedir.

(14) Ethem Eldem, “İstanbul: İmparatorluk Payitahtından Periferileşmiş Bir Başkente”, *Doğu İle Batı Arasında Osmanlı Kenti: Halep, İzmir Ve İstanbul*, İstanbul, 2012, s. 184-185.