



TEREKE KAYITLARINA GÖRE 17. YÜZYILIN ORTALARINDA MANİSA AİLESİNİN SOSYO-EKONOMİK DURUMU

Alpay BİZBİRLİK*

Özet

Osmanlı sosyo-ekonomik tarihinde oldukça önemli bir yere sahip olan tereke kayıtları özellikle vefat eden kişinin maddi varlığını göstermesi açısından oldukça değerliydi. Tereke kayıtlarının sadece ölen kişinin mallarının alt alta sıralanması gibi görünmesi durumunda tarihi gerçeklere bir katkı sağlamayacağı aşikârdır. Terekelerin incelenmesi sayesinde kişinin mal varlığına bakarak; ekonomik durumu, yaşayış şekli, ayrıca gayr-i menkullerine bakarak; Osmanlıda gayrı menkul fiyatları gibi konular anlaşılabilir. İşte bu aşamadan sonra terekelerin gerçek önemi ortaya çıkar ve tarihe katkı yapmaya başlar. Bu çalışmamızda 129 no'lu Manisa Şer'iyye Sicilinde yer alan tereke kayıtlarını inceleyerek Manisa'nın sosyo-ekonomik durumu hakkında fikir edinmeye çalışacağız.

Anahtar Kelimeler

Manisa, Tereke, Sosyo-ekonomi, Osmanlı Devleti

SOCIAL-ECONOMIC CONDITION OF MANISA FAMILY ACCORDING TO TEREKE RECORDS IN THE MIDDLE OF 17th CENTURY

Abstract

Tereke records in Ottoman socio-economic history has very important place especially in terms of showing the existence of material of death person's. It is obvious that it does not contribute to historic realities if it seems only materials of death person's listed. This study of tereke's, we can understand life styles and economic conditions by analyzing the assets and we can find out the price of real estates of the Ottoman by analyzing the real estates. And after this process, the real importance of tereke's emerged and it starts to contribute to the history.

In this study we will try to get an idea by examining the tereke records, numbered 129, placed in Manisa Şer'iyye register

Key Words

Manisa, Tereke, Socio-Economic, Ottoman State

* Yrd. Doç. Dr., Celal Bayar Üniversitesi Fen-Edebiyat Fakültesi Tarih Bölümü Öğretim Üyesi. Alpay.bizbirluk@mynet.com



GİRİŞ

Osmanlıların, teşkilât ve müesseseleri açısından birçok hususlarda, özellikle malî konularda, İlhanlıların tesirinde kaldığı bilinmektedir. Buldukları dönem içerisinde emsallerine nispetle gelişmiş bir mali sisteme sahip olan İlhanlılar, sistemin esasını kendilerinden önceki devletlerden almış olmakla beraber, daha düzenli bir hale getirmişlerdir¹. Osmanlılar da bu mali ve idari düzeni kullanarak önemli bir atılım yapmışlardır.

Osmanlı Devleti'nde temel idari birim kazadır. Bu birimin başında kadı bulunmaktadır. Kadının görev yaptığı her kaza müstakil bir mahkemedir. Sancakta veya vilayette bağlı bulunduğu bir makam yoktur². Kadı, doğrudan merkezle muhatap, mahalli otoriteden bağımsız çok geniş yetkileri bulunan kişidir³. Kaza kadıları "kaza dairesi" içinde, kaynağını şer'i ve örfi hukuktan alarak, padişah adına yargı gücünü kazada uygulamış ve her türlü vesikayla, karara bağlanan konuları kadı sicili olarak adlandırılan defterlere kaydetmişlerdir⁴.

Tereke listeleri, şer'iyye sicilleri içindeki en büyük alt belge gruplarından biridir. Tereke veya bir başka ifadeyle terike; ölen bir insanın gerisinde bıraktığı şeylerdir. Muhallefât ve metrukât sözcüklerinin de terekeyle eşanlamlı olarak kullanıldığı görülmektedir⁵. Bu listeler çoğu zaman kadı sicillerinde dağınık halde yer almaktadır. Yalnız İstanbul, Bursa, Edirne gibi büyük şehirlerde ayrı defterler şeklinde de düzenlenmişlerdir⁶.

Terekeler biçim yönünden tekdüzedir. İlk başta ölenin ismi, varsa unvanı, sakin olduğu mahalle veya köy, evli ise eşi (veya eşleri), çocukları ve diğer mirasçılarının isimlerinin belirtildiği kısa bir giriş vardır. Bu kimlik bilgileri geç dönem belgelerinde kişinin yaptığı iş gibi ekleme bilgilerle biraz daha ayrıntılandırılmıştır. Sonrasında ölen kişinin kalan her türlü malı ve alacaklarının madde madde yazıldığı ve altlarına fiyatlarının biçildiği liste kaleme alınır. En sonda kadılık makamının yaptığı paylaşırma hizmetinin karşılığı olarak "resm-i kısmet" gibi vergiler ve "cenaze ve defin" gibi masraflar belirtilip kişinin toplam servetinden düşülerek kalan miktar mirasçılara bölüştürülürdü. Bazen vefat eden kimsenin borçları olduğunda veya malının belli bir kısmının hayır işleri gibi işler için ayrılmasını istediğinde bu meblağlar da toplam servetten çıkarılarak bölüşüm öylece yazılırdı⁷.

Terekeler eşya ve maddelerin alt alta sıralanmasından ibaret gibi görünse de, ölen kişinin medeni haline, aile yapısına, yaşam standartlarına, tasarrufunda bu-

¹ W. Barthold, "İlhanlılar Devrinde Malî Vaziyet", *Türk Hukuk ve İktisat Tarihi Mecmuası*, C.1 İstanbul 1931 s. 142, 143.

² Vehbi GÜNAY, "Balkanlara Ait Siciller ve Karaferye Kazası Şer'iyye Sicilleri Kataloğu", *Türk Dünyası İncelemeleri Dergisi*, S. II, İzmir 1997, s. 103-113.

³ M.Feridun Emecen, *Osmanlılarda Devlet, Toplum ve Mahkeme*, 18. Yüzyıl Kadı Sicilleri İşığında Eyüp'te Sosyal Yaşam, (Editör: Tülay Artan), Tarih Vakfı Yayınları, İstanbul 1998, s.76.

⁴ Vehbi GÜNAY, "Balkan Şehir Tarihleri Kaynağı Olarak Şer'iyye Sicillerinin Envanter ve Kataloglarının Tespiti Hakkında", *Tarih İncelemeleri Dergisi*, C. XVIII, S. 2: 71-82, Ankara 2003, s. 71-72.

⁵ Ali İhsan Karataş, "Tereke Kayıtlarına Göre XVI. Yüzyılda Bursa'da İnsan-Kitap İlişkisi", *Uludağ Üniversitesi İlahiyat Fakültesi Dergisi*, C. 8, S. 8, Bursa 1998, s. 1-2.

⁶ Bu konuda örnek olarak bkz. Ömer Lütfi Barkan, "Edirne Askeri Kassamına Ait Tereke Defterleri (1545-1659)", *Belgeler*, C.III, T.T.K. Ankara, (1966), s.1-479.

⁷ Mirasın mirasçılara nasıl dağıtılacağı ile ilgili hususlar hakkında bkz: Ali Himmet Berki, *İslâm Hukukunda Ferâiz ve İntikal*, Diyanet İşleri Başkanlığı Yayınları, İstanbul 1954.



lunan her türlü giyim ve ev eşyasına, özel uğraşları ile ev, bağ, bahçe ve çiftlik gibi gayrimenkul malları ve bunların tespit edilmiş değerlerine dair verdiği bilgilerle maddi kültürün önemli bir kaynağını oluşturmaktadır. Yine bu defterler değişik zamanlarda ve bölgelerde servetin çeşitleri ve dağılımı, insan hayatındaki konforun seviyesi, türlü üretim ve ticaret mallarının belirlenmesi bakımından önem arz etmektedir⁸. Ayrıca terekelerin yerleşim yerinin zengin ve fakir mahallelerini, kişilerin ölüm sebeplerini, şehrin ticari ve sınai faaliyetlerini öğrenebilmek açısından da önemli bilgiler verebileceği de görülmektedir⁹.

Vefat edenlerin miraslarının taksimi kadının vazifeleri arasındadır. Kadı, birinin bu husustaki isteği üzerine zaten yetkileri dâhilinde olan yetim ve gaiplerin hakkını korumak, ölenin vasiyetlerinin yerine getirilip getirilmediğini kontrol etmek, mirasçılarının menfaatlerini temin etmek, bunun haricinde ölen kişi devlet hizmetinde çalışan bir kişi ise hazinenin menfaatlerini korumakla görevli idi. Bu gibi durumlarda kadının bu konuda ihtisaslaşmış memuru olan kassamın huzurunda miras malları tek tek sayılırdı. Yetkili bilirkişiler tarafından değerleri belirlenerek “muhallefat” listeleri oluşturulurdu¹⁰.

Konu açısından tereke kayıtlarıyla ilgili belirtilmesi gereken bir başka nokta da terekelerin kadılığa intikali meselesidir. Çünkü belgelere yansıyan terekeler, doğaldır ki o yerdeki tüm terekelerin veya ölümlerin ancak bir kısmını, hatta küçük bir kısmını, göstermektedir. Genel olarak terekelerin kadılığa intikal etmesi için şu üç şarttan birinin olması gerekirdi:

1- Mirasçı taraflar arasında herhangi bir anlaşmazlığın vuku bulması.

2- Varisler arasında küçük (buluğ çağına ermemiş) çocuk veya çocukların olması.

3- Ölen kişinin varisinin olmaması –ki bu durumda kişinin mal varlığı devlet hesabına geçirdi- veya kişinin ölmesi de uzun süredir ortalarda görünmemesi yani kaybolması.

Bunların yanında devlet hizmetinde çalışan ve “askeri” olarak nitelendirilebilecek kişilerin miraslarının taksiminde de devlet haliyle olaya müdahil olmaktadır. Bunlar dışında kadılığın miras taksimine karışması uygun değildi¹¹.

⁸ Ayrıntılı bilgi için bkz: L. Fekete, “XVI. Yüzyılda Taşralı Bir Türk Efendisinin Evi”, (Çev. Sadrettin Karatay), *Belleten*, XXIX/115-116, Ankara 1965, s. 615-638; Ömer Lütfi Barkan, Aynı makale, *Belgeler*, III/5-6, s. 1-479; Yavuz Cezar, “Bir Âyanın Muhallefatı Havza ve Köprü Kazaları Âyanı Kör İsmailoğlu Hüseyin (Müsadere Olayı ve Terekenin İncelenmesi)”, *Belleten*, C. 41, Ankara 1977, s. 41-178; Bahaeddin Yediöldüz, “Samsun Halkının Kullandığı Eşyalar Üzerinde Bir Tahlil Denemesi”, *II. Milletlerarası Türk Folklor Kongresi Bildirileri*, Kültür ve Turizm Bakanlığı Yayınları, Ankara 1983, s.271-284; Hüseyin Özdeğer, *1463-1640 Yılları Bursa Şehri Tereke Defterleri*, İstanbul 1988; Musa Çadırcı, “Hüseyin Avni Paşa'nın Terekesi”, *Belgeler*, XI/15, Ankara 1986, s. 145-164; Ö. Demirel-A. Gürbüz-M. Tuş, “Osmanlı Anadolu Ailesinde Ev, Eşya ve Giyim Kuşam (XVI-XIX. Yüzyıllar)”, *Sosyo-Kültürel Değişme Sürecinde Türk Ailesi II*, Ankara 1992, s. 704-755; Halil İnalçık, “Osmanlı Sosyal ve Ekonomik Tarihiyle İlgili Belgeler: Bursa Kadı Sicillerinden Seçmeler. III, Köy Sicil Terekeleri”, *Belgeler*, XV/19, Türk Tarih Kurumu, Ankara 1993, s. 23-167; Bayram Ürekli-Alpay Bizbirlik, “Karaman Valisi Çelik Mehmed Paşa'nın Terekesi”, *Selçuk Üniversitesi Türkiyat Araştırmaları Dergisi*, S.1, Konya 1994, s. 175-220; Said Öztürk, “Askeri Kassama Ait Onyedinci Asır İstanbul Tereke Defterleri”, *OSAV*, İstanbul 1995; Said Öztürk, “Tereke Defterlerine Göre XVII. Asırda İstanbul'da Aile Nüfusu, Servet Yapısı ve Dağılımı”, *İstanbul Araştırmaları*, S.3, İstanbul 1997, s.21-57; Tülay Artan, “Terekelerin Işığında 18. Yüzyıl Ortalarında Eyüp'te Yasam Tarzı ve Standartlarına Bir Bakış Orta Halliğin Aynası”, *18. Yüzyıl Kadı Sicilleri Işığında Eyüp'te Sosyal Yaşam*, Tarih Vakfı Yayınları, İstanbul 1998, s. 49-64.

⁹ Colet Establett- Jean Paul Pascual, *Familles et Fortunes a Damas 450 Foyers Damasciens Eli J 700*. Damas 1994.

¹⁰ Ömer Lütfi Barkan, aynı makale, s. 2.

¹¹ İlker Er, “Balıkesirli Tereke Sahipleri Hakkında Sosyo-Kültürel Açından Bazı Değerlendirmeler(1670-1700)”, *Balıkesir Üniversitesi Sosyal Bilimler Enstitüsü Dergisi*, C. 12, S. 21, Balıkesir Haziran 2009, s.368-376, 371.



Manisa, Osmanlı Devleti'nin önemli idari birimlerinden biri olan Saruhan sancağının merkezi olması, geçmişinde oldukça önemli bir beyliğin merkezi olması, önemli bir liman kentine olan yakınlığı gibi sebeplerden ötürü ekonomik verileri merak edilebilecek Osmanlı şehirlerinden biridir. Manisa'da yaşamış kişilerin gerilerinde ne gibi şeyler bıraktığı şehrin ekonomik pozisyonu açısından oldukça önemli olup, bu eşyaların Manisa ailesinin ekonomik durumu hakkında önemli veriler sunacağı açıktır.

TEREKELERİN İSTATİSTİKSEL DEĞERLENDİRMESİ

Manisa kazasına ait 129 numaralı 1075-10767 1664-1665 tarihli şer'iyye sicili içinde yer alan tereke kayıtları istatistiksel olarak şu şekilde değerlendirilebilir:

İncelenen defterde toplam 59 tereke¹² örneği olup bunlardan 13'ü kadın 46'sı ise erkeklere aittir. Bütün terekelerin maddi değerleri toplandığında 528668 akçeye denk gelmektedir. 59 tereke örneği içerisinde dokuz kişi varissiz ölmüştür ve bu kişilerin malları beytü'l mala alıkonulmuştur. Varissiz ölen dokuz kişiden¹³ sadece üçünde terekelerin değerleri ve eşya listesi verilmiş, bu malların toplam değeri 3726 akçe olarak kaydedilmiştir. Geri kalan altı kişiden hiçbirinin malları ya da geride bıraktıkları servetlerin miktarı verilmemiş, terekenin beytü'l mala alıkonulduğu belirtilmiştir. Direkt belirlenen bu miktarlar dışında tereke sahiplerinin başkalarından toplam 17985 akçe alacağı olduğu, 59 terekeden farklı isimler altında 123200 akçe vergi alındığı, beytü'l mala kalanlar dışında pek çok kere mirasın varisler arasında nasıl bölüştürüldüğünün de yazılmadığı görülmektedir. Varislerin yazıldığı 14 tereke toplam 51 kişiyi etkilemiş ve bu 51 kişiye toplam 153955 akçe miras taksim edilmiştir. Bu verilere dayanarak basit bir hesaplama ile o zamanki Manisa ailesinin ortalama 4.6 kişiye tekabül ettiği görülür ki, bu da diğer araştırmalardaki değerlerle paralellik gösteren bir durumdur¹⁴.

Terekelerde eşya çeşitliliği ve toplama yansıması aşağıdaki gibidir:

Tablo 1: Terekeden çıkan malların çeşit ve değerlerine göre dağılımı

Tür	Çeşit	Çeşit %	Meblağ	Meblağ%
Giyim Eşyası	171	37,6	77207	14,6
Gıda Maddesi	21	4,6	18465	3,4
Ev Eşyaları	159	35	51124	9,7
Aletler	54	11,8	8941	1,7
Hayvanlar	19	4,2	84476	16
Lüks Eşya	11	2,4	4190	0,8
Silah	5	1,1	4730	0,9
Nakid	3	0,7	27880	5,3
Gayr-I Menkul	5	1,1	240020	45,4
Diğer	7	1,5	11485	2,2
Toplam	455	100	528668	100

¹² M.Ş.S 129, s. 25-36,38-49,51-56, 72, 83, 91-93, 95, 105.

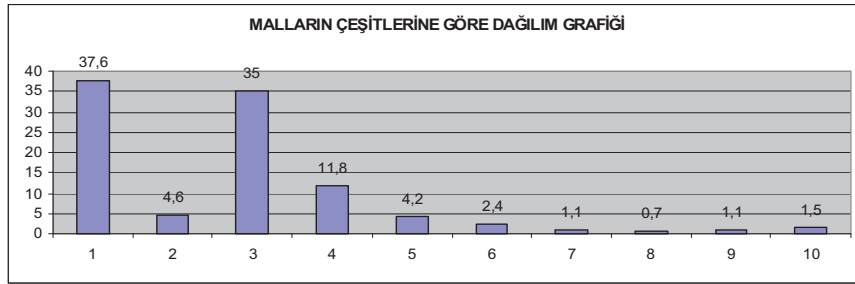
¹³ M.Ş.S 129, s. 35, 36, 39, 46, 52, 56, 72, 83, 105.

¹⁴ Feridun Emecen, *XVI.Yüzyılda Manisa Kazası*, Ankara 1989,s.5; aynı yerde XIX. Yüzyıl Aydın Vilayeti değerleri için 4.65 rakamı verilmektedir.Hanenin kaç kişiye tekabül ettiği hakkında bkz; M.A.Cook, *Population Pressure in Rural Anatolia 1450-1600*, London 1972,s.85,90,98;Ömer Lütfi Barkan, "Tarihi Demografi Araştırmaları ve Osmanlı Tarihi", *Türkiyat Mecmuası*,S.X, İstanbul 1953, s.12; Nejat Göyünç, "Hane Deyimi Hakkında", *TD*,İstanbul 1979, s.331-348; Mehmet Öz, "Tahrir Defterlerindeki Sayısal Veriler, *Osmanlı Devletinde Bilgi ve İstatistik*, (Ed. Halil İnalçık, Şevket Pamuk)", Devlet İstatistik Enstitüsü, Ankara 2000, s.17-32.

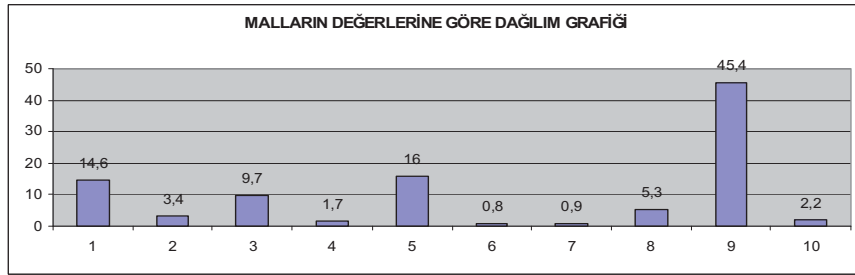


Yukarıda görüldüğü gibi ürünlerdeki çeşitlilik açısından çok zengin olan giyim ve ev eşyaları değer olarak ele alındığında, çeşit açısından kendilerinden çok aşağıda olan hayvan ve gayr-ı menkullerden düşük kalmaktadır. Manisa'da ki gayrimenkuller çok fazla çeşitlilik göstermese de değer açısından en geniş dilime sahiptir.

Yukarıdaki tabloyu fiyat ve çeşide göre grafikte gösterildiğinde şöyle bir durumla karşılaşılır:



(1: Giyim Eşyası, 2: Gıda Maddesi, 3: Ev Eşyası, 4: İş Aletleri, 5: Hayvanlar, 6: Lüks Eşyalar, 7: Silahlar, 8: Nakid Paralar, 9: Gayrimenkuller, 10: Diğer).



(1: Giyim Eşyası, 2: Gıda Maddesi, 3: Ev Eşyası, 4: İş Aletleri, 5: Hayvanlar, 6: Lüks Eşyalar, 7: Silahlar, 8: Nakid Paralar, 9: Gayrimenkuller, 10: Diğer).

Grafik 1'de bir ve üçüncü sırada yer alan giyim ve ev eşyaları kendilerine en yakın yüzdeye sahip iş aletlerinden yaklaşık %25 daha fazla çeşitlilik göstermektedir. Buna karşılık malların değere göre dağılımı grafiğinde ise, gayrimenkuller çok büyük farkla en değerli dilimde yer almakta, ikinci değer diliminde yer alan hayvanlar ile değerlerin toplamı açısından %29,4 fark göze çarpmaktadır. Her iki grup diğer 8 grubun toplamından daha çok (% 61,4 'e karşın % 38,6) ekonomik değere sahiptir.

1-GİYİM EŞYALARI

İncelenen defterde adet olarak en fazla yeri tutan giyim eşyaları kıymet olarak ele alındığında aynı sonucu vermemektedir. Lüks olarak kabul edilebilecek bazı giysiler dışında genelde çok büyük kıymet arz etmedikleri görülmektedir. Tablo 2 incelendiği takdirde, kıymetçe en yüksek olanların çoğu kişide bulunmayan atlas



sancaklı ferace, yeşil ferace, gümüş düğmeli mai atlas kaftan, tafta kuşak gibi ürünler olduğu görülmektedir. Kıymetsiz olarak nitelendirebileceğimiz giyim eşyaları ise genel olarak köhne (eski) ya da müstamel (kullanılmış) olarak adlandırılan ürünler olmuştur. Örneğin yeleğin normal fiyatı 500 akçe iken köhne yelek 300 akçe, müstamel yelek ise 200 akçe olarak kaydedilmiştir ki, bu fiyatlar oldukça yüksek sayılabilir. Benzer çalışmalara bakıldığında bu gibi fiyatlara benzerlik gösteren kıymet takdirleri ortaya çıkmaktadır. Örneğin komşu kent olan Balıkesir’de mavi çuka yeleğin değeri 400 akçe ve yine diğer köhne mavi çuka yeleğin ise 700 akçe olarak tespit edildiği görülmektedir¹⁵. Bunlar dışında tablo 2 incelendiğinde, terake sahiplerinin elinde lüks sayılabilecek giyim eşyalarının çok fazla olmadığı görülmektedir.

Tablo:2

Eşya adı	Adet	Kıymet	Eşya adı	Adet	Kıymet
Köhne yeşil kürdiye	3	650	Makrame abdest	1	-
Köhne mai kürdiye	1	50	Babuç	2	-
Köhne sark	5	135	Zibun	8	120
Köhne kaftan	2	50	Arakıyye boğasi	1	-
Londra mai serhatti	3	1900	Uçgur	1	-
Harc-ı makrame	27	2101	Mai kurak	1	200
Fes	3	40	Önü sim kuşak	2	670
Neft-i köhne kaftan	1	120	Köhne futa	2	25
Peştemal	3	20	Nakkış körüklü ferace	1	800
Köhne kırmızı ihram	1	100	Yeşil serhatti	1	1000
Kale buramlı makrame	1	150	Yeşil kaftan	1	60
Köhne makrame	2	35	Kavuk maa kuşak	1	30
Beyaz kaftan	1	100	Keten bezi	28	3640
Köhne mai kaftan	1	50	Siyah futa	1	200
Atlas sancaklı eskarlet ferace	1	1500	Temur kuşak	1	30
Bezzazan	-	600	Şalvar	2	100
Köhne yeşil yelek	3	700	Bağdadi kaftan	2	340
Kösele	2	50	Çenberlik	1	100
Müstamel mai atlas kaftan	1	800	Alaca serhatti	2	300
Müstamel sarı kutni kaftan	2	200	Menkul sark	1	200
Alaca darayı kaftan	1	150	Basma donluk	6	950
Alaca	27	2940	Nim sarık	1	150
Penbe bezi	2 (top)	60	Kırmızı ve al çenberlik	2	200
Hegbe	6	170	Mor çenberlik	1	30
Alaca zira	9	400	Yeşil ferace	2	3000
Bez zira	-	3,5	Köhne yeşil körüklü kürdiye maa kavuk ve sark	1	500
Müstamel al darayı zibun	1	100	Köhne keçe	1	200
Müstamel al darayı çintiyan	2	160	Köhne save kaftan	1	25
Müstamel nakışlı don	2	100	Kırmızı cam düğme zenne kaftan	1	500
Müstamel gömlek	1	100	Kurak maa makrame	1	300
Müstamel gök uçgur	1	50	Köhne kırmızı keçe	1	100
Müstamel mai serhatti	1	200	Gümüş düğmeli mai atlas kaftan	1	1500
Müstamel mai yelek	1	200	Velense	1	60
Müstamel beyaz kaftan	2	230	Şal tiftik	1	10
Müstamel al kemha kaftan	1	250	Mai kürdiye	2	1300
Müstamel sark	3	250	Mai dolama	1	500

¹⁵ İlker ER- Serdar Genç, "17. Yüzyılın Sonlarında Balıkesir’de Giyim Kuşam", *Balıkesir Üniversitesi Sosyal Bilimler Enstitüsü Dergisi*, C. XI, S. 19, Balıkesir 2008, s. 109.



Köhne zıibun	7	150	Terlik	9	40
Müstamel yekta	1	-	Frenk kırmızı babuç	1	-
Sim civan kaşı kuşak	1	1200	Siyah çizme	2	150
Ön kuşak	1	200	Penbe bezi don	1	40
Londra yeşil ferace	1	500	Köhne dımsıkı kaftan	1	30
Don	13	360	Köhne şalvar	2	70
Hamam gömleği makrame ve futa	1	100	Köhne yelek	1	300
Arakiye	5	340	Kurak-ı kaftan	1	100
Keçe	3	20	Kurak üst	1	150
Hare mai kaftan	1	500	Köhne alaca kaftan	1	60
Kavuk	4	110	Alaca don	1	20
Şal	2	35	Futa maa makrame	1	30
Gömlek	15	740	Kemha kaftan	1	-
Aba tulumu	1	100	Ön kuşak sırma kolları	1	-
Sank maa kavuk	3	530	Tafta kuşak	1	2000
Köhne kürdiye	3	650	Sarı kemha entari	1	250
Kösele parçası	1	30	Al kemha kaftan	1	1000
Sahtiyân	2	50	Kutni kaftan köhne	1	100
Mes	14	295	Köhne valense	1	50
Entari	1	60	Kurak	9	785
Kabare	1	100	Telli hare	1	50
Beyaz zıibun	2	30	Çağşır diz maa fes	1	100
Sim kuşak	2	3500	Kök boğası zira	8	120
Sank	5	650	Boz aynalı zira	9	63
Kırmızı kuşak	1	5	Münevveş diz çağşır	1	150
Çizme	1	90	Köhne çağşır	1	80
Sim kuşak niza'	1	500	Köhne beyaz yekta	4	180
Sim niza' bağı	1	150	Siyah halebi kaftan	1	120
Sim düğme	9	100	Gök dimi	1	50
Kuzu kürk	4	430	Köhne kapama	1	20
Alaca kaftan	3	300	Şebden	1	10
Beyaz arakiyye boğası	6	-	Beyaz celali	1	150
Makrame abdest	1	-	Yoşmak	1	8
Babuç	2	-	Şebden	1	10
Zıibun	8	120	Beyaz celali	1	150
Arakiyye boğası	1	-	Yoşmak	1	8
Uçgur	1	-	Siyah celali	1	-
Mai kurak	1	200	Yekta köhne	1	40
Önü sim kuşak	2	670	Hamam esbabı	2	80
Köhne futa	2	25	Köhne aba çağşır	1	50
Nakkaş körüklü ferace	1	800	Diz çağşır	1	60
Yeşil serhatti	1	1000	Yekta beyaz	2	40
Yeşil kaftan	1	60	Kırmızı boğası yekta	1	100
Kavuk maa kuşak	1	30	Cedid zülte	17	54
Keten bezi	28	3640	Gelibolu boğası	1	300
Siyah futa	1	200	Derhiz boğası	1	200
Temur kuşak	1	30	Çengari boğası	1	100
Şalvar	2	100	Boğası serhatti	15	2000
Köhne çağşır	1	80	Beyaz boğası	8	960
Çenberlik	1	100	Kırmızı Diyarbekir boğası	4	1000
Alaca serhatti	2	300	Sarı boğası	1	100
Menkul sank	1	200	Mai boğası narihesi	3	80
Basma donluk	6	950	Köhne alaca yekta	1	50
Nim sank	1	150	Kebir boğası	1	150
Kırmızı ve al çenberlik	2	200	Çağşır	2	70
Mor çenberlik	1	30	Serhatti	1	100
Köhne kapama	1	20	Köhne kurak	3	305
Köhne yeşil körüklü kürdiye maa kavuk ve sank	1	500	Yeşil yelek	1	500
Köhne keçe	1	200	Köhne kırmızı çintiyân	1	60



Köhne save kaftan	1	25	Zibun alaca	1	50
Kırmızı cam düğme zenne kaftan	1	500	Boğasi zibun	1	50
Kurak maa makrame	1	300	Entari zibun	1	-
Köhne kırmızı keçe	1	100	Darayi kaftan	1	-
Gümüş düğmeli mai atlas kaftan	1	1500	Bez kuşak	1	40
Velense	1	60	Münakkaş makrame	3	450
Şal tiftik	1	10	Babuç müstamel	1	20
Mai kürdiye	2	1300	Kürdiye	1	100
Mai dolama	1	500	Mukaddem sark	45	900
Terlik	9	40	Boğasi	-	2,5
Frenk kırmızı babuç	1	-	Köhne dümüski kaftan	1	30
Siyah çizme	2	150	Ön kuşak sırma kollu	1	-
Penbe bezi don	1	40	Tafta kuşak	1	2000
Köhne şalvar	2	70	Sarı kemha entari	1	250
Köhne yelek	1	300	Al kemha kaftan	1	1000
Kurak-ı kaftan	1	100	Kutni kaftan köhne	1	100
Kurak üst	1	150	Köhne valense	1	50
Köhne alaca kaftan	1	60	Kurak	9	785
Alaca don	1	20	Telli hare	1	50
Futa maa makrame	1	30	Çağşir diz maa fes	1	100
Kemha kaftan	1	-	Kök boğasi zira	8	120
Köhne beyaz yekta	4	180	Boz aynalı zira	9	63
Siyah halebi kaftan	1	120	Münevves diz çağşir	1	150
Gök dimi	1	50			

2-GIDA MADDELERİ

Terekeler incelendiğinde görüleceği üzere gıda maddelerinde de çok fazla çeşitlilik yoktur. Bunun nedeni terekelerin çoğunlukla orta halli ve aşağısında ekonomik güce sahip kişilere ait olmasıdır. Tablo 3'e bakıldığı taktirde görülecektir ki zağferan dışında bütün gıda çeşitleri hayatı sürdürebilmek için temel sayılan gıdalardır. Aslında bu durumda o dönemde en azından tereke sahiplerinin sadece yaşamını idame ettirecek besinleri ellerinde bulundurmakta olduğunu söylemek pek de yanlış olmayacaktır. Terekelerde çıkan tüketim malzemelerinin bir kısmı da aslında insanlarca tüketilen malzemelerden ziyade, ziraati yapılmak için ayrılmış tohumluk malzemeyi işaret etmektedir.

Gıda maddeleri ile ilgili tereke kayıtlarında kıyye, ölçek, vukıyye, müd gibi ağırlık birimleri kullanılmıştır¹⁶.

Tablo: 3

Gıda adı	Adet	Kıymet	Gıda adı	Adet	Kıymet
Beyaz şeker	1	300	Ziraat olunmuş arpa	30(ölçek)	1000
Mezru buğday(ekilmiş)	53(ölçek)	2200	Zağferan	12(kıyye)	1200
Nohut	16(ölçek)	270	Aktarı	20(ölçek)	300
Burçak	15,5(ölçek)	464	Tuz	12(ölçek)	128
Mezru arpa	10	140	Gök zeytin	2	80
Bulgur	34(ölçek)	200	Buğday	53(ölçek)- 35,5(müd)- 3(key!)	2500-1750- 800
Tarhana	2(ölçek)	-	Hatab (dakik, un)	-	1200

¹⁶ Ölçüler hakkında detaylı bilgi için bkz: Walter Hinz, *İslamda Ölçü Sistemleri*, (Çev. Acar Sevim), Marmara Üniversitesi Fen-Edebiyat Fakültesi Yayınları, İstanbul 1990.



Akdan	50(ölçek)	1050	Koz	3(vukayye)	50
Alaf	10(ölçek)	300	Bekmez maa testi	3	400
Ziraat olunmuş buğday	60(ölçek)	3000	Arpa	45(ölçek)- 20(kayye)	725-400

3-EV EŞYALARI

Ev eşyalarında dikkati çeken şey giyimde olduğu gibi köhne ve müstamel olmasının fiyatına etkisidir. Bunun yanında büyüklükleri de değeri konusunda etkili olmaya başlamıştır. İncelenen ev eşyaları içinde en yüksek değere sahip olan malın 1000 akçe değerindeki “kebir kazgan”¹⁷ olduğunu görüyoruz. “sagır kazganlar” ise ortalama 20 akçe, herhangi bir özellik verilmeden yazılan kazganlar ise 50–70 akçe arası fiyatlarla kaydedilmişlerdir.

Bir başka dikkat çeken nokta bazı malların çok sayıda olmasıdır. İncelenen tencelerde çok fazla geçen mallar; sahan, tencere ve tas gibi şeyler olup, bunların hiç birisi yüksek yaşam standartlarına işaret etmemektedir.

Tablo: 4

Eşya adı	Adet	Kıymet	Eşya adı	Adet	Kıymet
Döşek beledi	12	1530	Müsta'mel seccade	1	300
İblik ve tuz ve köhne makreme	-	50	Köhne döşek ma'a yasdık	1	150
Tas	25	735	Kürde temürü	1	30
Arşun	1	10	Kürdiye maa topuz	1	100
Şamdan	2	30	Divit	1	30
Bakraç	13	670	Müstamel yorgan	2	150
Tabe	14	690	Tepsi ma'a ilistir	1	100
Tencere	51	4810	Meşin	2	-
Demür sini	1	300	Köhne minder	1	30
Kaliçe-i cedid	1	800	Kömür	-	100
Sini	10	1300	Köhne temür kupa	1	-
Lengeri sahan	4	250	Çıkrık	1	25
Kebir tencere	2	380	Penbe bezi zira	2	22
Köhne karar ve köhne çuval ve heğbe	-	50	Bakrac-ı cedid	1	100
Cul ve kebenek	1	100	Köhne tas	2	70
Köhne boğça	3	45	El işi yasdık	-	-
Boğça	9	130	Şiş	4	40
Çarşeb	19	940	Ođun	-	150
Yemeni boğça	1	30	Harar	2	240
Harani	3	580	Divitlik	2	200
Demür kupa	1	50	Pirinç bıçak	1	28
Kazgan-ı kebir	1	1000	İplik ma'a çuval	1	-
Yasdık	44	1950	Al kilim poşu	-	-
Yorgan	30	2318	Tabe ma'a bakraç sagır	1	200
Hamam tası	2	80	Sahan ve tas	1	100
Sahan	75	4490	Tencere kayığı	1	100
Döşek	33	4120	Sudan sahan	-	70
Esbab	1	250	Sahan niza	3	210
Kilim	22	730	Tencere niza	2	160
Al tabe	4	25	Döşek niza	2	200
Tencere sagır	10	270	Yasdık niza	2	160
Bıçak	10	495	Tepsi	15	660
Saman	1	220	Yoz yastık	1	-
Alaca kilim müsta'mel	4	400	Penbe bezi toğra	3	-

¹⁷ M.Ş.S 129, s. 48 b.4.



El değirmeni	3	110	Sandık	9	340
Kahve ibrik	8	430	Kaliçe	4	330
Tezgâhta iblik	-	400	Kazgan sağır	5	1150
Ibrk	7	620	Kırmızı kilim	1	-
Çuval	8	230	Kese	1	-
Kazgan	7	1300	Saban hasır	-	-
Küp	2	45	Kiseli enam	2	-
Alaca kilim	6	550	Sünger	2	-
Kalemi kilim	2	300	Makrame	30	340
Köhne kaliçe	5	230	Kilim ve minder	1	50
Yasdık kılıfı	7	215	Makat	1	80
Matara köhne	1	25	Sahan ma'a maşraba şamdan	1	150
Minder	6	300	Buhurdan	1	50
Bekmez tabesi	5	700	Gülebdan	2	35
Güğüm	8	850	Seferi sahan	4	400
İlistir ve avadan	2	50	Sahan sağır	19	250
Leğen	7	390	Kefkir sahan	1	130
İki saplı tabe	1	60	Bakraç ma'a kefir ve keçe	1	100
Tabe ve tencere	1	50	Kebap tabesi	1	150
Köhne sandık	1	50	Alaca cedid kilim	3	500
Sahan ve tepsi	1	200	Tencere ma'a sahan	2	200
Alaca kilim ve namazlığı	2	120	Kebir sahan	2	300
Döşek kılıfı	3	250	Tencere orta	1	150
Pare keçe ma'a velense maa kilim	1	150	Tabe köhne sağır	1	15
Sahan ma'a tas ve tepsi	1	100	Tepsi sağır köhne	1	40
Şamdan tabe ve maşraba	1	100	Beyaz kaliçe	1	-
Münakkaş yorgan başı	1	50	Maşraba	2	200
Münakkaş çarşeb	1	300	Bekmez testisi	2	20
Çömlek	2	6	Hamam döşemesi makreme	2	200
Namazlığı	2	60	Cemdan	1	20
Köhne çul	1	5	Beledi yorgan yüzü	4	550
Köhne yorgan	7	420	Beledi yasdık yüzü	2	200
Güğüm sağır köhne	1	35	Basma beledi yasdık	2	100
Masa ve sahan	1	30	Basma çift	2	150
Köhne tabe ve tencere	1	15	Tas kebir ve sağır	1	200
Köhne tencere	2	70	Tencere ma'a sahan sağır	1	60
Kefkir ve keçe	2	45	Kürsü	3	30
Sahan-ı yahni	1	50	Sahan ayaklı	1	100
Suvedan sahan harrani	1	100	Köhne kilim	10	470
Sağır güğüm	1	70	Leğen sağır	35	-
Kahve ibrik ve şamdan	1	30	Köhne çuval	2	-
Havan	3	210	Tas sağır	2	40
Sini sağır	1	50	Köhne döşek	7	550
Hamam leğen sağır	1	100	Köhne sahan	1	50
Köhne seccade	2	200	Cedid kilim	3	150
Köhne yasdık	1	50			

4-İŞ ALETLERİ

Terekelerde kayıtlı bulunan iş aletleri şehircilik tarihi açısından oldukça önemli bilgiler verir. Şehir hayatındaki meslek grupları ve bu meslek gruplarının ekonomik durumları hakkında değerlendirmeler terekelerden yola çıkılarak yapılabilir. Terekelerde genellikle vefat eden kişinin mesleğine dair net ifadeler bulunmasa da geride bıraktığı iş aletlerinden hangi işle meşgul olduğu konusunda fikir yürü-



tülebilir. İncelenen terekeler içinden çıkan davul¹⁸, zurna¹⁹ ve nısfıyye²⁰ bu konuda güzel bir örnek olacaktır. Aynı kişiye ait olan bu müzik aletleri kişinin müzikle uğraştığını akla getirmekte, ayrıca nısfıyyenin gümüş olmasından dolayı kıymetinin 800 akçe olarak kaydedilmesi vefat eden kişinin ekonomik durumunun iyi olduğuna işaret etmektedir. Terekelerde geçen demürcü alata²¹(500 akçe), nalbant alata²²(800 akçe) gibi eşyalar da meslek gruplarını belirlenmesini sağlayan mallar arasındadır. Bunların dışında ziraat aletlerinin yoğunluğu ölen kişilerden bazılarının da geçimlerini çiftçilikle sürdürdüğünü düşündürmektedir.

Tablo: 5

Alet adı	Adet	Kıymet	Alet adı	Adet	Kıymet
Saban temür	3	150	Destere	1	5
Çapa	8	235	Orak sagir	1	8
Demir ve lenger	-	40	Kiremit	1	30
Terazü	4	250	Bel	21	140
Tırpan	6	130	Mermer	1	100
Urgan	1	15	Muşta	1	100
Satır	1	40	Tomak kalıbı	-	50
Bel ma'a çapa ve balta ve bıçak	1	65	Çapa ve tırpan	2	100
Değirmen taşı	1	20	Evlek	7	-
Alat-ı çift	2	200	Tekne	6	230
Penbe çapası	3	25	Nalbant alata	-	800
Temürlü araba	1	-	Kalıp	5	180
Temür kantar	2	1200	Körük	1	50
Temürcü alata	1	500	Keser temürcüde	-	10
Çapa-ı kebir	1	28	Kantar	2	115
Alat-ı düzgah(dikici)	2	500	Orak	7	90
Köhne kürek	1	100	Sacayak	6	65
Cedid urgan	2	-	Davul	1	200
Nacak	1	20	Zurna	2	250
Saban	1	50	Raht sim nısfıye	1	800
Tahta	13	190	Tüfenk kuşağı	1	15
Tağar	1	-	Acem çifti	2	500
Değirmenlik	2	50	Kil hokkası	1	50
Eğer	1	150	Biz ve kurşun	3	20
Keser	1	10	Tezgâh	1	50
Tezgâh alata	-	950	Yağrak	3	15
Boyunduruk	1	50			

5-HAYVANLAR

Terekelerde hayvanların değer olarak önemli bir yer tuttuğu görülmektedir. Gayri menkul fiyatlarından hemen sonra en büyük pay hayvanlara aittir. Bunda Osmanlı Devleti'nin bir tarım toplumu olmasının etkisi çok büyüktür. Çift hayvanı olarak kullanılan büyük baş hayvanların değerlerinin ortalama 1000 ile 1100 akçe civarında olduğu görülmektedir. İncelenen terekelerde karşılaşılan "kovan", Manisa'da arıcılık yapıldığını ortaya koymakta ve bir kısım insanın bu faali-

¹⁸ M.Ş.S 129, s. 92 b.3.

¹⁹ M.Ş.S 129, s. 92 b.3.

²⁰ M.Ş.S 129, s. 43 b.1.

²¹ M.Ş.S 219, s. 52 b.2.

²² M.Ş.S 219, s. 30 b.1.



yetten geçimini sağlayabileceğini düşündürmektedir. Terekelerde diğerlerine göre sayısal olarak daha nadir ve o zamanın şartlarında taşımacılıkta çok önemli bir yere sahip olan devenin en pahalı hayvan olduğu görülmekte, değerleri ise 2000 ile 2500 akçe arasında değişmektedir.

Tablo: 6

Hayvan adı	Adet	Kıymet	Hayvan adı	Adet	Kıymet
Öküz çift	2	1200	Öküz çift kara siğir	4	5500
Merkeb re's	14	7900	Doru bargir	1	1500
Deve re's	1	2000	Bargir re's	1	800
Öküz re's	7	10800	Torum ve deve re's	4	10500
Kovan	54	2900	Kısrak maa tay	1	1000
Öküz camus re's	1	1500	Camus re's	1	-
Camus inek re's	1	1000	Al bargir re's	1	400
Kara siğir re's	11	7700	Kovan nügi	1	76
Kısrak re's	1	700	Katır re's	7	8000
Keçi re's	150	21000			

6-LÜKS EŞYALAR

İncelenen terekelerde lüks eşya kategorisinde değerlendirilebilecek eşya sayısı oldukça azdır. Bu kategoride ki en ilginç örneğin köleler olduğu görülmektedir. İki köle kaydedildiği görülen terekelerde, fiyatlarına dair bilgi verilmemesi, bu konuda yorum yapılmasını zorlaştırmaktadır. Ancak en azından bu tereke sahibinin köle edinebilecek kadar varlıklı olduğu ve diğerlerinden daha iyi bir yaşantı standartına sahip olduğu söylenebilir.

Tablo: 7

Eşya Adı	Adet	Kıymet	Eşya Adı	Adet	Kıymet
Sim sahan	2	400	Gümüş	-	100
Altun küpe çift	1	300	Köle	2	-
Altun firuze taşlı börk	1	50	Sim saç bağı	1	-
Sim kalıçe	1	1500	Sim hançer	1	140
Sim varsak	1	500	Sim bıçak	1	1200
Sim beyaz boğası	-	-			

7-SİLAHLAR

Günlük hayatın ana gereklerinden olmaması, daha çok temel ihtiyaçlarını karşılamayı düşünen ekonomik gücü oldukça sınırlı ailelerin bütçelerinin pozisyonlarına göre silahın fiyat itibarıyla oldukça lüks sayılması gibi sebeplerden ötürü Manisa'da ailelerin silah sahibi olmaya çalışmadığı, daha çok sade yaşantılarını sürdürebilecekleri malzemeler üzerine yoğunlaştıkları söylenebilir.

Tablo: 8

Silah Adı	Adet	Kıymet	Silah Adı	Adet	Kıymet
Tüfenk	3	1200	Çakmaklı tüfenk	2	350
Silah	1	2830	Sim balta	1	150
Kara kılıç	1	200			



8-PARALAR

Şimdiye kadar yapılan tahlilleri adeta doğrular nitelikte tereke listelerinin bir çoğunda nakit para kaydedilmemiş olduğu, bunun da Manisa ailesinin ekonomik şartlarının anlaşılması açısından önemli bir veri oluşturduğu aşikardır. 59 terekenin incelenmesi sonucu sadece 27885 akçe nakit paranın kayıtlara geçirilmiş olduğu, bu durumun diğer verilere paralellik arz ettiği görülmektedir.

9-GAYRİMENKULLER

İncelenen dönem içerisindeki gayrimenkullerin fiyatları, Manisa'nın zengin ve fakir mahallelerini tespit etmek, sosyo-ekonomik yaşantıyı tahlil etmek, aileler arası maddi farklılıkları belirleyebilmek açısından oldukça önemlidir. Haneler dışında bağlar gibi şehir ahalisinin ekonomik dayanaklarından birini oluşturan tarım alanlarını ve değerlerini görmemiz ekonomik yaşantıyı anlayabilmek açısından oldukça yararlıdır.

Mahallelere göre ev fiyatlarına bakılacak olursa, en değerli evlerin *Çapraslar-ı Kebir*, *Hüsrevağa* ve *İmat* mahallelerinde olduğu görülmektedir. Tabiidir ki sadece bu bilgiler mahallelerin ekonomik durumları hakkında bir tespitte bulunmak için yeterli olmayacaktır. Fakat incelenen terekeler içinden en yüksek mal varlığına sahip kişilerin de bu mahallelerden çıkmış olması dikkate alınmalıdır. İmat Mahallesi'nden *Merhum el-hac Receb b. Abdullah*²³ 45920 akçelik serveti ile, kayıtlardan çıkarılan en iyi ekonomik duruma sahip ikinci kişidir. En yüksek servete sahip kişi ise *Hüsrevağa Mahallesi*'nden 52000 akçelik serveti ile *Merhum Süleyman b. el-hac İbrahim*'dir²⁴. Ekonomik durumları iyi olmayan mahallelerin tespiti verilerden bazılarının bir genellemeye varılmasını güçleştirmesine rağmen, terekelerde en az mal sahibi olan kişilerden *Dere Mahallesi*'nde kayıtlı *Debbağ Hüseyin'in*²⁵ 1100 akçelik servetine paralel olarak, Tablo 11 incelendiğinde en düşük değerde evlerden birinin de aynı mahallede olması, bu duruma paralel olarak ev değerlerinin düşük olduğu *Dilşikar*, *Dere* ve *Bölücek-i Atik* mahallelerindeki tereke sahiplerinin mal varlıklarının 5000 akçeyi geçmemesi, gibi veriler mahallelerin ekonomik durumlarını aşağı yukarı yansıtmaktadır. Mahalleler ve ev fiyatları hakkında terekelerdeki bu rakamların incelenmesi sırasında ev değerleri düşük olan mahallelerin büyük çoğunlukla ova kısmında yer alan ve nispeten yeni oluşmuş mahalleler, ev fiyatlarının daha yüksek olduğu mahallelerin ise daha eski ve kaleye yakın olan mahalleler olduğu görülmektedir²⁶.

Tablo: 10

Kıymet-Adet						
Ev	Mahalle	Hırdavat	Bağ Kıta	Harabe	Bağ Kıta Dönüm	Diğer Emlaklar
	Saz mahalle					

²³ M.Ş.S 129 , s.39 b.2.

²⁴ M.Ş.S 129 , s.43 b.1.

²⁵ M.Ş.S 129, s.46, b.2.

²⁶ Mahallelerin konumu hakkında bkz. Emecen, *XVI. Asırda Manisa Kazası*, Ekler Harita 1; Mehmet Karakuyu, *Manisa Şehrinde Mahallelerin Tarihsel Gelişimi*, *Uluslar Arası İnsan Bilimleri Dergisi*,(E. Dergi),C.4, S.2, ISSN:1303-5134, s.7,9,10.



3000-1	Bölücek-i Atik				
	Sakalar				
8000-1	Sakalar				
2500-1	Alaybeyi	200			
2000-1	-		200		
	Cami-i Kebir				
???-1	Serabat				
	Çapraslar-ı Kebir				
5000-1	-				
	-				
2500-1	Bektaş-ı Kebir	2000			Bag Kıtaa der Karye Dömelek 1000-1kta
4000-1	Aliğa				Dükkan Der Çarşu-ı Palani-1---6000
2500-1	Dere	100-1			Bag Kıtaa Der Kurb-ı Kadı Kapusu 900-1 Kıta
4000-1	Arapalamı	500		500-1 Kıta	
2000-1	Bektaş-ı Kebir				
4000-1	Dervişiğa	100		1500-1kta 1.5 Dönüm	
4000-1	Ebekuyusu			2000-1kta	Menzilde Hisse --- 3000
	Çiftlikveli				
	Yarhasanlar	150		1000-1kta 1 Dönüm	
4000-1	-				
300-1	-	120		2500-1 Kıta 1.5 Dönüm	
	Serikler karyesi	600			
	-				
4000-1	Babakuyusu	120			
4000-1	Akmescit	100-6			
25000-1	İmat	2000 / 500			
	-				
	Alaybeyi				Kiraz Bağçesi der Nif 1
	Bab-ı Şam				
30000-2	Hüsrevağa				Bag der Kurb-ı Karacaahmed 1000- 1 Dönüm
	Dere				
3500-1	-				
5000-1	Hüsrevağa			2300-2 Kıta 1 Dönüm	
	Alaybeyi			1300-2kta	
5000-1	İsafakih				
	Dere				
3000-1	Alaybeyi				
	Hüsrevağa				
5000-1	İmat	380		1000-1kta	
	el-hac Yahya				Ahır 1 --- 3000
3500-1	-			1600-1kta	
	Nasırh				
7000-1	Alaybeyi	100			Ziraat Olunmuş Pembe 8 Dönüm 500
3000-1	İvazpaşa				
	Dervişiğa				
14000-1	Çapraslar-ı Kebir	200			Bag Kıta der Harab Döğlek 1000
5000-1	Yarhasanlar			1000-1 Kıta 1dönüm	Ziraat Olunmuş Pembe 3 Dönüm 200
2000-1	Dilşikar	400	300-1	3000-1kta	
3000-1	Hakibaba	450			
	-				



	Serabat				
	-				
	-				
2000-1	-			3000-30 Dönüm	
	Davutfakih				
	Davutfakih			1000-Dönüm .5	
	Davutfakih				
4000	Hakibaba	300			
8600	Hakibaba			10000-5 Dönüm	
	Hakibaba				
4000-1	-				

10-DİĞER

Bu başlık altındaki değerlendirdiğimiz eşyaların toplam değeri 11635 akçe olup toplam değerde %2,2'lik bir dilim işgal etmektedir.

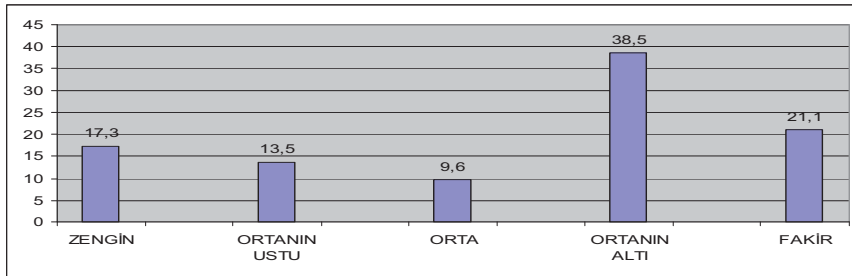
Tablo: 9

Adı	Adet	Kıymet	Adı	Adet	Kıymet
Mihr-ı musbet	-	8000	Koza	16	285
Kulb-ı müsavi	-	100	Koza vukiyye	137	2300
Şirke	1	50	Çivid vukiyye	1	350
Kelam-ı izzet	1	400	Eşcar-ı zeytun	1	150

SONUÇ

İncelenen defterdeki terekeler gözden geçirildiğinde toplam 528668 akçe değerinde kayıt yapıldığı görülmektedir. Tereke sahiplerini sayısı 59 kişi olduğu göz önünde bulundurulduğunda kişi başı ortalama 9000 akçelik bir servet dağılımı söz konusudur. Bu durumda 9000 akçenin, orta halliliği ifade eden bir değer olarak alınması yanlış olmayacaktır. Tereke sahiplerinin servetleri Manisa şehrinin ekonomik durumunu ortaya çıkarmak amacı ile incelenecek olursa şöyle bir dağılımla karşılaşılır:

Grafik: 3



Tablo: 10

SERVET ARALIĞI	KİŞİ SAYISI	YÜZDESİ
15000+	9	17,3
10000-15000	7	13,5
7000-10000	5	9,6
7000-3000	20	38,5
3000-	11	21,1



Görüldüğü gibi 7000–3000 akçe arası servete sahip olanlar yani orta halliliğin altı ile ifade edilen grup oldukça büyük bir dilime sahiptir. İncelenen terekelerde orta halliliğin altı ve fakir kişilerin toplamı, tüm toplamın %59,6’sını oluşturmaktadır. Terekelerin büyük çoğunluğunun geride bıraktıkları mal tutarı toplamının aslında tablo 3’ te verilen bazı temel ihtiyaç malzemelerinden dahi alamadığı ya da çok az alabildiği küçük bir hesapla ortaya çıkmaktadır. Bu da Manisa’da en azından %21.1 lik bir kesimin oldukça zor şartlarda yaşam sürdüğünü söylemek açısından delillerden biri kabul edilebilir. Bu dönemde Manisa halkının bu kısmı sade ve gösterişten uzak giyinmekte, büyük çoğunluğu kıt kanat geçinmekte, mutfaklarında günlük tüketimleri dışında fazladan malzemeleri bulunmamakta, ev eşyalarında ise lükse kaçan hiçbir eşyaya rastlanmamakta idi.

Zengin olarak kabul edilebilecek kişilerde ise farklı bir durum söz konusudur. Bu kişilerin servetleri her ne kadar “15000 akçe ve üzeri” olarak değerlendirilmiş olsa da, zengin kişiler arasındaki servet farklılıkları da dikkat çekmektedir. Zengin kişiler içinde 16475 akçelik serveti bulunan bir kişi yer alırken bunun yanında 52000 akçelik serveti bulunan bir kişide bulunmaktadır. Bu kişilerin sayısı az olmasına rağmen tereke kayıtlarından görülebileceği gibi hayat standartları diğerlerine göre gelişmiş, eşya çeşitliliği daha zengin, evleri daha iyi muhitte ve daha çok değere sahip idi.



KAYNAKÇA

- Manisa Şer'iyye Sicilleri 129 Numaralı Defter.
- Artan, Tülay, "Terekelerin Işığında 18. Yüzyıl Ortalarında Eyüp'te Yaşam Tarzı ve Standartlarına Bir Bakış Orta Halliliğin Aynası", *18. Yüzyıl Kadı Sicilleri Işığında Eyüp'te Sosyal Yaşam*, Tarih Vakfı Yayınları, İstanbul 1998, s. 49-64.
- Barkan, Ömer, Lütfi, "Edirne Askeri Kasamsına Ait Tereke Defterleri (1545-1659)", *Belgeler*, C.III, T.T.K. Ankara 1966, s.1-479 .
- Aynı Yazar, "Tarihi Demografi Araştırmaları ve Osmanlı Tarihi", *Türkiyat Mecmuası*, S.X, İstanbul 1953, s.1-26.
- Barthold, W., "İlhanlılar Devrinde Malî Vaziyet", *Türk Hukuk ve İktisat Tarihi Mecmuası*, C.1 İstanbul 1931.
- Berki, Ali Himmet, *İslâm Hukukunda Ferâiz ve İntikal*, Diyanet İşleri Başkanlığı Yay., İstanbul 1954.
- Cezar, Yavuz, "Bir Âyanın Muhallefatı Havza ve Köprü Kazaları Âyanı Kör İsmailoğlu Hüseyin (Müsadere Olayı ve Terekenin İncelenmesi)", *Belleten*, C. 41, Ankara 1977, s. 41-178.
- Cook, M.A., *Population Pressure in Rural Anatolia 1450-1600*, London 1972.
- Çadırcı, Musa, "Hüseyin Avni Paşa'nın Terekesi", *Belgeler*, XI/15, Ankara 1986, s. 145-164.
- Demirel, Ö. - Gürbüz, A. - Tuş, M., "Osmanlı Anadolu Ailesinde Ev, Eşya ve Giyim Kuşam (XVI-XIX. Yüzyıllar)", *Sosyo-Kültürel Değişme Sürecinde Türk Ailesi II*, Ankara: 1992, s. 704-755.
- Emecen, M. Feridun, , XVI. Yüzyılda Manisa Kazası, Ankara 1989
- Aynı Yazar, "Osmanlılarda Devlet, Toplum ve Mahkeme" , *18. Yüzyıl Kadı Sicilleri Işığında Eyüp'te Sosyal Yaşam*, (Editör: Tülay Artan), Tarih Vakfı Yayınları, İstanbul 1998, s. 73-81..
- Er, İlker - Genç, Serdar, "17. Yüzyılın Sonlarında Balıkesir'de Giyim Kuşam", *Balıkesir Üniversitesi Sosyal Bilimler Enstitüsü Dergisi*, Cilt 11 Sayı 19, Balıkesir 2008, s.107-115.
- Establett, Colet - Jean Paul Pascual, *Familles el Fortunes a Damas 450 Foyers Damaciens Eli J 700.*, Damas 1994.
- Fekete, L., XVI. "Yüzyılda Taşralı Bir Türk Efendisinin Evi", (Çev. Sadrettin Karatay), *Belleten*, XXIX/115-116, Ankara 1965 s. 615-638.
- Göyünç, Nejat, "Hane Deyimi Hakkında", *TD*, İstanbul 1979, s.331-348
- Günay, Vehbi, "Balkanlara Ait Siciller ve Karaferye Kazası Şer'iyye Sicilleri Kataloğu", *Türk Dünyası İncelemeleri Dergisi*, S. II, İzmir 1997, s. 103 - 113.
- Aynı Yazar , "Balkan Şehir Tarihleri Kaynağı Olarak Şer'iyye Sicillerinin Envanter ve Kataloglarının Tespiti Hakkında", *Tarih İncelemeleri Dergisi*, C. XVIII, S. 2, Ankara 2003, s. 71- 82.
- Hinz, Walter, *İslamda Ölçü Sistemleri*, (Çev. Acar Sevim), Marmara Üniversitesi Fen-Edebiyat Fakültesi Yayınları, İstanbul 1990.
- Karatay, Ali İhsan, "Tereke Kayıtlarına Göre XVI. Yüzyılda Bursa'da İnsan-Kitap İlişkisi", *Uludağ Üniversitesi İlahiyat Fakültesi Dergisi*, Sayı 8, Cilt 8, Bursa 1998.
- Karakuyu, Mehmet, "Manisa Şehrinde Mahallelerin Tarihsel Gelişimi", *Uluslararası İnsan Bilimleri Dergisi*, (E. Dergi) C.4,S.2, ISSN:1303-5134, s.1-20.
- Öz, Mehmet, "Tahrir Defterlerindeki Sayısal Veriler, Osmanlı Devletinde Bilgi ve İstatistik", (Ed. Halil İnalçık, Şevket Pamuk), Devlet İstatistik Enstitüsü, Ankara 2000, s.17-32.
- Öztürk, Said, "Askeri Kassama Ait Onyedinci Asır İstanbul Tereke Defterleri", *OSAV*, İstanbul 1995.
- Aynı Yazar, "Tereke Defterlerine Göre XVII. Asırda İstanbul'da Aile Nüfusu, Servet Yapısı ve Dağılımı", *İstanbul Araştırmaları*, S.3, İstanbul 1997, s.21-57.
- Özdeğer, Hüseyin, *1463-1640 Yılları Bursa Şehri Tereke Defterleri*, İstanbul 1988.
- Ürekli, Bayram - Bizbirlik, Alpay, "Karaman Valisi Çelik Mehmed Paşa'nın Terekesi", *Selçuk Üniversitesi Türkiyat Araştırmaları Dergisi*, S.1, Konya 1994, s. 175-220.



-Yediyıldız, Bahaeddin, "Samsun Halkının Kullandığı Eşyalar Üzerinde Bir Tahlil Denemesi", *II. Milletlerarası Türk Folklor Kongresi Bildirileri*, Kültür ve Turizm Bakanlığı Yayınları, Ankara, 1983, s.271-284.