

Sayı: V

1949

# TÜRK TARİH, ARKEOLOJYA VE ETNOGRAFYA DERGİSİ

MİLLÎ EĞİTİM BAKANLIĞI ESKİ ESERLER VE MÜZELER  
GENEL MÜDÜRLÜĞÜ TARAFINDAN YAYIMLANIR

İSTANBUL 1949 — MİLLÎ EĞİTİM BASİMEVİ

## ON SEKİZİNCİ ASIR LÂKE TEZHİBCİLERİNDEN ALİ AL - ÜSKÜDARI

*Yazan: Kemal ÇİG*

Türk san'at tarihine kısaca bakacak olursak: bu san'atların ta Ortaas-  
yaya dayanan pek eski kaynaklara ulaştığını görürüz. Yakın zamanlara kadar  
İslâm milletlerinin san'at tarihi tetkik edilirken, bilhassa yabancı âlimler,  
birçok şaheserlere islâmı topluluk içinde, ya Araba veya Aceme malederler,  
Türlere pek az hisse ayırırlardı. Ancak, yurdumuzda Cumhuriyet idaresiyle  
beraber bizde de güzel san'atlara ve millî tarihimizin her şubesine karşı  
uyan an alâkadır ki, Türklerin de pek büyük sanatkârlar yetiştirdiği ve İslâm  
milletler arasında kendine has karakteri olan birçok san'at eserleri bırakmış  
olduğu, ve bu eserlerin gerek inşa, gerek malzeme ve gerekse zaman, muhit  
ve tezyin itibariyle bariz Türk damgasını taşıdığı ve bu yüksek san'atın  
doğrudan doğruya şu veya bu milletin tesiri altında vücut bulmuş temelsiz  
bir san'at olmayıp islâmiyetten çok evvel başlayan ve kökleri geçmişin de-  
rinliklerinde bulunan bir san'at olduğu ve tekamülünü tarihin seyrine uydu-  
rarak asırlarca ilerlediği kesin olarak görülmektedir. [1] Bilhassa İstanbul'  
un fethinden sonra çok önemli hamleler yapan ve XVI ncı asırda, gördüğü  
büyük himaye ve sevgiye lâyık olarak; mimaride, çinide, kumaşta ve diğer  
sanat şubelerinde ölmez eserler bırakmıştır. Şunu da hemen kaydetmek lâ-  
zımdır ki, Cumhuriyet devrinin bu konudaki verimli çalışmaları henüz olgun  
meyvelerini vermediğinden, Türk medeniyet tarihini tam manasiyle tanıdı-  
ğımızı ve dünyaya tanıttığımızı iddia edemeyiz.

Türk san'atı deyince; kaşıktan silâha, ayakkabıdan kavuğa, sazdan (mu-  
siki aletinden) kitaba, mezar taşından ibadethanelere, sebillere, türbelere,  
kadar her yerde kendini gösteren ve çok geniş bir sahayı ihtiva eden san'at  
eserlerini anlamaktayız. Bugün; birçok tarihî şehirlerimizde göklere baş  
kaldıran abidelerimizi, müzelerimizde ve bazı koleksiyonerlerde tesadüf  
ettiğimiz bir yazıyı, bir tezhibi, bir kaşığı, bir yayı hülâsa eşya olarak tasavvur  
edebileceğimiz en basit şeyleri bile, öyle zevkle işlenmiş o kadar güzel süslen-  
miş buluyoruz ki, onları hayretle seyretmekten kendimizi alamıyoruz.

Yüksek san'at kıymeti olan bu eserleri yapanlar kimlerdir? diye merak  
edip san'atkârını aradığımız zaman pek çoğunda ufak bir imzaya bile tesadüf  
edemeyiz. Bu arada bilhassa tezhib yapan san'atkârlar, en talihsiz olanlardır.  
Birçok nefis yazma kitapların ve levhaların sonunda kâtibini bulmak imkânı  
olduğu halde, bunları tezhibliyenlerin ismine tesadüf hemen hemen mümkün  
değildir. Yine bu cümleden olarak hattat ve nakkaş tarihi olan Tuhfe - i  
Hattatin, Hatt - ı Hattatan, Menakıb - ı Hünerveran ve buna benzer kitap-

[1] Türk san'atı, Celal Esat 1928

lardan hattatların hayatı, eserlerinin kıymeti hakkında iyi kötü oldukça bilgi bulunmasına rağmen müzehhiblerin, pek azının sadece isimleri kaydedilmiştir. Yapılan tetkiklerin kifayetsizliği ve sana'tkârlarımızın bu büyük tevazuu, nesilden nesile, asırlarca milletin bedii zevk ve heyecanını ifade ve temsil etmiş sanatkârların kimler olduğunu bilmemize ve onların niyyanda bırakılmalarına sebep teşkil edemez. İnsanlar gibi maddelerin de muayyen bir ömrü olduğuna göre zamanın tahribatından kurtulup bu güne kadar gelebilmiş, sanat eseri vasfı olan maddeler üzerinde incelemelerde bulunmak, eğer varsa sanatkârının adı etrafında araştırmalar yapıp san'at değerini ve sanatkârını bilinen bir hale getirmek millî tarihimize ve atalarımıza karşı en mukaddes vazifelerimizden biridir.

İşte bu amaçlardır ki, birçok lâke tezhipleri hâlâ Topkapı Sarayı müzesinde ve bazı koleksiyonerlerde bütün güzellik ve tazeliğiyle yaşamakta olan ve XVIII nci asırda yetiştiğini bildiğimiz (Ali Al - Üsküdarı) nin Topkapı Sarayı Müzesindeki eserlerini bir araya taplayıp tanıtmak, ilerde bu yolda çalışacaklara faydeli olmak emelindeyiz.

Hayatı: Pek çok sanat'kârlarımız gibi Ali Al-Üsküdarı'nın hayatı hakkındaki bilgi de pek azdır. Nerede ve ne zaman doğmuştur, tezhibi kimden öğrenmiştir, ne kadar yaşamıştır ve nerede gömülüdür? Bunlar şimdilik tamamiyle meçhulümüzdür.

Yalnız «Âli Çelebi; Rugani Üsküdarı denülür idi., [1] diye bir kayda ve yine 1169 tarihinde vefat eden, birçok Kurânikerim, enâm yazmış olan meşhur hattat Mehmet Rasim'in yazılarını tezhibliyenler arasında bulunan Sultan Selimli Reşit Mustafa Celebiye hocalık ettiğini öğreniyoruz.[2]

Topkapı Sarayı Müzesinde ve bazı koleksiyonlerde halen mevcut eserlerinin üzerindeki tarihlerden de Ali Al-Üsküdarı'nın III üncü Ahmet, I inci Mahmut, III üncü Osman ve III üncü Mustaf (1703-1757 seneleri) devirlerini idrak ettiğini tesbit edebiliyoruz. Şu suretle devamının ne kadar olduğunu bilemediğimiz hayatının, en aşağı kırk küsur senesinde san'atla iştiğal eden Ali Al-Üsküdarı hakkındaki bilgimiz şimdilik bu kadar az bulunuyor.

San'at özelliğine gelince: Eserlerinde ne çok fazla renk, nede pek çeşitli motif kullanmıştır. O, daima mahdud motifleri pek fazla renk çeşidiyle boğmadan nefis örnekler vermesini bilmiştir. Onun tezhiplerinde başlıca hakim renkler; Altın yıldız, karmen ve siyah olmuştur. İkinci derecede kullandıkları; yeşil, beyaz, mavi, turuncu ve güvez gibi renklerdi. Bu renklerle işlediği motifler; üslüblanmış Nar, Nilüfer,, Nilüfer gıncası, Hatai, Enginar yaprağı, beşli ve altılı çiçekler olup bazı eserlerinde bu motiflerin arasında Çin bulutu, bazılarında ise dallar dolaştırılmıştır. Yapraklar; ince ve keskin olup bütün motiflerin etrafı altınla ve gayet ince tahrirlenmiştir. Ali Al-Üsküdarı fırçasını o kadar titizlikle ve ustalıkla kullanmasını bilmiştir ki, mevcut eserlerinin hiç birinde ne bir renk taşması nede pek ince ve sık olan taramalarında karışma vardır. III üncü Ahmet'in yazdığı murakkaata

[1] — Hatt-ı Hattatan 1306 sayfa: 268.

[2] — » » » » 146.

koyacağı kabı ve şair Nabinin İbrahim Paşaya taktim ettiği divanının kabını Ali Al-Üsküdarî'ye yaptırması da devrinin eşsiz bir san'atkârı olduğunu gösteren en canlı delildir. [1]

Eserleri: Topkapı Sarayı Müzesinde dokuz adet lâke eseri vardır ki, bunlardan üçü kalemdan kubur ve bir tanesi yazı çekmecesini olmak üzere dört eseri Çinliköşkten gelen eşyalar arasında bulunmuş ve yeni kütüphaneye kayıt edilmiştir. Yine aynı Müzenin üçüncü Ahmet Kütüphanesinde, bizzat Ahmet için yazdığı murakkam kabı Ali Al-Üsküdarî tarafından yapılmıştır. [2] Müzenin silâh kısmında iki adet tezhiblediği yay ve Emanet hazinesinde de iki adet kalemdan kuburu vardır. Bundan mada Kolleksiyonlardan Avukat Halil Ethem Arda'da:

1) Hattat Mehmet Emin tarafından yazılan cüz 1155 tarihinde Ali Al-Üsküdarî tarafından tezhip ve imza edilmiştir. Ali Al-Üsküdarî'nin tezhiblediği bu cüz (Esmâ ül-hüsna, Evrad-ı Şerife, Hilye-i saadet) dahil kâğıt üzerin yaptığı yegâne tezhibdir.

2) 1171 tarihli altlık? iki tarafı gayet sanatkârane teshib edilmiş pek mükemmel bir eserdir.

3) 1175 tarihli kalemdan kubur. bununda tezhibi çok güzeldir. olmak üzer üç adet; Müteahhit Ekrem beyde:

1 — Sığır dili denilen şekilde, uzunluğuna açılan bir şiir mecmuasının lâke kabı Ali Al-Üsküdarî tarafından yapılmıştır. Tezhib itibariyle fevkalade olan bu kabda (Resme Ali Al-Üsküdarî) 1138 yazısı ve tarihi okunmaktadır.

Kabın her iki yüzünde de, vezni bozuk, oldukça güzel ve kalın talikle yazılmış birer mısra vardır. Her sahifesi teshibli olan bu mecmuanın içinin teshibinin kim tarafından yapıldığını gösterir bir imza yoksa da, usul itibariyle Ali Al-Üsküdarîye ait olması çok kuvvetlidir.

2 — Bundan maada fevkalade güzel lâke bir kap içinde ve 1158 tarihli «ketebe Ahmet Üsküdarî» hattiyle ve nesihle yazılmış mevludun kabı da imzasız olmakla beraber usul itibariyle tam Ali Al-Üsküdarî tarzındadır. Hatta Doktor Süheyl Ünver, Necmettin Okyay ve Baha beyler bu Lâke kabın Ali Al-Üsküdarîye ait olduğunda ittifak etmişlerdir.

Necmettin Okyay da bazı eserlerinin olduğunu duydumsada neler olduğunu tesbit etmek imkânı bulamadım.

Şimdi Üstadın Topkapı Sarayı Müzesindeki eserlerini kısaca tanıtmaya çalışacağız ki, bu eserler, onun XVIII inci asırdan bu güne kadar gelebilmiş yüce san'atının eşsiz örnekleri olduğuna ve bu suretle san'at kudretinin belireceğine kani bulunuyoruz.

I — Numara 3652, Ahmet III Kütüphanesi, lâke kab, ölçü 0.45×0.28,5 ikisi ince, birisi geniş olmak üzere üç bordürü vardır. İnce bordürler; kırmızı zemin üzerine altın ile bir yaprak yarım çiçek dolaşmaktadır. Geniş

[1] — Nabî Divanı.

[2] — Bu kabın renkli bir resmi (La Turque-Kemalist) mecmuasının 6 inci sayısının 1 inci sahifesinde negredilmiştir.

bordür ise yine altın zemin üzerine siyah, kırmızı ve yeşil ile Nilüfer, altılı beşli çiçekler ve bulut tezyinatlı, pafta aralarında kalanlar siyah zemin üzerine altınla yapılmış buketleri ihtiva eder. Köşebentleri ile orta şemse-  
deki tezyinat geniş bordürdekine benzemektedir. Ortası: Siyah zemin üzerine altın yıldız, yeşil ve turuncu renklerle yapraklar, Nar, Penç, Hatai motif-  
leri işlenmiş ve aralarında çin bulutu dolaştırılmıştır. Birinci ince bordürün hemen üstünde ve etrafı altınla çizilmiş yuvarlak içinde (zehebê hu Ali Al-Usküdari) 1136 yazısı ve tarihi altınla yazılmıştır. Alt kabı da aynı olup birkaç yerde sakatlık vardır.

Kabın içi: Gül kurusu renkli deri olup bordürü, köşebentleri ve şemsesi yazma yıldız tezyinatlı ve çiçek göbekleri mavidir. Bu nefis lâke kabın sardığı murakkaat pembe zemin üzerine çiçekli bir kumaş kese ile (haza ceridetül-tayyibe bi hattı Sultan Ahmet salis rahmetullahü aleyh) yazılı abanoz ağacından bir mahfaza içindedir. (R. 1)

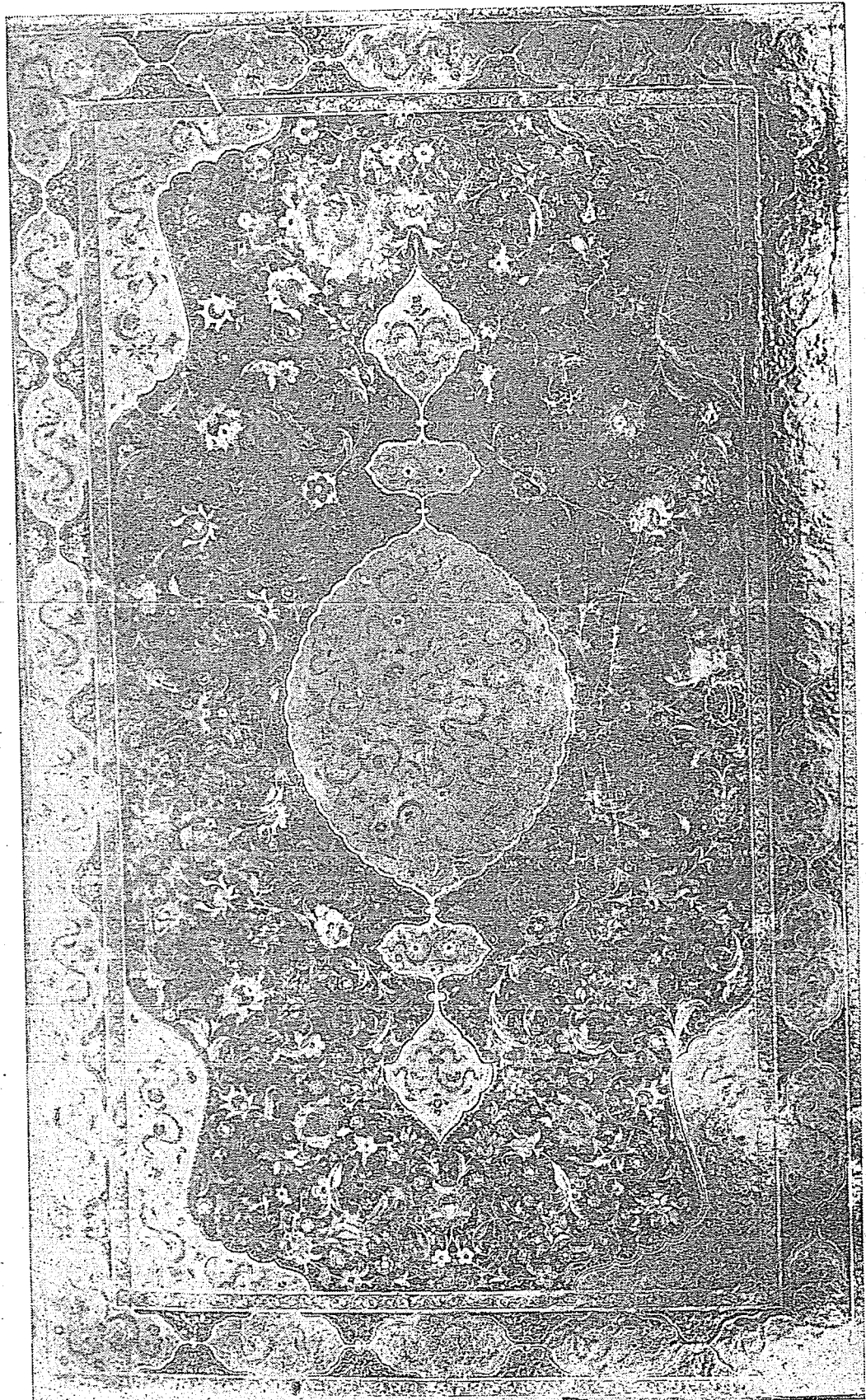
II — Numara 3415/211, Yeni Kütüphane kalem dan kubur, ölçüsü 0.29,5×0.3,8 mukavvadan yapılmış tam bir üstüvane şeklindedir.

Dış kısmı: Siyah zemin üzerine Nilüfer, Nar, İtir yaprağı, Gül, Konceler ve penç gibi motiflerin yaprak kısmı umumiyetle yeşil-beyaz, çiçek kısmı da turuncu, mavi, ve beyaz renklerle işlenmiştir. Motiflerin bütün etraflarına altınla tahrir çekilmiş ve bilhassa uç kısımlarına yine altınla filizler yapılmıştır. Kapak ve kalem danlık kısmının ağız baş ve dip kısımlarındaki bordürleri; altın zemin üzerine altınla yaprak ve yarım çiçek işlenmiş ve bu bordürlerin üst ve alt kısmında daha dar siyah zemin üzerine altınla işlenmiş tek yapraklı bir bordürü daha vardır. Kapağın üst kısmı; yeşil zemin üzerine altınla sekiz yaprakla bir çiçek işlenmiş ve etrafında yine altınla çok ince işlenmiş bir çelenk vardır.

İç kısmı: Kapağın iç yüzü (zamanla ebrusu döküldüğünden) çıplak görülmektedir. Kapak içinde kalan kalem danlığın dışı ise; kırmızı deri üzerine Selçukların (Saadet sembolü) dedikleri iki motif altınla işlenmiştir. Aralarında birer tane de altınla işlenmiş altılı çiçek olup baş kısmı altın zencirektir. San'atkârın imzası ve yapıldığı tarih kalem danlığın dibinde ve dar bordürün üzerinde altınla çizilmiş mihrap şekilli çerçeve içine altınla (Ali Al-Usküdari) olup 1140 tarihi görülmektedir. (R. 2)

III — Numara 3416/1027, Yeni Kütüphane, Kalem dan Kubur, ölçü 0.31,5×0.4,5 mukavvadan yapılmış üstüvane biçimindedir.

Dış kısmı: Tatlı yeşil zemin üzerine Nilüfer, Nilüfer koncası, penç, ıtır yaprağı, muhtelif koncalar, hatai motifler; turuncu, mavi, zeminden daha açık yeşil, beyaz, siyah, karmen gibi renklerle ince bir zevkin mükemmel bir uslubla özenerek yaptığı bir tezhib numunesidir. Bütün motiflerin kıvrıntı ve etraflarına altınla ve gayet ince olarak tahrir çekilmiştir. Esas kalem danlık ve kapak kısmının ağız ve baş tarafındaki bordürler; karmen zemin üzerine altınla çekilmiş üç iplik rumilidir. Kapağın üst kısmı; siyah zemin üzerine yeşil, altın ve karmenle tam merkeze işlenmiş bir çiçek ve etrafı da aynı renklerle işlenmiş yapraklarla çevrilidir.



İç kısmı: Kapağın içi ve kalemdanlığın kapak içinde kalan kısmının içi de deyrinin ebru kağıdı ile örtülmüştür. Bu kısmın dışında kahve rengi deri üzerine altınla yapılmış iki tane rumili motif ve onların arasında yine altınla ikişerden dört tane altılı çiçek bulunmaktadır. Ağız ve dip kısmında altınla zencirek vardır. Müzehhibin imzası ve tarihi kapak kısmının dışında ağız bordürünün hemen üzerinde altın zemin üzerine siyahla yazılmış (Ali Al Üsküdarî) olup 1148 tarihi okunmaktadır. Dibindeki gümüş hokka fevkalâde güzel olup kapağının içinde girift bir yazı ile Ashab-ı kehf isimleri yazılıdır. (R. 3)

IV — Numara 3413/232, Yeni Kütüphane, yazı çekmesi, ölçü 0.38×0.19×0.16,5 ıhlamur ağacından yapılmıştır. Ön yüzünde; biri büyük ortada, iki küçük yanlarda, iki tane de yine büyük aşağıda olmak üzere beş gözden ibaret olmak üzere çekmesi, üstünde açılan bir kapağı ihtiva etmektedir. İçinde müteharrik iki tane kalemdanlığı vardır. Her tarafı lake tezyinatlıdır. Üst kısmı: Siyah zemin üzerine Nilüfer, Hatai, Peñç, Enginar yaprakları, İtir yaprakları motiflerini ihtiva edip bunlarda kullanılan renkler; kırmızı, turuncu, yeşildir. Etrafları altınla gayet ince olarak tahrirlenmiştir. Bu motiflerin arasında altınla işlenmiş çok ufak çiçekli dallar dolaşmaktadır. imzası bu kısmın tam ortasında kırmızı üzerine altınla (Ali Al - Üsküdarî) olup 1155 tarihi okunmaktadır. Bu Tezhibin etrafına, arası siyah zemin üzerine altınla ve gayet güzel bir talikle yazılmış

Bir Kalemdan-i mezerkeş dir bu  
 Navek-i hameye tirkeştir bu  
 Hokka-i lâl-i leb-i hubandır  
 Dudei müşk-i hatt-i canandır  
 Hun-i Behzatla kilik-i Mani  
 Eylemiş nakş-i gül-i handanı  
 Cem olup gülçemen huld-i berin  
 Etmış etrafını yer yer tezyin  
 Açulup renk-i hayal-i şevket  
 Nakş-ı barikine vermiş suret.  
 Yedigâr olsa şeza ridvane  
 Belki fihrist ede huldistane  
 Ne gülistan ne Mezaristandır bu  
 Hande-i sup-i bahar ender bu  
 Likası perçem-i canandandır  
 Kalem-i navek-i müjgândandır

yazısını çifte bordür sarmaktadır. Bu çift bordürün ortada olanı; kırmızı zemin üzerine altınla konca ve yaprak süsleri yapılmış, iki tarafında kalan bordürler ise siyah zemin üzerine altınla tek yaprak işlenmiştir. Kapağın erkek ve dişi kordonlarının zemini siyah olup erkeğin üzerine altınla yaprak ve konca, dişinin ise yine altınla paftalar içine buketler işlenmiştir. Bu paftalar arasına da altınla işlenmiş Nilüfer koncaları vardı. Dişi kordondan

sonra ve kapağın aşağı dönen kısmının hemen üzerinde; siyah zemin üzerine altınla çok ince işlenmiş bir yaprak yarım çiçekten ibaret bir bordürü daha vardır. Bu bordür çekmecenin her tarafını sarmaktadır. Bundan sonra kapağın dönen kısmını tamamen kaplıyan; karmen zemin üzerine altınla Nilüfer ve ıtır yaprağı işli kısmı vardır. Çekmecenin bütün yüzlerinin tezhibi ve motif cinsleri üst kısmının aynı olup farkı alt kısmı kırmızı zemin üzerine altınla işlenmiş rumili büyükçe bir motif ihtiva etmektedir.

Ayak kısmı: Ayak köşe bağları yarım tepelik şeklindedir.

İç kısmı: Kapağın içinin tezyinatı da üst kısmının aynıdır. Yalnız bunun zemini sarımtıraktır. Keza bunun da etrafındaki çift bordürü arasında talik

Böyle pištahta-ı reşkaver-i mihr  
Görmemiş nercis-i bercis-i sipihr  
Yaraşur eylese hüsnün teslim  
Aİsa zanusuna Sultan Selim  
Mahveş alemi kılsın mamur  
Neşredüp hatt i humayunla nur  
Feyz-ı hak gâlip olup meşrebine  
gele ilhamı ilâhi lebine  
Safha-i zer-i misal zernab  
Ruganı gevher yakut müzab  
Lâcivert felek olmuş taktır  
Çün yanına çekilmiş tahrir  
Ruh-ı dilberde hat-ı reyhani  
Gülünün yaprağının hayranı

manzumesi yazılmıştır.

İçindeki kapaklı müteharrik gözlerin zemini açık kırmızı üzerine sade altınla büyük kıt'ada Nilüfer, Nar, Penç, koncalar ve yapraklar işlenmiştir. Dört köşesinde bir su, müteharrik kapakların tutulacak yerinde de bir buket ve etrafında da tek bordürü vardır. (R. 4)

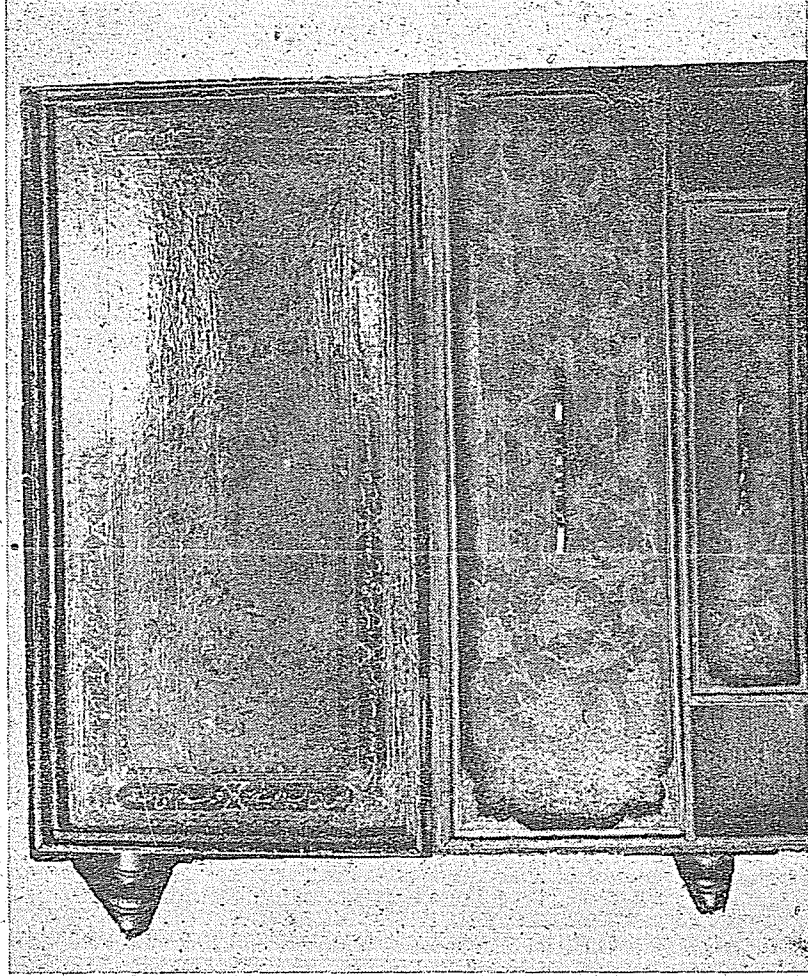
V — Numara 51441 kalemdan kubur Emanet Hazinesi, ölçü 0.27 X 0,8 Mukavvadan yapılmış üstüvane şeklindedir.

Dış kısmı: Siyah zemin üzerine, ıtır yaprağı, nar, enginar yaprağı, koncalar, penç ve gül gibi motiflerin yaprak kısmı umumiyetle bayaz, çiçek kısmı turuncu, yeşil renklerle işlenmiş ve bütün motoflerin içi altınla gayet ince taranmıştır. Motiflerin iç kısımlarına doğru ve gittikçe küçülen bahar gibi çiçekler ve filizler işlenmiştir. Bütün motiflerin etrafı altınla tahrirlenmiştir. Kapak ve kalemdan kısmının ağız, baş ve dip kısmındaki bordürleri; altın zemin üzerine altınla yarım çiçek ve yaprak işlenmiş ve bordürlere bitişik Tığ dediğimiz motif de altınla işlenmiştir.

Kapağın üst kısmı; kırmızı zemin üzerine yeşil, karmen ve pembe ile altı yapraklı bir çiçek işlenmiş ve etrafına da altınla ve çok ince bir çelenk işlenmiştir.



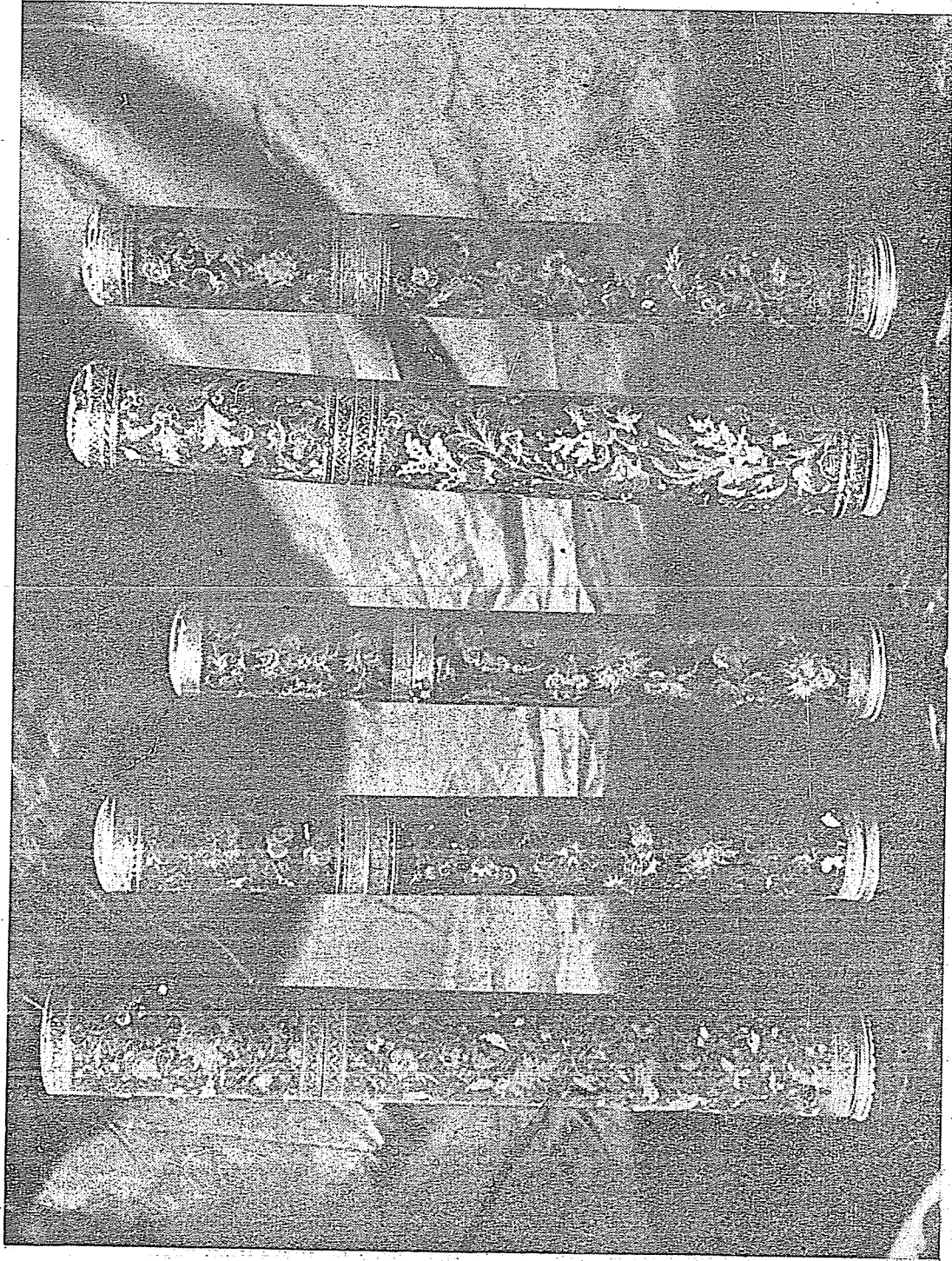
İç kısmı: Kapağın iç yüzü ve kalemdanının içi devrinin ebru kâğıdı ile örtülmüştür. Kapak içinde kalan kalemdanlığın dışı ise koyu kırmızı deri üzerine altınla Selçukların ( Saadet sembolü ) dedikleri motif işlenmiştir. Aralarında ikişer tane dört tane altınla işlenmiş altılı çiçek olup baş



Resim : 4

kısmı altınla zencirektir. San'atkârın imzası ve yapıldığı tarih kalemdanlığın dibinde ve bordürün üzerinde altınla çizilmiş mihrap şekilli çerçeve içine (Ali Al-Üsküdari) olup 1159 tarihi görülmektedir. (R. 5)

VI — Numara 51440 kalemdan kubür Emanet Hazinesi, ölçü 0.31×0.4 zemin siyahdır. Kalemdanının dibinde enginar yaprakları arasından çıkıp bütün kuburu saran üç dal üzerinde; nar, koncalar, nilüfer, nilüfer koncası, Enginar yaprağı beşli altılı çiçekler ve ıtır yaprakları görülmektedir. Bu motifler yeşil, daha açık yeşil, kırmızı ve beyaz renklerle pek



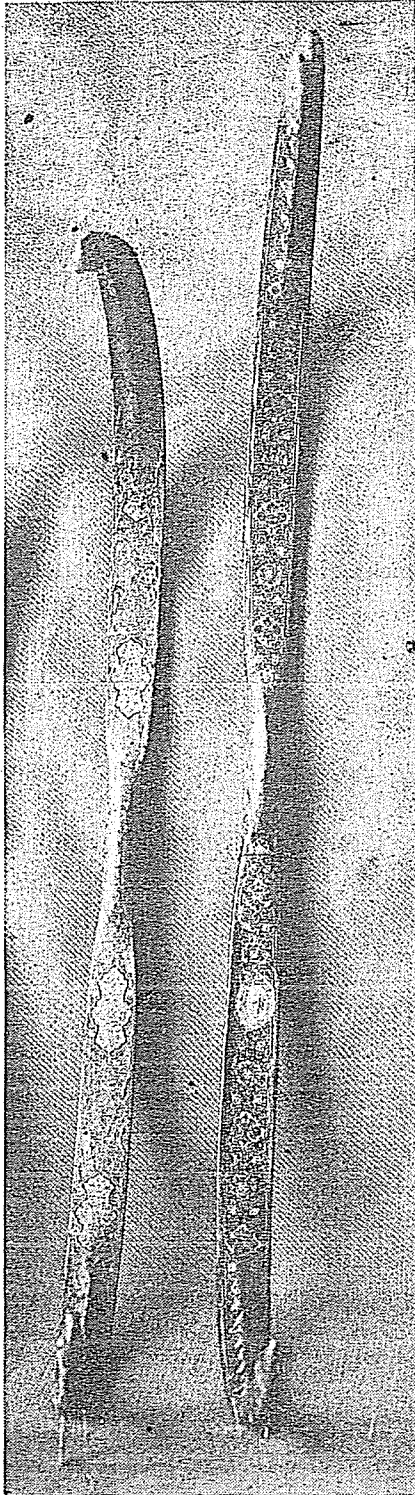
Resim : 3

Resim : 2

Resim : 5

Resim : 7

Resim : 6



Resim : 8      Resim : 9

güzel süslenmiş ve içleri altınla çok ince taranmıştır. Motiflerin uçlarında filizler ve gittikçe küçülen çiçekler vardır. Bütün motiflerin etrafı altınla tahrirlenmiştir. Kalemdanla kapak kısmının baş, ağız ve dibinde altın zemin üzerine yine altınla bir yaprak, yarım çiçek işlenmiş kalınca bir bordürle, bundan daha dar ve siyah zemin üzerine altınla tek yaprak işlenmiş ikinci bir bordür vardır ki bunları tığ dediğimiz ve altınla işlenmiş motifsarmaktadır.

İç kısmı: Kapak ve kalemdanın içi çıplaktır. Bunun dış kısmı vişne çürüğü deri üzerine iki tane tam ortada, dört tane de yarım ağız ve dip kısmında Selçukların (saadet sembolü) ve aralarında birer tane de altınla çiçek altınla işlenmiştir. İmza kalemdanın dibinde ve dalların çıktığı enginar yapraklarına sarılmış ve altınla mihrap şeklindeki çerçeve içine yazılmış (Ali Al-Üsküdari) olup 1169 tarihi görülmektedir. (R. 6)

VII — Numara 3414/4658, yeni kütüphane, kalemdan kubur; ölçü 0.32×0.4 mukavvadan yapılmış üstüvane şeklindedir.

Dış kısmı: Zemini koyu karmendir. Kalemdanlığın dibinden ve enginar yaprakları arasından tıpkı bir ağaç gibi çıkıp bütün kuburu saran iki dalın üzerinde; irili ufaklı çiçek ve göncalar, nar, nilüfer, ıtır yapraklarından ibaret motifler görülmektedir. Bu motiflerde kullanılan renkler; sarı, kırmızı, mavi açık karmen, yeşil, turuncu ve beyazdan ibaret olup pek göz alıcı ve çok ahenkli görünmektedir. Bunda da bütün motiflerin etrafı altınla tahrirlenmiştir. Esas kalemdanla kapak kısmının baş, ağız ve dibinde nefli zemin üzerine altınla üç iplik rumi yapılmış genişçe bir bordürle, bundan daha dar ve siyah zemin üzerine altınla tek yaprak işlenmiş ikinci bir bordürü daha vardır, ki bu iki bordür birbirine beyaz bir cetvel ile bağlanmıştır.

İç kısmı: Kapak kısmının içi devrinin ebru kağıdı ile örtülmüştür. Bunun dış kısmı ise; kırmızı deri üzerine altınla işlenmiş iki tane Selçuk (saadet sembolü) motifini ihtiva etmektedir. İmza kalemdanın dibinde ve bordüre bitişik altınla yazılmış (Ali Al-Üsküdari) olup 1171 tarihi görülmektedir. (R. 7)

VIII — Numara 2714 silah kısmı, yay.

Dışı rugani siyah zemin üzerine yaldızla çiçek ve yaprak kabzası ve içi de güvez zemin üstüne altı pafta ile çiçek tezyinatlıdır. Bir ucunda (Ameli İbrahim) 1118 diğerinde (Zehebe Üsküdari Ali) 1164 isim ve tarihi yazılıdır. (R. 8)

IX — Numara 1173, silâh kısmı, yay.

Güvez zemin üzerine altın yaldızlıdır. Ortaları pafta tarzında çiçek tezyinatlı ve iki uçlar, ince altın kaplamalıdır. Yalnız (Zehebe Ali Al-Üsküdari) yazısı okunabilmiştir. [1] (R. 9)

9/IX/945

[1] Bu iki yay korunma mahallinde olduğundan yukardaki tavsifler fişlerden alınmıştır.