

Sayı: II.

Temmuz 1934

TÜRK TARİH, ARKEOLOJYA VE ETNOGRAFYA DERGİSİ

MAARİF, İVEKÂLETİ TARAFINDAN NEŞROLUNUR



DEVLET MATBAASI, İSTANBUL, 1934

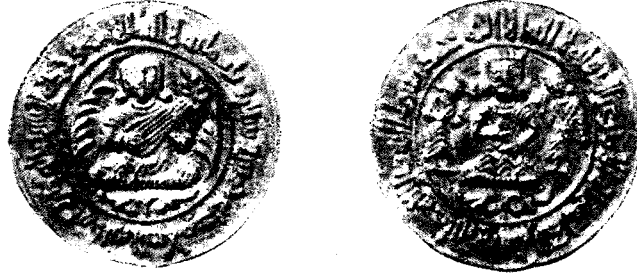
EŞSİZ BİR MADALYA

ANKARA ETNOĞRAFYA MÜZESİ KOLEKSİYONLARINDA

O. Ferit

Ankara Etnoğrafya Müzesi Müdürü

Ankara Etnoğrafya müzesindeki para koleksiyonları içinde abbasi halife Ettayilillâhın (الطابع لله) resmini havi bir altın vardır ki şimdiye kadar basılan hiçbir müze katalogunda eşi görülmemiş ve Avrupa âlimleri tarafından yapılan neşriyatta bu halifeye ait böyle bir altından bahsedilmemiş olmasına göre eşsiz sayılabilir. Altın 36 milimetre kutrunda 18.30 gram (5 dirhem 10 kırat) ağırlığında gayet iyi muhafaza edilmiş, kusursuz bir haldedir. Şimdiye kadar görülen halife altınlarının dört mislinden daha ağır olan bu altının para olarak kesilmediğini biçiminden, ağırlığından, büyüklüğünden ilk görüşte anlıyabiliriz.



Etnoğrafya müzesindeki Altın Ettayi lillâh madalyası (kendi büyüklüğünde)

Resminde görüldüğü üzere bu altının bir yüzünde:

Başı taçlı, saçları örülmüş, sakallı bir adam kolları kısa süslü bir elbise giymiş, bağdaş kurmuş bir halde oturmuş, sağ elinde bir kadeh tutmakta, iki yanında kendisine birşey sunduğu tahmin olunan başları açık, saçları örülü ayakta iki genç görülmektedir. Bu resimlerin hepsi bir teker içine alınmış, tekerleğin dışına kûfi yazı ile (lâilahe illâllah Muhammet resulullah sallâllahü ve sellem Ettayi lillâh elemir izzüddeve محمد رسول الله) ibaresi çepeçevre yazılmış, bu yazıların dışı da gene bir tekerlekle çevrilmiştir ki oturan taçlı adamın halife Tayi lillâhın kendisi olduğunu çok kuvvetli bir tahmin ile kabul edebiliriz.

Öbür yüzünde:

Başı açık, saçları örülü, sivri sakallı, kolları uzun süslü bir elbise giymiş elinde beş telli bir saz çalmakta bulunan bağdaş kurmuş bir halde oturan bir adam ve bu adamın her iki yanında birer dal vardır. Altının öbür yüzünde olduğu gibi bu yüzünde de bunlar bir teker içine alınmış tekerin dışına yine kûfî yazı ile (lâilâhe illallâh vahdehu laşerikeleh duribe bimedinetüsselâm sene hamse ve sittin ve selâse mie لا اله الا الله وحده لا شريك له اضرب بمدينة السلام سنة خمس وستين وثلاث مائة) ibaresi çepeçevre yazılmış, bu yazının dışına da gene bir teker çevrilmiştir.

Bu eşsiz, kıymetli altının Bağdat Abbâsî halifelerinin yirmi dördüncüsü Ettayi lillâh Abdülkerim bin Fazlın (الطابع لله عبدالكريم بن فضل) halifeliği ve Buyelerden İzzüddeve Bahtiyarın (عزالدوله بختيار) emirliği zamanında hicretin 356 (976 M.) inci yılında Bağdatta kesildiğini anlıyoruz.

Buye oğullarından Muizzüddeve Ahmet hicretin 334 üncü yılı cemaziyevvelinde (945 Birincikânun M.) Bağdadı amlış bundan sonra da Bağdat



Etnoğrafya müzesindeki Altın Ettayi lillâh madalyası (iki misli büyütülmüş)

halifeleri bu sülâlenin emîrleri elinde bir oyuncak olmuşlardır. Tarihi çok karışık ve karanlık olan Buye oğulları devletinde gün geçtikçe saltanat kavgaları pek ilerlemiş, bu aileden bazıları Irak, bazıları Fars taraflarında ayrı ayrı hükûmet sürmüşlerdir. Bunlardan Muizzüddeve Ebül Hüseyin Ahmet bin Ebu Şuca Buyenin (عزالدوله ابوالحسن احمد بن ابو شجاع بويه) oğlu İzzüddeve Bahtiyar (عزالدوله بختيار) kızını halife Ettayi lillâha (الطابع لله) tezviç etmiş idi [1].

[1] İbniesir, cilt 8. sahife 228. (Mısır basması).

İbniesir 366 H. yılı vakalarını yazarken (bu senenin cemaziyelulasında İzzüddeve Bahtiyarın Kızı Tayi lillâha götürüldü. Anımla tezevvüç etmişti) diyor. İzzüddeve Bahtiyarın



Berlin müzesindeki Elmuktedir billâh madalyası (büyütülmüş resmi)

Müzemizdeki altının işte bu izdivacın hatırası olarak halife Tayi lillâh tarafından kestirilmiş olduğuna katiyetle hükmedebiliriz.

Berlin Müzesi para koleksiyonunda da Bağdat Abbâsî halifelerinin on sekizincisi Elmuktedir Billâh Ebülfazl Caferin (المقتدر بالله ابوالفضل جعفر) kendi resmini havi bir madalyası bulunmaktadır. Mehzimizde [2] ağırlığına, altın, gümüş, veya bakır olduğuna dair bir kayıt yoktur. Berlindeki bu madalyanın her iki yüzünde yalnız birer teker vardır. Tekerin dışı dallarla çepeçevre süslenmiş bir yüzünde süslü elbise giyerek bağdaş kurmuş, oturan başı taçsız, saçları örülü, sağ elinde bir kadeh tutmakta, sol elini önüne koymakta ve bir taht üstünde oturmakta olduğu halde bir adam resmi, resmin bir yanında (Elmuktedir (المقتدر) öbür yanında (Billâh بالله) yazılmıştır ki bu yazı da bu resmin bizzat halife Elmuktedirin olduğunu anlatmaktadır.

Madalyanın öbür yüzünde elinde dört telli bir saz çalan, sedir üstünde bağdaş kurmuş oturan başı taçlı, saçları örülü bir sazende vardır. Bu saz çalan adamın yalnız bir tarafında bir yaprak yapılmıştır. Gerek Etnoğrafya Müzesinde, gerek Berlin Müzesi para koleksiyonundaki madalyalardan büyültülmüş olarak koyduğumuz resimlerine iyice bakınca elbiselerin, yüzlerin, başların birbirine benzemediği hatta Etnoğrafya Müzesi madalyasındaki sazın beş telli, Berlin Müzesi madalyasındaki sazın dört telli olduğunu görür, bu iki madalyadaki resimlerin birbirinden kopya edilmiş olmadığına, bilâkis ayrı ayrı şahıslar bulunduğuna katiyetle hükmedebiliriz.

Müzemizdeki madalyada halife Tayilillâhtan başka emir İzzüddevele Bahtiyarın da adı, kesildiği yıl ve şehrin bulunması niçin kesilmiş olduğunun meydana çıkarılabilmemesine yardım etmiştir ki bu madalyamıza müstesna bir ehemmet vermektedir [3].

kızı ile Tayi lillâhın akitlerinin bir sene evvel yapılmış, bu altın madalya da akti müteakıp basılmış olmak ihtimali olduğu gibi İbniesirin vakayı yazarken bir sene yanlış olması da hatıra gelebilir. İzzüddevele Bahtiyar on bir yıl hükûmetle 36 yaşında amcası oğlu Adududdevle (عضدالدوله) elinde öldürüldükten (Hicrî 367 — M. 978) sonra Adududdevle de (عضدالدوله) kızını Tayilillâha vermiş (Hicrî 369 — M. 980) ve bundan doğacak bir erkek çocuğu veliaht yaparak hilâfeti kendi sülâlesine geçirmek istemişti. (İbniesir, Cilt 8. Sahife: 236). İzzüddevele Bahtiyarın da böyle bir maksatla kızını daha evvel Tayi lillâha vermiş olması hatıra gelebilir.

[2] Frêdrich Sarre: İslamische Tongefässe aus Mesopotamien. Sonderabdruck aus dem Jahrbuch der K. Preussischen Kunstsammlungen, XXVI, Jahrgang II, Heft. Berlin 1905.

[3] Viyana Müzesi para koleksiyonunda da onuncu Abbâsî halifesi Elmütevekkil Alallâh Caferin (المعتك على الله جعفر) resmini havi (Hicrî 241. M. 855) tarihli bir gümüş bulunduğu anlaşılmış ise de resmini göremediğimiz gibi başka malûmat ta elde edemediğimizden mahiyeti hakkında bir şey diyemedik.