

Sayı : I.

Temmuz 1933

# TÜRK TARİH, ARKEOLOĞYA VE ETNOGRAFYA DERGİSİ

MAARİF VEKÂLETİ TARAFINDAN NEŞROLUNUR



DEVLET MATBAASI, İSTANBUL, 1933

# ANADOLU ARKEOLOJYA TARİHİNDE ALİŞAR HAFRİYATI

Arkeolog: Remzi Oğuz  
Alişar Hafriyatında Maarif Vekâleti  
Komiseri

## I.

Şikago Darülfünununun Şarkiyat Enstitüsü Müdürü M. James Breasted, güzel bir fikrini hakikat haline de sokmuştur. Bu fikir, *Önasyaya*, Mısır'a ait kadim eserleri, vesikaları bir yerde toplamak, ilim âlemi için esaslı bir kolaylık getirmektir. Mısırdaki, Irakta, Suriyede. ., enstitü namına meydana getirilen büyük tetkik merkezleri, aynı yerlerde senelerdir süren hafriyat. ., büyük ejiptoloğun öğünebileceği büyük işlerdir. Fakat Anadoludaki *Hittit Medeniyeti* üstünde araştırmalara ayırdığı heyet, *Anadolu arkeolojisi* için unutulmaz muvaffakiyetleriyle profesörün belki de en hayırlı tesisi olmuştur.

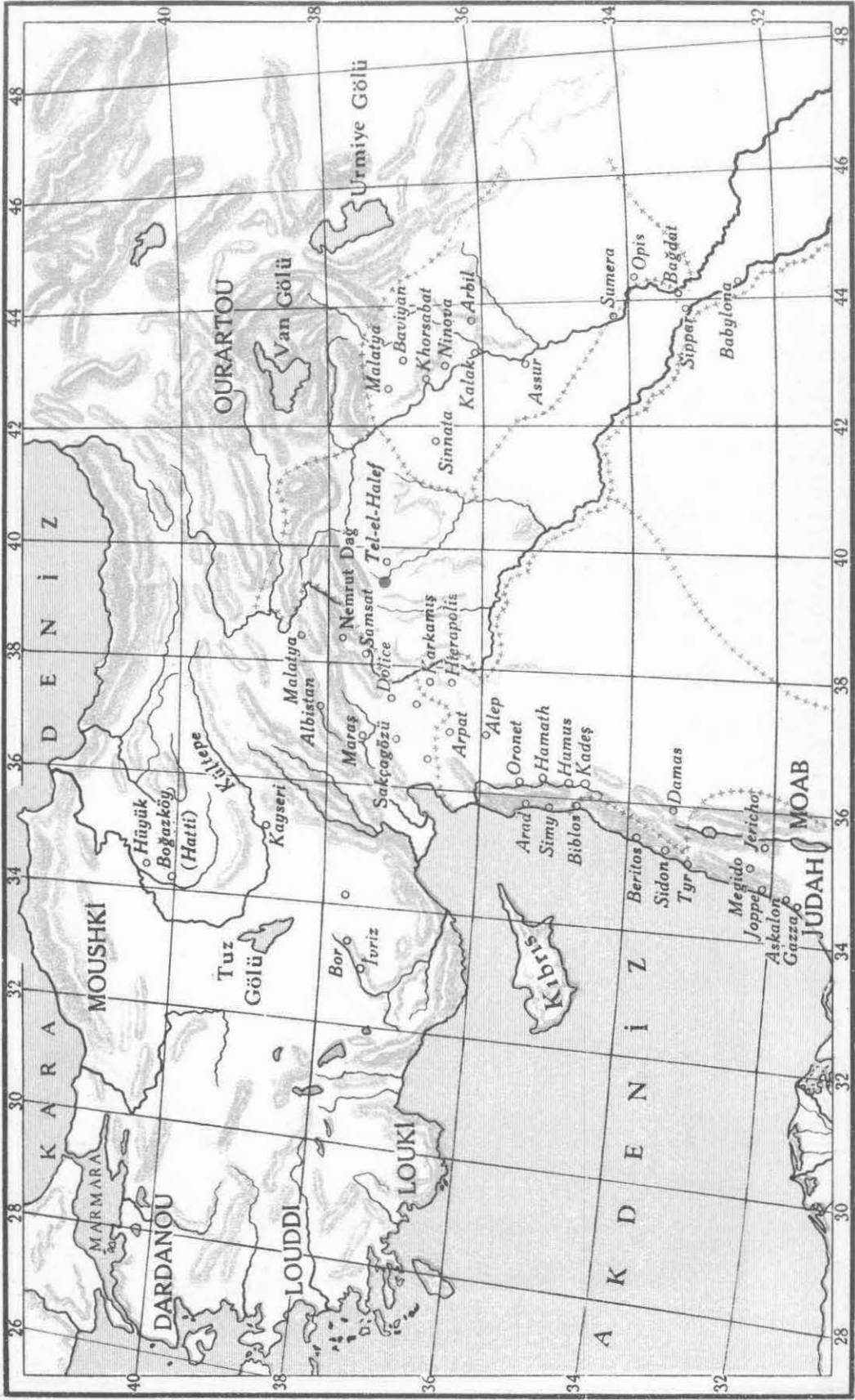
Esas fikri hakikat haline sokmak için Profesör M. J. Breasted, talebesi Von Der Osten de çok kuvvetli bir yardımcı bulmuştur. Texierin, büyük W. M. Ramsayın "hayrülhalef" i olan bu genç Alman, Anadoludaki çalışmaların nasıl başlaması lâzımgeldiği hakkında ilk projeyi yapandır [1]; M. J. Breasted ise büyük muhalefetlere rağmen kendisinin bu genç ve ecnebi talebesine inarak onun programını derhal tatbika geçirecek büyüklüğü ve nüfuzu göstermiştir.

Bu programı şöyle hulâsa etmek mümkündür: *Anadolu* da uzun, geniş bir arkeoloji seyahati yapmak; diğer arkeoloğ — seyyahların gördüklerini yeniden görmek; yazdıklarını tahkik etmek, söylediklerini yeniden tevsik etmek; görmeden geçtikleri üzerinde durmak; sonra, gitmedikleri, görmedikleri sahalar, harabeler ve eserleri ziyaret ve tesbit etmek.., hulâsa burada arkeolojiyi alâkadar eden her şeyin bir bilânçosunu yapmak. Daha sonra bu görülenleri yeniden öğrenilenleri bugüne kadar yazılmış, şayi olmuş bulunanlarla karşılaştırmak. . ve nihaî bir fikir ortaya koymak.

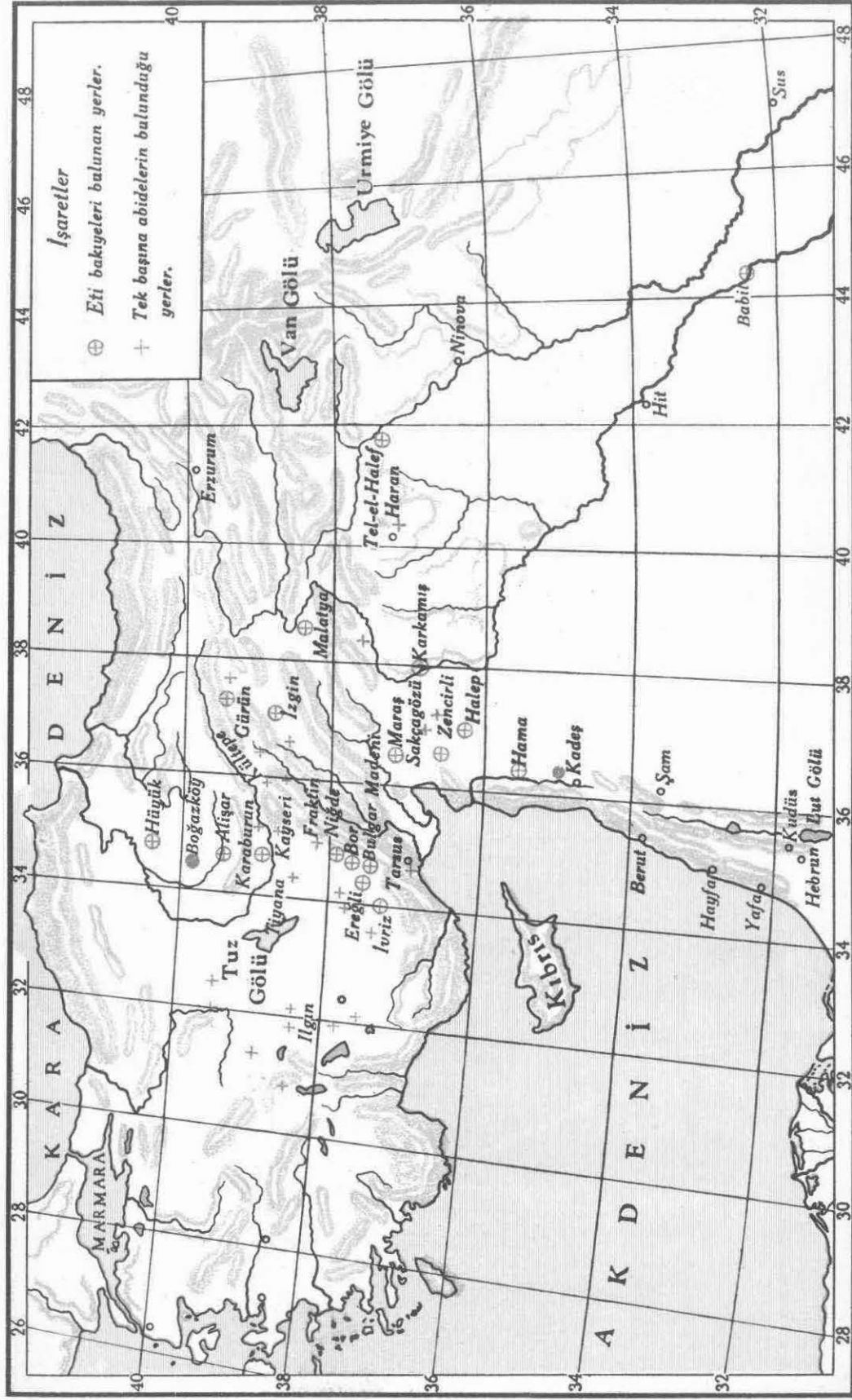
Şikago Enstitüsüne mensup ilim heyetinin bu programın tatbiki ile ilmi mevzularına katabildiklerini gösterebilmek için, o zamana kadar Anadolu arkeolojisinin vaziyetini kısaca izaha çalışmalıyız.

Ch. Texier [1835 - 1849], J. W. Hamilton [1842], P. Tschihatscheff [1853 - 1860], V. Langlois [1861], Phi. Le Bas [1862], G. Smith [1876], K. Humann [1862] ve Büyük Ramsay [1890] gibi seyyahların —artık klâsikleşen— neşriyatı; G. Perrot [1862 - 1872] nin, Chantre [1893 - 94] ün tetkikleri takip etmişti. Büyük ve neticeli hafriyat Schlimann[1870] in Troidaki meşhur keşifleriyle başlar. İlim namına hakikî bir bahtsızlık olan bu araştırmaların

[1] Exploration in Hittite Asia Minor, 1926, S. VII.



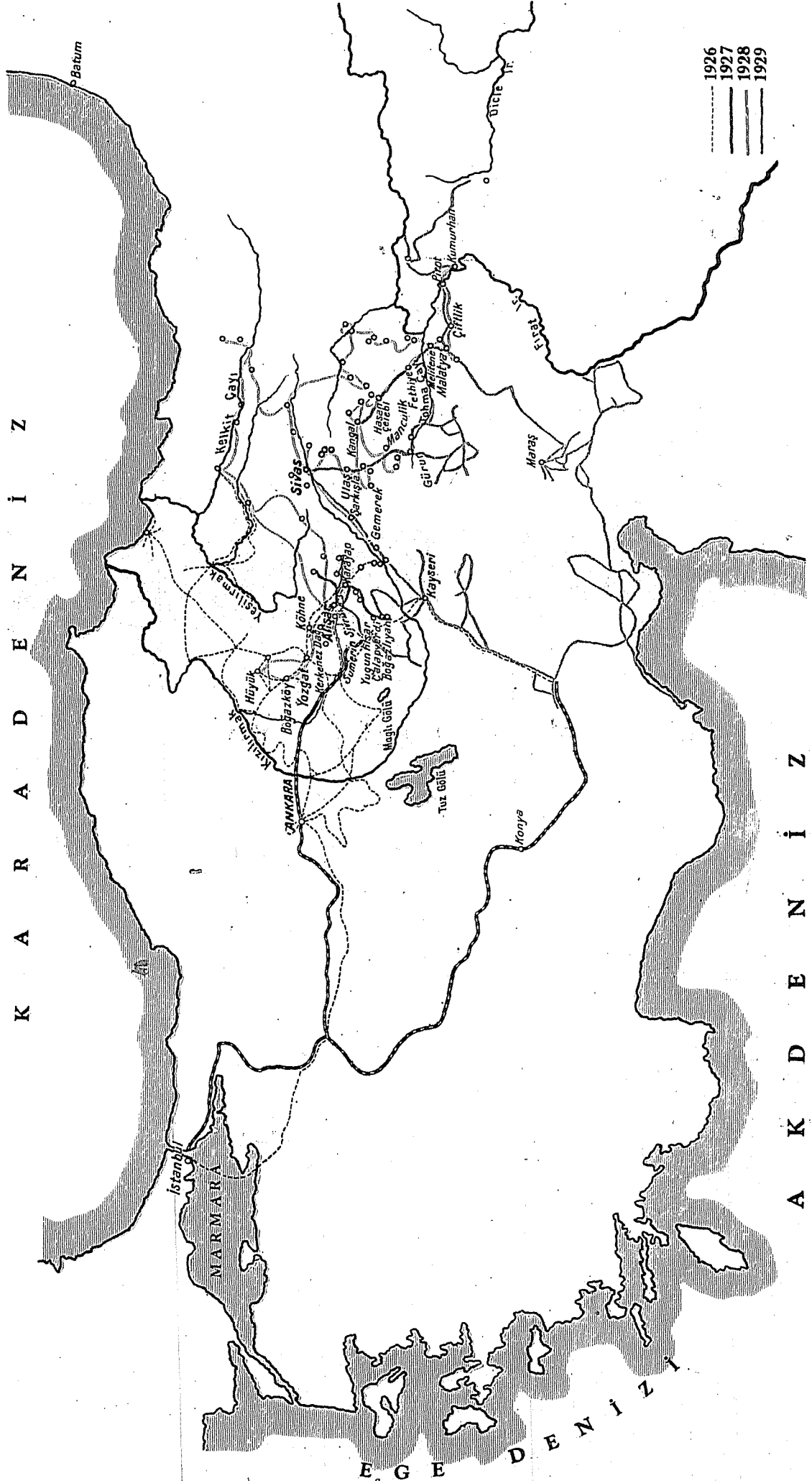
Şekil: I Anadolunun 1926 senesinde Etilere ait arkeoloji vaziyeti [Ed. Pottier'in "l'Art Hittite,, adlı kitabından - 1926]



Anadolunun 1926 senesindeki arkeoloji vaziyeti (Hititlere ait) Şekil: I-A.

A. E. Cowley' in "The Hittites - 1918,, adlı eserinden (kapaktaki Harita)

K A R A D E N İ Z



A K D E N İ Z

Alişar hafriyat heyetinin dört senelik exploration'u

felâket haline girmemesi, ancak W. Döpfeldin derhal bu işi eline alması mümkün olmuştur. Sonra iki Alman kardeş Körtlerin Gordin; Von Luschan'ın [1893 - 1911] zincirli; H. Winckler'in [1906 - 1907] Boğazköy; Von Oppenheim'in Tel. Halof [1908]; J. Gorstang'ın [1908]Sakcagözü; C. L. Woolley, Hogarth ve Laurence'ın [1911, 1914 ve 1923] Karkamış; kıymetli lisan âlimi Çekoslovak Hrozny'nin — Şilmanın hafriyatından farksız ve Hashöyükteki araştırmalar kadar arkeolojiye zararlı — Kültepe hafriyatı ile E. Forrer'in 3000 kilometrelik exploration'u [1926]... *Anadolu arkeolojisinin* son elli senede, neticeler veren büyük hareketleridir. Verdiğimiz haritalara dikkat edilirse [Şekil: I ve I a], bu hareketlerin toplandığı yerler Anadolu'nun garp sahillerile Suriye tarafıdır. *Orta Anadoluya* düşen hisse şaşılacak kadar az; Anadolu'nun şarkında ise — dilimizin tutulacağı kadar — toptan derin bir karanlıktadır.

Yapılan «exploration» ların kıymeti üzerinde duracak değiliz. Zaten hiç denecek halde olan hafriyat hareketleri — bir kısmı hâlâ bile neşredilmemiş!. —, hemen daima büyük müze eşyası arayanların elinde olduğundan, tam manasile ilmî olmamıştır. Gerçi verdikleri netice — bilhassa Tel - Amarna keşiflerine karşılık veren — Boğazköy, Kültepe tabletlerinin ele geçmesi sayesinde — bugün arkeoloğların heyecanla üstünde durduğu esaslardır. Lâkin bizzat bu keşiflerin ortaya koyduğu meselelerden başka Anadolu'nun kablettarihi tam bir bilinmezlik içinde kalmış olup, yalnız Troie hafriyatı ile M. E. 3000 inci seneye gidebilmişizdir. Hafriyattaki metotsuzluklar yüzünden, Anadoludaki kültür eşyasına ait bir chronologie meydana konamamıştır; bulunan şeyle müşterek bir chronologie ölçüsüne vurulamaz halde bırakılmıştır.

Şikago Darülfünunu Şarkiyat Enstitüsünün yardımile programını tatbik koşan Von Der Osten'in işi işte böyle bir zeminde akıp gidecekti. Programın exploration'a ait büyük, mühim kısmı — Türkiye Cumhuriyetinin samimî kolaylıkları, bir iki Türk çocuğunun temiz yardımile — Genç arkeolog tarafından, kendisine her zaman şeref verecek bir sabır, ceht ve metanetle yerine getirilmiştir. Orta Anadolu'nun Hitit medeniyetine merkez hizmetini gören "Kızılırmak" havzası" nda yapılarak birçok hüyük, harabe ve eserlerin görülmesini temin ve Boğazköyün kadim Hattusha olduğunu teyit eden bu geniş exploration neticesinde [Şekil: II] heyet devamlı ve sistemli bir hafriyat mevzuu tesbit etmiş bulunuyordu: Alişar hüyüğü! Böylece, nihaî fikri ortaya koymak sahası da elde edilmişti.

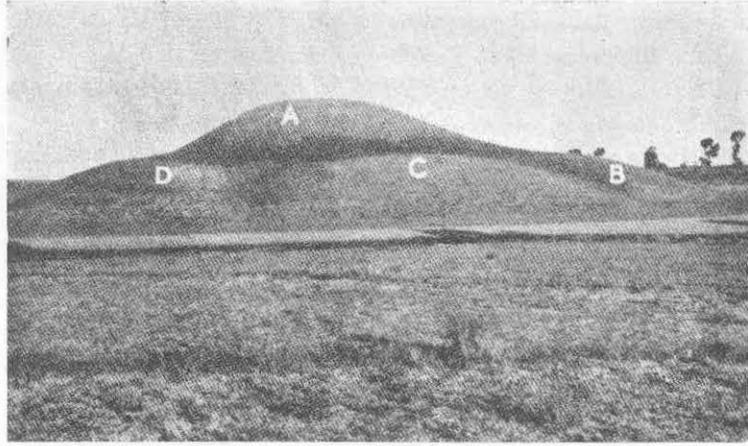
## II.

"Alişar Hüyüğü" nün seçilmesinde birçok amiller vardır. *İlkin*, hüyük — Orta Anadoludan başka yerde tasavvur edilemeyen — Kusar ve Boğazköyün cazibesinden uzakta değildir, demek ki Hitit kültürünün kaynaştığı noktadadır. Sonra, kadim Anadolu medeniyetlerinin — hatta — teessüsünde büyük roller oynayan garp - şark, şimal - cenup ticaret yollarının birleştiği merkezlerin [Ankuva veya Ankaranın, Hattusha veya Ptéria veya Boğazköyün, Tavium veya "Büyük Tefes Köyü" nün, Mazaka veya Kayserinin . .] hem ya-

kınında, hem de onlardan ayrılan mühim bir kolun üzerindedir [1]; bu da Hüyükün birçok medeniyet tabakalarını ihtiva etmesini icap eder. Bundan başka Hüyük, ne bir iki evli bir köy harabesi olacak kadar — yani muhtelif medeniyet tabakalarını ihtiva etmeyecek kadar — küçük, ne [Boğazköy, Kerkenes Kalesi gibi..] kolayca sona erdiremeyecek kadar büyüktür. Nihayet: yeni Türk merkezile ve merkezlerle münakalesi mümkün ve hatta kolaydır; sıması yoktur, ve bol suyu vardır.

Hüyükün seçilmesini 1926 exploration'u sonunda Şikagodaki enstitüsüne kabul ettiren Von Der Osten, lâzımgelen para — ki senede 80 - 100 bin lira arasındadır — ve kadroyu temin eyleyerek 1927 de Alişar Hüyüğünde asıl hafriyata başlamıştır.

Hafriyat heyetinin para, insan (işçi ve saire..), yer, nakil vasıtaları, yiyecek, dil, haberleşme.. gibi birçok zorluklardan başka yenmeğe mecbur ol-



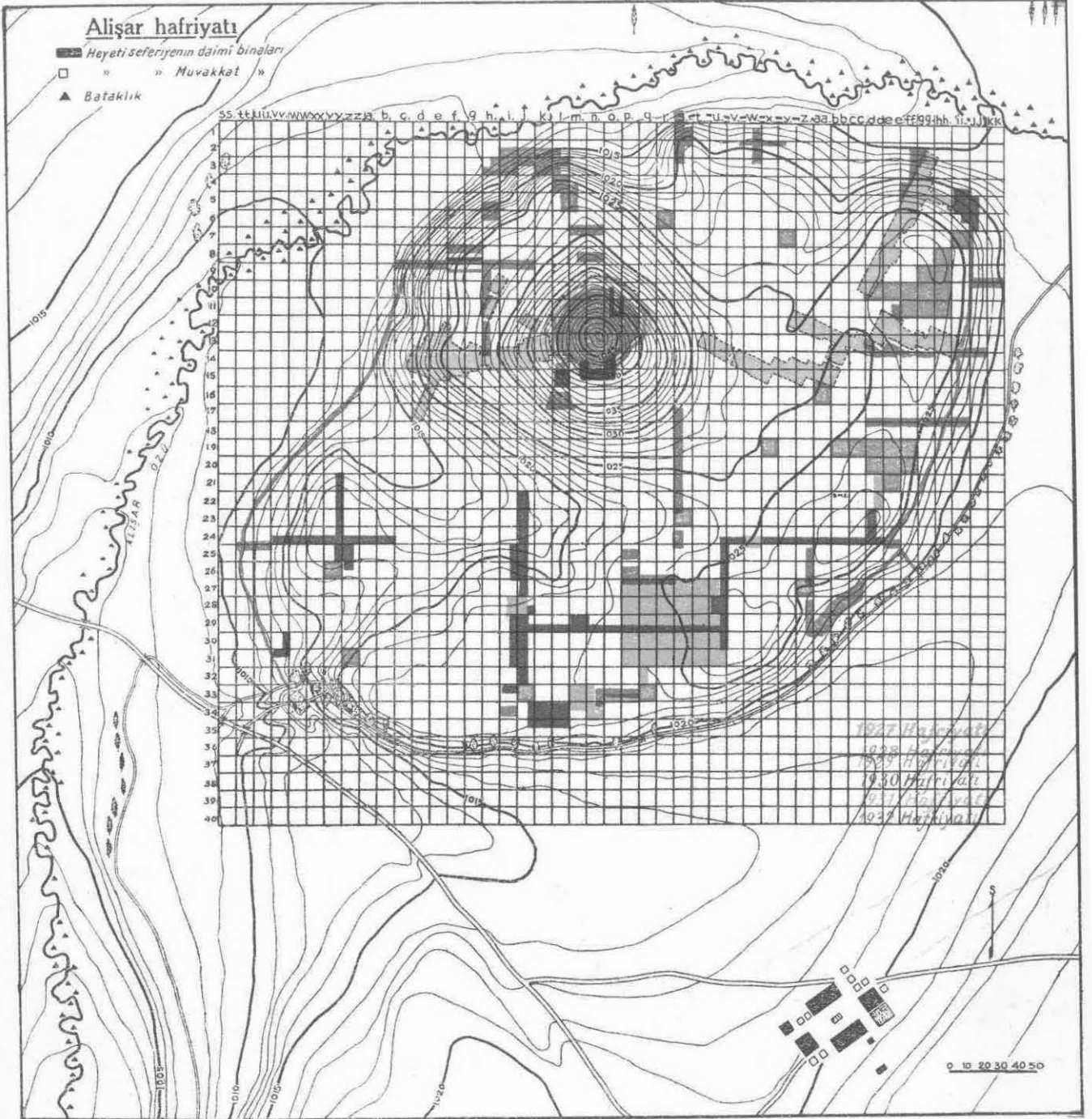
Şekil: 3 — Alişar Hüyüğü 1926 daki, yani kazılmadan önceki hali  
Şimal garbindan görünüşü

duğu teknik zorluklar da vardır. Ömürlerinde ilk defa bir hüyük kazmaya başlayan genç arkeoloğlar için tabii olan bu çetin devreyi açan Alişar Hüyükünün topoğrafyasına gelince: genişçe ve nispeten çukur bir sahanın ortasında, şimalden ince tabii bir su — Kanak Özü — ile, cenup ve garptan bugün bir değirmen suyu ile çevrilen hüyük ilkin 7 - 8 metre yüksekliğinde bir sekî gibi kabarmakta, ortasında ise 23 - 24 metrelik daha ufak, daha sivri bir tümelti bulunmakta idi [Şekil: 3]. Uzunluğu 520, enliliği 350 metre olup yumurta biçimli halini Von Der Osten hemen yalnız — Yozgatla Yeşil Ova arasındaki — "Kuşaklı Hüyük" te gördüğünü söylemektedir.

Bu sahanın hafriyatı nasıl bir metotla yapılacaktır? Ellere geçen eşyayı nasıl tasnif edecekler, onların devrini, tarihini, Anadolu'nun diğer medeniyet sahaları ile münasebetini nasıl bileceklerdi? Müsyü Ostenin üç senelik mesai-

[1] Bugün «Sümügün Sivrisi» denen tepe ve kale ile Alişar Hüyükünün arasından geçen yol biraz cenupta Kadılı köyünde mühim bir iz bırakmıştır: eski bir Roma köprüsü!





Şekil : IV



sinde büyük bir yeri olan Mr. E. F. Schmidt "işimizin ilk hedefi burada oturmuş olan halk ve onların medeniyet tarihi hakkında mümkün olduğu kadar tam malûmat elde etmek; ikinci hedefi — ki birinci ile beraberdi — buraya ait bu malûmatı Anadolu ve Yakınşarkın umumî tarihile olan münasebetini araştırırmaktır." ve "amma, herşeyden evvel, bir *chronologie* tesbit etmek gerekti. Bunun için de bulunan çanak çömleklerin tiplerini tesbit edecektik. Bulunan diğer şeyler bu ilk esasa göre ve onlarla birlikte tasnif edilebilecekti. Hafriyatın devamınca ele geçmesi zarurî olan eşyanın, en ufak parçaların bile çok ince ve musır bir dikkatle, müşahede ile kaydini yapacak; bu suretle mütevali devirlerin esaslarını kurmağa muvaffak olacaktık [1]" sözleriyle bu endişeyi pek güzel ifade eyliyor.

1927 hafriyatı heyet için bir tecrübe devridir. Hüyüğün teşekkülünü tetkik etmek, derinlerine inmek, bir hüyüğün ne olduğunu öğrenmek, hüyüğü nasıl kazmak en münasiptir, bunu öğretmek . . . , bu ilk senenin çalışmalarına gaye olmuştur. İlk hüyüğün sekisini, sekinin ötesinde berisinde kabarık duran, altında bir şey gizlediği tahmin edilen yerleri kazma küreğinin eline vermişlerdir. Bu işi körükörüne yapmamışlar, hüyüğün sahasını kâğıt üstüne büyük bir murabba halinde geçirmek ve bunu — her dıl'ı 10 metrelik — diğer küçük murabbalara ayırmak; bu murabbaları gerek ufki, gerek şakulî . . . harf ve rakam içine almak; böylece hafriyat yerini, orada bulunacak eşyanın beşliğini gayet emin bir surette takip ile şeceresini yapabilmek . . . usulünü tutmuşlardır [Şekil: IV].

Hafriyat heyeti daha sonraları usulünü çok mükemmelleştirmiştir. İlk birer buçuk, dört veya daha fazlaca dırlı derin ve münferit yarmalar kazılırken sonraları hüyüğün tepesile eteğini bağlayan ufki ve şakulî — ve her dıl'ı onar metrelik murabbalardan müteşekkil — yarmalar usulü tercih olunmuştur [1].

Toprağın yüzünden aşağı inilirken birbirine karışmış birçok devre, halk kültür tabakaları ele geçiyor; bunları ayırmak, heyetin yenmeğe mecbur olduğu teknik zorluklardan diğer birisidi. Bu tabakaları yıkmadan, karıştırmadan enliliğine, derinliğine takip etmek cidden çetin bir işti. Bu hususta heyetin reisi ve azası Türk işçisinin şuuruna, sabrına, para makinası olmıyan vefalı ruhuna derin bir samimiyetle minnettar olduklarını her zaman söylemişlerdir. Arkeoloğun zarurî sayılabilecek alâka, sabır ve dikkatine Anadolu istepinin çocukları zekâlı bir iştirak göstermişler; her santimlik tabakayı bir deri üstünde çalışır gibi, ihtimamla kazmış, içinden çıkacak şeyleri kırmamak, örselememek için, bir mücevherci gibi uğraşmışlardır. Her tabakanın fotoğrafı alınmış, plânı

[1] Erich F. Schmidt: *Anatolia, Throug the ages*. S. 46-47.

[2] Küçük murabbalar halinde yapılan araştırmalar, büyük hafriyatlarda, mahzurludur. Hüyükler gibi mahdut sahalarda, kazılan yer böyle bir noktaya düşer ki asıl aranan şeyler onun iki yanında kalabilir, ve hafriyatı yapanlar murabbanın dar kuyusunda boşuna derinleşirler. Bundan başka, daha sonraki bir devre ait eşyayı — vaktile herhangi bir suretle kaybettiği — derinliklerde bulmak belâsına uğranır ki *chronologie* lerini yeni kuracaklar için tehlikelidir. Nitekim Müsyü Schmidt'le Müsyü Osten arasındaki "Ecnebi Tacirler Devri" ne ait ihtilâf böyle bir hafriyat metodunun neticeleridir.

yapılmış, ölçülmüş biçilmiş; ondan sonra o tabaka kaldırılarak diğerine inilmiştir. Bazan da böyle karışık tabakalar olduğu gibi bırakılmış, mahiyetlerinin ışınması — kazılması daha mümkün yerlerin — derinleştirilmesile temin olunmuştur.

Bulunan eşya ilkin kümelere ayrılmak suretile seriler, devreler tayin edilirken sonra bu hususta da mükemmel yollar bulunmuştur: En ehemmiyetsiz parça bile, bulunduğu yerin yarma veya ocak numarası, plândaki harf ve rakamı yazılmış olan torbalara, kutulara konmuş; heyetin kampında depo yapılan odaya getirilmiştir. Orada sıra numarası almışlar, kısa fakat açık tarif edilmişler; sonra temizlenmiş, mühim olanların resmi çekilmiş, deseni veya kroki yapılmış, ait olduğu fişi üzerine mükemmel bir tarzda nakl olunmuşlardır.

1927 Haziranının en mühim neticesi şu olmuştur: Toprağın tabakalarını

1927	1928	1929	1930	1931	1932
I	I	I	I	Neolitik	Kalkolitik
				Bakır	Bakır (2300M.E.)
II	II	II	III a	Tunç	Tunç
		III a	III b	—	
III	III a	III b	II	Eski Hitit	Hitit
	III b	IV	IV	1500 Yeni Hitit	1200
			Frikya	Frikya	Frikya
IV	IV	V	V	V	
				Hellenistik	—
Roma	Roma	Roma	Roma	—	
Bizans	Bizans	Bizans	Bizans	—	—
Selçuk	Selçuk	Selçuk	Selçuk	—	—

Şekil: 6

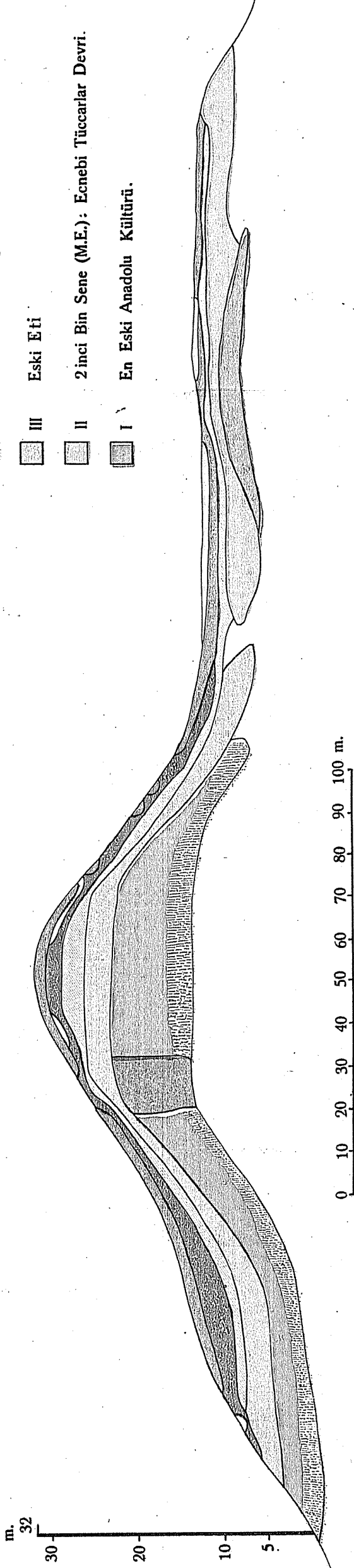
bilmek; her tabakanın verdiği eşyanın küme ve serisini yapmak; böylece iptidai, mahallî bir chronologie meydana getirmek!

Hafriyat heyeti ilk anda hüyükün en yüksek noktasında Selçuk Kalesi ve Osmanlı kap kaçak gerileriyle karşılaşmıştır. Sonra Bizans eserlerinin tabakasına, sonra sırasıyla Roma, Galat, Hellenistik, Medya, Frikya, Hitit, Tunç, Bakır Devri tabakalarına raslamıştır. Yalnız, bu tabakaları böyle adlarla kaydetmeden evvel numaralarla göstermişlerdir [Şekil: V].

Ancak 1930 hafriyatından sonradır ki Alişar Hüyükündeki medeniyet

# ALİŞAR HÜYÜĞÜ

- VII Selçuklar ve Osmanlılar Devri.
- VI Hellenistik Devri – Roma ve Bizans Devri:
- V İmparatorluk Sonu Devri: Firikyalılar, Medyalılar.
- IV Eti İmparatorluğu Devri (1650 M. E.).
- III Eski Eti
- II 2inci Bin Sene (M.E.): Ecnebi Tüccarlar Devri.
- I En Eski Anadolu Kültürü.



Hafriyat Heyetinin ilkin tesbit ettiği kültür tabakalarını gösteren şema (İçkalede 16 metre derinliğe kadar).

Ending 2400	Von der oic. 14 Osten		Oic. 11 Schmidt	Oip VI
	Neolithic			İlk sene ikisi müştereken:
	Copper age		I.	I.
	Early bronze age		III. ( Ancient Hittite)	III.
	Hittite ( Contemp. for somtine with foreingn merchantin Eoppar ).		II. (Fornign merchats in Cappadocia).	II.
	Post Hittite		IV. ( New Hittite)	III.
	Phrygian		V.	
	Medo - Persian			
	Hellenistic Galatian Roman Byzantine		VI.	Roman - Byz.
	Seljuk ( no settlement ) Osmanlı Armenian		VII.	Seljuk and Osmanlı
Com. 2200-1200				
10 Com. 9,8 Com.				
3,2 Com.				

Şekil: 7

	Çapanoğulları — Osmanlılar
	Selçuklular
	Bizanslılar
	Romalılar
	Galatların istilâsı
	Kadım Yunan devri
	Büyük İskender devri
	İranlılar
M. E. 700	Medyalılar
M. E. 1100	Frikyalılar
M. E. 1200	«Post — Hittite» ( Hiyeroglif )
M. E. 2200	Hititler
M. E. 2400	Tunç devri ( Troie — I. )
M. E. 3500	Bakır devri ( Asur ) .
	Neolitik ( Kolkolitik )

Şekil: 8 — 1932 senesine ait Alişar Hüyükü Kronolojisi

tabakaları arkeolojide karşılıkları olan devirlerin adı ile yazılabilmektedir [Şekil: 6]. 1930 da Von Der Osten ile arkadaşı Dr. Schmidt chronologie hususunda daha birleşmemiş bulunuyorlardı [Şekil: 7]. Yalnız 1932 senesi sonundadır ki hafriyat heyeti şu nihai chronologie'yi tesbit edebilmiştir [Şekil: 8]. Şurasını şimdiden kaydetmeliyiz ki Von Der Ostenin bilhassa ısrar ettiği bu kronolojinin Tunç, Bakır Devirleriyle Neolitik Devri kaydi arkadaşlarının tamamile tasvibine uğramamıştır. Binaenaleyh bu hususta, en son neşriyatlarında yeni tadiller bekliyebiliriz.

### III.

1932 senesi hafriyatı haziranda başladığı zaman Amerikalı heyet Alişar Hüyükünün muhtelif medeniyet tabakalarına ait binlerce vesikaya sahip bulunuyordu. Chronologie'sini tesbit etmişti. Hüyükün üzerinde olup biten hadiselerle takribi olsun bir şekil verebiliyordu.

Şimdi emeğini şu noktalara hasretmek istiyordu:

1. Hüyükte en mühim içtimaî hareketlere vesile olan Hititlerin istihkâm ve şehir mimarisini ele geçirmek.
2. Frikyalıların şehir ve istihkâm mimarisini tesbite çalışmak.
3. Hüyükün İçkalesi üstünde açılan derin, murabba büyük yarmayı genişleterek tabakalara ait malûmata son şeklini vermek.
4. Mümkünse hüyükün kırkar kilometrelik muhitindeki jeoloji, coğrafya ve arkeoloji vaziyetini tetkik etmek.

Kadro itibarile heyet bu sene daha dolgundu. Reis Von Der Ostenden başka Mısırdaki mesaisile tanınmış ve Boğazköyünde 1931 senesi hafriyat ile Anadolu arkeolojisine iştirak etmiş bulunan Dr. Kurt Bittel ve refiki Mimar Kurt Stein, Amerikalı arkeoloğ Dr. Mc. Ewan, Amerikalı Mimar Hainess asıl hafriyat heyetini teşkil etmekte idiler. Coğrafya kısmını Amerikalı Muallim M. A. Morrison idare ediyor, kendisine Von Der Ostenin küçük kardeşi, Berlin Darülfünunu talebesinden M. Karl Eugen muavinlik yapıyordu. Fotoğraf işlerini Alman M. Schuler, idare müdürlüğünü Alman M. J. Reifemüller, amelenin teknik nezaretini Macar Almanlarından Mr. Scharrer sevk eyliyordu.

Önceleri hafriyat iki vechede toplanmıştı [Şekil: IV]: Hüyük sekisinin şark ve şimal muhitlerinde; hüyükün içkalesi üstünde.

Hüyükün sekisi şark, şimal, cenup tarafında — şimdi değirmene akan — bir su ile çevrili. Bu kıyılarda daha evvelce kısmen yapılan hafriyat Bakır ve Hitit Devirlerine ait sur parçalarını, bina yıkıklarını meydana çıkarmıştı. Bu sene heyet bilhassa Hitit Devrine ait surları tamamile elde etmek üzere çalışmağa başladı. Altı senelik tecrübe ile olgunlaşan amele çok dikkatle çalışıyorlardı. Bilhassa şark ve cenup şarkında şu netice elde edildi:

«Eski Hitit» Devrine ait duvarlar «Yeni Hitit» Devrinin yıkıkları altında bulunuyor, her iki manzumede teknik itibarile tamamen bir, istikamet itibarile de biraz ayrılık gösterebilir de gene hemen aynı yönü takip ediyorlardı. İkinci duvarın taş temeli birinci ve daha eskinin kerpiç duvarı üzerinde idi. Evvelâ iri, az düzeltilmiş veya hiç düzeltilmemiş taşlarla bir temel; onun üstüne kerpiçten duvarlar örülü idi. Temellerdeki taşlar hep çamurdan harçla tutturulmuştu. Bu duvar kesilmeden devam etmiyor. Üç mühim hususiyeti var:

- a. 15 - 20 metrede bir köşe yapmak (Fransızların Redent dedikleri . .), köşeden sonra derhal girinti yapmak, ve böylece düzlüğüne giden bir çark dâşi manzarası meydana getirmek. Her köşenin mevcudiyeti iri temel taşlarla örülü olarak muntazaman belli.
- b. Temellerin üstündeki kerpiç duvarlar yekpare ve müselsel değil. 5 - 10 metrelik, bazen 15 metrelik uzun bloklar halinde örülmüşler. Bu, Hitit istihkâmlarının yeni bir hususiyetidir. Bu tertip sayesinde, hücum edenler duvarın neresinden yıkarlarsa yıksınlar, ancak mahdut ve müstakil bir parçaya — diğer kısımlara dokunmadan, — zarar verebiliyorlar. Bu parçanın tamiri ise çok kolay.
- c. Zamandan ve inşa maddesinden iktisat etmek, aynı zamanda çok kalın bir müdafaa suru yapmak için birbirine muvazi, herbirinin kalınlığı — en çok — bir metreyi geçmeyen, aralarındaki açıklık ise — yerine göre — 3 - 5 metreyi bulan iki duvar sistemi kurmak; aralarındaki açıklığı toprakla doldurup perkiştirmek. Böylece ucuz, az emekli ve çok dayanıklı duvarlar elde etmek. Son devirlerde — meselâ Frikya ve Roma devrinde . . — bu duvarların içi oyulup ev gibi kullanılmış olduğu da görüldü.

«Eski ve yeni Hitit devirleri» ne ait bu iki duvardan ancak en eskisi hüyük sekisinin diğer mühim bir kısmında daha elde edildi. [Şekil: IV] teki kırmızı kalın çizgiler bu hususta rehberlik edebilirler. Surun ele geçmemiş görünen kısımları ya tamamen kazılamamış olmaktan, yahut karmakarışık devirlerin yığıntısıyla dolmuş bulunmaktan dolayı bulunamamıştır. Bu suretle, eski surun her tarafta tahrip edilmediği belli olmuştu ki bu imtiyaz bilhassa şark tarafına aittir.

Aynı devre ait, ve zaman itibarile bu ikisinin arasına düşen diğer bir surun mevcudiyeti cenup ve şark taraflarında bulundu. Yalnız bu duvar tahkim ehemmiyeti noktasından birinci ve üçüncüden aşağıdı. Böylece, Hüyük sekisi üstündeki istihkâmlarda *Hitiilerin* üç mimarî devri tespit edilmiş oldu. Bir vasfı mümeyyiz hepsini de birleştiriyordu: Surların plânı daha çok değirmi idi.

Duvarların yapılışı ister ehemmiyetli, ister ehemmiyetsiz olsun, yer yer kulelerle kuvvetlendirilip tahkim edildiği görüldü. Yalnız cenupta, şarkta *sekiz* kule yeri ele geçti. Kulelerin hepsi de dört köşe olup kalınlıkları epeyce değışikti. Hititler takviye ve tahkim usulünde lüzumsuz bir şey yapmıyorlar, fakat lüzumluyu her yerlerinde buluyorsunuz.



Gizli yeraltı yollarının *Alışar Hüyükü* nde de mühim rol oynadığı daha evvelki senelerdenberi biliniyordu; *Boğazköy* dekilerle aynı tipte olan bu eserler olduğu gibi muhafaza edilmişti. Bu sefer doğrudan doğruya methal arandı. Cenup ve şark tarafında, surun iki noktasında göçüntü, yangın izleri taşıyan geniş açıklıklar, daha geçen seneden göze çarpmıştı; bu seneki araştırmalar sonunda onların birer methal olması kabul edildi. Bu girme yerleri, Hititlerin âdeti hilâfına, basit açıklıklar olup iki taraflarında iri, dört köşe kulelerle muhafaza ediliyorlardı. Her iki girme yerinin de mütemediyen zorlan-



Şekil: 9 — A II.



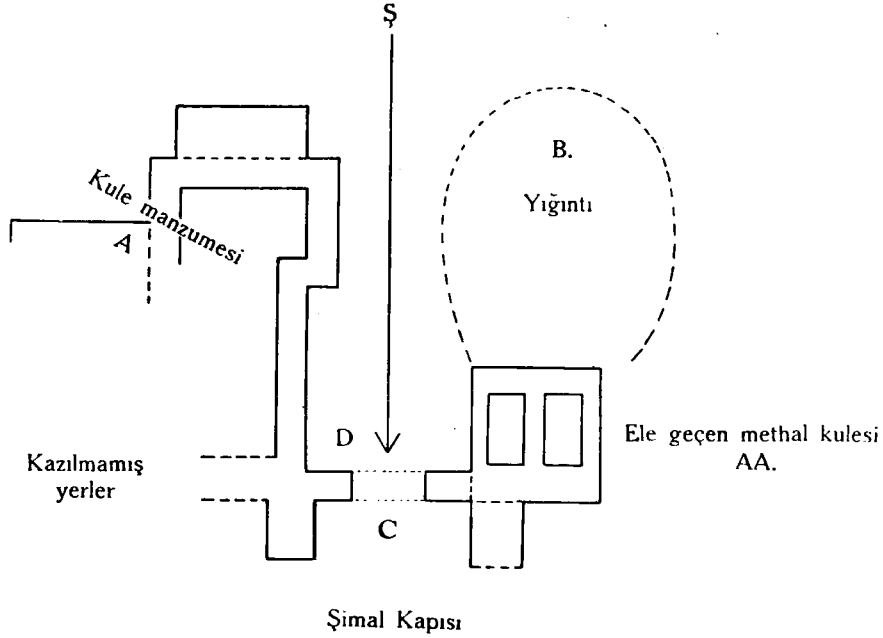
Şekil: 10

dığı ve mütemediyen tamir edildiği — toprak göçüntülerinin yığılışı biçiminden ve bizzat methalin temel, duvar seviyelerinin mütemediyen değişmiş olmasından — anlaşılıyordu.

Bu sene bulunanların en mühimlerinden biri de şüphesiz “Şimal kapısı” adı verilen büyük methaldir. Mevsimin sonuna kadar burası hafriyat heyetini yordu, ümide ümitsizliğe düşürdü. Müthiş bir yangın selinin burayı da bir iki kere tamamen harabeye çevirdiği, işçilerimizin kazması altından çıkan ve tuğla haline geçmiş bulunan kerpiçler, küller, kömürleşmiş kereste gerilerin-

den — ki kocaman yığınlar yapmış bulunuyorlardı — anlaşılıyordu. Bu yığınlar arasında *Friky* Devrine ait eşya, Hititlerinki ile karışık bulunmuştur [Şekil: 9 ve 10]. Hüyüğün Frikyalılar tarafından istilâsı nasıl şartlar altında olmuş, pek iyi tahmin edilebilir!

Methal belki de mütenazır bir kule sistemile başlıyordu [Şekil 11] ve A kuleler manzumesinin karşısında — şimdiki gibi bir B yığını değil — belki benzer kuleler vardı. Şimdi kazılıp ele geçen kısım tenazursuz bir çifte geçittir. Acaba hücum edenin kapıya varmadan evvel müstahkem sur kısmının tesiri altında — hem de açık olan sağ tarafının — bulundurulması prensipi mi güdülmüştü? Tirent ve Mikenada olduğu gibi! [R. Dusseaud: *civi. Préhelleniques*, s. 130]. Tip prensip *Boğazköy* de, *Karkamış* takinin de aynı gibidir [mukayese için



Şekil: 11 — Şimal kapısı

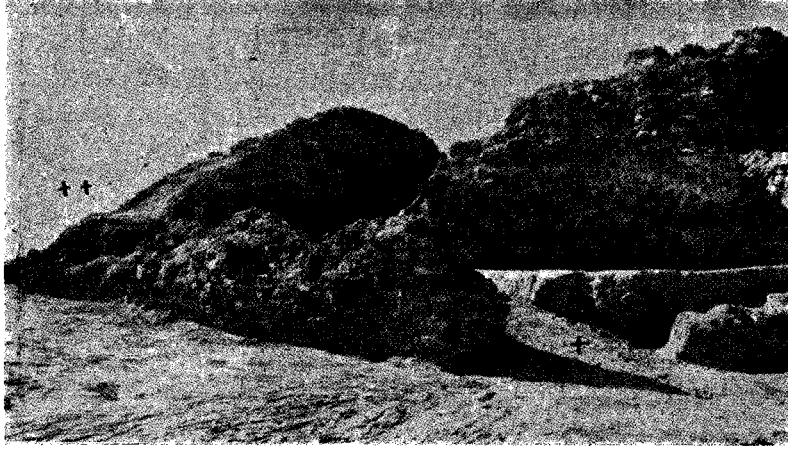
O. Puchstein'in *Boğazköy* adlı eserinin 51 inci sahife ve 38 inci şekline; J. Garstang'ın *The Hittite Empire* adlı kitabının 297 inci sahife ve 40 inci şekline bakınız].

İlk D methalin bütün unsurları, plânı ele geçirilmiş, C ile gösterdiğim sahada görünen ikincisi için vakit kalmamıştır.

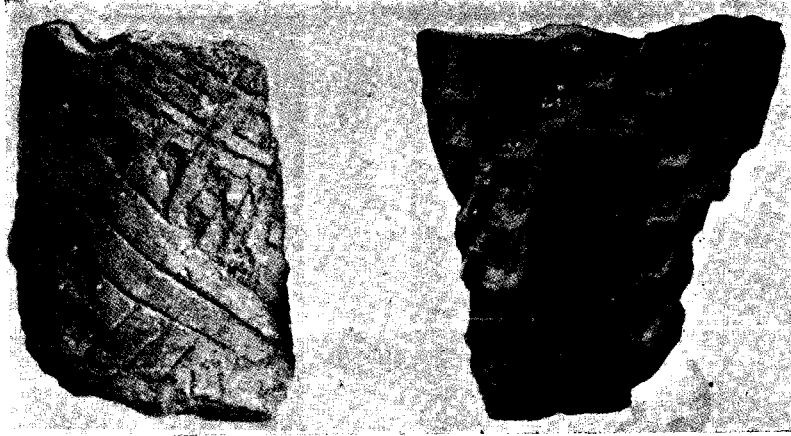
Hüyük sekisinin garbında ilkin çok sertleşen toprak kütlelerinin altından gayet iri ve yekpare yapı taşlarının çıkması burada büyük ve müstesna tipte bir kapının bulunduğunu zannettirmişti. Şimdiye kadar garp kısmının — geçen küçük su ve bataklıklar sayesinde — bu tarzda bir vasıtaya lüzum bırakmadığı kanaati vardı. Taşların meydana çıkışı bu kanaati önce sarstı. Lâkin her dört

tarafın sıkı ararışı sayesinde kapı olmadığı öğrenildi amma zemindeki taş döşemeye nazaran nasıl izah edilmesi lâzımgeldiği, o zaman için, kapalı kaldı.

Hititlerin İçkale üzerindeki sur ve istihkâmlarını tamamen ortaya koymak, I inci ve II inci Friky Devri istihkâmlarına ayrılan zaman yüzünden, mümkün olamamıştır. Bununla beraber içkalenin cenup kapısına ait bilgimiz aydınlanıyor: Tunç Devrinden kalan aralığı *Hititler* kulelerle tahkim ediyor,



Şekil: 12 A — Kale'nin cenup kapısı, rampa ve kule yıkıkları  
+ işaretli yer rampadır. ++ işareti, derin büyük yarmanın mevkiini gösterir.



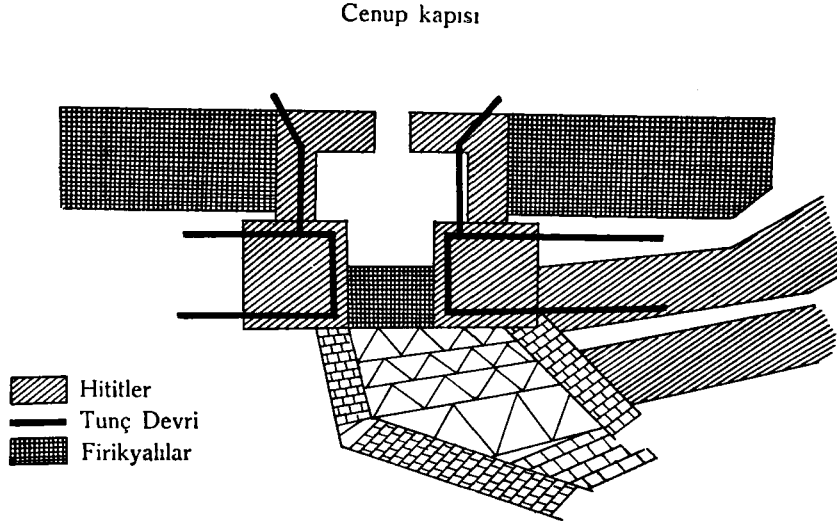
Şekil: 12 B — 1930-31 de Neolitik denen devrin çanak, çömleği.

oraya çıkan yolu — bütün askerî mimarlıklarında gördüğümüz ve çok sonra Kurunu Vusta şatolarında göreceğimiz — rampa usulile manialaştırıyorlar. Yolun sağına gelen kale surunu bilhassa kuvvetlendirdikleri halde sol taraftı adeta açık bırakmaları da — biraz evvel kaydettiğimiz gibi — «Hititce» bir

kurnazlık: Hücüm edenler, o zamanın âdetince kalkanlarını sol kollarında taşıdıklarından açık kalan sağ yanını en yakın ve kat'i surette vurmak! [Şekil: 12 A].

Hüyüğün her yanında olduğu gibi içkalede de bir canlılık, genişleme var. İhtiyat tedbirleri de eksik değil: Cenup kapısının iç methalinde taştan birçok iri yuvarlaklar, hep Hitit tabakasında bulundu. Bunlar, hücum edenler üstüne yuvarlanacak mermilerdi! Aynı mermileri *Frikyalılar* da Cimmériens'lere karşı, içkalede bu kapısının ileri ve içersindeki son ricat yerinden atarak kendilerini müdafaaya çalışacaklardır.

Geçen seneler, Hititler zamanında kapandığı zannedilen bu kapının ancak içkale «Frikyalılar»ın eline geçince örüldüğü ve zaten bu yeni surların içkale sahasını darlaştırdığını, cenup kapısının ilersindeki methalin bir nevi depo veya zindan haline getirildiğini de öğrendik [Şekil: 13].



Şekil: 13 — Cenup kapısı

M. E. 2200 senelerinden 1200 tarihlerine kadar uzayan ve Alişar Hüyüğü'nün İçkalesi üstündeki izi 5-6 metrelik kalın bir tabaka meydana getiren «Hitit Devri»nin bütün Hüyük çevresindeki müdafa sistemi ve mimarisi, hemen bütün esaslarıyla meydana konmuş oluyordu.

Hititlerin sivil mimarisini, daha 1929 da Hüyük sekisinin cenubunda bulunan Büyük yapı ve ona yakın evler manzumesi izah edecekti. Bunun içindir ki 1932 programında buraya ayrı bir yer verilmişti. Yazık ki bir taraftan Müsyü Osten'in mütemediyen seyahate mecbur olması, Dr Bittel'in Boğazköyünde çalışması . . ., bu sahadaki çalışmayı en küçük dereceye indirdi. Elde edilen neticeler de pek geniş ve aydınlık olmadı.

Bina [Şekil: 14] oldukça kaba fakat iri «orthastates» lar üstünde, bunlar da biçimsiz taşlardan temeller üstünde yapılmış büyük bir mustatildi. Şimal-ce-nup istikametinde uzuyor, şimal tarafında kaim bir zaviye halinde büküldüğün-den bina, bu uçta daralarak devam ediyordu. İçinde, yapının dört duvarına yas-lanan, hep böyle kaim zaviyeli bir hayli bölmelerin plânı görülmekte; ortasına doğru taşla döşenmiş bir sahanlık, bir avlu veya başka bir şey olması mümkün, bir saha bulunmakta idi. Buna bir koridor diyenler bulundu. Binanın şark tarafındaki yapı yığınları bir hercümerç halinde bulunduğundan oradaki te-ferruat pek iyice farkedilemiyorsa da yalak taşları, değirmen taşları, ve sonra



Şekil: 14 — 1929 da kısmen ele geçen cenuptaki büyük yapının 1930-31 de meydana çıkarılan heyeti mecmuası. [Cenuptan görünüşü]

sık sık görülen küçük ve taşla döşeli sahanlıklar . . , nihayet binanın garp ta-rafından cenuba doğru uzayan, biçimsiz ufak taşlarla döşeli cadde . . , buras-ının *umumi bir yer* olduğu kanaatini kuvvetlendiriyordu.

Biraz cenupta, bu cadde ile birinciye birleşen diğer bir yapı manzumesi, se-kinin kenarına yakın yerde de asıl dış surun bölükleri bulunmuştur. *Boğazköy* kapılarına benzeyen bir kapı; bir yeraltı yolu ve onun üstüne gelen bir sur köşesi ile bir kule daha geçen sene ele geçmişti. İşte gene bu sahadadır ki Kapadokya örneğindeki tabletler bulunmuştu. Bütün bu sahadaki yapılar sivil mimariye ait olup taş temel, kerpiç duvar, kaim zaviyelerden meydana gelen bölmeler. . esası üstüne kurulmuştu. Bölme duvarları da keza hep kerpiçten ve oldukça ince idi. Heyetin bu sene de ad vermekten âciz kaldığı büyük yapının kapısını cenupta, garpta değil şimalde, bilhassa şarkta aramak lâzımdı. Asıl şark ve şı-

mal tarafındadır ki ev kümelerinin bakryeleri, plânları elegeçmiş; buralardaki araştırmalar, Hitit Devrinde seki üzerinde nekadar kesif bir kalabalığın yaşamış olduğunu gösteren bina izleri ve eşya bakryeleri vermişti.

Sekideki Büyük Sur araştırıldığı zaman, evvelki seneler kazılmış olup bu sur kısımlarına yakın bulunan sahalar da temizleniyordu. Bu suretle Hitit Devrine de ait birçok ev yerleri daha bulundu ki mimarî prensiplerindeki birliği hüyükün canlı medeniyetile beraber meydana çıkarıyordu.

*İçkaledeki derin yarma:*

Von Der Osten daha 1927 de Alişar Hüyükü üstünde bulduğu çanak çömlek parçalarına bakarak burada Néolithique bir devre bulunacağını tahmin etmişti [OIP, VI, 1,246; Ş. 210 ve OIC, 11, sahife - 156]. [Bizim verdiğimiz şekil: 12 B ye de bakınız].

1929 danberi içkaledeki üstü tabaka tabaka aranmakla beraber cenup garbına düşen sahada büyük [takriben 10×10 eb'adında] bir derin yarma kazılmağa başlanmıştır. Buna heyet «Test Square» adını vermişti. Bu yarma onların chronologie'sini meydana getiren ölçü, mihenk taşı vazifesini görecekti. — Burası 1929 ve 1931 mevsimi sonuna kadar 26,50 metre kazılmış, 24 metreden aşağısının, çanak çömleklerine ve hiç maden çıkmamasına bakılarak, Néolithique tabaka olduğu kabul ve neşredilmişti. Bu suretle, ta yukarda Osmanlı tabakasından itibaren bütün devirlere ait tabakaları içinde bulunduran — tabir caizse. — canlı bir levha elde edilmişti.

Bu levhanın mahiyetini bu seneye kadar heyetin nasıl işaret ettiğini bizim V, VI, VII ve VIII inci şekillerimizde takip mümkündür. Beşle on beş arasında değişen bu levhanın taksimatı, 26 yr geçen kültür tabakasını ihtiva ediyordu.

Bu sene, ağustos ortalarındanberi, bu derin yarmayı genişletmek ve sonra da derinleştirmek için çalışılıyordu. 23 ağustosta, Dr. K. Bittel'in idare ettiği bu kısım, beklenmedik ve çok mühim bir şekil alıverdi: Genişletilen kısmında 23.30 metreye varınca ev temelleri ve taksimatile mezarlara rastlandı. Evler hep köşeli olup duvarları — elde tıpkı tezek gibi, tekerlek veya sadece söbe bir biçime sokulmuş — çamur parçalarının biribiri üstüne konulmasile meydana getirilmişti. Yanyana kurulan bu evlerin birisinde buğday döğülecek yer ve dibek bulundu. Duvarların veya sadece evin içinde bulunan mezarlar daha çok ehemmiyetlidi: Değişik biçimli küplerin içinde, büzülmüş ölümler vardı. 23,30 metrelik toprak tazyiki ve asırların bilinmez hercümerci altında ezilen küpler, ölümleri de ezmişlerdi. Öyle ki el dokunan yer toz kesiliyordu. Kafatasları kurtarılamadı. Fakat gövdenin uzun ve yassı kemikli kısımları bin tedbir, bin dikkat, bin ilâçlama ile korunabildi. İşte o zaman iki ölünün kolunda bakır bilezikler görüldü. Ufaklıkları iki genç kıza ait olduklarını gösteren bu süs eşyası, mimarî izlerden fazla heyeti şaşırttı [1].

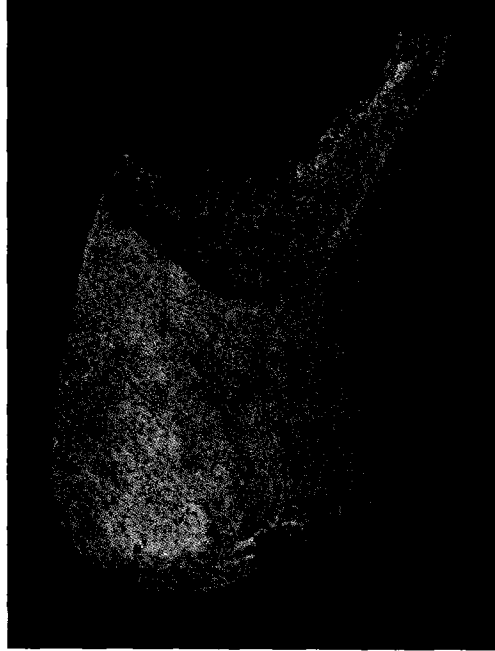
Mezarlardan bir kısmı sadece toprağa gömülmüştü; gerek küpte, gerek sadece toprakta gömülmüş olsun, ev ve duvar hududu içinde ele geçenler

[1] Bu bilezikleri 1932 senesi Komiser defterinde bulmak mümkündür.



hep ufak yaştaki insanlarıdır. Bir kısım da bu hududun dışında bulundu; bunlar daha büyük insanlarıdır. Böylece üç tip mezar görüldü. Ölülerin üstünde saz kamışının tellerinden örülmüş, bir ince hasır gibi dokunmuş giyecekler vardı ki birer parçasını ecza ile dondurup muhafaza etmek mümkün oldu.

Bu genişletilen kısım 26.30 metreye varana kadar yeniden maden eşya bulunmadı. Ev eşyası alet.. olarak ele geçen pişmiş topraktan kap parçaları gittikçe hususileşiyordu. 26.30 metreye varınca genişletme işi bırakıldı, eski geniş çukur derinleştirilmeğe başlandı. 27,50 metrede yeniden bakır eşya parçası bulundu. 28 metreye varınca yeniden bir iskelet, üç bakır eşya parçası



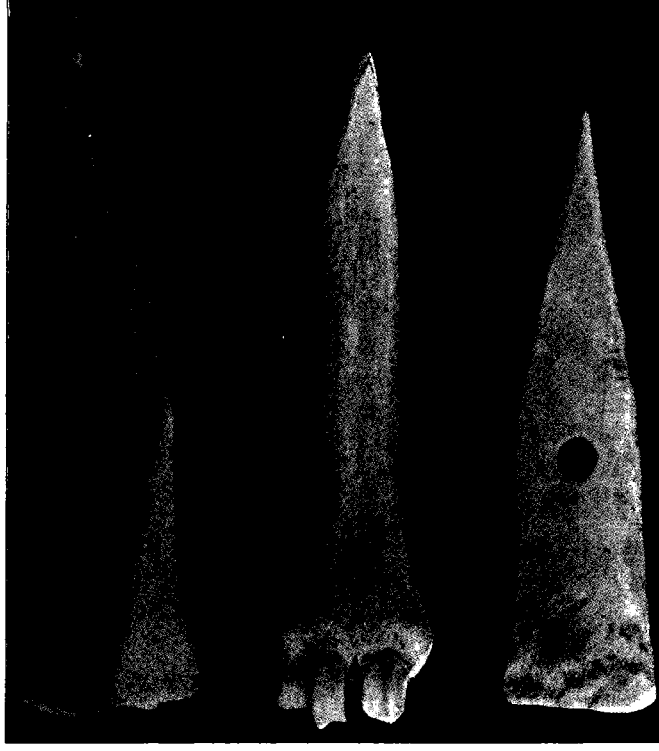
Şekil : 15

ele geçti. İskelet hemen tozdan ibaretti ve bir kap içinde mi, sadece toprakta mı olduğunu tayin bile imkânsızdır.

26,30 metredenberi yanmış buğdaylar, samanlar ve ufak obsidien bıçakları ve parçaları bulunuyordu. Yangın izleri, kül ve kömür tozu haline gelmiş bakıyeler.., tabaka teşkil etmekteydiler: Daha bu zamanlarda bile hüyükümüz bir dögüş yeri olmuş!

Hüyükün ağır ağır üstünde şekil aldığı asıl toprak tabakası 28,50 metreden sonra görüldü. 30,50 metreye kadar inildi ve asıl toprak tabakasına, varılmış olduğu kat'î olarak anlaşıldı.

İşte asıl bu andan itibaren Alishar hafriyatının altı senelik bilânçosunu yapmak ve hüküm vermek imkân altına girmiş bulunuyordu. Bu bilânçoyu şöyle çizebiliriz:



Şekil : 16

A) *En Eski Devir*. Hüyüğümüz, bir bataklık veya göl ortasında tabii olarak mevcut bir tümeltiye sığınan insanlarla hayata giriyor [1]. Bu insanlar vahşi ve paléolithique devreye hiç mensup olmadıkları gibi tam bir néolithique devrede bile değiller. Nereden, hangi ırktan geldiklerini, tamamen yerli olup olmadıklarını bilmiyoruz. Bu Enéolithique kültür tabakası içkalede, geçen seneler 26 metrede, birçok yapı bakıyelezi arasına sıkışmış olarak bulunmuştu.



Şekil: 17

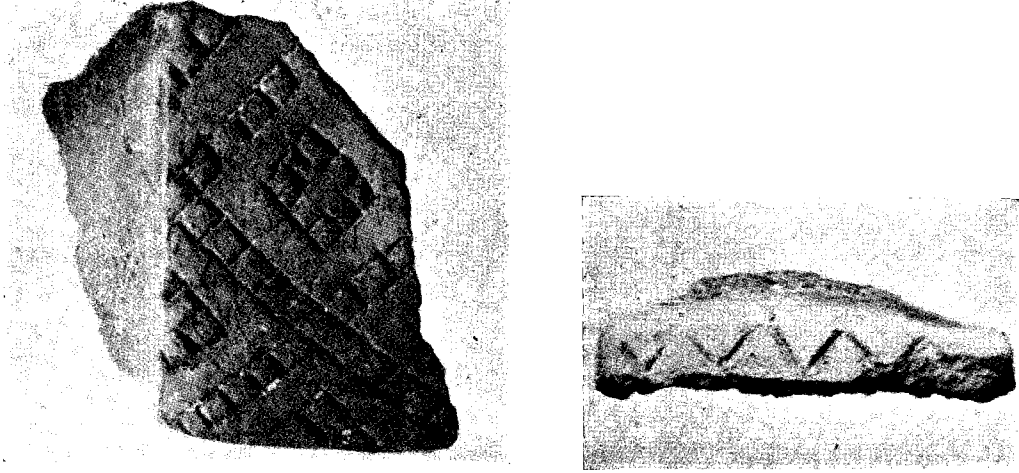


Şekil: 18

Fakat kazılan sahanın ufaklığı, bu tabaka hakkında kat'î hüküm vermeği alıkoymuştu. Bununla beraber, geçen seneler, bu tabakanın «Yakınşark» taki diğer Néolithique kültürlerle alâkasını şüphesiz bulmakta idiler.

[1] Hüyüğün, ortasında yükseldiği sahanın, kablettarih devirlerde, bir göl veya bataklık olduğu evvelce tahmin edilmişti. Hanovra Darülfünununda Privat Docent bulunan Dr. G. Bartsch (Jeolog), 1930 da yaptığı tetkikler ve sondajlarla bu tahmini teyit eylemişti. (OIC, 11, sahife: 156).

Bu ilk sakinlerin arkasından yeni birçokları geliyor. Hepsi de kavga ile, dögüşle geliyorlar. Bunların kültüründe büyük bir fark yok. Yalnız, bıraktıkları yanmış, bazan da yanmamış buğdaydan, samandan. ., bunların ekip biçmeyi bildiklerini öğrendiğimiz gibi; ele geçen iri kemik parçalarından, bu parçaların bir baltaya veya iri bir bıçağa sap olacak, yahut çuvaldız, iğne gibi kullanılacak surette işlenmiş, hazırlanmış olmalarından, ve sonra birçok obsidien bıçak ve parçalarından da onların avcılıklarını; avlarının kemiklerini ve obsidien'i işleyecek kadar san'atkâr olduklarını öğreniyoruz [Şekil: 15 ve 16]. Bu insanların madenle, bilhassa [ve belki yalnızca] bakırla aşinalıkları, 28 metrede bile, bakırdan yapılmış eşya parçaları ele geçerek sabit olunca 23,30 veya 23 metreden asıl toprağa kadar olan *yedi* metrelik kalın tabakanın — evvelce söylendiği gibi Néolithique değil — Enéolithique veya daha doğrusu Chalcolithique devri teşkil ettiği kabul olunarak, Anadolu arkeolojisinde bir diğer malûm esas meydana getiren Troie I. den biraz daha yukarıya, takriben M. E.



Şekil : 19

3500 tarihlerine kadar çıkan bir chronologie'nin başı elde edilmiş bulunuyordu.

Bu tabakanın mimarisi hakkında tam bir fikir sahibi değiliz. Kazılan yerin — nispeten — mahdut oluşu, o devirde kullanılan malzemenin derhal toprak kesilen iptidailiği. ., heyeti bu sahada esaslı ve devamlı vesikalardan mahrum bıraktı. Ama bu chalcolithique devrenin çanak çömleği hakkında bu sefer emsalsiz vesikalar bulundu. Biçim itibarile bu kadar güzel, orijinal eserlere rasladığımızı hatırlayamıyoruz. Hamur katırlı ve kıtıklı, kaba olmak, pişme meselesi iptidai kalmakla beraber kap tamamen zarif bir *abide* kudretini muhafaza ediyordu. Kabın üstü siyah [1] bir boya astarile örtülmüş ve gayet

[1] Dr. G. Conteneau'nun işaret ettiği veçhile, "Onasya"nın kablettarih devirlerinden kalan kaplar ilkin, hemen her yerde ve hemen munhasıran, siyah boyaya batırılmış ve böylece kabın üstünde boyadan bir nevi astar meydana gelmiştir. Dr. K. Bittel'in Alişar Hüyüğünde bulunan çanak, çömleklere dair yaptığı tasnifli şema dahi Conteneau'nun işaret ve hükmünü teyit etmekte; kırmızı renkli kabın ancak Bakır Devrinin sonuna doğru fazlaştığını ispat eylemektedir. Bu çok kıymetli şemanın bir suretini Ankarada, Etnoğrafya Müzesinde görmek mümkündür.

parlak bir cilâ gibi elle — şüphesiz bir taş veya bir kemik vasıtasile — perdahlanmıştır. Hamurun asıl rengi kâh Japonların renginde, kâh esmerdi. Kapların üstünde nakış, resim bulunmıyor; yalnız kabın bizzat şekli, emsalsiz bir süs teşkil edecek kadar itinalı, değişik, zarif bulunuyordu. Birkaç parçanın üstünde baklava biçimli, derince ve enli çizilerek yapılan süsler vardı. Amma bu cinsten çok az bulundu. Tektük kırmızı renkli çanak çömleklere de raslanmıştır [Şekil: 17, 18, 19, 20 ve 12 b]. — Sonra görüyoruz ki bu chalcolithique tabakanın insanlarında *din* var: Üç çeşit gömme usulü görüyoruz; demek ki inandıkları şey var, riayet ettikleri an'ane var, o halde bir cemiyet hayatı var.

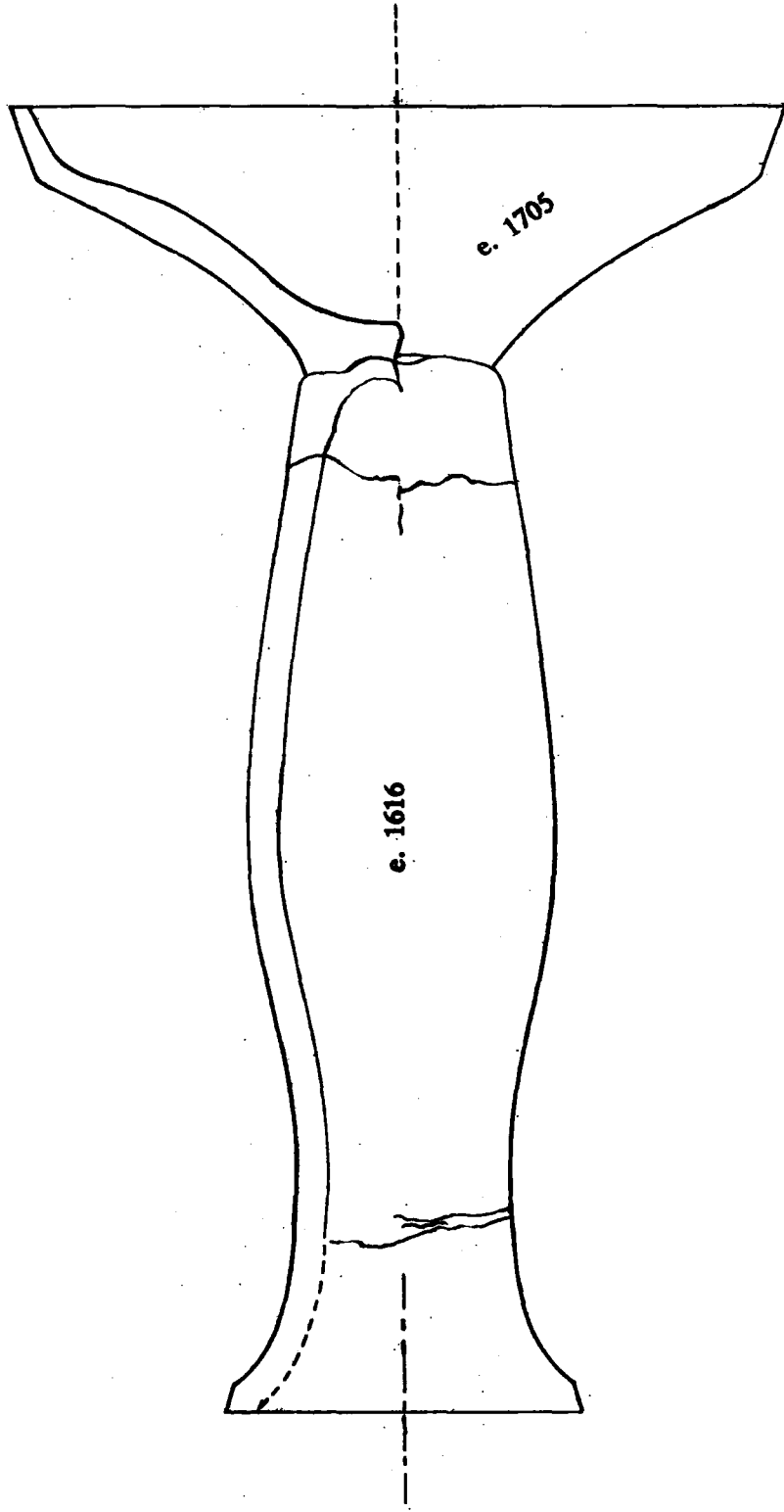
B) 23.30 veya 23 metrede bu chalcolithique kültür değişiyor. Taş temelli ve gene *köşeli* bir mimarî görünüyor. İçkaleye yükselmiş, hüyük sekisi teşekkül etmiştir ve şimalinde, cenubunda insanlar oturuyor. Bakırdan yapılmış süs, ev avadanlıkları ve saire bulunuyor. Anlıyoruz ki *Bakır Devri* girmiştir. Fakat hüyük henüz müstahkem değil; bulunan eşya az. Pişmiş topraktan yapılmış kaplar içinde kırmızı renkler biraz daha fazla.



Şekil: 21 — Bakır devri (B) ölüsü ve mezarı

Geçen seneler, chalcolithique devirden sonra gelen bu tabakalara sadece I. inci Devir demişlerdi. Şimdi «Bakır Devri» diyebiliyorlar. Bu tabakaların en eskisi içkalenin bulunduğu tepeliktedir. Bu tepeliğin çevresi kurudukça hüyükün sekisi teşekkül etmiş, insanların oralara yayılmasına vesile vermiş.

23 metreden 10 metreye kadar devam eden ve bu 13-14 metre kalınlık ile ehemmiyeti açığa vuran *Bakır Devri* nin ikinci bir safhası var ki — yukarıda söylediğimiz kısmını A ile gösterirsek bu ikinci safhaya B demek lâzım; — aynı kültürün çok ilerlediğini bildirir. Bu son devrenin eserlerini, asıl seki üstünde 6-7 metre derinlikte buluyoruz. Bu eserler mühim. Çünkü içkale müstahkem bir şekil aldığı gibi eski çevresinde de binalar, müdafaa vasıtaları buluyoruz. Taş temel, köşe ve kerpiç, bu yapıların karakteristik unsurlarıdır.

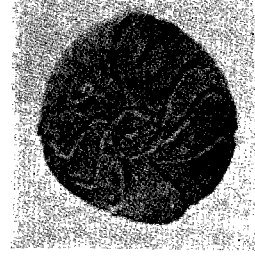
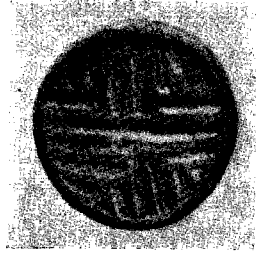


Şekil: 20



Duvarlar oldukça kalındır. Bu insanlar da ötekilerin yaptığı plândan ayrılmamış!

Ele geçen kafataslarından halkın mesocéhal bir örneğe mensup olması tahmin edilmektedir. Cenazeler ya doğrudan doğruya toprağa, yahut — ve çok kere — kaba hamurdan yapılmış iri küplere konmaktadır [Şekil: 21].

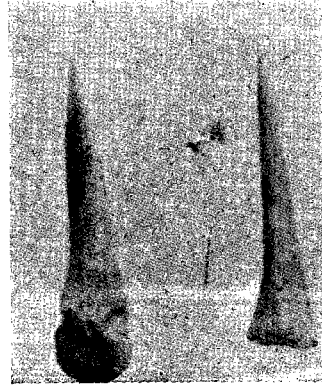
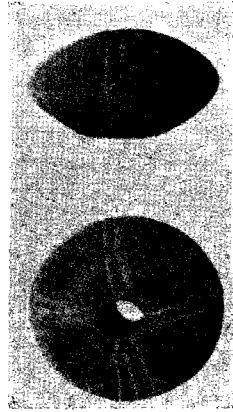


Şekil: 22 — (a) Bakır devri (B) Bakır mühür

Şekil: 22 — (b) mükerrer

Ölü ikiye bükülmüş olarak konuyor, sonra küp yana yatırılıyor, ağzı bir veya iki yassı taşla kapatılıyor. Arasına duvar dibinde ve arasında da bu küplerden çıktığı görülüyor. Ölü ile birlikte mezara konan eşyaya çok az rastlanmıştır. Tektük ufak yüzük, toplu iğne, ufak bir kâse veya iri bir çanak., bu nadir rastlanan eşya listesine girebilir.

*Mühür* lerin çoğu bakırdandır; pişmiş veya pişmemiş topraktan, taştan da vardır [Şekil: 22 a ve 22 b]. Kaideleri dört köşe, tekerlek; sapları uzun



Şekil: 23 — Bakır devri (B) Ağırşaklar

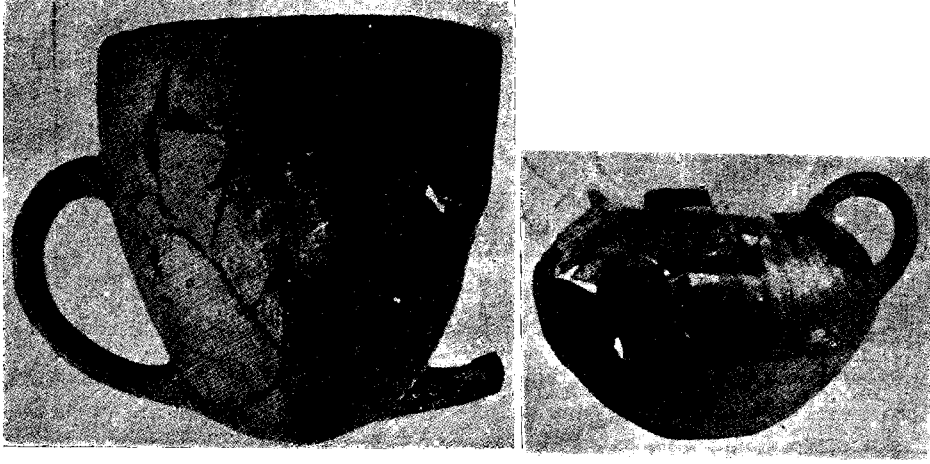
Şekil: 24 — Bakır devri (B) Kemik çuvaldızlar

veya kısa deliklidir. Kaidelerinde haç biçimli işaretler, hayvan şekilleri., derince kazılıdır.

*Ağırşak* lar (*fusaioles*) hem pişmiş topraktan, hem serpantin denen kara taştandır. Bugün bile Anadolu kadınının kullandığı bu minik aletler., bu devrenin san'ati çalışması hakkında yeni bir fikir verebilir [Şekil: 23]. devrenin san'ati, çalışması hakkında yeni bir fikir verebilir [Şekil: 23].

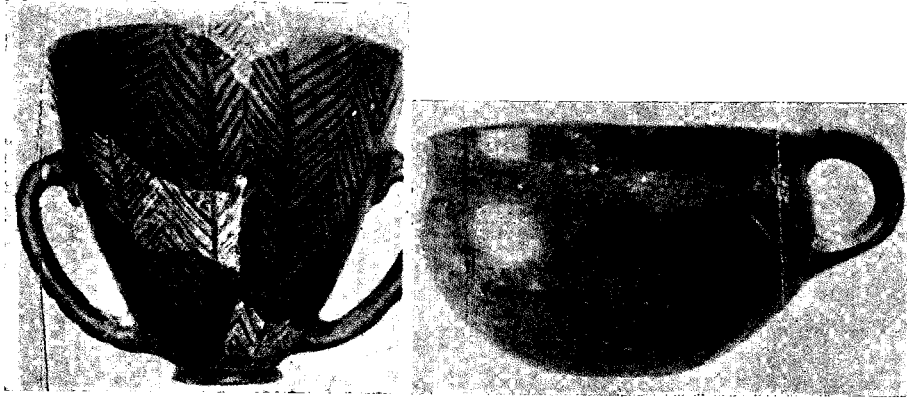
*Kemikten* yapılmış çuvaldızlar veya iğneler; kaba taneli sert taştan yapılmış çukurca el değirmeni ve onun içinde buğdayı dögecek, öğütecek delikli, deliksiz taşlar., obsidien bıçakları., kurşun parçaları., hep bu devrin kültür eşyası içinde bulunmaktadır [Şekil:24].

*Çanak çömleği* elde yapılmıştır ve tek renklidir. Hamuru — ya Japon



Şekil : 25 — Bakır devri (B)

renginde, ya pembemsi. . — kırıklı, kabadır; pişmesi iyicedir; nispeten ufak el kapları çokça görünmektedir; biçimleri gene güzeldir; dışı — çok kere — kırmızı boyadan astara batırılmış ve elle güzelce perdahlanmıştır. Troie II. de



Şekil : 26 — Tunç devrine ait kap

Şekil : 27 — Bakır devri (B) kabı

bulunmuş olan [1] kaba benzer çift ve geniş kulplu bir kâse, bu devrin nispeten sonunda geliyor. Çünkü tek renkli olan bu kâsenin benzerini — balık kılıcı gibi dizilmiş nakışlarla süslü olarak — devrenin en son tabakasında ve daha sonraki devrenin kapları arasında buluyoruz [Şekil: 25, 26 ve 27].

[1] R. Dusseaud : les Civi. Préhellé. S. 142, Ş. 105.

Hulâsa, bu devre, beşi içkaledede olmak üzere, sekiz kültür tabakasından meydana gelmiş ve hüyük her tarafta canlı bir iskân faaliyetine, istihkâma, binalara, şehre kavuşmuştur. Cemiyet hayatı ilerlemiş: Din ve itikada ait minik putlar, bereket ve tenasül allahlarının figürinleri pek çok ele geçmiştir; birçok ağırşaklarda bulunduğu gibi!

C) Bakır Devrinden sonra gelen tabakalar heyeti epeyce şaşırtmış, ayrı iki noktai nazarın ileri sürülmesine sebep olmuştur. 1929 da Von Der Osten Anadolu'da büyük exploration'unu bitirmek üzere Alişardaki hafriyat reisliğini arkadaşı Dr. E. F. Schmidt'e bırakmıştı. Bu zat o seneki hafriyat ile Hüyük sekisinin şarkında, «I. inci Devir» dedikleri *Bakır Devri* arkasından gelen tabakada — Kültepe'de bulunan Kapadokya biçimli — tabletler ve o taraflar ile münasebetli kültür eşyası bulmuş, ve bu tabakaya «II. inci Devir» ismini vermişti. Ona göre, bu devrin insanları I. inci ve III. üncü Devrin sakinleri yanında yabancıdır; tipleri brachycéphal'dir ve M. E. otuzuncu asrın sonuna doğru Alişar Hüyüğüne yerleşmişlerdir. Çanak çömlekleri el tornasında yapılmıştır; diğer kültür eşyası da çok farklı bir tekâmül göstermektedir; sembolleri çifte kartal olup kapların ve eşyanın üzerinde sık sık görünmektedir [OIC, 11, s. 69 - 70].

Von Der Osten 1930 ve 1931 senelerindeki hafriyat neticelerine dayanarak bu noktai nazarı reddetmişti. [H. H. Von Der Osten: RHA; 1932]. Müsyü Osten'e göre bu II. inci Devir tabakası yalnız Hüyük sekisinin şarkındadır ki I. ve IV. üncü Devir tabakaları arasında görülüyor; diğer heryerde III. üncü Devir tabakası I. inci Devrin arkasından gelmektedir. Müsyü Schmidt'in II. inci Devir dediği tabakanın çanak çömleği el tornasında yapılmıştır; halbuki III. üncü Devre dediğinkiler elle yapılmıştır. Bu ve buna benzer müselsel sebepler ve vesikalarla bu sene vaziyet şöylece tesbit edilmiştir:

Müsyü Schmidt'in III. üncü Devir dediği tabaka — bizim B ile gösterdiğimiz Bakır Devrinin arkasından gelip — *Tunç Devri* ne aittir; I. inci Devre dediği Bakır Devri ile gayet açık münasebetler göstermektedir. Bu devrenin ırkı Bakır Devrininkile birdir [Müsyü Schmidt te bu noktada Müsyü Osten'le birdir]. — Kapların hepsinin üstünde hendesî süsler, helezonlar yoksa da biçimde, yapılaşta. . . , bu münasebetler devam etmektedir; daha sonraki devrin [yani Müsyü Schmidt'in II. inci Devir dediği. . .] çanak çömleğinden de bol bol görünen bir zaman geliyor; Tunç Devrinde ona ait tabakaları da buluyoruz —.

Ölü gömme merasiminde de değişiklik yok. Bunun üstünde çok durmak lâzım. Çünkü *Bakır Devri* ndeki yerli kültürün tamamen mahvolmadığını böylece teyit edilmiş görüyoruz.

Mimariye ait vesikalar asıl içkalededir. Hüyük tepesi daha yükselmiş, bilhassa garp tarafına doğru genişlemiş ve burası kuvvetli surlarla çevrilmiştir. 1931 de buranın cenup kapısı meydana çıkarılmıştı. Burası basit bir aralıktan farksız olup yalnız iki yanındaki kuleler mühimdir. Hüyük sekisinde ehemmiyetsiz izler bırakan bu devrin istihkâmları — Müsyü Schmidt'in

II. inci Devir dediği — «Yabancılar Devri» ile kısmen muvazi bir devir açan bir istilâ ile yıkılıyor; gelenler tarafından yenileri yapılıyor. Ve işte bu sefer bu cenup kapısı dik bir rampa ile kuvvetlendiriliyor [Şekil: 12 a]. Troie I. in sonile hemzeman olması tahmin edilen bu istilâ M. E. 2200 - 2400 tarihlerine doğru olabilir. Bu suretle, Hititlerin Anadoludaki tarihleri başlıyor ve derhal görüyoruz ki brachycéphale tip çoğalıyor.

D) Müsyü Schmidt'in «Yabancılar Devri» dediği devir hakikatte «Hitit Devri» nin içinde muvazi bir devirdir. Müsyü Osten'in bu hususta vardığı kanaati şöyle ifade etmek mümkündür: M. E. 2200 tarihlerine doğru Mezopotamyadan gelip «Kapadokya» ya yerleşen ve tabletleri Kültepede bulunan «yabancı tacirler» şüphesiz Alişarla da münasebette bulunmuşlardır. Kuşar yahut Kusarı merkez yapan Hititlerin Hükümdarı Anitaesh'in Alişarda bulunan tabletlerde yazılı Prens Anita olmasını muhtemel gören Müsyü Schmidt, bu münasebete büyük bir ehemmiyet veriyor. Hakikaten de bu ilk anlarda Alişarın *Boğazköy* ünden ziyade *Kusar* a yakın olduğunu tahmin, cidden caziptir. Çünkü *Kusar* Anadoluda *Boğazköy* ünden evvel Hititlerin büyük bir merkezi olmuştur.

«Fakat bu tabletler *Alişar* Hüyüğünde arzidir; daima bu devir tabakalarının ortasında bulunmuştur ve bunun için tabletleri ihtiva eden tabaka heyeti mecmuasının kültürü, çivi yazısını kullananlardan yani Mezopotamyalı tacirlerden evvel esaslı olarak teşekkül ve bu tüccarların kovuluşundan sonra da devam etmiştir. Buna mukabil çivi yazısının bu devre sonuna kadar kullanılmadığını da anlıyoruz. Gerçi bu tabakaya düşen hüyükün şarkında ele geçen çanak, çömlekler Kültepeninkilere benzemekte amma asıl Mezopotamya şekillerile alâkası bulunmamaktadır. Bu zamana "İkinci Tunç Devri" demek münasiptir. Müsyü Schmidt'in II. inci Devir dediği bu "Hititler Devri" nde, çivi yazısını kullanan yabancıların devri, sadece ve bir müddet için muvazi yaşamış olmaktan ibarettir.»

Von Der Osten'in noktai nazarını, Dr. K. Bittel'in 1931 de *Boğazköy* de yaptığı hafriyat neticeleri teyit eylemiştir. Orayı M. E. XIX. asra doğru payitaht yaptıklarını bildiğimiz Hititlerin «Büyük Kale» de bıraktıkları mimarî, çanak, çömlek, mühürler., *Alişar* Hüyüğünün II. inci Devresile birdir. Böylece, iki buçuk metre kalınlığında mühim bir tabaka meydana getiren Alişarın II. inci Devri Hititlerin asıl istilâ ve intişar devresile de bir oluyor, demektir.

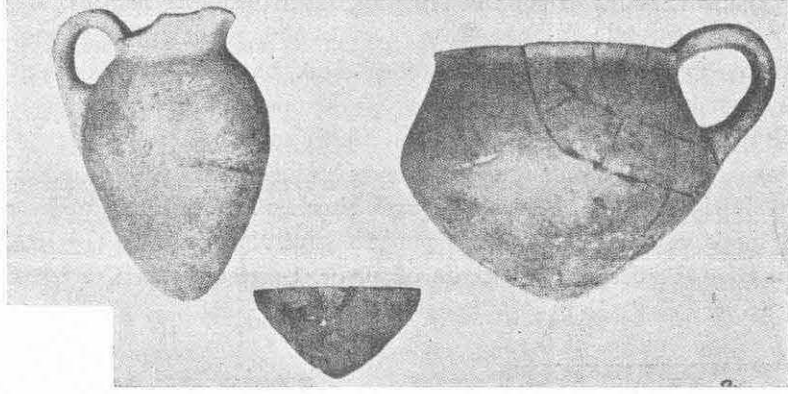
*Boğazköy* ün cazibesine giren bu ilk devrenin mimarî eserleri [surlar, kapılar, yeraltı yolları, yapılar..] oradakilerle hemen tam bir benzerlik gösteriyorlar. Cenazelerin gömülmesi gene duvar hududunun içindedir: Vücut uzatılmış vaziyette olup bir iri küp başın üstünden, diğer birisi aşağıdan yukarı kolların üstünden geçirilmekte, ikisinin ağzı gövdenin ortasında birleşmektedir [Şekil: 27]. Ölü ile birlikte mezara konan eşya kalabalıktır, çeşitlidir; bunlar ya ince kap kacaktan, ya zamana mahsus mücevherlerden ibarettir.

Hititlerin çanak çömleğindeki ilk bariz vasıf: elle değil tornada yapılmış olmalarıdır. Sonra hamur çok iyileşmiş, pişme usulü ilerlemiştir. Kapların biçimi çeşitlidir. Müsyü Schmidt'in dediği gibi, daha sonraki milletler: Frikyalılar, Yunanlılar, Romalılar. . bile, ancak hamurda, pişmede ve kabın üstünü nakışlayıp süslemede ilerlemiş, farketmişlerdir. Yoksa, biçim itibarile Hititlerin bulduğu hudutsuzdur, ve cidden çok güzeldir [Şekil: 29 - 35]. Bunlardan hemen hepsinin üstünde kırmızı boyadan astar vardır; cilâları elle ve sert bir cisimle — ki bu sene bulunan birçok nümunelerine göre bu cisimler bir ufak ve uzun ehlram şekli, mikâp şekli almış renkli taşlardan, kemiktendir. — Perdahlatmak suretile olmuştur. Üzerlerinde pek seyrek olarak nakış vardır.



Şekil: 28 — Hitit devrine ait mezar, küpler

E) Büyük bir inkişaf, derin bir kültür geçmişi gösteren bu ilk Hitit Devrinin M .E. 1500 - 1400 tarihlerine doğru bir sarsıntı geçirdiğini, yeni bir safhaya girdiğini görüyoruz. Alışar Hüyüğünün içkalesi zaptedilmiş, ta Tunç Devrinden kalan istihkâmları yeniden tahkim edilmiştir. Hüyük sekisinin ancak cenup garbında bazı yapılar var. Demek bu yeni akıncılar yalnız müstahkem mevkie ehemmiyet vermişler, diğer kısımla pek uğraşmamışlar. Ölü ve gömme merasimine dair yeni vesikalar yok. Ne mimaride, ne itikat bahsinde değişiklik olmamasına bakarak bu yeni akını yapanların eskilerden farksız olduğunu, yahut eski kültürün yerine koyacak şeyler bulunmadığını kabul



Şekil : 29



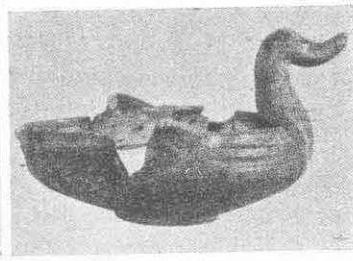
Şekil : 30



Şekil : 31



Şekil : 32

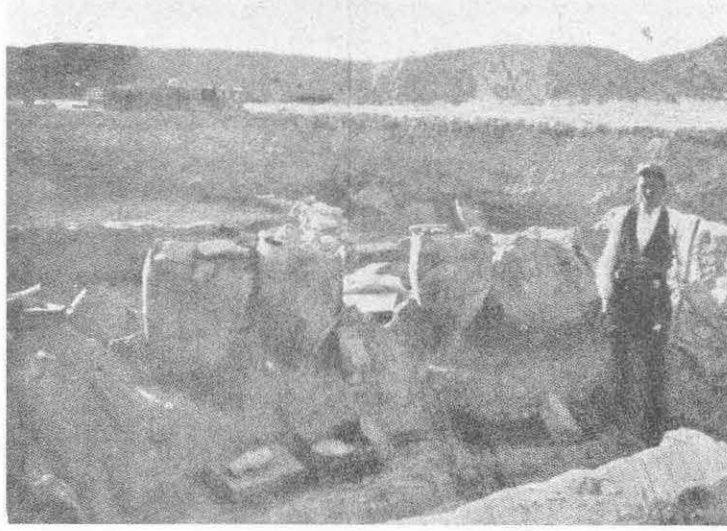


Şekil : 33



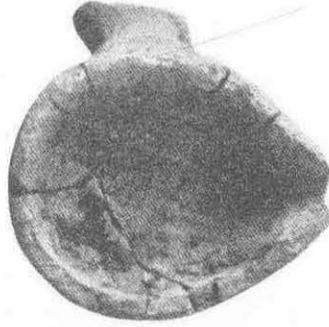
etmek lâzımgeliyor. Bunların Anadolu'da yalnız müstahkem yerlere yerleşmeleri, bu yeni istilânın bir nevi aristokratlar, şövalyeler hükûmeti olduğu kanaatini vermekte.

Bu yeni istilâ devrinin en dikkate lâyık tarafı: Hitit hiyerogliflerinin ay-



Şekil : 34

ni zamanda görünmeğe başlamasıdır. Von Der Osten buna bilhassa ehemmiyet vermektedir. Çünkü kendisine göre hiyeroglifler Hititlerin en eski yazısıdır, diyen nazariye vesikasızdır; hiyerogliflerin en eski izi, işte Alişarın bu Hititler

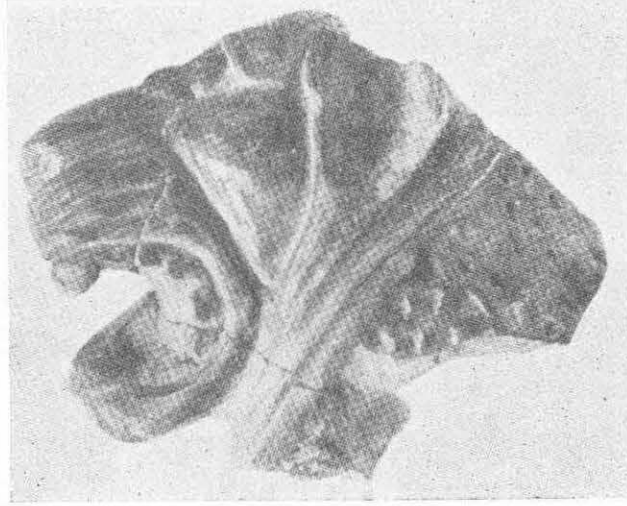


Şekil : 35

Devrinin ikinci safhasına tekabül eden bir zamanda meydana çıkıyor. Boğazköy bu istilâ neticesinde zaptedilmiş, meşhur Subbilüliyumannın mensup olduğu hükümdar ailesinin imparatorluğu başlayarak Boğazköy payitaht yapılmıştır [1].

[1] Strazburg Darülfünunu Profesörlerinden M. Cavaignac 1931-1932 de bu hükümdarın adını vererek bir kitapçık neşretti. Onun kapak sahifesinde Subbilüliyumannın mührü var. İlk Hitit hiyeroğlifini burada görüyoruz. Şimdiye kadar bundan eski bir vesika bilmiyoruz, elimize geçmemiştir.

Kültür eşyasında birinci safhanın tekâmülünü takip ediyoruz. Çanak çömleklerin içinde hayvanların başını, gövdesini örnek alarak yapılanlar büyük bir



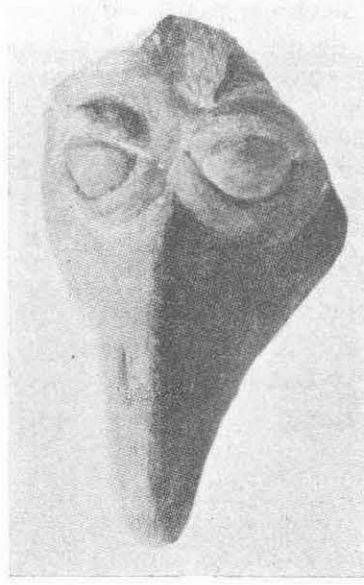
Şekil : 36



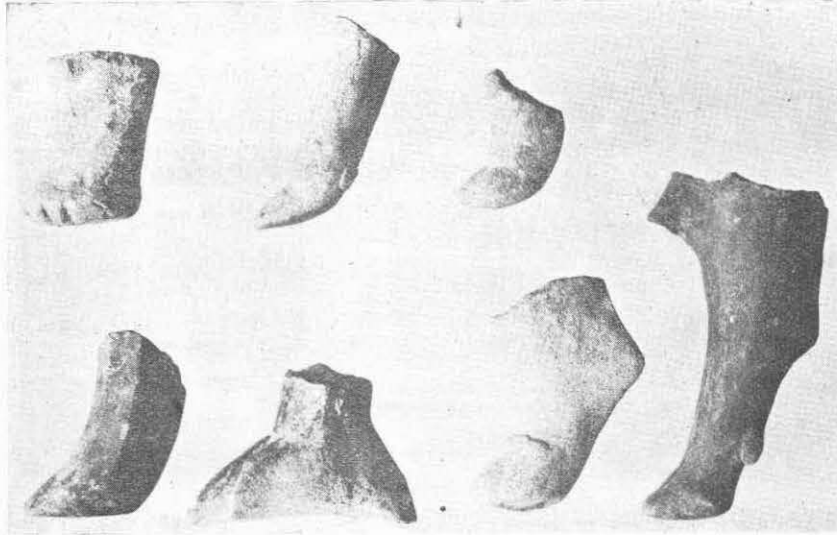
Şekil : 37

yekûn tutuyor. Yunanlıların meşhur Rhyton'u nerelerde doğmuş, iyice öğreniyoruz [Şekil: 36 - 38]. Bu kapların hamuru daha iyi elenmiş, sarımtırak top-

raktan olup pek iyi pişirilmiştir. Kabın üstü siyah veya kırmızı astarla boyanmış ve gayet iyi cilâlanmıştır. Arasına nakışlar bir iki değişik renkle yapılmak-



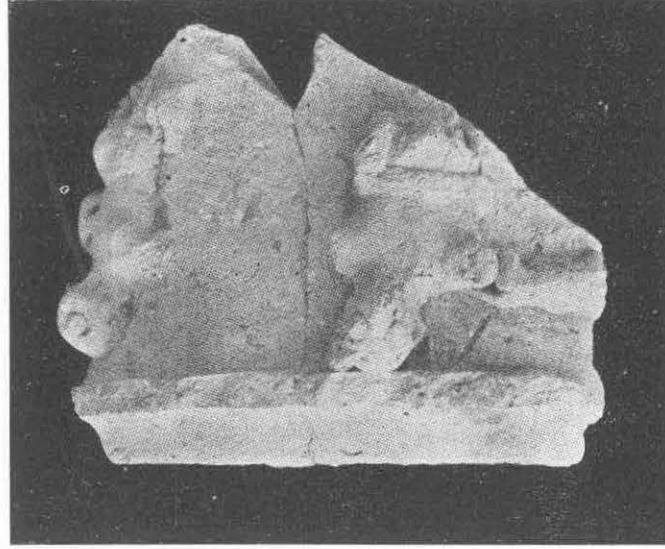
Şekil : 38



Şekil : 39 — Hitit devrindeki figürin parçaları

tadır. Taklit edilen hayvanın hususiyetleri çok iyi tespit edildiğine bakılırsa naturalisme'in bu devrede çok ilerlediğini kabul etmek lâzımgelir.

Rhyton'lardan başka pişmiş topraktan figürinler ve kabartmalar da çok önemlidir [Şekil: 39 ve 40]. Bu figürinler bazan ilâh ve ilâhe, bazan insan, bazan hayvan olup kiminden bir Hitit edîği veya postalı, kiminden bir bacak,



Şekil : 40 — Hitit devri. Pişmiş topraktan kabartma — bir kap kenarına yapılmıştır.



Şekil : 41 — Hitit ilâh ve ilâhesi



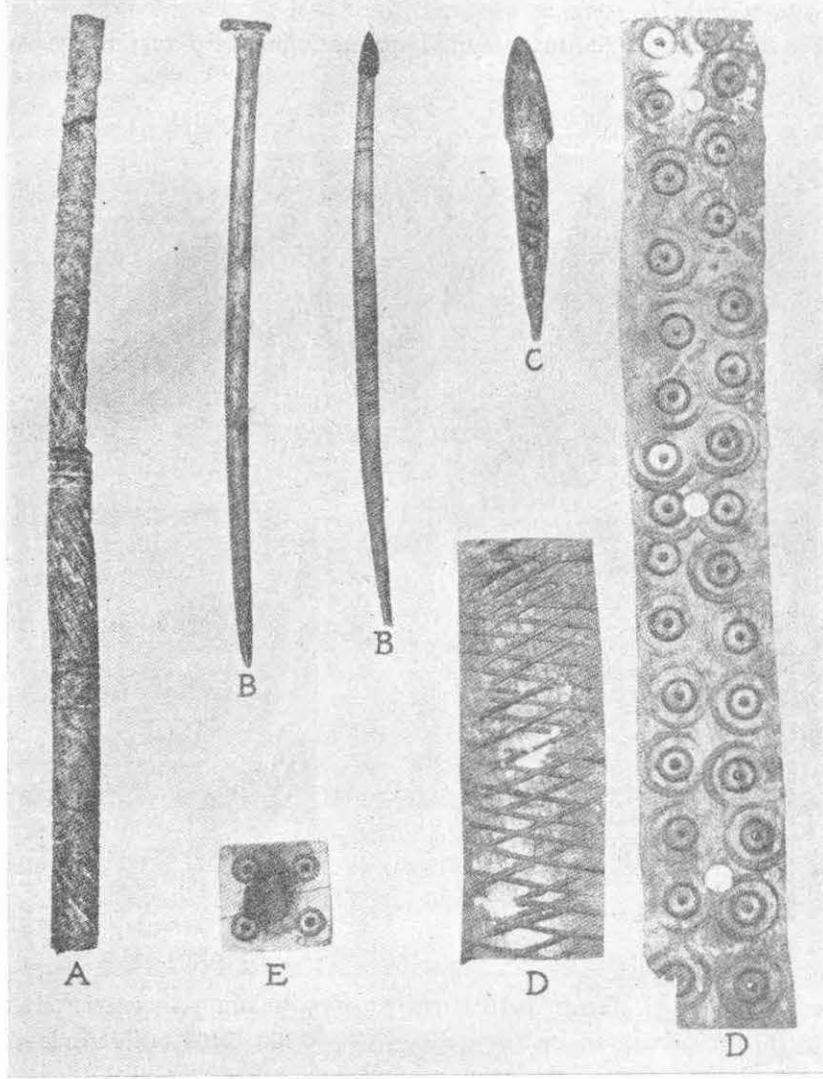
Şekil : 42

bir pençe, bir boyun. ., kalmıştır. Figürinlerin kurşun plâklar dahilinde ve kara isteatit taşından da yapılanları ele geçmiştir [Şekil: 41].

Mühürler çeşitlidir: Taştan, madenden, pişmiş topraktan olanları var. Biçimleri de daha az çeşitli değildir; kaideleri tekerlek, dört köşe, intizamsız

olanı var; kaidesinde Hitit hiyeroglifi, çivi yazısı, hendesi şekiller, insan veya hayvan kabartması olanlar., var [Şekil: 42, 43, 44, 45]. Fakat hepsi de Mezopotamya'nın silindir mühürlerinden ayrılarak Hitit hususiyetini taşımaktadırlar.

Kemikten, kurşundan, taştan, pişmiş topraktan. . daha bin çeşit ev, me-rasim, itikat, süs. ., eşyası bulunuyor ki bu devrenin nekadar zengin ve feyizli



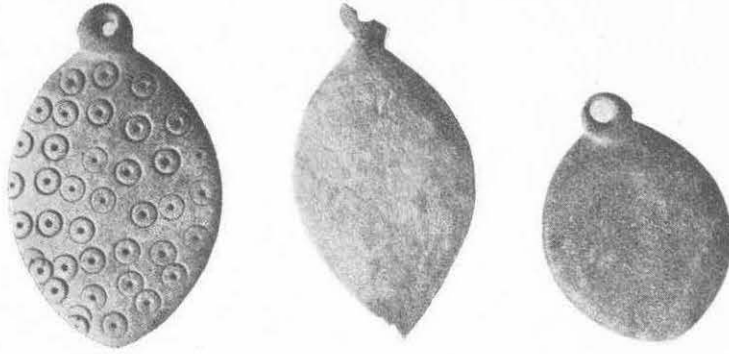
Şekil: 42 (a) — Kemik eşya A II b'

bir kültüre sahip olduğunu gösterir [Şekil 42 a ve 42 b]. Demirin kullanılma-ğa başlaması çok ehemmiyetli bir hâdise olduğu gibi, Mısır ile münasebetin kuvvetini gösteren ithalât eşyası da mühim vesikalardır. Şehirlerde tam me-

denî bir hayat hüküm sürmektedir. «Hrozni» nin neşrettiği «Hitit Kanunu» [1] bu medenî hayat hakkında insanı şaşırtacak vesikalardandır.

Hititlerin bu feyizli devresinin tarihteki izlerini oldukça iyi biliyoruz. Hemen bütün Anadoluyu, Şimalî Suriyeyi nüfuzu altına alan imparatorluk, Asurya hükümdarlarına hatta ayar muamelesi yapılmasına dayanamayacak kadar, Mısır fir'avunlarına kafa tutacak ve bazan biraderim diyecek kadar büyük, azametli, nüfuzlu!

F) Bu kadar zengin, mamur bir imparatorluğun garp ve şimal garbında



Şekil : 42 — (b) Kemikler kapakal



Şekil : 43

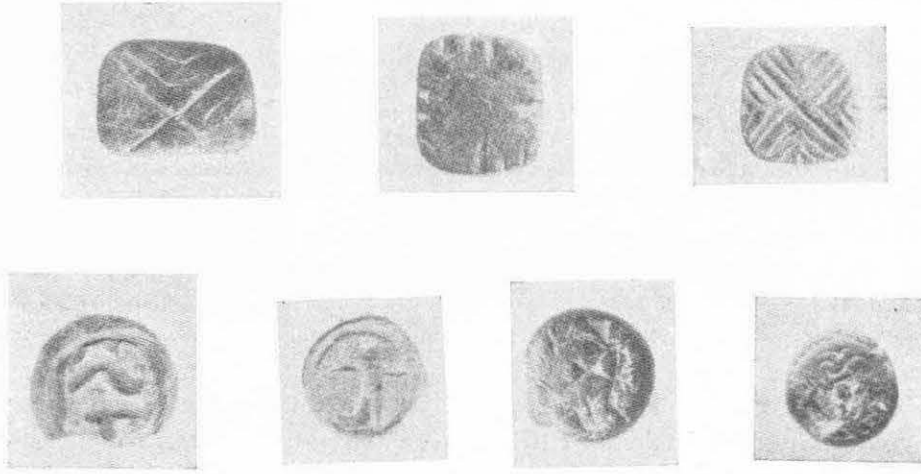


Şekil : 44

biriken Avrupalı, Balkanlı barbarların hırsını, iştahını celbetmesi tabîî bir şeydir. Bu barbarların en kesif kütlelisi — daha 2000 - 2400 tarihlerinde «Troade» taraflarında izlerini bulduğumuz — Frikyalılar, Anadoludaki Hitit İmparatorluğunun ikinci safahsını kapatan bir istilâ ile, en kuvvetlisi olduklarını da gösterdiler. Bütün merkezlerin, bellerini doğrultamayacak kadar harap ve yağma edildiğini görüyoruz.

[1] Müsyü Hrozni'nin bu kitabı fransızcaya «Code Hittite, provenant de l'Asie-Mineure, vers 1350 A. İ - C» adile tercüme edilmiştir. Müsyü H. Zimmern tarafından almancaya; Avram Galanti Bey tarafından da 1931 de türkçeye çevrilmiştir.

*Alişar Hüyüğü* nün — vaktile çok müphem bir *V inci Devir* sözile gösterilen — [Post-Hittite Devri], M. E. 1200 tarihlerine doğru böyle bir şamata ile açılıyor. Hafriyat heyeti bu sene, içkale üstünden Hüyük sekisinin şimal kıyısına ve oradan garba doğru inerek bu yeni devrenin vaziyetini tesbite çalıştı. İçkalenin üstünde, her taşın her toprak parçasının üstünde durmak mecburiyeti işlerin ağır gitmesine sebep oluyordu. Elimize su kuyuları [12 metreye yakın derinlik.], taştan iri, dört köşe yalaklar veya sohular, iri taş yuvarlakları, birçok kapkacak parçası., geçiyordu. Mevsimin sonuna kadar bu faaliyetler şöyle neticelendi:



Şekil : 45

İki Frikya Devri tesbit edilmişti; yıkık toprakların kalınlığına, bilhassa ele geçen eşyaya göre bunların en eskisi M. E. 1200 - 1100 den 900 tarihlerine; yenisi de [900 den 600 - 500 tarihine doğru] sürmüştü. 1200 tarihinden başlayan devre — ki Post - Hittite diyoruz — bir nevi kısa intikal devresi oluyor. Asıl 1100 - 1000 tarihlerine doğrudur ki ilk Frikya eserlerini görebiliyoruz. İçkalede tahkimat ve şehir faaliyeti var; Hüyüğün sekisi üstünde az faaliyet izleri bulunuyor ve bu izler şimal ve şimal garbindadır; buradaki şehrin surla çevrildiği görülüyor.

Aynı cinsten insanların yeni bir istilâ dalgası hüyüğü yakıyor; *İkinci Frikya* devresi başlıyor. Ele geçen tabakalarda kömürleşmiş ağaçlar, kül yığınları var. Yeni bir sur içkaleyi daraltıyor; pazar veya umumî meydan daha çok orta tarafa geliyor. Eski cenup kapısı kapanıyor, orası bir kapalı bina haline — bir zindan? bir depo? — giriyor; buna mukabil, şimal tarafında bir kapı açılıyor; Şehir hayatının hüyük üstünde şimal ve şimal garbında büzüldüğünü bu suretle bir kere daha anlıyoruz [Şekil: 13]. Şehri müdafaa eden sur, içkalenin cenup ve şarkında bir zaviye meydana getirerek şimal ve şimal garbına iniyor. Bu inen iki kolun alt uçlarını taş temelli diğer bir sur birleştiriyor; tepesi



içkalenin cenup ve garbında, kaidesi garptan şimale giden bir müselles meydana geliyor. Bu kaide surunun şimaldeki en ileri çıkıntısı kuvvetli, metin bir kule ile tahkim ediliyor. Evler bu surların dibine sıralanmış, ve yönleri hep bir tarafa dönmüş bulunuyordu. Şehir hayatının bu daralmış şekli, mütemediyen müdafaa dert ve endişesinde yaşayan bir devreyi ne iyi temsil etmekte idi!

Mimarî plânlarında köşeli usul, taş temel, «redent» sur, kerpiç duvar..; esas teşkil eyliyordu. Bu devirde de kerpiç — Alişarın bütün devirlerinde ve bugün bile olduğu üzere, — itibarda. Demek iklim farkı değil. . Methaller, kapılar ekseriya döşemeli dar dehlizlere açılıyorlar. Friky Devrinin son zamanlarına ait evlerin cepheleri yüksek, duvarları itinalı, odaların tabanı taşla güzelce döşenmiş bulunuyordu. Kapıların rezeler üzerinde dönen tahta ve demir olması çok muhtemeldir; elimize rezelerin döndüğü iri oyuklu taşlar geçti [OIC,11, S. 131, Ş. 178].

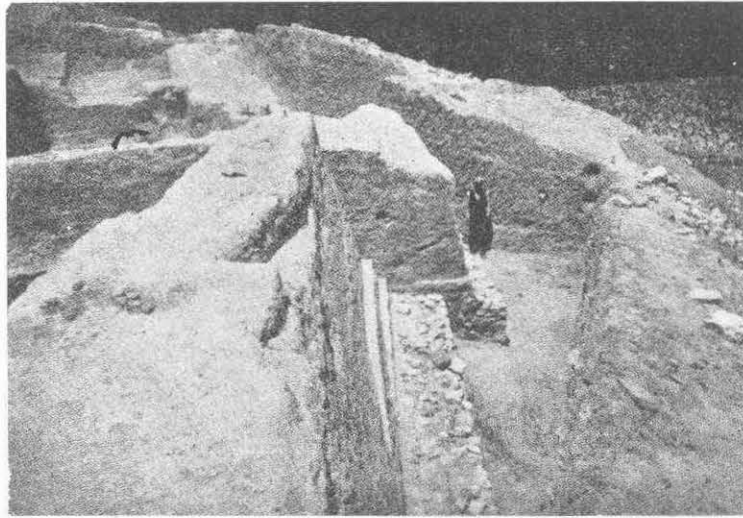
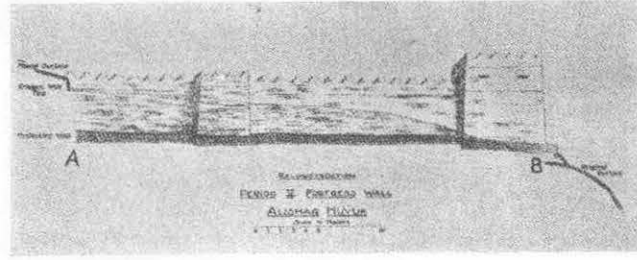
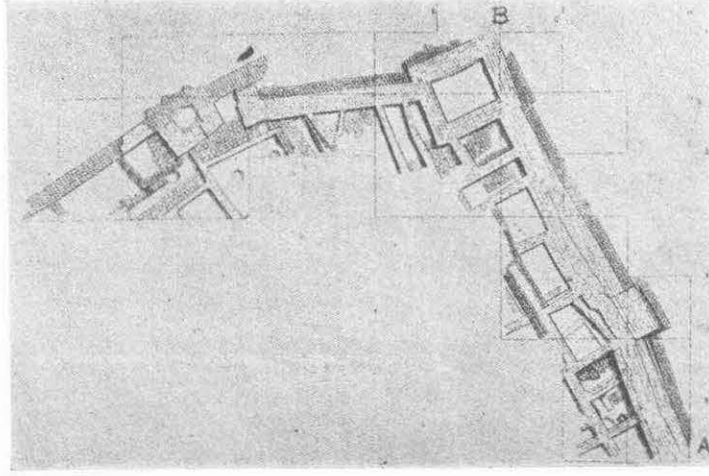
Hüyük sekisinin üstünde, şimal tarafında yapılan hafriyat Frikyalıların mimarisi hakkında heyeti, epeyce tenvir etmişti, fakat asıl şehrin umum plânını, şehir hayatları hakkında açık, tam fikir sahibi olmak için bütün bir mevsimi yalnız bu şimal kısmına ayırmak lâzımdır [Şekil: 46 ve 47]. Bu devre ile Alişar Hüyüğü son istihkâmlarını görüyor, bundan sonra Roma Devrine kadar esaslı hiçbir tahkimat ve yapı görmeyecektir. Hüyüğün sekisi üstünde, sur içine girmeyen büyük sahada çok az hayat, faaliyet izlerine rastlanması, insanların o zaman ne derece korku, endişe, tehdit içinde olduğunu gösterir.

Friky Devrinin kültür eşyası — Post - Hittite'e ait kısa intikal devri geçer geçmez — mühim hususiyetlerle meydana çıkıyor. Kapkacağın yapıldığı toprak ince, çok iyi elenmiş, sarı renktedir. Pişme hususundaki ilerilik şaşılacak kadardır ve kapların cidarları çok incelmıştır. Hepsi el çarkında yapılmış olup üstleri pek seyrek olarak boya astarına batırılmıştır; ekseriyetle kabın yapıldığı hamur renginde, fakat daha ince, topraktan bir cilâ kabın üstüne sürülüyor, ve o beraber pişerek bir nevi *sır* bağlıyor. Bu sıranın üstüne nakış yapılmadık kap yok gibidir. Nakışlar ekseriyetle hendesidir [Bir merkezli minik veya büyük daireler, müsellesler, baklavalara gibi]. Sonra, yapanın keyfine göre biçim almış insan, hayvan ve nebat motiflerinden meydana gelmiştir. Biçim itibarile Hititlerin bulduğuna ilâveden ziyade onlar üstünde tadiller var. Bu tadillerden en mühimmi şüphesiz süzgeçli kaplardır. Bu biçimleri, bu nakışları gördükten sonra insan, haklı olarak, Céramique'de dahi *Yunanlılar* ın iyi bir talebe kaldığını tekrar ediyor [Şekil: 48 - 52].

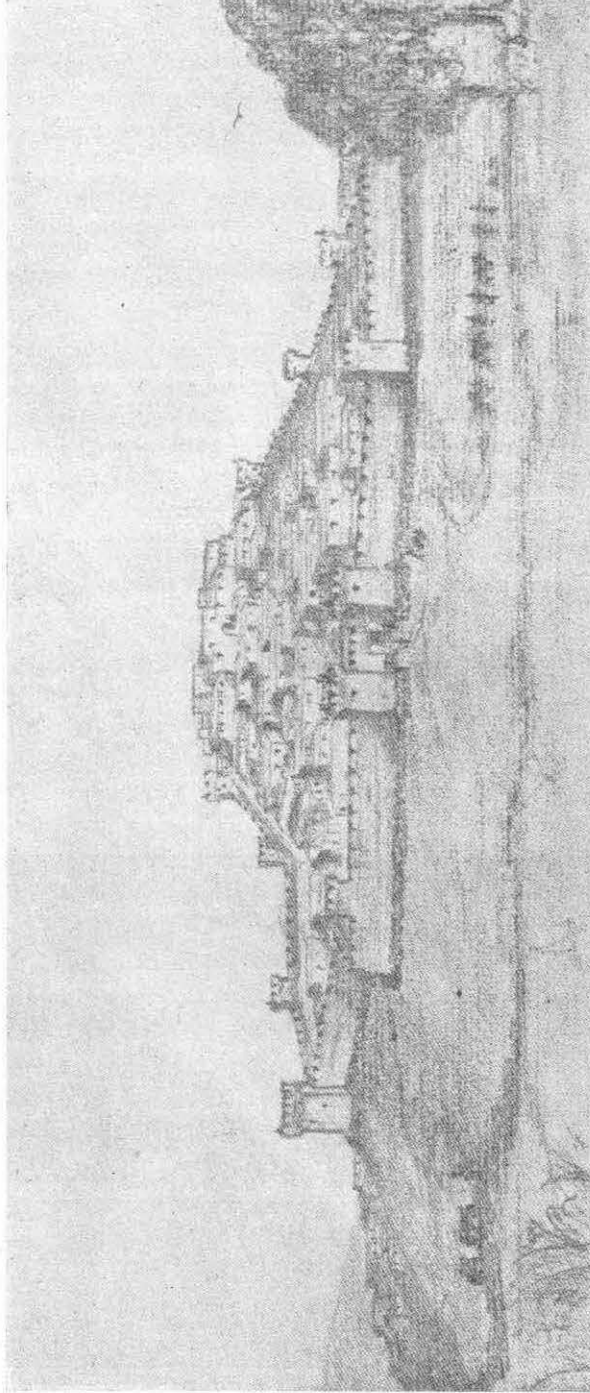
Madenlerin hepsi de kullanılıyor. Demir, süs için kullanılan nadir şey değil. Silâhlar, aletler, balta, düğme., demirden yapılabilir. Ele geçen tunç ve demir iki el baltası, çok dikkate lâyık [Şekil: 53]. Dr. K. Bittel tunç baltanın Sibiryada bulunan taş baltalarla, demir baltaların Orta Avrupa istasyonlarında ele geçen balta şekilleriyle yakınlığını bilhassa kaydetmişti. Fibule denilen emniyet iğnelerinin görünmesi, çeşitlerindeki bolluk., pek ehemmiyetli. Bunların çoğu tunçtan [Şekil: 54].

Ta Bakır Devrindenberi her medeniyet tabakasında yer alan ağırşaklar,

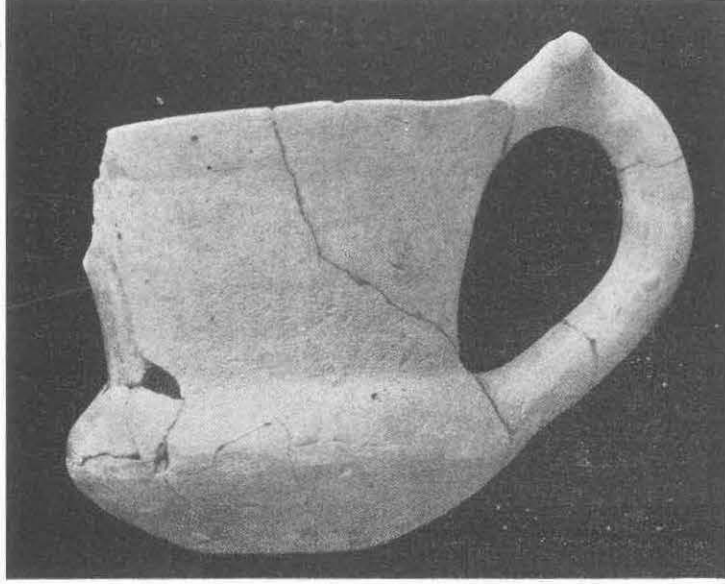




Şekil: 46 — Frikya devrine ait sur, temel, yapı ve onun «reconstruction» u



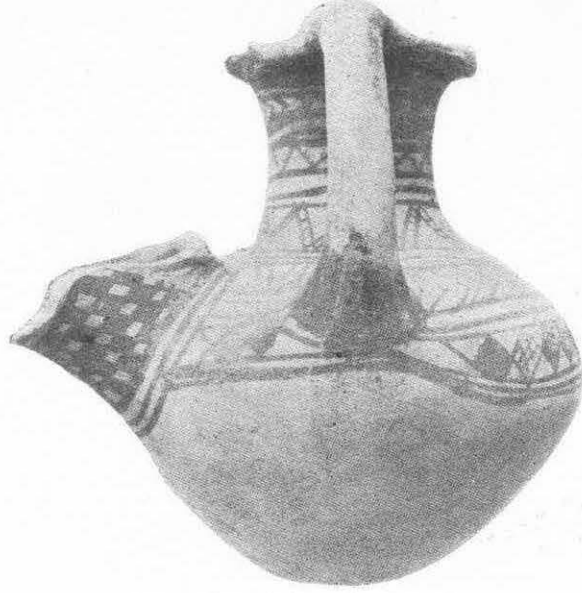
Şekil: 47 — Frikya devrine ait surların hayali bir resmi [Ele geçen duvar ve sur bakıyeleriyle yapılmış.]



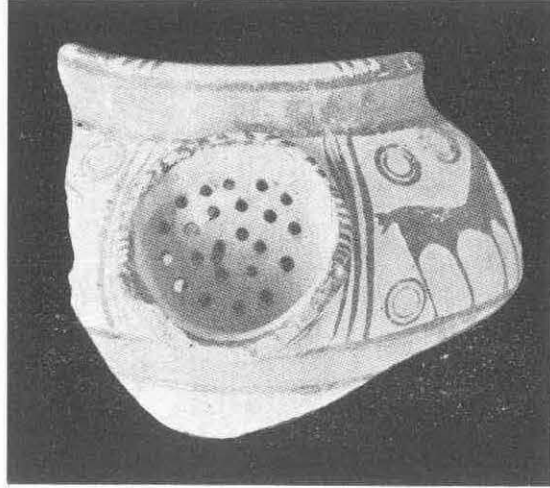
Şekil : 48



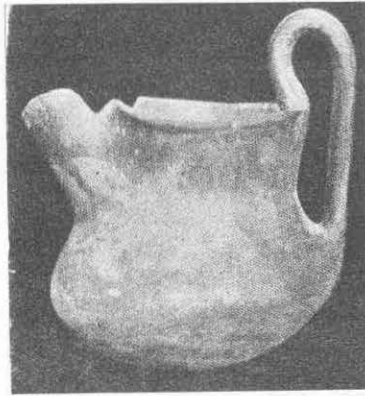
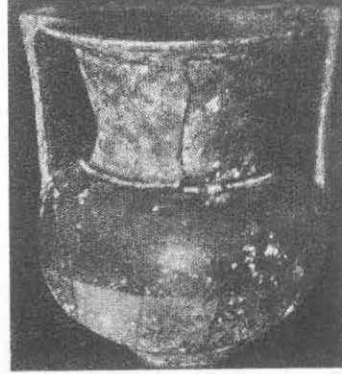
Şekil : 49 — Frikya devri kapları



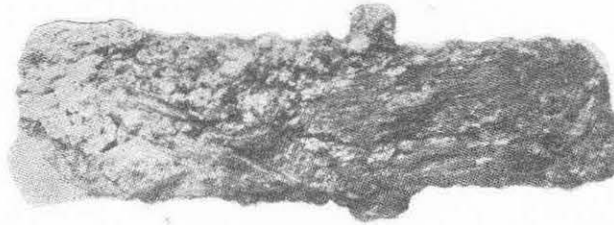
Şekil : 50 — Friky devri kapları



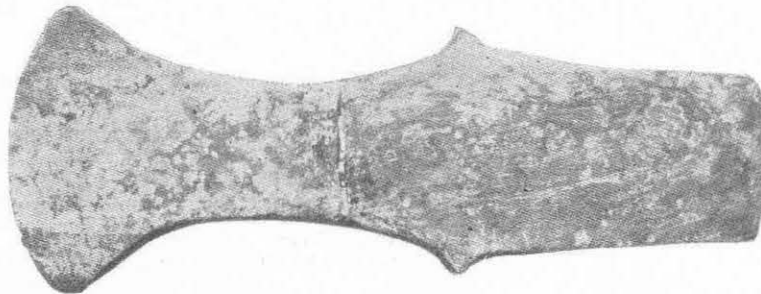
Şekil : 51 — Friky devri kapları



Şekil : 52 — Frikya devri kapları



e - 1242 a Demir balta



Şekil : 53 — e - 1590 Tunç balta

bu devrede de bol bol görünüyor. Kemikten, pişmiş topraktan, taştan yapılan ve hâlâ Anadolu kadınının elinde ve evinde işe yarıyan bu aletçikler devirden devire tekâmül etmiştir. Hele pişmiş topraktan yapılanları., kültür tabakalarını bilmek için çok hassas bir ölçü gibidir [Şekil: 55]. Bunların ufakları, gerdanlık gibi kullanılıyordu.

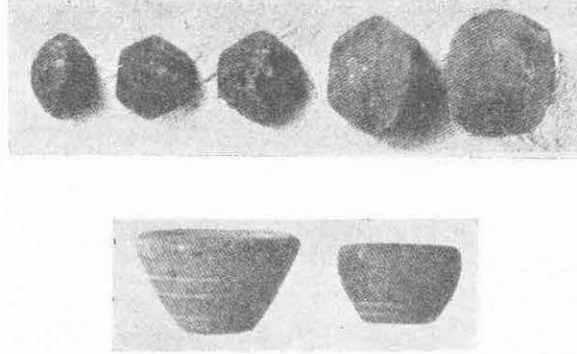
Pişmiş topraktan bir nevi dama taşları [Şekil: 56]; kemikten yapılmış birçok sap ve kaplama parçaları [Şekil: 57]; bakır veya tunçtan bir hayvan



Şekil: 54 — Tunç Fibuller

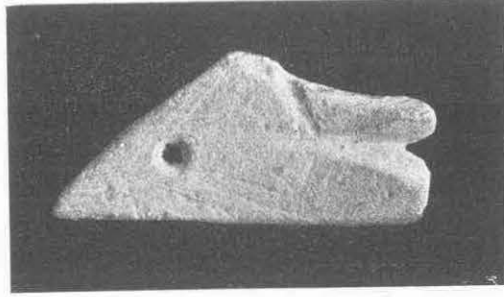
kafası [Şekil: 58] ve saire bu devrin zengin kültür eşyası hakkında ışık dağıtacak vesikalardır.

G) «Frikya» lılardan sonra *Anadolu* tarihinin aldığı karmakarışık şekli biliyoruz. Bitmez tükenmez istilâlar. Ta *Romalılar* zamanına kadar Alishar Hüyükü bu kargaşalığı aksettiren bir levhadır: Ne istihkâm, ne kale, ne sur, ne

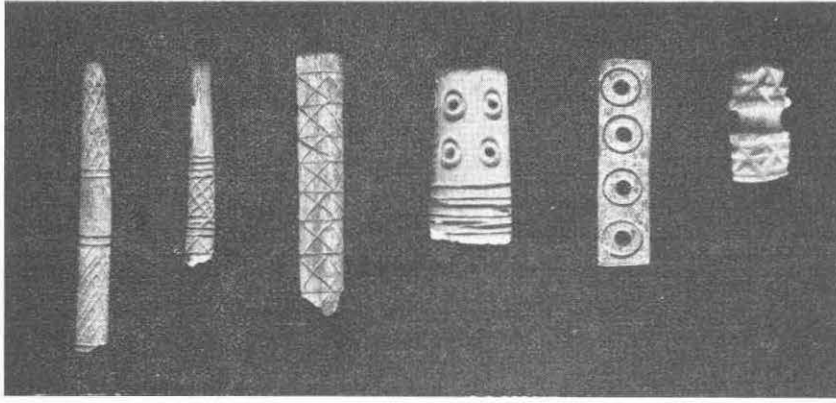


Şekil: 55 — Ağırşaklar

şehir var..., tektük eşya kap, kacak parçaları, Çimmeriens'lere, Büyük İskenderin Yunanlılarına, Galates'lara .., ait izler halinde ele geçmektedir. *Romalılar* zamanına ait evlere, eşyaya pek sık rasgelindiği gibi surun da o devirde yeniden ehemmiyet kazandığını görüyoruz... *Bizanslılar* devrinde Hüyük ehemmiyetli kalmakta devam ediyor; Hitit Devrine ait — Hüyük sekisinin cenubunda ele geçen — büyük binanın şimal tarafında bir Bizans kilisesi, daha 1931 de meydana çıkarılmıştır. O devrin küplerinden birçoğunu Ankara Müzesinde



Şekil : 56



Şekil : 57 — Friky devri



Şekil : 58 — Friky devri

görmek mümkün olduğu gibi sırlı çanak çömlek parçalarının çokluğundan da kesif bir cemiyet hayatının varlığını anlamak kolaydır.

*Selçuklular ve Osmanlılar* Devrinde Alişar Hüyüğü İçkalesindeki istihkâma, ve şu halde, askerî ehemmiyetine tekrar kavuşuyor: Heyetin 1927 de Hüyük üstünde ilk bulduğu eser, bu devrin kalesi olmuştu. Osmanlılara ait evler, mezar, çiftlikler ise 1929 danberi ele geçmiş bulunuyordu.

Nihayet Hüyük, kendisine Hüyük dedirten toprak örtüye bürünüyor; cemiyet hayatına kapanıyor.

#### IV.

«Alişar Hüyüğü» hafriyatile Anadoludaki kadîm medeniyetlerin hüviyetini seçebilmek imkânı esaslı olarak elde edilmiştir. Hüyüğün İçkalesinin derin büyük yaromasında, devirlerin biribiri ardından sıralanan tablosunu çizmek suretile arkeoloji, Anadolunun medeniyetleri hakkında kendinden beklenen hizmeti yerine getirmiştir. Anadolu topraklarında ele geçen birçok eserler, bilhassa pişmiş topraktan yapılan eşyanın ve kap kacağın sahîh, müşterek bir ölçüsü yoktu. Bu eşyanın bulunmuş olduğu tabakalar dikkatle görülüp sıraya konmamıştı. Eserlerin mukayesesi için Asur, Babil, Mısır, Girit.. keşiflerle ele geçen eserlere gitmek mecburiyeti doğuyor, ve tabii, asıl Anadoluya ait medeniyetlerin tanınmasında bu hal pek çok hataya sebep oluyordu. Kadîm medeniyetlerin biribiri ardından gelişini gözden geçirmek imkânsızdı; bu medeniyetlerin bir sentezini yapmak hatalıydı. «Alişar Hüyüğü» hafriyatile arkeoloji bu imkânı kazanıyor. Bu hafriyatın chronologie'si sayesinde, Anadolunun hemen her yerinde bulunan eşyanın, yapılacak hafriyatın, pek az hata ile, bir tasnifini yapmak kabildir.

Böyle bir yeri seçmek düşünceliliğinden, taliinden dolayı, «Şikago Şarkiyat Enstitüsü»nün yolladığı hafriyat heyeti reisini takdir etmemek imkânsızdır. «Altı seneyi ve yüz binlerce lirayı yalnız çanak çömlek çıkararak yere vakıf ve hapsetti» diye, Von Der Osten'in ne kadar ağır tenkitlere uğradığını biliyoruz. Fakat bizzat bu büyük işin safhalarına katılan bir şahit sıfatı ile, bu tenkitlere iştirak edemiyoruz.

Bir hüyük kazmak prensipi ya kabul edilir, ya edilmez. Edilince, «Alişar Hüyüğü»nün itiraza uğramasını garip buluruz. Hüyüğün ta kablettarih devirlerden zamanımıza kadar, insan endişe ve faaliyetine zemin olduğunu, evvelki iki kısımda gösterebildik sanırız. Gerçi bu faaliyet her zaman bir kıratta değildir. Ve Hüyüğümüzün bir san'at, zanaat, ilim... merkezi olduğunu da göstermez. Meselâ, Alişarda bulunan kapıların hiçbiri bize kabartma, resim veya diğer çeşit süslerden eser vermemiştir. Halbuki Hititler zamanında bunlar bir marka gibi büyük merkezlerin mimarisinde daima göze çarpar. Sonra, çanak çömleklerin bile burada yapılmayıp diğer yakın merkezlerden getirildiğine muhakkak gibi bakılabilir. Fakat «Alişar Hüyüğü» tarihin bütün devirlerinde hem ticareti korumak, hem sevkulceyş emniyeti ele almak için kullanılmakta ehemmiyetini kaybetmeyen bir karakol kalmıştır. Çapanoğulları devrinde bile burasının mühim olduğunu, geriye kalan vesikalar gösteriyor. Bu yüzdendir ki, meselâ bir Boğazköyünün uğradığı akıbeta uğrayarak, birdenbire



ehemmiyetten düşüp unutulmamıştır; her devri temsil eden vesikaları içinde bulundurmuştur. Hafriyatın safhaları, neticesi bu intihaba bu sebeple hak verdirmiştir.

Altı seneyi çok görenlere de şaşıyoruz. 150,000 metre mikâbı toprak aktarmak ve bunu, bir ceylân derisini işler gibi bin dikkat, bin tedbirle yapmak, kolay mıdır? Bir Troie, veya Mikenâ, bir Suse, bir Kültepe, bir Has Hüyük hafriyatı yapmak ve her şeyi her devri birbirine karıştırmakla; 26 yı geçen kültür tabakasını meydana koyan, büyük bir ülkeye müşterek bir chronologie veren bir hafriyat yapmak bir midir?

Troie hafriyatının 1870 ten 1894 e kadar sürdüğü, ve 1932 senesinde aynı işe Amerikalılar tarafından yeniden başlandığı düşünülecek olursa, muayyen ve çok mühim neticeler veren «Alişar Hüyüğü» hafriyatına 6 seneyi pek tabii bir müddet gibi vermek lâzımgelir.

İnsanların ve tabiatın, bir hafriyat sırasında arkeoloğa — hele genç olursa — ne tuzaklar kurduğunu, bu işe girmiyenlerin bilmesine imkân yoktur. Yabancı, meçhul topraklarda, altı genç senesini gömen ve büyük hafriyat işini altı kocaman sene devam ettiren, sonunda da ilme müspet, iyi neticeler veren bir hafriyat heyeti reisi, şüphe yoktur ki, en samimî tebriklere lâyıktır.

---