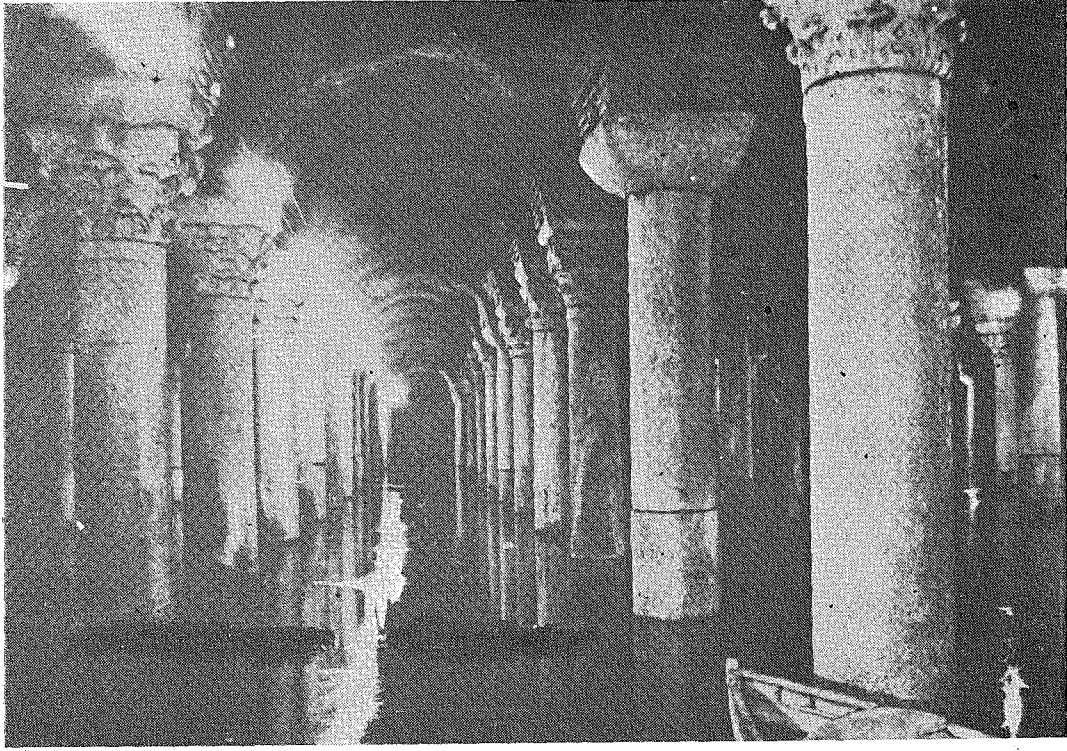


TARİH Hazinesi





Yerebatan Sarayının eski bir resmi

Yerebatan Sarayı

Türk tarihlerinin Yerebatan Sarayı, Suyabatan Sarayı şeklinde adlandır - dıkları tarihi sarnıç geçen hafta Belediye tarafından halka açıldı. İçinde su bulunan sarnıç eskiden bir sandal ile geziliyordu. Şimdi bu sandal kaldırılmıştır. Yalnız merdiven başından bakmak gezicileri tatmin etmiyor. Sarnıç hakkında şimdiye kadar doğru bir şey yazılmamıştır. Bu makale - mizde 1717 yaşına giren sarnıçın doğru bir tarihçesini bulacağız.

VAKANÜVİS

Ayasofya Müzesinin yol aşırı şima - linde, kendi adını verdiği caddenin üstünde bulunan "Yerebatan Sa - rayı" adını taşıyan Bizans sarnı - cı 9 Nisan 1951 Pazartesi gününden itibaren Belediye tarafından gezicilere açılmıştır. Bu sarnıçın tarihi hüviyeti bir çok İs - tanbul şâideleri gibi henüz kesin olarak tesbit edilmiş değildir. Türk tarih vesikalarında "Suyabatan sarnıç" şeklinde de adlandırıl -

lan bu sarnıç üstündeki evin sahibi tarafın - dan ziyarete ve tetkike açıldıktan sonra (Ye - rebatan Sarayı) şöhreti diğer adlarına galebe etmeğe başlamıştı.

Yerebatan sarnıçı İstanbulun yangınlar ve zelzelelerle çehresi en çok değişen bir böl - gesine rastlamaktadır. Patrik Kostantinos gi - bi bazı tarihçiler bu sarnıçın ilk Ayasofyayı ve ilk Ayairini'yi (Askeri Müze=Cebhane) yi yaptıran büyük Konstantinin eseri olduğu -

nu söyler (1). Bu takdirde Bizansın bize kadar gelebilen üstü kapalı en büyük sarnıcı olan (Yerebatan Sarayı) nın ömrü 1716 yılı aşar. Bazı tarihi kaynaklar da sarnıcın birinci Jüstinyenin zamanında (527 — 565) yapıldığını ve yahut genişletildiğini söylerler. Bu takdirde yaşı 1386 yıldan aşağı değildir. Binbirdirek sarnıcı, ikinci Ayasofya ve Ayairini kiliseleri ve Ayairini sarnıcı da bu İmparatorun zamanında yapılmıştı. Bizde bu rivayeti kabule mütemayiliz.

Ayasofyanın ve Bizansın en büyük saraylarının yanında yapılan bu sarnıca (Basilika sahrıncı = Citerna Basilika) derlerdi.

Sahrıncın üstünde ve yanlarında daha ziyade Arapların Ukkaz panayırına benzeyen bir çeşit mürafaa ve müdafaa yeri, geniş bir mütalea salonu vardı. Buraya Bizanslıların (Adliye sarayı) da diyebiliriz. Bazı tarihçiler bu sarayın üstünde "Kayser hali" denilen bir havlu bulunduğunu söylüyorlarki bu da açık hava adalet yerinden başka bir şey değildir. Topkapı Sarayının Soğuk Çeşme kapısının (Gülhane parkı kapısı) karşısındaki Zeynep Sultan ve La'la Hayreddin Camilerinin yerinde bulunan bir saraydan çıkan yangın imparator Birinci Leon (454-457) zamanında bu sarnıcın üstündeki ve etrafındaki tesisleri da yakmıştı.

Bu "Kayser Hali" ve içinde 20 bin kitabı bulunan kütüphanesi Bizans İmparatoru Makedonyalı Vasilin (667-668) zamanında bir daha yandı. Bazı tarihçilerin haber verdiklerine göre sahrıncın üstünde muazzam bir tunç heykel vardı. İmparator Vasil yangından evvel bunu eriterek kendi heykelini yaptırmıştı.

Bizanslılar bu sarnıca kırk çeşmelerden daimi bir su temin etmişlerdi. Sarnıç bugün de bu su akıtma tertibatını muhafaza etmektedir.

1331 yılında İstanbul'a gelen Tanca'la İbni-Batuta Ayasofya avlusunun ortasından akan bir su görmüştü (2). Bu suyun Yerebatan Sarayının bir ayağı olması çok muhtemeldir.

Osmanlıların ilk zamanlarında Fatihin yaptırdığı Yeni sarayın (Topkapı sarayı) bahçeleri yazın (Mayıstan birinci teşrine kadar) altı ay bu sarnıçtan alınan su ile sulanırdı.

Bab-üs-sade Ağası Cafer ağa Ayasofya'nın kuzeyinde Mimar Sinana yaptırdığı Medresenin ortasına kazdırdığı kuyuya suyu bu sarnıçtan getirtmişti. Gülhane parkının Zeynep Sultan Caminin karşısındaki çeşmenin suyu da bu sarnıçtan gelirdi. Sarnıcın suyu çok soğuktu. Bunun için Cafer Ağa medresesine (Soğuk kuyu medresesi) Saray kapısındaki çeşmeye de (Soğuk çeşme) dediler. Sarayın buradaki kapısı da (Soğuk çeşme kapısı) şeklinde adlandırıldı.

Yerebatan sarnıcı İstanbul'un üstü kapalı en büyük sarnıcıdır. Eni 70 metre kadardır. Uzunluğu eninin iki mislidir. Sarnıcın üstünü 12 sıra halinde yirmi sekiz sütundan

336 mermer direğin tuttuğu tonoz kubbeler örter. Direklerin uzunlukları sekiz buçuk metredir. Bazı direk başlıklarında monoğramlar vardır, sarnıç hâlâ içindeki suyu muhafaza etmektedir. Ayairini ve fethiye kilisesi sarnıçları da sularını muhafaza ediyorlar. Suyun yüksekliği yaz günlerinde ancak insanın göbeğine kadar, ıkar kısım bir buçuk metreyi bulur. 1943 yılına kadar elektrikle aydınlatılan sarnıcın içinde bir sandalla geziliyordu. Belediye üstündeki binaları istimlak ederek yeşil saha haline koymuştur. Şimdi de halka açılmıştır. 15 kuruş duhuliyeye ile gezdirilir.

Fatih İstanbul'a girdiği zaman sarnıcın üstünde neler vardı? Bunu tesbit edemiyoruz. Yalnız sonradan Mimar Sinanın Sokullu Mehmet Paşa adına buraya bir saray yaptırdığını biliyoruz. Sonra burası bir çok sahipler değiştirmiş ve en nihayet Firuz Ağa Camii, Çadır Mehter hanesi ve İbrahim Paşa sarayını yakan büyük yangında yanmış ve yıkılmıştır. Belediyenin istimlakinden evvel Sinan devrine ait bir duvar parçasını ayakta görüyorduk 1120 H, 1708 M. yılında Üçüncü Ahmet kızı Fatma Sultanı evlendirmeye karar vermişti. İstanbul Vilâyet konağının karşısındaki Fatma Sultan Camiinin bitişiğinde ve evvelce Sadrazam Bıyıklı Mustafa Paşanın mülkü iken Paşakapısına yakın olduğu için defterdarlara tahsis edilen sarayı padişah kızına verdi. Bundan sonra da defterdarlar ve maiyeti Tarihi Raşidin ifadesiyle: "Şevvalin sekizinci günü defterdar efendi ve Hâcegân-ı Divan yine ol havalide vaki suya batan sarayı demekle maruf saraya nakl ve tahvile mübade-ret ve sarayı mezburun tamine mübaşeret eylediler (3)" sonra bu saray da yandı. Yerine ahşap bir konak yapıldı, konağı tutmak için sarnıca fil ayakları ilâve olundu. Belediye 9 sene evvel işte bu konağı istimlak ederek yıktırdı.

Eskiden bu muhteşem tarih yadigarının her tarafı elektrikle aydınlatılmıştı. Seyirciler sandal ile de her tarafını gezebiliyorlardı. Şimdi sandal kaldırılmıştır. Merdiven başından göyle muhtasarca bir bakış hiç kimseyi tatmin etmiyor. Bu ayıplanacak bir kusurdur. Biz tetkikimizi yaparken her turist ve ziyaretçi bunu tenkit ediyordu. Sarnıcın bir rehberi de yoktur.

Biz sarnıcın içine motörlü büyük bir sandal konmasını, bir de rehber bastırılmasını temenni ediyoruz. Bunu çalışkan Belediye Başkanımız Sayın Profesör Gökaydan bekliyoruz.

1632 yılında İstanbul'a gelen seyyahlar sarnıcın içinde balıklar bulunduğunu görmüşlerdir.

Vak'anivis

- (1) İstanbul ve Boğaziçi, Cilt 2 Sahife 31.
(2) İbni Batuta Seyahatnamesi, Cilt 1, Sahife, 185.
(3) Tarihi Raşit, Cilt 4 Sahife 3.