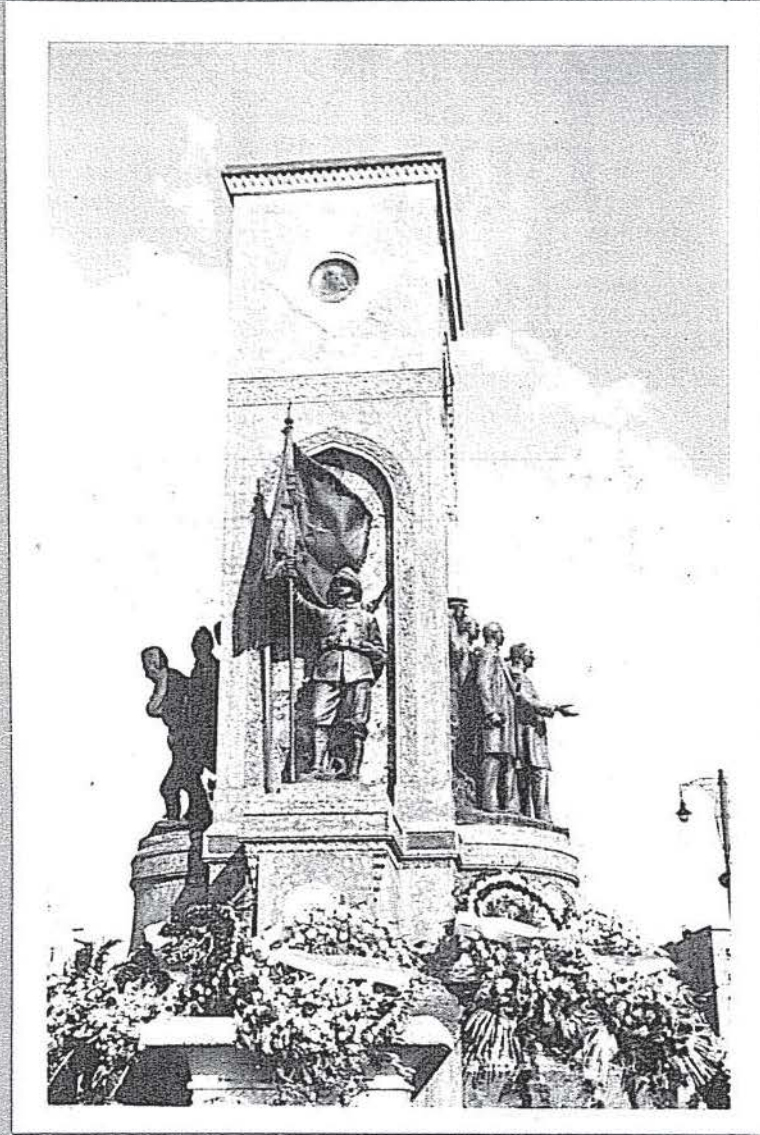


EKİM : 1982

SAYI : 10 — 75 LİRA

TARİH

VE EDEBİYAT MECMUASI



CUMHURİYET KUTLU OLSUN

Istanbuldaki Bizans eserleri

Yerebatan Sarayı

İstanbul'a lâzım olan suyu temin eden Bizans sarnıçları, dördü açık olmak üzere sayılamıyacak kadar çoktur. Bizanslılar suyu önce bu açık sarnıçlara doldurur; sular birkaç hafta kendi haline bırakılıp tasfiye edildikten sonra künkli yollarla kapalı sarnıçlara akıtılırdı. Fakat sonraları su bentleri yapılarak şehre akar su temin edildiği için bu sarnıçların bir kısmı kullanılmaz oldu.

En doğru tahminlere göre, eskiden İstanbul'da bu sarnıçlardan faydalanma şekli bu anlattığımız gibi idi. Fakat Bizans tarihçilerinin bir çoğunun bu hususta tamamen aynı fikirde olmadıklarını da söylemek lâzımdır.

«Constantinople» adlı eserinde Yerebatan Sarayı —Bazilika sarnıcı— hakkında en geniş bilgiyi veren Grosvenor, sarnıcın gördüğü zamanki halini şöyle anlatıyor:

«Şahane sarnıç diye anılan bu sarnıç cidden ismiğe lâyıktır. Çünkü bânisi olan Konstantin ile, onu yeniden tamir ve inşa eden imparator Jüstin-yen'in isimleriyle anılır. Yalnız büyüklüğü ve nisbetlerinin mükemmelliği bakımından eşsiz değil; zamanın izleri görülmiyen nefis direklerinin bolluğu, panoramik güzelliği ve etrafında toplanan hikâye ve masalları benzerlerini geride bırakmaktadır. Osmanlılar ona sadece bir sarnıç gözüle bakmadıkları için hayranlıklarını belirtmek için (Yerebatan Sarayı» adını vermişlerdir. Bütün kubbeleri kursesiz olarak muhafaza edilebilmiş-

tir. Altı kadem ara ile dizilmiş olan 336 sütunu 28 simetrik sıra teşkil etmektedir. Ve her birinin çok güzel işlenmiş bir başlığı vardır. Hâlâ eski vazifesini görmekte yani Valans su bendinden gelen bol su onu kuru bırakmamaktadır. Doğudan batıya 90 kadem uzunluğunda ve 74 kadem genişliğinde olan bu sarnıç mevcutların en büyüğüdür. Belki insanların su ihtiyacını temin için şimdiye kadar bundan daha büyük bir sarnıç yapılmamıştır.

Esrarengiz ve daima loş olan bu yeri tarife realite kâfi gelmemiş, romantizm ve mübalâğanın bütün tabirleri kullanılmıştır. Bir müellife göre sarnıç birbirinden çok uzak olan, Ayasofya ile Sultanahmet camiinin temellerine kadar uzanmaktadır. Bir diğeri de onu dört mile kadar uzatarak şehir surlarının dışına götürür. Peter Gyllius de —bir seyyah— bu nevi harikalar karşısında hayranlıkla sözlerinin tekzip edilemeyeceği bir muhit bulduğundan, bu suların üzerinde meşalelerle yaptığı seyrâmı tasvir eder.

Osmanlılara gelince, hayallerinde onu cinlerle doldurur ve ortalıkta ses seda kesilince oradan ölüm kadar korkunç sesler işitildiğini söylerler. Bir zamanlar, bu suların üzerinde, yeni evli bir çift, kayıkla gezmeğe çıkmışlar ve bir daha dönmemişlermiş. İnat-

(*)Constantinople. Grosvenor. Cilt: I Sa. 396.

çı bir İngiliz de her türlü ihtiyat tavsiyelerine kulak asmiyarak onun kuytu köşelerine dalmaya karar vermiş, arkadaşları günlerce kapısında bekledikleri halde onu bir daha görememişlerdir. Üçüncü bir maceracı da her taraftan yükselen sütunları arasında, dosdoğru iki saat gitmiş; fakat yolu o kadar karışmış ki, geri döndüğü zaman aklını kaçırmış olduğunu görmüşler. Bir Amerikan romancısı da bu sarnıcı, hikâyesinin en heyecanlı bir aşk macerasına sahne olarak almıştır.

Sarnıca ancak bir Türk evinin avlusundan girilebilir. Çarpuk çarpuk bir taş merdivene açılan bir yer kapısından girilerek suyun üzerine doğru çıkık, etrafı parmaklıksız bir platforma inilir. Yine gayri muntazam on dört basamaklı ve parmaklıksız diğer bir merdivenle ekseriya su basmış olan ikinci platforma inilir. Lambalar bu suların cehennemi karanlığını gi-

derememektedir. Fakat üst platformda büyük meşale yanınca tesiri âni âdeta teshir edicidir. Birdenbire derin karanlıklardan fırlayan direklerin beyaz renklerinin bütün ihtişamıyla parıl parıl yanarlar. Yaldızlanan su ve tavan bu ışık huzmelerini muhtelif istikametlerde aksettirirler. Arada bir yukarıki evlerden sarkıtılan kovaların suya temasından başka hiçbir ses bu derin sükûtu ihlâl etmez İstanbul'un hiçbir tarafında insan üzerinde bu kadar sihirli bir tesir yapan başka bir yer yoktur. Pırıltılı suların yükselen sütunlar yabancıma hafızasında o kadar derin bir intiba bırakır ki İstanbul'a ait bütün hatıralar bulanık ve yarı unutulmuş bir hale geldiği halde, onlar bütün açıklığı ile yaşarlar.»

Yerebatan Sarayının üzerindeki binalar çoktan beri kaldırılmış, içine girmek turistler için hayli kolaylaşmıştır.

