



T A R İ H  
VESİKALARI

---

Sayı : 6

Nisan 1942

Cilt: I

---

## OSMANLI İMPARATORLUĞUNDA NÂME VE HEDİYE GETİREN ELÇİLERE YAPILAN MERASİM

*Tevkî Abdurrahman Paşa Kanunnâmesi*'nde, [1] Kanun-ı Elçiyân kısmında elçilerin Dîvan-ı Hümayuna *alûfe* [2] ve arz günlerinde kabul edileceği yazılıdır. Nâme ve hediye takdimi günü olarak *alûfe* ve arz günlerinin seçilmesi, Elçiye imparatorluğun kudret, şan ve şevketinin gösterilmek istenilmesinden ileri gelmekte idi. *Alûfe* ve arz günleri *Dîvan erkânı* [3] ve arza gidecekler merasim elbiseleriyle saraya gelirlerdi. *İkinci avlu* [4] yeniçeriler ve maslahatlılarla dolardı. Bilhassa *alûfe* günlerinde *diğer günlerde beş bin olan saray mevcudu, on bine varır*, [5] yeniçeri daha fazla gelir, müstahdemini bin yüz on yedi kişi olan mutfaklarda da yemek ona göre hazırlanırdı.

Elçi mihmandarları ve maiyeti erkânıyla birlikte alay ile Ortakapıya kadar gelir, orada attan iner, içeri girince başlarında Mîr-i ahurun durduğu ve yedekçilerin tuttuğu otuz iki re's mükemmel eğerenmiş, altın ve mücevherli başlıklar takılmış, altın üzengili atların önünden geçerdi. Bazende Elçinin Ortakapıdan gireceği zaman yeniçerilerin çorbaya seğirttikleri vakite tesadüf ettirilerek Elçinin gözünde Dîvan tarafından mutfaklara koşan binlerle yeniçerinin meydana koyduğu azametli bir sahne canlandırılırdı. Elçi bu hareketi de seyrettikten sonra önünde, ellerindeki gümüş asâları taşlara vurarak yürüyen Bevvablar Kethüdâsı ile Çavuşbaşının arkasından her selâm taşında duran saray mensubu memurlara selâm vererek Kubbealtına gelirdi. Dîvan erkânı ehl-i islâm ve hıristiyan Elçilerini aynı şekilde karşılamazlardı. Gelen Elçi ehl-i islâm elçisi ise Dîvanhane kapısından içeriye girince bütün Dîvan erkânı ayağa kalkar, Elçi gelip Vezirîâzamın eteğini öper, sonra Nişancı Pa-

[1] *Millî T tebbular Mecmuası*. (İstanbul 1331, S. 497-545)

[2] *Alûfe* üç ayda bir olmak üzere, arabî ayları adlarının ilk harflerinden üçer üçer teşkil edilen kelimelerle, (muharrem, safer, rebîülevvel) Masar مصر, (rebîülâhır, cemaziyelevvel, cemaziyelâhır) Recec رجج, receb, şaban, ramazan) Reşen رشن, (şevval, zilkade, zilhicce) Lezez لئذ mevâcibi namıyla senede dört taksitte verilir idi.

[3] Dîvan ve erkânı hakkında bir fikir verebilmek için muhtelif menbalardan toplanan malûmatı hulâsa edelim: Haftada dört gün Dîvan olur. (Cumartesi, Pazar, Pazartesi, Salı günleri). Pazar ve Pazartesi günleri arz günleridir. Dîvanda olan vüzerâ yedi ile sekiz arasında tehalûf eder. Vezirîâzam ortada, sağında diğeri vüzerâ ve solunda evvelâ Rumeli, badehu Anadola Kazaskeri oturur. Sağ canibde olan rükünde Nişancı yalnız oturur, halifeleri ve şakirdleri ile ki bunlardır: Ruznamçe-i evvel, Ruznamçe-i sanî, Muhasebe-i evvel Muhasebe-i sanî ve Muhasebe-i Anadolu, Mukabele-i süvari, Mukabele-i piyade, Muhasebe-i cizye, Muhasebe-i haremeyn ve Mukataa-i mensuh ve Mukataa-i İstanbul, Mukataa-i Ağrıboz, Mukataa-i Bursa ve Mukataa-i evvel, Mukataa-i maden ve Mukataa-i Avlonya ve Mukataa-i Kefe ve Mukataa-i haslar, Mevkufat, Teslimat, Teşrifat, Varidat, Şikkısânî Cedîde-i evvel, Cedîde-i sanî, Tezkire-i kılâ'-ı büzürk, Tezkire-i kılâ'-ı küçük, Tezkire-i maliye, Tarih-i berevat, Mukataa-i haremeyn, Dividdar. (Bu kalemler hakkında ileride devlet teşkilâtına dair neşredeceğimiz yazıda izahat verilecektir.)

[4] Topkapı Sarayında Ortakapı ile Babüssaade arasındaki meydan.

[5] *Topkapı Sarayı Müzesi rehberi*. (İstanbul 1933 s. 33)

şanın oturduğu sedirin kapı tarafındaki kısmına, yani Nişancının alt tarafına otururdu. Hristiyan elçisi Dîvanhaneye yaklaşırken Sadriâzam, elçi önünde ayağa kalkmamak için olacak, abdesthaneye gider. (Tevkî Abdurrahman Kanunnâmesinde böyledir. Halbuki neşredilen vesikada Sadriâzam Revan odasından doğru gelir.) Elçi içeri girdikten sonra abdesthaneden çıkıp makamına gelir; o vakit diğer Dîvan erkânı da ayağa kalkarlar, elçi Sadriâzamanın eteğini öper, Dîvanda oturmasına müsaadesi var ise Sadriâzamanın karşısındaki sandalyeye oturur, Dîvan tercemanı vasıtasıyla hatırı sorulur, cevabı da Sadriâzama bildirilir.

Padişaha arz istizanından sonra Dîvanda sofralar kurulur, Elçi Sadriâzamanın sofrasında iskemle üzerine oturarak, diğer muteber adamları da Kapudan Paşanın sofrasında taam ettikten, gülâb ve buhur verildikten sonra Dîvanhane önünde elçi ve maiyeti hil'atleri giydirilirdi. Bu sırada Padişah Arzodasına gelir, elçinin getirdiği hediyeler bir gün evvel Arzodasının Pişkeş kapısı önüne konulduğundan Padişah o taraftan Arzodasına hediyelere atf-ı nazar ederek girer, icab ederse orada bulunan Teşrifatî Efendiden hediye defterini isterdi.

Arza evvelâ yeniçeri ağası girer, müteakiben Sadreyn Efendiler, Sadriâzam ve Kapudan Paşa da girdikten sonra sıra elçiye gelirdi.

Elçi ve maiyeti arza girerken kollarını sağ ve sollarında bulunan Kapıcıbaşılar tutarlardı. Arzodasına girince elçi üç yerde selâm alır, ifadesi Dîvan tercemanı vasıtasıyla terceme olunur, nâmesi kapının yanında duran Mîr-i alem Ağa tarafından alınarak Kapudan Paşaya verilir, ondan da Sadriâzam alarak Padişahın oturduğu tahtın sol tarafına koyardı. Bundan sonra Padişah nutk-ı hümayununu îrad eder, Dîvan tercemanı da elçiye terceme eder idi. Nutku müteakib Elçi girerken olduğu gibi üç kere selâm alarak dışarı çıkar, Kapıcıbaşının odasında bir müddet bekler, Sadriâzamanın avdet edeceği haberi gelince maiyeti ile Hasfırın önünde ve at üzerinde Sadriâzamanın alay ile saraydan çıkışını seyrederek, gözü ile aşinalık eden Sadriâzamanın arkasından Alay köşküne kadar giderek oradan ayrılır, geldiği tertib üzere sarayına dönerdi.

Neşredilen vesikalar Rus Elçisinin kabulünde, Valide Sultana hediye vermesinde icra edilen merasimi anlatmakta, bu hususta etraflı izahat ile merasime sahne olan Kubbealtını ve Arzodasını daha iyi tanıtmaktadır.

*Zarif ORGUN*

Topkapı Sarayı Müzesi Memurlarından

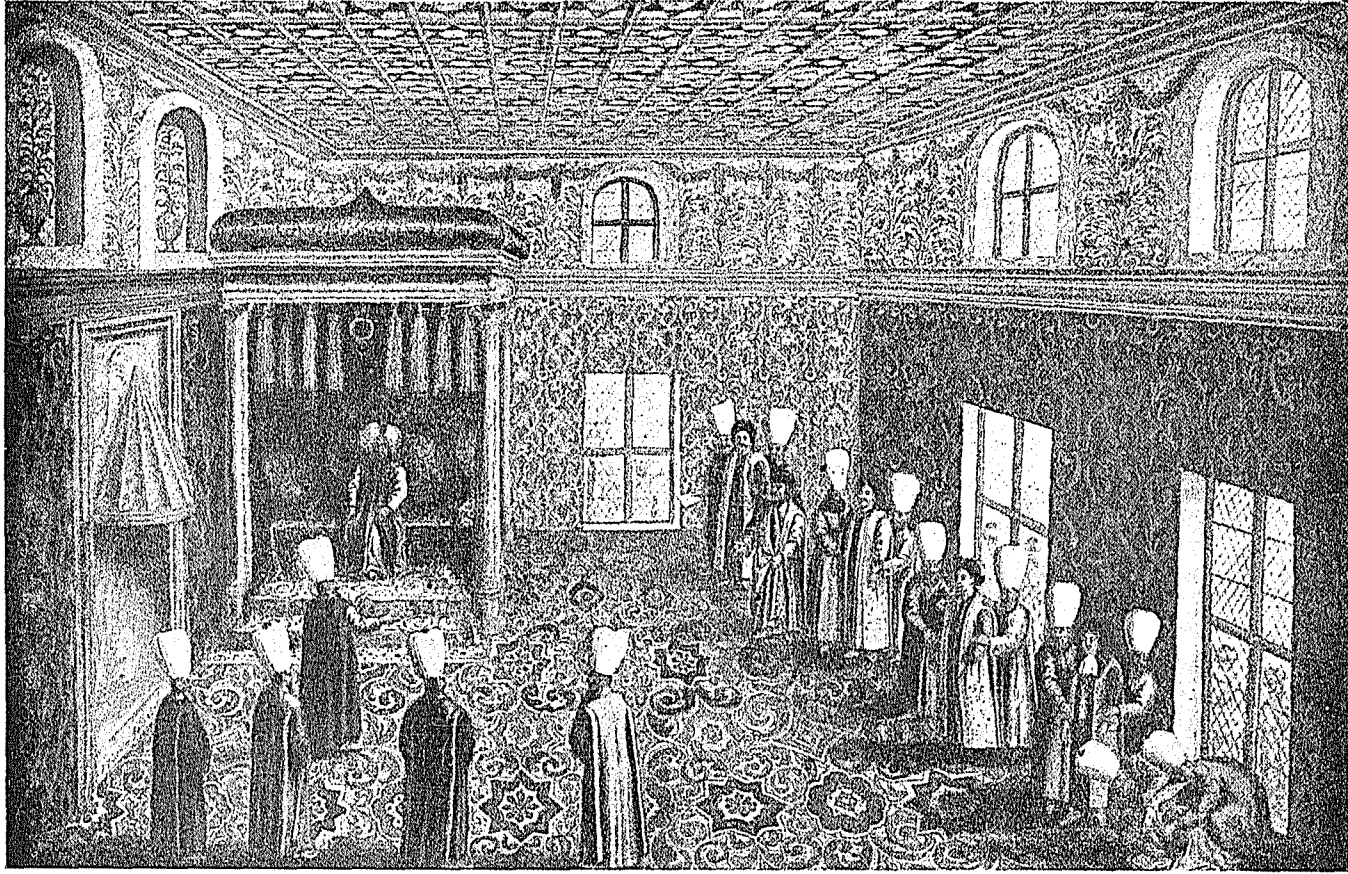
### **Rus Elçisinin itimadnâme ve hediye takdiminde yapılan merasim. [\*]**

Bu def'a der-i bar-ı hilâfetmedar-ı şahaneye vürud eden Moskov Büyük Elçisi getirdiği nâme ve hediyesini mübarek rikâb-ı kamertab-ı mülûkâneye arz ve takdim edeceği gün sabıklarına kıyasen icra olunacak resm-i teşrifattır.

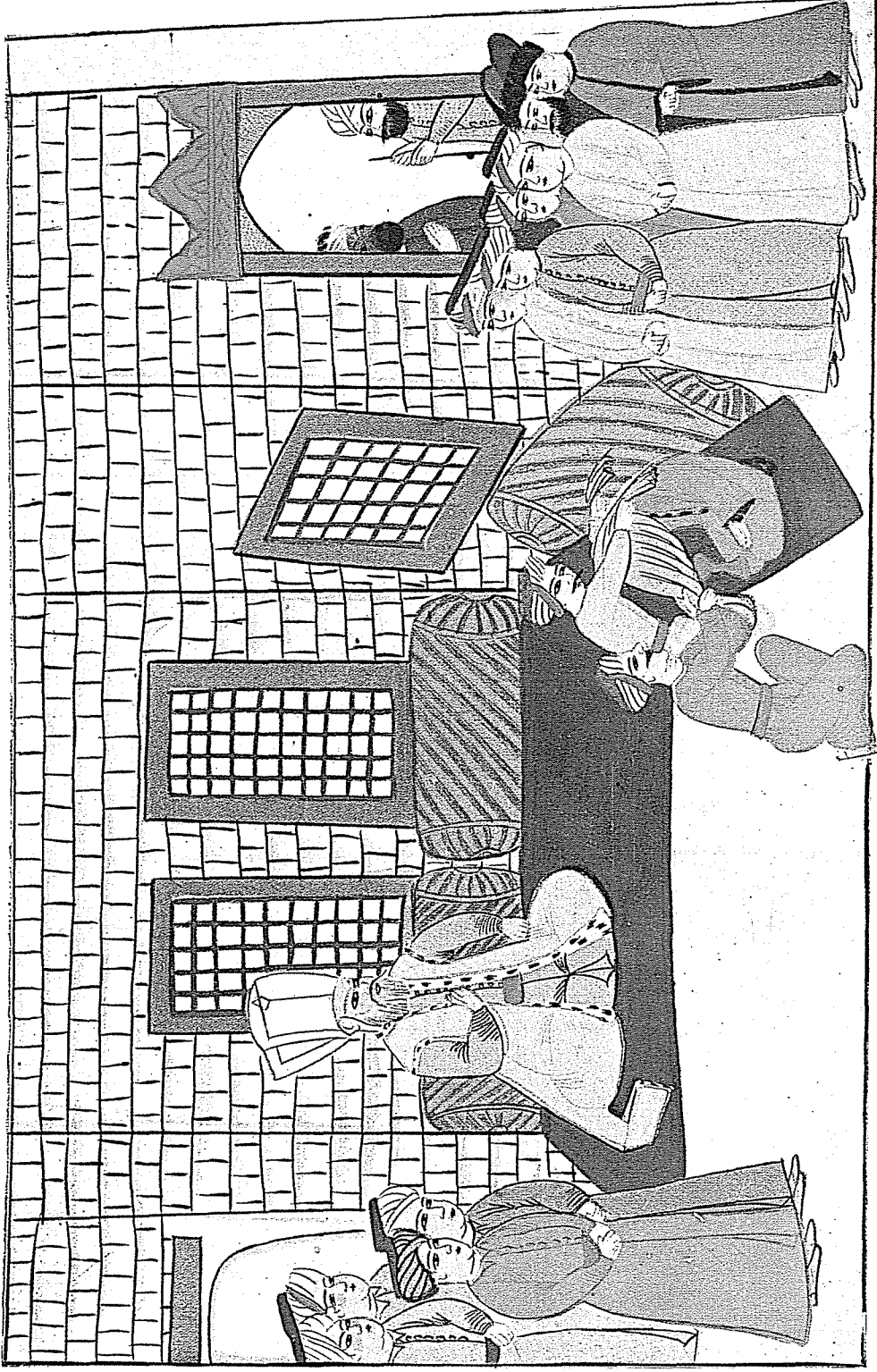
Elçi-i mumaileyh Dîvan-ı Hümayuna ruhsûde edeceği gün ales-seher kendü sarayından hareket eyledikte mihmandarı ve Kapıcıbaşı Ağa ve elçiye memur *Çorbacı* [1] dîvan libasiyle süvaren Elçinin önünce yürüye-

[\*] Topkapı Sarayı Müzesi Arşivi No. E. 2939

[1] Yeniçeri ortalarının âmiri, bölükbaşı.



Topkapı Sarayı Arzodasında Kanunî Sultan Süleymanın elçi kabulü (XVI. yüzyıl)  
(Cornelius Gurlitt Die Bankunst Konstantinoples, Berlin 1912)



Sadrâzam tarafından kabul edilen bir elçinin güzel kokularla tütülenmesi  
(XVII. yüzyıl).

rek Tophane iskelesine gelüp mukaddemce iskele-i merkumeye irsal olunan *Çavuşbaşı* [1] Ağanın yedi çifte kayığına süvar ve etbâ'-ı saire ve beğzadegân ve muteber âdemleri için dahi irsal olunan yetmiş adet üçer dörder çifte kayıklara süvar ve *Vezir iskelesine* [2] mürur eyledikte Çavuşbaşı Ağa iskele başında süvaren Elçi-i mumaileyhi istikbâl ve seng-i rikâbda esblerinden nüzul ve Elçinin önünce Gürcübaşı Ağa odasına çıkılup alay tertib oluncıya dek oda-i merkumede kuûd ve tatlı ve kahve rüsûmu icra olunmakla Elçi-i mumaileyhin rükûbu için bermutad İstabl-ı Âmireden bir re's dîvan bisatlu ve abayilü esb ve beğzadegân ve etbâ' ve sairesiyçün dahi mukaddemce müheyya ettirilen yüz yirmi re's donanmış ve eğrlenmiş atlara süvar ve alay tertib ve müheyya idüğü ihbar olundukda Elçi-i mumaileyh süvar ve Çavuşbaşı Ağa dahi heman süvar ve Elçinin önünce azîmet ve *Alay Köşkü* [3] altına geldikde sair Elçiler misillu ziyade tevakkuf etmeyüp Devletlû Sadriâzam Hazretleri dahi heman Bâb-ı Âlilerinden hurûc ve Çavuşbaşı Ağaya selâmdâde ve Elçi-i mumaileyhe dahi çeşm-i aşınayî icra ve Dîvan-ı Hümayuna teşrif ve güzër buyurdıklarından sonra akîb-i Sadriâzamîde Elçi-i mumaileyh tertibi alay ile Saray-ı Hümayuna dühul ve Ortakapıda mutad olan mahalde nüzul eyledikde tekrar Dîvan-ı Hümayun tercemanı istikbâl ve bilâ tevakkuf mukaddem ferşide olunan Kapıcıbaşı Ağaların nevbet odasına getirilüp Dîvan-ı Hümayun tercemanı nevaziş ve ikram kaydında olup bu esnada Feth-i Şerîf kıraati tamam oldukda Elçi-i mumaileyh oda-i merkumeden kaldırılup Kubbe-i Hümayuna azimette Çavuşbaşı Ağa önüne düşüp gelür iken bu makule Büyük Elçiler Dîvan-ı muallâ-erkânî hüsrevaneye ruhsûde olduklarında Elçi-i mersum Ortakapıdan içeri dühül eyledikde sol canibinde mutad üzere şan-ı şevket-i saltanat-ı seniyyeyi ibraz ve izhar için otuz iki re's mücevher ve murassa' ve altın rahtlı ve mücevher ve sîm kalkanlı müzeyyen donanmış esb-i saba-reftarlar tarîk hizasıyle Yedekçiler yedlerinde tutarak tamamında Mîr-i Âhur-ı Evvel-i hazret-i şehriyarî Ağa dahi selimî ve güvez çuhaya kaplı samur erkân kürk

[1] Yeniçeri ocağının başlıca zabitanından olup Beşinci cemaat ortasının Çorbacısı olmakla beraber Yeniçeri Ağasının taht-i riyasetinde bulunan ağa dîvanının dahi teşrifatçısı idi. (Mahmud Şevket Paşa, *Osmanlı teşkilât ve kıyafet askeriyesi*, s. 52)

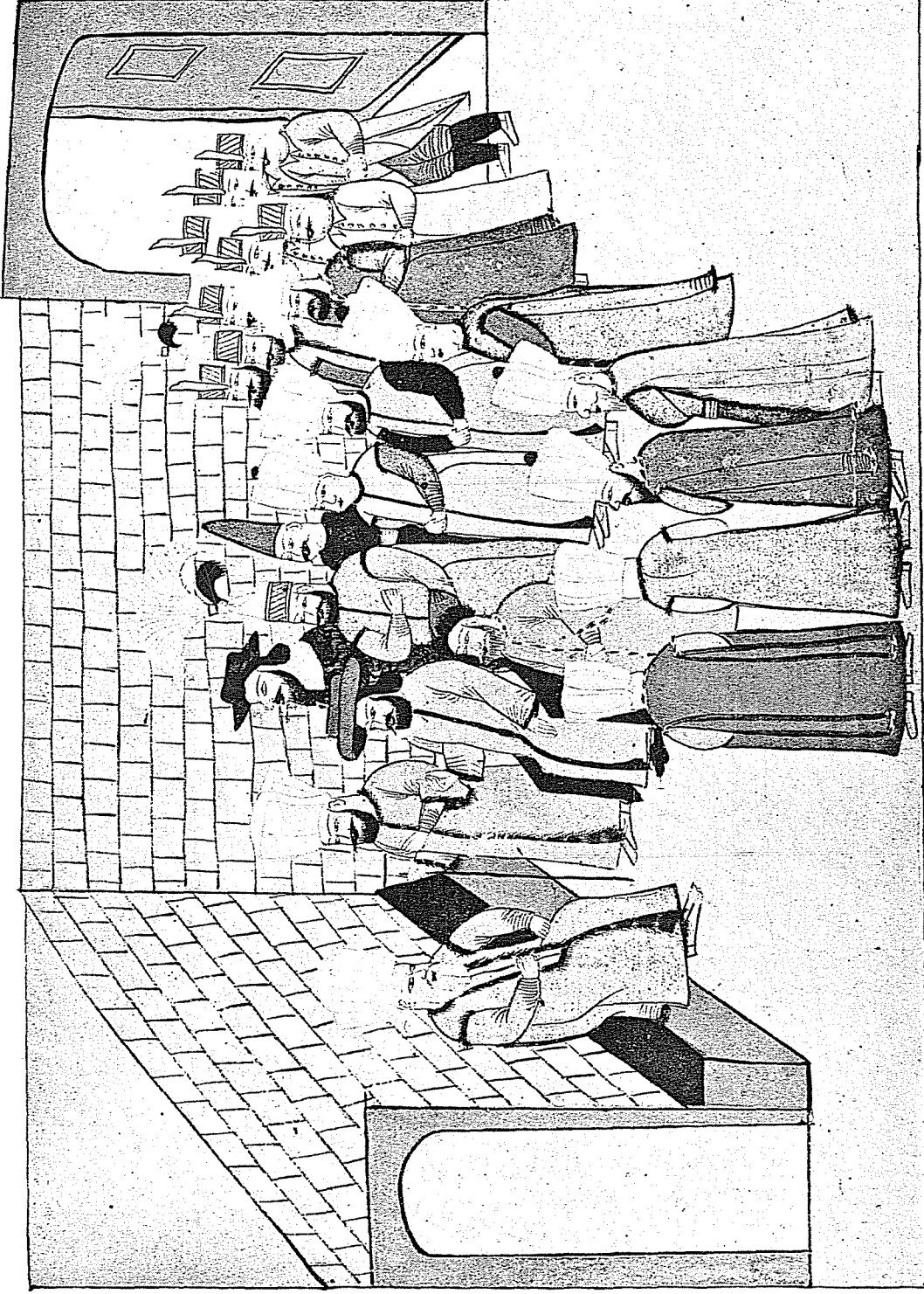
[2] Sepetçiler Köşkü yanında idi.

[3] Bâbiâli karşısında sur üzerindeki mermer köşke verilen isimdir. 1819 (1235) tarihli kitabesinden son yapısının Mahmud II. devrine aid olduğu anlaşılmaktadır. Aynı yerde Mehmed IV. zamanında da aynı isimde bir köşk mevcut idi. Sirkeci tarafından Alay köşküne gelirken kale divarında iki kapı nazar-ı dikkati celbeder. Bunlardan birincisi hâlen telgrafhane fabrikasının kapısıdır ki Kanunî Sultan Süleymanın damadı Firenk İbrahim Paşa'nın saraya girip çıkması için hususi bir kapı idi. İkinci, Alay köşkünün alt tarafındaki kapı ise Sadriâzam Sokullu Mehmed Paşa'nın hususi kapısı idi. (*Topkapı Sarayı Müzesi rehberi*, s. 19)

ile balâ-yı esban-ı hümayunda durup Elçi-i mumaileyh seyr ü temaşa edüp bermutad Kethüda-i Bevvabîn-i şehriyarî Ağa dahi karşılayup Çavuşbaşı Ağa ile maen asâların darbederek Kubbe-i Hümayuna dühul etmekle همان Devletlû Sadriâzam Hazretleri dahi *Revan* [1] odasından teşrif ve selâmdâde ve Elçiye çeşm-i aşinayî icra buyurarak makam-ı âlilerine kuûd buyurup Elçi-i mumaileyh dahi mutad üzere ibtida iskemleye badehu Nişancı Efendi sofasında Efendi-i mumaileyhin alt yanına kuûd eyledikde Dîvan-ı hümayun tercemanı vesatetiyle Elçinin hatırı istifsar ve cevabını getürüp yine Sadriâzam Hazretlerine tebliğ edüp badehu dîvan kurulup mesalih-i ibâd ru'yet olunduktan sonra arz istizanını havi mutad olan telhisi Reis-ül-küttâb Efendi Kubbe-i Hümayuna getürüp bağlayup mühr-i Hümayun ile temhîr ve Kapucular Kethüdası Ağa yediyle merfu'-ı rikâb-ı müstetab-ı hazret-i cihandarî kılınmakla telhis-i mezkûr mübarek Hatt-ı Hümayun-ı inayet-makrun ile muanven geldikde cümlesi kıyam ve Devletlû Sadriâzam Hazretleri istikbâl ve alub takbil ve mahfice kıyamen kıraat ve yine makam-ı âlilerine kuud buyurdıklarında taâm gelüp sofralar döşendikde Elçi-i mumaileyh yalnız Sadriâzam Hazretleri sofrasında vesair muteberanı Kupudan Paşa Hazretleri ve Defderdar Efendi ve Nişancı Efendi sofralarında ve etbâ' ve sairesi dahi mahall-i mahsusalarında it'âm ve ikram olunup bâd-et-taâm gülâb ve buhur verildikten sonra Elçi-i mumaileyh eski Dîvanhane önüne getirilüp kenduya serasere kaplı bol yenlice samur kürk ve beğzadegân ve muteberan ve etbâ'-ı sairesine dahi ber mucceb-i defter ferve ve hil'atleri ilbas olunup bu esnada Şevklû Kerametlû Azametlû Mehabetlû Padişah-ı âlempenah Efendimiz Hazretleri kemal-i şevket ve azamet-i şahaneleri ile Arzodasını teşrif buyurdıklarında ibtida Yeniçeri Ağası ve Sadreyn-i muhteremeyn Efendiler mutad üzere arza dühul ve avdetlerinde Devletlû Sadriâzam Hazretleri ve Kapudan Paşa Hazretleri arza teşrif buyurdıklarından sonra Elçi-i mumaileyhin yanında olan iki nefer Kapıcıbaşı Ağalar tutmayarak ve on yedi nefer âdemlerinin her birlerini ikişer nefer Kapucubaşı Ağalar tutarak mutad üzere arza dühul eyledikde Elçi-i mumaileyh bir defa temenna ve Arzodası vasatına dek vardıkda saniyen ve salisen temenna ve kezalik âdemleri üçer defa temanna icrasiyle Elçi-i mumaileyh takrire âğaz ve tekmilinde Dîvan-ı Hümayun tercemanı Devletlû Sadriâzam Hazretlerine takriri ifade eyledikde Elçi-i mumaileyh getürdüğü nâmeyi Mir-i Alem-i şehriyarî Ağaya vermeyüp seksen dokuz tarihinde [2] icra olundu-

[1] Topkapı sarayında Lâle bahçesine nazır olan bu köşkün içi ve dışı tamamıyla XVII. asrın en güzel çinileriyle kaplıdır. Murad IV. ün Revan fethinden (1635 = 1045) sonra inşa olunmuştur. Bu binada cülûstan evvel padişahlara Hazret-i Yusuf'un amamesi giydirilip üzerine sarık sarıldığından Sarık odası dahi denir.

[2] Hicrî 1189, milâdî 1775



Sadrâzam tarafından bir elçinin kabulü  
(XVII. yüzyıl).



ğu misillu ibtida Kapudan Paşa Hazretleri dahi nâme-i mezkûreyi Taht-i hümayun üzerinde sol canibe vâz'edüp Elçinin takririni huzur-ı hüsevane-ye arz ve takdim birle müşarünileyh hazretleri nutk-ı hümayn-ı mülûkâneyi ifade ve Dîvan-ı hümayun tercemanı dahi Elçi-i mumaileyhime tefhim ve tekmilinde avdetine izn-i hümayun sudûriyle ibtida ve duhûlünde icra ettiği temennayı yine icra ederek avdet ve Bâb-üs-saadeden hurûcunda mihmandarı Kapıcıbaşı Ağa ve Çavuşlar kâtibi ve Emîni ve Dîvan-ı Hümayun tercemanı önüne düşüp yine Kapıcıbaşı Ağaların nevbet odasına götürülüp ik'âd ve Dîvanda bulunan Kapıcıbaşı Ağaların hurûclarından sonra ve Devletlû Sadrîâzam Hazretleri Kubbe-i Hümayundan hareket buyuracaklarını Elçi-i mumaileyhe ihbar olundukda Elçi dahi heman hareket ve esbine süvar ve *Hasfırın* [1] önünde süvaren tevakkuf ve Sadrîâzam Hazretleri mürûr ettikten sonra akabince Elçi dahi Çavuşbaşı Ağadan mâada geldiği alay ile hareket ve yine Vezir iskelesine varup kayıklara süvar ve Tophane iskelesine ubûr ve mihmandarı Kapıcıbaşı Ağa ve Çorbacı süvaren önünde yürüyerek sarayına götürüleceği.

Elçi-i mumaileyhin kraliçesi tarafından mübarek rikâb-ı müstetab-ı hazret-i cihandariye olan hediyesini Dîvan-ı Hümayuna vürûdundan bir gün evvel Bab-ı Âlîde Baştercemanı marifetiyle *Teşrifatî* [2] Efendi ye-diyle defter olunup Dîvan gecesi ba'd-el-asır tercemanı ve âdemleri yedleriyle Ortakapıya getirilüp Pişkeşçi Ağaya ba defter teslim ve Kapıcılar leyle-i mezkûrede hediye-i mezburu ve âdemlerini muhafaza birle ales-sabah Elçi-i mumaileyh bâlâda mezkûr rusûm-ı mutâd üzere Dîvan-ı Hümayuna gelüp rikâb-ı kamertab-ı hüsevane-ye ruhsude olmazdan mukaddem hediye-i merkumenin defteri Kapı Ağasına teslim ve Pişkeşçi Ağa marifetiyle Bab-üs-saâdeye vaz' ve Elçi-i mumaileyh arza dühûlünde Arzodası pişgâhında huzur-ı mülûkâneye mutâd üzere arz ve takdim olduğu defter-i teşrifatta mastur ve mukayyettir. Emr-i ferman men leh-ül-emr Hazretlerindir.

(XVIII. Yüzyıl sonları)

### **Rus elçisi Valide Sultana getirdiği hediye-i takdim edeceği gün yapılan merasim. [\*]**

Devletlû İsmetlû Veliyet-ün-niam Valide Sultan Aliyet-üş-şan Efendimiz Hazretleri taraflarına bu def'a vürûd eden Rusya Büyük Elçisi İmparatori-

[\*] Topkapı Sarayı Müzesi Arşivi No. E: 12061

[1] Bâb-ı Hümayun ile Ortakapı arasında sağ tarafta Fodla fırını yanında idi, saray için has ekmek burada yapılırdı.

[2] Elçiler getirdikleri pişkeşi vüzara önüne ve mansub oldukda el öpmek için vardıkda önüne düşüp selâm yerini gösterir. Bunların meratibine göre atıyesi vardır. Yıllık iki çuha ve kumaş ve Eflak ve Buğdan Kethüdalarından iki pastırması vardır.

çesi tarafından getürdüğü arz ve takdim edeceği gün icra olunacak resmidir.

Göç-i Hümayun Topkapı sahil saray-ı şevket-âşiyânında olmak takarubiyle Ağayeri tabir olunur mahal derununda meydana nazır biniş-i Hümayuna mahsus olan Dîvanhane-i kebirde Saadetlû Dâr-üssaadet üş-şerife Ağası Hazretleri çatal destar ve erkân samur kürk ve çend nefer Musahiban-ı Harem-i Hümayun Ağaları kezalik çatal destar ve erkân samur kürk ve Valide Sultan Efendimiz Hazretlerinin Lalası Ağa ve İkinci Lalası Ağa kezalik çatal destar ve erkân samur kürk ve *Baltacılar* [1] Kethüdası ve *Kozbekçibaşı* [2] Ağalar seraserleriyle hazır oldukları halde tayin olunan saatte Bâb-ı Âlî tarafından Teşrifatî Efendi ve *Telhîsî Ağa* ve Dîvan-ı Hümayun tercemanı hediyeinin verasınca Enderun-ı Hümayuna varıldıkda Elçi tarafından hediye teslimine memur âdemleri Dîvan-ı Hümayun tercemanı vesatetiyle Elçinin ve mesfurun hatırı istifsar ve mihmannevazîye riayet buyurularak bu esnada Valide Sultan Efendimiz Hazretleri tarafından Lalası Ağa hükm-i şerif ile avdet ve ziver-i dest-i tazim ederek geldikde müşarünileyhima Dâr-üs-saâde Ağası ve Valide Sultan Efendimiz Hazretlerinin Kethüdarları Ağa hazeratı kıyam ve bir kaç hatve ile müşarünileyh Dâr-üs-saâde Ağası Hazretlerine teslim eyledikde Ağa-i müşarünileyh dahi tazim ile takbil ve ber ser-i tebcil buyurup müşarünileyh Valide Sultan Efendimizin Kethüdası Ağaya teslim buyurmalarıyla anlar dahi tazim ve tekrim ile takbil buyurup makamlarına teşrif ve hükm-i şerifi kıyamen feth ve mahfiyen kıraat ve koyunlarına vaz'eyledikden sonra kuûd ve hediye-i mezkûrenin kabule resîde buyurulduğunu havi ve Elçi tarafından gelenlere ikram olunması emri muhtevi şerefrîz-i sudûr eden hükm-i şerifin mazmun-ı münifi müşarünileyh Valide Sultan Efendimizin Kethüdası Ağa Hazretleri Dîvan-ı Hümayun tercemanına ifade ve terceman dahi hediye getüren mersume takrir ve tefhim eyledikden sonra zirde mastur kürk ve hil'atler ilbas ve atiyler ihsan ve koyunlarına çevre ve boyamalar vaz' birle mutayyeben iadeleri hususuna izn-i aliyye sudûriyle

[1] Selâmlık ve biniş mahallerine padişahlar için mevsimine göre maden surahi ve altın taslarla soğuk, ve büyük ateşdanlı güğümlerle ve tombak maşrabalarla sıcak su ve meşrubat taşımak Kozbekçilerinin vazifelerinden idi. Bunlara Kızbekçileri de denir. (*Topkapı Sarayı Müzesi rehberi* s. 20)

[2] Saray hizmetkârlarından olan Baltacılar yakalı ve zülüflü namıyla iki zümreye ayrılır. Yakalıların elbiselerinin yakaları atlasdan idi. Zülüflüler, iki tarafı görmeyecek kadar yüksek yakalı bir dolma giyerler ve şakaklarından birer zülûf sarkıtırlardı. Vazifeleri sarayda odun yarmak, ayda bir kere hareme odun taşımak, göçlerde eşya nakletmek, seferde ordunun geçeceği sarp yerlerde yolu açmak idi. Sonraları harem hizmeti ile bayramlarda hazineden tahtın çıkarılması ile mükellef oldular. (*Topkapı Sarayı Müzesi rehberi* s. 196)



Osmanlı Sadrazamlarından biri tarafından bir yabancı devlet elçisinin kat ulü  
(XVIII. yüzyılın ikinci yarısı)

Osmanlı İmparatorluğunda Elçilere yapılan merasim

avdet ettirileceği malûm-ı âlileri buyruldukda emr ü ferman men leh-ül-emr hazretlerininindir.

Hediye getüren sefaret müsteşarı Pizaniye

Çuhaya kaplı paça samur kantuş kürk sevb 1 Mücevher saat mea köstek kıt'a 1.

Ağır çevre boyama aded 1.

İki nefer beğzadelerine kubur kakum kürk sevb 2. Boyama yağlık aded 2

Baştercemanına Şaliye kaplı kubur kakum kürk sevb 1. Nısiye aded 600. Çevre ve boyama

Hediye getüren Kaftancıları nefer 4. Hil'at 4. Etbâ'-ı sairesi nefer 8 Zikrolunan Kaftancılarına ve etbâ'-ı sairesine tevzi olunmak için atıye kuruş 750 İki nefer Yasakçılara kuruş 30 Teşrifatî Efendiye hil'at sevb 1 Telhisî Ağaya hil'at sevb 1 yağlık ve boyama Dîvan-ı Hümayun tercemanına hil'at sevb 1 yağlık ve boyama

(XVIII. Yüz yıl sonları)