

Sayı : 12 .

Sene : 1981 - 1982

İSTANBUL ÜNİVERSİTESİ EDEBİYAT FAKÜLTESİ

TARİH ENSTİTÜSÜ  
DERGİSİ

*Prof. Tayyib Gökbilgin  
Hatıra Sayısı*

EDEBİYAT FAKÜLTESİ MATBAASI  
İSTANBUL — 1982

## MİMAR ZÜHTÜ BAŞAR VE ÜSKÜDAR KAYMAKAMLIĞI

*Metin Sözen - K. Bora Yılmazyigit*

Anadolu Türk dönemi mimarlığının tarihsel gelişimi konusunda geliştirilen çalışmalar sırasında özellikle iki dönem dikkati çekmektedir. Bunlardan ilki hemen hemen XVI. yüzyılı tümüyle kapsayan, Mimar Sinan'ın varlığını güçlü bir biçimde duyurduğu dönemdir. Ayrıntılara inilerek yeterince araştırılması gereken bu dönemin diğer bir özelliği, XX. yüzyılın birinci yarısındaki gelişmelere esin kaynağı olmasıdır. *Birinci ve İkinci Ulusal Mimarlık Dönemi* olarak adlandırılan bu akımlarla ilgili eserler, bugüne değin toplu bir biçimde inceleme konusu olmamıştır. Oysa bu tür araştırmalar bir yandan mimarlık tarihimizi kesintisiz görebilme, öte yandan yakın tarihimizi değişik açılardan açıklayabilme olanağını birlikte getirmektedir. Bu amaçla-başta bugünkü sınırlarımız içinde olmak üzere-yerleşme merkezlerinde tarama yapılarak eserler saptanırken<sup>1</sup>, mimarlar da kendi içlerindeki gelişmelere, birbirleriyle ilişkilerine göre değerlendirilmeye çalışılmaktadır<sup>2</sup>.

İlk kez, bugüne değin değişik düzeylerde yaptığımız yayınlar da vurgulamaya çalıştığımız sorunların ışığında, İstanbul'daki Bi-

1. Birinci Ulusal Mimarlık Dönemi'nin tüm örneklerini içerecek çalışmamızın ilk aşaması, başta İstanbul olmak üzere Ankara, İzmir, Bursa, Eskişehir, Edirne, Bandırma ve benzeri kentleri kapsamına almakta, Konya'da Birinci Ulusal Mimarlık Dönemi Yapıtları adlı ayrıntılı araştırma da yayıma hazırlanmaktadır.

2. Bu amaçla dönemin ürün vermiş mimarları çalışma ortamları, kaynakları ve yaşam öyküleriyle birlikte ele alınacaktır. Bunların başında Mimar Mustafa Zaffer Bey, Ali Talât Bey, A. Vallaury, Raimondo D'Aronco, Guilio Mongeri, Ahmet Burhanettin Tamcı, Arif Hikmet Koyunoğlu, Nihat Nigizberk, Tahsin Sermet, Necmettin Emre, Mesut Özok, Fâh Ülkü adlı mimarlar gelmektedir.

rinci Ulusal Mimarlık Dönemi ile ilgili eserleri toplu bir biçimde sunmayı düşünmekteyiz<sup>3</sup>. İstanbul'daki örneklerin incelenmesi bile, dönemin önemini, mimarların hangi olanaklar içinde çalıştıklarını, eğitim kurumlarının bu oluşumdaki katkısını, sanat ve kültür ortamıyla ilişkilerini ortaya koyacak düzeydedir.

İstanbul'un bu dönemle ilgili örneklerinin ötesinde, kısaca tanıtıma çalışacağımız mimar *Zühtü Başar*'ın *Üsküdar Kaymakamlık Binası* ve yakın çevresindeki benzeri eserlerin yüzeysel incelenmesi bile, mimarlık tarihimizin yakın döneminin aydınlatılabilmesine, bu eserlerin kent dokusundaki önemlerine ışık tutabilecek yönlerde ve nitelikte sonuçlar getirecektir<sup>4</sup>.

#### *Mimar Zühtü Başar*

Üsküdar Kaymakamlığı Binası'nın mimarı İsmail Zühtü Başar, 1886 yılında İstanbul'da doğmuştur<sup>5</sup>. Babası Mâliye Nezâreti kâtiplerinden ve Haydarhâne mahâllesi imamı Hacı Nuri Efendi'dir (Resim 1).

İlk öğrenimini Aksaray'da İsmail Ağa ve Pertevniyal mekteplerinde, orta öğrenimini Vefa Lisesi'nde yapmıştır. 1909 yılında Edebiyat Fakültesi'ne giren Zühtü Başar, bir süre sonra buradan ayrılarak Kadastro Mektebi Riyaziye Şubesine, daha sonra Sanâyi-i

3 *İstanbul'da Birinci Ulusal Mimarlık Dönemi Yapıtları* başlıklı çalışmamız tamamlanmış, baskıya hazırlanmaktadır.

4 Birinci Ulusal Mimarlık Dönemi'nde Üsküdar ve yakın çevresi yerli ve yabancı mimarların uygulama olanakları buldukları bir kent parçası olmuştur. Üsküdar'dan Kadıköy'e kadar uzanan kent parçası üzerinde ilk bakışta göze çarpan örneklerden bir bölümü şunlardır: *Üsküdar Lisesi, Paşakapısı Cezaevi, Bağlarbaşı İETT Binası, Ayazma İlkokulu/Sultan III. Mustafa Mektebi İbtidâisi, Haydarpaşa Erkek Lisesi/Mektebi Tıbbiye-i Şahane, Nümüne Hastahanesi, Sağlık Okulu*. ve yanındaki lojman, *TCDD arazişi içindeki Personel Lojmanı, Dikimevi ve Reyon binaları, Haydarpaşa İskelesi, Kadıköy Hâl Binası, Kadıköy İskelesi, Kadıköy Kaymakamlığı*.

5 Mimar Zühtü Başar'ın yaşamı ve yayını konusunda bilgi için bkz: *Türk Yüksek Mimarlar Birliği, Azalar ve Yüksek Mimarlık Mesleği ile Alâkadar Mevzuat*, İstanbul, 1940, ss. 68, 88; Haberler, *Arkitekt*, n. 9-10, İstanbul, 1942, s. 236; Büyük Bir Kayıp, *Yapı*, İstanbul, n. 20 Eylül 1942, s. 19; Tahsin Öz, Yüksek Mimar Zühtü Başar, *Güzel Sanatlar*, n. 6, İstanbul, 1949, ss. 159-160; İ. Zühtü Başar, Halil Edhem'e Dair, *Halil Edhem Hâtıra Kitabı*, c. 2, Ankara, 1948, ss. 41-42.

Nefise Mektebi'ne geçerek yüksek öğrenimini burada sürdürmüştür. Ölen babasının yerine imamlık görevini de yüklenen Zühtü Başar; Balkan Savaşı sırasında öğrenci olduğu için savaşa alınmamasına karşın, gönüllü olarak İstanbul Muhâfız Taburu birinci bölüğüne katılmıştır.

Savaşın sonunda tekrar Sanâyi-i Nefise Mektebi'ne dönen Zühtü Başar, 1915 yılında birincilikle okulu bitirerek mimar olmuş, İstanbul Eski Eserler Muhâfaza Cemiyeti'ne mimar olarak atanmıştır. Türk mimarlığının zengin örnekleriyle karşı karşıya gelen Zühtü Başar, Milli Müdafaa Cemiyeti'nin yardımlarıyla yaşayan Eski Eserler Muhâfaza Cemiyeti'nin devlet örgütüne katılmasıyla, 1 Mayıs 1925 tarihinden itibaren Zühtü Başar müzeler mimarı olarak görevini sürdürmüştür. Zühtü Başar için bu dönemde önemli bir nokta, *İstanbul ve Boğaziçi* adlı kitabın yazarı İhtifalci Mehmet Ziya Bey ile birlikte İstanbul'u baştan başa taramasıdır<sup>6</sup>.

İstanbul'da Türk dönemi ve öncesine ait mimarlık örneklerinin saptanması, bir bölümünün planlarının çıkarılması yolundaki çabasını yansıtan çalışmalar, İhtifalci Mehmet Ziya Bey'in kitabında görülebilmektedir. Bunlar, araştırmacılar için önemli bir belge niteliği taşımakta, zaman içinde anıtların geçirdiği değişimleri saptayabilme olanağı yaratmaktadır. Dönemi için önemli bu çalışmalarından dolayı varlığını duyuran Zühtü Başar, ayrıca Halife Mimarlığı'nı da yüklenmiş, ancak kendini yoğun biçimde 1925 yılında başlayan Topkapı Sarayı onarımlarına vermiştir<sup>7</sup>.

Uzun yıllar bakımsız bırakılmış olan Topkapı Sarayı, gerçekten çözümlenmesi gereken bir sorundu. Zühtü Başar bilgisinin, yaptığı uygulamaların öğrettikleri oranında, Topkapı Sarayı onarımlarını ele almış, daha sonraki onarımlara olanak tanımıştır. Bugün de Topkapı Sarayı'nda onarımlar sürdürülmekte, bu onun günümüze ulaşmasını sağladığı yapıları da içermektedir.

6 Mehmed Ziya, *İstanbul ve Boğaziçi, Bizans ve Osmanlı Medeniyetlerinin Âsâr-ı Bakîyyesi*, İstanbul, 1336. İkinci cilt 1928 yılında İstanbul'da basılmış, ancak bitmeden baskı durmuştur. Ayrıca ikinci cildin yeni harflerle bitmemiş yanlış ve eksik bir baskısı bulunmaktadır: *İstanbul ve Boğaziçi*, İstanbul, 1937.

7 Tahsin Öz, Topkapı Sarayı Onarımları, *Güzel Sanatlar*, n. 6, İstanbul, 1949, ss. 6-74.

Zühtü Başar 7 Şubat 1927 yılında sürekli isteklere dayanamıyarak müze mimarlığından sonra, İstanbul Belediyesi Heyet-i Fenniye Mebânî Mühassıslığı görevini yüklenmiş, daha sonra bu görevinden de ayrılarak bağımsız çalışmaya başlamıştır. Taahhüt işleri olarak 1937 yılında Topkapı Sarayı'nın önemli onarımlarını, ayrıca yine İstanbul'da başka yapılarının yanı sıra Cerrahpaşa Hastahanesi Verem Pavyonu'nu gerçekleştirmiştir<sup>8</sup>.

İstanbul'daki bu uygulamaları, birçok değişik işlevli yapılarından sonra, bürosunu Ankara'ya taşıyan Zühtü Başar, orada geniş kapsamlı bir çalışma olarak Polis Enstitüsü ve Jandarma Okulu'nu tamamlamıştır<sup>9</sup>. Ayrıca Ankara'da Atatürk'ün kızkardeşine ait villanın yapımını üzerine almış, Atatürk'ün sevgisini kazanmıştır. Bahçelievler İnşaatı Kontrol Mimarlığı da Ankara'daki işleri arasındadır.

Zaman zaman Anadolu'daki görevleri sırasında Selçuklu, Beylikler ve Osmanlı mimarlığı konusunda araştırma yapma olanağı bulunmuş, böylece zengin bir mimarlık arşivi edinmiş, bu malzemenin bir bölümünü Peşte'de yapılan Mimarlar Kongresi'nde sergilemiştir. Berlin'de de bir süre araştırma yapan Zühtü Başar, yurda dönüşünde bugün ünlü müzelerimizden biri olan Ankara'daki Anadolu Medeniyetleri Müzesi'nin içinde yer aldığı, XV. yüzyılın sonlarından kalma, Fâtiht Sultan Mehmed'in vezirlerinden Mahmut Paşa'nın Bedesteni'nin onarımına girişmiştir.

Sağlık durumunun yetersiz olmasına karşın, 1940 yılında onarımını kendisinin yükümlenmesi istenen Bursa Yeşil Türbesi'nin sorunlarıyla uğraşmış, iki yıl üzerinde çalıştığı bu yapıyı bitiremeden 24 Ağustos 1942 günü İstanbul'da ölmüştür<sup>10</sup>.

Türkiye'de eski eserlere eğilen mimarların başında gelen Zühtü Başar, yaşadığı yıllardaki onarım anlayışı içinde anıtların günü-müze kalması yolunda çaba göstermiş, bu yolda örnekler vermiş mi-

8 Cerrahpaşa Hastahanesi Verem Pavyonu müteahhitliğini üstlenmiş olan mimar Mesut Özok, yapının tasarımının Zühtü Başar'a ait olduğunu bildirmekte, ayrıca *Anadoluhisarı Köprüsü*'nü de ona bağlamaktadır.

9 Celâl Biçer-Reşat San, Polis Jandarma Mektebi-Ankara, *Arkitekt*, c. 8, n. 2, İstanbul, 1938, ss. 33-39; İnci Aslanoğlu, *Erken Cumhuriyet Dönemi Mimarlığı*, Ankara, 1980, ss. 99-100.

10 M. Rüştü Kural, Çelebi Mehmed'in Yeşil Türbesi ve 1941-1943 Restorasyonu, *Güzel Sanatlar*, n.5, İstanbul, 1944, ss. 50-102.

marlar arasındadır. Müteahhit ve mimar olarak yaptığı onarımlar arasında başta İstanbul Topkapı Sarayı, Ankara Mahmut Paşa Bedesteni, Bursa Yeşil Türbe; müteahhitlik işleri arasında da İstanbul Cerrahpaşa Hastahanesi Verem Pavyonu, Ankara Polis Enstitüsü ve Jandarma Okulu, Atatürk'ün kızkardeşinin villası ve Ankara Bahçelievler İnşaatı Kontrolüğü ilk anda değinilecek nitelikteki çalışmalarındadır.

### *Üsküdar Kaymakamlığı*

1 Mart 1956 tarihinden beri Üsküdar Kaymakamlığı olarak kullanılan mimar Zühtü Başar'ın bu binası, bugüne değin yapılan yayınlarda konu edilmemiştir. Birinci Ulusal Mimarlık Dönemi'nin yaşayan mimarlarından *Mesut Özok*'un bizlere sunduğu, yapıyla ilgili özgün projeler üzerinde *Üsküdar Cumhuriyet Halk Fırkası Binası*, *İstanbul Şehremâneti Mebâni Şubesi* yazıları ve 12.11.1927 tarihi bulunmaktadır<sup>11</sup>. Yapılan inceleme sırasında özgün tasarımın-zaman içinde yapılan değişiklikler dışında-aynen uygulandığı anlaşılmaktadır.

Sunulan özgün çizimlere, bugünkü durumuna göre konuyu ele alırsak, yapının uzun kenarlarından birbirine bitleştirilmiş iki dikdörtgen parçadan oluştuğu görülmektedir (Şekil 1). Doğancılar Meydanı'na bakan ve daha küçük olan parçanın uzun kenarı üzerinde, simetri aksında ana giriş bulunmaktadır. Üzerinde balkonun yer aldığı, iki sütundan oluşan bu bölüm, dikdörtgen bir kapıyla orta koridora açılmaktadır. Bu koridor, ana giriş eksenini doğrultusunda, salona kadar devam etmekte, iki tarafında ise büro hacimleri yer almaktadır. Girişin iki tarafında dikdörtgen birer oda, daha sonra yine simetrik olarak yerleştirilmiş birer oda daha bulunmaktadır. Bu mekânların dışı bakan yüzleri çokgen planlı olarak ana yüzeyden taşırılmıştır. Üç yüzlü olarak tasarlanmış bu cephede, her yüze birer pencere yerleştirilmiştir. Koridorun sonunda yer alan hacim-

11 Üsküdar Kaymakamlığı'na ait özgün çizimleri bizlere sağlayan Sayın Yüksek Mimar Mesut Özok'a teşekkürü borç biliriz. Cumhuriyet döneminde tasarım ve uygulamalarıyla mimarlık ortamımıza sürekli katkılarda bulunan Mesut Özok, ayrıca sözlü bilgileriyle de boşluklarımızın doldurulmasına önemli oranda katkıları olmuştur.

lerde dikdörtgen kovalı merdivenler bulunmakta, sağdaki merdiven bodrum kat, soldaki merdiven ise üst kat bağlantısını sağlamaktadır. Üst kattaki koridor, zemin katın şemasına uygun olarak düzenlenmiş, iki tarafı büro hacimlerine ayrılmıştır. Bunlardan ortada kalan bölümlerin balkonları, aynı zamanda zemin kattaki çokgen planlı çıkımların tavan döşemelerini oluşturmaktadır (Şekil 2). Koridorun sonunda, arka parçayı oluşturan salona açılan bir kapı vardır. Özgün tasarımdan anlaşıldığına göre, bu kapı salona ait bir şeref locasına açılmaktaydı.

Bodrum kat, arka parçayı oluşturan salonun sağ alt tarafında yer almakta, burada kadın ve erkek helâlarıyla, kalorifer dairesi bulunmaktadır (Resim 3).

Yapı, betonarme kolon giriş sistemine göre yapılmıştır. Örtü sistemi olarak her iki parçayı ayrı ayrı örten kırma çatılar kullanılmış, öndeki parçanın çatısı, arka parçaya göre biraz daha yükseltilmiştir.

Yapının cephe tasarımı ise şöyledir: Ön cephede simetri ekseninde bulunan ana girişin ön tarafında geniş, iki yan tarafında dar olmak üzere üç merdiven yerleştirilmiştir (Şekil 4; Resim 2). Ön yüzde, üst köşeleri profil takımlarıyla yumuşatılmış, dikdörtgen biçimli bir, yan taraflarda basık kemerli birer açıklık bulunmaktadır. Girişin üst katında bulunan balkonun kapısı, ana yüzeyden biraz içeri çekilerek sepet kulpu biçiminde bir kemerle düzenlenmiştir. Özgün çizimde balkonun biçimlenmesinin daha farklı tasarlandığı görülmektedir.

Arka bölümü oluşturan parçanın salon olarak tasarlandığı, özgün çizimlerden anlaşılmaktadır (Şekil 5). Buradan ayrıca sağ taraftaki dar kenar üzerinde, eğrisel podyumlu, iki tarafında merdivenleri bulunan bir sahnenin varlığı ortaya çıkmaktadır. Bugün salon içine yapılmış bir kat döşemesi, hacmin altta büro, üstte arşiv olarak kullanılmasını sağlamıştır.

Girişin iki tarafında ikişer pencere vardır. Bunlar birbirlerine bitişik olarak düzenlenmiştir. Zemin kat pencereleri dikdörtgen, üst kat pencereleri ise sivri kemerlidir. Kemerler üzerinde profilli birer silme dolaşmakta, üzengi düzeyinde uçlarından birleşmektedir (Resim 2).

Yan cephe üzerinde yer alan çokgen planlı çıkmaların yüzeylerinde, üst köşeleri yumuşatılmış birer dikdörtgen pencere vardır (Şekil 6). Bu bölümün üstünde bulunan saçak altında türk üçgenli bir silme dolaşmaktadır. Üst katta balkona ait kapı, sepet kulpu kemerlidir. Bu cephe üzerindeki diğer pencereler zemin katta dikdörtgen, üst katta sivri kemerli olarak tasarlanmıştır. Salona ait pencerelerden alt sıradakiler dikdörtgen, üst sıradakiler sivri kemerlidir. Arka cephenin pencereleri yatayda üç sıra halinde düşünülmüş, bodrum kat açıklıkları basık kemerli, salon pencerelerinden alt sıra dikdörtgen, üst sıra sivri kemerli olarak uygulanmıştır (Resim 3). Düşeyde ise bu açıklıklar ikişer ikişer gruplandırılmış, ortaya dikdörtgen bir kapı açılmıştır. Günümüzde bodrum kat pencerelerinden bazıları değişikliğe uğrayarak kapıya dönüştürülmüş durumdadır.

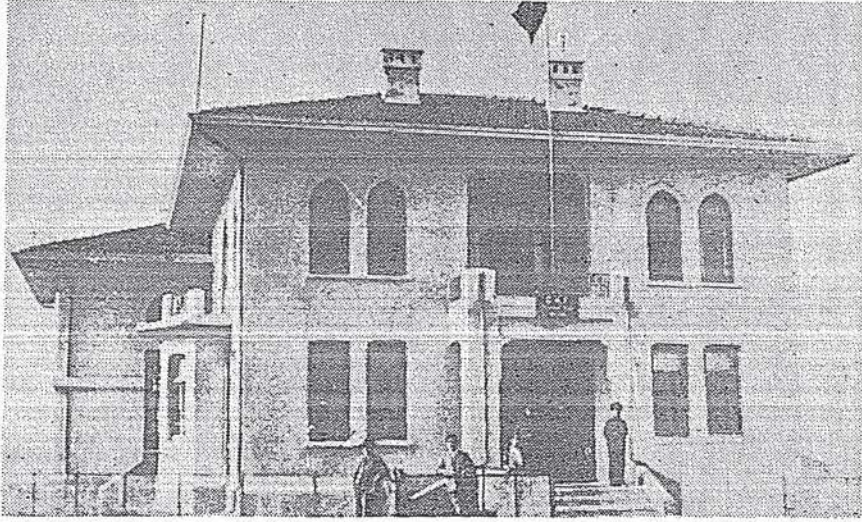
### *Sonuç*

Kısaca plan ve cephe özelliklerine değindiğimiz Birinci Ulusal Mimarlık Dönemi'nin bu örneği, değişik açılardan önem taşımaktadır. Daha önce konusunu ettiğimiz gibi eser, dönemin özgün örneklerinin yer aldığı bir çevre içinde bulunmaktadır. Büyük boyutlu, zengin bezemeli diğer eserlerle karşılaştırıldığında yalın, yoğun bezemeden arındırılmış olarak karşımıza çıkan Üsküdar Kaymakamlığı, yine de yapılma amacına uygun, mimar Zühtü Başar'ın ilginç bir tasarımı olarak belirlemektedir. Özellikle mimarın daha çok onarım ve müteahhitlik alanında tanınmış olması gözönüne alınır-se, bu eserin önemi bir kez daha ortaya çıkmaktadır. Bu açıdan mimar Zühtü Başar'ın tüm çalışmalarını içerecek bir araştırma, yaşamının ve eserlerinin olduğu kadar, döneminin de aydınlatılmasını sağlayacaktır.

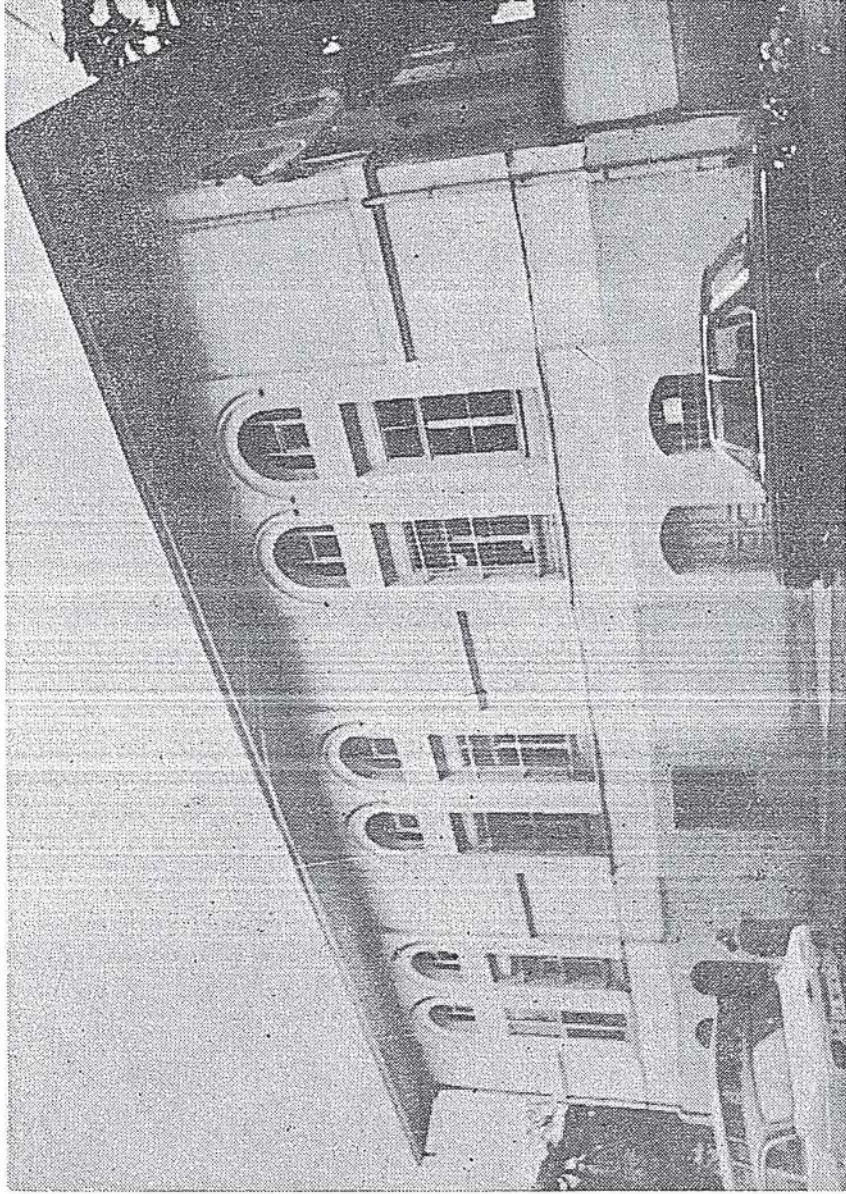




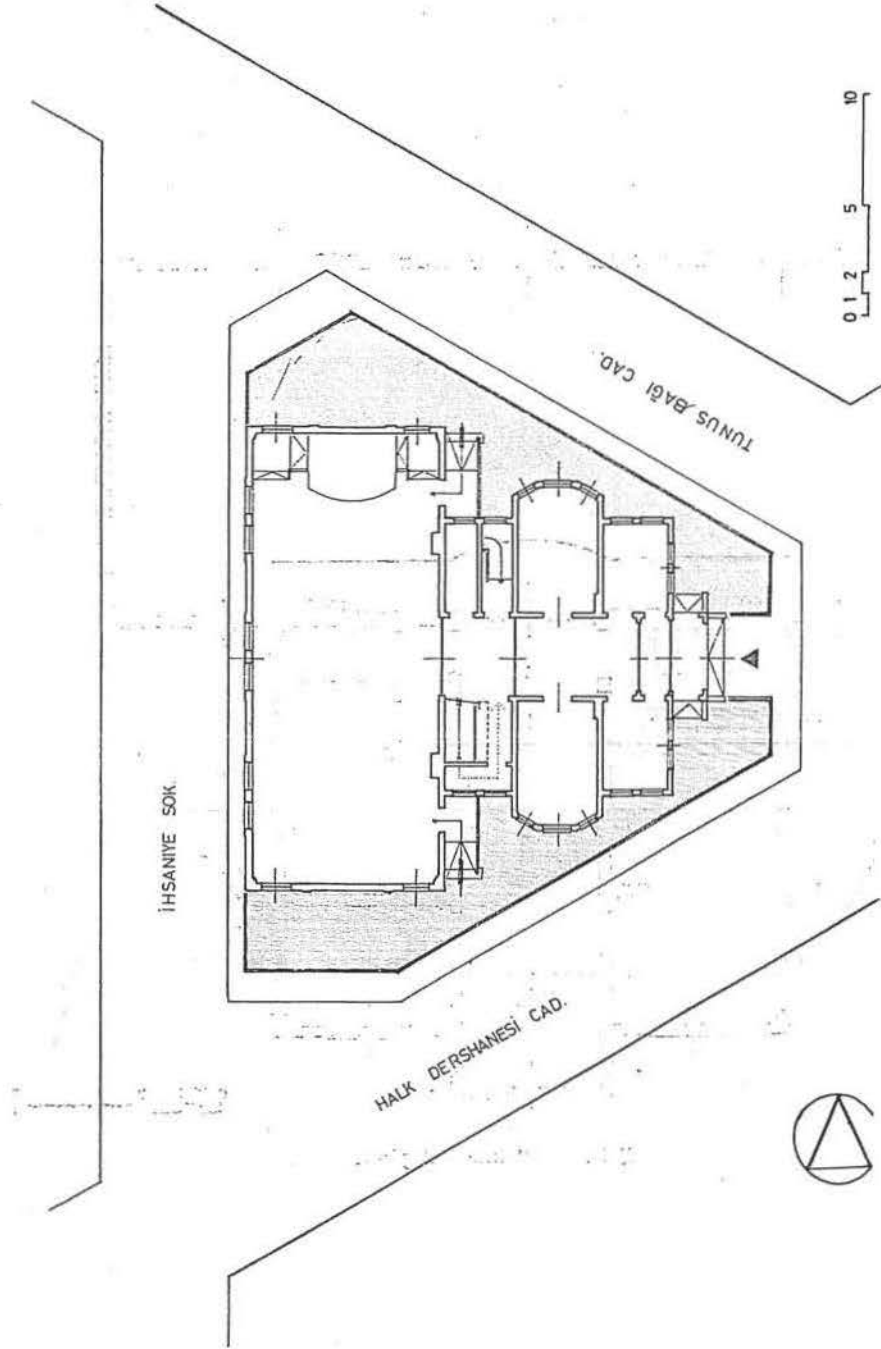
Resim 1. Yüksek Mimar Zühtü Başar.



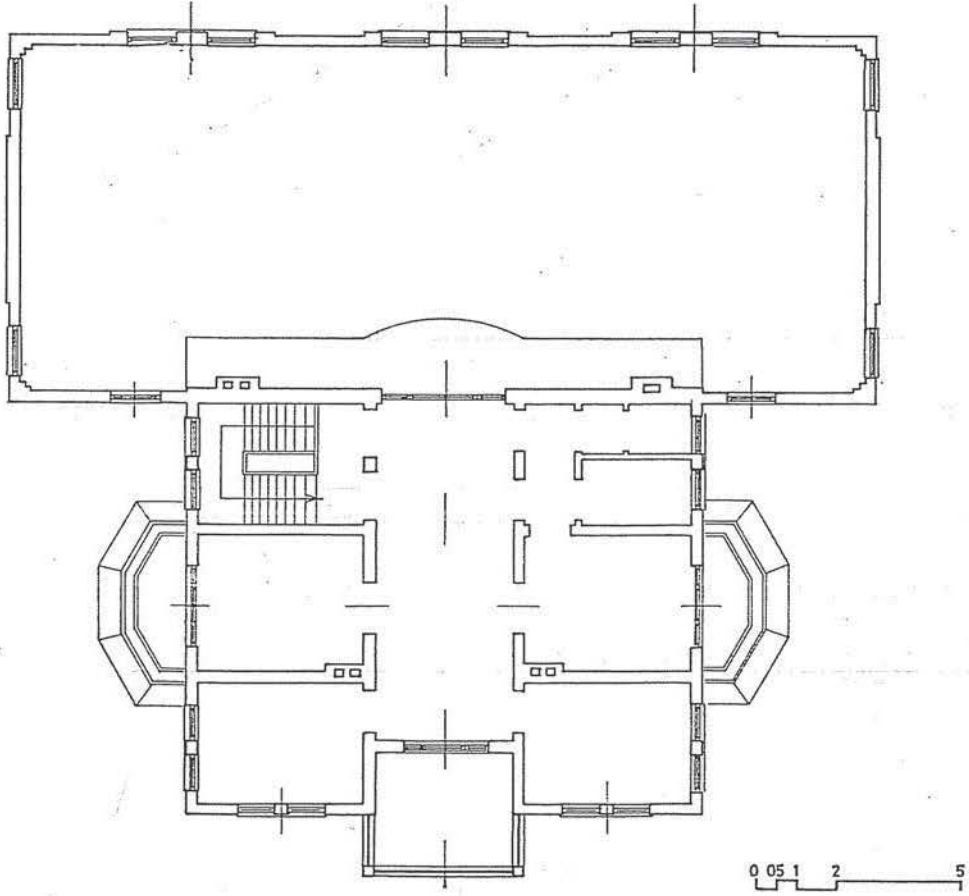
Resim 2. Üsküdar Kaymakamlık Binası'nın yapımının bittiği günlerdeki fotoğrafı



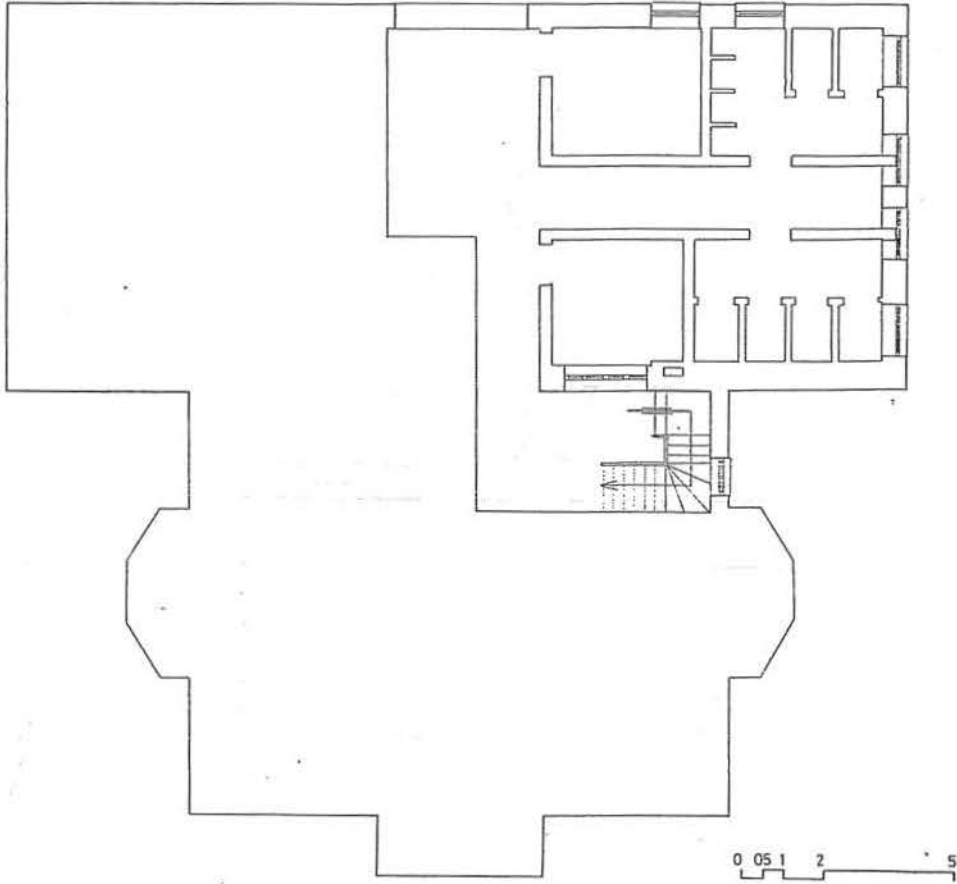
Resim 3. Yapının arka cephesi.



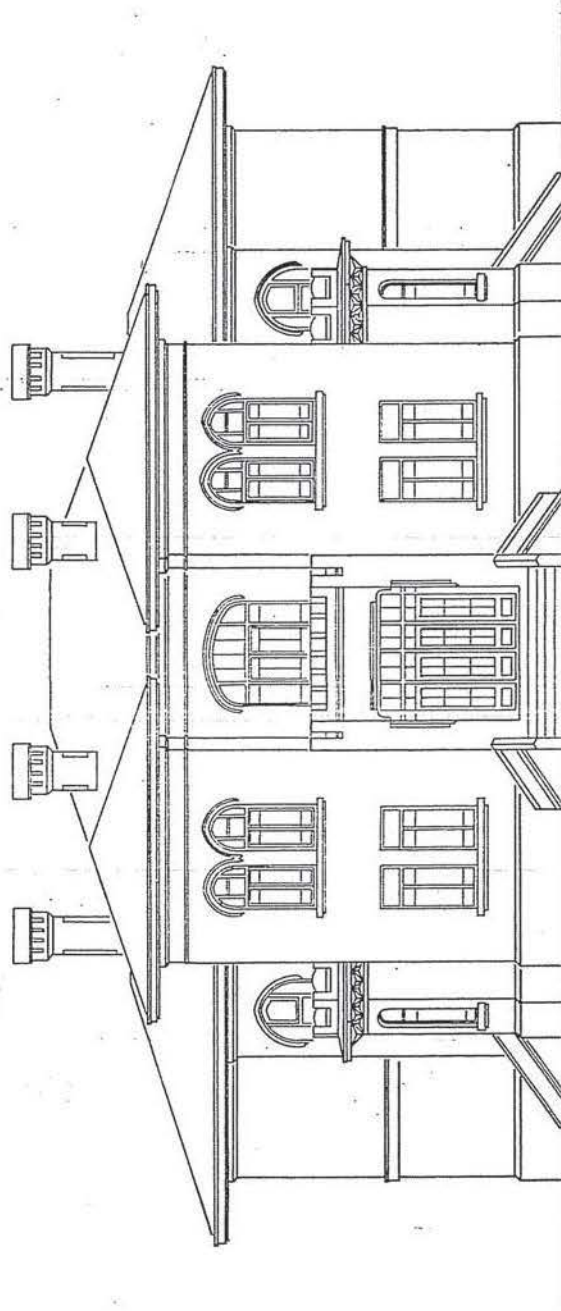
Şekil 1. Konum ve zemin kat planı



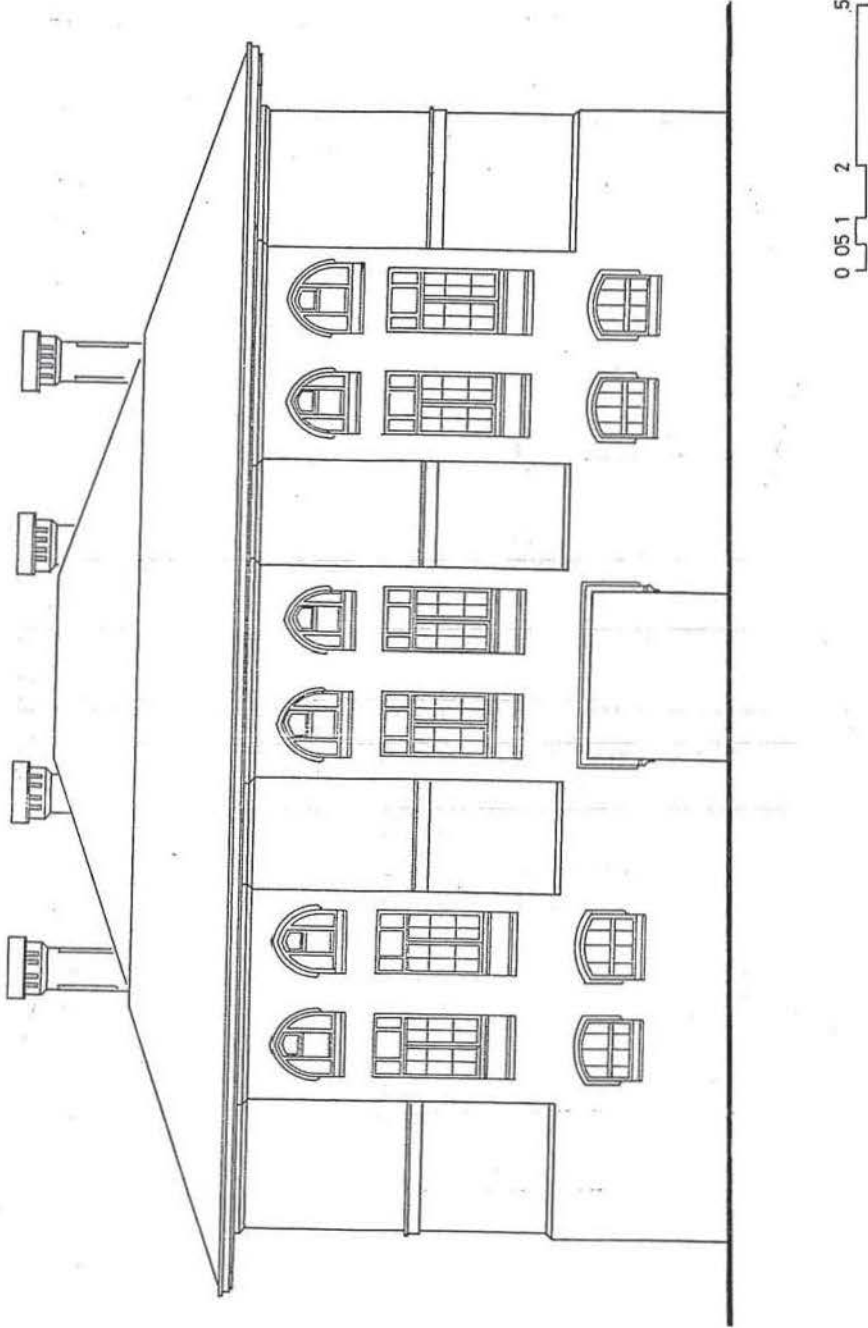
Şekil 2. Birinci kat planı



Şekil 3. Bodrum kat planı

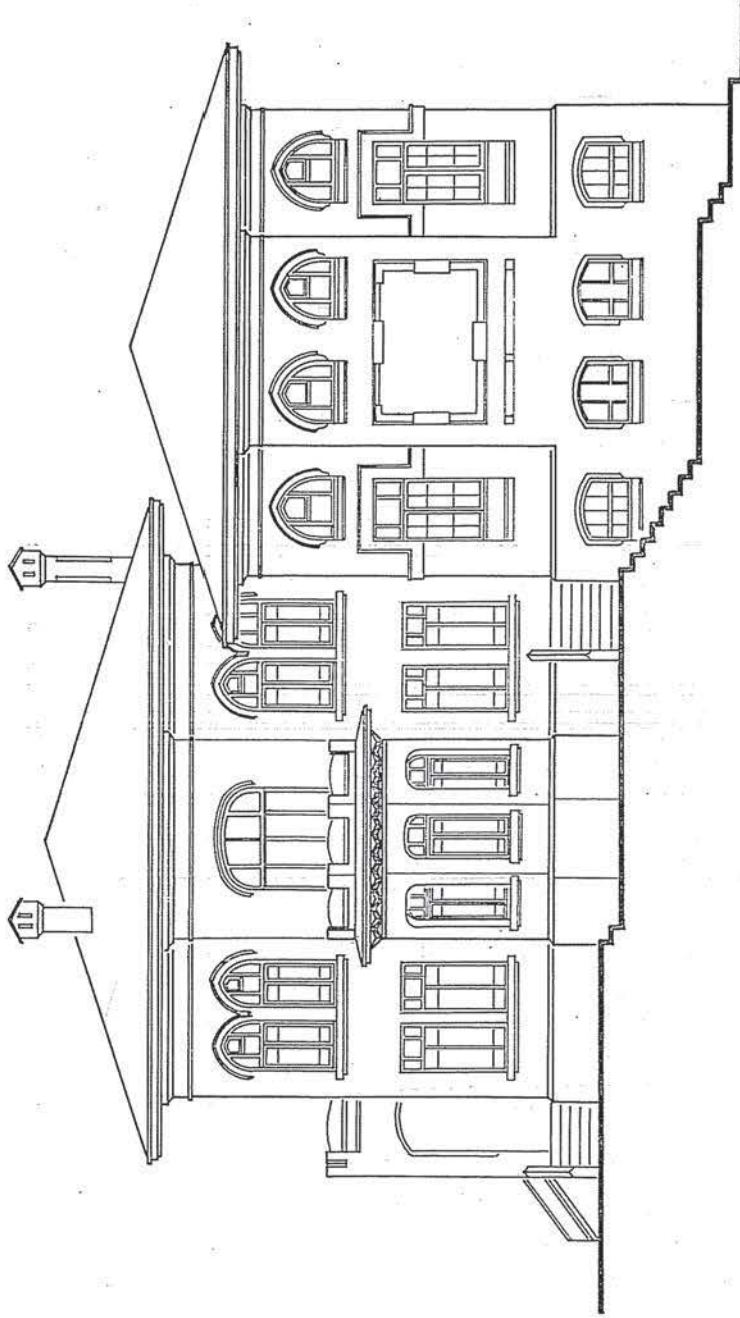


Şekil 4. Ön cephe



Şekil 5. Arka cephe





Şekil 6. Yan cephe