

Sayı : 12 .

Sene : 1981 - 1982

İSTANBUL ÜNİVERSİTESİ EDEBİYAT FAKÜLTESİ

TARİH ENSTİTÜSÜ
DERGİSİ

*Prof. Tayyib Gökbilgin
Hatıra Samsı*

EDEBİYAT FAKÜLTESİ MATBAASI
İSTANBUL — 1982

ALAY KÖŞKÜ

İbrahim Artuk

Osmanlı Hükûmdarlarının, gerek ordu alayını ve gerek diğer alayları seyr ve izlemek için Bab-ı Ali ve Mekteb-i Rüştîye-i Askeriyye (Adli Tıp) karşısında, Topkapı Sarayı Müzesine ait Sur'un Soğuk Çeşme Kapısı tarafında teşkil ettiği bir köşe kulesinin üzerinde, mermerden inşa olunmuş, zarif bir Köşkün adıdır. İşte Osmanlı İmparatorluğu Padişahları Bab-ı Ali önünden geçecek alayları bu güzel Köşkten izlerlerdi. Köşkün karşısında gördüğümüz Mekteb-i Rüştîye-i Askeriyye evvelce Sarayın terziler Ocağı idi. Topkapı Sarayı müstemilatından sayılan Alay Köşkü'nün karşısında bulunan Terziler Kâr-ı hanesi aslında Kilise olduğu halde, fetih sırasında burası mescid'e çevrilmiş ve Yavuz Sultan Selim'in Mısır'ı alışından sonra, bu Mescid'e dokunulmamış olup burada, bir terzi başı, bir hallaç başı ve kırk kadar da terzi çalıştırılmıştır. Bunlar Saray-ı Hümayun'a lâzım olacak bütün döşeme ve giyim eşyalarını hazırlamakla yükümlü idiler. Zabitleri terzi başı, amirleri de Hazine Kethudası idi¹.

Eski Tarihçilerden Dursun Bey, yeni saray'ın surlarını anlatırken şöyle demektedir: ve denize ve koruya yakın bir köşede bir ahmedek yaptı, muhkem burgazlarla kurşun örtülü irtifai bir mertebededir ki iki günlük yoldan görünür². Tarihçinin söz ettiği bina herhalde bir kaledir. Yoksa Alay Köşkü değildir.

Alay Köşkü ile Demirkapı arasında iki küçük kapıdan biri. Posta, Telgraf ve Telefon İdaresine bağlı Fabrika Kapısıdır. Şimdiki Köşkün caddeye bakan tarafı tamamiyle mermer kaplıdır. Ortada,

1 Tayyar zade Ahmed Ata, *Tarih-i Ata*, İstanbul 1291, C. 1. s. 310.

2 Dursun Bey, *Tarih-i Ebulfeth*, Tarih-i Osmani Encümeni Neşriyatı, İstanbul 1330, s. 67.

dilimli kubbenin altında yedi pencere görülmektedir. Bu pencerelerin üstünde, kabartma vazolar içinde çiçekler yer almıştır. Kubbeli kısmın sağında üç büyük ve bir küçük pencere, solunda ise üç pencere, iki oda vardır. Köşke, Gülhane Parkının kapısının yanındaki rampadan sonra, sekiz basamaklı bir merdivenle çıkılır. Asıl Köşk tek kubbelidir. Kubbenin içini on iki dilim halinde alçı kabartma süslemekte olup tam ortasında da kabartma dallarla yapılmış bir askı yeri vardır³. Köşkün içi tamamen ahşaptır. Kubbeli salonun sağında, birisinin kapısı surların üstüne açılan iki oda ile, solunda başka bir oda önünde genişçe bir sofa ve ayrıca bir de antre bulunmaktadır. Yapının üçüncü katını teşkil eden bu katın altında iki oda vardır, en alttaki kat bodrum'dur. Köşk'ün sağında ve surun gövdesinde Bab-ı Ali'ye karşı açılan ve Sokullu Mehmed Paşa için yapıldığı rivayet edilen bir kapı bulunmaktadır.

Köşk'ün yapılış tarihi kat'i olarak bilinmiyorsa da 16. Yüzyılda 3. Murad zamanında yapıldığı tahmin olunabilir⁴.

Daha sonraki senelerde, Osmanlı Hükûmdarları, gözlerinin önünde öldürtmek istedikleri bazı siyasi mücrimleri, Topkapı Sarayı önündeki meydanlıkta değil de bu Köşk'ün önünde cellada verdiklerini biliyoruz.

4. Murad zamanında Yapı çok sağlam idi.

4. Sultan Mehmed 1058-1099 (1648-1687) devrinde, Alay Köşkü tarihinin eşine rastlanmayan bir alayı da hiç şüphesiz ki Vak'a-i Vakvakiyye (Çınar Ağacı Vak'ası)'dır. Olay 8 Cemaziülevvel 1066 (4 Mart 1656) Cumartesi günü patlak vermişti. Olayın başlıca sebebinin hazine buhranından dolayı askerlerin ulufelerinin mağşuş ve hiyleli sikkelerle verilmesi ve esnafın da bakır nisbeti çok fazla olan bu sikkeleri kabul etmemesi, maaşların düzenli ve zamanında verilmemesi, Girit'de bulunan askerlerin aç kaldıkları söylentisinin İstanbul'da yayılması idi.

Ötedenberi şırmarmış olan sipahiler isyandan birgün evvel, yani cuma günü Yeniçeri odalarına gidip onlarla birleşmişler ve geceyi

3 *İstanbul Abideleri*, Yedigün Negriyati, s. 6 vd.

4 Eremya Çelebi Kömürcüyan, *İstanbul Tarihi*, çeviren Hrand D. Andreasyon, İstanbul 1952, s. 146; İsmail H. Uzunçarşılı, *Osmanlı Devletinin Saray teşkilâtı*, Türk Tarih Kurumu, Ankara 1945, s. 25; *Türk Ansiklopedisi*, İstanbul Milli Eğitim Basımevi, C. 2, s. 9.

müzakere ile geçirdikten sonra, Devletin bütün gelirlerini yutarak servet yapan Saray Ağaları ile Hükûmet Erkânından otuz kişinin isimlerini liste halinde tesbit ederek At Meydanı'nda toplanmışlar. Avcı Sultan Mehmed bunların şikâyetlerini dinlemek için Alay Köşkü'ne kadar gelmeğe mecbur olmuş, henüz çocuk sayılan 4. Mehmed bu suretle, bu Köşk'ün penceresinden ihtilâlcilerle bir ayak divanına çıkmağa mecbur edilmişti⁵.

Yine 4. Avcı Sultan Mehmed 1071 (1660) Ramazan ayının dördünde, Eski İstanbul Kadısı Sadr el-Din Zade Ruhullah Efendi, Divan-ı Hümâyün Kâtiplerinden Beylikçi Vecdi ve Bakı Bey ve Dergâh-ı Âlî Kapıcı başlarından Konya Abazası demekle şöret kazanan Mehmed Ağa, Devlete ait bazı mugayyebat (gaupten haber verme) tan haber vermek töhmeti ile, Alay Köşkü dahilinde Padişahın huzuruna çıkarılmıştı. Usulleri sorulduktan sonra, zamanın Müftüsü Bali zâde (Mustafa Efendi) fetvası ile, Alay Köşkü önünde boynuları vurularak cesetleri dışarıda bırakıldı⁶.

Yine bu Genç Padişah zamanında, Haleb Valisi Vezir Haseki Mehmed Paşa'nın, Haleb'de ayarı düşük, hiyleli sikkeleri piyasaya sürdüğü ve bunlarla alış veriş yaptığı haberi alınması üzerine, memuriyetinden azlolunarak hakkında sadır olan Ferman-ı Hümâyün gereğince, İstanbul'a getirilerek 1071 (1660) yılı Şevval ayının 27. gününde, Alay Köşkü'nün önünde Kethudası, Divan Kâtibi ve Sarrafı ile birlikte öldürüldü⁷.

Silâhdar Fındıklılı Mehmed Ağa ise, Haleb Valisi Haseki Mehmed Ağa ve Haleb'de mağşuş sikke basdığı ve büyük ihtilâl ve feşada sebep olduğu gerekçesiyle Vezir-i azam'ın jurnalı Rikâb-ı Hümâyün'a arz edilmekle azlolunarak Yedikule'de hapsolünmüş, nihayet Şevvalin 27. gününde Yalı Köşkü'nde Padişah'ın huzuruna çıkarılmış

5 Mehmed Halife, *Tarih-i Gılman*, İstanbul 1340, s. 36 vd.; Ahmed Refik, *Osmanlı İmparatorluğunda Meskûkât, Türk Tarih Encümeni Mecmuası*, Sayı 847, İstanbul 1341, s. 37; İsmail Hami Danişmend, *İzahlı Osmanlı Tarihi Kronolojisi*, İstanbul Türkiye Yayınevi 1950, C. 3, s. 420; Mustafa Nuri, *Netayic el-Vukuat*, İstanbul 1327, C. 2, s. 66.

6 Raşid *Tarihi*, İstanbul 1282, C. I, s. 13; Silâhdar Fındıklılı Mehmed Ağa, *Silâhdar Tarihi*, İstanbul Devlet Matbaası 1928, C. I, s. 217.

7 Raşid, *Tarih*, İstanbul 1282, C. s. 13; Mehmed Ragıb b. Mahmud b. Haşim el-Tabbah, *İlam el-Nubela bi-Tarih Haleb el-Şehba'*, Haleb 1925, C. III, s. 272; Reşad Ekrem Koçu, *İstanbul Ansiklopedisi*, C. 2, *Alay Köşkü Maddesi*, s. 364.

ve Ferman-ı Hümâyûn ile Bostancı başı çardağında kendisi, Kethüdası, Divan Efendisi ve tarafı boğdurulmak suretiyle katlolunmuştu⁸.

2. Ahmed 1102-1106 (1691-1695)'in saltanatı zamanında, 24 Muharrem 1104 (26 Eylül 1692) Perşembe gecesi cariyesi Rebia Kadın saat 10'da Sultan İbrahim'i ve bir çeyrek saat sonra da Sultan Selim adlı Şehzadeleri doğurdu. O günün sabahı, bütün İslâm memleketlerinde dört gün ve dört gece şenlikler yapılmak üzere fermanlar gönderildi. Aynı günde, Padişah Alay Köşkü'ne geldi. Köşkün önünde sırik meydanında dört güne değin gündüzleri Tabihane ile pehlivanlar güreşerek ciritler oynandı. Geceleri de top ve envai fişekler atıldı. Eshab-ı funun san'atlarını gösterdiler⁹.

Raşid Efendi ise Şehzadelerin Muharrem'in 25'inde doğduklarını ve üç gün üç gece şenlik yapıldığını bildiriyor¹⁰.

Anpir uslubu gösteren Bugünkü Yapı, 2. Mahmud zamanında yapılmıştır. Köşkün yedi penceresinin kemerleri üzerinde bulunan, Hattat İzzet'in on dört mısra'lık Tarihi Kitabesinde şunlar okunmaktadır :

كلوب اركانى سیر ایتدیكى قصر فلك درگاه ورای روزنندن مهر رخشان وش او ظل اه یقین ایتدردی راه داد خواهانه او شاهنشاه صدای بسته اولد قجه مظلومان عد التخواه یاننده کیقبادك قصرى قالدی كهنه برخراه سر بد خواهنی حق ایلسون غلطیده شهرراه الای کوشکن مرتب قیلدی رسم شاه کردون جاه	بودر ترتیب ساز سلطنت سلطان محمودك اوكوندر عیدمنزکیم بندکانه فر ویرر کاهی براب زکن بو قصرک ارتفاعی طاق کردونه مرادی استماع عرضحالیدر برایانک کری الشكل اولوب بورشک کسری طاق سلطانی کتورسون بیسکاه قصره باند ایله اعداسن دیزلدی رشته تاریخه عزت حرف جوهردار
--	---

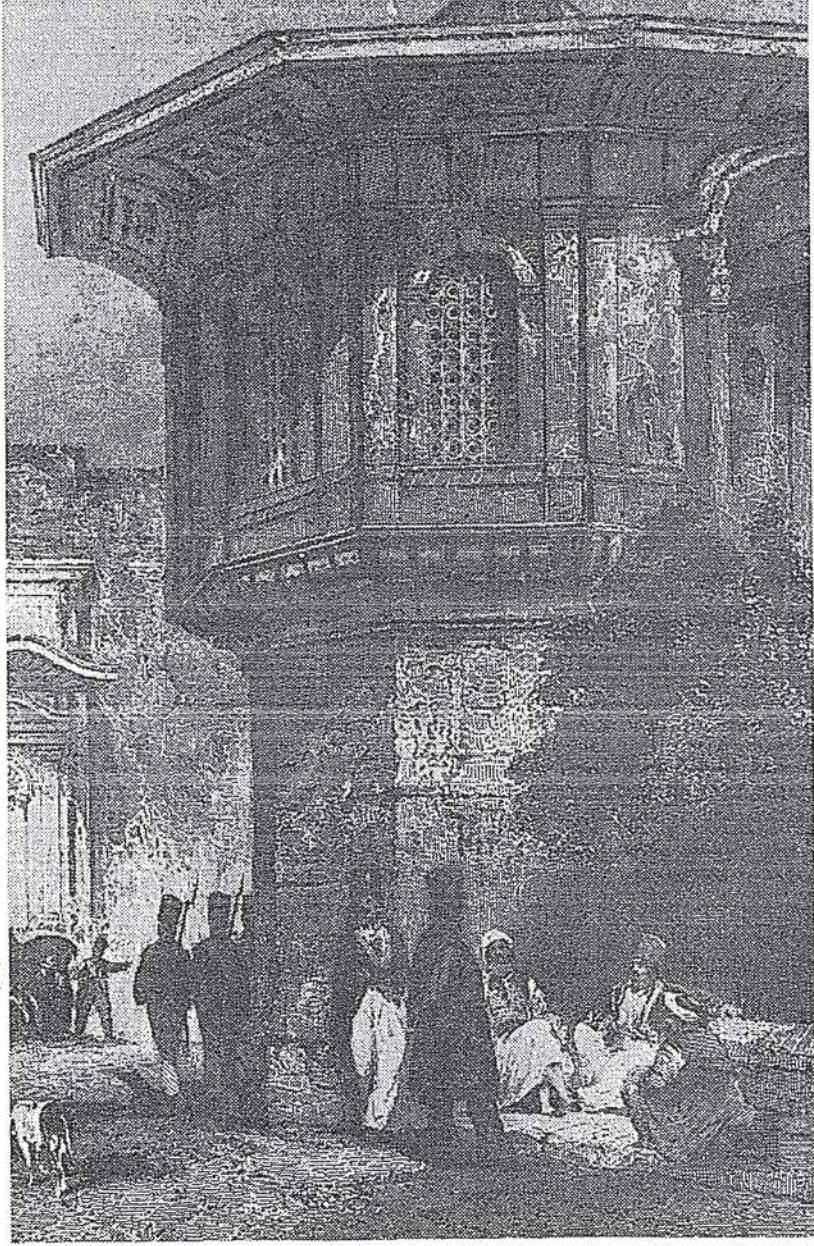
Bu Kitabe bize, Keykubad Kasrı'nın Alay Köşkü yanında köhne bir Otak gibi kaldığını ve eski Alay Köşkü'nün daha yüksek olduğunu ve yeni Köşkün 2. Mahmud Devrinde 1225 (1810) da yapıldığını gösteriyor¹¹.

8 Fındıklılı Mehmed Ağa, *Aynı eser*.

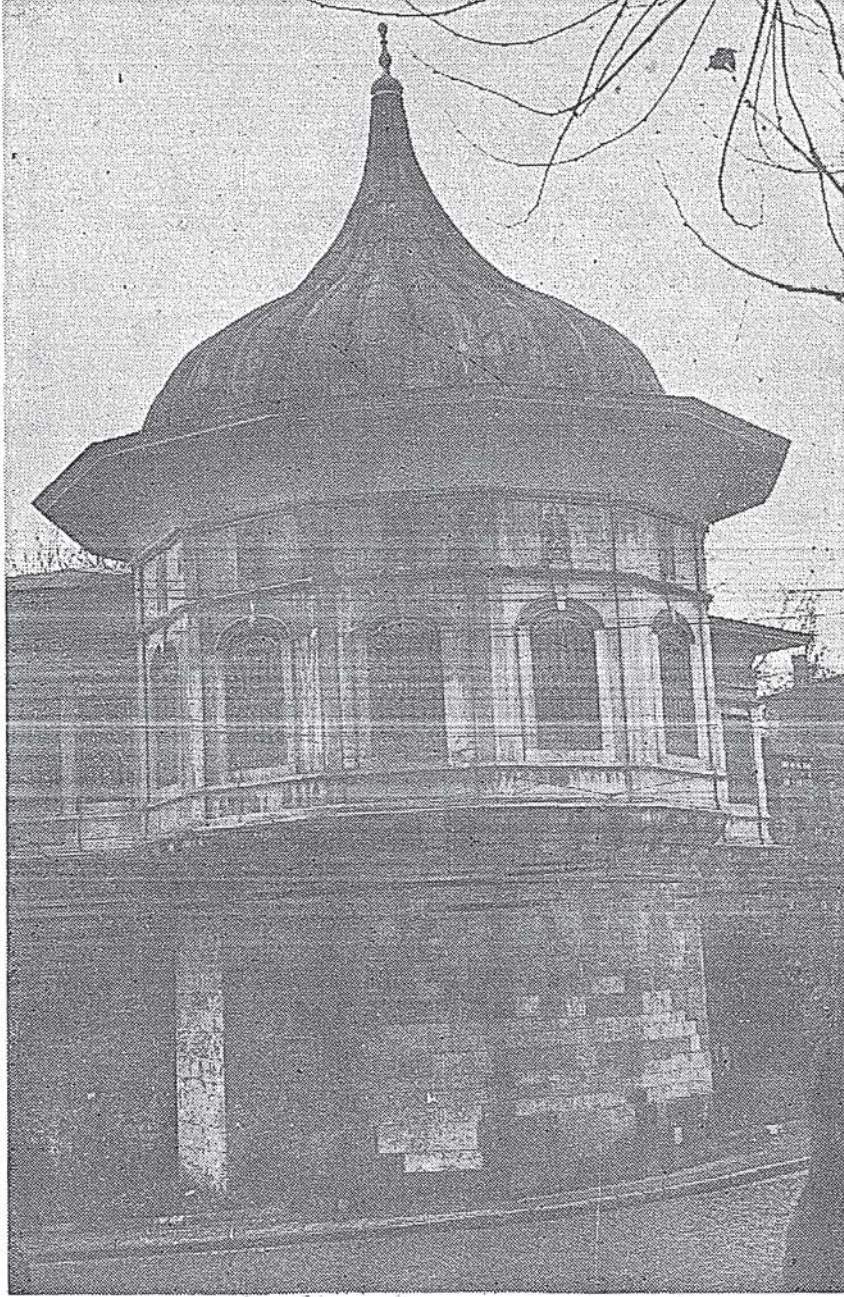
9 Fındıklılı Mehmed Ağa, *Silâhdar Tarihi*, C. 2, s. 681.

10 Raşid, *Tarih*, C. 2, s. 202.

11 Abdürrahman Şeref T.O.E.M. de neşrolunan Topkapı Saray Hümayun'u Mecmuası, s. 283.



II. Mahmud zamanındaki Alay Köşkü



Bugünkü Alay Köşkü