

Sayı : 2

Ekim 1971

İstanbul Üniversitesi Edebiyat Fakültesi

TARİH ENSTİTÜSÜ
DERGİSİ

EDEBİYAT FAKÜLTESİ MATBAASI
İSTANBUL — 1971

SİLİFKE

M. C. Şehabeddin Tekindağ

1. Şehrin eski çağları. — 2. Ortaçağlarda Silifke. — 3. Karamanlılar devrinde Silifke. — 4. Osmanlılar devrinde Silifke. — 5. İktisadî durum.

Bugün İçel Vilâyetine bağlı bir kazanın merkezi olup, esas itibariyle Göksu Nehri'nin kıyıya açılan derin vadisinin güneyinde batıya doğru yaptığı büklümün kenarında kurulmuş bulunan Silifke'nin ilk çağlardan zamanımıza kadar geçirdiği tarihî devirleri, san'at kalıntılarını tedkik etmek üzere, 1965 Eylülünde yaptığımız bir tedkik gezisinin neticelerini, kaynaklarla karşılaştırmak suretiyle belirtmeye çalışacağız.

1. Şehrin eski çağları

Dağlık Kilikya (= *Cilicia Thracheia*) da Göksu (= *Kalycadnos*) kenarında geniş ve pek elverişli bir ovada İskender'in generallerinden ve Suriye kiralığının müessisi I. Seleucus Nicator (281-312) tarafından M.Ö. 300 senesine doğru kurulmuş bir şehir olup, en eski ismi kurucusuna izâfeten Selevkiâ (= *Σελεύκεία*) idi ve Mezopotamya (=el-Cezîre) hududunda mevcut aynı isimdeki Silifke'lerden¹ veya arabça kaynaklarda mezkûr *Sâlagûs*'dan tefrik etmek için² Thracheia (=dağlık, Osmanlı Tahrir Defterlerinde: *Senk Silifke*³), bâzan da Göksu üzerindeki Silifke (*Σελεύκεια ἐν τῷ*

1. Bunlar hakkında bk. Sir William Muir, *The Caliphate, its rise, decline and fall*, London, 1898, s. 51, 126, 460.

2. Münâkaşası hakkında bk. A.A. Vasiliev, *Byzance et les Arabes*, Bruxelles, 1935, s. 117, not. 4.

3. Bk. *Maliye Defteri*, Başvekâlet Arşivi, Nr. 31.

Καλυκάδων) veya deniz üstündeki Silifke (= *Seleucia ad Mare*) olarak tavsif ediliyordu.

Envelce bu bölgenin güneyinde deniz kıyısında teessüs eden eski Holmi şehri (Aya-Todora=Viran şehir, Ağa Limanı=Aklıman) nin seknesi tarafından iskân edilen Silifke, M. S. IV. yüzyılda Isavria, Kilikya'yı da ihâta ettiği zaman bir Isavria şehri olarak da kabul edilmiştir. Esasen, Kuzeydoğu istikametinde eski Olba (bugünkü: Ura), Diocaeseria (bugünkü: Uzuncaburç⁴), Láranda (bugünkü: Karaman) ve Ikonion (= Konya) üzerinden orta Anadolu yaylasına çıkan yol gibi, Kuzeyden gelen bir takım patikalar da Silifke'yi Isavria (veya: *Cilicia Thracheia*, Selçuklular devrinde: *Kamerüddîn-ili*, Karamanlılar devrinde: *İç-il*) ile birleşmekte idi⁵.

Öte taraftan ilkçağlarda Güneyinde geniş bir ova olması yanında, Gök-su Nehri'nin seyrüsefere elverişli olması yüzünden Akdeniz âleminin kültürel ve ekonomik hayatı ile yakından ilgisi bulunan Silifke, Roma devrinde Tarsus ile rekabete girerek serbest şehir imtiyazına sâhip olmuş ve bir ticâret şehri olarak denizden, bilhâssa, Kıbrıs'dan gelip Anadolu'nun içlerine sevk edilen mallar için bir transit merkezi olmuştur. Bu yüzden büyük bir gelişme gösteren Silifke, büyük binâlar ve âbidelerle süslenmiş ve Romalılar zamanında belli-başlı şehirlerden addedilmeye başlanmıştır. Nitekim, bir çok önemli yolların üzerinde birleştiği altı gözlü Gök-su (= Kalycadnos) Köprüsü, İmparator Vespasianus ve Titus devirlerinin bir hatırası olup, Domitianus tarafından Kilikya Vâlisi L. Octavius Memor'un idâresinde M. S. 77-8 senesinde yapılmıştır. Bugün Romalılar ve Bizanslılar zamanında şimdiki yerinde gelişen şehrin kalıntılarında, özellikle, Silifke'ye hâkim kalenin Doğusundaki sırt üzerinde, aşağı-yukarı, 45 metre uzunluğunda, 23 metre genişliğinde ve 12 metre derinliğinde olup kayalık içine oyulmuş bir su deposu olan Tekir(=Tekfur) Anbarı adını taşıyan bir sarnıç ile bunun 180 metre Doğusunda sırtın yamaçlarında bulunan ve 457 metre uzunluğu, 95 metre genişliği olduğu P. Trémaux tarafından tespit edilen tiyatroyu, bugünkü Cumhuriyet Okulu'nun⁶ 100 metre Doğusundaki

4 Kalıntıları hak. bk. Yusuf Boysal, *Uzuncaburç ve Ura kılavuzu*, İstanbul, 1963, s. 7 v.d.

5 Bu yollar şebekesi hak. bk. W.M. Ramsay, *Anadolu'nun tarihi coğrafyası*, trc. M. Pektaş, İstanbul, 1960, s. 401 v.d., 510; Herzfeld, *Kilikia Stratzen, Petern. Mitt.* 1909, sayı: 30. 6, 15.

6 Aynı zamanda Müze olan bu okulda bulunan ve M.S. I ve II. yüzyıllara âid giyimli ve ayakda duran kadın heykelleri, Nimet Arsan tarafından tespit edilmiştir, bk. *Belleter*, 39 (1946), s. 461 v.d. Resim, 21-21^a.

baziliki ve burada sona eren sütunlu-caddeyi, Göksu kenarındaki Stadion'ı, nihâyet, şehrin Güney sonunda Mut şosesinin sağında ve solundaki tepe yamaçlarında hep dağ, taşta oyulmuş bir çok lahidleri hâvi eski mezarlıkları (=Nekropol) görmek mümkündür. Bu arada, denizden yüksekliği 70 metreyi bulan bir düzlükde Meryemlik tâbir olunan mevkiye St.-Paulus'un talebesi Aya-Tekla'nın sığınmış olduğu bir yeraltı mağarasının üzerine yapılmış olan bazilik(=ufak kilise) ve müstemilâtını zikretmek icâp eder. Zirâ, burası, uzun müddet, bir ziyâret mahalli olarak kabul edilmiştir⁷.

2. Ortaçağlarda Silifke

V. yüzyılda bir metropolidin makarrı olduğu bilinen Silifke, Bizans imparatorları zamanında, önce, *Kleisura* (=dağ geçit bölgesi), daha sonra da, *Thema Selevkeias*'ın merkezi olarak askerî büyük bir öneme sâhip olmuş ve merkezden başka Konstantinos Porphyrogenetos'un saydığı 10 kaleyi de ihtivâ etmiştir ki, bunlar : Γερμανικούπολις (şimdiki Ermenek), Τίτι ούπιλις (yeri malûm değil), Δομετιούπολις (Dindeböl olmalı), Ζηνούπολις (Iznoböl), Νεάπολις (Föl), Κλαυδιούπολις (Müd), Είρηρούπολις (İrneböl), Κατισάρεια (Diokaisareia, şimdiki: Uzun-burç), Λαύζαδος (Lavza) ve Δαλισανδός (Sinabiç?) kaleleridir⁸. Yağubî, 889 da, Silifke'nin, Bizans'a 500 süvari te'min ettiğini belirtir⁹. Aynı şekilde, Arap coğrafyacıları, ezcümle, Ibn Hurdâzbih, *âmilu'd-durûb*'un idâresindeki Silifke Themasının (= *ameli Salûkiyye*) ihtivâ ettiği 10 kaleye işâret eder¹⁰.

⁷ Tafsilât için bk. Paulys, *Realencyclopädie*, 2^e, 1921, Band II, A. I, s. 1203; Ritter, *Kleinasien*, II, 1859, 321 v.d., V. Langlois, *Voyage dans la Cilicie*, 1861, s. 114, 185; ayn. müel., *Les ruines de Séleucie dans la Cilicie-Trachée*, *Revue Archéologique*, I, sayı: XXX, 1858, s. 748-754; Ramsay, *ayn. esr.*, s. 422, not. 2; Ch. Texier, *Küçük Asya*, trc. A. Suat, İstanbul, 1340, III, 274-5; Franz X. Schaffer, *Cilicia*, *Petermann's Mitt. Erg.* 1902, *Adana*. Bilhâssa bk. Mrs Alex. de Laborde, Becker, Hall et Léon de Laborde, *Voyage de l'Asie Mineure*, nşr. Léon de Laborde, 1838, s. 129 v.d. Pl. LXXI, LXXII; P. Trémaut, *Exploration archéologique en Asie Mineure*, Paris, 1863; M. Oward, *Asia Minor*, London, 1957, *Kale*, Nr. 120, *Roma köprüsü*, Nr. 121. Ayr. bk. A.M. Mansel, *Silifke Kılavuzu*, İstanbul, 1943.

⁸ Bk. *de Thematisbus...*, Bonnae, III, 36. Krş. E. Honigmann, *Die Ostgrenze des Byzantinischen Reiches*, Bruxelles, 1935, s. 44. Trc. F. Işıltan: *Bizans Devletinin Doğu Sınırı*, İstanbul, 1970, s. 41. Ayr. bk. J. Keil und A. Wilhelm, *Monumenta Asiae Minoris Antiqua*, III, Manchester, 1931, s. 44 v.d.

⁹ Bk. *Les Pays*, trad. par G. Wiet, Le Caire, 1937, s. 168.

¹⁰ Bk. *al-Masâlik va'l-mamâlik*, nşr. de Goeje, 1889, s. 108, str. 6-7; s. 117, str. 15-6.

Arablar, 223-838 de Silifke'ye tâbi Nehrü'l-Lâmis (=Lamas suyu) e kadar gidebilmişler¹¹, fakat, önemli bir mevki olan Silifke'yi hiç bir zaman alamamışlardır. Silifke'yi *Salagūs*¹² ile karıştıran müelliflerin ileri sürdükleri fikirler tamamile yanlıştır¹³. Kaynaklardan anlaşıldığına göre, Müslümanlarla Bizans arasındaki esir mübâdelesi bir hudud şehri olan Silifke (= Salūkiyah) yakınlarındaki Nehrü'l-Lâmis (=Lamas suyu) sahillerinde yapıyordu¹⁴.

Ermeniler, I. Haçlı seferi sırasında bu mntıkayı Bizanslıların elinden almışlarsa da, Anne Comnène'den anladığımız göre, Alexis I. Comnène (1081-1118), Gorigos (bugünkü Kızkalesi)¹⁵ la birlikde yeniden tahkim ettirdiği Silifke'ye bir garnizon yerleşirmiş, sonra da, bizzât, buraya gelmiş idi¹⁶. Öyle anlaşılıyor ki, Ermeniler, III. Rupēn (1175-1187) nin hâkimiyeti sırasında Silifke'yi ve köprüye tamamile hâkim bir tepe üzerinde bulunan kalesini ellerine geçirmişlerdir. Bizanslıların olduğu gibi, yeni tâmir faaliyetlerinde bulunan ermeni kırallarından Heytum (Het'um), Constantin ve Léon'un isimlerini hâvi Silifke kalesi, bu tarihten sonra ehemmiyet kazanmış olup, ismi kaynaklarda zikredilecektir. Nitekim, II. Léon(1187-1219) tarafından önce Lülüe(=Lulom)¹⁷ senyörü Şâhinsâh'a verilen kale, 1194 de, Lâtin veya Grek menşeli Comartias'ın babası Constantz'ın eline geçmiştir ki, bu zat, Léon'un taç giyme merâsimini tasvir eden kaynaklarda «*Silifke kalesi sâhibi*» olarak zikredilmektedir.

Bu suretle, uzun müddet Selçuklu hücumlarına mukavemet edebilen Silifke, 1190 da, III. Haçlı seferine çıkan Friedrich I. Barbarossa'nın ölümü hâdisesine sahne olmuştur. Zirâ, Lâranda (=Karaman)dan sonra Silifke'ye gelen İmparator, nehirdaki bir geçitten (=un *fume ditto Salef*) bütün ordusunu geçirmiş ve burada suya girerek cereyana kapılan birisini kurta-

11 Bk. at-Tabarî, *Tasrihu'r-Rusul va'l-Mulûk*, nşr. de Goeje, III, 1236-7; Ibnu'l-Aşîr, *al-Kâmil fi't-Tasrih*, nşr. Tornberg, VI, 340.

12 Bk. Yâçkût, *Mucamu'l-Buldân*, Mısır, 1906, V, 108.

13 Meselâ bk. *El*, IV, madde: *Silifke*.

14 Bk. at-Tabarî, III, 1352; Mas'ûdî, nşr. de Goeje, VIII, 190. Krş. G. Le Strange, *The Lands of the Eastern Caliphate*, 1930, s. 133.

15 Silifke ile Mersin arasında bir pilaj yeri olan bu kalenin Ortaçağdaki önemi hak. bk. M.C. Şehabeddin Tekindağ, *Karamanlıların Gorigôs seferi*, *Tarih Dergisi*, 9 (1954), s. 161 v.d.

16 Bk. *Alexiade*, trad. B. Leib, Paris, 1945, III, 46, 152.

17 Bir ateş kulesi olan bu kalenin önemi hak. bk. M.C. Şehabeddin Tekindağ, *Lülüe*, *İA*, VII, 109-111.

rırken boğulmuştur¹⁸. Halbuki, Léon, Constantz ile kardeşi Baudouin de Camartias'ı imparatoru karşılamaya göndermiş idi. Ancak, bunlar, Barbarossa'ya yaklaşmadan boğulma vukua gelmiştir¹⁹.

Selçuklu hücumlarına mukavemetten âciz kalan II. Léon, kendine yardım etmelerini te'min maksadıyle Láranda(=Karaman) ile Silifke'yi Garin de Monteagu (= *maestro del Hospital*) ya gönderdiği bir fermanla St.-Jean L'Hospitalier'lere terk etmiş ve bunun tasdiki için de Papa III. Innocent'a mürâcaat etmiştir(Nisan 1210). Papa, 3 Ağustos emirnâmesi ile bunu kabul ettiğinden, Silifke, uzun müddet, Kıbrıs ile yakın ilgisi bilinen St.-Jean L'Hospitalier'lerin elinde kalmıştır. Kaynaklarda L'Hospitalier'lerden ilk Silifke kalesi (= *Castellanus Selephii*) hâkimi Hayméricus de Pax, 1214 senesi için de Frater Feraldus de Barras isimleri zikredilmektedir. Nitekim, I. Alâüddin Keykubad, 1224 de, kuvvetli bir Selçuklu ordusu ile Kilikya üzerine yürüdüğü zaman Lampron (=Nemrûn) senyörü Konstantin, Selçuklulara karşı yardım etmeleri için Silifke'de bulunan L'Hospitalier ile Templier'lere başvurmuş idi. Ancak, Mubârizüddin Ertokuş'un sahilden ve Çavlı'nın ise Kuzeyden gelerek harekete geçmeleri üzerine, L'Hospitalier'ler Kıbrıs'dan hiç bir yardım alamadıklarından Selçuklu ordusu Silifke önlerine kadar, bir ikisi hariç, bütün İçel kalelerini zapta muvaffak olmuştur. Bununla beraber, 1226 da tahta çıkan Ermeni kiralı Heytum (Het'um) ile yapılan bir anlaşma sonunda, Silifke, yine L'Hospitalier'ler elinde kalmıştır²⁰.

Bu arada Heytum'un zevcesi Zabel'in Silifke'ye gelerek L'Hospitalier'ler nezdinde bulunan annesinin teşviki ile geri dönmek istememesi yüzünden, Silifke, kiralın babası Lampron(=Nemrûn) senyörü Konstantin tarafından muhasara edilmiş ve ermenilerin Konya Sultanı ile birleşmelerinden korkan L'Hospitalier'lerin başı Bertrand tarafından iâde edilmiştir. Öte yandan, 1248 de, Silifke kalesi sahibi Guiscard idi ve Bailli lâkabını taşıyordu.

3. Karamanlılar devrinde Silifke

Bu suretle Silifke'yi fethetme muvaffak olamayan I. Alâüddin Keykubad, 1228 de, Ermenilerle meskûn uca Türkmenleri yerleştirmiştir. Ekseriyeti

18 Bk. Vardan, *Türk fütûhâtı tarihi*, trc. Hrand D. Andreasyan, *Tarih Semineri Dergisi*, II, 1937, s. 215. Krş. İbn Şeddâd, *Rec. Hist. Orient. des Crois.*, III, 162; Amadi, *Chronique*, nşr. R. de Mas Latrie, Paris, 1891, s. 76.

19 Bk. Çamiçiyân, *Ermeni tarihi*, Venedik, 1784, ermenice, III, 158.

20 Bk. O. Turan, *Alâüddin I. Keykubad*, İA, VI, 650.

Üç-Ok'ların teşkil ettiği Türkmenler arasında temayüz eden Karamanlılar, daha âilenin kurucusu Nûre Sûfî zamanında Silifke'ye taarruz edip hâkimini öldürmüşlerdir. Nitekim, Karamanlıların taarruzlarına karşı mukabil tedbirler alan Heytum, kardeşi Sempad'ı ordusunun başına geçirerek Ereğli mıntukasına kadar ilerliyebilmiş idi²¹. Aynı şekilde hareket eden Nûre Sûfî'nin oğlu Kerimüddin Karaman da, Moğol tahakkümünün sebep olduğu siyasî buhran sırasında, Türkmen dağı tesmiye edilen bu mıntika kalelerine karşı bir takım hareketlere girişmiş, ezcümle, Silifke'ye de bir çok defalar taarruz ederek ahalisini esir etmiştir²². Bu harekete muvazi olarak 1254 de Silifke civarında bulunan Gorigos (=Kızkalesi)un, önce, Afşar Uлуу'ndan İslâm Bey, dört sene sonra da Sârum Bey tarafından yağmalandığı bir sırada²³, Silifke'nin de yağmaya maruz kaldığı kuvvetle tahmin olunabilir. P. Alishan, Silifke'nin, Nûre Sûfî zamanında, bir panayır günü kıyafet değiştiren Karamanlılar tarafından zapt edildiği fikrini ileri sürerse de²⁴, bizce, doğru değildir. Karamanlılar, her halde 1359 dan evvel Kıbrıs kralı Hugues IV. de Lusignan zamanında Silifke'yi almışlardır. Zirâ, bu esnada babası Hugues yerine Kıbrıs kralı olan Pierre I. de Lusignan, Gaban(=Geben) ile Gorigos(=Kızkalesi) müstesnâ, Türkmenlerin ellerine geçen sahil şehirlerini geri almak maksadıyla faaliyete geçmiş, Ayas, Alâiyye (=Alanya) ve Antalya (=Teke Bey) beyleri ile birleşen Karaman-oğlu Alâüddin Ali Bey'in mukavemeti ile karşılaşmıştır. Bununla beraber, Memlûklarla müştereken hareket eden Alâüddin Ali Bey'in 1367 de giriştiği Gorigos seferinin muvaffakiyetsizlikle neticelenmesi²⁵, Silifke'nin durumuna hiç bir şekilde te'sir etmemiştir. Sonradan Memlûkların aleyhine gelişen Karaman-Kıbrıs münasebetleri sırasında, Karamanlıların Memlûklara karşı müdafaa maksadıyla Kıbrıs'a gönderdikleri kuvvetler arasında İcel(=Silifke) halkı da bulunuyordu. Bunlardan Niğde'ye hâkim bulunan Karaman-oğlu Ali Bey'in oğlu kumandasında bulunan Türkmenler, 1426 Temmuzunda Mem-

21 Kaynaklar hak. bk. M.C. Şehabeddin Tekindağ, *Karamanlılar*, İA, VI, 318.

22 Bk. Neşri, *Cihânnümâ*, nşr. Fr. taeschner, Leipzig, 1951, s. 16; Kâtip Çelebî, *Cihânnümâ*, s. 613 v.d., P. Alishan, *Sissouan*, Venise, 1899, s. 290. Krş. M.C. Şehabeddin Tekindağ, *Şemsüddin Mehmed Bey devrinde Karamanlılar*, *Tarih Dergisi*, 19 (1964), s. 82.

23 Bk. Cl. Cahen, *Quelques textes négligés concernant les Turcomans de Rum au moment de l'invasion Mongole*, *Byzantion*, XIV, 1939, s. 133; P. Alishan, *Sissouan*, s. 290; M.C. Şehabeddin Tekindağ, *Karamanlılar*, İA, VI, 317.

24 Bk. *Sissouan*, s. 233; ermenice, s. 286.

25 Bk. M.C. Şehabeddin Tekindağ, *Karamanlıların Gorigos seferi*, *Tarih Dergisi*, 9 (1954), s. 161 v.d., Ayn. müel., *Karamanlılar*, İA, VI, 322.

lûklarla yapılan savaşta kılıçdan geçirilmiştir²⁶.

Silifke, Karaman-oğlu Sârimüddin (kitâbelerde: Tâcüddin) İbrahim Bey'in ölümü üzerine(1464), oğulları arasında vukua gelen mücâdeleler sırasında, İçel'in merkezi olarak, mühim bir rol oynamıştır. Nitekim, bu beyin büyük oğlu İshak, Silifke'ye hâkim olduğu gibi²⁷, Konya'da beyliğini ilân eden küçük kardeşi Pir Ahmed'e mağlûp olup, Haziran 1465 de hazinesi ile Diyarbakır'a, Uzun Hasan'ın yanına ilticâ ve burada vefâtından sonra da, zevcesi ile oğlu, Osmanlıların Karaman-ili'nde giriştikleri hareketler sırasında, Silifke'nin Kuzey-doğusundaki kısmı (Varsak-dağı²⁸) ellerinde bulunduran Varsakların²⁹ ve müşterek tehlike karşısında Kosun, Gögez ve Durgudlu boy ve oymaklarının olduğu gibi Kıbrıs kralı Jacques II. de Lusignan ve Alâiyye (=Alanya) beyi Kılıç Arslan Bey'le iş birliği eden Karaman-oğlu Pir Ahmed ve Kasım Bey'lerin destekleri ile³⁰, uzun müddet, Silifke'yi ellerinde bulundurmağa muvaffak olmuşlardır. Bununla beraber, 1471 de, başda Lârende (=Karaman) olmak üzere, Ereğli ve Aksaray gibi Karamanlılara tarafdar şehirlerin zapt edilip Müslüman ve bir kısım Hıristiyan halkının (=Karamanlı) İstanbul'a sürüldüğü, İshak Paşa'nın Varsaklara şiddetle hücum edip Alâiyye (=Alanya) hâkimi Kılıç Arslan'ın teslim olduğu bir sırada, Silifke üzerine yürüten Gedik Ahmed Paşa, kalede

26 Bk. İbn Tağrı-birdî, *an-Nucûmu'z-Zâhira fi Muluku'l-Mısr va'l-Kahira*, nşr. W. Popper, VI, 606-7; Amadi, *Chronique*, s. 507. Krş. A. Darrag, *L'Egypte sous le règne de Barsbay, 1422-1438*, Damas, 1961, s. 256 v.d.

27 Bk. Neşri, *Cihânnümâ*, s. 200; Âşık Paşa-zâde, *Tevârih-i Âl-ı Osman*, nşr. Âli, s. 167; İbn Kemal, *Tevârih-i Âl-ı Osman*, nşr. Ş. Turan, s. 237; İbn Tağrı-birdî, *Havâdisu'd-Duhûr*, nşr. W. Popper, III, 482; as-Sahâvi, *ad-Davsû'l-Lâmîc*, Kahire, 1354, I, 155.

28 Osmanlı Tahrir Defterlerinde: *senk Silifke*, veya: *Silifke-i Taş*, bk. *Tapu Defteri*, Başvekâlet Arşivi, Nr. 31, s. 392, 403. XV. yüzyılın ilk yarısında Karaman-ili'ni resmen ziyâret eden Aynî (ölm. 1451) nin, Varsak-ili hakkında verdiği haberleri: بلاد ورسخ وهي

بلاد بين طرسوس وبلاد بين قرمان وهي من جبال شامخة مشتمل على اشجار عظيمة (bk. *İkdu'l-cumân*, Arab. Yazm. Cârullah Efendi Ktp. Nr. 1591, IV, 793/a), Silifke'nin şimâli şarkisindeki kısmına hâlâ Varsak-dağı denildiğini kaydeden Kâtip Çelebi'nin ifâdesi ile (bk. *Cihânnümâ*, s. 611) tamamlanmaktadır. Bununla beraber, Varsak Cemâati, sonradan, Niğde'ye tâbî Karaca-Dağ'a yerleşmiştir, bk. *Maliye Defteri*, Başvekâlet Arşivi, Nr. 567, s. 69.

29 Bk. Aynî, *İkdu'l-Cumân*, IV, 793/a; Makrîzî, *as-Sulûk*, Arap. Yazm. Fâtih Ktp. Nr. 4380, IV, 51, 53; Kâtip Çelebi, *Cihânnümâ*, s. 611.

30 Bk. L. de Mas Latrie, *Histoire de l'île de Chypre*, Paris, 1855, III, *Documents*, 321; S.G. Hill, *A History of Cyprus*, Cambridge, 1948, III, 623. Krş. M.C. Şehabeddin Tekindağ, *Son Osmanlı-Karaman münasebetleri hakkında araştırmalar*, *Tarih Dergisi*, 17-18 (1963), s. 48 v.d., 57 v.d.

bulunan İshak Bey'in zevcesi ile oğlu ve bir kızını teslime meebur etmiştir³¹. Bu arada, Silifke'de sâkin pek çok Karamanlının affedilmeleri için yapılan müteaddid teşebbüslere rağmen³², İstanbul'a veya sürgün olarak Rumeli'ne gönderildiklerine dâir kayıtlar vardır³³. Buna rağmen, ilk Konya Vâlisi Şehzâde Mustafa Çelebî ile savaşmak suretiyle, İçel'de tutunmağa muvafak olan Kasım Bey³⁴, Uzun Hasan'a yardım etmek maksadıyla, Karaman sahillerine gelen Pietro Mocenigo'nun kumandası altındaki Haçlı donanmasının yardımını te'min etmiştir. Nitekim, Silifke'nin alınmasında faal bir rol oynayan Pietro Mocenigo, bu kaleye yerleşen Kasım Bey'e (= *del signor Cassambec*), 1473 Ağustosunda Vâli (= *proveditore*) Vettore Soranzo'yu göndermiş, Kasım Bey de minnettarlığını ifâde için mezkûr amirale cins bir at ile bir de pars hediye etmiş idi³⁵.

Bu son muvaffakiyete rağmen, Karamanlıların son mukavemet merkezlerinden sayılan Silifke, 11 Ağustos 1473 de vuku bulan Otluk-beli savaşını müteâkip, sür'atle Karaman-ili'ne giren Gedik Ahmed Paşa'ya kapılarını açmak zorunda kalmıştır. Burada kendilerine karşı sehâvetkâr davranan Kasım Bey'in hizmetine girip Silifke'yi müdâfaa eden topçuların, suçlarının bağışlanacağı vâdi üzerine kaledeki barut mahzenini ateşlemek suretiyle kale duvarlarından bir kısmını yıkdıklarını ve bu suretle de Osmanlı kuvvet-

31 Bk. Âşık Paşa-Zâde, s. 176; Neşri, s. 207; Dursun Bey, *Tarih-i Ebu'l-Feth, TOEM, İlâve*, s. 145; İbn Kemal, s. 312. Krş. M.C. Şehabeddin Tekindağ, *ayn. mak.*, s. 62 v.d. Osmanlılara sığınan bu Silifke'li kız hak. bk. M. Tayyib Gökbilgin, *Edirne ve Paşa Livâsi*, İstanbul, 1952, s. 480.

32 Bk. Karamanî Mehmed Paşa, *Tevârîhu's-Selâsini'l-Osmâniyye*, Arap. Yazm. Ayasofya Ktp. Nr. 3204, 16/b. Teşebbüsü gösteren bir vesika: Topkapı Sarayı Müzesi Arşivi, Nr. 9522; *Münşeat Mecmuası*, Ayasofya Ktp. Nr. 3986, 46/b.

33 Meselâ bk. Âşık Paşa-Zâde, s. 177; Neşri, s. 207.

34 Bu sırada Kasım Bey'e intisap ettiğini tahmin ettiğimiz Karamanlı Nizamî:

*Şükr kim Sultan-ı gerdân-haşmet ü encüm-haşem
İzz ile basdı bisât-ı saltanat üzre kadem*

kasidesi ile bu Karaman beyini bir kurtarıcı olarak karşılamıştır, bk. Haluk İpekden, *Tez*, s. 99, str. 1, s. 103; str. 42. Krş. Eğridirli Hacı Kemal, *Câm'ü n-Nezâir*, Bayezid Umumi Ktp. Nr. 5782, s. 448.

35 Bk. Giosaphat Barbaro, *Viaggio... «Viaggi fatti de Venetia, alla Tana, in Persia, in India, et in Costantinopoli»*, Venegia, 1549, nşr. Aldine, s. 22; Ramusio, *Navigazioni e Viaggi*, Venegia, 1583, II, 100; Coriolano Cippico (Haçlı donanması kapudanlarından), *Della Guerre de'Veneziani nell'Asia dal MCCCLXX al MCCCLXXIII*, Venegia, 1796, s. 45. Gori-gos ve Silifke vasıtasıyla Karamanlılara yardım eden Venedik sefirleri ile Kasım Bey arasında teâtî edilen mektublar hak. bk. M.C. Şehabeddin Tekindağ, *Son Osmanlı-Karaman münasebetleri hakkında araştırmalar*, *Tarih Dergisi*, 17-18 (1963), s. 68, not. 120-1.

lerinin kolayca içeri girmelerini te'min ettiklerini de belirtmek isteriz. Burada bahis konusu olan dört köşe mahzen ile kalenin aynı asırdaki durumu Josaphat Barbaro tarafından tasvir edilmiştir³⁶. Barbaro, Silifke'yi şöyle târif eder : «*Kurko (= Kızkalesi) yu terk ettikten sonra, batıda, 10 mil ileride, bir dağ üzerinde yapılmış olan Silifke'ye gelinir. Şehrin eteğinden bir ırmak geçmekte ve Kurko çevresinde denize dökülmektedir; bu ırmak, büyüklük bakımından Bienta'ya benzer. Bu dağın kenarında, Verona tiyatrosu üslûbunda bir tiyatro vardır; çok geniştir ve yekpare direklerle çevrilmiştir. Çep çevre basamaklar ihtivâ etmektedir. Şatoya çıkmak için dağa tırmanıldıkda, kısmen kayalıktan koparılmış, yekpare taş bloklardan yapılmış, kısmen aynı kayalığın içine oyulmuş, bir çok lâhidler görülür. Çıkmakda devam olundukda kalenin birinci duvarının kapılarına gelinir. Dağın tamamile yüksek kısmında olan ve yan taraflarında büyük birer burca sâhip bulunan bu kapılar, tamamile demirdendir. Burada tahta izi görülmemektedir; bunlar 15 adım yüksekliğinde ve bunun yarısı genişliğindedirler; fazla olarak gümüşden imişler gibi işlenmişlerdir. Surun çep çevre uzunluğu, kaidesinde 3 mil, burçların tepesinde ise yalnız bir mildir; bundan dolayı şekerli ekmeğe benzer. İşte bu surun ortasında, Selevkîlerin şatosu, burçlar ve duvarları ile yer almıştır. 30 adımlık ve bâzan daha büyük bir mesafe bunları birbirinden ayırmaktadır. Şatonun içinde, kayalar içine oyulmuş, derinliği 5, uzunluğu 25 ve genişliği 7 adım olan dörtgen bir mahzen vardır. Buraya odun ve cephâne yığılmıştı. Bu mahzenin yanında, suyu hiç eksik olmayan bir sarnıç vardır. Bu şato Toros dağları'na kadar uzanan Küçük Ermenistan'a âttir; Türkler, kendi dillerinde buraya Korkestan derler.»*

4. Osmanlılar devrinde Silifke

888=1483 de II. Bayezid devrinde teşkil edilen Karaman Eyâleti'ne tâbi İçel-Sancağı'nın merkezi olan Silifke³⁷, bu yüzyılda Söğüt, Eski-Hisar, Kızıl-Söğüt, Sarucalar, Ak-Viran, Ağarlı, Mahmudca, Çavuşlar, Kızılca-Bağ, Salar, Senk Silifke (= Silifke-i taş), Kızıl-Kilise, Konur-Öküz, At-Viranı, Çukurlu, Dere-Köy, Tekur-Pınarı, Tekur-Alanı, Çaşur-Tepesi, Tosun-Çukuru, Sükûn, Yayla, Meryem, Zeytün, Ada-Tepe, Ağaçcılar, Taş-Tepecük, Bozdoğan (= Kıraç), Kesik, Güğercinlik, Albız-Çiftliği, Geben, Koyun-

36 Bk. *Viaggi...*, s. 22

37 Bk. Başvekâlet Arşivi, *Evkaf Defteri*, Nr. 1; *Timâr Defteri*, Nr. 58; *Maliye Defteri*, Nr. 567. Krş. Ayn Ali Efendi, *Qavânîn-i Âl-i Osmân*, İstanbul, 1280, s. 15; Kâtip Celebî, *Cihânnümâ*, s. 615; *Qavânîn Mecmuası*, *Qânûnnâme*, İzzet Koyunoğlu Ktp. s. 11.

Oyruğu, Kara yaycı-oğlu, Orta-Viran, Kargacuk, Temurlu, Zincir-Gözü, Dilkiüşâ, Kızıl-Viran, Kızılca-Dam, Uzunca-Burç karyeleri ile Burca-Alanı ve Haç-Kaya mezrealarını ihtivâ ediyordu³⁸. Arşiv vesikalarında bu karyelerden Mahmudca'da Bozdoğan ve Durgud-oğullarının, nefsi Silifke'de Şamlu (= *Türkmenân-ı Şam*) ve Bayındır, civarında ise Küçük ve Bozkırlu Cemâatlarının ikamet ettiklerine dâir kayıtlar vardır³⁹. Elleri bir-iki babadan kalma tapu senedleri (= *berât, hüccet, nişân, misâl, mektub*) olup, Karaman-oğulları zamanında bâzı timârlara sâhip oldukları veya Kethüdâliğe⁴⁰ getirildikleri erazi ve nüfusun tahriri ile anlaşılan âileler, sonradan Konya vâililerine tecdid ettirmek veya yeni *berât* ve *nişânlar* almak suretiyle, bu imtiyazlarını Osmanlılar zamanında da muhafaza etmişlerdir. Meselâ, Bozdoğan veya Kırâç Karyesi'nde bulunup Silifke-Kalesi'nin yolunu temizliyerek Susuz-Çal demekle tanınan yolda bir musluk su getiren Kolgal-oğlanları'na âid 31 numaralı Tapu Defteri'ndeki kayıt şudur : «*Karye-i Bozdoğan el-mârûf bi-Kırâç... Yûsuf veled-i Mehmed, Hasan birâder-i o, İshâk veled-i Hızır Fakîh, Abdî birâder-i o, Abdullaîf veled-i Kõlgâl, mezkûrlara Kõlgâl-oğlanları dîrler imiş. Silifke-Kal'ası'nın yolın bâk idüub ve susuz-Çal demekle marûf yolda bir müsluğ su getirürlermiş, İbrâhîm Bey babası Mehmed Bey'den ve İbrâhîm Bey'den ve İshâk Bey'den ve Kâsım Bey'den muvâf-nâmeleri varmış ki cemîs rusûm-ı şer'iyyeden ve örfiyyeden muvâf olanlar*»⁴¹. Yine, Silifke'de değirmenleri ve mezreaları bulunan Köpek-oğlu Paşa Bey'in, bunlar için Mud Kadısı'ndan aldığı hüccetin Defteri Hâkânî'ye nasıl kaydedildiğini gösteren şu işleme işâret edelim : «*mezkûr değirmenler ve mezrealar mezbûrun şirâ-ı şer'le alınmış, elinde Mûd Kadısı'ndan hüccetleri var, bilfi'il mülkiyeti üzere mutaşarrıf olduğı sebebden Defter-i Hâkânî'ye ber-karâr-ı sâbık şebt oldi*»⁴².

Öte yandan, Silifke-Kalesi, eserini XVI. yüzyılın ilk yarısında kaleme alan meşhur Türk denizcisi Pirî Reis'e göre, henüz mamûr bir halde idi ve mukabelesinde, altı mil mesafede, deniz kenarında da Hıristiyanların Ponta Deligaşe dedikleri Silifke-Burnu bulunuyordu : «*mezkûr Silifke deryâ kenâ-*

38 Bk. Başvekâlet Arşivi, *Tapu Defteri*, Nr. 31, s. 372, 379, 392, 393, 397, 399, 403, 406, 432, 439, 441.

39 *Tapu Defteri*, Nr. 31, s. 379, 392, 397, 425, 432; Karaman-oğulları vakıfları, *Tapu Defteri*, Nr. 1, s. 61 v.d., Nr. 182. Krş. M.C. Şehabeddin Tekindağ, *Son Osmanlı-Karaman münasebetleri*, s. 63, not. 92.

40 Cemâatların başlarında bulunan Kethüdâlar, Osmanlı devrinde, Müsellem veya Sipâhî olarak, her sene, seferlere katılmışlardır.

41 *Tapu Defteri*, Nr. 31, s. 379.

42 *Tapu Defteri*, Nr. 31, s. 441, sondaki kayıt.

rından yedi mil mîkdâr karaya bir yüce yerde vâkı' olmuş bir kaladır, mezkûr kal-a şimdiki hâlde mamûrdur ve ol kal'anın mukâbelesinde olan deniz kenârında Silifke-burnu altı mildir, kefare tâyifesi mezkûr buruna Pönte Delîgâşe dîrler, benâm burundur»⁴³.

1571 de Kıbrıs'a tâbi İçel'in, önce 8, sonra da 11 kalesinden biri olan Silifke⁴⁴, bu yüzyılda mamûr bir kasaba olup, Kıbrıs'a Türk halkı gönderildiği zaman, buranın timârlı askerinden de istifâde edilmiştir⁴⁵.

Silifke, XVII. yüzyılda, yollarının bozukluğu yüzünden ziyâret edilmesi zor bir mevkide bulunuyordu. Nitekim, John Luke, 1662 de, Antalya'yı ziyâret ettiği sırada Zelefke (زلفكہ = Zelefkeh) olarak kayd ettiği Silifke'yi de görmek istemiş, fakat: «on günlük mesafede bulunan bu eski şehrin yolunun çok tehlikeli olup, hiç bir kervan bulamaması yüzünden» bulunduğu yerde kalmağa karar vermişti⁴⁶. Buna rağmen, 1671-2 de bu mintikayı ziyâreti sırasında, eski eserler hakkında da bilgi veren Evliyâ Çelebî'ye göre, İçel Beyi'nin ikamet ettiği Silifke'de, çarşı içinde alçak minâreli bir câmi⁴⁷, Ramazan Ağa, Urum mahallesi ve Bozkır Mescidleri ile bir bamam, iki ban, 50 kadar dükkân, köprü başında mahkeme ve civarında da paşa şarayı bulunmakta olup, bir dizdar ile 60 neferin nezâretine tevdi edilen kalesi ise eski ehemmiyetini kaybetmiş idi⁴⁸. Evliyâ Çelebî, şehrin Takyanos'un eseri ve Adana Eyâleti'nde bir sancak merkezi olduğunu kaydettikten sonra, kalesi hakkında şu bilgiyi verir: «ve kal-a bir yalçın kayalı ve cânibi topraklı bir mürtefi püšte üzere havâlesiz bir metîn ve müstahkem kal-a-i âlîdir ve şekli bâdemî bir şeddâdî taş binâdır ve cânib-i erba'ası 1.300 adım küçük kaladır ve 23 kullüdür ve kıbleye nâzır bir kâpısı vardır ve içinde 60 toprak örtülü hânesi vardır ve aslâ hendeği yokdur, zirâ, yalçın dağ üzerine inşâ olunmuştur ve içinde bir câmi Sultân Bâyezîd Hârî'undur ve dîzdâr ve neferât bunda sâkin olurlar». Evliyâ Çelebî, bundan sonra, kalenin doğu ve kible varoşlarından, yâni, aşağı şchirden bahsetmekte ve zamanında mevcut olan büyük eserlerin bakiyelerini şöyle târif etmektedir: «ve cümle vâroş harâbeye yüz tutmuş ve bâğ ve bâğçeleri içinde nice bin ke-

43 Bk. *Kitâb-ı Bahriyye*, nşr. F. Kurtoğlu — H. Alpagut, İstanbul, 1935, s. 753.

44 Bk. Ayn Ali, *ayn. esr.*, s. 21, 50; Kâtip Çelebî, *ayn. esr.*, s. 611.

45 Bk. Başvekâlet Arşivi, *Mühimme Defteri*, Nr. 10, sene: 978/1570/1, s. 447.

46 Bk. *Seyyahatnâme*, British Museum, Yazma, Nr. Harl. 7021, 379/b. Bu notu bize vermek lütfında bulunan Salih Özbaran'a teşekkür ederim.

47 Silifke Kadısı'nın siciline göre, bu câmiin vakıfları tesbit edilmiştir, bk. *Tapu Defteri*, Nr. 1, s. 61.

48 Bk. *Seyyahatnâme*, IX, 319-20. Ayr. bk. Kâtip Çelebî, *ayn. esr.*, s. 611.

mer ve hân ve imâret âşârları var kim ta-bîr olunmaz, Tâkyanos aşırında bir şehri «azîm İmiş nekim tavşif olûnmâz». Bu târifin sonunda Evliyâ Çelebî, köprüünün 17 gözü olduğunu söyler ki, yanlıştır.

Muahbar bir *Tapu Defterine* göre (Nr. 1, s. 61 v.d.), Silifke yakınındaki Meryem Karyesi'nde Şeyh Sâdık ve Silifke'nin içinde de Tevekkülü (توكلى) zâviyeleri bulunmakta idi.

1831 den itibaren, İçel, Adana Eyâleti'ne dâbil olmuştur⁴⁹. 1890 da Adana Vilâyetine tâbi İçel-Sancağı'nın kazalarından biri olarak Yağda, Ayaş (=Elaiussa-Sebaste), Bulacalı nahiyeleri ile 36 köyü ihtivâ eden Silifke, bir mutasarrıf, bir askerî kumandan ile bir müftûnin idâresinde 2.500 nüfuslu bir kasaba idi⁵⁰.

5. İktisadî Durum

İlkçağlardan itibaren Ağa-Limanı vasıtasıyla Akdeniz memleketleri, ezcümle, Kıbrıs ile ticarî münasebetlerde bulunan Silifke'nin büyük bir inkişâfa mazhar olduğu bilinmektedir. Nitekim, ortaçağlarda Ceneviz ve Frank tüccârlarının Gorigos (=Kızkalesi) yolu ile münasebette buldukları Silifke'nin⁵¹, inşâat malzemesi olarak kullanılan keresteleri Dimyat'a⁵², pamuğu ise Lajazzo (=Ayas) pazarına sevk ediliyor idi⁵³. Öte yandan, Evliyâ Çelebî, Silifke'nin limon ve turunçlarından bahseder⁵⁴. Nibâyet, XIX. yüzyılın sonunda bir gümrük binâsının da bulunduğu taşıyıcı vasıtasıyla buğday, yün, susam, kuru üzüm, sığır, meşe palamudu ve kereste ibraç eden Silifke'nin bu mahsüllerinden buğday, Ege adalarına, Adriyatik Denizi sahilleri ile Suriye ve Marsilya'ya, meşe palamudu Suriye, İstanbul, Odesa, İzmir, İtalya ve Avusturya'ya, kereste ise, Suriye ve Mısır'a, muhtelif bandıralar altındaki gemilerle sevk ediliyor idi. Nitekim, 1890 tarihli bir istatistiğe göre, Taşucu'na 72 İngiliz, bir Avusturya-Macaristan, 2 İspanyol, 2 Fransız, 34 Yunan, 27 Türk-Osmanlı bandıralı olmak üzere, 138 vapur, ayrıca, 245 yelkenli deniz vasıtası gelmiştir⁵⁵.

49 Bk. F. Akbal, *1831 tarihinde Osmanlı imparatorluğunda idarî taksimat ve nüfus, Belleten*, 60 (1956), s. 623; V. Cuinet, *La Turquie d'Asie*, Paris, 1892, II, 4, 63; A. Solakian, *L'Asie Mineure*, İstanbul, 1923, s. 32.

50 Bk. V. Cuinet, *ayn. esr.*, II, 4, 63 v.d.

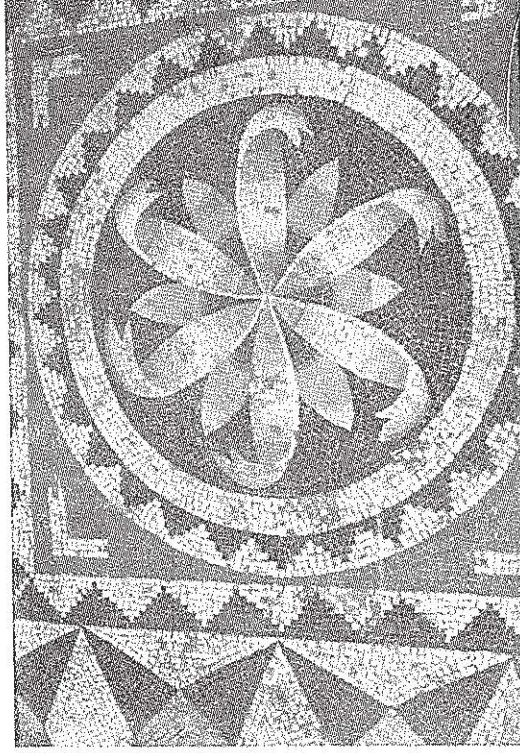
51 Bk. Mas Latrie, *Histoire de l'île de Chypre*, I, 173-4.

52 Bk. W. Heyd, *Histoire du commerce du levant au Moyen-Âge*, Leipzig, 1936, II, 83.

53 Bk. Barbaro, *Viaggi...*, s. 26, 27; Pegolotti, *Pratica della Mercatura* «Pagnini, *Della Decima...*, Lisbona e Lucca, III, 44. Krş. W. Heyd, II, 612.

54 Bk. *Seyyahatnâme*, IX, 320.

55 Bk. V. Cuinet, *ayn. esr.*, II, 72.



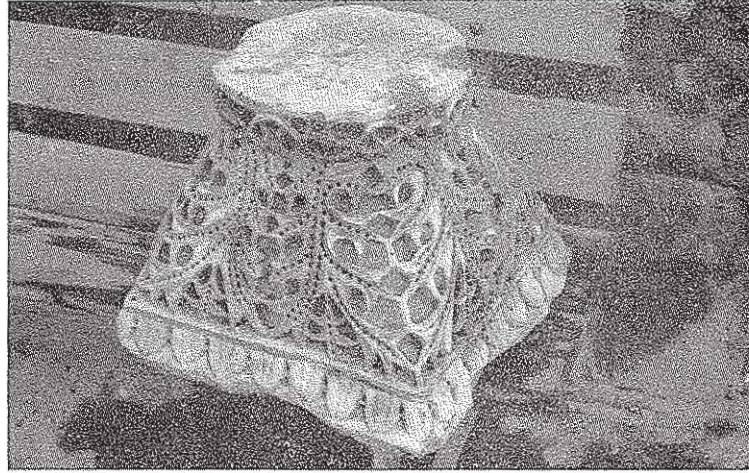
Resim 1. Silifke'de Ermenekli Hacı Usta'nın evinde Bizans mozayiki.



Resim 2. Silifke çevresinde çok görülen lahidlerden biri.



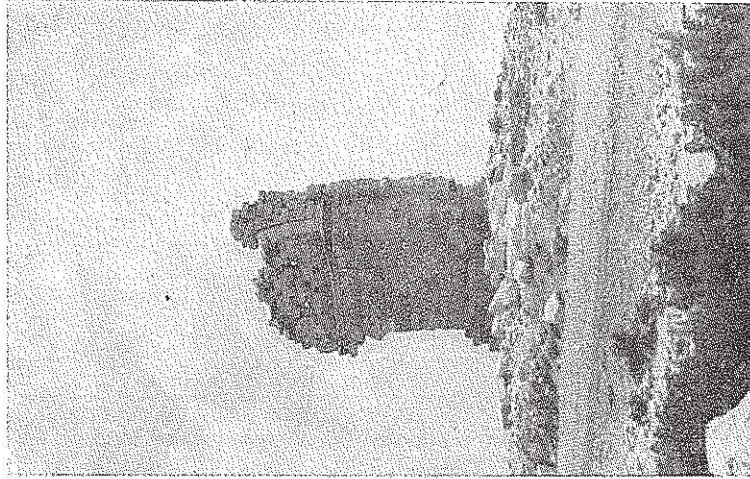
Resim 3. Silifke hükümet binası önünde bulunan lahid.



Resim 4. Silifke Müzesinde bulunan sütun başlığı.



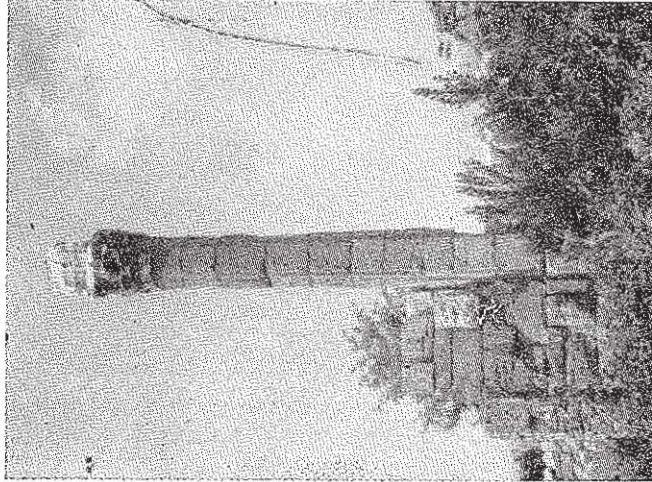
Resim 5. Aya - Tekla önünde.



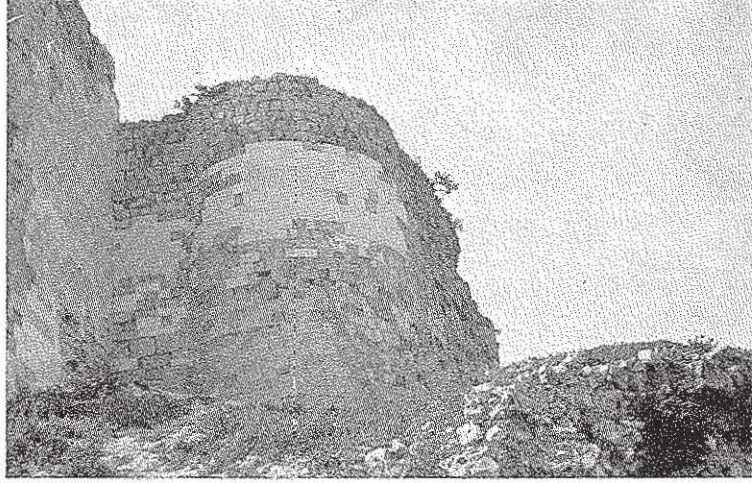
Resim 6. Aya - Tekla kilisesi'nin bugünkü hali.



Resim 7. Siifke Müzesinde bulunan mahalli arslan.



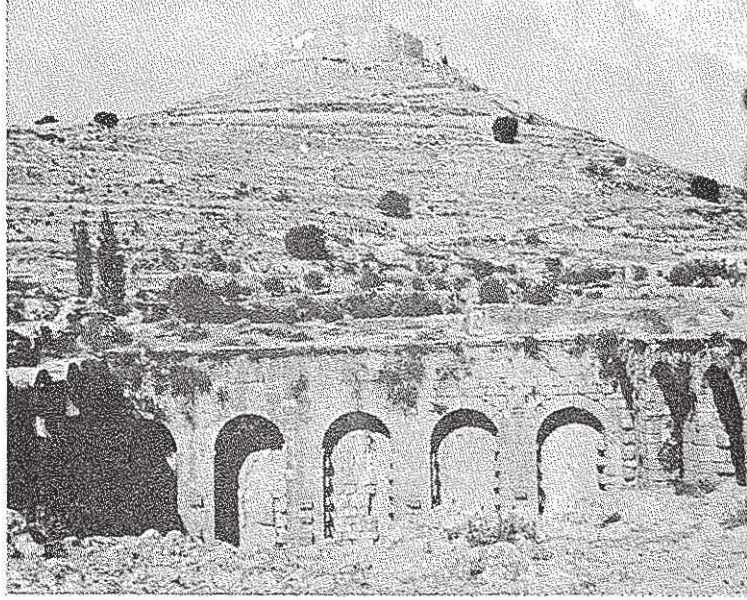
Resim 8. Siifke'de sütun.



Resim 9. Silifke kalesinin restorasyonu.



Resim 10. Silifke kalesinde bulunan ermenice kitâbe.



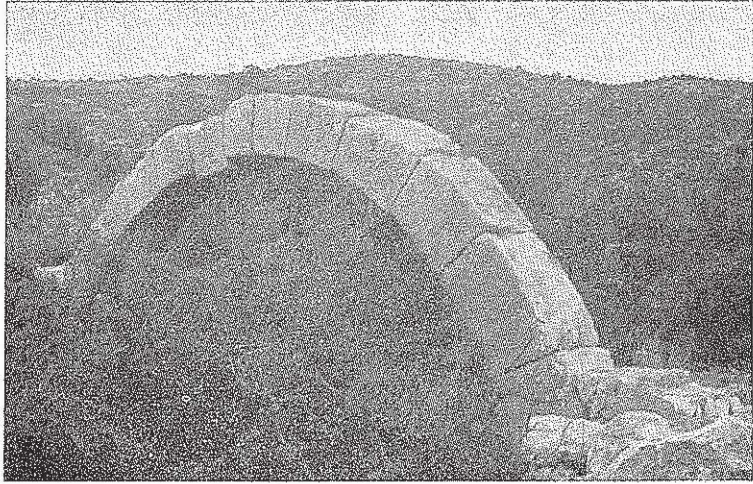
Resim 11. Silifke'de Tekur (=Tekfur) anbarı.



Resim 12. Silifke kalesinin içi.



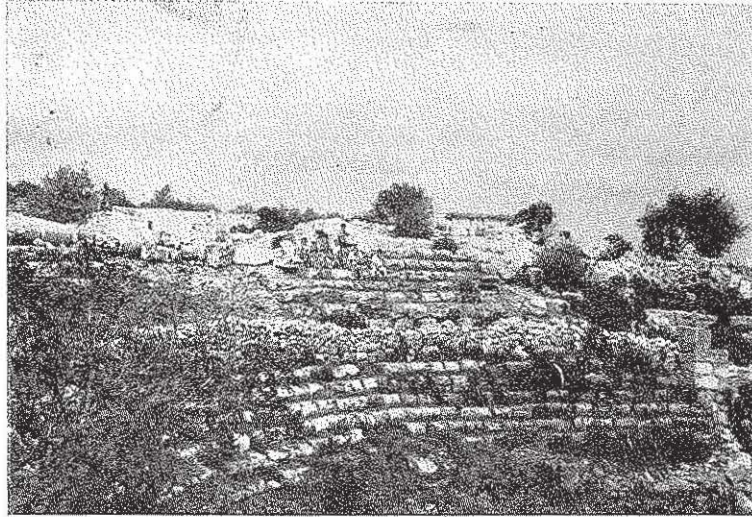
Resim 13. Silifke kalesinin uzakdan görünüşü.



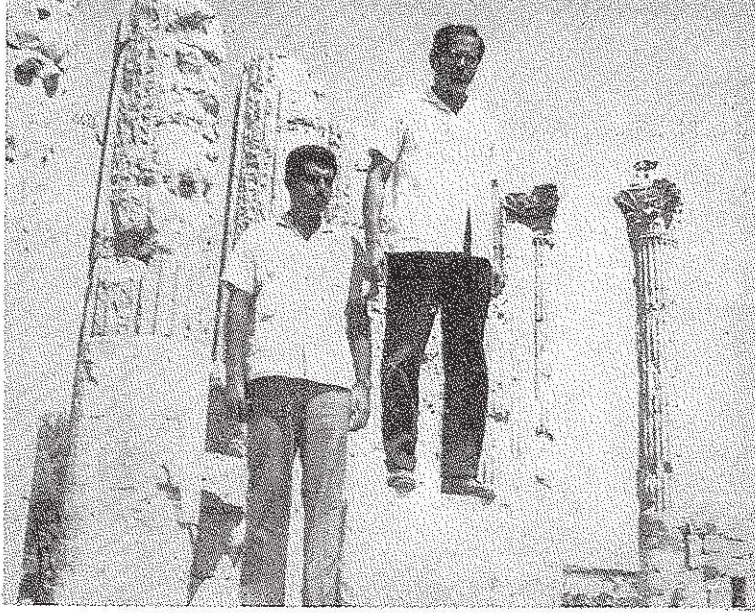
Resim 14. Holmi'de bir Roma kemeri.



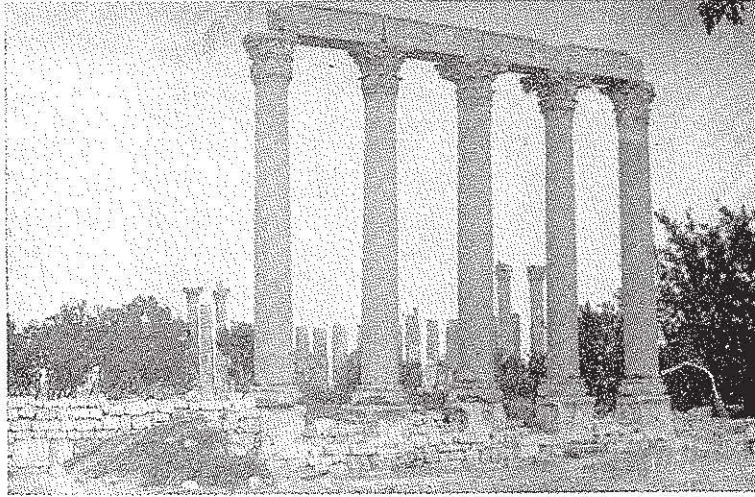
Resim 15. Akliman'da Küncü Tol'u (su sarnıcı).



Resim 16. Uzuncabuř'da anfi-teatr.



Resim 17. Uzuncaburç'da sütünlar.



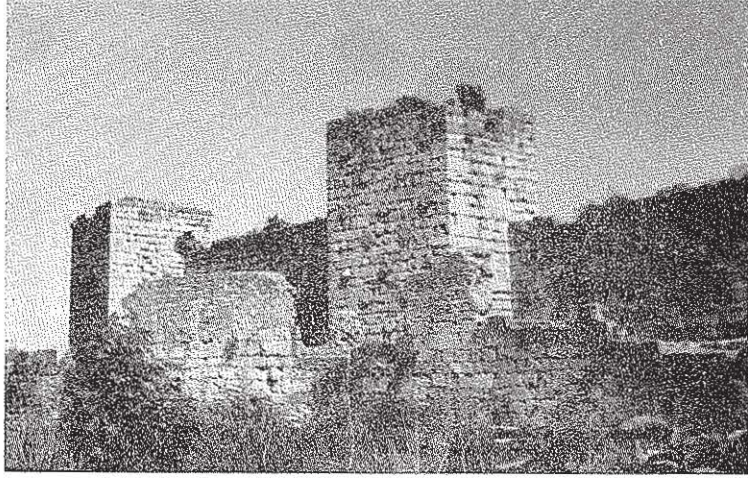
Resim 18. Uzuncaburç'da Tyche Mabedi.



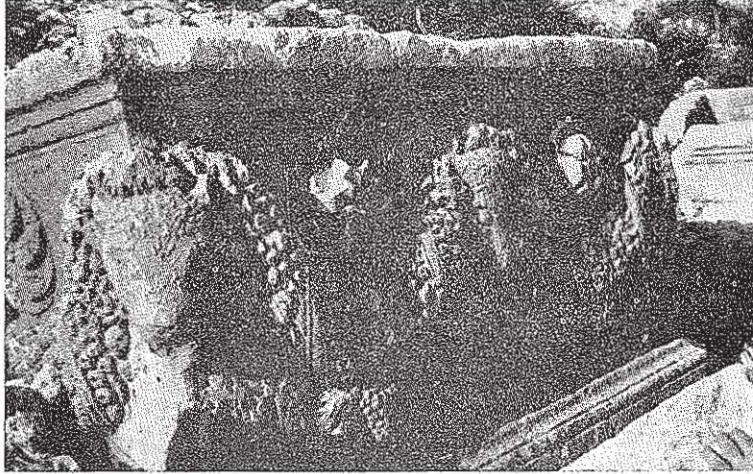
Resim 19. Olba'da kaya mezarları.



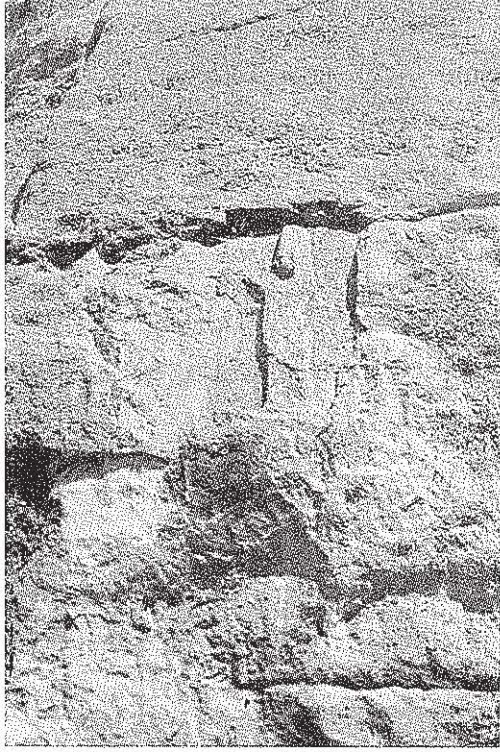
Resim 20. Olba'da su kemerleri.



Resim 21. Gorigos'da ermeni burcu.



Resim 22. Gorigos'da İahid.



Resim 23. Keben'de
kaya kabartması (Sarı kız).



Resim 24. Cambazlar Kilisesi.



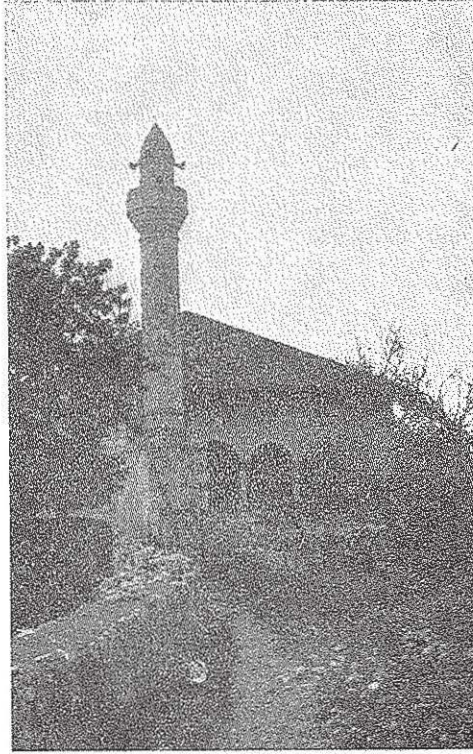
Resim 25. Cambazlar Kilisesi'nin dışardan görünüşü.



Resim 26. Kanlı-divane.



Resim 27. Kanlıdivane'de taşa oyulmuş kabartmalar.



Resim 28. Taşucu caminin dışdan görünüşü.



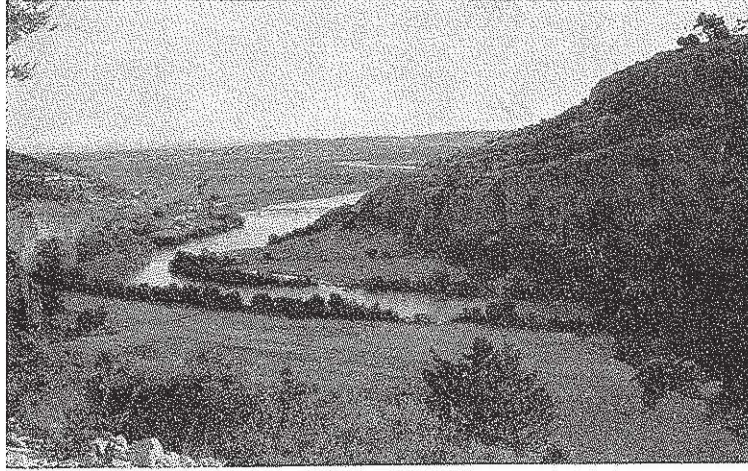
Resim 29. Silifke'de Reşadiye Camii.



Resim 30. Taşucu camii'nin giriş mahalli.



Resim 31. Silifke folklor ekibi bir gösteri sırasında.



Resim 32. Göksu vadisi.