

Sayı : 1

Ekim 1970

İstanbul Üniversitesi Edebiyat Fakültesi

TARİH ENSTİTÜSÜ
DERGİSİ

EDEBİYAT FAKÜLTESİ MATBAASI
İSTANBUL — 1970

ESKİ MALATYA'DA
SİLÂHDAR MUSTAFA PAŞA HANI

Nejat GÖYÜNÇ

XVI. yüzyılda, Kanûnî Süleyman devrinde, bir kısmı şehrin etrafını çevreleyen surların dışına taşmış 32 mahalleden mürekkep¹, bir çok câmi, mescid, medrese ve zâviye ile bezenmiş mamûr bir belde olan Malatya'nın XVII. yüzyılda da hayli imar gördüğü², lâkin XIX. yüzyılın ikinci çeyreğinde üst üste büyük talih-sizliklere uğradığı malûmdur. 1835'de Malatya'yı ziyaret eden J. Brant³ burada, bir yandan salgın bir hastalık, diğer yandan civar göçebelerin yağmaları neticesinde surları yıkılmış, harap bir şehir bulmuştur. İki sene sonra, 1837'de buraya gelen B. Poujoulat⁴ da harap surlardan, kısmen yarıya kadar dolmuş, kısmen bahçe haline getirilmiş sur kenarındaki hendeklerden, içeride yer yer bina enkazlarından ve bu harap şehirde oturan yüz kadar Türk âilesinden bahsetmektedir. Şehrin bir kısmı bu tarihlerde iki saat güneydeki geniş bahçelere taşınmış vaziyettedir. Bununla beraber, Malatya esas darbeyi 1838-39 senelerinde yemiştir. O tarihlerde bu

¹ Bk. Tapu ve Kadastro Genel Müdürlüğü, Ankara, Kuyud-u Kadîme kısmı, (kısası: TKUMA, KK), Tapu Defteri (kısası: TD) 142, 6b-15b.

² XVII. yüzyıl başlarında 1613'de Sivas'tan hareketle altı günlük bir yolculuktan sonra (eski) Malatya'ya gelen bir ermeni seyyahı (H. D. Andreasyan, *Polonyalı Simeon'un seyahatnâmesi, 1608 - 1619*, İstanbul 1964, 89) bu şehir halkı hakkında malûmat verdiği gibi, Evliyâ Çelebi (*Seyahatnâme*, İstanbul 1314, VI, 8-15) de aynı yüz yıl ortalarına doğru, isimlerinin bazıları bir önceki yüzyıldakine nazaran daha değişik olmakla beraber, (eski) Malatya'da yine 32 mahalle bulunduğunu yazmakta, şehri övmekte, mimarî eserleri hakkında geniş bilgi vermektedir. Ayrıca bk. Kâtip Çelebi, *Cihannümâ*, İstanbul 1145, 600.

³ *Journey throogh a part of Armenia, Journal of the Geographic Society of London*, VI. 1836, 211.

⁴ *Voyage dans l'Asie Mineure, en Mésopotamie, à Palmyre, en Syrie, en Palastine et en Egypte*, Paris 1840, I, 326-327.

bölge kumandanı olan Hafız Mehmet Paşa⁵ 1838 yazında Harput yakınlarındaki Mezraa (bugün: Elâzığ)'da bulunan karargâhını, halkın yazlarını sekiz-on kilometre kadar güneydeki Asbuzu bahçelerinde geçirmesinden de faydalanarak buraya nakl etmiş, fakat ordu 1838-39 kışını da Malatya'da geçirmeğe karar verince, Asbuzu bağlarındaki halk kışlık evlerine dönememişler, 1839 baharında da askerler şehri daha harap bir şekilde terk etmişlerdir. Bunun da sebebi kısmen askerlerin yaptığı tahribat, kısmen de şiddetli yağmurlar olmuştur⁶. Böylece tarihî şehir "eski" sıfatını - Eski Malatya - kazanmış, Asbuzu'da yeni bir Malatya doğmuştur.

Bir müddet sonra Eski'den Yeni'ye vukû bulan bu göçe paralel olarak bâzı mimârî eserlerin evkafının, yeni şehirde aynı ad altında yaptırılanlara bağlandığı, bunun da zaten cemaatsiz kalan cami ve medreselerin tamir masraflarından da yoksun olarak büsbütün yıkılmasına yol açtığı görülmektedir. Meselâ, eski şehrin en muhteşem mimârî anıtlarından birisi olan, Anadolu Selçuklu Sultanı II. İzzeddin Keykâvus b. Gıyâseddin Keyhusrev (1238-1278) zamanında tamir edilen Câmî-i kebîr (Ulu-câmî)⁷'in güneyin-

⁵ Bu zat hakkında Moltke'nin intibaları ve onun 1839'da Nizip muharebesindeki tutumu ve âkîbeti hakkında bilgi edinmek için bk. Helmuth von Moltke, *Türkiye'deki durum ve olaylar üzerine mektuplar*, tere. Hayrullah Örs, Ankara 1960, 167 vd. Yine Nizip muharebesi ve Hafız Paşa hakkında XIX. yüzyılın halk şâirlerinden Âşık Ali'nin tarihî destanı için bk. Fuad Köprülü, *Türk sazşâirleri*, İstanbul 1940, II, 513-14. Ayrıca bk. B. Poujoulat, *aynı eser*, 334-335.

⁶ Moltke, *aynı eser*, 259.

⁷ Bu eser için bk. Albert Gabriel, *Voyages archéologiques dans la Turquie Orientale*, Paris 1940, I, 268-75; Suut Kemal Yetkin, *İslâm mimârîsi*, Ankara 1959, 159-61; Gerd Schneider, *Rekonstruktionen Seldschukischer Moscheen*, İstanbul Üniversitesi Edebiyat Fakültesi Sanat Tarihi Yıllığı, hazırlayanlar: O. Aslanapa, Ş. Yetkin, T. Reyhanlı, İstanbul 1968, 137. Câmînin kitâbesi için bk. Jean Sauvaget, *Inscriptions arabes* (A. Gabriel, *aynı eser*, 352-54'de); Zeki Oral, *Malatya kitâbeleri ve tarihi*, III. Türk Tarih Kongresi, Ankara 15-20 Kasım 1943, Kongreye sunulan tebliğler, Ankara 1948, 436-37, Kitâbe 4-5; Celâl Yalvaç, *Eski Malatya Ulu camii*, *Türk Yurdu*, İstanbul, V, 1966, sayı 323, s. 22-29; İsmet Malgîr, *Eski Malatya'daki Türk eserleri*. Edebiyat Fakültesi Sanat Tarihi mezuniyet tezi, 1969, 6b-33b.

Bu câmî hakkında Başbakanlık Arşivi, (kısası: BA) TD 156, 3'de bulunan "Câmî-i kebîr der bâtin-ı Malatya ki, merhum ve magfûranileyh Keykâvus bin Keyhusrev mebnâsıdır" kaydı Zeki Oral'ın Harput'taki Ulu-câmî'ye benzediği için, bunun da bir Danişmendli eseri olacağı hakkındaki faraziyesini çürütür mahiyettedir. TD 156 Kanunî Süleyman devri başlarında, 1530 (937)'da yazılmıştır.

deki Şahabiyye-i kübrâ medresesi⁸'nin mütevellisi Osman Halife Asbuzu'da Söğütlü câmii⁹ bitişiğinde bir arsa satın alarak buraya "Şahabiyye-i kebîr" adlı bir medrese yaptırmış, 1850'de Eski Malatya'daki medresenin evkafını buraya bağlatmıştır¹⁰. Yine aynı zâtın bir sene sonra, yine eski şehirde Hankâh-ı Nuriye adı ile tanınmış medresenin yerine, yeni şehirde yine Söğütlü câmii yanında satın aldığı arsaya yeni bir medrese yaptırarak buna da aynı adı, "Hankâh-ı Nuriye" ismini verdiği, eskisinin evkafını yenisine bağlattığı anlaşılmaktadır¹¹. Bu ve benzeri olayların neticesi olsa gerek, yüzyılımızın başlangıcında bu havalide bir inceleme gezisi yapan Sivas'taki fransız konsolos yardımcısı F. Grenard¹² bu eski

Bu münasebetle, Malatya'daki incelemelerimiz sırasında (Ağustos ve Kasım 1969) evinde misafir eden kıymetli meslekdaşım Nedim Şahbüseyinoğlu'na, muhitin tanıtılmasında ellerinden geleni esirgemeyen, evlerinde ağırlayan, sonradan bir kaç resim temin eden kıymetli öğrenci - arkadaşlarım Ömer Yağlıoğlu'na, Şahbüseyin Şahin'e, Sadettin Doğanemir'e şükranlarımı belirtirim.

⁸ (Eski) Malatya'daki Câmi-i kebîr (Ulu-câmi)'in yanında sadece bu medresenin varlığı bilinir. Halbuki câmiin batı tarafında da "Şahabiyye-i sugrâ" ismi verilen ikinci bir medresenin bulunduğu BA, TD 156,25'den öğrenilmektedir: "medrese-i Şahabiyye-i sugrâ, câmi-i kebîrin cânibi garbîsindedir". Her ikisi de (eski) Malatya'da başka evkaflarına rastlanan Şahabeddin'e aittir. Defterlerde bu zâtın lâkabı olarak «Hızır, mîr-i ümera» kaydı görülmektedir. Mahallinde yapılan soruşturmada, câmiin batı tarafında, şimdi bahçe olan doldurulmuş kısımda eskiden yüz numaralar bulunduğu şeklinde cevap alınmıştır. Kendisinin Ulu-câmiin kitabelerinde rastlanan Şahabeddin İlyas ile aynı zat olması muhtemeldir.

⁹ Bu câmi bugünkü Malatya'da Çarşı içindedir. (bk. Hüseyin Çolak, *Malatya*, Malatya 1967, 58 - 59).

¹⁰ "Malatya şehri ahali mukaddemâ vatanlarını terk ederek iki saat mesâfede kâin gaylaları olan Asbuzu nâm mahalle nakl ve iskân eyledikleri cihetle, şehri mezkûrda kâin Şahabiyye-i Kübrâ medresesi talebe-i ulûmdan hâli kalarak evlâd-ı vâkıfdan mütevellisi Osman Halife mahall-i mezkûrda Söğütlü câmii-i şerîfi ittisâlinde mübâyaa eyledikleri arsa üzerine nakl ve müceddeden inşa ve ismi dahi Şahabiyye-i kebîr tesmiye olunduğundan medrese-i atik-i merkûman vakfı olan kurâ-i mâlikâne hâsılâtının medrese-i merkûma levâzımâtına tayin ve tahsisi husûsuna irâde-i seniyye-i hazret-i mülûkâne müteallik ve şeref-sudûr buyurulmuş olmağla mucebince bâ-fermân-ı âlî kaydı mahalli tashih olundu. El-fakîr el-hâc Ahmed Bahâî et-tevkiî hâlâ", TKUMA, KK, TD 545, 10b'deki bu derkenar 26 Safer 1267 (31 Aralık 1850) tarihli olup defterin kendisi 967 (1560) senesine âittir.

¹¹ TKUMA, KK, TD 545, 12a. Bu medrese 1530 tarihinde (eski) Malatya'da mevcudiyeti bilinen "aslında hankâh, sonra medrese" olan ve Şahabiyye-i Kübrâ ve Suğrâ medreselerini yaptıran zâtın hayratıdır (bk. Başbakanlık Arşivi, TD 156,24).

¹² *Sur les monuments du moyen âge de Malatia, Divriği, Sivas, Daren-*

tarihî şehri “*hemen tamamen terk edilmiş*” bir halde bulmuştur.

Eski Malatya bugün bir nahiye merkezidir, Malatya ile bağlantısı ikisi arasında sık-sık işleyen minibüsler ve belediye otobüsleri ile sağlanır. Ayrıca, Sivas - Diyarbakır demiryolu da her ikisinden geçer.

Eski Malatya'daki tarihî eserler 1930'larda meşhûr fransız arkeolog ve sanat tarihçisi Albert Gabriel¹² tarafından ciddi bir incelemeye tâbi tutulmuş, bu arada kendisi yerli veya yabancı seyahatnâmelerden, F. Grenard'ın topladığı kitabelerden faydalanmıştır. Daha sonra merhum Zeki Oral tarafından da bir kısım kitabeleri ile birlikte Malatya tarihi ve eserleri hakkında bir tebliğ yapılmış, bir makale yayınlanmıştır¹³. Ayrıca günümüzde Malatya'daki tarihî anıtlar zaman zaman tetkik konusu edilmektedir. Bu hususta Edebiyat Fakültesi Sanat Tarihi Bölümünde yapılan bir tez ile Malatya'ya ait rehberler de -bilgilerinin bir kısmı daha önceki neşriyattan aktarma olmasına rağmen- faydalı eserler olarak telâki edilebilirler¹⁴. Lâkin araştırmaların hepsi ya mevcut yayınlara veya eski devirlerden hayli hırpalanmış, harap bir vaziyette kalan eserlerden edinilen bilgilere münhasır kaldığından varılan sonuçlar ya noksan olmakta, yahut bir kısım faraziyelere dayandırılmaktadır. Halbuki, bilhassa Anadolu'daki Türk mimârî eserleri hakkında arşivlerimizde pek zengin belgeler vardır. Bugün mevcut kalıntılar ancak eski devirlerde yapılanların bazılarından ayakta durabilenlerdir. Tabii bu kanımızı Türklerin hâkim buldukları diğer ülkelerdeki mimârî eserler için de düşünmek gerekir. Aşağıda arşivlerimizdeki malzemenin Türk Sanatı ve Mimarîsi Tarihi bakımından ne derecede önemli olduğu hususunda bir örnek olmak üzere, Eski Malatya'daki Silâhdar Mustafa Paşa Hanı'na dâir bir inceleme sunulmaktadır.

I.

Han'ın yeri, hakkında bilinenler, mevcut kısımları.

Silâhdar Mustafa Paşa Hanı Eski Malatya'nın Alaca-kapı ma-

deh, *Amasia et Tokat, Journal Asiatique*, XVII, 1901, 549.

¹³ Z. Oral, *aynı eser*, 434 - 440.

¹⁴ İsmet Malgir, *aynı eser*; E. Yalçınkaya, *Muhtasar Malatya Tarih ve Coğrafyası*, İstanbul 1940; Hüseyin Çolak, *aynı eser*. Bu sonuncuda Malatya hakkında yayınlanmış veya gayı-ı matbu eserlerin iyi bir bibliyografyası vardır.

hallesinde, bugün Alaca-kapı câmii denilen Şah Ali Bey mescidi¹⁵-nin batısındadır. Kâtip Çelebi¹⁶ Malatya'dan bahs ederken sadece, IV. Murad'ın Silâhdarı Mustafa Paşa'nın burada bir han yaptırmış olduğunu, burasının İstanbul'dan Doğu'ya giden yol üzerinde büyük bir geçit yeri olduğunu belirtmektedir. Evliyâ Çelebi¹⁷ ise bu hususta pek kıymetli olan aşağıdaki malûmatı vermektedir :

“[Malatya'nın] *Kârbânsarayları*¹⁸. *En mükellefi Sultan Murad Han makbûlü Silâhdar Mustafa Paşa Hanı olup yüz yetmiş hücreli ve timur kapulu, kubbelerle ârâste olmuş bir hân-ı bî-menendir. Kapusu üzerinde Tarih'in âhar mısraı 'Oldu bu hân-ı cedid ârâmgâh-ı bî-bedel' dir*”.

A. Gabriel¹⁹ 1932 senesi Ekim - Kasım aylarında Doğu ve Güney-doğu Anadolu'ya yaptığı inceleme ve araştırma gezisi sırasında bu hanın o tarihlerdeki bakiyyesini tetkik ederek plânını yapmış ve özellikleri hakkında malûmat vermiştir: “*Kervansaray 68 X 76 m. boyutlarında bir dik dörtingen şeklindedir. Etrafı revak-(portik)larla çevrili geniş bir avluya bakan, üzeri içten kubbelerle örtülmüş (voutée d'arête) büyük bir salonu ihtiva eder. Salonun büyük bir kısmı sağlam olarak kalmışsa da, avluyu çevreleyen inşaat muhtelif yerlerinden harap olmuştur.*

Hanun, nihayetinde sağlam-sollu birer muhafız hücresi bulunan üstü tonoz bir giriş kısmı vardır. Avlunun iç kısmında üzeri mütemadî tonoz revaklar, dış kısmında dükkânlar bulunur. (Plâna göre, hanın ön cephesinde, ana kapının her iki yanında sekizer, yan cepheleerde ise on birer dükkân bulunmakta idi). Hanın gerideki sa-

¹⁵ Vakıflar Genel Müdürlüğü Arşivi, Ankara, 12/1006. H. Çolak (*aynı eser*, 54)'ın bu hususta verdiği malûmat doğrudur.

¹⁶ *Aynı eser*, 600.

¹⁷ *Aynı eser*, IV, 11.

¹⁸ Evliyâ Çelebi'deki kârbânsaraylar deyimi doğrudur. 1560'da Malatya'da padişah haslarından olup yıllık 720 akça geliri bu şehirdeki çeşmelerin tamirine vakfedilmiş olan bir han mevcuttur. Ayrıca bir de yıllık geliri 13.000 akça olan Bezzâzistan vardır (TKUMA, KK 142, 16 a). J. Brant (*aynı eser*, göst yer)'da 1835-de burada iran mimârîsi üslûbunda iki kervansaray gördüğünü yazmaktadır. H. Çolak (*aynı eser*, 55) ise Eski Malatya'da Alâeddin Keykûbat devrinden kalma bir selçuklu kervansarayından bahs etmekte, Çingene Hanı denilen bu tarihi eserin ihmal yüzünden civar bahçe sahipleri tarafından yıktırılarak temellerinin üzerine binâ yaptırıldığını belirtmektedir.

¹⁹ *Aynı eser*, 275.

lon kısmının avluya bakan ön cephesinde üstü mütemadi tonoz odalar vardır (Plâna göre, kapının her iki yanında altışar adet). Bunların her birisi revaklı kısma açılan birer kapı ve pencereyi, içerisinde bir ocağı ihtiva etmektedir. Yolcuların bir kısmı burada konaklarlar. Salonun iç duvarları boyunca bir çok ocak ve duvar içerisinde yerleştirilmiş küçük gömme dolaplar (niş) vardır. Binanın kalıntılarında anlaşıldığına göre, yük hayvanları büyük salonda toplanırlardı. Salon duvarlarının iç tarafı boyunca hafifçe yükselmiş bloklarda ise bakıcılar ve daha ehemmiyetsiz yolcular gecelerler, ocak ateşi ile ısınırlardı²⁰."

Han ile ilgili kayıtlardan önemli olan diğer ikisi de M. Zeki Oral'a ve Hüseyin Çolak'a aittir. Merhum Z. Oral²¹ hanın salon kısmının kapısı üzerindeki kitâbeyi - bazı eksik ve yanlışlarla - neşretmiştir. Bilindiği üzere, A. Gabriel hakikaten üzeri simsiyah olan bu kitâbeyi okuyamadığını, sadece "*Sultan Murad*" ibaresini seçebildiği belirtmiştir²². Hüseyin Çolak ise, hanın A. Gabriel'de zikr edilen, daha sonra İslâm Ansiklopedisi'ndeki Malatya maddesinde tekrarlanan boyutlarını verdikten sonra, hanın iki kitâbesi olduğunu belirterek bunlardan birinci kısma ait olanının; yani avluya açılan ana kapının üzerindeki şeyhülislâm Yahyâ Efendi tarafından yazılan manzum kitâbenin Alaca-kapı câmiinde saklanmakta olduğunu, yukarıda bahs edilen salonun kapısındaki kitâbenin ise Cevrî mahlâsını kullanan Divân-ı Humâyûn kâtiplerinden İbrahim Çelebi'ye ait olduğunu kaydetmiştir²³. H. Çolak hanın 1966'da tamirine başladığını da belirtmiştir. Yazarın hanın iki kitâbesi olduğu hakkındaki ifadesi doğru olmakla beraber, gerçekte verdiği bilgi terstir. Alaca-kapı câmiinde saklanamı Cevrî'nin, mevcut salonun kapısı üzerinde bulunanı da şeyhülislâm Yahya Efendi'nindir.

İsmet Malgir²⁴'in incelemeleri ise daha ziyade mimârî yönde

²⁰ A. Gabriel'deki metin meâlen tercüme edilmiş olup bazı mimârî tekniği ve süsleme ile ilgili kısımlarının naklinden sarf-ı nazar edilmiştir.

²¹ *Aynı eser*, kitâbe 11.

²² A. Gabriel, *aynı eser*, aynı yer.

²³ Hüseyin Çolak, *aynı eser*, 51 - 52.

²⁴ *Aynı eser*, 56 - 59. Beni bu tezden haberdar eden, faydalanmamı sağlayan, hana ait plân ve bir kısım fotoğraflar temin eden sayın Prof. Dr. Oktay Aslanapa'ya çok müteşekkirim.

olmuştur. Bugün hanın tamir edilmekte olan iç-han kısmı ile esas avluya giriş kapısının bazı kısımları ile yanında bir kaç dükkân kalmış, yıkılan kısımların taşları - yaşlıların söylediklerine göre - Malatya'ya demiryolu geldiği zaman²⁵, köprü ve saire inşaatında kullanılmıştır.

II.

Bânisi Silâhdar Mustafa Paşa.

a. H a y a t ı : 1609 tarihlerinde Saraybosna'da dünyaya gelmiştir²⁶. Babası El-hac Sinan Ağa²⁷'nin Venedik'te ticâretle meşgûl olması²⁸ neticesi kendisine Bazirgân-zâde²⁹ lâkabı verilmiştir. Saraybosna'da bugün mevcut olan Şeyh Hacı Sinan tekkesi Mustafa Paşa'nın babasına aittir³⁰. Küçük yaşta saraya intisap etmiş, silâhdarlık hizmetine kadar yükselmiştir³¹. Bu hizmetinden doğan "silâhdar" lâkabı onun daha önceki Bazirgân-zâde lâkabını bastırmıştır. IV. Murad 1635 senesi baharında Revan seferine giderken çok sevdiği musâhibi ve silâhdarı Mustafa Ağa'yı Sivas sahrasına gelindiğinde ikinci vezirliğe yükselterek "harem-i humâyûndan taşra" çıkarttı (6 Zilhicce 1044/23 Mayıs 1635). Bu münâsebetle erkân-ı devlet otağına gelip yeni vezîr-i sâni'yi tebrik ettiler³².

²⁵ 1931'de Malatya - Fevzi-Paşa, 1937'de Malatya - Sivas demiryolları işletmeye açılmıştır (bk. Besim Barkot, *Malatya, İslâm Ansiklopedisi*, VII, 231).

²⁶ J. v. Hammer (*Devlet-i Osmanîyye Tarihi*, türkçe terc., İstanbul 1335, IX, 310, 295. sahifenin 14 numaralı ilâvesi) Venedik kaynaklarına dayanarak Silâhdar Mustafa Paşa'nın kısa, fakat yerli kaynaklarda rastlanmayan bazı bilgileri ihtiva eden bir hal tercümesini vermiştir. Venedik kaynağında Silâhdar Mustafa Paşa'nın "henüz yirmi altı yaşını ikmal etmemiş olduğuna halde" vezaret rütbesine yükseltildiği yazıldığına göre, Paşa 1609 tarihlerinde doğmuş olmaktadır.

²⁷ Topkapı Sarayı Müzesi Arşivi (kısası: TSMA), E. 524/4. Mehmet Süreyya Bey (*Sicill-i Osmânî*, İstanbul 1311, IV, 390) de bu hususta doğru malûmat vermektedir.

²⁸ J. v. Hammer, *aynı eser*, aynı yer.

²⁹ Naimâ, *Tarih*, İstanbul 1281, III, 241. Mehmet Süreyyâ (*aynı eser*, aynı yer) da "Tüccar-zâde".

³⁰ Ekrem Hakkı Ayverdi, *Yugoslavya'da Türk âbideleri ve vakıfları, Vakıflar Dergisi*, III, 1956, 205. 98 numaralı resim de kesme taştan yapılmış, çatısı kiremitle örtülü Şeyh Hacı Sinan tekkesine aittir.

³¹ J. v. Hammer, *aynı eser*, aynı yer.

³² Kâtip Çelebi, *Fezleke*, İstanbul 1237, II, 165; Karaçelebi-zâde Abdülaziz Efendi, *Ravzatü'l-ibrâr*, Bulak 1248, 584; Peçevî, *Tarih*, İstanbul 1283, II, 431; Evliyâ Çelebi, *aynı eser*, II, 282; Naimâ; *aynı eser*, aynı yer; Solak-zâde, *Tarih*,

Hammer³³'in de belirttiği gibi, bu gelenek dışı bir tayindi. 1635 senesi Haziran ortalarına doğru (evâhir-i Zilhicce 1044) Silâhdar Mustafa Paşa'nın, Erzurum muhafazasında olup Revan seferi tedârikine memur olan Halil Paşa'nın katli üzerine Erzurum muhafızlığına tayin olunan Küçük Ahmed Paşa'nın yerine Şam Beylerbeyiliğine getirildiği görülmektedir³⁴. Lâkin Silâhdar Mustafa Paşa bu vazifeyi bilfiil deruhte etmemiş, oraya mütesellimi Çiftelerli Osman Ağa'yı göndermiştir³⁵. Mustafa Paşa IV. Murad'ın maiyyetinde Revan'ın fethinde bulunmuş, 8 Ağustos 1635 (23 Safer 1045) de kale teslim alındıktan üç gün sonra, 11 Ağustos'ta fetih dolayısı ile Padişahın eli öpülerek kendisi tebrik edildikte, Şeyhülislâm Yahyâ Efendi'ye bir adet " *semmûr sûf*", vezir-i âzam Arnavut Mehmed Paşa³⁶'ya " *semmûr kaplı serâser üst*" ihsan olduğunda, " *Şam Paşası, vezîr-i sâni Mustafa Paşa hazretlerine serâser üst*" hediye edilmiştir³⁷.

Silâhdar Mustafa Paşa Revan'ın muhasarası esnâsında Kapudân-ı deryâ Hüseyin Paşa ile birlikte aynı safta Havale tepesinden şehrin dövülmesinde mühim rol oynamış³⁸, onun bu gayretleri kendisini zaten çok seven padişahın dönüşte Van sahrasında 4 Eylül 1635 (20 Rebiülevvel 1045)'de, " *Revan kalesinde ve Tebriz ve bilâd-ı sâirenin tahrîb ve tedmirinde küllî hidmette*" bulunduğu

İstanbul 1298, 755; Topçular kâtibi Abdülkadir (*Tevârih-i Âli Osmân*, Viyana Millî Kütüphânesi, no. 1053, 474 a) ancak Erzurum'da " *Silâhdar Ağa Mehmed Paşa'ya vezâret ihsân olunup Erzurum'da zâbit kaldılar*" demektedir ki, diğer kaynaklarda verilen bilgilere uymamaktadır. Ayrıca silâhdarlıktan vezârete yükselen de Mustafa Paşa'dır.

³³ *Aynı eser*, IX, 204.

³⁴ Karaçelebi-zâde, *aynı eser*, 585; Kâtip Çelebi, *aynı eser*, II, 167; Naimâ, *aynı eser*, III, 252-53; Evliyâ Çelebi, *aynı eser*, II, 283; Solak-zâde (*aynı eser*, 755) Mustafa Paşa'nın vezîr-i sânilige yükselişi ile Şam Beylerbeyiliği'ne tayinini birlikte olmuş gibi göstermekte ise de diğer kaynakların ışığında isabetli görünmemektedir. Topçular kâtibi Abdülkadir (*aynı eser*, 472 b - 473 a) ise, Halil Paşa'nın katlinden sonra " *... mîr-i mîrân-i Erzurum Anadolu Beylerbeyisi Gürcü Mehmed Paşa olur* . . ." diye yazmaktadır. Onun bu haberi de diğer kaynaklarınkiler ile gelişme halindedir,

³⁵ Karaçelebi-zâde, *aynı eser*, 589; Naimâ, *aynı eser*, III, 270.

³⁶ Bunun için bk. Osman-zâde Tâib, *Hadîkatü'l-vüzerâ*, İstanbul 1271, 77-79.

³⁷ TSMA, D. 2010 / 1. Revan seferi ve kronolojisi için bk. Süheyl Ünver, *Dördüncü Sultan Murad'ın Revan seferi kronolojisi*, *Belleten*, XVI, 1952, 548-576.

³⁸ Solak-zâde, *aynı eser*, 757.

için, “ *Kıbrıs defterine tabi olan harâcî reâyânın cizyeleri kendüye has tayin olunmak bâbında* ” fermânına yol açmıştır³⁹. Kâtip Çelebi⁴⁰ ve Karaçelebi-zâde⁴¹ bu münasebetle Silâhdar Mustafa Paşa'ya arpalık sureti ile Aydın, Saruhan ve Niğbolu sancaklarının da verildiğini kaydederler. Şam Beylerbeyliği de tekrar Küçük Ahmed Paşa'ya verilmiştir ki, Naimâ bu haberi verirken şu tamamlayıcı bilgiyi de zikr etmektedir. Padişah Küçük Ahmed Paşa'ya haber göndererek Mustafa Paşa'nın Şam Beylerbeyliği'nden feragati için 20.000 altın verilmesini teklif etmiş, Ahmed Paşa da bunu canına minnet bilip Silâhdar Mustafa Paşa'ya 20.000 altın sikke-i hasene göndermiş, Şam'a tayinini yaptırmıştır⁴². Ordunun İstanbul'a avdetini müteakip IV. Murad At-meydanı'ndaki o zamanlar Recep Paşa sarayı olan eski İbrahim Paşa sarayını Silâhdar Mustafa Paşa'ya konak tayin etmiş, Bayram Paşa'da bu sarayı tefriş etmiştir⁴³.

IV. Murad'ın Bağdat seferine de padişahın maiyyetinde iştirak eden Silâhdar Mustafa Paşa'ya Diyarbekir'de bulunduğu sırada, 5 Ağustos 1638 (25 Rebiülâhir 1048)'de tekrar Şam Beylerbeyliği verilmiştir⁴⁴. Bağdad muhasarası esnasında Silâhdar Mustafa Paşa'nın büyük faaliyetleri görülmüş, Topçular kâtibi Abdülkadîr⁴⁵'in ifadesi ile; “ *nehr-i Şat'ın karşusunda Kuşlar kal'ası nâm virân kal'anın önünde Silâhdar vezir Mustafa Paşa hazretleri kendü tevâbiî ve Şam eyâleti ile beş kut'a balıyemez ve yirmi beş adet şâhî darbuzanlar ile metrislere* ” girmiş, “ *rûz ü şeb kal'a-i Bağdad* ” döğülmüştür.

³⁹ BA, Maliyeden müdevver defterler (kısası: MAD) 3458, 21.

⁴⁰ *Aynı eser*, II, 183.

⁴¹ *Aynı eser*, 592; Solak-zâde (*aynı eser*, 762) de aynı haberi vermektedir. Lâkin bu olayın tarihi yukarıdaki iki eserde ayrı ayrı tarihlerde vuku bulmuş gibi gösterilmiştir.

⁴² Naimâ, *aynı eser*, III, 252 - 53.

⁴³ Aynı yazar, *aynı eser*, III, 272.

⁴⁴ Vecîhî, *Tarih*, Süleymâniye Ktb., Hamidiye no. 917, 5 a. Bu müellif ve eserinin kıymeti için bk. Ziya Akkaya, *Vecîhî ve eseri, Dil ve Tarih - Coğrafya Fakültesi Dergisi*, XVII, 1959, 533-60; Karaçelebi-zâde, *aynı eser*, 599; Kâtip Çelebi, *aynı eser*, II, 198; Halil Sabillioğlu, *Dördüncü Muradın Bağdad seferi menzilnamesi (Bağdat seferi harp jurnalı)*, *Belgeler*, Ankara II, 1967, 22.

⁴⁵ *Aynı eser*, 505 a. Ayrıca bk. Karaçelebi-zâde, *aynı eser*, 600; Kâtip Çelebi, *aynı eser*, II, 200; Halil Sabillioğlu, *aynı eser*, 28.

Bağdad'ın muhasarası sırasında vezîr-i âzam Tayyar Mehmed Paşa'nın 24 Aralık 1638 (17 Şaban 1048)'de şehâdeti üzerine Kapudân-ı deryâ Kara Mustafa Paşa'nın sadârete getirilmesini müteakip Silâhdar Mustafa Paşa kapudân-ı deryâlîğe tayin edilmiştir⁴⁶. Osmanlı ordusunun seferden dönüşü sırasında ise, sadrazam bir süre Bağdad'da kalınca, Silâhdar Mustafa Paşa ilâveten ordu kaymakamlığına da getirilmiştir⁴⁷. Onun bu son vazifesi ordunun Ankara'ya gelişine kadar (25 Mayıs 1639) devam etmiştir.

Silâhdar Mustafa Paşa kapudân-ı deryâlîği sırasında bilfiil deniz seferlerine çıkmamış, tersâne kethudâsı Uzun Piyale Kethudâyı (sonra Paşa olmuştur) kadırgalarla Karadeniz'e serdar tayin etmiş, Özü ve Azak cihetlerinin muhafazasına, kıyıları yağmalayan kazak şaykalarının yakalanmasına onun emrindeki kuvvetleri memur etmiştir. Kendisi daha ziyâde İstanbul'da kadırgaların tamiri ve yenilerinin yapılması ile meşgul olmuştur⁴⁸.

Silâhdar Mustafa Paşa'nın talihi IV. Murad'ın ölümü ve yerine kardeşi İbrahim'in 8 Şubat 1640 (16 Şevval 1049)'da hükümdar olmasını müteakip hemen değişti. 22 Şubat 1640 (29 Şevval 1049)'da kendisine Budin Beylerbeyliği verildiği için yola çıktıkta, bir kısım malları müsadere edildi⁴⁹. Bu malların - muhtemelen bir miktarının - 62 katar deve⁵⁰ ile Kayseri'deki boya-hâne ve yine bu şehrin damga mukataası⁵¹ olduğu anlaşılmaktadır. Yine aynı yılın Şubatı son-

⁴⁶ Vecîhî, *aynı eser*, 8 b; Kâtip Çelebi, *aynı eser*, II, 205; Karaçelebi-zâde, *aynı eser*, 601; Mehmed Hafîd, *Sefînetü'l-vüzerâ*, notlarla neşreden: İsmet Parmaksızoğlu, İstanbul 1952, 31. Bu hadise münasebeti ile Divan kâtiplerinden Cevrî mahîlâşlı İbrahim Çelebi'nin yazdığı Tarih'in son mısrası "Kapudân oldu hâlâ Mustafa Paşa, mübârek bâd, 1048" Evliyâ Çelebi (*aynı eser*, I, 260) tarafından da nakl edilmektedir.

⁴⁷ Vecîhî, *aynı eser*, 10 b; Kâtip Çelebi, *aynı eser*, II, 206; Topçular Kâtibi, *aynı eser*, 512 a.

⁴⁸ Kâtip Çelebi, *aynı eser*, II, 215; Topçular Kâtibi, *aynı eser*, 515 a; 521 a-b.

⁴⁹ Kâtip Çelebi, *aynı eser*, II, 221.

⁵⁰ "Anadolu Beylerbeyisine ve Kütahya kadısına hüküm ki, Türkmân-ı Haleb ve Yeni-il voyvodası olan Mustafa bir defa 40 katar ve bir defa dahi 22 katar deve ki, cümle 62 katar deve olur, cem' edüp vezîrim Silâhdar Mustafa Paşa'nın âdemlerine teslim etmeğîn, zikr olunan develer taraf-ı mîrîden zabt olunup ve tamgalanup hassa sârbânlarından (isim yeri boş) zîde kadruhu-ya teslim olunmak emr edüp buyurdum ki . . ."

Tarihi: 4 Zilkâde 1049 (26 Şubat 1640). BA, MAD 17908, 114.

⁵¹ "Karaman defterdarına (Yakup Paşa) hüküm ki,

larına doğru - Topçular Kâtibi Abdülkadir'e göre 5 Zilkade (27 Şubat) 'de - bu olaylara paralel olarak Silâhdar Mustafa Paşa'nın tayini Rumeli eyâletine tahvil edilmiş, Budin'e Musa Paşa gönderilmiştir⁵². Topçular kâtibi Silâhdar Mustafa Paşa'nın Rumeli Beylerbeyi iken serasker olarak 21 Zilhicce 1049 (13 Nisan 1640) da Azak kalesi üzerine gönderildiğini yazarsa da, başka kaynaklarda böyle bir kayda rastlanmadığından şüphe ile karşılamak gerekir⁵³. Kâtip Çelebi'nin Naimâ tarafından aynen kopye edilen, Silâhdar Mustafa Paşa'nın aynı yılın Zilkâde (23.II - 23.III. 1640)'sinde Tamşvar'a nakl edildiği haberi hakikatlere uymamaktadır⁵⁴. Kendisinden 16 Temmuz 1640 (26 Rebiülevvel 1050)'da "*Rumeli eyâleti mutasarrıfı*"⁵⁵ şeklinde bahs olunduğu gibi, Silâhdar Mustafa Paşa'nın Rumeli Beylerbeyisi olarak Sofya'da bazı tasarruflarına da belgeler tanıklık etmektedir. Meselâ, Ağustos ayı ortalarında (1640) Sofya'nın bir çok köylerinden gelen bulgarlar, mahkemede Rumeli eyâleti mutasarrıfı olan vezîr Mustafa Paşa huzûrunda Sofya'da sâkin sipâhi reislerinden Şeyh-zâde unvânı ile marûf Abdurrahman Ağa'nın "*zulm ve teaddide*" bulunduğundan şikâyet etmişlerdir⁵⁶. Hadisenin tahkikatı devam etmiş, Sofya imam ve hatipleri de Abdurrahman Ağa lehinde şهادette bulunmuşlardır⁵⁷. Silâhdar Mustafa Paşa'nın Rumeli Beylerbeyiliğinden ne zaman ayrıldığı, Tamşvar'daki görevine hangi tarihte gittiği bilinmemekle beraber, onun 1641 senesi başlarında Tamşvar'da bulunduğu anlaşılmaktadır⁵⁸. Silâhdar Mustafa Paşa'nın Tamşvar'daki faaliyetleri Budin Beylerbeyisi Musa Paşa'nın kendisine gönderdiği iki mektup

Nefs-i Kayseriyye'de vâki boya-hâne ve nefsi Kayseriyye tamgası bundan akdem vezîrim Silâhdar Mustafa Paşa, edâm allahu teâlâ iclâlehu'ya temlik verilüp mutasarrıf iken zikr olunan mukâtânın sene be-sene 600 kâmil gurus iltizam olmak üzere 1049 Zilkâde'sinin on birinci (Mart 1640) gününde havass-ı humâgûna ilhak olunup cânib-i mîriden zapt olunmak emr olunmuştur. Bugurdum ki..." BA, MAD 17908, 122.

⁵² Topçular kâtibi Abdülkadir, *aynı eser*, 524 a; Kâtip Çelebi, *aynı eser*, II, 221; Vecihî, *aynı eser*, 14 b; J. v. Hammer (*aynı eser*, X, 17) Budin'e Musa Paşa'nın tayinini zikr ederse de, Silâhdar'ın Rumeli Beylerbeyiliğinden bahs etmez.

⁵³ Topçular kâtibi, *aynı eser*, 525 a.

⁵⁴ *Aynı eser*, III, 457; Kâtip Çelebi, *aynı eser*, II, 221.

⁵⁵ TSMA, E. 524/40.

⁵⁶ TSMA, E. 524/48, E. 524/49.

⁵⁷ TSMA, E. 524/50.

⁵⁸ BA, MAD 7325, 219.

muhteviyatından anlaşılmaktadır. Bu mektuplarda Musa Paşa, Silâhdar Mustafa Paşa'nın kendisine gönderdiği mektuplardan bahs etmekte, Silâhdar'ın yazdığı hususları kısaca zikretmektedir. Tarihsiz olan bu mektuplardan Silâhdar Mustafa Paşa'nın Tamşvar'da kalenin tamire muhtaç yerlerinin onarımı ile meşgul olduğu⁵⁹, Tamşvar'da darı anbarı olarak kullanılan binanın eski bir hamam olması nedeni ile darıların çürüdüğü, bu sebeple yeni bir anbar inşasına girişildiği, Tamşvar'a tâbi diğer kale ve palankaların da tamir edildiği öğrenilmektedir. Bununla beraber, Musa Paşa "benim izzetlû karındaşım", "saâdetlû ve izzetlû karındaşım paşa-yı âli-kadr hazretleri" diye hitab ettiği Silâhdar Mustafa Paşa'nın bu faaliyetlerini şiddetle tenkid etmektedir. Zirâ, "şehr-i sugûr-i islâm olan Budun kalesinde vâki Toprak kulesi⁶⁰'nin istihkâm üzere binâsı bâbında hatt-ı humâyûn" sâdır olmuş ve ayrıca "Budun'da vâki Câmî-i kebîr⁶¹'in dahi bi'l-cümle örtüleri tecdîd olunması lâzım gelüp" hem bu işlerin görülebilmesi, hem Budin kalesi'nin tamire muhtaç diğer kısımlarının onarılması için Tamşvar'dan "bir yük akça mikdarı neccâriyye sâlyâne olunup emr-i şerîf vârid olmuştur⁶²". Bu münasebetle Musa Paşa, Silâhdar Mustafa Paşa'ya darı anbarı inşasından vaz geçmesini, "anbarda bozulan darıyı Bosna reâyâsına tevzi" ettirmesini tavsiye etmektedir.

Silâhdar Mustafa Paşa'nın 1642 senesi Nisan'ının ilk haftası içerisinde, Edirne bostancı-başısı Sinan ağa marifetiyle Tamşvar kalesinde katl edildiği görülmektedir. Vecihî bu olaya sebep olarak Paşanın müsadere edilmek istenen mallarının bir kısmını saklamasını göstererek şöyle demektedir: "Tamşvar Beylerbeyisi olan Silâhdar Paşa ki, mukaddemâ Harem-i humâyûnda iken makbûl-i şehinşâh-ı enâm (IV. Murad kasd edilmektedir) ve melce-i havâss ve avâm olmağla tantana-i şöhreti melâ-i âlâya erişmiş idi. Pâdişâh-ı merhûmun (IV. Murad) ise kemâl-i muhabbetlerinden her sözüne

⁵⁹ TSMA, E. 2892/3.

⁶⁰ Bu kule Budin istihkâmının kuzey-batı kögesini teşkil edip muhasaralarda büyük rol oynamakta idi. (bk. Walther Björkman, *Ofen zur Türkenzeit*, Hamburg 1920, 17; Naimâ, *aynı eser*, I, 301; Râşid, *Tarih*, İstanbul 1282, I. 453).

⁶¹ Budin'de bir kısım seyyahlar tarafından Mathias, Stephans veya Marien-Kilisesi diye isimlendirilen ana-kilise fetihten sonra câmîye tahvil edilerek "Câmî-i kebîr" olarak adlandırılmıştı (bk. W. Björkman, *aynı eser*, 80, not 6).

⁶² TSMA, E. 2892/4.

muhaleteti olmamak ile murâd eyledüğü münâsibi kimi kendü tarafından zabt olunup ve bazısın dahi âdemlerine tevcih etdürüp tahsîl eyledüğü mâl-i firâvânın hesâbında muhasibân-ı heft-iklim âoiz iken kanâat etmeyüp beytü'l-mâl-i müslimîne âid olan Kıbrıs cizyesi ki, senede seksan bin guruş eder, dâhil-i hazîne-i âmire olmayup mukaddemâ kul mevâcibine verilürdü, üç dört sene mikdarı mâl-i mezkûru bil-küllüye ahz edüp ve andan maadâ hazîne-i pâdişâhîde olan mülûke mahsûs tuhaf-ı bî-nazîr ve tefârik-i bî-adîli bî-tekellûf alup hıfz etmek ile zikr olunan eşyânın mutâlebe ve tahsili için fermân-ı humâyûn vârid olup Edirne bostancı-başısı olan Sinan Ağa irsâl olundu. Ber-müceb-i emr-i humâyûn kaleye habs olunup teftiş olundukta nukûd ve emvâl-i makûlesinden elli bin guruşluk mikdarı eşyânın defterin irsâl edüp 'maadâsına kudretim yoktur' deyü taallül eylemekle katli fermân olunup ba'de'l-katli dâhil-i hazîne-i pâdişâhî olan nukûd ve âlât-ı mücevher-i zerrîn ve sîmîn ve tuhaf-ı nâ-madûd beş bin kiselikten mütecâviz idi⁶³". Lâkin Naimâ⁶⁴ bu parçayı Vecihî'den nakl ettikten sonra , Silâhdar Mustafa Paşa'nın katline sadrazam Kemankeş Kara Mustafa Paşa⁶⁵'nin sebep olduğunu belirtmekte, hazîneye âit malları zimmetine geçirmenin cezâsının katil değil, "nefy ve ta'zîr veya müsâdere" olduğunu yazmaktadır⁶⁶.

IV. Murad'ın evvelce münasip gördüğü üzere, Silâhdar Mustafa Paşa'nın Kaya Sultan ile evlendirilmesinden menfaat uman sultanın kethudâsı mevkûfatçı Mehmed Ağa bir vesîle ile Paşa'nın Tamşvar'dan İstanbul'a gelmesi hakkındaki arzusunu Valide Kösem Sultan⁶⁷ vasıtası ile Sultan İbrahim'e duyurmuş; fakat, bunu kendi nokta-i nazarından tehlikeli bulan sadrazam padişahı Silâhdar Mustafa Paşa'nın katline ferman almıştır⁶⁸.

Kâtip Çelebi⁶⁹ Silâhdar Mustafa Paşa'nın katli olayını 15 Mu-

⁶³ Vecihî, *aynı eser*, 16 b - 17 a. Krş. Topçular kâtibi, *aynı eser*, 534 a.

⁶⁴ Bunun için bk, Münir Aktepe, *Mustafa Paşa, Kemankeş, Kara, İslâm Ansiklopedisi*, VIII, 730-32.

⁶⁵ *Aynı eser*, IV, 11.

⁶⁶ Naimâ, *aynı eser*, IV, 13 - 14.

⁶⁷ Bunun için bk. M. Câvid Baysun, *Kösem Sultan, İslâm Ansiklopedisi*, VI, 915-923.

⁶⁸ Naimâ, *aynı eser*, IV, 12 - 13.

⁶⁹ *Aynı eser*, II, 224,

harrem 1052 (15 Nisan 1642) tarihinde vukû bulmuş gibi gösterirse de, bu hadisenin 8 Nisan'dan önce (yani 8 Muharrem 1052), 20 Marttan sonra cereyan etmiş olması lâzımdır. Zirâ, 8 Muharrem 1052 tarihli bir vesikada "*Silâhdar Mustafa Paşa'nın muhallefatından gelüp dâhil-i hazîne olan*" akçaların hesabı vardır. Bunlar "*Beşir Ağa yedile Harem'e teslim olunan*" 21 kese mahlût guruş, 6 kese kara akça, 4 kese para ve 11 kese çil akçadır⁷⁰. 18 Zilhicce 1051, yani 20 Mart 1642, Silâhdar Mustafa Paşa'ya Tamsvar'a gönderilen bir hükmün tarihidir⁷¹, o tarihte hayatta olduğuna delildir.

b. Şahsiyeti ve serveti: Silâhdar Mustafa Paşa "*merdâne tavırlı, oldukça çok ve kumral bıyıklı*", devrin geleneklerine aykırı olarak "*sakal koyuvermemiş*", "*sadrizam olması kendisince pek kolay iken, vazîfenin ağırlığından ürkerek bu makama geçmeğe heves etmemiş*" bir şahıs olarak tanıtılır⁷². Revan ve Bağdad seferlerinde IV. Murad'ın maiyyetinde bulunduğu gibi, her ikisinde de faal rol oynamış, hattâ Bağdad seferine giderken Sakarya şeyhi diye marûf bir zâtın halifesi Şeyh Alâeddin'in müridi iken mehdilik iddiası ile ortaya çıkan ve etraftan yanına bir sürü tarafdarlar toplayarak bir çok kargaşalıklara sebep olan Ahmed'in tenkilinde baş rolü oynamıştır⁷³. Kendisinin padişah üzerindeki nüfuzu ve pek genç yaşta olması münâsebeti ile olsa gerek, sadrazam Bayram Paşa⁷⁴ ona gönderdiği mektuplarda "*izzetlü ve saâdetlü oğlumuz*"⁷⁵, "*oğlum sultanım*"⁷⁶ tarzında hitap etmektedir. Silâhdar Mustafa Paşa'ya muhtelif vesilelerle Bayram Paşa, Musa Paşa, Nuh Paşa, Bekir Paşa, İbrahim Efendi gibi sadrazam, beylerbeyi, defterdar gibi çeşitli devlet adamlarının hediye olarak para veya canlı-cansız eşya gönderdikleri anlaşılmaktadır⁷⁷.

⁷⁰ TSMA, D. 10535. Bu vesika TSMA fihristinde "D" defter olarak kayıtlı ise de, ortadan ikiye katlanmış bir varaktan ibârettir. Yukarıda nakl edilen metin de ancak birinci yüzün ilk yarısını işgal etmektedir.

⁷¹ BA, MAD 23308, 140.

⁷² J. v. Hammer, *aynı eser*, IX, 310.

⁷³ Naimâ, *aynı eser*, III, 335-338.

⁷⁴ Bunun için bk. Osman-zâde Tâib, *aynı eser*, 79-80.

⁷⁵ TSMA, E. 992/17.

⁷⁶ TSMA, E. 10585. Silâhdar Mustafa Paşa'ya muhtelif tarihlerde gönderilen resmî mektuplar TSMA'nde bulunmakta ise de, bu yazıda kendisinin kısa bir biyografisinin verilmesi gayesi güdüldüğünden, ancak bazılarına işaretle yetinilmiştir.

⁷⁷ TSMA, E. 992/12, 14, 17, 18, 19; D 3194, türlü yerleri.

IV. Murad'ın bir defa, 3 Ağustos 1636 (Gurre-i Rebiülevvel 1046) da; o tarihlerde şimdiki Beylerbeyi Sarayı'nın yerinde bulunan Istavroz bahçesi⁷⁸'nde kendi eli ile Silâhdar Mustafa Paşa'ya ih-san eylediği bir at takımı padişahın bu musahibine karşı ne kadar cömert davrandığının bir delilidir. Takım elimizdeki vesikada şöyle tarif edilmektedir: "... *altun murassâ raht, taşları küçük zümrüd ve yakuttur, dizgini zengârî* (pas renkli) *ibrîşimdir, altun kitâbeli, yıldızlı palan iledir*⁷⁹". Padişahın Mustafa Paşa'ya muhabbetinin bir delili de onu kızı Kaya Sultan ile evlendirerek kendisine damat edinmek istemesidir⁸⁰.

Bazı kimselerle de Silâhdar Mustafa Paşa'nın iyi geçinemediği anlaşılmaktadır. Meselâ hekim-başı Emîr Çelebi'nin intiharı Silâhdar Paşa'nın kendisine karşı husûmeti neticesidir⁸¹. Eski vezîr-i azamlardan Tabanı-yassı Mehmed Paşa'nın sadâret kaymakamı iken katline de yine Mustafa Paşa sebep olmuştur⁸². XVII. yüzyıl şâirlerinden Şam'da kadılık yapmış bir zât olan Mantıkî'nin katline de, Silâhdar Mustafa Paşa'nın Şam'daki mütesellimi Çiftelerli Osman Ağa'nın onunla daha kadılığında iken iyi geçinememesi, bundan dolayı Mantıkî'yi hâmisine şikâyeti vesile olmuştur⁸³.

Silâhdar Mustafa Paşa çok da zengin bir adamdır. Onun 1047 (26 Mayıs 1637'den başlar) senesindeki gelirinin 21.260.600 akçaya ulaştığı görülmektedir⁸⁴. Onun 1046 senesine ait beş aylık

⁷⁸ Bu bahçe için bk. Muzaffer Erdoğan, *Osmanlı devrinde İstanbul bahçeleri*, *Vakıflar Dergisi*, IV, 1958, 175-177.

⁷⁹ TSMA, D. 3194, 4 a.

⁸⁰ Naimâ, *aynı eser*, IV, 12.

⁸¹ Hadisenin tafsilâtı için bk. Naimâ, *aynı eser*, III, 345 vd.; J. v. Hammer, *aynı eser*, IX, 244. Emîrî Çelebi hk. Cevrî'nin şiirleri için bk. *Divan*, Üniversite Ktb., T. Y. 1275, 27 a - 28 a, 100 b - 101 a.

⁸² Naimâ, *aynı eser*, III, 421, vd.; Hammer, *aynı eser*, IX, 241; ayrıca bk. Osman-zâde Tâib, *aynı eser*, 77 - 79.

⁸³ Naimâ, *aynı eser*, III, 270; Hammer, *aynı eser*, IX, 215 - 16; Topçular kâtibi, *aynı eser*, 502 b.

⁸⁴ Bu gelirin dökümü şöyledir:

7.200.000 akça Kıbrıs'tan,

24 Eylül 1637'de 3.840.000 akça.

23 Aralık 1637'de 3.360.000 akça,

1.276.800 akça Manisa'dan,

23 Haziran 1637'de 540.000 akça (mütesellim Mahmud Ağa'dan).

24 Temmuz 1637'de 736,800 akça (Mahmud Ağa'dan)

(Aralık 1636 - Nisan 1637) geliri de 12.345.840 akçaya bâliğ olmaktadır. Bu arada vezîr-i âzam Tabanı-yassı Mehmed Paşa'nın kendisine 25 Ocak 1637'de gönderdiği ('*an cânib*) 2.400.000 akça dikkati çeker⁸⁵. Silâhdar Mustafa Paşa'nın servetinin artmasında IV. Murad'ın da rolü olduğu anlaşılmaktadır. Silâhdar'ın Şam Beylerbeyiliğinden ferâgati için padişahın delâleti ile Küçük Ahmed Paşa'dan 20.000 altın istemesi⁸⁶ buna bir delildir.

Kendisinin Silivri-kapı'da bir çiftliği⁸⁷ vardır. At-meydanı'nda kendisine tahsis edilen Recep Paşa sarayı⁸⁸mn kapısı yanındaki

- 2.028.000 akça Tireden,
 21 Haziran 1637'de 960.000 akça (sâbık mütesellim Hasan Ağa'dan),
 26 Ocak 1638'de 1.168.000 akça (mütesellim Helvacı Mehmed Ağa'dan).
 16 Şubat 1638'de 500.000 akça (Mehmed Ağa'dan).
 4.795.000 akça Niğbolu'dan,
 15 Ekim 1637'de 1.400.000 akça (Niğbolu mahsulü).
 9 Aralık 1637'de 595.000 akça (mütesellim Helvacı Mehmed Ağa'dan),
 4 Nisan 1638'de 2.800.000 akça (mütesellim Helvacı Mehmed Ağa'dan),
 1.696.400 akça Aydın'dan,
 5 Temmuz 1637'de 296.400 akça (mütesellim Mahmud Ağa'dan).
 24 Eylül 1637'de 1.400.000 akça (mütesellim Mahmud Ağa'dan).
 83.000 akça Erdel voyvodası'ndan (26 Mayıs 1636'da),
 300.000 akça Boğdan voyvodası'ndan, ıydiyye, 16 Şubat 1638'de,
 300.000 akça Eflâk voyvodası'ndan, ıydiyye, 16 Şubat 1638'de,
 500.000 akça Bayram Paşa'dan, ıydiyye, 13 Şubat 1638'de,
 500.500 akça Kaymakam Mustafa Paşa'dan, 27 Ekim 1637'de,
 738.000 akça Aslan-Paşa-zâde (Ali Paşa, Rumeli Beylerbeyi, bk. Topçular kâtibi, *aynı eser*, 505 b; Naimâ, *aynı eser*, II, 267) den, 17 Ağustos 1637'de,
 1.308.200 akça Baltacı Mahmud Ağa'dan
 24 Eylül 1637'de 600.000 akça,
 (Tarihsiz) 103.200 akça, gulâmiyye için,
 31 Ocak 1638'de 600.000 akça,
 600.000 akça Beşir Bey elile, 7 Kasım 1637'de.

Vesikanın orijinal metni için bk. TSMA, D. 3194, 28 b - 31 a.

⁸⁵ TSMA, D. 3194, 28 b.

⁸⁶ Naimâ, *aynı eser*, III, 252-53.

⁸⁷ TSMA, D. 3194, 28 b.

⁸⁸ Eski İbrahim Paşa (bk. M. Tayyib Gökbilgin, *İbrahim Paşa, Pargalı, Frenk, Makbul, Maktûl, İslâm Ansiklopedisi*, V/2, 908-13) sarayıdır. (bk. Naimâ, *aynı eser*, III, 272).

bir nalband dükkânını 29 Ocak 1637'de 2.000 akçaya⁸⁹, 3 Ekim 1640'da Sofya'da Rumeli Beylerbeyisi olarak bulunurken, aynı şehirde Kara-dânişmend mahallesi'nde İbrahim Çavuş b. Abdullah-tan yakındaki bir köydeki bir oda, ahır ve çayırı hâvi "iki göz değirmeni" 25.000 akçaya satın almıştır⁹⁰. Malatya'da da satın aldığı bir kısım emlak vardır ki, az sonra bahs edilecektir.

Paşa'nın serveti arasında adamları tarafından yaptırılıp kendisine hediye edilen binâlar da görülmektedir. Saruhan sancağı mütesellimi Mahmud Ağa'nın, hâmisî Silâhdar Mustafa Paşa'ya Manisa'nın Palamut nahiyesinde⁹¹ bir köyde vaktiyle mevcut olup harap olmuş bir hanın yerine yenisini yaptırarak hediye ettiği, Manisa kadısı İbrahim Efendi'nin 1638 senesi Nisan ayı başlarında düzenlediği bir hüccetten öğrenilmektedir⁹².

c. H a y r â t ı . Silâhdar Mustafa Paşa İstanbul'da, Anadolu'da ve Şam'da çeşitli vakıf eserleri yaptırmış veya bunların tamirlerine gayret göstermiştir. Matbû eserlerde ancak pek azı yer alan bu eserler ve faaliyetler şöyle sınıflandırılabilir :

I. C â m i t a m i r i . Bunlardan birisi İstanbul'da Tophâne-de, diğeri Şam'dadır. Tophâne'deki câmiin tamiri için 16 Kasım 1635'de 230.000 akça masraf yapıldığı gibi, iki gün sonra 7.800 akçaya "câmiin vakfı için cüz'-ü şerif" satın alınmıştır⁹³.

⁸⁹ TSMA, E. 524/42.

⁹⁰ TSMA, E. 524/57.

⁹¹ M. Çığatay Uluçay (*Saruhandaki eşkiyalık ve halk hareketleri, XVII. asırda*, İstanbul 1944, 235, not 502) bu mevkiin hâlen Akhisar'ın Yaya nahiyesine bağlı bir köy olduğunu tesbit etmektedir. Palamut 1928'de de Manisa'nın merkez kazasına bağlı bir nahiyeye idi (bk. *Son teşkilât-ı mülkiyede Köylerimizin adları*, İstanbul 1928, 966).

⁹² Manisa'da "Palamud nahiyesinde vâki Konurcalu قورچالو nâm karyede on beş seneden mütecâviz tarîk-i âmda binâ olunan hanın esâs ve cidârından eser kalmayıp mahmiyye-i İstanbul ve Bursa taraflarına revân olan kârân halkı mürrâr ve ubûrdan kalıp külli meşakkat ve ıstırâbları olmağla han-ı mezbûru karye-i merkûmede müceddeden binâyı bilfiil livâ-i Saruhan mütesellimi olan... Mahmud Ağa kendü ahz mâlinden, .. harâb olan han-ı mezbûru tarîk-i âmda binâ ve ihdâs ettikten sonra mumâilegh Mahmud Ağa meclis-i şer'î envâra gelüp bâis-i rif'atimiz ve sebeb-i devletimiz ve velînimetim efendimiz sâhib-i devlet ve âli menzelet vezîr-i rûşen-zamîr ve hurşid-münîr Mustafa Paşa... hazretleri için şer'an ta'mir ve binâ edüp, .. müşârünilegh Paşa'ya hibe ve temlik eyledim, .." (TSMA, E. 524/53).

⁹³ TSMA, D. 3194, 24 b - 25 a.

Şam'da Beni Ümeyye câmiinin⁹⁴ tamiri için de 14 Ekim 1636 da 220.000 akça gönderilmiştir⁹⁵.

II. M e s c i d . İstanbul'da Yeni-bahçe'de " *Aynalı çeşme mes-cidi* " adı verilen bir mescid yaptırmıştır⁹⁶.

III. T e k k e . Kasımpaşa'da Okmeydanı'nda eski Okçular tekkesi (Tekke-i Tîr-endâzân) de Silâhdar Mustafa Paşa tarafından 1639'da tamir edilmiştir⁹⁷. Cevrî'nin bu münasebetle yazdığı Tarih manzûmesindeki :

" *Bu kadîmî tekyenin erkânını ma'mûr edüp
Mescid ü mihrâbla kıldı mükemmel han-kâh* "

beytinde Paşa'nın tekkeye bir mescid ve bir mihrâb yaptırdığı anlaşılmaktadır. Tarih manzûmesinin tamamı şöyledir⁹⁸:

" *Sâhibü'l-himmet silâhdâr ü vezîr-i kâm-kâr
Mustafa Paşa kapudân-ı Şeh-i âlem-penâh
Bu kadîmî tekyenin erkânın mamûr edüp
Mescid ü mihrâb ile kıldı mükemmel hân-kâh
Bezî-i himmetle aceb ihyâ vü âbâd eyledi
Devlet-i dâreyn ede ecr ü mükâfâtın İlâh
Cem olup geldikçe menzil-gâha tîr-endâzlar
Nâmi meydân-ı duâda yâd olur bî-iştibâh
Bu makâmı seyr edüp Cevrî dedi tarihini
Himmet-âbâd-ı cedîd oldu binâ-yı tekye-gâh* " 1049.

IV. Ç e ş m e v e s e b i l l e r i . Bunlardan bir kısmı İstanbul'da, bazıları da Anadolu'dadır. İstanbul'dakilerin en çok tanınmış olanı Tophâne'de Kılıç Ali Paşa câmiinin karşı köşesinde bulunduğu kaynaklarda belirtilen⁹⁹ sebil ve çeşmedir. 8 Aralık 1635'de ruznâmecî İbrahim Efendi'ye bu çeşme ve sebilin yaptırılması için 360.000 akça verilmişti¹⁰⁰. Bu çeşme ve sebilin de ki-

⁹⁴ VIII. yüzyılda emevî halifesi Velid b. Abdülmelik tarafından yaptırılan meşhûr Emeviye câmiî.

⁹⁵ TSMA, D. 3194, 26 b.

⁹⁶ Hüseyin Ayvansarâyî, *Hadikatü'l-cevâmî* İstanbul 1281, 35.

⁹⁷ BA, KK 269, 77; Evliyâ Çelebi, *aynı eser*, I, 420-421.

⁹⁸ Cevrî, *Divân*, Üniversite Ktb., T, Y. 1275, 96 a-b. Tekkenin tarihini ihtiva eden mısra Evliyâ Çelebi (*aynı eser*, aynı yer) tarafından da nakl edilmektedir.

⁹⁹ Hüseyin Ayvansarâyî, *aynı eser*, I, 35. Ondan naklen İbrahim Tanışık, *İstanbul çeşmeleri*, İstanbul 1945, II, 23.

¹⁰⁰ TSMA, D. 3194, 25 a.

الامر كما ذكره من غير
سنة الحارث
على



نور بن سمرقند

فردی در شش منبر سلوک... (Main body of handwritten text in Rika script, starting with 'فردی در شش منبر سلوک...')

مجلس کتبه اوقاف... (A list of names and titles, likely a library or collection record, including 'مجلس کتبه اوقاف', 'حسن الفتوحی', 'حسن الفتوحی', etc.)

الامر في جمعه كما ذكر في الوثيقة
عبد الوارث بن عبد الوارث
الحنفي حلافة على طه



بود
مهر کتاب علی بن ابی طالب

محرمة مطبوعه بانفعل محصل اولان قدوة الامثال والاقربان مصطفى خانك كنهذا في ذوالفقار اغا محفل
شترخ حنفر لازم التوقيع حاضر واطهار ما في الضمير يدوب حلب معا باشسي اوستاد محمد اوعلي
اوستاد ابو بكر بديله دستور مكرم شير محمد وزير ثانی محترم سید احمد مصطفی باشا بستر الله مايش
حضر ترینگ بوذن اقدم محبة مزبورہ دعا حسنة لله العلي العظيم نيا ابله کبری خانک ایچ قبوسى
کرنک اوزرینه وضع اولمق ایچون تاریخ یازمش بر قطعه یاض مرمر طاشش پرواز لريله سانی ماه
ربیع الاخرک یکر بی ایکنج کوی نیمس کونیدر مطبوعه داخل اولوب مزبور اوستاد ابو بكر ذکر اولنان
تاریخ یازمش یاض بر قطعه مرمر طاشش پرواز لريله ماه مزبورک یکر بی او جی کوی بوم جمعه در ناظر
ابو بکر جلی معرقله اول وضع اولنان تاریخ یازمش مرمر طاشش پرواز لريله اخرج اولوب کج لوب
ومر لوب بزاستانه امانت رضع و حال اندکور اوستاد ابو بكر بديله کلن تاریخ یازمش یاض مرمر
طاشش پرواز لريله اولکنک برینه وضع اولمق لازم در طرف شرع شریفان اوزرینه وار بلوب
کشف و تحیر اولمسی مطلقه در بد کده اعیان ولایت و ناظر ابو بکر جلی و ذیل کتابه مسطوره الایس
اولان مسلمانلر ایله ذکر اولنان خانک اوزرینه وار بلوب ایچ قبوسى کرنک اوزرینه سابقه
وضع اولنان تاریخ یازمش مرمر طاشش پرواز لريله اخرج و کج لوب و مر لوب بزاستانه
امانت وضع اولنوب و اوستاد ابو بكر بديله و اصل اولان بر قطعه یاض تاریخ یازمش مرمر طاشش
پرواز لريله اولکنک برینه وضع اولمقین مذکور ذوالفقار اغا جلیله بو وثیقه اینقه علی هو
الحقیقه کتب و ترقیم اولندی تحریف ایوم السورس العشرین شهر ربیع الاخرک سنه اربعین الف

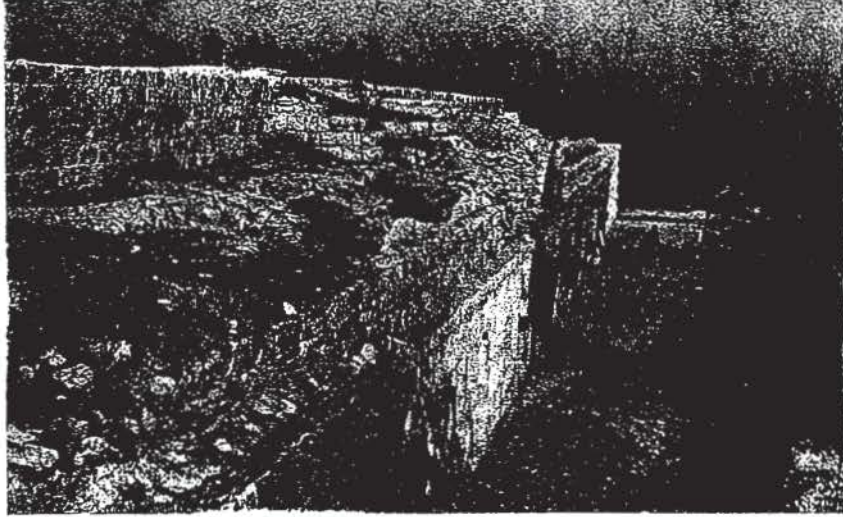
محمد اعلی	محمد اعلی	قدوة الشايخ	خطبه محمد	ملا سید محمد
مفتی فندین	ضع الله افندينا	حسین افندي	افندي	بکر جلی
حاج اعلی	وقدر جلی	پر جلی	موجی اعلی	محمد اعلی
محمد جلی	علی جلی	مصطفی جلی		



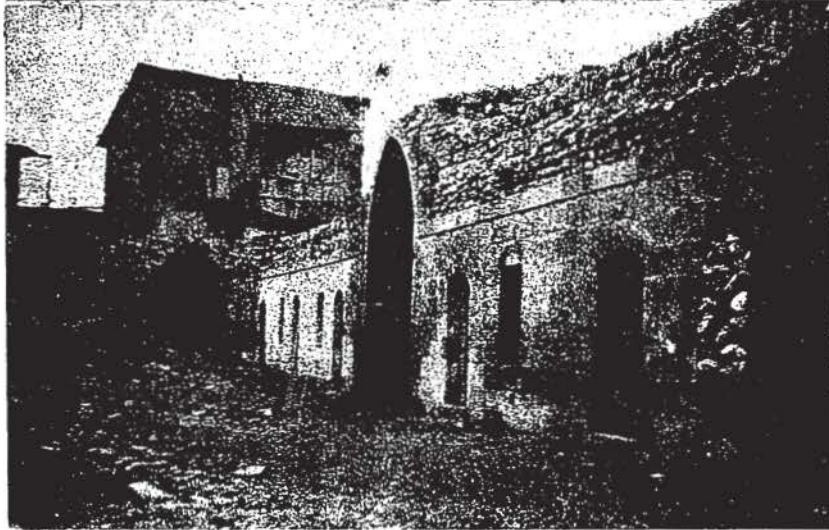
Resim 1. Han'ın ana-kapısı kalıntısı ve dükkân (cepheden görünüşü).



Resim 2. Ana-kapı kalıntısının iç taraftan görünüşü.



Resim 3. İç-han



Resim 4. İç-han



Resim 5. Eskiden Han'ın ana kapısı üzerinde bulunan kitabe (hâlen Alaca-kapu mescidi avlusundadır.).



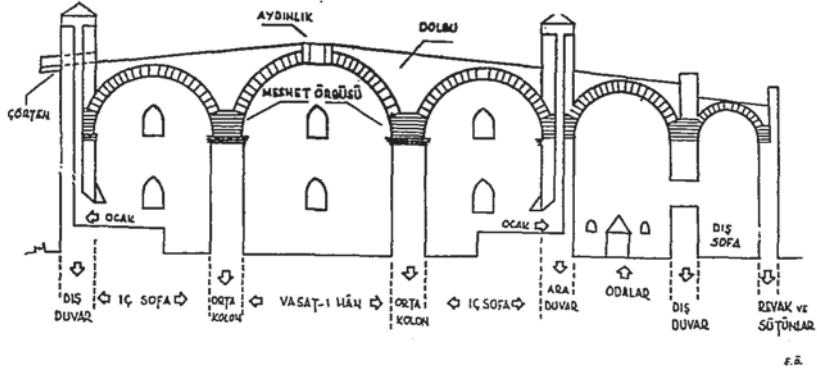
Resim 6. İç-han'ın kapısı üzerinde bulunan kitabe.



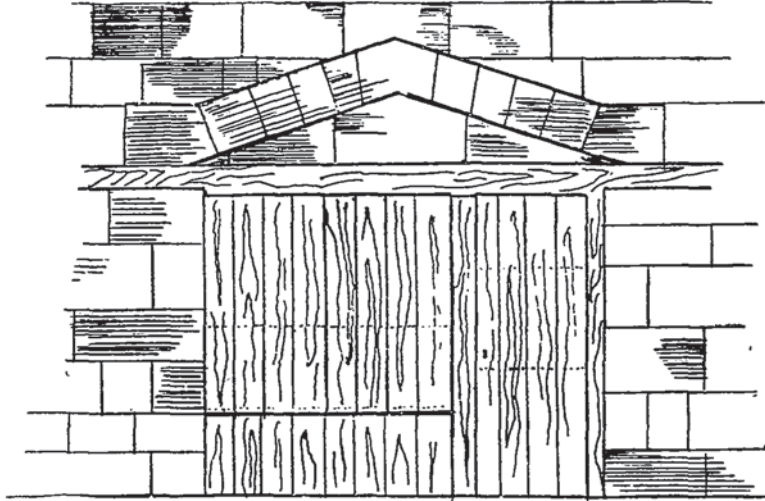
Resim 7. Han'ın yegâne revak kalıntısı.



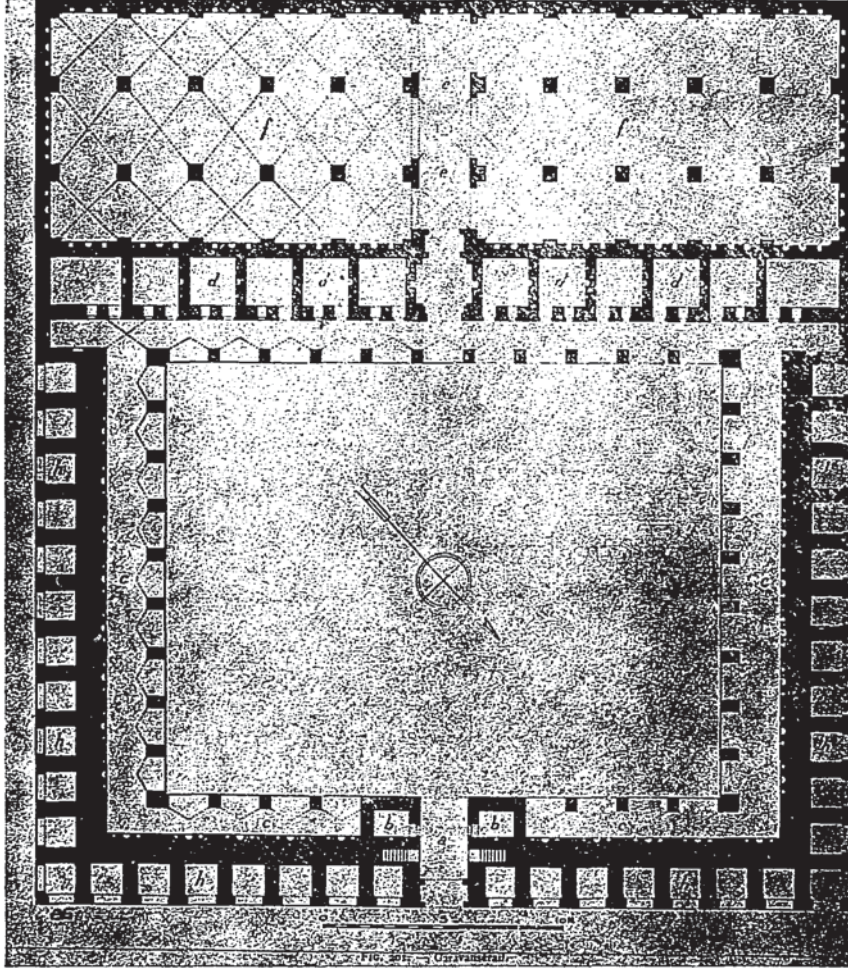
Resim 8. İç-han'ın ön cephesindeki odalardan birindeki ocak.



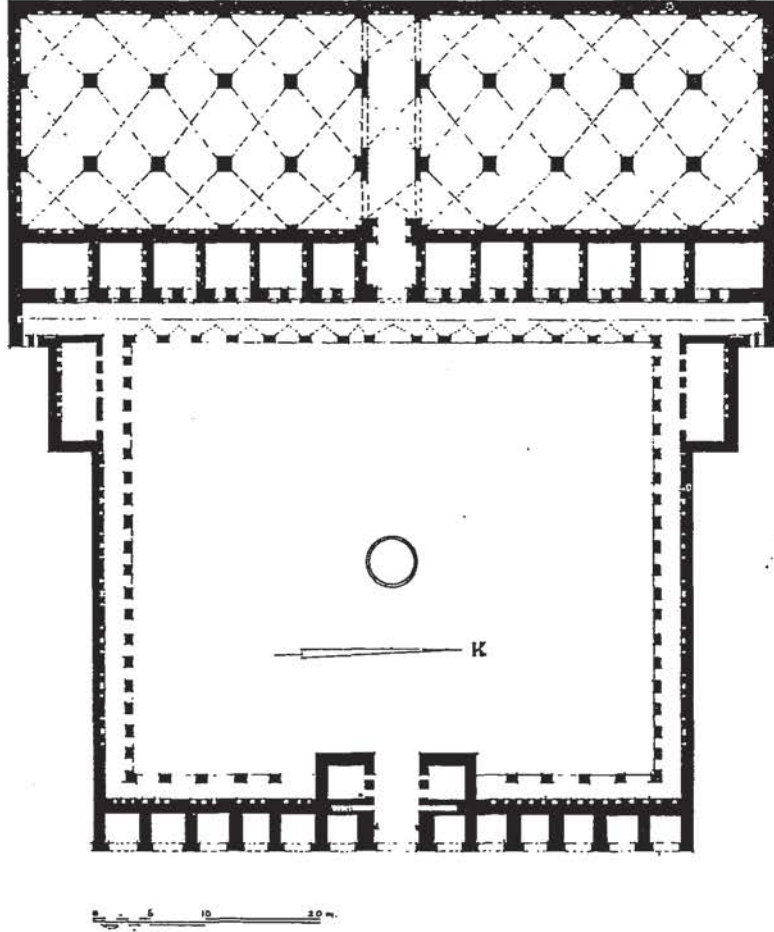
Han-ı dahil'in odalar ve revakları da alan bir kesit krokisi (ölçeksiz).



Dükkân cephesi
(Mevcut'dan alınmıştır).

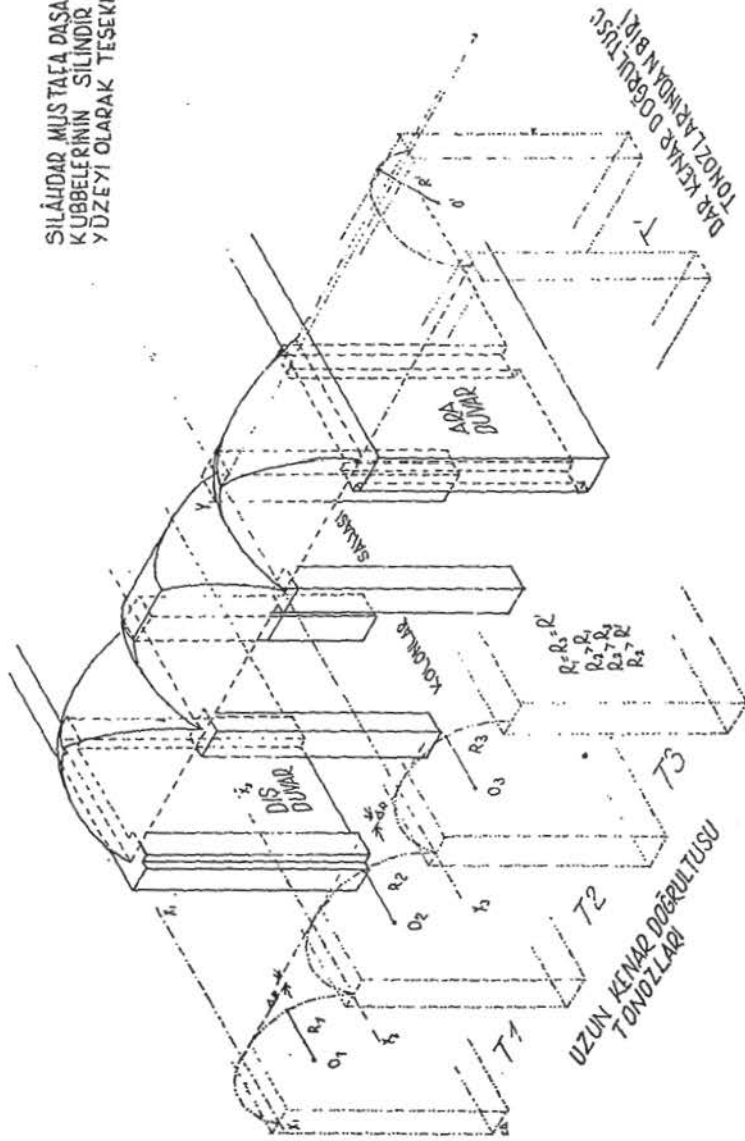


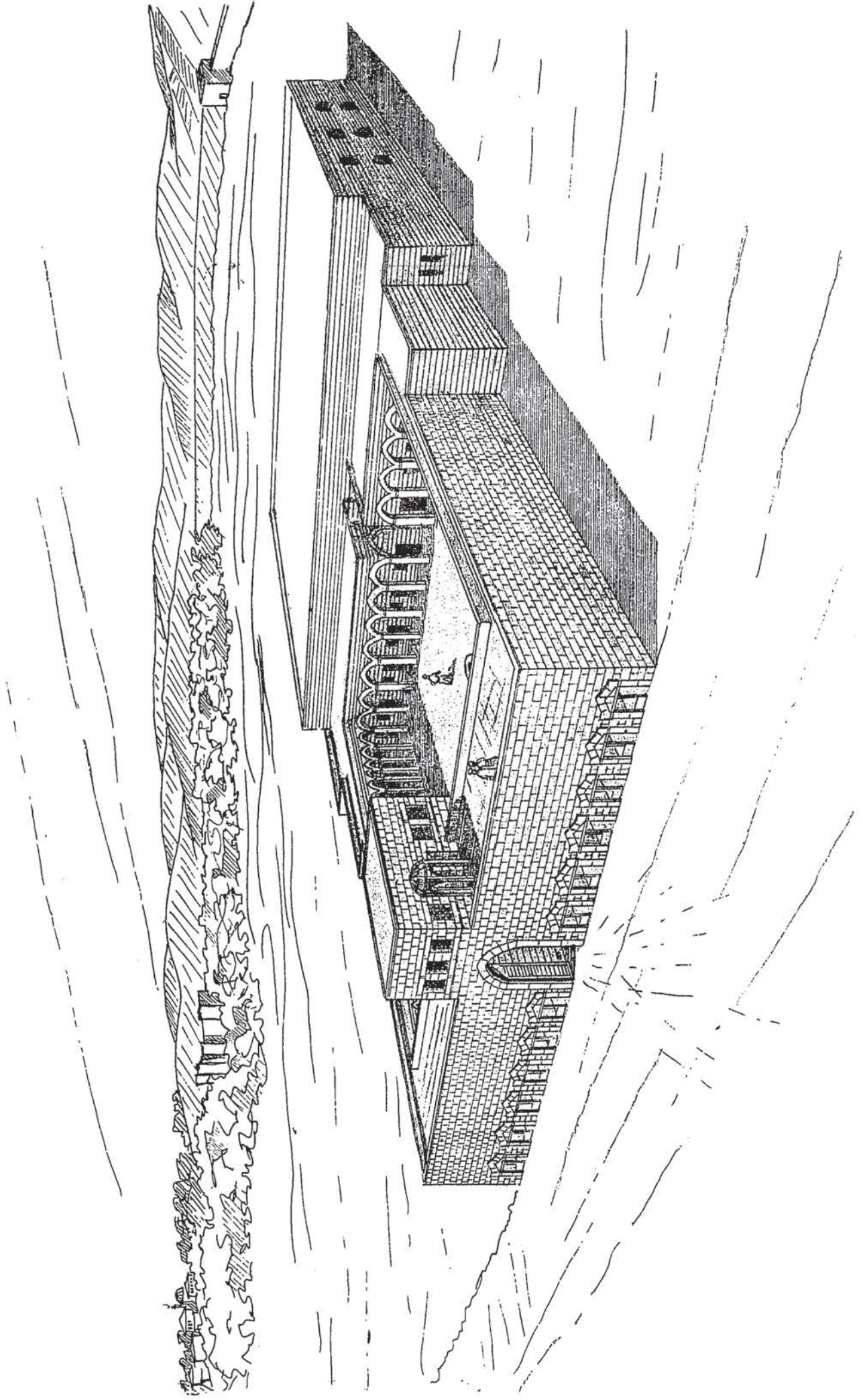
Albert Gabriel'in vermiş olduğu plân (Not. Ölçek «20» m. olacak).



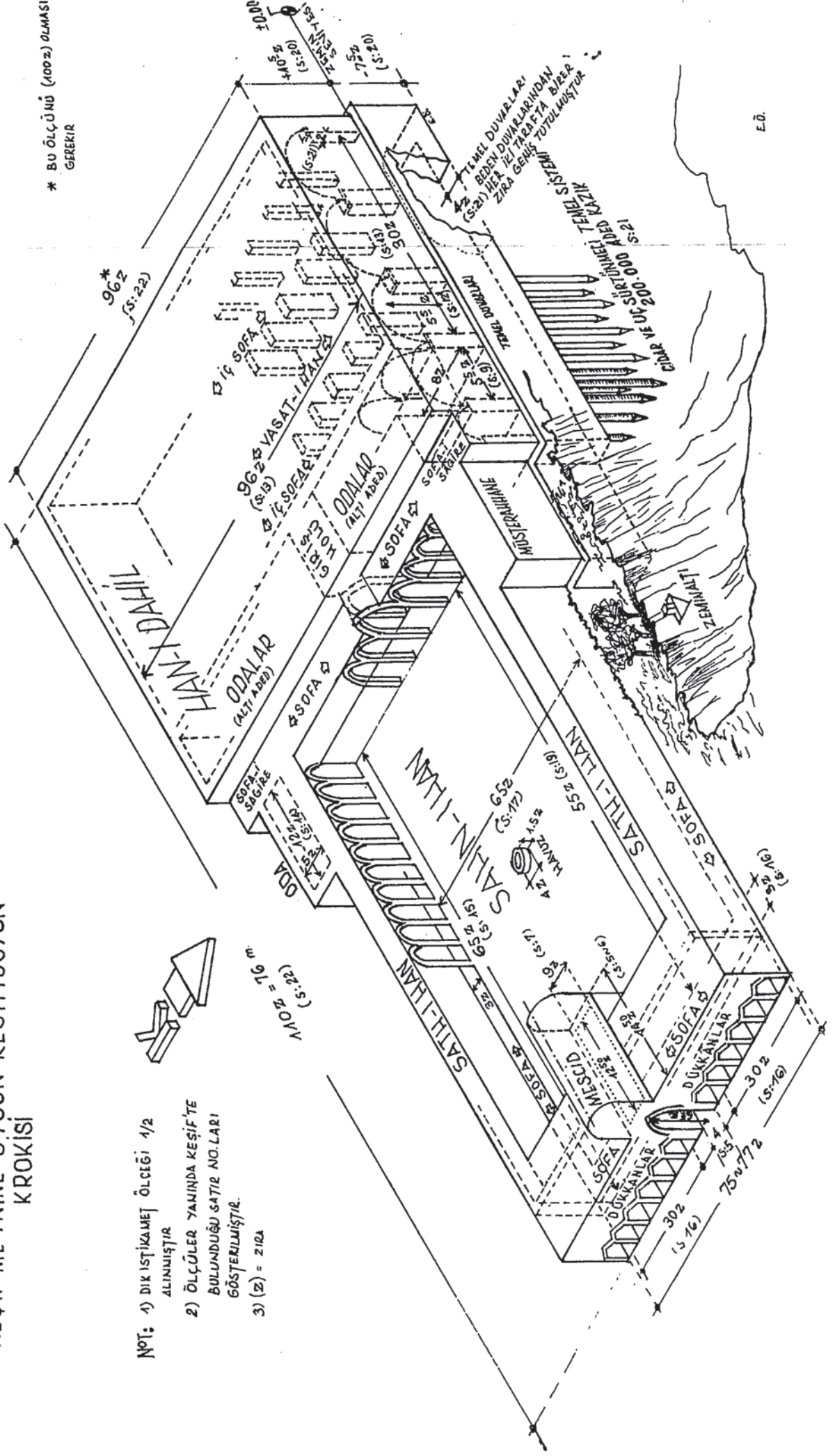
Silâhdar Mustafa Paşa Hanı'nın keşfe uygun plânı.

SİLİNDİR MÜSTAFİDİ DİŞİ HANININ
KUBBELERİNİN SİLİNDİR ARKESİT
YÜZEYİ OLARAK TEŞEKKÜLÜ





SİLAH'DAR MUŞTAF PAŞA HANININ KEŞİF METNİNE UYGUN RESTİTÜSYON KROKİSİ



tâbesi Cevrî'nin olup son beytinden çifte tarih çıkması ile meşhurdu¹⁰¹ :

“ *Sâhib-i himmet silâhdâr ü vezîr*
Mustafa Paşa müşîr-i kâm-yâb,
Oldu sâ'î hayr-ı cârî etmeğe
Bundan özge olmaya rey-i şavâb
Bu sebîl ü çeşmeyi etdi binâ
N'ola olsa nâil-i ecr ü şevâb
İki tarih eyleyüp bir beyt ile
Kıldı her mısırânı Cevrî hesâb
Dil-güşâ ayn-ı hayât-ı can-fezâ (1046)
Menbâ-ı kevser sebîl-i âb-nâb” 1046.

Tophâne'deki bu çeşme ve sebil ile birlikte Silâhdar Mustafa Paşa'nın aynı tarihlerde Fındıklı'da da bir çeşme yaptırdığı ve 1636 senesinin son günlerinde yukarıda bahs olunan İbrahim Efendi'ye yeniden bu üç inşaat için 540.000 akça verdiği kaydolunmaktadır¹⁰². Fındıklı'daki çeşmenin kitâbesi de Cevrî'nindir¹⁰³ :

Sâhibü'd-devle silâhdar-u vezîr-i muhterem
Mustafa Paşa vu nîkû-sîret ahmed-hisâl
Eyledi bu çeşme-i pâki mahallinde binâ
Oldu cârî âb-ı sâfî Kevser-i cennet misâl
Hayrını makbûl edüp Mevlâ hem ola dâimâ
Mazhar-ı lûtf-i cemâl ü lâyıq-i câh-ı celâl
Feyz-i rabbânî ile Cevrî dedi tarihini.
Ayn-ı Tesnîm ü musaffâ âb-ı dil-cûy ü zülâl”1046.

Paşa'nın Cihangir'de de bir çeşme yaptırdığı, 29 Aralık 1636 da bu iş için peşin olarak 150.000 akça ödediği tesbit olunmaktadır¹⁰⁴. Bu çeşme Cihangir câmiinin yanında idi¹⁰⁵. Onun Haliçte Aynalı-kavak'ta da bir çeşme yaptırdığı Mehmed Süreyyâ¹⁰⁶ tarafından kayd olunmaktadır.

¹⁰¹ Cevrî, *Divân*, Üniversite Ktb., T. Y. 1275, 95a - b.

¹⁰² TSMA, D. 3194, 29 a.

¹⁰³ Cevrî, *Divân*, 95 b. Ayrıca bk. Cengiz Orhonlu, *Fındıklı semtinin tarihi hakkında bir araştırma*, *Tarih Dergisi*, VIII, 1955, 53.

¹⁰⁴ TSMA, D. 3164, 29 a.

¹⁰⁵ Hüseyin Ayvansarâyî, *aynı eser*, I, 35.

¹⁰⁶ *Aynı eser*, IV, 390.

Silâhdar Mustafa Paşa'nın İstanbul dışında da bir sebili ve iki çeşmesi vardır. Sebîl (eski) Malatya'da idi ve buradaki yedi sebilden birisini teşkil ediyordu¹⁰⁷. Hâlen mevcut değildir. Çeşmelerden biri Kütahya'nın Elma-ağac köyünde inşa olunmuştu ve Osman Ağa vasıtası ile 14.10.1636'da bu iş için 20.000 akça gönderilmişti¹⁰⁸. Çeşmelerin ikincisi ise Manisa'nın Keçilü köyü¹⁰⁹'nde Saruhan livâsı mütesellimi Mahmud Ağa tarafından yaptırılarak Paşa'ya hediye edilendir¹¹⁰. Bu husustaki Manisa kadısı İbrahim b. Halil'in hücceti "*evâil-i Zilhicce 1047 (16-25 Nisan 1638)*" tarihini taşımaktadır.

V. H a n l a r . Silâhdar Mustafa Paşa tarafından iki han yaptırıldığı bilinmektedir : Malatya'da ve Çerkeş'te. Bunlardan birincisi meşhurdur ve aşağıda incelenecektir. Çerkeş'teki hanın varlığından ise sadece Evliyâ Çelebi'deki şu kayıt dolayısı ile haberdarız : "... *Sultan Murad Han-ı râbî efendimizin musâhibi Silâhdar Mustafa Paşa burada (Çerkeş'te) yüz elli ocaklı, yüz adet dükkânlı bir han yaptırarak kasabayı mâmûr ettirmiştir. Lâkin ömrü vefâ etmediğinden kiremit örtülû kalmıştır*¹¹¹. Hakkında başka malûmata rastlayamadığımız bu han muhtemelen Malatya'dakinden daha sonra, yani 1638-41 arasında yapılmış olmalıdır.

¹⁰⁷ Evliyâ Çelebi, *aynı eser*, IV, 11.

¹⁰⁸ TSMA, D. 3194, 26 b.

¹⁰⁹ Bu köyün ismine XVII. yüzyıl Manisa şer'iyye sicillerinde de rastlanır (bk. Çağatay Uluçay, *aynı eser*, 73-74).

¹¹⁰ "*Medîne-i Mağnisa'ya tâbi Keçilü (كچلو) nâm karge medine-i İzmir golu üzerinde olup on beş seneden mütecâviz tarik-i âmda binâ olunan çeşmeden mürûr-ı eggâmla eser kalmayap bil-küllige münkati olmağla mürûr ve ubûr eden ebnâ-i sebîl ve karge-i mezbûre ahâlisi eggâm-ı sayf ve şitâda çeşme-i mezbûreye eşedd-i ihtigâc ile mahtâc olanmağın medine-i mezbûre mâ-beğnlerinde olan çeşme-i mezkûrede su olmadığı zâhir olmağın bil-fiil livâ-i Saruhan mütesellimi olan ... Mahmud Ağa medine-i mezbûreye tâbi Uncu-boz (اوجى بوز) nâm karge ahâlisinin Eyne-gazi (اينه غازى) nâm yaylaklarında vâki hadâi câri olan suyun ayağından kadr-i kifâye su alap zikr olunan çeşmeğe varınca su yoluna kendü ahz mâlinden ve atgeb menâlinden harâb olan çeşmeyi müceddeden binâ ve ihyâ ve tarik-i âm üzerinde icrâ ettikten sonra mamâilegh Mahmud Ağa meclîs-i şer'-i hatîrül-lâzımı'l-tevkiire gelüp bâtis-i rifatimiz ve sebeb-i devletim ve veli-nimetim efendimiz sâhib-i devlet ve âli menzelet vezîr-i rûşen zamîr Mustafa Paşa ... hazretleri için teberrüen binâ edüp ... hibe ve temlik eyledim ...*" (TSMA, E. 524/54).

¹¹¹ Evliyâ Çelebi, *aynı eser*, II, 177.

VI. H a m a m . Malatya'da Alaca-kapu mahallesi'nde, kervansaray'ın kuzey-doğusunda idi. Hâlen yerine ev yapılmıştır. Evliyâ Çelebi'nin (eski Malatya'nın yedi hamamından biri ve "gayet müferrih (ferahlatici)"i olarak tanıttığı¹¹² bu hamamın inşaatı için 1639 senesi Mayısından itibaren Alaca-kapu'da bazı evlerin Silâhdar Mustafa Paşa nâmına satın alındığı¹¹³, bizzat inşaat masrafı olarak da daha 28.10.1639'da 4787,5 riyâli, 6 yük 43.430 akça harcandığı¹¹⁴, 21 Şubat 1640'da da bu hamamın kazanı için 3 kese akça masraf yapıldığı anlaşılmaktadır¹¹⁵. İnşaat muhtemelen aynı yıl içerisinde, 1640'da bitirilmiş olmalıdır.

III.

Eski Malatya'daki han

IV. Murad devrinde Anadolu'nun bazı yerlerinde ileri gelen devlet adamları tarafından büyük hanlar yaptırıldığı¹¹⁶. ayrıca 14.6.1636 (10 Muharrem 1046)'da da Tabanı-yassı Mehmed Paşa'nın sadâreti sırasında "münasib olan mahallerde on yedi bâb yetmiş-seksener, yüzer katar deve alur ahûr ki, ortası açık, iki kapulu, üstü sârbân odaları ve kapu yanları arpa-saman anbarı olmak üzere, binâ için evâmîr" gönderildiği bilinmektedir¹¹⁷. Muhtemelen Silâhdar Mustafa Paşa'nın İstanbul'dan Doğu'ya giden yollar üzerinde çok önemli bir menzil olan (eski) Malatya'da yaptırdığı,

¹¹² Aynı yazar, *aynı eser*, IV, 12.

¹¹³ TSMA, E. 524/32, 33, 34, 37.

¹¹⁴ TSMA, E. 524/35.

¹¹⁵ TSMA, E. 524/36.

¹¹⁶ Bunlardan birisi vezîr-i âzam Bayram Paşa'nın 1638 baharında Çukurova'da Çakıt-suyu kenarında yaptırdığı han (BA, MAD 3443, 230; J. v. Hammer, *aynı eser*, IX, 243), diğeri de yine 1640 baharında vezîr-i âzam Kemankeş Kara Mustafa Paşa'nın "Sivas'tan iki konak beride Mehmed Paşa Hanı demekle mârûf" yerde yaptırdığı handır (BA, MAD 3510, 60-61; Ömer Lütfi Barkan, *Osmanlı İmparatorluğunda bir iskân ve kolonizasyon metodu olarak vakıflar ve temlikler I, İstîlâ devirlerinin kolonizatör türk dervişleri ve zâviyeler*, Vakıflar Dergisi, II, Ankara 1942, 356).

¹¹⁷ Kâtip Çelebi, *aynı eser*, II, 184; J. v. Hammer, *aynı eser*, IX, 224. Bir müddet sonra Bayram Paşa'nın sadârete gelmesi üzerine bu tasavvurdan vaz geçilmişse de (aynı yazar, *aynı eser*, II, 186-187), Saruhan'da (BA, MÜD [Mühimme Defteri] 88, 132, 117), Artukabad'da, Niksar'da, Ankara'da (BA, MÜD 86, 77), Kayseri'de (BA, MÜD 86, 17) deve ahırını inşa olunmuştur. Ayrıca bk. Topçular kâtibi, *aynı eser*, 480 b.

yanındaki hamam ve dükkânlar ile beraber İstanbul'un Tophâne ve Fındıklı semtlerindeki sebil ve çeşmelerin su yollarının tami- rine vakfettiği¹¹⁸ hanın yeri olarak bu mahallin seçilmesinde, o devirdeki Osmanlı - İran münasebetleri önemli bir rol oynamıştır.

I. Bir kısım inşaat masrafları. Hanın inşaatına 1636 senesi Mart'ında başlanmış olduğu, bu tarihlerde Silâhdar Mustafa Paşa tarafından inşaata mutemed tayin olunan Muslu Ağa- nın "*han yeri tevsi-içün*" Alaca-kapu mahallesi'nde oturan Mus- tafa Bey b. Husrev Çavuş isimli bir şahıstan 250 esedi kuruşa evini satın almasından anlaşılmaktadır¹¹⁹. 17 Temmuz 1636 (13 Safer 1046)'da İstanbul'da 130.000 kuruş karşılığı 100 kantar de- mir, 50 kantar kurşun alınarak Malatya'ya gönderilmiş, 7 Ağustos- ta da Muslu Ağa'ya 720.000 kuruş gönderilmiştir. Bu paraların yollanması için kiralanan atlara karşılık 2400 kuruş ödenmiş, pa- raları götüren Ömer Ağa'ya da 12.000 kuruş "*harçlık*" verilmiş- tir¹²⁰. Ertesi sene 19 Şubat 1637 (24 Ramazan 1046)'de Muslu Ağa'ya 1.980.000 kuruş, 5 Ağustos 1637'de 240.000, 10 Kasım 1637'de 480.000 kuruş gönderilmiştir¹²¹. Böylece hanın inşaatı için yapılan masraflardan tesbit edebildiklerimiz 3.564.650 kuruşa varmaktadır. Tabii bu bütün inşaat masrafları manasına gelmez.

II. "Keşif" sûreti. Hanın inşaatı 1637 yılı sonlarına doğru bitmiş, bu münasebetle Paşa'nın Malatya'daki inşaatı me- mur olan mutemedi Muslu Ağa Malatya mahkemesine giderek 18 Aralık 1637 (selh-i Receb 1047)'de "*inşasına memûr ve mutemedi olduğum hanın binâsı tamâm oldu. Üzerine cânib-i şer'iden varup keşf ve tahrîr ve gedime sûret-i keşf verilmesi matlûbumdur*" diye ricada bulunmuş, bunun üzerine de Malatya kadısı Abdülkadir b. Mahmud vâiz Sunullah Efendi, Malatya müftüsü Hacı Halil Efen- di, Gerger kadısı Hasan Efendi, Gerger kethudâsı Osman Bey, Malatya muhassılı Mustafa Ağa, kethudâ-yeri Hüseyin Bey, hatîb Molla Mehmed, zaîm Zeynel Bey, Dergâh-ı âlî yeniçerileri serdarı Ahmed Beşe, zaîm Rıdvan Bey, Bezzâzistan kethudâsı Molla Hü- sam, bevâb-ı sultânî Hacı Ömer ve Halim Çelebi, nâib Seyyid Mehmed, bir kısım tüccar ve asker Malatya'lı muteber şahıslardan

¹¹⁸ BA. İbnülemin tasnifi-Evkaf, 4433.

¹¹⁹ TSMA, E. 524/28.

¹²⁰ TSMA, D. 3194, 26 a.

¹²¹ TSMA. D. 3194, 27 b - 30 b.

mürekkep bir bilir-kişi ile birlikte han'a giderek keşif yapmış, aşağıdaki belgeyi tanzim etmişlerdir :

1. *Sebeb-i tahrîr-i kitâb-ı mer'î ve mucceb-i tastîr-i hitâb-ı şer'î budur ki,*

2. *Vezîr-i rûşen-zamîr Silâhdâr Mustafa Paşa yesser'allahu mâ-yaşa hazretlerinin nefs-i Malatya (ملطية) da binâsını ferman eyledikleri hân-ı cedîdin mutemedi olan Muslu Ağa zîde kadruhu bin kırk yedi Receb'inin*

3. *selhinde [18 Aralık 1637] mahkeme-i aliyyeye gelüp "inşasına memur ve mutemedi olduğum hanın binâsı tamâm oldu. Üzerine cânib-i şer'iden varup keşf ve tahrîr ve yedime sûret-i keşf verilmesi matlûbumdur" dedikte*

4. *zeyl-i kitâbda mastûrû'l-esâmî olan sıkât-ı muvahhidîn ile bu abd-i âciz hân-ı mezbûra varup bâb-ı hânın iki tarafında mükemmel kârgîr altışar kemer-dükkân binâ olunduğu müşâhede olunup ve hadîdden kapu*

5. *terkîb olunup yonma taştan kemer-i kapu ki, arzı dört bennâ zırâ¹²³ ve aşağı eşikten yukarı eşiğe varınca irtifâi altı buçuk zırâ olup ve kapunun taşra eşîğinden mukâbelesinde olan kemere varınca on*

6. *dört buçuk zırâ olup ve kapunun dahilinde her cânibde birer oda olup kapunun şimal tarafında divar içinden kârgîr nerdübânla suûd olunup kapu üzerinde mescid binâ olunup mescide dâhil olmadan mukaddem*

7. *kapunun önünde bir kubbe olup ve mescidin dâhilinin tûlû on iki buçuk zırâ olup ve arzı dokuz zırâ olup ve yedi demirli penceresi olup mescidden sath-ı hâna kapu olup zikr olunan kapudan sath-ı*

8. *hândan¹²³ şimal tarafından nerdübânla nüzûl olunur. Bir kapu dahî ol kapudan nakz-ı vuzû edecek mahalle nâzil olup mahall-i mezbûrda beş bâb musterah-hâne mâ-i cârîsî ile iki abdest alacak musluk dört lülesi*

¹²³ Bir zıra = 68,5 cm. Krş. W. Hinz, *Islamische Masse und Gewichte*, Leiden 1955, 58.

¹²⁸ "handan" yerine metin "hana" şeklinde tashih edilirse, mana tamamlanabilmekte ve "zikr olunan kapudan sath-ı hana, şimal tarafından, nerdübânla nüzûl olunur", yani merdivenle inilir, ifadesi hasıl olmaktadır. Bu keşfin bir sûretinin de aynı tarihteki Malatya Şer'iyye Sicilleri'nde bulunması gerekirse de, Ma-

9. olup dâhil-i musterah bir kapu ol kapudan hân sahnına vülûc olunup mahall-i mezbûr kurbünde demir pencereleli bir oda olup tûlû sekiz ve arzı beş buçuk zırâ olup dâhil-i odada altı dolap yeri ve bir ocak olup

10. ve mezbûr odaya muttasıl hân-ı dâhil kapusuna varıncaya-değın birer demir pencereyi ve birer ocaklı beş oda dahi olup ve her iki oda mâbeyninde üçer at bağlayacak demir halka olup ve odalar mukâbelesinde olan

11. kemerler direğinde üçer demir halka olup ve hân-ı dâhilin kapusu beşer demir kuşaklı ceviz tahtasından olup demir kuşaklı kapunun irtifâi beş buçuk zırâ olup ve arzı altı zırâ ve üç rub^c zırâ olup

12. ve hân-ı dâhil yirmi direk üzere binâ olunup her direğın dâiresi yedi zırâ ile altı kırat olup ve zikr olunan direkler yonma taştan binâ olunmuştur ve direklerin irtifâi beş buçuk zırâ olup ve hân-ı

13. merkûmun dâhili tûlen doksan altı zırâ olup ve arzân otuz zırâ olup ve vasat-ı hâna ikişer at bağlanup ve sofalara birer kat at bağlanup ve hân-ı mezbûrun taraf-i âhirinde dahi birer demir pencereleli ve birer ocaklı

14. ve dörder dolaplı altı adet oda olup ve kible tarafında bir oda ocağı ile ve bir demir penceresi ile sekiz dolabı olup ve dört kameriyesi olup tûlû on iki ve arzı beş zırâ olup zikr olunan

15. odanın önünde bir sofa ocağı ile ve taraf-ı merkûmda bir tûlânî sofa olup arzı üç zırâ ve tûlû altmış beş zırâ olup ve on bir ocağı olup ve hânın kapusunun zahrına varınca bir tûlânî

16. sofa tûlû otuz ve arzı üç zırâ ve beş ocağı olup ve at bağlayacak altmış altı demir halkası olup mukâbelesinde olan kemer ile sofanın mâbeyni dörder zırâ olup ve yine bâb-ı hândan nakz-ı vuzû

17. edecek mahalle varıncaya-dek tûlen ve arzan minvâl-i meşrûh üzere olup hân-ı dâhilde yirmi dokuz ocak olup ve odalarda on üç ocak ve sofa-i sagîrede bir ocak ve hânın üç tarafında olan

latya'ya ait şer'iyye sicilleri maalesef yoktur. Bazı eserlerde (bk. Midhat Sertoğlu, *Muhteva bakımından Başvekâlet Arşivi*, Ankara 1955, 85; Halit Ongan, *Ankara'nın I numaralı Şer'iye Sicili*, Ankara 1958, harita) Malatya'nın şer'iyye sicillerinin Adana'da olduğu haber verilmekte ise de, Adana müzesinde Malatya'nın bir kaç kazasına ait şer'iyye sicili olup şehrin kendisine ait olanlardan teki yoktur,

18. sofalarda otuz iki ocak olup cem'an dâhil ve hâriçte olan ocaklar kâmil yetmiş beş olup sahn-ı hân şimalden kıbleye varınca-ya-dek altmış beş zırâ olup ve garpten maşrık tarafına varınca sahn-ı hân

19. elli beş zırâ olup ve hânın sahnının dâiresinde ve iki kapuya muttasıl altmış adet kemer olup ve vasat-ı sahnda bir havz-ı mâ olup ve dâiresi on yedi zırâ ile altı parmak olup ve irtifâi bir buçuk zırâ olup

20. ve hâlen mâ dâhilinde câri olup ve hânın binâsının irtifâi ibtidâ-i temelden vech-i arza varınca yedi buçuk zırâ olup fevk-i arzdan divar müntehî olunca on buçuk zırâ olup ve arz-ı esas divar dört

21. zırâ olup vech-i arza varınca ve fevk-i arzdan arz-ı divar müntehi olunca iki zırâ olup ve temel-i hâna kabl-i vazû'l-ahcar iki yüz bin direkden evtâd dakk olunmuştur ve hânın divarının binasına hatil konulmuştur.

22. Ve tûl-i hân şarktan garba müntehî oluncaya-değîn yüz on zırâ olup ve kbleden şimâle varınca arzan doksan altışar zırâ olup ve cümle-i hânın hâric ve dâhili ve odaları kârgîr kemer olup ki, lisân-ı arabda kemere

23. kapu tabir olunur ve hânın dâiresi ve ayakları yonma taşdan olup ve zikr olunan hândan hâric şimal tarafında medine-i mezbûre hisarının Alaca-kapu demekle marûf üzerinde fevkânî ve tahtânî matbahı ile on dört

24. oda olup ve bir divân-hâne ve bir ayvânı olup ve divarına muttasıl bir sofalı ocaklı ve iki demir pencerele bir ahur ki, tûlen yirmi bir zırâ ve arzan dokuz buçuk zırâ olup zikr olunan ahurun kaptu

25. mabeyni ile sofası tûlen on dört zırâ olup ve arzan beş zırâ olup ve yine Alaca-kapu'ya muttasıl dört dükkân binâ olunup ve zahr-ı dükkânda havlu olup hancı için bir saman anbarı

26. ve bir kârgîr mahzen olup ve yine hân-ı cedîdin şark tarafından mukabelesinde bir bâb berber dükkânı ile beş bâb dükkân ile bir etmekçi furunu, anbarı ile ve dükkânı ile binâ olunup ve han-ı mezbûrun

27. kible tarafında bir miktar arz-ı hâliyesi olup tûlen elli zırâ olup ve arzan on üç zırâ olup minvâl-i meşruh üzere olunduğu

28. müşâhede olunmağın mâ-vâki mahzar-ı müsliminde ketb

olundu. *Hurrîre fî selh-i şehri Recebül-mürecceb sene seb'a ve erbaîn ve elf.*

29. *Ş u h û d ü ' l - h â l*

30. *Sunullah Efendi* *Hacı Halil Efendi* *Hasan Efendi*
el-vâiz *el-müfti be-Malatya* *el-kâdi be-Gerger*
- Es-seyyid Mansur bin* *Molla Mehmed* *Eş-şeyh Hüseyin bin*
es-seyyid Ömer *el-hatîb* *eş-şeyh Osmân*
- Mustafa Ağa* *Hüseyin Bey* *Zeynel Bey* *Osman Bey*
Muhassıl-ı Malatya *kethudâ-yeri* *ez-zâim* *kethudâ-yı*
hâlâ *Gerger*
31. *Ahmed Beşe serdâr-ı* *Ömer Beşe* *Dal Ali Bey* *Hüseyin*
yenîçeriyân-ı dergâh-ı âlî *er-râcil* *el-cündî* *Bey el-cündî*
- Rıdvan Bey* *Nebî Bey* *Mehmed Bey* *Molla Hüsâm, kethudâ-yı*
ez-zaîm *el-cündî* *el-cündî* *bezzâzistân*
- Bekir Çelebi* *Hacı Seydi* *Abdülkâdir*
et-tâcir *et-tâcir* *et-tâcir*
32. *Halîm Çelebi* *Ali Çelebi* *Hacı Bekir* *Hacı Hüsâm*
bevvâb- sultânî *et-tâcir* *et-tâcir* *et-tâcir*
- Hacı Ömer* *Gedük Süleyman* *Şeyh Ahmed* *Şeyh Hasan*
bevvâb-ı sultânî *el-cündî* *Çelebi* *Bey-zâde*
Ömer Çelebi
- Seyyid Mehmed* *Ve gayrihim mine'l-hâztrîn*¹²⁴
en-nâib

III. *Özellikleri.* Yukarıda tam metni verilen "keşf" - kısmen karışık bir ifade taşımakla beraber - bu hususta gerekli bilgiyi vermektedir. Buna göre, han A. Gabriel tarafından yapılan plâna genel olarak uymaktadır. Bununla beraber farklı noktaları da vardır. Plânın 1932 tarihlerinde hanın mevcut kısımlarının incelenmesi sonucu yapıldığı düşünülürse, bu kabil aksaklıklarını tabii karşılamak gerekir.

Hanın cephesinde yonma taştan yapılmış kemer - kapı'nın iki yanında altışar kârgir kemer-dükkân bulunmaktadır. Hanın ka-

pısı demirdendir, bunun iç taraflarında her iki yanda birer oda vardır. Bu giriş kısmının (vesikada kapu'nun) üst tarafında, duvar içindeki kârgir merdivenle çıkılan bir mescid bulunmaktadır. Bu mescid hâlen bulunmamakla beraber, yakın zamana kadar mevcudiyetini muhafaza etmiş olmalıdır ki, halk arasında "altı yol, üstü câmi" şeklinde hafızalarda yer etmiştir¹²⁵. Mescidden bir diğer merdivenle hanın sathına (zemin kata) inilmektedir ki, burada bulunan bir kapıdan da abdest bozacak (*nakz-ı vuzû*) kısma gidilir. Burada da, tarif edildiği üzere, içinde akarsuyu olan beş adet helâ (*musterah-hâne*), iki abdest alacak musluk vardır. İç-han (*dahil-i han*)'ın avluya bakan yüzünde de, kapının her iki tarafında altışar oda bulunmaktadır. Bunlardan en baştaki bir ocak ve altı dolap yerini, diğerleri birer ocağı havi idi. Ayrıca her odanın birer demir penceresi vardı. İç-han'ın kapısı "beşer demir kuşaklı ceviz tahtasından" şeklinde tarif olunmaktadır ki, hâlen bu kapı kuşakları ile birlikte, harap bir şekilde olmakla beraber yerinde durmaktadır.

Eskiden Hanın avlusu (*vasat-ı han*)'nda büyük bir su havuzu bulunmakta idi. Bu havuzun varlığından Eski Malatya sakinlerinden bazıları haberdardılar.

Hanın haricinde kuzey tarafındaki Alaca-kapu civârında "üzzerinde fevâkânî ve tahtânî matbahı ile on dört oda", "bir divân-hâne", "bir ayvan", kale duvarına bitişik "bir sofalı ocaklı ve iki demir pencerele bir ahur", yine Alaca-kapu'ya bitişik "dört dükkân" vardı. Bu dükkânların arkasında bir avlu, "hancı için bir saman anbarı ve bir kârgir mahzen" bulunmakta idi. Hanın doğu cihetinin karşısında (mukabelesinde) ise, bir "berber dükkânı", beş dükkân, anbarı ve dükkânı ile bir ekmekçi fırını, hanın güneyinde de bir miktar boş arazi vardı.

IV. Kitâbeleri. Hâlen hana ait iki kitâbe mevcuttur. Bunlardan birisi eski "dahil-i han" denilen, handan bugüne intikal eden en sağlam kısım iç-han'ın kapısı üzerinde bulunanıdır. Bu kitâbe, merhum M. Zeki Oral tarafından okunmuş ve metni neşr edilmiş olmakla beraber¹²⁶, birinci mısraında eksikleri oldu-

¹²⁵ Beni bu tabirden haberdar eden, haa hakkında halktan tamamlayıcı malûmat almamı sağlayan kıymetli öğrencim Sadettin Doğandemir'e müteşekkirim.

¹²⁶ M. Zeki Oral, *aynı eser*, kitâbe 11.

ğu gibi, diğerlerinde de yanlış okunmuş kısımları vardır. Meşhûr şeyhülislâm Yahyâ Efendi¹²⁷'ye ait olan kitâbe şöyledir :

*"Hazret-i Sultan Murâd-ı dîn-penâh
Dâim olsun kâm-bahş ü kâmurân,
Mustafa Paşa silâhdâr-ı kerîm
Ol vezîr-i sâni-i Şâh-cihân,
Ol şeh gâzî-i âlî himmetin
Mazhar olsun lûtfuna her vakt ü ân,
Bâis oldu böyle bir hayr etmeğe
Etdüği inâm ü lûtf-ı bî-kerân,
Devletinde etdi bu hânı bina
Ola makbûl-i Hudâ-yı müstê'an,
Dedi Yahyâ ana tarih-i temâm
Bârek'allah bî-bedel oldu bu hân"¹²⁸ 1047.*

Hanın dış kapısı üzerinde bulunan kitâbe - ki, hâlen Alaca-kapu mescidinin ön tarafındaki avluda bulunmaktadır - Cevri¹²⁹'nindir :

*"Sadr-ı ekrem Mustafa Paşa silâhdâr ü vezîr
Kim olur dünyaya resm-i lûtfu düstürü'l-amel
Bu muallâ menzili himmetle bünyâd eyledi
Hak budur, muhtâc idi bir böyle hana bu mahâl,
Dedi sükkân-ı felek Cevri anın tarihini
Oldu bu hân-ı cedîd âramgâh-ı bî-bedel", 1047.*

Aşağıda tam metni verilen bir belgeden anlaşıldığına göre, iç kapıda şeyhülislâm Yahyâ Efendi'ye ait kitâbe, evvelce aynı yerde bulunmakta olan kitâbenin pervazları ile birlikte yerinden çıkartılmasından sonra, oraya konulmuştur. Muhtemelen evvelce aynı yerde bulunan Cevri'ye ait olanıdır, yerinden çıkarıldıktan sonra dış kapının üzerine konulmuştur. Evliyâ Çelebi de bu kitâbeyi görmüş olmalıdır, zirâ son tarih mısraını nakl eder¹³⁰. Vesika şöyledir :

¹²⁷ *Divân*, Topkapı Sarayı Müzesi Kütüphânesi, H. 974, 64 b.

¹²⁸ Kitâbenin çok silik olan fotoğrafından okuyarak yukarıda bahs edilen noksanların tamamlanmasına vesile olan ve diğer tarih manzumelerini de gözden geçiren arkadaşım As. Dr. Mehmed Çavuşoğlu'na müteşekkirim.

¹²⁹ Krş. *Divân*, Üniversite Kütüphanesi, T. Y. 1275, 96 b.

¹³⁰ Evliyâ Çelebi, *aynı eser*, IV, 11.

"Sebeb-i tahrîr-i kitâb-ı mer'î ve mucceb-i tastîr-i hitâb-ı şer'î budur ki,

Mahmiyye-i Malatya'da bilfi'l muhassıl olan kıdvetü'l-emâsil ve'l-akrân Mustafa Ağa'nın kethudâsı Zülfikâr Ağa mahfel-i şer'î hafîr lâzımü't-tevkîre hâzır ve izhâr-ı mâ-fi'z-zamîr edüp Haleb mîmarbaşısı üstâd Mehmed'in oğlu üstâd Ebubekir yedleriyle düstûr-i mükerrerem müşîr-i mufahham vezîr-i sâni-i muhterem Silâhdar Mustafa Paşa yesser'allahu mâ-yeşa hazretlerinin bundan akdem mahmiyye-i mezbûrede hasbeten li-llahi-l-aliyyü'l-azîm binâ eyledikleri hanın iç kapusu kemerinin üzerine vaz olunmak için tarih yazılmış bir kit'a beyâz mermer taş pervazlarıyla sâlimen mâh-ı Rebiülâhîr'in yirmi ikinci günü [2 Eylül 1638], hamîs günüdür, Malatya'ya dâhil olup mezbûr üstâd Ebubekir zikr olunan tarih yazılmış beyâz bir kit'a mermer taş pervazlarıyla mâh-ı mezbûrun yirmi üçüncü günü, yeom-i cumadır, nâzır olan Ebubekir Çelebi marîfetiyle evvel vaz olunan tarih yazılmış mermer taş pervazlarıyla ihrâc olunup keçelenüp ve mühürlenüp bezzâzistana emânet vaz ve hâlâ mezkûr üstâd Ebubekir yedile gelen tarih yazılmış beyaz mermer taş pervazlarıyla evvelkinin yerine vaz olunmak lâzımdır, taraf-ı şer'î şerîfden üzerine varulup keşf ve tahrîr olunması matlûbumdur, dedikte âyân-ı vilâyet ve nâzır Ebubekir Çelebi ve zeyl-i kitâbda mastûrül-esâmi olan müslümanlar ile zikr olunan hanın üzerine varılıp iç kapusu kemerinin üzerinde sâbıkda vaz olunan tarih yazılmış mermer taş pervazlarıyla ihrâc ve keçelenüp ve mühürlenüp bezzâzistana emânet vaz olunup ve üstâd Ebubekir yediyle vâsil olan bir kit'a beyâz tarih yazılmış mermer taş pervazları ile evvelkinin yerine vaz olunmağın mezkûr Zülfikâr Ağa talebiyle bu vesîka-i enîka 'alâ mâ-hüve'l-hakika ketb ve terkîm olundu. Tahrîren fi'l-yeomî's-sâdis ve'l-işrîn min şehr-i Rebiülâhîr li-sene semâne ve erbaîn ve elf [6 Eylül 1638].

Ş u h û d ü ' l - h â l

Fahrü'l-ulemâ	Umdetü'l-vâzîn	Kıdvetü'l-meşâyih
Müftî Efendi	Sunullah Efendi	Hüseyn Efendi
Hatîb Mehmed Efendi	Molla Seydî karındaşı Bekir Çelebi	Hacı Ümmet oğlu Mehmed Çelebi
ve Kadri Çelebi	Perçemli-oğlu Ali Çelebi	Mumcu-oğlu Mustafa Çelebi ve gayrihim mine'l-hâzirîn ¹³¹

IV.

S O N U Ç

Silâhdar Mustafa Paşa Hanı Anadolu'daki selçuklu hanları ile karşılaştırılırsa plân bakımından onlardan farklı olduğu görülür¹³². Bununla beraber, hanın avlusuna açılan¹³³ esas ana kapının giriş kısmı üzerinde mescid bulunması, Anadolu'daki bazı selçuklu hanlarınınki ile benzerlik arz eder. Bilindiği üzere Anadolu'daki selçuklu hanlarında mescid ekseriyetle avluda bulunmakla beraber¹³⁴, Avanos yakınlarındaki Sarı-Han¹³⁵ da ve Konya'nın 20 km. kadar kuzeyinde bulunan Sadeddin Hanı¹³⁶'nda mescid ana-kapı girişi üzerindeki kısımda bulunmaktadır. Bu mescidlere avlunun iç kısmında bulunan merdivenlerle çıkılır. Denizli-Çivril arasında Goncalı mevkiindeki Akhan¹³⁷'da da mescid yine yukarıda soldadır.

Yukarıda sunulan -doğrudan doğruya Silâhdar Mustafa Paşa Hanı ile ilgili- belgeler hem bu hanın mimarî üslûbu hakkında, hem arşivlerimizin sanat tarihçileri için ne zengin malzemeye¹³⁸ sahip olduğu hususunda kâfi bir fikir vermiştir, zannederiz.

¹³² Krş. İsmet İlter, *Tarihî Türk Hanları*, Ankara 1969 (Kara yolları Genel Müdürlüğü yayını).

¹³³ İsmet İlter, *aynı eser*, 105'de Silâhdar Mustafa Paşa Hanı'nın avlusuz olarak gösterilişi dalgınlık eseri olsa gerektir.

¹³⁴ Kurt Erdmann, *Das Anatolische Karavansaray des 13. Jahrhunderts*, Berlin 1961, I, 26.

¹³⁵ Tahsin Özgüç - Mahmut Akok, *Sarıhan, Belleten*, XX, 1956, 379 - 383, plân ve resimleri muhtevi.; K. Erdman, *aynı eser*, I, 134.

¹³⁶ Aynı yazar, *aynı eser*, I, 106.

¹³⁷ Aynı yazar, *aynı eser*, I, 71.

¹³⁸ Bu hususa evvelce de işaret edilmişti, bk. N. Göyünç, *XVI. yüzyılda raûs ve önemi, Tarih Dergisi*, XVII, 1967, 31.