

SELÇUKLU TARİH VE MEDENİYETİ ENSTİTÜSÜ

SELÇUKLU

ARAŞTIRMALARI DERGİSİ

I

1969



TÜRK TARİH KURUMU BASIMEVİ
ANKARA—1970

YENİ BULUNMUŞ FİGÜRLÜ MEZAR TAŞLARI

ŞERARE YETKİN

Figürlü mezar taşlarının, Türk süsleme sanatı içinde çok önemli bir yeri vardır. Bu taşlar, üzerinde görülen insan ve hayvan figürleri, geometrik ve nebatî motifler ve yazılarla, her devrin üslûp özelliğini en açık şekilde belirten tarihî belgeler olmaları dolayısıyla ayrı bir değer taşırlar. Bu konuda yapılmış çalışmalar, figürlü mezar taşlarının, *Türkler*'in *Ortaasya*'daki ilk mezar kültürleri ile ilgili olduğunu açıkça ortaya koymuştur. *Türkler*, *Anadolu*'ya geldikten sonra da figürlü mezar taşları kullanmakta devam etmişlerdir. Bilhassa *Afyon Müzesi*'nde bulunan 9 adet figürlü mezar taşı, *Türkler*'in *Anadolu*'ya geldikten sonra da *Ortaasya* bozkır kültürü ile olan köklü, geleneksel bağlan-tılarını en açık bir şekilde belirtirler¹. Bu taşlara benzeyen iki tanesi de *İstanbul Türk ve İslâm Eserleri Müzesi*'nde bulunmaktadır². Taşlar üzerinde görülen tasvirler genellikle atlı avcı ve harp sahneleridir. *Akşehir Müzesi* de figürlü mezar taşları bakımından zengin bir koleksiyona sahiptir. Bu mezar taşlarında ise kadın ve erkek figürleri bağdaş kurarak oturmuş olarak, gergef işleyerek veya rahle üzerinde kitap okuyarak tasvir edilmişlerdir. Günlük hayatlarından alınmış sahneler tabii ve samimî bir şekilde aksettirilmiştir. Bu taşlar üzerinde de oldukça geniş incelemeler yapılmıştır³.

¹ K. Otto-Dorn, *Türkische Grabsteine mit Figurenreliefs aus Kleinasien, Ars Orientalis*, III, 1959, s. 63-76, res. 1-8.

² K. Erdmann, *Die beiden türkischen Grabsteine im Türk ve İslam Eserleri Müzesi in İstanbul, Beiträge zur Kunstgeschichte Asiens (In Memoriam E. Diez)* İstanbul, 1963, s. 121-130.

³ R. M. Meriç, *Akşehir türbe ve mezarları, Türkiyat Mecmuası*, V, İstanbul, 1945, s. 141-212, 75 resim, figürlüler için, Res. 33 ve 39 (No. 62, 63, 64, 65, 89); İ. H. Konyalı, *Nasreddin Hocanın Şehri Akşehir, Tarihi-Turistik Kılavuz*, İstanbul, 1945, s. 500 den itibaren., A. S. Ünver, *Pierres Tomables Seldjoukides à éffigie au 14e siècle en Anatolie, Jerusalem*, 1960, s. 7-25.; K. Erdmann, *Beobachtungen auf einer Reise im Zentralanatolien, Archaeologischer Anzeiger*, 1954, s. 195-196, 206 da ise, bu taşları XVII. yüzyıla ait olarak tarihlendiriyor ve taşların burada ölmüş *İranlılar*'a ait olabileceğini ileri sürüyor.; K. Otto-Dorn ise adı geçen eserinde s. 76, not 41 de bu taşları XV. yüzyıla tarihlendirmektedir. Bazı taşlarda okunabilen kitâbelere göre ise XIV. yüzyıl tesbit edilmiştir.

1963 senesi Haziran ayında *İç Anadolu*'ya yaptığımız bir inceleme gezisi esnasında *Konya* ve *Akşehir*'de yeni bulunan taş figürlü mezar taşlarına rastladık⁴. *Konya İnce Minareli Medrese*'de kurulmuş *Taş ve Alçı Eserleri Müzesi*'nde bulunan atlı avcı figürlü bir mezar taşı parçası ile *Akşehir Taş Medrese Müzesi*'ndeki atlı avcı figürü mezar taşları ve oturan kadın figürlü mezar taşı ile yürüyen bir figürü havi mezar taşı üzerinde yapacağımız üslup incelemeleri, konumuzun esasını teşkil edecektir. Bu mezar taşları *Türkler*'in figür sevgisini, mezar taşlarında bile uzun zaman yaşattıklarının en açık delilleridir.

Bunlardan *Konya*'da bulunan taş, bir mezar taşının üst parçasıdır. Mevlâna mezarlığından alınmış olup 1961 yılında müzeye getirilmiş ve 1272 envanter numarası ile kaydedilmiştir⁵. Beyaz mermerden yapılmış olup 0,24 × 0,27 cm. ebâdında ve 0,07 cm. kalınlıktadır. Taşın sade yuvarlak dilimli alınlık kısmı kalmış olup, onun da sivri tepesi ve bir kenarı kırıktır. Alt kısmı yok olmuştur. Taşta bir atlı avcı figürü görülmektedir (resim 1). Figürün yüzü belli olmayacak şekilde tamamen aşınmış veya tahrip edilmiştir. Başında oldukça büyük bir sarık

⁴ Bu makale 1964 yılında yazılmış ve basılmak üzere, Ankara Üniversitesi, İlahiyat Fakültesi, *Türk ve İslâm Sanatları Enstitüsü Yıllığı* için gönderilmişti. Ancak araya giren uzun zaman süresinde, aynı konu ve *Konya*'daki mezar taşı Prof. Dr. Semavi Eyice tarafından incelenmiş ve bir makale halinde türkçe ve almanca olarak R.R. Arat hatıra kitabında neşredilmiştir. S. Eyice, *Kuşehir'de H. 709 (1310) tarihli tasvirli bir Türk mezar taşı, Anadolu'da tasvirli Türk mezar taşları hakkında bir araştırma, Resit Rahmeti Arat İçin*, Türk Kültürü Araştırma Enstitüsü Yayınları: 19, Seri, 1. Sayı: A2, Ankara, 1966, s. 208-223, Almanca özet ve resimler, s. 224-243. Tasvirli Türk mezar taşları toplu olarak ele alan bu değerli çalışmada bilhassa *Kuşehir*'de bulunan iki yeni mezar taşının tanıtılması, desenlerinin çizilmesi konuyu zenginleştirmektedir. *Kuşehir*'de Ahi Evren zâviyesi haziresindeki mezarlıkta bulunan ve H. 709 (1310) tarihini taşıyan insan figürlü mezar taşı gerek üslup gerekse süsleme bakımından konumuza giren taşların tarihlendirilmesinde yardımcı olmaktadır. Aynı eser, S. 212-215, Res. 9-11. Ayrıca, *Kuşehir*'de Âşık Paşa türbesinde iki parça halinde bulunmuş mezar taşının üst kısmında görülen yuvarlak madalyon ve köşelerindeki nebati dolgular *Akşehir*'de bulunan ve konumuz olan atlı avcı figürlü taşın kompozisyonunu hatırlatmakta ve böylece yeni bir mezar taşı tipini ortaya koymaktadır. Aynı eser, s. 215-216, Res. 12-14. İleriki araştırmalar belki bu tipi de zenginleştirecek yeni buluntuları tanıtacaktır.

⁵ M. Önder, *Mevlâna şehri Konya*, Konya, 1962, s. 417 de Sayın Mehmet Önder, *Konya*'da böyle figürlü mezar taşlarına tesadüf edilmediğini, fakat *Konya*'nın tarihi mezarlıklarında araştırmalar ve kazılar yapıldıkça böyle figürlü mezar taşlarına rastlamanın muhakkak olduğunu yazmaktadır. Hakikaten konumuz olan taş, 1961 yılında bulunmuştur. Bunu daha başkalarının takip etmesi de mümkündür.

olduğu seçilmektedir. Suvari arkaya doğru uzattığı elinde av için yetiştirilmiş bir doğan kuşu tutmaktadır. Bu eline kuşun pençelerinden korunmak için giydiği meşin eldivenin sivri koncu belli olmaktadır. Diğer eli ile atın dizginlerini tutmaktadır. Figürün giydiği elbisenin üst kısmı belli olmamaktadır. Ancak altta kalan kısımda görüldüğü kadar belden kemerli uzun bir kaftan ve bunun altına bol, kıvrımlı bir pantolon giydiği anlaşılmaktadır. Beline asılmış olan büyük kıvrık bir kılıç sarmaktadır. Arka tarafında da belki bir okluk asılıdır. Avcı figürünün bindiği atın başı, süslü yeceleleri ve koşum takımları ile eğeri oyularak belirtilmiştir. Zemindeki boşluklar, atın başı üzerinde kanatlarını açmış uçan bir kuş ile iri yaprak ve çiçekli nebatlarla doldurulmuştur. Uçan kuş Şâman inancına göre belki ölenin uçup giden ruhunu temsil etmektedir. Bir mezar taşında tasvir edilmiş olması bu fikri kuvvetlendirir. Fakat bir av sahnesi canlandırıldığına göre tamamlayıcı figür olarak bir yaban ördeğide tasvir edilmiş olabilir. Mezar taşı üzerinde tasvir edilmiş kompozisyon, elinde av için yetiştirilen doğanla ava çıkan bir süvaridir ve mezar sahibini günlük hayatından bir sahne içinde gayet tabii bir durumda göstermektedir.

Taşın arka tarafında kıvrık dallı palmet ve rumilerle zenginleştirilmiş zarif bir nesih yazı ile kitâbesi vardır (resim 2).

Taşın en üstteki alınlığının sivri boşluğu iri bir palmet ve bunun altından çıkan çifte rumîli bir dolguyla süslenmiştir. Bunun altındaki kitâbe şeritlerle ayrılmış frizler halinde olup, halen enine iki friz görülmektedir. Kırık olan alt kısmı okunamıyor. Sadece “*vefât-ı merhûm es-sa’îd es-şehîd*” okunabilmektedir. Yazının boşluklarına rumî ve palmetler serpiştirilerek süslenmiştir⁶.

Diğer figürlü dört mezar taşı Akşehir Müzesi’nde bulunmaktadır. Bunlardan birinde gene bir atlı avcı figürü tasvir edilmiştir⁷. Müze envanterine 464 numara ile kayıtlıdır (resim 3).

Taş, 0,74 × 0,38 cm. ebadındadır. Üst kısmı tahrip olduğu için nasıl bir şekli olduğu anlaşılamıyor. Ortada yuvarlak dilimli bir

⁶ Mezar taşının kitâbesini okumak lutfunda bulunan Doç. Dr. M. Özergin’e teşekkür ederim.

⁷ N. Diyarbekirli, *Artukoğullarına ait olması muhtemel bir mezar taşı*, Türk Sanatı Tarihi Araştırma ve İncelemeleri I, Güzel Sanatlar Akademisi, İstanbul 1963, s. 575-577, Res. 2 de elinde mızrak ve kuş tutan atlı avcı figürü görülmektedir.

madalyon vardır. Madalyonun köşelerde bıraktığı boşluklar aynı saptan çıkan, biri büyük diğeri küçük çifte rumîlerle süslüdür. Madalyonun ortasında bir atlı avcı figürü bulunmaktadır. Gerek avcı gerekse at figürünün detayları belli olmamaktadır. Avcının başında bir sarık olduğu anlaşılıyor. Arkaya doğru uzattığı meşin eldivenli elinde bir kuş tutmaktadır. Diğer elini atın başı üzerinde yukarı doğru kaldırmıştır. Yuvarlak bir cisim tutmaktadır. Belli olmamakla beraber belki de atın dizginleridir. Figürün oturduğu eğerin kıvrımları belli olmaktadır. At kulakları dikilmiş dört nala koşar bir vaziyette tasvir edilmiştir. Atın kuyruğu Türklerde eskiden beri adet olduğu şekilde düğümlemişdir. Başının altında sarkanlar, koşum takımları ile ilgili püsküller olabilir. Atın başı hizasında, başını ata doğru çevirmiş bir kuş figürü bulunmaktadır. Atın ayakları altındaki boşlukta diğer bir kuş görülmektedir. Kanaatimizce bu kuşlar da bir av sahnesinin gerekli figürleridir ve boşluğu dolduracak şekilde yerleştirilmişlerdir. Atlı avcı figürünün arkasında ise kalın bir sap üzerinde gayet iri nara benzeyen bir motif bulunmaktadır. Taşın işlenişi Konya'daki aynı konulu taşla nisbetle çok kabardır. Genel durumu ile henüz tamamlanmamış hissini vermektedir. Figürler kabartma olarak belirtilmiş, fakat detaylar işlenmemiştir. Kitâbesi de yoktur.

Akşehir Taş medrese müzesinde bulunan ikinci taş, (resim. 4), 1967 yılında Nasreddin Hoca mezarlığından müzeye getirilmiş ve 804 envanter numarası ile kaydedilmiştir. $0.70 \times 0.28 \times 0.09$ ölçüsündedir. Taşın üzerindeki kompozisyon atlı avcı figürünü tasvir etmekte ve müzedeki diğer taşla çok yakın benzerlikler göstermektedir. Ancak diğerinden farklı olarak burada figürler dikdörtgen bir saha içine yerleştirilmiştir. Atlı avcı figürünün başında aynı şekilde bir sarık vardır. Arkaya doğru uzattığı eldivenli elinde bir doğan kuşu tutmaktadır. Diğer elini atın başı üzerine uzatmış, uzun bir cisim, belki bir mızrak taşımaktadır⁷. At ön ayağını kaldırmış sakin bir halde yürümektedir. Koşum takımları tam belirtilmemiştir. Atın başı üzerinde avcı figürüne doğru başını çevirmiş bir kuş, atın ayakları arasında da aynı şekilde diğer bir kuş bulunmaktadır. Atın arkasında bir fidan yükselmektedir. Bu fidanın yapraklı dalları tam avcı figürünün başı hizasında iri bir nar taşımaktadır. Dikdörtgen çerçevenin alt kenarında, atın ayakları altında birer şamdan bulunmaktadır. Bu şamdanlar atlı avcı figürlü kompozisyonun muhtevasına aykırı



Res. 1



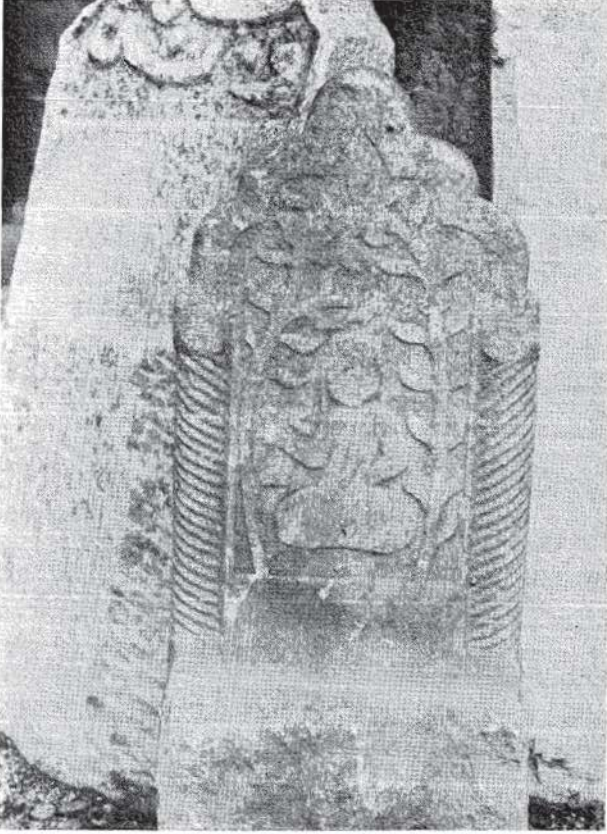
Res. 2



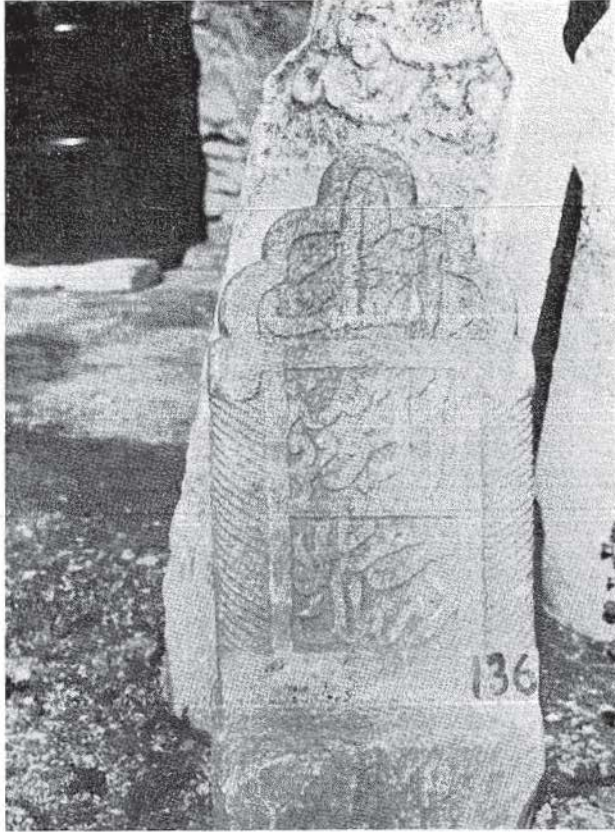
Res. 3



Res. 4



Res. 5



Res. 6



Res. 7



Res. 8

olmakla beraber, mezar taşlarında çok kullanılan sembolik bir motif olarak buraya yerleştirilmiştir. Taşın toprağa girecek kısmı kaba ve yontulmamıştır. Ayrıca arka kısmı da silindirik bir kütle halindedir ve işlenmemiştir. Bu taşın da bitirilmemiş bir parça olduğu gerek figürlerde detayların belirtilmemesi gerekse taşın genel durumundan anlaşılmaktadır. Belki de Nasreddin Hoca mezarlığı yakınında böyle figürlü mezar taşlarını yapan bir taşçı atölyesi mevcuttu ve bu taşların da oradan kalmış henüz tamamlanmamış parçalar olması mümkündür.

Akşehir Müzesi'ndeki üçüncü figürlü mezar taşı, Nasrettin Hoca Mezarlığında 1962 de bulunmuş olup müzeye getirilmiş ve 136 envanter numarası ile kaydedilmiştir (resim 5). 0,35 × 0,45 ebâdındadır. Alt kısmı kabaca bırakılmıştır. Mezar taşı, Akşehir Müzesi'ndeki diğer figürlü mezar taşlarına üslûp bakımından çok benzemektedir. Yuvarlak dilimli bir şekilde oyulmuş bir alınlığa sahip olup, bu kısım mezar taşının, iki uzun kenarı çevreleyen burmalı sütun şeklinde ve zar başlıklı silmelere dayanır. Taşın alt kısmı toprağa giren kısım olup kaba bir şekilde yontulmuştur. Taşın yüzünde, ortada bağdaş kurmuş bir şekilde oturan bir kadın figürü tasvir edilmiştir. Bir kolunu öne doğru kıvrımış, elini beline dayamıştır. Öbür kolunu yana doğru kaldırmış olup yuvarlak bir cisim tutmaktadır. Yuvarlak cismin tepeliği bunun bir nar olduğunu kuvvetle belirtmektedir. Figürün yüz hatları silinmiştir. Fakat yuvarlak hatlı yüzünün iki yanında birer saç örgüsü sarmakta ve başında bir örtü bulunmaktadır. Kadın figürünün iki tarafından iki fidan, taşın üstünde alınlık kısmının üçgen boşluğunu iri çiçek ve yapraklarla dolduracak şekilde birleşmektedir. Taşın arka tarafı ince şeritlerle üç kısma bölünmüş olup iri nesih yazılı sade bir kitâbeyi taşımaktadır (resim 6).

Burada "*Intakalat el merhume, Durr-i Melek binti Nasreddin*" okunmaktadır⁸. Nasreddin adı, Akşehir'in sevimli Nasrettin Hoca'sını hemen akla getirmekte ve bu mezar taşının sahibinin Nasreddin Hoca'nın kızı olabileceğini düşündürmektedir. Bugün için bunu ispat edebilecek durumda değiliz. Fakat burada bizim için önemli olan hususlar: Figürün "*Türk oturuşu*" denilen tarzdaki oturuş şekli,

⁸ Bu mezar taşının da kitabesini okumak lutfunda bulunan Sayın M. Özergin'e teşekkürlerimi tekrarlarım.

ay yüzlü, badem gözlü diye tasvir edilen Türk tipinde olması ve nebati motiflerdir.

Akşehir müzesinde bulunan dördüncü taş da (resim 7) Nasreddin Hoca mezarlığından getirilmiş olup 457 envanter numarası ile kaydedilmiştir. $0.24 \times 0.25 \times 0.08$ ebadındadır. Taşın üst kısmı noksandır. Kalan kısımda iki burmalı silme arasındaki sahada yürüyen bir insan figürünün belden aşağı kısmı görülmektedir. Figür uzun bir kaftan giymiştir. Bunun üstüne giydiği cüppenin (ferace) bir ucu beldeki kuşağa toplanmıştır. Kumaşın kıvrımları yuvarlak hatlarla belli olmaktadır. Ayaklarında ince deriden yapılmış olması gereken uzun konclu çizmeler vardır. Arka ayağın topuğu biraz yukarı kalkmış, vücut öne doğru hafifçe eğilmiş böylece figüre tabii bir yürüyüş hareketi verilmiştir. Figürün iki tarafından birer fidan yükselmektedir.

Gerek *Konya* gerekse *Akşehir* müzesindeki taşlar, kompozisyon ve üslûp özellikleri bakımından çeşitli sanat eserleri ile benzerlikler gösterirler. Nebat şekilleri XIII ve XIV. yüzyıl çini, keramik ve minyatürlerinde görülen nebat şekillerine çok benzemektedir. *Konya*'daki atlı avcı figürlü mezar taşında zemini süsleyen iri yapraklı dallar ve bilhassa alt köşede görülen şekayik çiçeği XIV. yüzyıl eserlerinde çok sık tasvir edilen nebat şekilleridir. Bu çiçeğin nar çiçeği ile benzerliği de *Akşehir* taşlarında görülen narlara bakarak daha da kuvvetlenir. *Akşehir*'deki aynı kompozisyona sahip taşta, atlı avcı figürünün arkasında tepeliği ile gayet iri bir nar görülmektedir. Ayrıca *Akşehir*'deki mezar taşlarında da bu nar ve nar fidanlarına pek çok rastlanmaktadır⁹. Narın bir cennet meyvası olarak anılması bir mezar taşının muhtevasına da uymaktadır. Bunların, bir meşe dalındaki palamut veya bir ölüm sembolü olan haşhaş fidanı olmasından çok cennet fikrini sembolize eden nar fidanı olması İslâmi anlayışta daha mânalı olarak yer bulur. Aynı nar fidanlarına, *Beyşehir* gölü kıyısında XIII. yüzyılda *Selçuklu* sultanı I. Alaeddin Keykubat'ın isteğiyle kurulmuş Kubâdâbâd'da, yapılan kazılarda çıkarılan çiniler üzerinde de rastlamamız bölgenin cennet gibi güzel olması fikriyle de birleşmektedir. *Akşehir* mezar taşındaki oturan kadın figürüne çok benzeyen bazı figürleri havi çiniler üzerinde böyle nar ve nar fidanları tutan figürler görülmektedir. Ebedî bir cennet fikri bu çini levhaların süslemelerinde de sembolleşmektedir¹⁰.

⁹ S. Ünver, Aynı eser, s. 9 desen 1, s. 10, 2, s. 11, 3, 4, s. 12.

¹⁰ Z. Oral, *Kubâdâbâd çinileri*, Belleten, cilt XVII, s. 66, Ankara, 1953, s. 209-

Ayrıca Akşehir'deki taşa oturan kadın figürünün duruşu ve iki tarafından yükselen fidanlar Kırşehir'de bulunan H. 713 (1313) tarihli Celâl Hatun mezar taşını da hatırlatmaktadır¹¹.

Dördüncü taşa görülen yürüyüş halinde tasvir edilen insan figürü, bilhassa Akşehir mezar taşlarında şimdiye kadar bilinen oturan insan figürlerinden farklı bir durumda tasvir edilmesiyle önemlidir. Üst kısmının kırık olması kompozisyonun tamamı hakkında fikir edinmemize imkân vermiyor. En yakın benzeri Kırşehir'de yeni bulunan H. 709 (1310) tarihli mezar taşındaki figürdür. Fakat böyle yürüyen figürlerin benzerlerini gene Kubadabad kazılarında çıkarılan çiniler üzerindeki tasvirlerde buluyoruz¹².

Atlı avcı figürü için benzer örnekler daha da erken tarihlere iner. Tahran Bastan Müzesi'nde bulunan ve Nişapur'dan getirilmiş XI. yüzyıla ait bir freskte elinde doğan tutan, ata binmiş bir avcı figürü görülür. Konya'da II. Kılıç Arslan tarafından yaptırılmış köşkün (Alâeddin Köşkü) cephesindeki büyük kemerin köşe dolgularını bir zamanlar süsleyen ve bugün İstanbul Çinili Köşk'deki Çini Müzesi'nde muhafaza edilen minâî tekniğindeki kare çini levhalarda elinde doğan tutan böyle bir avcı figürü bulunmaktadır¹³. Bilhassa atın başı Konya'daki taşa görülen ata çok benzemektedir (resim 8). Atın kuyruğu da Akşehir'deki taşa olduğu gibi düğümlüdür. Aynı şekilde avcı figürünün kolu arkaya doğru uzanmış olup, eldivenli elinde bir doğan tutmaktadır. Atlı avcı figürünün benzer özellikleri Topkapı Sarayı'nda bulunan bronz bir ayna üzerinde de tespit edilmektedir¹⁴. Victoria and Albert müzesinde bulunan XIII. y. yıla aid başka bir bronz aynada atlı avcı figürünün başka bir benzeri bulunur (resim 9). Başındaki sarık mezar taşlarındaki figürlerin sarığını

223. K. Otto-Dorn, *Die Menschliche Figurendarstellung auf den Fliesen von Kobadabad*, Fig. 8-8a. (Prof. K. Erdmann için basılmakta olan hatıra kitabında).

¹¹ C. H. Tarım, *Tarihte Kırşehir-Gülşehri ve Babailer, Ahiler, Bektaşiler*, İstanbul, 1948, s. 56.; W. Ruben, *Kırşehir'de dikkatimizi çeken sanat âbideleri II*, Belleten, XII, 1948, s. 173-176, Lev. XXXVII.

¹² K. Otto-Dorn, Aynı eser, s. 135, Abb. 25-26.; M. Önder, *Kubat-Abad sarayları kazılarında yeni bulunan resimli dört çini*, Sanat tarihi yillığı II, Edebiyat Fakültesi, Sanat Tarihi Enstitüsü Yayını, İstanbul 1966-68, s. 116-121, Res. 1-2.

¹³ Ş. Yetkin, *Türk çini sanatında bazı önemli örnekler ve teknikleri*, Sanat tarihi yillığı, 1, İstanbul, 1965, s. 60, res. 1.

¹⁴ D. Storm Rice, *A. Seljuk mirror, first international Congress of Turkish art (Communications)* Ankara 1961, s. 288-290, Fig. 5-6.

hatırlatmaktadır. Atın başının işlenişinde ve düğümlü kuyruğunda benzerlik vardır. Ayrıca kompozisyona ilâve edilen av köpeği ve koşan tavşanla av konusu tamamlanmıştır. Etrafındaki şeritte çeşitli av hayvanları sıralanmıştır.

Karahanlılar devrinden iki bronz ayna ve *Tirmiz* sarayında bulunan cam madalyonlar üzerinde de aynı kompozisyonların görülmesi bu motifin eski ve köklü bağıntılarına işaret eder¹⁵.

Gerek *Konya* gerekse *Akşehir*'deki bu yeni bulunmuş mezar taşlarının üzerindeki figürlü kompozisyonların benzerlerini daha başka tekniklerde ve çeşitli tarihlere ait eserler üzerinde bulmak ve örneklerimizi arttırmak mümkündür¹⁶.

Mezar taşlarında tarih olmaması kat'i bir tarihlendirmeye imkân vermiyor. Fakat *Akşehir Müzesi*'nde bulunan oturan kadın figürlü mezar taşına benzeyen diğer figürlü mezar taşları, okunabilen kitâbelerine göre XIV. yüzyıla girmektedir¹⁷. Keza *Kuşehir*'de yeni bulunmuş mezar taşının kitabesi de XIV. yüzyıldır. Ancak konumuza giren taşlarda görülen figürlerin benzerleri XI - XIII. yüzyıla ait çeşitli *Türk* eserlerinde de görülmektedir. Bu kuvvetli benzerlikler *Ortaasya*'dan *İran*'a, oradan da *Anadolu*'ya kadar uzanan *Türk* sanatının köklü bağıntısının ve bu bağıntının XIV yüzyılda da aynı kuvvetle yaşatılmağa devam ettirildiğinin en açık delilidir.

¹⁵ E. Esin, *The hunter prince in Turkish iconography, Die Jagd bei den Altaischen Völkern, Asiatische Forschungen*, Band 26, Wiesbaden, 1968, s. 18-76, Res. 8, 10, 12.

¹⁶ *Ankara Üniversitesi Dil ve Tarih-Coğrafya Fakültesi Sanat Tarihi doçenti* Dr. Gönül Öney, atlı avcı konusu ile ilgili çeşitli eserleri toplayan ve değerlendiren bir çalışmasını Tahran'da 1968 yılında toplanan V. Milletlerarası İran sanatı ve arkeolojisi kongresinde tebliği olarak sunmuştur.

¹⁷ R. M. Meriç, aynı eser, s. 169, res. 32 (62), Res. 33 (62).