

SELÇUKLU TARİH VE MEDENİYETİ ENSTİTÜSÜ

# SELÇUKLU

## ARAŞTIRMALARI DERGİSİ

I

1969



TÜRK TARİH KURUMU BASIMEVİ  
ANKARA—1970

## ANADOLU'DA EJDER BAŞLI MADENİ ÇEŞME LÜLELERİ

YILMAZ ÖNGE

Şakir Şevket'in Trabzon Tarihinden<sup>1</sup> istifade ettiğini söyleyerek yeni bir Trabzon Tarihi<sup>2</sup> yazan Kemal Karadenizli, eserinin 24. sayfasında şu rivayeti nakleder :

(..... Komnen Trabzon'da kendi eliyle bir ejderha öldürmüş bu şecaatinin bir hatırası olarak şimdiki Fatih Camii yerinde bulunan (Altınbaş Kilisesi) karşısında bir çeşme yaptırarak buraya ejderha ağzı biçiminde bir musluk taktırmıştır.

Bu ejder ağzı bugün halâ o çeşmede mevcut ve oldukça asarı atikadan sayılmakta ise de, bu çeşmenin kitabesinde mevcut tarihe ve yazılara göre, bu çeşme Gümüşhane Sancağına bağlı Torul Kazasının hâkimi Uzun Hasan'a güvenerek isyan etmiş olduğu, terbiyesi için Sultan Fatih Hazretlerinin emri mucibince bu tarafa gönderilen orduların serdari ve Şehzade Bayazıt'ın veziri olan (Vakkas Sinan Bey) tarafından 888 tarihinde inşa ettirilmiş ve etrafına güzel bir de bahçe yaptırılmış olduğuna nazaran, evvelki bahçenin daha başka bir yerde kurulup sonraları harap olduğu, yalnız ejder ağzının alınıp bu çeşmeye konulduğu anlaşılıyor.)

1878 yıllarında yazılan bu satırlara rağmen, maalesef bu gün ne bu çeşme, ne de kitabesi mevcut olduğundan birbirini nakzeden bu iki ifadeden hangisinin doğru olduğunu tahkikden mahrum bulunuyoruz.

Aynı şekilde ejder başlı lülesi olan bir başka çeşme Ankara'nın Ayaş İlçesindeki Karakaya Kaplıcası yanında bulunmaktadır ve tahminimize göre XVI. y.y. aittir. Basit profilli özengilere oturtulmuş ve derince bir klâsik Osmanlı kemeri ile örtülmüş nişi bulunan bu abidevî çeşme, müstakil bir yapıdır. Alt kısımda iki renkli taşların

<sup>1</sup> Trabzon Tarihi. Şakir Şevket. Umran Matbaası. 17 Şaban 1294.

<sup>2</sup> Trabzon Tarihi. Kemal Karadenizli. Trabzon Kalkınma Cemiyeti Neşriyatı No. 6, Ankara 1954.

münavebeli olarak sıralanması ile bu sade yapıya bir çekicilik vermek istenmiştir. Nişin içini dolduran taştan bir yalağı vardır. Küçük ayna taşı beyaz mermerden işlenmiş olup üstte bir pano ve bunun altında profilli bir Bursa kemerini ihtiva eder. Bahsedeceğimiz lüle bu dekoratif kemerin içine yerleştirilmiştir. Bu lülenin eşleri de kaplıca içindeki havuza su akıtmaktadır. Tetkikimize göre, 1949 yılında gerek çeşmenin ve gerekse hamamın orijinal lüleleri eskidiği için, yerlerine halen mevcut olan piringten mamul birer kopyası yaptırılmak suretiyle değiştirilmiştir. Resimden de anlaşılacağı üzere, bu değişiklik sırasında döküm hatası olarak ejderin gözleri gibi bazı detayları kaybolmuştur. Bu lüle, ejderin dudak ve dişleri ile boynu altındaki kıvrıkcık türlerin stilize bir şekilde ifadesi bakımından İskit maden işçilik eserlerini hatırlatmaktadır.

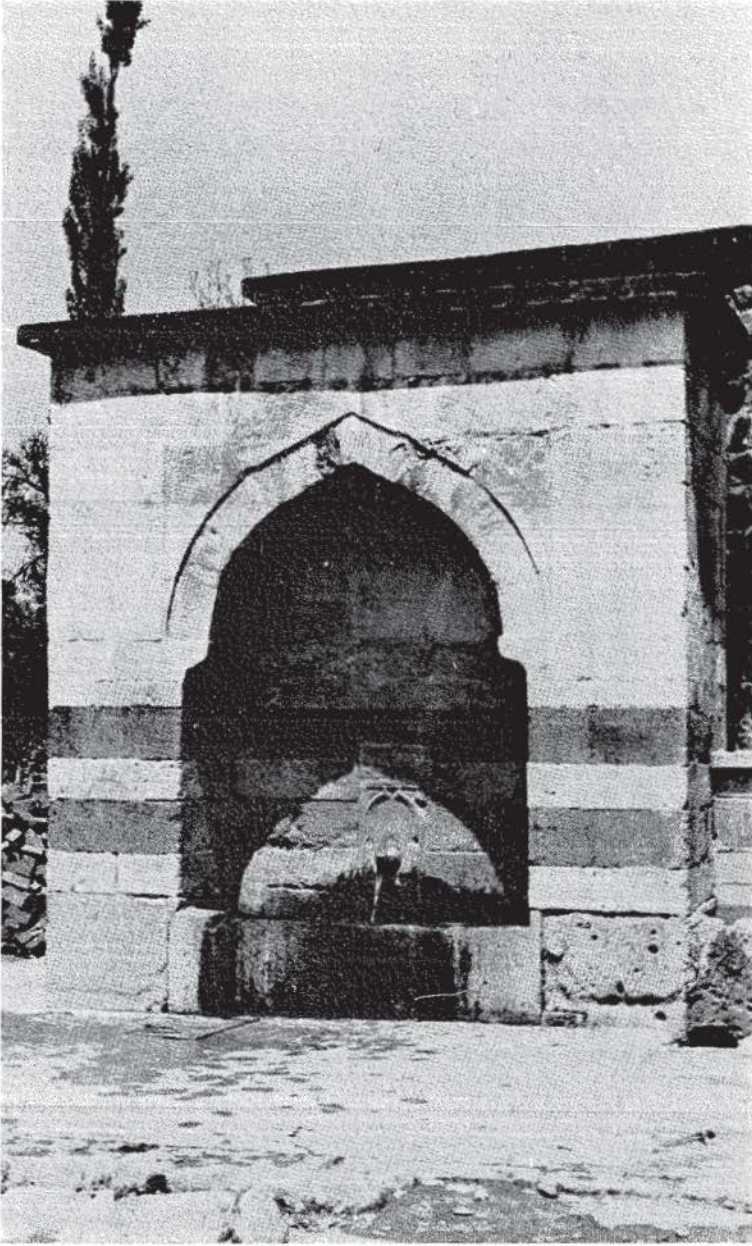
Anadolu'da şimdilik görebildiğimiz en eski ve dikkate değer ejder başlı lüleler ise, Amasya - Tokat yolu üzerinde bulunan Hatun Hanımın çeşmesindedir. Bu han Selçuklu Sultanı I. Alâaddin Keykubad'ın ölümünden sonra, karısı Mahperi Hatun tarafından ve oğlu Gıyaseddin Keyhüsrev'in saltanat yıllarında yaptırılmıştır. (636 H. - 1239 M.) Önünde bir iç avlusu bulunan, klâsik Selçuklu kervansarayları plânında yapılmış olan bu binanın çeşmesi, giriş kapısının hemen sol tarafındadır. Çeşmenin ayna taşı duvar sathından basit pahlı bir profille ayrılmış ve iki merkezli sivri kemerinin tepesi yarım yıldız motifi ile bir taç şeklinde nihayetlenmiştir. Kemer içindeki iki satırlık sülüs kitabe :

عمارة هذه السقايه

بتوفيق الله والهدايه

“Bu çeşmenin yapılışı Allah'ın tevfik ve hidayetiyledir.” yazılıdır.

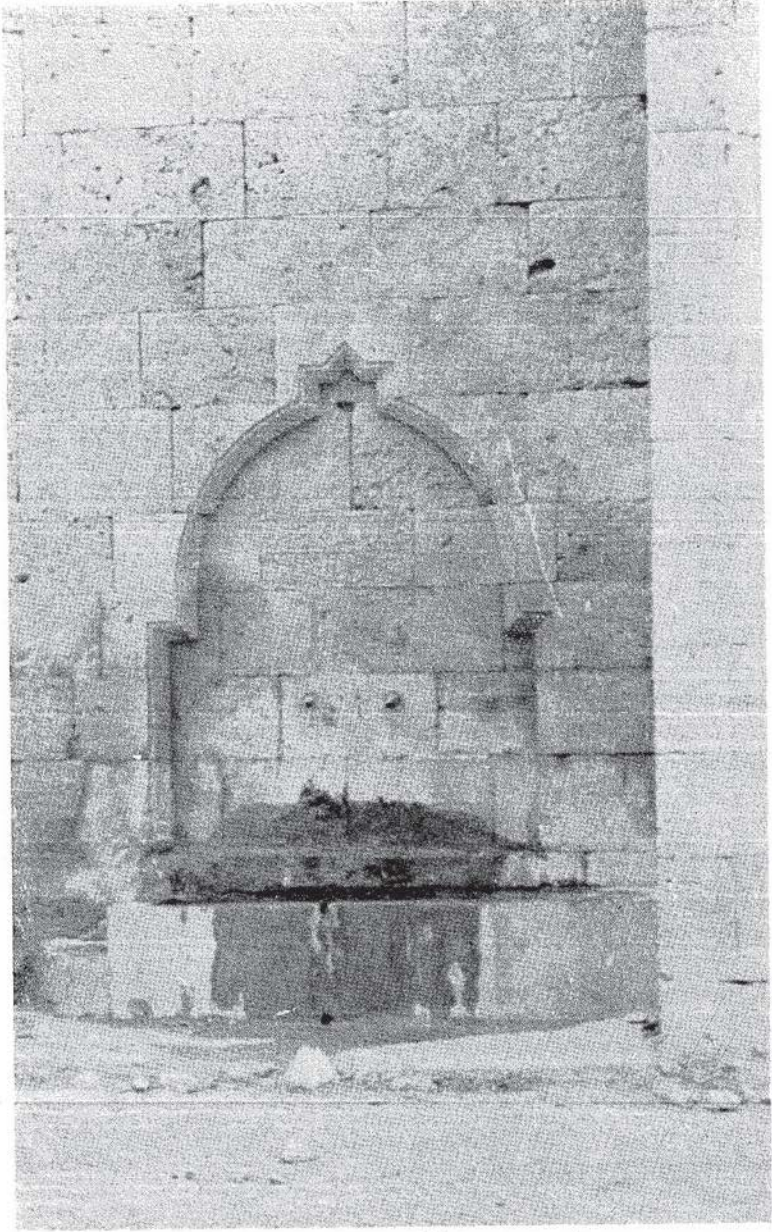
Bunun biraz altında ejder başlı iki lüle ve zeminde de bir tekne veya yalak mevcuttur. Bu yalak harabiyeti dolayısı ile yakın zamanlarda mahalli halk tarafından çimentoyla tamir olunmuştur. Ejder başlı lülelerin boyun kısmı, köşeleri yuvarlatılmış kare kesitli bir şekil alarak, üzeri aynı merkezli içiçe dayirelerle süslenmiş bir yaka ile taş çeşme aynasına bağlanmaktadır. Ejderlerin dudaksızmış gibi açılan ağızları ve hafifçe kabartılmış sivri kulakları ile çekik gözlerinin primitif ifadesinden, aksi isbat edilinceye kadar, bu lülelerin orijinal olduğunu kabul ediyoruz.



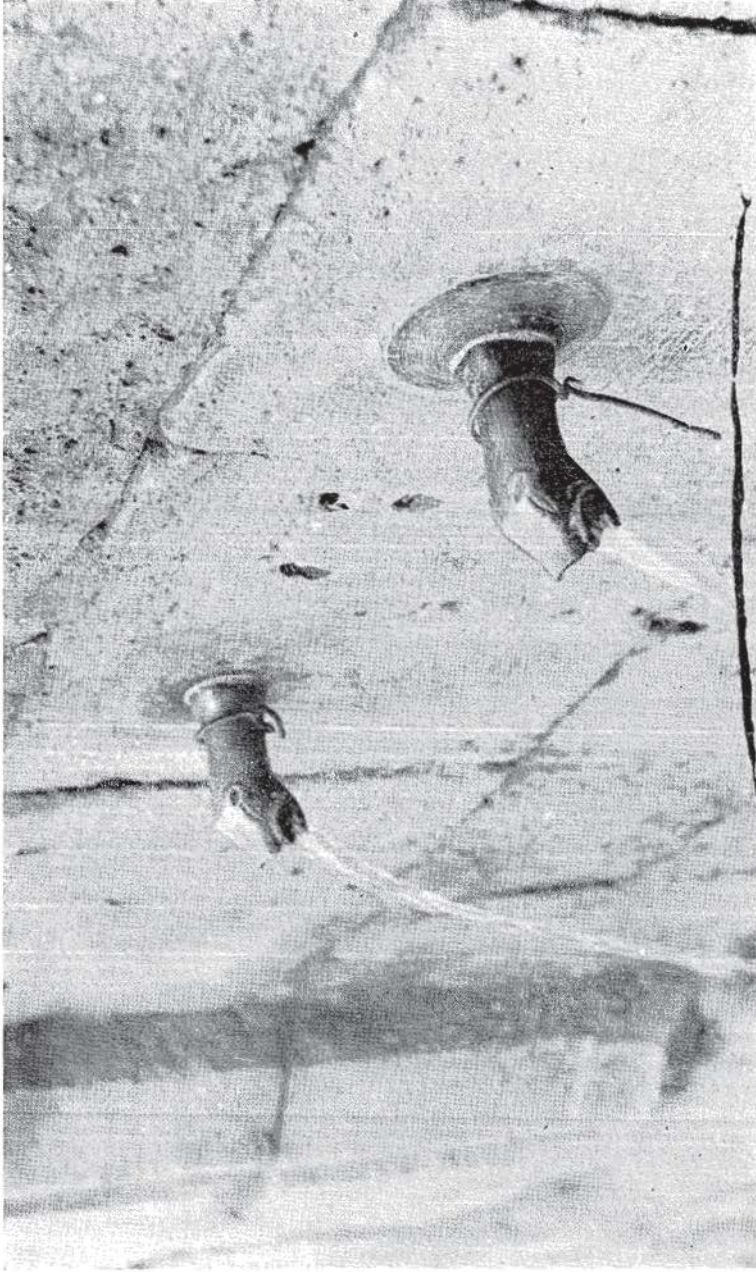
Resim 1 — Ayaş Karakaya Kaplıcası yanındaki çeşme



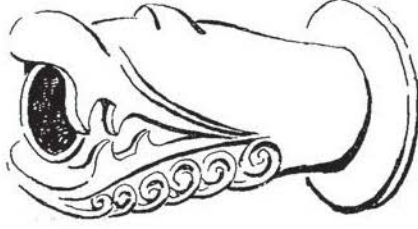
Y. Önge



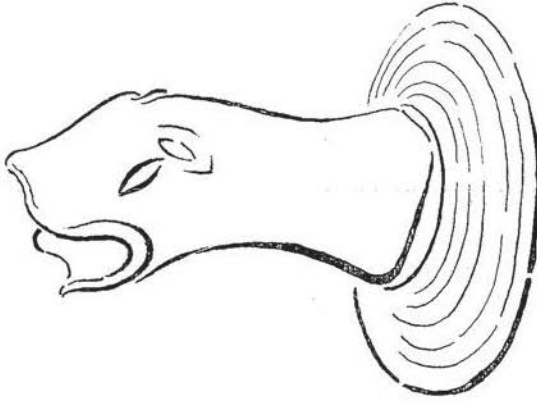
Resim 2 — Hatun Hanım çeşmesi



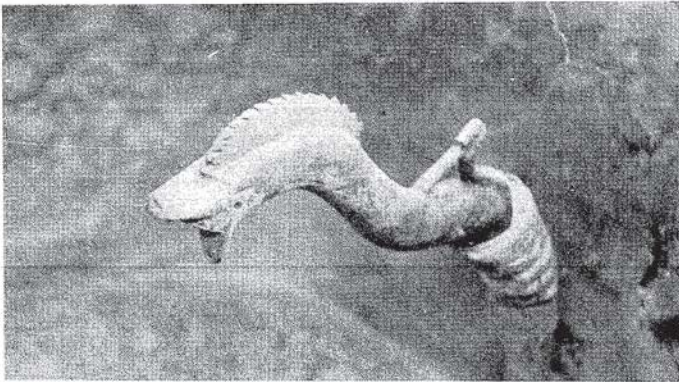
Resim 3 — Hatun Hanım ejder başlı lüleleri



Resim 4 — Karakaya Kaplıca çeşmesinin lülesi



Resim 5 — Hatun Han çeşmesinin lülesi



Resim 6 — Kastamonu İsmail Bey Hanı avlusundaki havuz lülesi



Benzeri, fakat daha sade bir şekilde ejder başlı lüleye Kastamonu İsmail Bey Hanı'nın avlusundaki havuzda raslıyoruz. (XV. y.y.) Bu yazımızda sadece çeşme lülelerinden bahsetmeyi kararlaştırdığımız için, şimdilik bu örneğin sivri bir şekilde açılmış ağzı ile başının üzerindeki dikenli yelesinin mevcudiyetini söylemekle yetineceğiz.

Bilindiği gibi XIII. yy. da Anadolu Selçuklu sanatında, hayvan tasvirleri arasında bilhassa ejder veya yılan sevilerek kullanılmış bir motiftir. Selçuklu şifahaneleri (Çankırı Darüşşifası<sup>3</sup>), kervansarayları (Kayseri Tuzhisarı Sultan Hanı), mescitleri (Kayseri Bünyan Salih Bey Camii), türbeleri (Kayseri Döner Kümbet), medreseleri (Erzurum Hatuniye medresesi), kaleleri (Konya kalesi), köprüleri (Cizre köprüsü) vs. gibi binaların tezyinatı arasında ejder-yılan motifine sık sık raslamaktayız. Çünkü, ejder veya yılan uğur, saadet, sıhhat ve bereket sembolüdür. Hatta eski çin-uygur takviminde nisan ayı ejder-yılan motifi ile sembolize edilmiştir. Zira bu ayda yağın yağmurların şifa verici bir hassasının olduğu kabul edilir.

Bu bakımdan denilebilir ki, Türk sanatkarlarının çeşme lülelerinde ejder motifini kullanışı hakikaten çok mânâlı olmuştur.

<sup>3</sup> Çankırı Darüşşifası. Yılmaz Önge, Vakıflar Dergisi Sayı. 5. Vakıflar Genel Müdürlüğü Neşriyatı, Ankara 1962.