



## SANAT TARİHİ ARAŞTIRMALARI DERGİSİ

ARKEOLOJİ-PREHİSTORYA-ÖNASYA  
EPİGRAFI-ANTROPOLOJİ-MÜZİK-TİYATRO  
TEOLOJİ- FOLKLOR

Dört Ayda Bir Çıkar

**CİLT 1 SAYI:3 Eylül 1988**

Sahibi: Enis KARAKAYA

Genel Yayın Yönetmeni ve Yazı İşleri Müdürü:  
Özkan ERTUĞRUL

Teknik Müdür: Tolunay TİMUÇİN

Genel Koordinatör: Ahmet Vefa ÇOBANOĞLU

Genel Sekreter: Halenur KATIPOĞLU

Teknik Sekreterler: Yavuz TIRYAKI - Sadettin ZAYİM  
Sanat Yönetmeni: Ziya Nur SEZEN

Halkla İlişkiler Koordinatörü: Gülgün KALKINOĞLU

Yayın Sekreterleri: Gülçin EROL - Gülay BURGAZ  
Haber Servisi Sorumluları: Hülya KOÇ - Arzu İYİANLAR  
Arzu YILMAZ - Rabia EMEKLİGİL

Mali Müşavir: Selim Sabit SALMAN

Yönetim Kurulu: Özkan ERTUĞRUL - Enis KARAKAYA  
Selda KALFAZADE - Şebnem AKALIN  
Ahmet Vefa ÇOBANOĞLU

DANIŞMANLAR: Prof. Dr. Semavi EYİCE  
Doç. Dr. Ara ALTUN Doç. Dr. Selçuk MÜLAYİM  
Doç. Dr. Ebru PARMAN - Yard. Doç. Dr. Zeki SÖNMEZ  
Dr. Hüsamettin AKSU - Dr. Engin BEKSAÇ  
Sargon ERDEM - Erol ÖZKAN

Dizgi: Fon Ajans

Dergimizin 3 cü sayısının dizgisi konusunda yardımlarını esirgemeyen  
REMZİ ARBAŞ'a teşekkürlerimizi borç biliriz.

Film: Cem Has Grafik 511 85 85

İç Baskı: Örünç Matbaası 528 42 68

Kapak Baskı: Dantel Ofset 522 65 41

Kapak baskısında SEÇİN GÜR'e yardımlarından dolayı teşekkür ederiz.

### REKLAMLAR:

Arka dış sayfa: ..... 600.000.- TL.  
Arka iç sayfa: ..... 350.000.- TL.  
İç tam sayfa: ..... 250.000.- TL.  
İç yarım sayfa: ..... 150.000.- TL.

• **Yıllık Abone:** 15.000 TL.dir. Banka hesap numarasına çıkarılan paranın makbuz veya dekontunun fotokopisi ya da aslı gönderildiği an, dergi Adresinize postalanacaktır. (İstanbul Bayezit Vakıflar Bankası 21-10248-8 nolu hesap)

**İRTİBAT ADRESİ:** Tolunay Timuçin 527 29 58  
Mollafenari Sok. Birol İş Hanı Kat: 3 Cağaloğlu/İstanbul

Hizmetlerinden dolayı Mustafa Selimoğlu'na teşekkür ederiz.

### İÇİNDEKİLER

- İstanbul'da Bizans İmparatorlarının Sarayı  
BÜYÜK SARAY (Prof. Dr. Semavi EYİCE) ..... 3-36
  - Çinili Cami ve Külliyesi (Gülçin EROL) ..... 37-43
  - *Mimari olarak kazanılan, Eski eser olarak kaybedilen değer Malabadi Köprüsü*  
(Ahmet SİPAHIOĞLU) ..... 44
  - Türk Sanatının erken devri  
(Doç. Dr. Selçuk MÜLAYİM) ..... 45-48
  - Yalova'dan İzlenimler (Şebnem AKALIN) ..... 49-50
  - Bizans'ta Düğün Törenleri (Gülgün KALKINOĞLU) 51-56
  - Değişimlerin Tanıkları (Dr. A. Engin BEKSAÇ) 57-64
  - Akçaabat (Özkan ERTUĞRUL) ..... 65-72
  - *Kültür ve Sanat Faaliyetlerinden 7. Ataköy Folklor Festivali* (Ziya Nur SEZEN) ..... 72
  - İznik El Sanatı Oyalar, İğne Oyası  
(Emin ALTINÖLÇEK) ..... 73-74
  - *Tarihin bir taraftan yaşatıldığı, bir taraftan katledildiği şehir; İznik* (Özkan ERTUĞRUL) ..... 75-76
  - *VI. Milletlerarası Türkoloji Kongresi*  
(Ayten ÖNAYAKOĞLU) ..... 76
  - Eski Cam Eserlerin Bozulma Nedenleri ve Onarımı  
(Hüseyin AKILLI) ..... 77-83
  - *I. Uluslararası Anadolu Cam Sanatı Sempozyumu-Anadolu Cam Sanatı Sergisi*  
(Üzelifat ÖZGÜMÜŞ) ..... 84
  - Ancar'daki Emevi Sarayları (M. Baha TANMAN) 85-91
  - *Can çekişen bir yapı; Ahmet Ratip Paşa Konağı*  
(Nur NİRVEN) ..... 92
  - Göreme Vadisi (Y. Doç. Dr. Mehmet İ. TUNAY) 93-102
  - Alemin Tarihçesi ve Monçuk, Hilâl, Boynuz  
Alemlerin Menşeleri Üzerine (Sargon ERDEM) 103-117
  - *Geçmişe Saygı. Gelecek Nesillere hiçbir kültür değeri kalmayacak mı?* (Tolunay TİMUÇİN) ..... 118
- Dergide yayınlanan Makalelerin sorumlulukları yazarına aittir. Kaynak gösterilmek kaydı ve izin alınarak yararlanılabilir.



# Alemin Tarihçesi ve Monçuk, Hilâl, Boynuz Alemlerin Menşeleri Üzerine

Sargon ERDEM

Alem kelimesi, Arapça ilm "bilmek; bildirmek, işaret etmek" kökünden türemiş kuralı bir isim olup anlamı "belli eden, bildiren; iz, alâmet, işaret, nişan v.dğl."dir. Taşdığı bu kelime anlamından dolayı "sembol, standart; bayrak, sancak; lider, imam; sınır, sınır taşı; uzun dağ" ve Arap gramerindeki "özel isim" için müşterek terim olarak kullanılmaktadır; çoğul hali âlam'dır.<sup>1</sup>

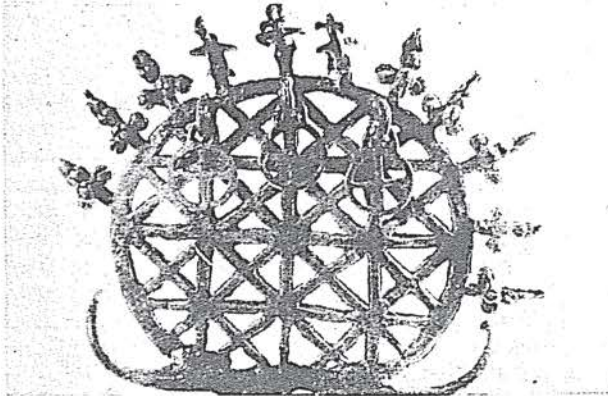
## Alemin Tarihçesi

Alemin ortaya çıkması tarih öncesi devirlere rastlar. Bunlar daha çok savaşlar ve kalabalıkta icra edilen dini törenler sırasında, kişilerin kendi lider ve topluluklarını tanıyabilmeleri amacıyla kolay görülebilecek biçimde, muzrak gibi uzun bir gönderin ucuna takılarak birliklerin önünde taşınan alâmetlerdir. Alemin, kalabalık ve kargaşalık anında liderin bulunduğu yere işaret etmesinin yanında yerine getirdiği diğer önemli görev, o topluluğu birlik ve beraberlik içinde tutmasıdır. Bu sebeple gerek alemler, gerekse sonraları onlardan gelişen bayrak ve sancaklar daima manevî bir güç taşıyıcı ve mukaddes sayılmışlardır.

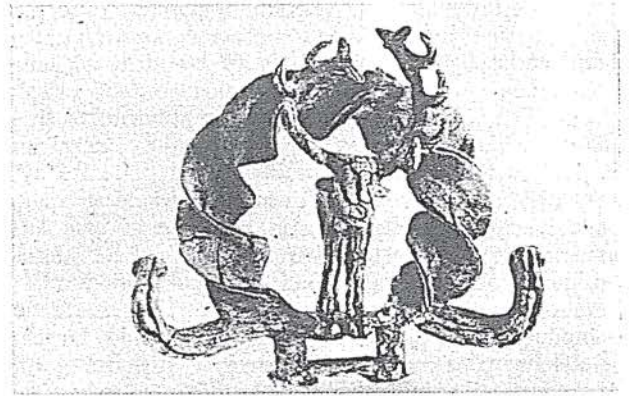
İlk alemler (standart) totemik devirlere aittir. Bunlar tanrı suretleri, semavî semboller ve çeşitli hayvan şekillerinde genellikle bakır, tunç, gümüş, altın gibi madenlerden yapılarak mabetlerde muhafaza edilen ve törenlerde alayların, savaşlarda da askerî birliklerin önünde taşınan gönderlere takılmış küçük heykellerdir. Bilinen ilk alemler tasvirî sanattan tanınmakta ve bunların tanıı sembolü oldukları görülmektedir. Mezopotamya'daki en eski örnekler, M.Ö. IV. binyılın sonlarına tarihlenen ve "Uruk vazosu" adıyla anılan, Sumerler'in Geç Uruk safhasına ait bir alabaster vazo üzerinde bulunmaktadır. Tanrıça İnanna'yı (İştar, Venüs)

sembolize eden bu alemler, bir muzrak boyunda, ucuna kumaş parçası asılmış bir kamy demeti (zürriyet ve bereket sembolü ?) şeklindedir.<sup>2</sup> Yine aynı döneme ait çeşitli silindir mühürler üzerinde de görülen bu alemler daima yere tesbit edilmiş durumdadır. Elde taşınan ilk alemler ise bu dönemi izleyen Cemdet Nasr devrine (3100-2900) tarihlenen bir silindir mühür üzerinde görülmektedir. Hangi tanrıya ait olduğu kesinlikle tesbit edilemeyen bu alemler, insanların ellerinde tuttıkları uzun gönderlerin tepesine takılmış uçları kıvrık koç boynuzlarına benzemekte ve bu boynuzların (?) altlarından yine birer kumaş parçası sallanmaktadır.<sup>3</sup> Mahiyeti ve kime ait olduğu kesinlikle bilinen Mezopotamya'daki en eski alem, M.Ö. III. binyılın ilk yarısına tarihlenen Lagas Kralı Eannatum'un "Akbabalar steli" adı verilen kabartmalı taş yazıtında görülmektedir. Bu alem, uzunca bir sapın tepesine takılmış, kanatları açık vaziyette bir kartal şeklinde olup altında kumaş parçası bulunmamaktadır.<sup>4</sup> Sumerler'le çağdaş Mısır medeniyetinin başlangıcında da (III. binyıl başları) I. Sülale'nin kurucusu Menes'e (Narmer) ait "Narmer paleti" denilen kabartmalı bir taş levha üzerinde, sefere çıkan firavunun önünde dört askerinin tepesine takılmış, altlarından kumaş parçaları sallanan tanrılara ait mukaddes hayvan sembolleridir.<sup>5</sup> Aynı döneme ait "Avcı paleti" denilen başka bir kabartmalı levhada ise avcılar grubunun başında giden şahsın, tepesinde şahin bulunan ve altından iki kumaş parçası sallanan bir alem taşıdığı görülmektedir (Lloyd, Fig. 13).

Tasvirî sanattan tanınanların dışında, doğrudan kendisi ele geçmiş ilk alemlerin en güzel örnekleri, M.Ö. III. binyılın sonlarına ait Alaca Höyük kral mezarlarından çıkarılan Hatti güneş kurslarıyla geyik ve

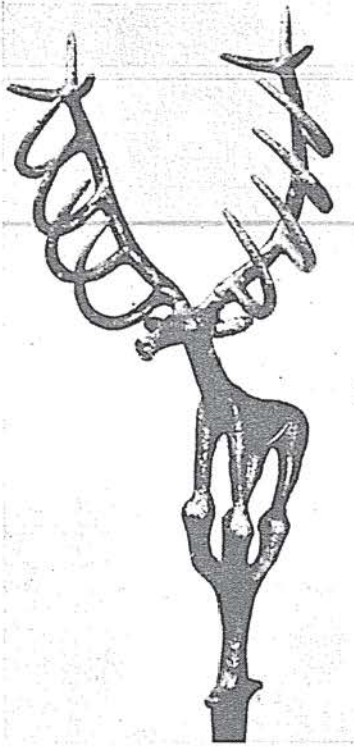


R.1) Alaca Höyük kursları



R.2) Alaca Höyük kursları

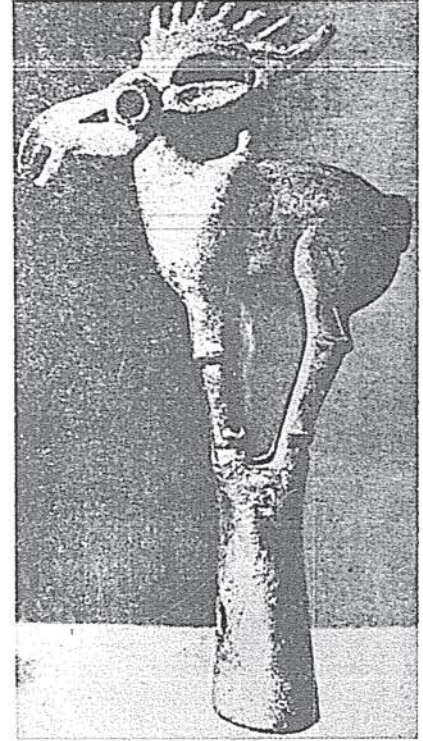




R.3) Alaca Höyük kursları



R.4) Diyarbekirli, Res 115



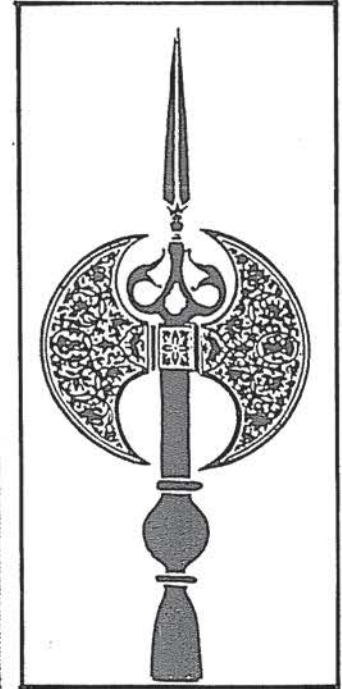
R.5) Diyarbekirli, Res 113 a-b

boğa heykelleridir (res. 1-3). Hunlar'a ait Pazırık kurganlarında da, aralarında büyük bir zaman farkı olmasına rağmen Alaca Höyük hayvan heykellerine fevkalâde benzerlik gösteren bazı geyik ve yaban keçisi şekillerinde gönder-çadır alemleri bulunmuştur (res. 4-6).<sup>6</sup> Bu alemler, Hunlar'ın sıkışıp kaldıkları bölgeden, gizli geçitleri bir geyiğin önderliğinde geçerek kurtulduklarını anlatan millî efsanelerindeki geyiğin<sup>7</sup>, aslında ordunun önünde taşınan bir geyik alemi olabileceğini akla getirmektedir.

Tarih boyunca en gösterişli alemleri, Eskiçağ'ın en düzenli ordularına sahip bulunan ve savaştıkları insanların moralleri üzerinde askerî birliklerindeki ihtişam ve intizamla da etkili olan Romalılar kullanmışlardır. Önceleri aynı göndere üst üste takılmak suretiyle daha dikkatçekici hale getirilen Roma alemlerinin başlıcalarını savaş tanrıları Mars ve Minerva'nın küçük heykelleri, diğer dinî semboller, Roma'nın ve imparatorun sembolleri ile orduyu teşkil eden birliklerin alâmetleri oluşturmuştur. M.Ö. II. yüzyılın sonlarından itibaren ise ordu alemleri olarak kanatlarını açmış, saldırı vaziyetinde kartal figürü benimsenmiş ve bu alem zamanla diğerlerinin yerini almıştır. Roma alemleri tabii olarak Bizans alemlerini ve Ortaçağ Avrupa armacılığını (heraldry) etkilemiş, Fransa'nın İmparatorluk, İtalya'nın Faşizm ve Almanya'nın Nazizm dönemlerinde ise aynen taklit edilmiştir. Roma ordu alemlerinde ve daha önce Lagaş Kralı Eannatum'un aleminde görülen kanatlarını açmış vaziyetteki kartal figürü gibi bir kartalın, merasimler sırasında Anadolu Selçuklu hükümdarlarının başlarına tutulan gölgeğin (çetr) tepesinde de bulunduğu, İbn Bibî'nin "Hükümdar çetirinin kartalı, sultanların güneşine talih kanadını ve tüylerini gerdî ve kudret gölgesini yaydı" cümlesinden anlaşılmalıdır.<sup>8</sup>



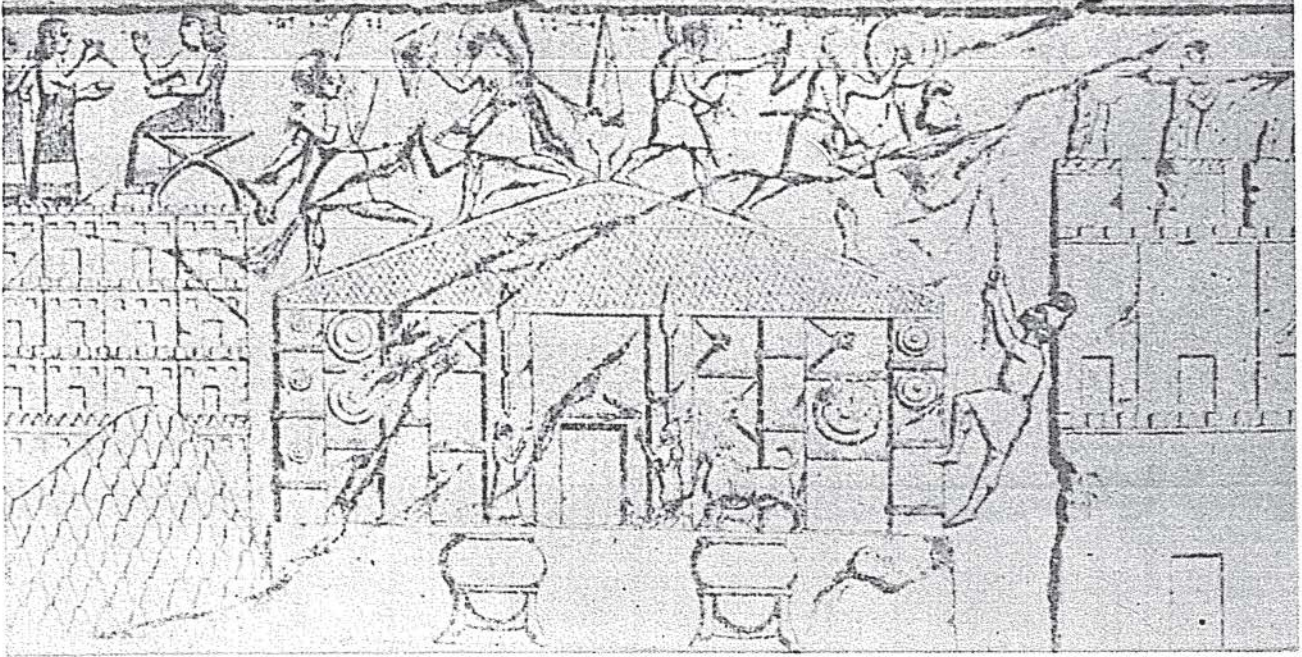
R.6) Diyarbekirli, Res. 113 a-b



R.7) H.Z.Koşay, Lev. XIX

Çoktanrılı dinlerin ortadan kalkmasıyla birlikte totemik alemler taşınmaz olmuşlar ve dolayısıyla alem şekilleri daha sade bir görünüm kazanmaya başlamışlardır. Ortaçağ boyunca silah olarak da kullanılan, Avrupalıların halbert (saplı balta), Osmanlıların alem, gönderli balta veya teber dedikleri bir tür alemler, genellikle mızrak ucu altında çift ağızlı veya sırtı mahmuzlu balta gibi dürtücü-kesici formlarda ya-



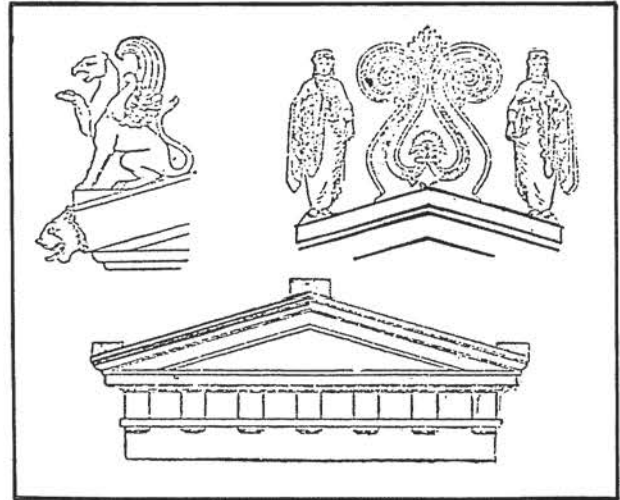


R.8) Azarpay, *Urartian Art and Artifacts*, Fig.5

pılmışlardır (res. 7).<sup>9</sup> *Divânii Lugati't-Türk'ten* öğrenildiğine göre Türkçe **bayrak** kelimesinin aslı da **batrak** (**batrak**; ucuna bir ipekli kumaş parçası takılan mızrak) kelimesidir ve bu durum eski Türkler'de bayrağın da bir silah olarak doğup geliştiğini göstermektedir.<sup>10</sup> Savaşlarda mızrağın terk edilmesinden sonra, bu tür silah-alemler silah özelliklerini kaybetmişler ve uçlarına genellikle alev dili (flame) biçiminde, üzerleri armalı veya düz kumaş parçaları takılmış birer sembolik mızrak şeklinde flama ve bayraklara dönüşmüşlerdir. Kaynaklardan, Hz. Muhammed'in Ukab'ının da sefer sırasında diğer Arap sancakları gibi bir mızrağın ucuna bağlanarak taşındığı öğrenilmektedir.<sup>11</sup>

Birer kumaş parçasından ibaret olan ilk flama, bayrak ve sancakların daima mızrak ucuna bağlanmış olmaları, tarih boyunca en çok kullanılan gönder aleminin, o amaçla yapılmamış olmasına rağmen mızrak temreni olduğunu ortaya koymaktadır. Manevî koruyucu niteliğiyle bina çatularına takılan alemlerin de bilinen ilk örneği mızrak temreni şeklindedir. M.Ö. VIII. yüzyıla ait olan bu alem, Assur Kralı II Sargon'un sarayındaki zafer kabartmalarında, yağmalanması tasvir edilen bir Urartu mabedinin çatı tepesinde yer almakta olup Urartular'ın baş tanrısı Haldi'nin (savaş tanrısı) sembolü olan mızrak temreni şeklinde yapılmıştır (res. 8).<sup>12</sup> Her ne kadar Sumer tasvirî eserlerinde de bazı mukaddes çadırların üzerinde çeşitli sayılarda alemler görülmekte ise de bunlar daha sonraki devirlerde çatı veya kubbelerin tepe noktasına takılan alemlerden oldukça farklıdır (Goff, Fig. 469-471). Bilinen ilk bina aleminin bir mabedin çatısında bulunması ve mimarlık tarihi boyunca da yalnız mabet, medrese, şifahane, çarşı ve mesken gibi mukaddes ve mübarek tanınan binalarda kullanılıp özellikle İslâm mimarisinde kubbeli dahi olsa, şer'an kerih sayılan ve içinde Kur'an okunması, namaz kılınması, hatta selâm verilmesi caiz olmayan hamam (soyunmalık hariç),<sup>13</sup> kaplıca ve aptesane gibi binalarda kullanılmaması, bina alemlerinin de gönder alemleri gibi daima mukad-

des kabul edildiklerini göstermektedir. Bugün hâlâ devam eden, kubbesi tamamlanan camilerle çatısı kapanan görkemli binaların tepe noktalarına, dinî törenle ay-yıldızlı veya düz kırmızı bayrak (alem) dikilmesi geleneği de, eski devirlerde alemlerin çatılara henüz inşaat bitmeden takıldığını ve böylece yapının bir an önce manevî koruma altına alınmak istendiğini gösterse gerektir. Klasik Yunan mimarisinde alınlıkların tepe noktası ile etek uçlarına konulan **akroter**'lerin de sadece süsleme unsuru olmayıp birer alem oldukları, daha çok tanrı, tanrıça, grifon, sfenks ve aslan gibi koruyucu uluhiyyet ve mukaddes hayvan heykeli şeklinde yapılmalarından açıkça anlaşılmaktadır (res. 9). Öte yandan, biri B. Selçuklular'a, diğeri Artuklular'a ait olan tunçtan yapılmış sfenks şeklindeki iki çatır direği alemleri, Müslüman Türkler'in de mitolojik hayvanları,



R.9) Arseven, Sh. 35

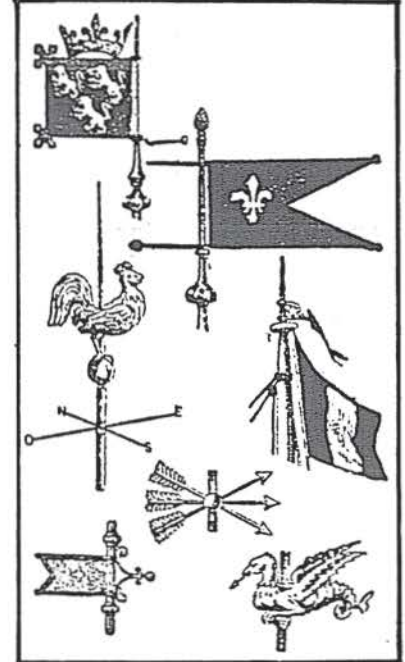




R.10) Diyarbekirli, Res.160



R.11) Diyarbekirli, Res.161



R.12) Arseven, Sh. 585

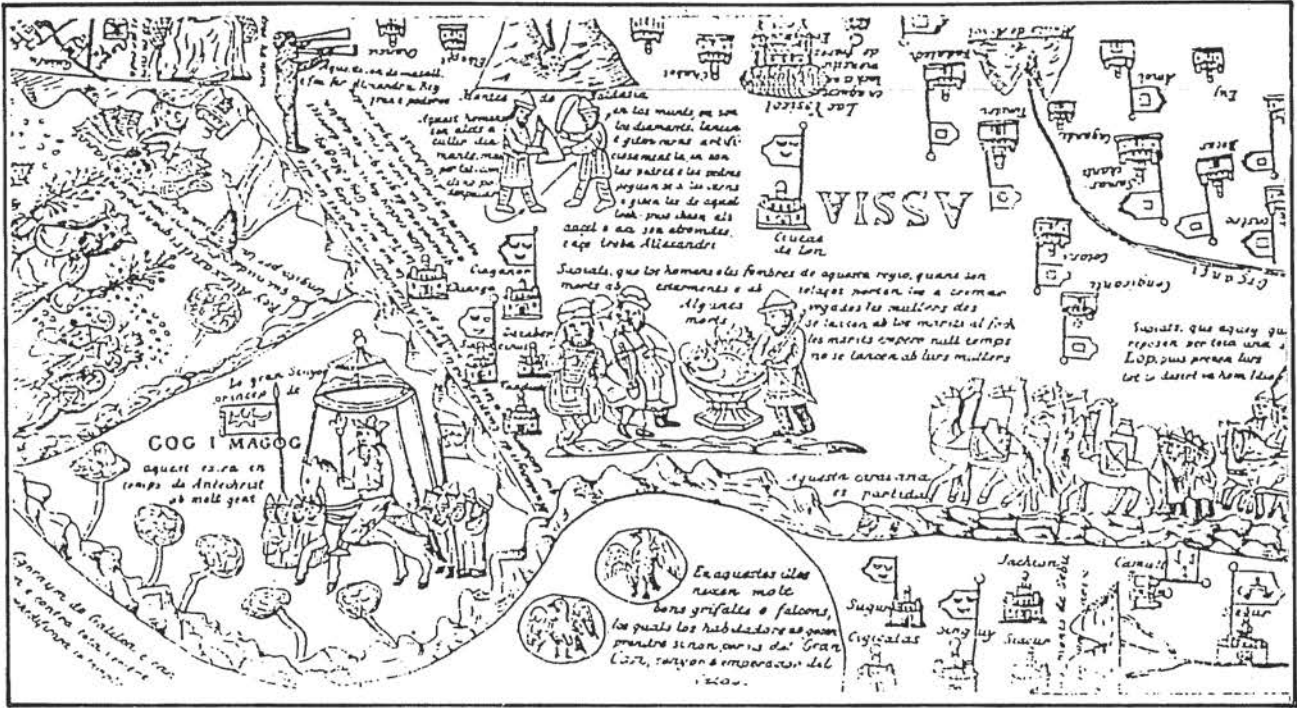
Hunlar ve Moğollar gibi bina (çadır) alemleri olarak kullandıklarını göstermektedir (res. 10-11).<sup>14</sup> Yunan mimarisindeki, uçları volüt yapmış kollarının arası doldurularak palmete benzetilen lir şeklindeki akroterler de aslında, aşağılarda üzerinde ayrıca durulacak olan boynuz alemlerin süsleme unsuruna dönüştürülmüş şekillerinden ibarettir. Aynı şekilde, Avrupa mimarisinde süs unsuru sayılan ve bilhassa kiliselerle hastane gibi önemli binaların çatı zirvelerine konulan fırladıkların (girouette, weathercock) yine daima kutsal değerler taşıyan figürlerden yapılmaları, rüzgârın yönünü göstermek gibi ikinci bir fonksiyon kazandırılmış oynar alem olduklarını ortaya koymaktadır (res. 12).

#### Monçuk Alemler

İslâmiyet'in kabulünden önce Türkler'in, çadır ve sancak direklerinin tepesine genellikle küre şeklinde alemler taktıkları bilinmekte, ancak eski Türkçe kaynaklardan bu alemlere ne isim verdikleri öğrenilememektedir. Buna karşılık İranlı şair ve yazarların bu alemlerden mençuk/mencuk şeklinde bahsettikleri görülmüş ve Farsça olmayan, Farsça'da ancak ilk Türk-İslâm devletlerinden Gazneliler döneminden itibaren kullanılmasına başlanan bu kelimenin Türkçe monçuk/muncuk (boncuk) olduğu tesbit edilmiş bulunmaktadır.<sup>15</sup> *Divânü Lugati't-Türk*'te "süs boncuğu" ve "adların boynuna takılan değerli taş, arslan turnağı, muska gibi şeyler" (nazarlık) anlamlarında kullanılan monçuk (Dizin 413), çeşitli Türk lehçelerinde yer almasına rağmen etimolojik açıdan çözümlenememiş ve gerçek kelime anlamı bulunamamıştır.<sup>16</sup> Farsça'daki mencuk/mençuk ise Ferheng-i Ziya'da mahçe "ay şeklindeki sancak alemleri; yeni ay; altın toplu iğne" kelimesine eşanlamlı gösterilmekte ve mâhi mençuk çetr ibaresi de "çadır tepelerinde olan altın toplu ki baba denilir" şeklinde açıklanmaktadır.<sup>17</sup> Hiç şüphesiz monçuk/Mençuk kelimesi, -cuk/-çuk ekiyle yapılmış tipik bir Türkçe küçültme (diminutive) ismidir. Fakat

Türkçe'de bu ismin türemesine uygun bir mon-/men- veya bon-/ben- kökü mevcut değildir. Buna karşın Türkçe'nin, İskender İmparatorluğu'nun kurulmasından Sâmanoğulları-Gazneliler döneminin sonuna kadar Baktria ve Sogdia'da (Selevid ve Baktriana krallıklarının hüküm sürdükleri Kuzey Afganistan-Özbekistan) birlikte konuşulduğu Grekçe ile, çok daha geniş bir alanda ve çok daha eskiden beri iç içe yaşadığı Farsça (Eski Persçe, Avesta-Pehlevî, Sogdca), Toharca, Ossetçe, Tacikçe ve Sanskritçe gibi İndoermen dillerinde mên-/mon- şeklinde bir kök bulunmakta ve "ay" anlamında olan bu kök, Avesta'da mâ-/mō-, Farsça'da mang/mah, Toharca'da man ve Grekçe'de mên türevleriyle yer almaktadır (aynı zamanda Anadolu'da Mên "ay" tanrısı"; Lat. mēnsis; İng. moon, month; Alm. Monad, Mond "ay").<sup>18</sup> Buna göre monçuk/mençuk/muncuk kelimesinin, Türkler tarafından -cuk/-çuk küçültme ekiyle bu İndoermen kökten "aycık, küçük ay" anlamı ile türetilmiş olduğu ileri sürülebilir ve "altın çadır topu" anlamında olan bu kelimenin Farsça'daki sinonimi mahçe'nin de (mah-çe "ay-cık, küçük ay") yalnız "hilâl" değil, "altın toplu iğne" anlamına gelmesi bu görüşü kuvvetle destekler.<sup>19</sup> İbn Kemal'in ifadesine göre, Osmanlılar da İranlılar gibi alem anlamında kullandıkları monçuk'u ay ve güneşe benzetmişlerdir.<sup>20</sup> Ayrıca nazar boncuklarının da monçuk alemlerin de manevî koruyucu olmaları, bu kelimenin sıradan bir yuvarlak cismin adından değil "ay" gibi mukaddes kabul edilen bir cismin adından küçültülerek türetilmiş olduğunu göstermektedir. Nitekim Şamanizm'de tanrı kabul edilen ay, aydın'ı ("ay ışığı"; Clauson 268) ile karanlık güçlere, kötü ruhlara ve çeşitli hastalıklara karşı koruyucudur ve şamanlar amulet-nazarlık olarak ay ve güneş sembolleri ile iri katır boncukları ve düğmeler takılmaktadır.<sup>21</sup> Budist Uygurlar ise, bazı kozmik tanrılar için yaptıkları tasvirlerde çintemani motifini kün-ay (güneş-ay) şeklinde resmetmekte ve buna "körkle monçuk" demektirler (Esin, "Kün-Ay", 337, Lev. VI B/13 a-b). Öte yandan, Sasanî tasvirî sanatın-

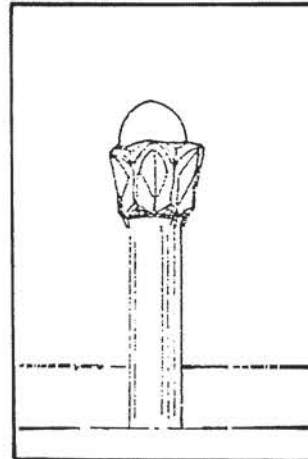




R.13) Kurtoğlu, Şek. 36

da da kraliyet atlarının koşum takımlarına hilal şeklinde süslerin takıldığı görülmekte<sup>22</sup> ve bunların *Divânü Lügati't-Türk'te* monçuk ismiyle adlandırılan at nazarlıkları olduğu açıkça anlaşılmaktadır. Mençuk kelimesinin Türkler'den başka diğer Müslümanlar tarafından da kullanılması, bu alem türünün İslâm âleminde iyice yaygınlaştığını göstermektedir. Nitekim 1375 yılında Hamî isimli bir Endülüslü Müslüman tarafından yapılan ve literatürde "Katalan haritası" adıyla anılan dünya haritasında, her devletin bayrağının resmedilmiş ve biri hariç bütün alemlerin de monçuk şeklinde yapılmış olduğu görülmektedir.<sup>23</sup> Bu haritada, Orta Asya'nın kuzeydoğusuna yerleştirilen ve at sırtında çizilecek göçebe olduğu belirtilen Gog-Magog (Ye'cüc-Me'cüc) hükümdarının ejderha motifli sancığının muzrak ucuna takılmasına karşın hükümdarlık çetresinin tepesinde, üstteki daha küçük iki monçuk (ay ve güneş ?) bulunmaktadır (res. 13).<sup>24</sup> Anadolu Selçuklu yazarı Sivaslı Nasreddin'in 1270 yıllarına tarihlenen kozmografyaya dair eserindeki bir minyatürde de, bir otağ direğinin tepesinde iri bir monçuk üzerinde duran aslan veya pars şeklinde bir alem bulunmakta, otağın iki yanındaki sancıklardan birinin aleminin ise hilâl şeklinde olduğu görülmektedir.<sup>25</sup> Yine, XIII. yüzyılda yaşayan bir Çinli yazar da Abbasi halifesinin başına tutulan siyah hükümdarlık çetresinin tepesinde, yeşimden yapılmış bir aslan ve onun üzerinde de altundan yapılmış parlak bir "ay" bulunduğunu yazmaktadır (Ettinghausen, 382). Ettinghausen bu bilgiyi aldığı, Çince metni tercüme ve tefsir eden yazarların (F. Hirth - W. W. Rockhill, *Chau Jukua; on the Chinese and Arab trade in the twelfth and thirteenth centuries*, St. Petersburg 1911, 135, 137, n. 3), yuvarlak bir amblemin ancak güneşi sembolize edebileceğini düşünerek "ay" kelimesini "hilâl" anlamında yorumladıklarını yazmakta ve kendisinin de bu yoruma katıldığını belli etmektedir. Aşağılarda açıklanacağı üzere Irak Abbasileri'nin hilâl sembolünü alem olarak kullandıklarına dair bir

tek örnek mevcut değildir. Kanaatimizce monçuk alemlerden haberleri olmayan Çince metnin mütercimleri, modern çağların etkisiyle "ay"ı "hilâl" şeklinde yorumlamışlardır. Bize göre Çince metinde yer alan "parlak altın ay" ibaresiyle, sözlüklerde "çadır tepelerinde olan altın top" şeklinde açıklanan mençuk kasdedilmiştir ve bu durum, Çinli yazarın bu kelimeyi Çince'ye tercüme ettiğini göstermekte, dolayısıyla da yaptığımız "ay-cık" etimolojisini tamamen doğrulamaktadır. Öte yandan, Sivaslı Nasreddin'in kitabındaki minyatürde görülen Selçuklu örneğine dayanarak Çince metindeki (veya tercümesindeki ?) "aslanın üzerinde ay" tanımlamasının ters yapılmış olabileceği ve çetresinin aleminin aslında "ay (monçuk) üzerinde duran aslan" şeklinde düşünülebileceği; ayrıca, yeşimden Türkler'in kutsal taşı olduğu ve Türkler'in Bağdat sarayındaki VIII. yüzyıldan beri devam eden etkinlikleri göz önüne alınarak, tipik bir Türk motifine benzeyen bu alemin, aynı zamanda bir Türk eseri olabileceği de ileri sürülebilir.



R.14) M.Akok, *Bellefen*, XIX-75



Monçuk, Anadolu Selçuklular'ında ve Osmanlılar'da bina alemi olarak da yaygın biçimde kullanılmıştır. Damarsız beyaz mermerden yekpare yapılmış, sekizgen prizma gövde üzerine oturan, bazılarında gövde ile birleştiği yerde mukarnaslar da bulunan küre şeklindeki bu alemler, Selçuklular'da ve ilk dönem Osmanlı mimarisinde camiler dahil olmak üzere mübarek bilinen her çeşit binada, klasik Osmanlı mimarisinde ise, artık camilerin çok büyümesi ve büyük boy gösterişli madeni alemlere ihtiyaç duyulması sebebiyle yapıların yalnız revak ve medrese odası gibi birimlerinde kullanılmışlardır (res. 14). Ayışığı altında dolunay gibi parlayan bu alemlerin, binanın yapıldığı taştan değil bulunabilecek en beyaz mermerden yapılmış olmaları, monçuk-ay ilişkisini açıkça ortaya koysa gerektir. "Dolunaya karşı uluyan kurt" motifinin de gösterdiği gibi, eski Türkler'de hilâlden çok dolunay mukaddes kabul edilmektedir. E. Esin, ay motifinin Orta Asya geleneğinde genellikle "bir beyaz tilgen (kurs, disk)" şeklinde gösterildiğini yazmakta ("Kün-Ay", 335, 338, Lev. VI A/7 a-b), şaman amuletlerinin de kurs şeklinde oldukları görülmektedir (Bkz n. 21). İslâm fütuhâtı sırasında, İslâmiyet'i kendi arzularıyla kabul eden Türkler'in bu dini, eski inanç ve geleneklerine gösterdiği büyük benzerliklerden dolayı sevdikleri ve benimsedikleri bilinen bir husustur. Kanaatimizce bu benimsemede, İslâm dininin aya özel bir değer vermesinin de büyük etkisi olmuştur.

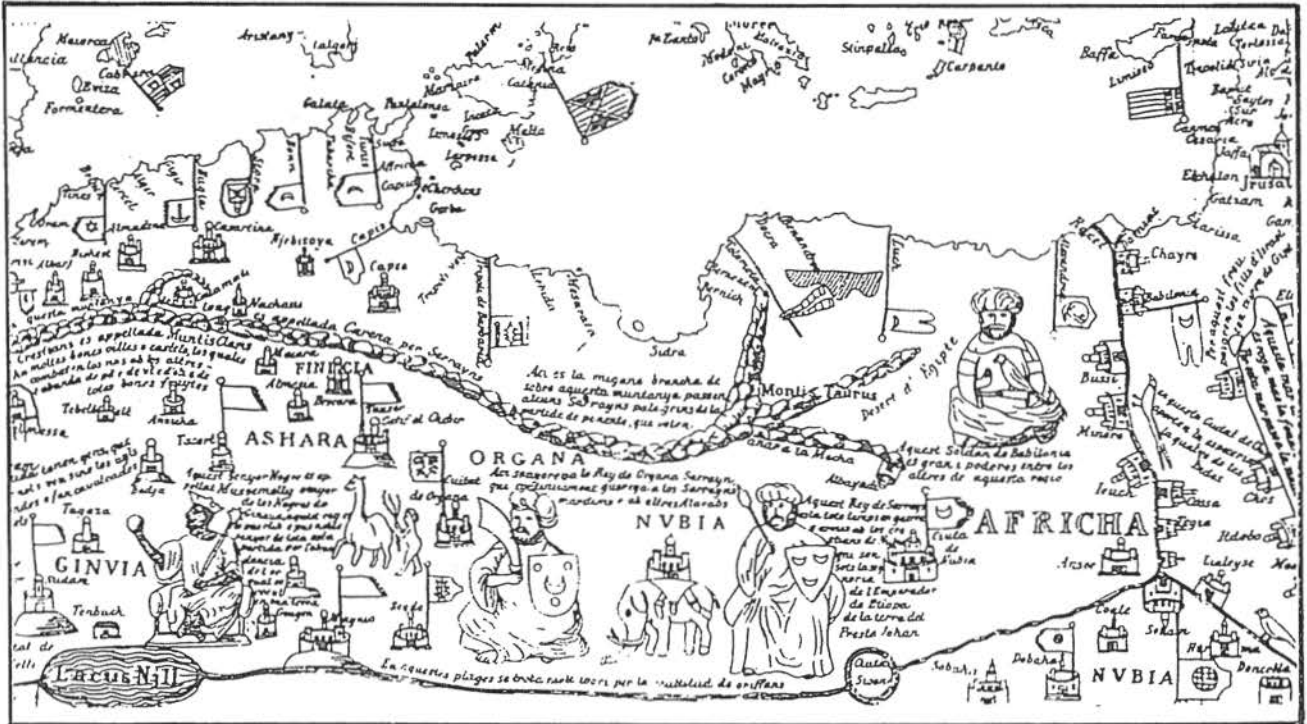
#### Hilâl Alemler

Tektanlı dinlerden Musevilik'in sembolü "mühr-i Süleyman", Hristiyanlık'ın sembolü "haç" ve İslâmiyet'in sembolü de "hilâl" motifleridir. Bunlardan, M.Ö. I. binyılın ilk çeyreği içinde benimsendiği anlaşılan mühr-i Süleyman, birbirine geçmiş biri koyu, diğeri

açık renk iki üçgenden oluşarak ruh ile vücudun birleşmesini sembolize etmekte, Hristiyanlık'ın sembolü olan haç da Hz. İsa'nın çarmıha gerilişinin hatırasını yaşatmaktadır. İslâmiyet'in sembolünün niçin hilâl olduğu ise bugüne kadar yeterince araştırılmamıştır.

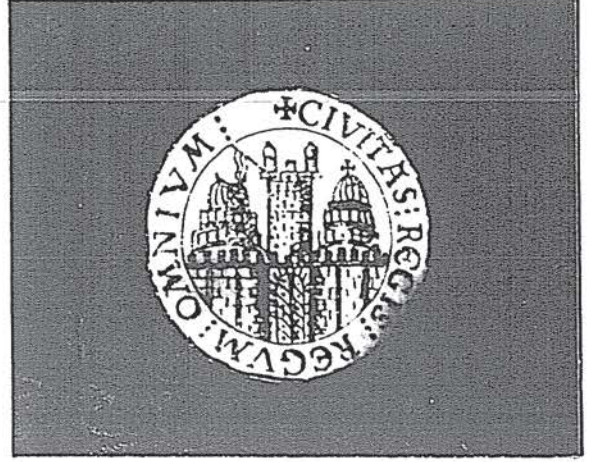
Hilâlin menşei hususunda ileri sürülen fikirlerin daha çok milliyetçi duyguların etkisi altında kaldığı görülmektedir. Batılı yazarlar hilâlin İstanbul'un fethinden sonra Bizans'tan Türkler'e geçtiğini iddia ederken buna tepki gösteren Türk yazarlar da Türkler tarafından Orta Asya'dan getirildiğini ileri sürmüşlerdir.<sup>26</sup> Hilâlin Bizans'tan Türkler'e geçtiği yolundaki görüş, burada üzerinde durmayı gerektirmeyecek derecede ilmi gerçeklerden uzaktır ve bu tezi sadece Endülüslü Hamî'nin, İstanbul'un fethinden yaklaşık bir asır önce çizdiği harita tümüyle çürütmeye yeterlidir. Çünkü bu haritada, Moğol istilâsı dışında kalan İslâm devletlerinden pek çoğunun bayrağında hilâl ve üç hilâl motiflerinin yer aldığı açıkça görülmektedir (res. 15).

Hilâlin İslâm'ın sembolü olarak benimsenmesi, Haçlı Seferleri sırasında genellik kazanmıştır<sup>27</sup> ve bu durum, Haçlı Seferleri'ni konu alan minyatürlerde, Haçlı kalkanlarındaki haçlara karşı Müslümanlar'ın kalkanlarına hilâl resmi konulmak suretiyle gösterilmiştir (res. 16).<sup>28</sup> Bu konuda önemli bir belge niteliği taşıyan ve aşağılarda tekrar değinilecek olan Kudüs Kralı III. Baudouin'in (1143-1163) mühründe, belki Müslümanlar'ın da, Hristiyanlar'ın da hâkimi olduğunu simgelemek üzere Kudüs surları içinde, birinin tepesinde büyük bir hilâl, diğerinde haç bulunan iki adet kubbeli bina (Kubbetü's-sahrâ ve Mescid-i aksâ) resminin yer aldığı görülmektedir (res. 17).<sup>29</sup> Böylece bu mührü, en geç XII. yüzyılda hilâlin İslâm'ın sembolü olduğunu ve mimaride de bina alemi olarak kullanıldığını kesinlikle ortaya koymaktadır.



R.15) Kurtoglu, Şek.36



R.17) Runciman, *Haçlı Sef.Ta.*, II, Lev.VR.16) Runciman, *Crusaders*, III (kapak)

Kur'an'da güneşin üzerine ancak bir defa yemin edilip (Şems 91/1) bir defa da yakıcı sıcaklığından dolayı insanlar açısından hoşnutsuzlukla anılmasına (İnsan 76/13) karşın, ayın (kamer) üzerine iki defa yemin edilerek (Müddessir 74/32), Şems 91/2) iki âyette de "nur" şeklinde tanımlanması (Yunus 10/5, Nuh 71/16), hiç şüphesiz onu Müslümanlar'ın gözünde en mübarek semavî cisim haline getirmiştir. Ayrıca "Sana hilâllerden (ehille) soruyorlar; de ki: Onlar, insanlar ve hac için vakit ölçüleridir" (Bakara 2/189) âyetiyle, eskiden beri kameri takvim kullanan Araplar'ın dikkatlerinin bir kez daha hilâle çekilmesi ve Müslümanlar arasında Ramazan ayı ile Şevval ayının başladığını bildiren hilâllerin birer müjde işareti kabul edilmesi, ayın mübarekliğini daha da pekiştirmiştir. Ancak bütün bunlara rağmen, hilâlin İslâm'ın sembolü haline gelmesinde dinden kaynaklanan bir etkinin söz konusu edilemeyeceği, hilâlin sembolik değeri üzerine söylenmiş bir tek hadisin dahi bulunmayışından belli olmaktadır.

Müslümanlar arasında hilâl sembolünün ne zaman benimsendiği bugüne kadar kesinlikle tesbit edilememiştir. Asr-ı saadet'e, Dört Halife Devri'ne, Emevîler'e ve Abbasîler devrinde doğrudan Abbasîler'e (Irak Abbasîleri) ait yazılı, tezyîni ve tasvîri eserlerin hiçbirinde bir sembol olarak hilâl kelimesine veya motifine rastlanmamaktadır. Her ne kadar Kudüs Kubbetü's-sahra Çamii'nin (VII yy) taş süslemelerinde bazı hilâl motifleri görülüyorsa da bu hilâller, süslemelerin tamamının Sasanî ve Bizans sanatlarından alınmış olmaları sebebiyle İslâm'ın sembolü hilâle bir tutmak mümkün değildir (caminin kubbesindeki alem ise geç devirlere aittir). Aynı şekilde, henüz İslâm devletinin tam olarak tanınmadığı ilk dönemlerde, devrin geçer akçası olan Sasanî ve Bizans sikkeleri şeklinde basılan ilk İslâm sikkelerindeki hilâl ve ay-yıldız (veya ay-güneş) motiflerinin de İslâm hilâli ile ilgisi bulunmamaktadır (Ertlinghausen, 381).

1372-1449 yılları arasında yaşayan İbn Hacer, ünlü *el-İsâbe*'sinde İbn Yûnus'tan naklettiği bir habere

dayanarak Hz. Muhammed'in, İslâmiyet'i kabul etmek için gelen muhtelif heyetlerin başkanlarından Sa'd b. Mâlik b. Ubeyysır adlı bir zata siyah bir sancak verdiğini ve sancağın üzerinde beyaz bir hilâl bulunduğunu yazmaktadır.<sup>30</sup> İbn Hacer'in, kitabının pek çok yerinde sitediği İbn Yûnus (es-Sadeî), *Kitabu Mısır* adlı bir eserin sahibi olup 894-958 yılları arasında yaşamış ve maalesef kitabı bugüne kadar ele geçmemiştir.<sup>31</sup> Bu durumda "beyaz hilâli sancak" ibaresinin İbn Yûnus tarafından mı kaydedildiği, yoksa habere İbn Hacer tarafından mı eklendiği tahkik edilememektedir. Ancak İslâm tarihçilerinin en güvenilir müverrihlerden biri olarak kabul ettikleri İbn Hacer'in, kaynak gösterdiği kitapta yer almayan bir bilgiyi kendisinin eklemesinin kesinlikle söz konusu edilemeyeceği söylenilmekte, dolayısıyla da hilâlin en az X. yüzyılın ilk yarısında, İbn Yûnus'un yaşadığı Mısır'da Fatımîler (909-1171) tarafından bayrak motifi olarak kullanıldığını kabul etmek gerekmektedir. Nitekim Kurtoğlu da "Fatımîler'in sancaklarında hilâl şekli bulunduğu katıyetle malûmdur" demektedir ve Fatımîler'in yerini alarak birçok geleneklerini devam ettiren Eyyubîler'in (1171-1250) bayraklarında da hilâl bulunması (Kurtoğlu, 54, 55) bu durumu doğrulamaktadır. Aynı şekilde, Endülüslü Hamî'nin haritasında da hilâli bayraklar, Mısır'dan Cezaire'ye kadar Kuzey Afrika'da, yani eski Fatımî topraklarında toplanmakta, böylece geleneğin XIV. yüzyılda Bahriiler, Memlûkler ve Mısır Abbasîleri tarafından da devam ettirildiğini göstermektedir. Bu haritada dikkati çeken husus "tek hilâl" motifinin yalnız Kuzey Afrika'da, "üç hilâl" motifinin ise Orta Asya, bugünkü Bangladeş ve Birmanya ile Uzak Doğu'da yoğunlaşmış birtek örnekle de Mısır-Libya dolaylarında bulunmasıdır. Kanaatimizce, X. yüzyıla kadar hiçbir kaynaktan adı geçmeyen hilâlin, Hz. Peygamber'in bizzat kullandığı veya kullanılmasına izin verdiği bir sancakta yer almış olması ihtimal dahilinde değildir. Çünkü aşağılarda açıklanacağı gibi hilâl, bütün Sâmî kavimlerin ortak tanrıları ve bu arada Güney Arabistan Sâmîleri ile Akkadlar'ın da baş tanrıları olan ay tanrısının sembolüdür. Hz. Peygamber'in, İslâmiyet'i yeni kabul eden müminlere müşriklik günlerini hatırlatacak bir sembo-





lü, özellikle eski bir tanrının sembolünü alem olarak vermesi ise mümkün değildir. Söz konusu sancağı, anılan heyet başkanının kendi yanında getirmiş olduğu düşünülse dahi, mantıken Hz. Peygamber'in onu tekrar kullanmalarına müsaade etmemiş olması gerekir. Bilindiği üzere yeni bir dir- girişte yapılan ilk hareket, eski dinin sembolünü terk edilmesidir (haçın atılması ve zünnarın kesilmesi gibi). Ayrıca İslâm tarihi alanında ana kaynak olan Vâkıdî, İbn Hişâm ve İbn Sa'd gibi müellifler, Hz. Muhammed ile çevresindeki komutanlara ait bayrak ve sancakları ayrıntılı biçimde tanımladıkları halde, hiçbirinin üzerinde hilâl bulunduğundan bahsetmemişlerdir (bkz Hamidullah, 1065-1076).

Kurtoğlu'nun derlediği bilgilerden, Papa VII. Gregorius'un (öl. 1085), 1077 yılında Mukaddes Roma-Germen İmparatoru IV. Heinrich'in (öl. 1106) üzerine yoladığı Sicilyalı Normanlar'dan oluşan orduda, Sicilyalı Müslümanlar'ın da (Fatımiler) yer aldıkları ve bu askerlerin başlarında yeşil sanık, göğüslerinde de altından yapılmış birer hilâl taşıdıkları öğrenilmektedir (*Türk Bayrağı*, 55). H. İ. Hasan da Fatımî komutanlarının boyunlarına altın bir kolye taktıklarını bildirmekte fakat şeklini açıklamamaktadır.<sup>32</sup> Yukarıdaki bilgiye göre, Fatımî askerlerinin boyunlarında taşıdıkları altın hilâlleri, eski Karadenizli savaşçıların uzantıları olan bugünkü horon oyuncularının göğüslerine taktıkları gümüş hilâller ile mukayese etmek mümkündür. Kurtoğlu'nun kaynağını belirtmeden verdiği bu bilgi, Fatımiler'de hilâlin amulet-kolye olarak kullanıldığını gösteren iki somut belge ile de takviye edilmektedir. Bu iki belge, Fatımî Halifesi Zahir'in (1021-1036) adını taşıyan, neceften (kaya kristali, kuvars) yapılmış ve XIV. yüzyıl Alman sanatında başka amaçla kullanılmış olan bir hilâl ile yine Fatımî dönemine ait, telkârî tekniğiyle altından yapılmış, başaşağı asılarak kullanılan

ay-yıldız (veya ay-güneş) şeklinde bir kolyedir (res. 18, 19).<sup>33</sup>

Ay, tarih öncesi devirlerden beri dünyanın her yerinde, aynı tapınma ihtiyacı içinde bulunan tüm insanlar tarafından ya doğrudan bir tanrı veya bir tanrının sembolü olarak benimsenmiştir. Bu sembolün güneş ve yıldız sembolleriyle birlikte M.Ö. IV. binyıldan itibaren devamlı bir gelenek içerisinde hiç kesintiye uğramadan, birbirini izleyen medeniyetlere geçerek devamlı yaşadığı bölge, İslâm sanat ve kültürünün de asıl gelişme bölgesi olan Mezopotamya (Irak) ve çevresidir. Vatandaşları Arabistan-Mısır-Mezopotamya muhiti olan Sâmî kavimlerin hepsinde ay, ya baş tanrı veya büyük tanrılardan biri olmuştur (Cahiliye Devri Arapları'nda *Şehr* "ay tanrıçası"). Arkeolojik kazılar, Sâmî dinlerinde ayı sembolize ettiği bilinen hilâl biçimi kolyelerin en fazla kullanılan amulet tipi olduğunu ortaya koymaktadır.<sup>34</sup> Ayrıca Kitabımukaddes'ten de develerle genç kızların boyunlarına hilâl amuletlerden takıldığı öğrenilmektedir (Hakimler 8:21; İşaya 3:18, 20). İlkel toplumlarda amuletlerin çok büyük önem taşıdığı, onu boynundan çıkararak veya kaybeden kişinin tanrının korumasından yoksun kaldığına ve mutlaka başına çeşitli musibetlerin geleceğine inanıldığı bilinen bir gerçektir. Bu durumda, yukarılarda Sasaniler'de Türkler'de de (Selçuklular ve Osmanlılar dâhil; bkz Ettinghausen, 381, Fig. 10) atların ve insanların boyunlarına takıldığı açıklanan hilâl amuletlerin (mahçe/monçuk), ay kültüründen gelen söz konusu geleneğin bir devamı olarak, Kur'an vasıtasıyla ayı mübarek tanıyan Müslüman Araplar'a da geçtiği veya belki daha gerçekçi bir ifadeyle, bu eski çoktanrılı dönem muskasının hiç terk edilmemiş olduğu tereddütsüz kabul edilebilir. Hz. Muhammed'in zamanından Fatımiler'e gelinceye kadar hilâlin boyuna takıldığına dair bir örneğin bulunmamasını ise, aslında putperestlik nişanesi olan bu tür na-



R.18) EI<sup>2</sup>, "Hilâl", Fig.7.



R.19) EI<sup>2</sup>, "Hilâl", Fig.9



R.20) Antika, Sy.21, sh.28





zarlıkları takınmayı Hz. Peygamber'in "Allah'a şirk koşturmak" şeklinde yorumlayarak kesinlikle yasaklamış olmasında aramak gerekir.<sup>35</sup> Kanaatimizce, İslâmiyet'in ilk yıllarındaki sadakat ve safiyetin gittikçe bozularak çeşitli bid'atlere cevaz verilmeye başlandığı X-XI yüzyıllarda, Şii Fatımî askerlerinin hilâl amulet takınmalarını ve bayraklarında da hilâl motifinin bulunması, özellikle Hristiyanlar'ın gözünde hilâli İslâm'ın sembolü haline getirmiştir. Bugün İslâm'ın mukaddes rengi olarak kabul edilen yeşil de yine ilk defa, saltanat sancaklarında beyazı kullanan Emevîler ile siyahı kullanan Abbasîler'den ayrılmak için Şiiler (dolayısıyla Fatımîler) tarafından benimsenmiştir.

Aynı yıllarda, Fatımîler'le çağdaş olan Sünnî Karahanlılar'ın da sikkelerinde, İslâmî hüviyet gösteren hilâl motiflerine rastlanmaktadır (Esin, 355 v.d.). Bu sikkelerde, Müslüman olmayan diğer Türkler'le Sasanî ve Bizanslılar'ın sikkelerinde de bulunan güneş, dolunay ve hilâl motiflerinin eski geleneklere uyularak yine kullanıldığı, ancak özellikle hilâlin içine bazı Arapça kelimeler yazmak suretiyle bu motife İslâmî bir hüviyet verildiği görülmektedir. Karahanlı sikkeleri arasındaki, üzerinde içine "Lillah" yazılmış bir hilâl motifi ihtiva eden, Arslan İlig Yusuf (1025-1032) adına Buhara'da darb edilmiş 418 (1027) tarihli bir sikkenin (ay.es, 355, n. 167), İslâm'ın sembolü hilâli taşıyan doğudaki kesin tarihli ilk belge olduğu kabul edilebilir. Daha eski Karahanlı sikkelerinden 409 (1018/1019) tarihli bir örnekte ise noktalı güneş kursu ile dolunay kursunun bulunduğu görülmektedir (ay. es. Lev. VIII A/10 c). Daha önceki bu tür örneklere göre, yukarıda yapılan eski Türkler'de hilâlden çok dolunayın mukaddes kabul edildiği yolundaki açıklama göz önünde tutularak Türkler'in dolunay sembolünün, batıdan gelen bir etkiyle, bilhassa tüm Sâmilîler tarafından mukaddes bilinen hilâl karşısında yavaş yavaş terk edilmiş olduğu ileri sürülebilir. Ayrıca, Türk Bayrağı Kanunu çıkarılıncaya kadar Anadolu Türkleri'nde de hilâl motifinin Asya'da olduğu gibi yarım aya yakın şekilde dolgun yapılması (res. 20) ve Anadolu Türk folklorunda özellikle ayın on dördünün değer taşınması (meselâ, ev yapımı için kullanılan ağaçlar dolunayda kesilir), Türkler'in zayıf hilâli pek sevmediklerini göstermektedir.<sup>36</sup> Sâmilîler'de ise İslâmiyet'ten önce de en önemli semavî sembol olan ay, hiçbir zaman dolunay şeklinde tasvir edilmemiştir. İçinde Arap harfleriyle kelimeler yazılı hilâl motifi ihtiva eden Karahanlı sikkelerinden başka, Karahanlı şehirlerinden Hotan'da, yine içlerinde Arapça ibareler taşıyan, üzerleri yıldızlanmış tunçtan mamul, arkalarında halkalar bulunan bazı hilâller ele geçmiştir ve bunların sancak alemleri oldukları ileri sürülmüştür (Esin, 356, Lev. VIII A/11 a). Özellikle içlerinden, üzerindeki tarih 225, 335 veya 445 okunabilen bir tanesinin, tarihî olaylar göz önüne alınarak 445 (1053/1054) yılına ait olması muhtemel görülmektedir.

Hilâlin, XI yüzyılın ilk çeyreğine giren aynı yıllarda Kuzey Afrika'da ve Orta Asya'da, birbirinden çok uzak iki bölgede birden İslâmî bir sembol olarak görülmesi, merkezî bir yerde ve her iki bölgeyi de etkileyebilecek güçte, başka bir kaynağın mevcut olması gerektiğini düşündürmektedir. Kanaatimizce bu kaynak, merkezi Harran olan Sabîlik'ten (aya tapıcılık) başkası değildir. Eski Ön Asya'nın en büyük mabetlerinden olan ve Arap vazarlarının "kale şibi" dedikleri

Harran'daki Sin Mabedi'nin kuruluşu M.Ö. III. binyılın sonlarına kadar gitmektedir. Hiç şüphesiz boyunlarına ve elbiselerinin çeşitli yerlerine hilâl amuletler takan bu mabedin rahipleri, her devirde o çağ dünyasının en büyük astrologları (müneccim) olmuşlardır. İslâmiyet'i ve diğer semavî dinleri kabul etmeyerek dağıldıkları XI yüzyılın ortalarına kadar eski inançlarına sadık yaşayan Sabîiler, özellikle Abbâsî Halifesi Me'mûn'un (786-833) onları ortadan kaldırmak istemesinden, yetiştirdikleri ünlü ilim adamlarının sayesinde kurtulmuşlardır. Halife Mehdî'nin (775-785) sarayına aldığı, İslâm âleminde ilk astronomi çalışmalarını başlatan ilim adamı hüviyetiyle bilinen ve daha sonraki Müslüman astronomlar tarafından da üstad olarak kabul edilen Urfalı Theophilus'un, Harran Sin Mabedi'nde yetişmiş bir Sabîi astroloğu olması kuvvetle muhtemel görülmektedir.<sup>37</sup> Abbasîler döneminde saraya yerleşen Sabit b. Kurra ve oğulları ile Hilâl b. Muhassın, Ebû İshak b. Hilâl ve el-Battanî gibi ünlü ilim adamları Klasik Grek eserlerinin ilk tercümelerini yapmışlar ve astronomi, matematik, tıp dalları başta olmak üzere İslâm'da ilim, fen ve felsefe akımını başlatmışlardır. Adlarının dahi hilâle olan ilişkilerini açıkça ortaya koyduğu bu ilim adamlarının ise Müslüman olduklarını söylemelerine karşın Sabîilik'ten kesinlikle vazgeçmedikleri bilinmektedir.<sup>38</sup> Özellikle Şii İsmailîler'in yakından ilgilendikleri "ru'yet-i hilâl" probleminin de güncelleşmeye başladığı VIII-IX. yüzyıllarda, İslâm astronomi ve felsefe akımına öncülük eden bu ilim adamları ile İslâm devletlerinin tebaası olan, geleneklerine bağlı Sabîi ve Süryânî topluluklar, ayla ilgili inançlarını İslâmî çevrelere benimsetmeye başlamış olmalıdırlar. Öte yandan Harran 990 yılında, Fatımîler'e bağlı göçebe Benû Numeyr kabilesi, 1033 yılında da bizzat Fatımîler tarafından ele geçirilmiş ve Selçuklular'ın gelişine kadar (1081) onların kontrolünde kalmıştır.<sup>39</sup> Kanaatimizce, Fatımîler'in boyunlarında hilâl amulet taşınmalarının asıl etki kaynağı, henüz İsmailîler'den ayrılmış Mısır'a gitmeden önce de IX. yüzyılda iç içe yaşadıkları Sabîiler'dir ve Müslümanlar'ın Haçlı Seferleri sırasında hilâle sembolize edilmeleri de öncelikle Fatımîler'den kaynaklanmaktadır. Çünkü Fatımîler, ilk iki seferde Haçlılar'la çeşitli cephelerde savaşmışlar ve sonunda teslim etmek zorunda kaldıkları Kudüs'ü uzun süre savunmuşlardır (1099). Ayrıca, boyunda hilâl amulet taşıma âdetinin Sabîiler'den yalnız Fatımîler'e geçmiş olduğunu düşünmek de doğru değildir. Çünkü o karışıklık dönemlerinde, sayıları pek çok olan küçük İslâm devletlerinin gerek birbirlerine gerekse Haçlılar'a karşı verdikleri amansız mücadeleler içinde, Şii olmayan Müslümanlar'ın da hamail, muska gibi koruyucu gücüne inandıkları, takıları, şer'an yasak da olsa kullanmaları gayet tabiidir. İlk defa Fatımî bayrağında görüldüğünü sandığımız hilâlin, bayrak motifi olarak kullanılmasının gerçek sebebi de altında savaşan askerleri koruyacağına ve onlara şans getireceğine inanılması olmalıdır (yüzüne ay doğmak "talihin yüze gülmesi"). Bugün özellikle Güneydoğu Anadolu'da, gökte ayın ilk görülüşü sırasında elleri dua vaziyetinde açarak ona doğru yönelip "Ay gördüm Allah, âmentü billah; aylar mübarek, elhamdülillah" tekerlemesiyle dua etmek de hiç şüphesiz eski bir Sabîi ibadetinin İslâmî hüviyete büründürülmüş şekli iken ibarettir ve Sabîilik'in, yıkıldıktan yaklaşık bin yıl sonra dahi devam eden etkisinin gücünü göstermektedir.

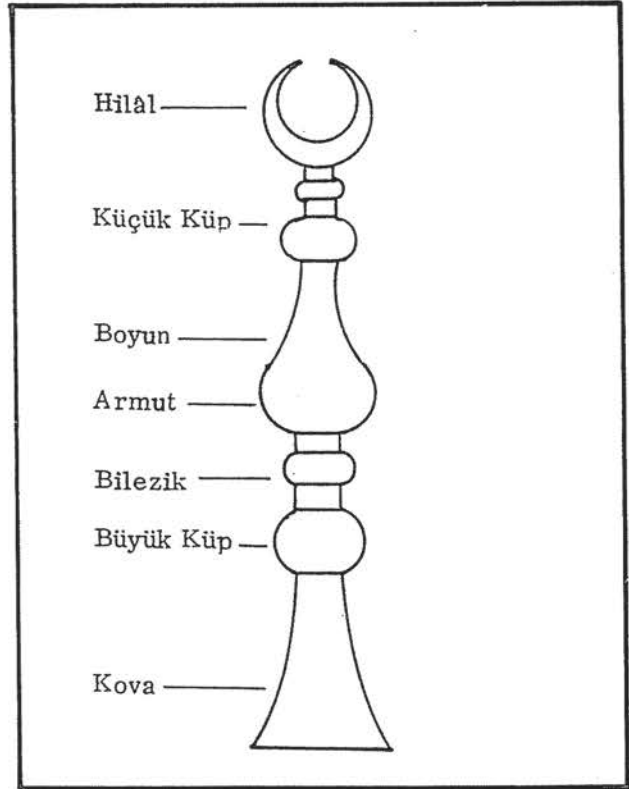




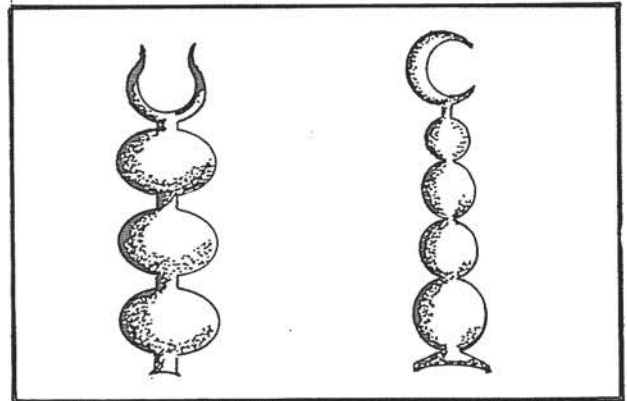
Yanlış bir kanaate göre, İslâm mimarisinde hilâl biçimi bina alemleri ilk defa Osmanlılar tarafından ve İstanbul'un fethinden sonra kullanılmıştır.<sup>40</sup> Yukarıda temas ettiğimiz Kudüs Kralı III. Baudouin'in (1143-1163) mühründe görülen kubbesi büyük hilâl alemlî cami resmi (res. 17) ile O. Turan'ın birinci elden kaynaklara dayanarak verdiği "1124 yılında Gürcü Kralı David'in Ani'yi alması üzerine Türkler tarafından cami olarak kullanılan büyük kilisenin tekrar eski haline çevrildiği ve vaktiyle Ahlat'tan getirilip kubbesi üzerine konulmuş bulunan büyük hilâlin indirilerek yerine tekrar haç konulduğu ve yine Gürcüler'in 1162'de Duvini (Dubeyl) ele geçirdiklerinde, camideki hilâli indirip bir molla'nın sırtında Tiflis'e götürdükleri" yolundaki bilgiler,<sup>41</sup> mevcut örneklerden çıkarılan bu kanaati kesinlikle çürütmektedir. Ancak hilâl şeklindeki bina alemlerinin, İslâm ülkeleri arasında daha çok Osmanlı İmparatorluğu'nun sınırları içinde kalan bölgelerde bulunduğu, dolayısıyla hilâlin cihanşümül hale Osmanlılar tarafından getirilmiş olduğu bir gerçektir. Bunun sebebini, Osmanlı İmparatorluğu'nun en geniş sınırlara sahip İslâm devleti olmasında ve Osmanlıların fethettikleri en küçük kasabaya dahi hemen bir cami yapmalarında aramak gerekir. III. Baudouin'in mühründe görülen kubbesi hilâl alemlî cami resmi, hiç şüphesiz Kubbetü's-sahrâ'ya ve onun, Kudüs'ün 1099'da Haçlılar tarafından fethedilmesinden önceki, yani Fatımîler zamanındaki haline aittir. Çünkü fethi müteakib kubbesine büyük ve altın kaplama bir haç dikildiği ve bu haçın ancak Salâhaddin-i Eyyübî'nin şehre girdiği 2 Ekim 1187 günü indirildiği bilinmektedir.<sup>42</sup> Öte yandan, Ani'nin Türkler tarafından fetih tarihi ise 1064'tür ve "vaktiyle Ahlat'tan getirildiği" bildirilen hilâlin de o yıllarda takılmış olması gerekir. Bu durum, X. yüzyılda Fatımîler tarafından sancak motifi olarak kullanılmasına başlanan hilâlin belki derhal, belki en geç XI. yüzyılın ikinci yarısında cami alemlî hüviyetini kazanmış olduğunu ortaya koymaya yeterlidir. Verdiğimiz bu bilgilere, ayrıca eski kaynaklarda geçen mahçe-i alem, mahçe-i livâ, mahçe-i çetr ve mahçe-i tuğ tabirlerine (F. Köprülü; bkz Kurtoğlu, 53) ve bir XIII. yüzyıl minyatürünün (bkz n. 25), hilâlin Selçuklular tarafından gönder alemlî olarak da kullanıldığını açıkça göstermesine rağmen, bugün Selçuklu yapılarında hilâl biçimi alemlere rastlanılmaktadır. Belki bunun sebebi hilâl alemlerin daima madenden yapılması, madenî alemlerin ise uzun süre dayanmamaları olabilir.

Osmanlı madenî bina alemleri hakkında sayın Yılmaz Önge "XIII., XIV. ve XV. yüzyıllara ait Anadolu yapılarında madenî alem olup olmadığı, var ise bunların biçimleri ve cinsleri hakkında maalesef bilgimiz yoktur" demektedir.<sup>43</sup> Buna göre, erken devir Osmanlı binalarındaki alemlerin tamamının XVI. yüzyılda ve daha sonra takılmış olduklarını kabul etmemiz gerekmektedir. Klasik devir Osmanlı kubbe alemleri, genel olarak kova-küp-bilezik-armut-tepelik şeklinde isimlendirilen ana parçalardan oluşmakta (res. 21) ve günümüze gelinceye kadar aralarında, değişik tepelikler kullanılmış olsa dahi, gövde parçalarının sayı ve boyutlarında görülen bazı küçük değişikliklerin dışında önemli ayrıntılar bulunmamaktadır. Bugün babadan oğula geçen bir zenaat olarak alem yapıcılığı yalnız İstanbul'un bakırcı esnafı arasında yer almakta ve Türkiye'nin her yerinde, yeni yapılan camilere İstanbul yapısı alemler takılmaktadır; yapılan alemler ise özel

siparişler hariç daima aynı klasik modelde olmaktadır. Buna göre XVI. yüzyıldan itibaren Osmanlı topraklarının belki her yerinde, özellikle İstanbul'a yakın ve Bursa gibi bakırcılığı gelişmemiş bölgelerde kullanılan alemlerin de genellikle İstanbul'da yapılmış olmaları kuvvetle muhtemeldir. Halbuki çoğunluğu Bursa ve ilçelerinde olan erken devir Osmanlı camilerinin hemen hepsinde, İstanbul cami kubbelerinde hiç görülmeyen, genellikle kaidesiz (kova) ve gittikçe küçülen üç veya dört küre ile (aynı çapta olanlar da vardır) bir tepelikten ibaret madenî alemler bulunmaktadır (res. 22). Kaidesiz olması sebebiyle, klasik devir camilerinin ancak minarelerinde görülebilen bu arkaik manzaralı alem tipinin yalnız erken devir camilerinde bulunması, ya orijinal olduklarını veya orijinallerinden aynen kopya edildiklerini yahut en azından Bursa'da böyle bir alem geleneğinin mevcut olduğunu göstermektedir. Çünkü eğer XVI. yüzyılda veya daha sonra, eskisin-



R.21) Y.Önge, Şek.2



R.22) Arseven, 42 (Res.10)

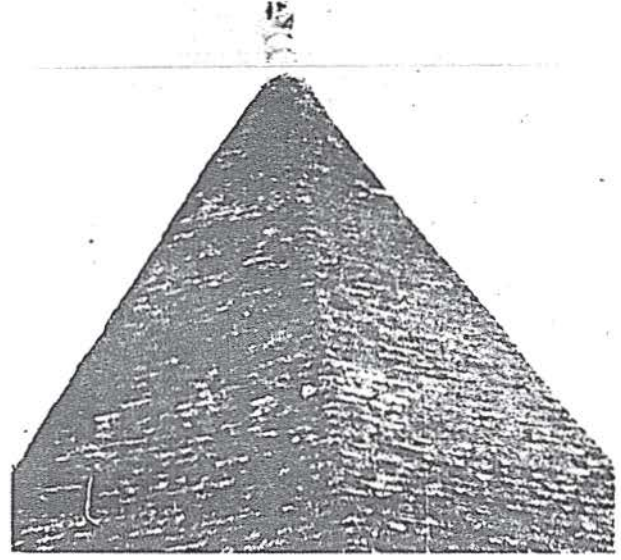




R.23) Lewis, *Islam*, 315

den kopya edilmeden örneğin taş alemlerin yerlerine konulmuş yeni alem olsalardı, klasik tipte yapılmış olmaları gerekirdi. Nitekim, bugüne kadar alem üzerinde çalışma yapan her yazarın ana kaynak olarak kullandığı, Rıza Nur'un 1933'te yayınladığı geniş kapsamlı makalesinde (n. 15), Bursa alemlerinin yüz yıl önce vukubulan büyük bir fırtına ile yerlerinden sökülmesine, daha önceleri de Timur istilası gibi nedenlerle tahrip edilmiş olabileceğine rağmen, aralarında gerçekten eski örneklerin bulunmaları gerektiği söylenmektedir (s. 246-247). Öte yandan klasik devir alem tipinin en eski örneği İstanbul'da değil Bursa'da, Hamza Bey Camii'nde (XV. yy) bulunmaktadır. Bu durum, klasik alem tipinin Bursa'da eski bir madeni alem tipinden geliştirilmek suretiyle ortaya çıkarılmış olduğunu gösterebilir. Kanaatimizce, Endülüslü Hâmî'nin haritasındaki Gog-Magog hükümdarının çetir alemleri gibi (bkz. res. 13) üst üste konulmuş monçuklarla bir tepelikten ibaret olan ve özellikle Asya'daki XIV-XV. yüzyıl Türk-İslâm sanatında çok bol örnekleri bulunan (res. 23)<sup>44</sup> bu alemlerin monçukları, Anadolu'da şamanik izlerin tamamen silinmesinden sonra şekil değişikliğine uğrayarak kova, küp, bilezik, ve armut'a dönüşmüşlerdir. Bunun aksini, yani "Bursa üslubu" diyebileceğimiz bu alem tipinin, XVI. yüzyılda veya daha sonra klasik alem tipinden geliştiğini düşünmek ise mümkün değildir. Eğer ileri sürdüğümüz bu görüş isabetli ise ilk Osmanlı hilâl alemlerinin cami kubbelerine İstanbul'un fethinden önce konulmuş olmaları gerekir.

Osmanlılar'dan çok önce, Türkler'in hilâli bina alemleri olarak kullandıkları, O. Turan'ın verdiği bilgilerden başka Uygurlar'a ait duvar resimlerinden de öğrenilmektedir. E. Esin'in Türk kubbe ve külahlarının gelişimi üzerine yayınladığı çalışmasında, halen Leningrad Ermitage Müzesi'nde muhafaza edilen IX-X. yüzyıllara ait bir uygur duvar resminden kopya edilmiş bir Budist stupası alemleri (çatrala) çizimi bulunmakta ve tepesinde kün-ay (hilâl içinde güneş kursu) şeklinde bir tepeliğin yer aldığı görülmektedir ("Türk Kubbesi", Lev. III b). Bu mabet alemleri, İslâm'ın sembolü hilâle

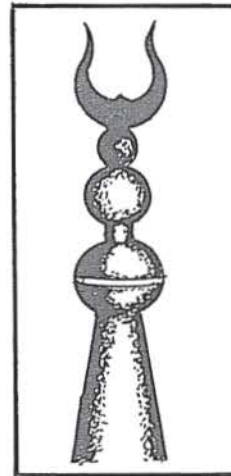


R.24) Y.Önge, Res.11 (1.Milletlerarası Türkoloji Kongresi, Tebliğler 3.Türk Tarihi Sanatı)

ilgisi bulunmamasına rağmen, bir kısım Türkler'in daha IX-X. yüzyıllarda bina tepesinde hilâl görmeye alışkın olduklarını ortaya koymaktadır. XVI. yüzyıla ait *Nusretnâme*'nin, Kars kalesinin tamir edilmesini gösteren bir minyatüründe de vali konağı aleminin kün-ay şeklinde olduğu açıkça görülmektedir (*The World of Islam*, 221). Yakın zamanlara kadar III. Selim döneminden itibaren kullanılmaya başlandığı sanılan Osmanlılar'ın alemleri ay-yıldız'ı ise Avrupalıların, Türkler için Kanûnî döneminden beri kullandıkları sayın Semavi Eyice tarafından kesinlikle tesbit edilmiştir ("Ay-Yıldız", 31-66).

#### Boynuz Alemler

Sayıları büyük bir yekûn tutan boynuz şeklindeki alemler ilk defa Anadolu'da yapılmışlardır. Bunların bilinen en eski örneğinin Konya'daki Hoca Fakih Türbesi'nin (1455, Karamanlı), silueti henüz açılmamış gül gongcasına benzeyen beyaz mermer alemleri olduğu kabul edilebilir (res. 24).<sup>45</sup> Profilden yassı olan alemlerin ortası boştur ve kolları gittikçe incelenerek yükselmekte ve sivri uçları tepede birbirine iyice yaklaşmış yukarı doğru yönelmektedir. Daha sonra hilâl alemler gibi madenden yapılmasına başlanan, bu tip alemler, kırılma kaygusundan uzaklaştığı için çok daha zarif ve çok daha bariz boynuz şekilleri almışlardır (res. 25).

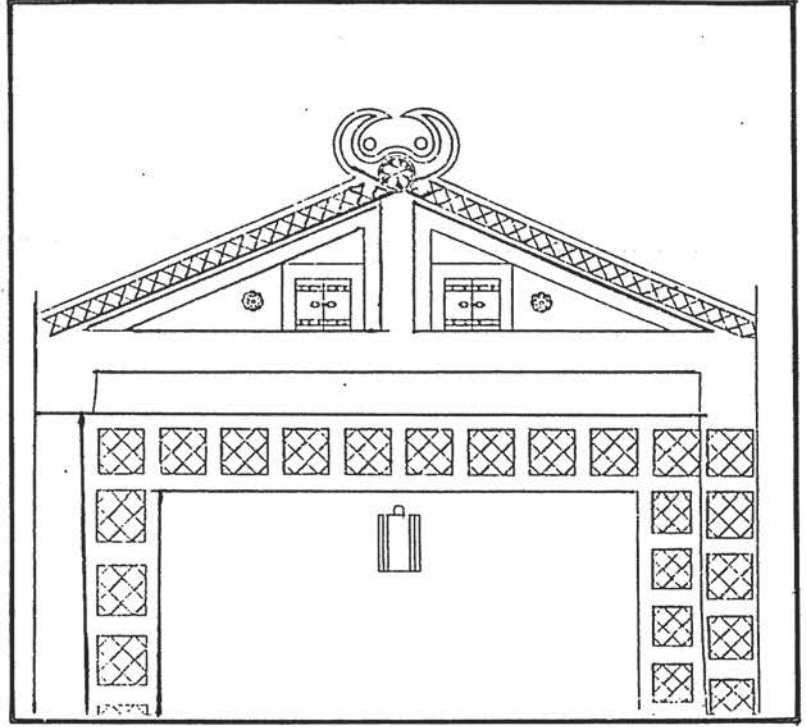


R.25) Arseven 42 (Res.16)





R.27) An.Uy.Ans.II, 239

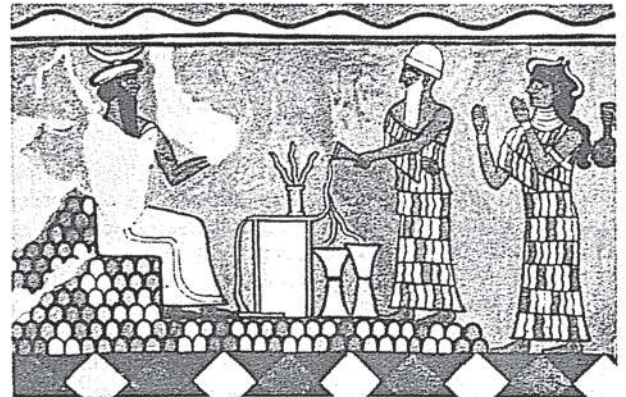


R.26) Akurgal, Lev.4 a

Selçuklular'ın Orta Asya'dan getirdikleri beyaz mermer monçukların yanı sıra Beylikler Devri'nden itibaren kullanılmasına başlanan boynuz ve at nalı şeklindeki bu tür alemler, eski bir Anadolu geleneğinin devamı niteliğindedir. Anadolu mimarisine, Hititler'in düz dam örtülü kerpiç binalarından sonra ilk defa çatı örtülü ahşap bina tipini getiren Frigler'in, M.Ö. VI. yüzyıla ait, mabet cephesi şeklindeki kaya kabartmalarının alınlık tepelerinde, boynuz biçimi cami alemlerinden hiç farkı olmayan alemler görülmekte ve bunların, sanıldığı gibi boynuz olmayıp boynuz şeklinde yapılmış alem oldukları (muhtemelen ahşap) açıklıkla anlaşılmaktadır (res. 26, 27).<sup>46</sup> Kanaatimizce, yukarılarda temas edildiği üzere Yunan mimarisindeki volütü lir ve palmet şeklindeki akroterlerin (res. 9) prototipini teşkil eden bu ilk boynuz alemler, Anadolu İslâm mimarisinde de aynı şekil ve aynı fonksiyonla yaşamaya devam etmişlerdir. Bugün Anadolu'da görkemli evlerin çatı alınlıklarına veya kapılarının söve başlıklarına boynuz takılması âdeti ise hiç şüphesiz bu mimarî geleneğin kaynağını oluşturmaktadır. Boynuz, özellikle boğa boynuzu, tarih öncesi devirlerden beri dünyanın hemen her tarafında güç-kuvvet sembolü kabul edilerek Eskiçağ tanrı tasvirlerinde ulûhiyyet âlâmeti, muharip miğferlerinde ise koruyucu-korkutucu bir unsur olarak kullanılmıştır; binalara takılış nedeni de bu koruyuculuk vasfıdır. Öte yandan tasvirî Mezopotamya sanatında ay tanrısı Sin'in, sembolü olan hilâli elinde tuttuğu zaman boynuzlu, elinde tutmadığı zaman da tepesinde hilâl bulunan bir başlıkla tasvir edildiği (res. 28), böylece hilâlin boynuz yerine kullanılmış olduğu görülmektedir (Parrot, Fig. 348). "Ay boynuzlu inek" tabirinin de gösterdiği gibi boynuz ile hilâl arasında açık bir benzerlik mevcuttur ve ayrıca her ikisi de manevî koruyucu kabul edilmektedir. Atların boynuna takılan, menşeyini yukarılarda açıkladığımız hilâl nazarlıklar da genellikle, boynuzla benzetil-

dikleri için dipleri kesilip düzeltilerek birbirine bitiştilen yaban domuzu dişlerinden yapılmaktadır (Arseven, 41; Ettinghausen, 381). At nalının uğur sembolü ve nazarlık olmasının asıl sebebi ise boynuzla ve hilâl benzetilmesi olsa gerektir. Nitekim Anadolu'da bazı düğün bayraklarında "el" ve "nal", bazılarında da "el" ve "hilâl" motiflerinin yer aldığı görülmektedir.<sup>47</sup>

Sonuç olarak Anadolu İslâm sanatında bina alemlerinin, Orta Asya menşeli monçuk, Anadolu menşeli boynuz ve Yakın Doğu menşeli hilâl şekillerinde geliştikleri ve bunlardan hilâl alemlerin, pek çok yazarın sandığı gibi boynuzdan türemeyip (geniş bilgi için bkz Nour, 391-402; Arseven, 41 v.d., 133) her ikisinin de ayrı ayrı oluştuğu, ancak aralarındaki büyük benzerlikten dolayı birbirlerine yaklaşık form ve boyutlarda yapılarak aynı kaide sisteminin tepesine takılarak kullanıldıkları kabul edilebilir.<sup>48</sup>



R.28) Parrot, Fig. 348





NOTLAR

1. E. W. Lane, *An Arabic-English Lexicon*, London 1874, 2140.
2. A. Parrot, *Sumer*, München 1962, Abb. 87-89.
3. B. L. Goff, *Symbols of Prehistoric Mesopotamia*, New Haven-London 1963, Fig. 361.
4. Parrot, Abb. 163/B.
5. S. Lloyd, *The Art of the Ancient Near East*, London 1961, Fig. 14.
6. Nejat Diyarbakirli, *Hun Sanatı*, İstanbul 1972, res. 84, 113 a-b, 115.
7. "Hunlar", *Türk Ans.*, XIX, 381.
8. K. Erdmann, *Ibn Bibi als Kunsthistorische Quelle*, İstanbul 1962, 7, 8; Gönül Öney, "Anadolu Selçuk Mimarisinde Avcı Kuşlar, Tek ve Çift Başlı Kartal", *Malazgirt Armağanı*, Ankara 1972, 166. İ. H. Uzunçarşılı, İbn Bibî'nin kullandığı ukab-ı çetr-i hümayun tabirini gölgeliğin renginin siyah olmasıyla yorumlamakta ve bu yorumunu "Ukab, İslâmiyetin zuhurunda kullanılan bayraklardan olup rengi siyahtı ve bu bayrağa Karakuş derlerdi" şeklinde açıklamaktadır (*Osmanlı Devleti Teşkilatına Medhal*, Ankara 1984, 71). Ukab (kartal, şahin, karakuş, tavşancıl), Hz. Muhammed'in en ünlü sancağının adı olup bu adı, Kureyş bayrağı Ukab'dan almıştır (geniş bilgi için bkz. M. Hamidullah, *İslam Peygamberi*, İstanbul 1980, 1065-1076 "Bayrak ve Sancaklar"). Karakuş ise ukab'ın Türkçe'deki karşılıklarından biridir ve gerçekte tam siyah olmayan bir tür kuşların, ne Türkler ne de Araplar arasında, meselâ kuzgun gibi siyah renge örnek gösterildikleri (kuzgunî siyah) görülmemektedir. Dolayısıyla Araplar'ın, düz siyah bir kumaşdan ibaret olan bayraklarına Ukab adını vermelerinin sebebini kumaşın siyahlığında değil, alem olarak kartalı benimseyen pek çok millet gibi onların da "düşmana kartal gibi saldırmak" fikrini taşımış olmalarında aramak gerekir. İbn Bibî'nin "...kanadını ve tüylerini gerdi" şeklindeki ifadesi, çetrin tepesinde gerçekten kanatlarını açmış kartal şeklinde bir ongun bulunduğunu göstermektedir ki aşağılarda temas edileceği üzere Türkler'in çetr, çadır ve otağ tepelerine çeşitli hayvan şekillerinde alemler taktıkları bilinmektedir. Nitekim XIII. yy. Almanları'nın da bayraklarına vlugher (Yeni Alm. Flügel) "kanat" dedikleri bilinmektedir ("Bayrak". *Türk Ans.*, V, 463).
9. Sargon Erdem, "Balta, Dünyanın en Eski Ale ve Silahı", *Sanat Tarihi Araştırmaları Dergisi (STAD)*, I-1 (Kasım 1987), 34 v.d.
10. Besim Atalay, *Divanu Lûgat-it-Türk Tercümesi*, Ankara 1986, II, 205, 2; III, 183, 6; Dizin 75.
11. Bkz n. 8; Hamidullah, *İslâm Peygamberi*, 1071.
12. G. Azarpay, *Urartian Art and Artifacts*, Berkeley-Los Angeles 1968, Fig. 5.
13. A. Geylânî, *Gunyeti't-tâlibîn*, İstanbul 1980, 79-82; İmâm Gazâli, *İhyâu 'ulûmi'd-dîn*, İstanbul 1974, I, 372-376.
14. Diyarbakirli, 171 v.d., res. 160, 161; Ülker Erginsoy, *İslâm Maden Sanatının Gelişmesi*, İstanbul 1978, 446, Res. 222 a-b. Sayın Ülker Erginsoy'un geniş biçimde açıkladığı üzere 12,5 x 10 cm. boyutlarındaki, içi boş ve ağız ile karnında birer delik bulunan Artuklu sfenksinin çadır alemi olup olmadığı tartışmalıdır. Ağzındaki delik nedeniyle fıskiye olmak ihtimali de kuvvetli görünmekle beraber sfenksin bir mezarda bulunması daha çok, şahsa ait, mânevî değere sahip, mülkiyet ifade eden ve sahibinin yanında taşınabilen bir nesne olduğunu göstermektedir. Bu nedenle eserin, Ettinghausen'in ve sayın Nejat Diyarbakirli'nin kabul ettikleri gibi (N. Diyarbakirli, "Diyarbakır Müzesindeki Tunç Sfenks", *Türk Kültürü*, VI-66/ Nisan 1968, 367-373; Erginsoy, 446) çadır alemi olması ihtimali daha kuvvetlidir ve mevcut Hun çadır alemlerinin de mezar buluntusu olmaları bu görüşü teyit eder. Bize göre sfenksin ağzındaki delik, rüzgârda ses çıkarması için yapılmış olabilir ve bu durum onun çadır alemi olmak ihtimalini daha da güçlendirir. Çünkü özellikle kötü havalarda, kötü ruhlara karşı korkutucu sesler çıkaran bir ongunun o çadırın daha iyi koruyacağına inanılmış olması tabiidir; nitekim diğer çadır alemlerinin de ses çıkarmaya fevkalâde uygun yapıldıkları görülmektedir. Kur'an, Hz. Musa Tur Dağı'nda iken Samiri adlı bir şahsın kadınların altın ziynet eşyasından döküm tekniğiyle bir boğa heykeli yaptığını (buna göre içinin boş ve pek büyük olmaması gerekir) ve böğüren bu heykel ile İsrailoğulları'nı dinlerinden çevirdiğini yazmaktadır (A'râf 7/148-152, Tâhâ 20/85-97). Söz konusu âyetlere mantık açısından yaklaşan müfessirler, heykelin insanlar üzerindeki asıl etkisinin ses çıkarmasından ileri geldiğini ve bunun da vücuduna açılan bazı deliklerle sağlanmış olabileceğini kabul etmektedirler (geniş bilgi için bkz. B. Heller, "Samiri", *İslâm Ans.*, X, 148).
15. Rıza Nour, "L'Histoire du croissant", *Revue de Turcologie*, no 3 (Février 1933), 232 v.d.; M. Fuat Köprülü, "Bayrak", *İslâm Ans.*, II, 402; C. Esad Arseven, "Alem", *Sanat Ans.*, I, 41, "Ay", 133.
16. M. Räsänen, *Versuchs eines etymologischen Wörterbuchs der Türkischen Sprachen*, Helsinki 1969, 340; G. Clauson, *An Etymological Dictionary of Pre-Thirteenth-Century Turkish*, Oxford 1972, 349.
17. Ziya Şükün, *Farsça-Türkçe Lûgat*, İstanbul 1984, 1781, 1783, 1822; Osmanlıca'da da bulunan kelime için H. Kâzım Kadri "(farsî isim) sancak, bayrak, alem; sancağın başına takılan küçük alem, mahçe" karşılığını vermektedir (*Türk Lûgati*, İstanbul 1927-1945, IV, 408).





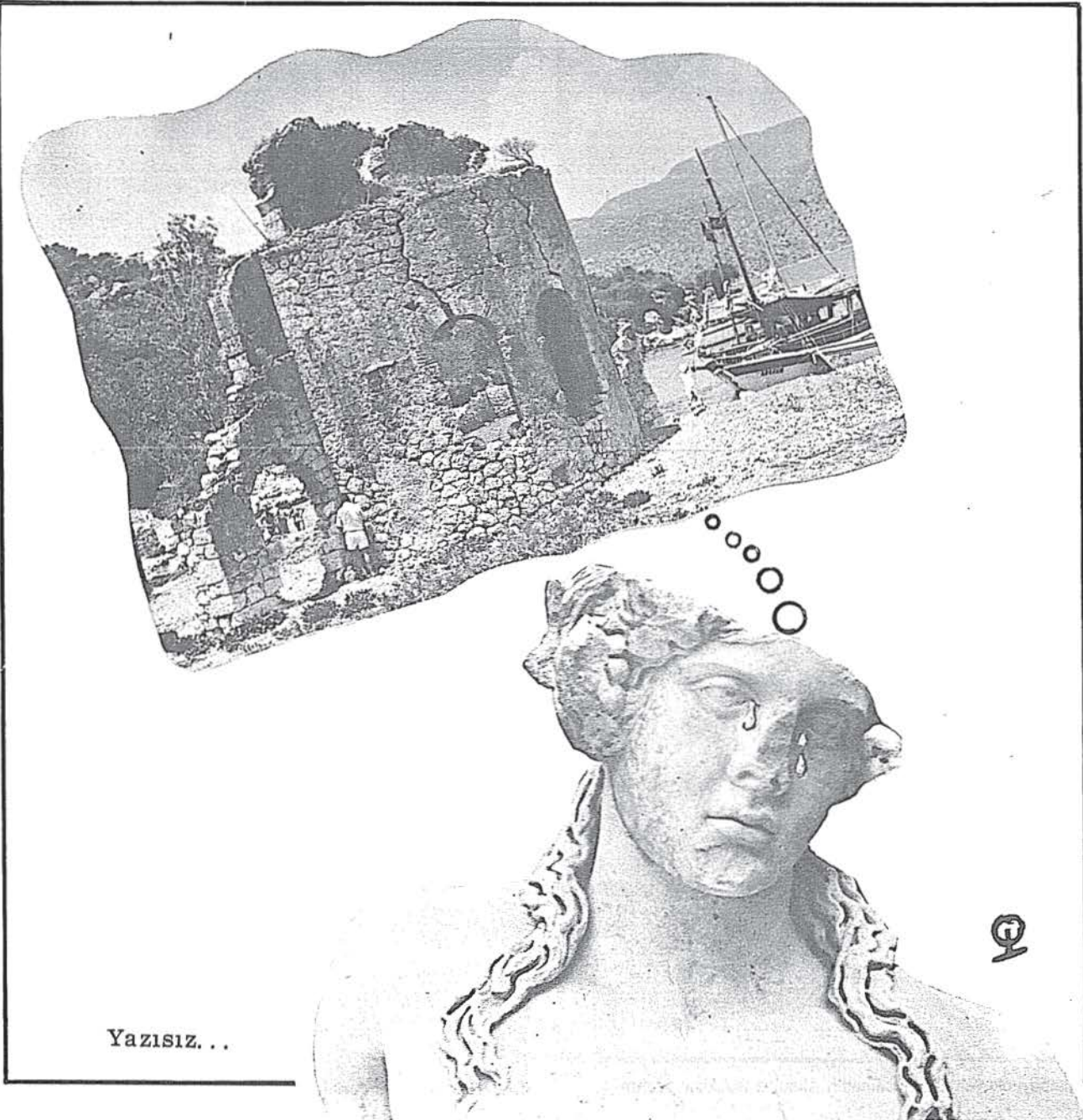
18. C. D. Buck, *A Dictionary of Selected Synonyms in the Principal Indo-European Languages*, Chicago 1949, 54-55; J. Pokorny, *Indogermanisches etymologisches Wörterbuch*, Bern 1959, 730-732; H. Frisk, *Griechisches etymologisches Wörterbuch*, Heidelberg 1973, II, 227 v.d.; A. Walde - J. B. Hofmann, *Lateinisches etymologisches Wörterbuch*, Heidelberg 1965, II, 71 v.d.; Şükün, 1778.
19. Bu durumda, eski Türk şahıs adlarından *Muncuk/Munçuk* da "aycık, küçük ay (mehpâre, ay parçası, ayça; nur topu, ay gibi çocuk)" anlamına gelir ve bu anlam, özellikle yuvarlak yüzü Orta Asya Türkleri tarafından sevilen bir şahıs adı için fevkalâde uygun düşer. Bkz ayrıca n. 36.
20. Emel Esin, "Kün-Ay (Ay-Yıldız motifinin proto-Türk devirden Hakanlılar'a kadar ikonografisi)", *VII. Türk Tarih Kongresi, Kongreye Sunulan Bildiriler*, Ankara 1972, I, 359.
21. Sâdetin Buluç, "Şaman", *İsl. Ans.*, XI, 314; *Ander og Mennesker*, Kobenhavn 1978, Fig. 15, 29, 31, 37, 40, 41, 43, 44, 46, 49.
22. R. Ettinghausen, "Hilâl", *The Encyclopaedia of İslam (New Edition)*, III (1971), 381.
23. Fevzi Kurtoğlu, *Türk Bayrağı ve Ay Yıldız*, Ankara 1987, Şek. 36.
24. Ye'cûc-Me'cûc kavminin Moğollar olduğu yolundaki eski iddia, X. Türk Tarih Kongresi'ne (22-26 Eylül 1986) tarafımızdan sunulan bir bildiriye, çiviyazılı kaynaklara dayanılarak ispatlanmaya çalışılmıştır (baskıda).
25. Emel Esin, "Türk Kubbesi", *Selçuklu Araştırmaları Dergisi*, III (1971), Lev. II; "Kün-Ay", n. 178, Lev. IX B.
26. Geniş bibliyografya için bkz Semavi Eyice, "Ay-Yıldız'ın Tarihi Hakkında", *Tarih Enstitüsü Dergisi*, sy. 13 (1983-1987: Kafesoğlu Hatıra Sayısı), 31, n. 3.
27. Kurtoğlu, 45, 55; "Crescent", *Encyclopedia Americana*, VIII (1968), 181.
28. S. Runciman, *A History of the Crusades*, Middlesex 1981, III, kapak resminden detay. Haçlı Seferleri sırasında Müslümanlar'dan alınan "çift başlı kartal" gibi "hilâl" ve "üç hilâl" motifleri de Avrupa şövalyelerince asalet arması olarak benimsenmiştir (yakında yayımlanacak olan, 3-5 Temmuz 1988 tarihleri arasında Tokat-Niksar'da yapılan "Danişmend Melik Ahmed Gazi ve Niksar Sempozyumu"na sunduğumuz Çift Başlı Kartal Motifi ve Selçuklu Bayrağı Üzerine başlıklı bildirimizde bu konu geniş biçimde incelenmektedir). Endülüslü Hamî'nin 1375 tarihli haritasında özellikle dikkat çeken üzeri üç hilâlli kalkanın (bkz res. 15) tam bir benzeri, 1415 yılında İngilizler'le Fransız derebeyleri arasında yapılan Azincourt Savaşı'nı tasvir eden XV. yy.a ait bir İngiliz minyatüründe, Fransız askerlerinin ellerinde görülmektedir (bkz. *Meydan-Larousse*, II, 15).
29. S. Runciman, *Haçlı Seferleri Tarihi* (trc. F. Işıl-tan), Ankara 1987, II, Lev. V.
30. İbn Hacer el-Askalâni, *el-İsâbe fî temyizi's-sahâbe*, Mısır 1328 (1910), 32.
31. Fuat Sezgin, *Geschichte des arabischen Schrift-tums*, Leiden 1967, I, 357.
- \* 32. H. İ. Hasan, *Siyasî, Dinî, Kültürel, Sosyal İslâm Tarihi* (Ter. İ. Yiğit v. dğl.), İstanbul 1985, IV, 220.
33. Ettinghausen, Fig. 7, 9; Erginsoy, Res. 44 a-b.
34. I. Ben-Dor, "Amulets", *The Interpreter's Dictionary of the Bible*, New York 1962, A-D, 122; J.M. Myers, "Crescent", *ay. es.*, 733; T. H. Gaster, "Moon", *ay. es.*, K-Q, 436-437; D. J. Wiseman, "Amulets", *The New Bible Dictionary*, Leicester 1976, 34.
35. Ebû Dâvud, *Kitabu's-sünen*, İstanbul (tarihsiz), IV ("Kitabu't-tb", Bab XVII), 212.
36. "Ay", *Türk Ans.*, IV, 347; Türk şahıs adları arasında "hilâl" anlamında bir ismin yer almasına karşın *Tolon*, *Tolon* ve *Tolonay* adlarının bulunması da bunu doğrulamaktadır; bkz ayrıca n. 19.
37. C. A. Nallino, "Sun, Moon, and Stars (Muhammadan)", *Encyclopaedia of Religion and Ethics*, XII, 101.
38. B. Carra de Vaux, "Sâbiiler", *İslam Ans.*, X, 9 v.d.
39. T. H. Weir, "Harran", *İslam Ans.*, V-1, 229 v.d.; *Guide Bleu Turquie*, Paris 1965, 682.
40. A. el-Kettâni, *et-Terâtu'bu'l-idariyye*, Beyrut (tarihsiz), I, 320.
41. Osman Turan, *Doğu Anadolu Türk Devletleri Tarihi*, İstanbul 1980, 7, 14.
42. İbnü'l-Esir, *İslâm Tarihi (el-Kâmil fî't-tarih tercümesî*, ter. A. Özeydin), İstanbul 1987, XI, 435; Runciman, *Haçlı Seferleri Tarihi*, II, 392.
43. Yılmaz Önge, "Anadolu'nun Bazı İslâmî Yapılarındaki Alemler Hakkında", *I. Milletlerarası Türkoloji Kongresi - Tebliğler*, İstanbul 1979, III, 818, 824.
44. *The World of Islam* (ed. B. Lewis), London 1980, 315; A. Nabi Khan, *Multan. History and Architecture*, Islamabad 1983, Pl. 1, 2, 12, 14, 19, 20, 21, 26, 27, 38, 58.
45. Güngör Yavuz, "Sancak Alemleri", *Arkitekt*, sy. 328 (1967), 180, n. 3 "Sayın Y. Mimar Yılmaz önge ile alemler konusunda yapılan bir konuşmada adı geçen tarafından, XIV. yüzyıla ait Karamanoğulları devrinde boynuz şeklinde alemler de olduğuna değinilmiş, örnek olarak Konya Fakih Dede Türbesi alemleri gösterilmiştir". (Eserin yapıldığı çağ yanlışlıkla XV. yüzyıl yerine XIV. yüzyıl yazılmıştır.)





46. Ekrem Akurgal, *Ancient Civilisations and Ruins of Turkey*, İstanbul 1969, Pl. 4-a; Veli Sevin, "Frigler", *Anadolu Uygarlıkları Ans. II* (1982), 239.
47. Ayşen Aldoğan, "Anadolu Kültüründe-Sanatlarında Sembolik El Motifi", *STAD*, I-2 (Nisan 1988), 89.
48. Hilâlin İslâm'ın sembolü olması, sayın Yılmaz Önge'nin açıkladığı gibi özellikle yabancı sanatkarların eserlerinde, bütün alemlerin ve aslında hilâle ilgisi bulunmayan taş alemlerin dahi hilâl şeklinde çizilmelerine yol açmıştır (ay. es., 818). Aynı durum halk resimleri, seccade ve duvar halısı gibi bazı cami tasvirli ikinci sınıf Müslüman eserlerinde de görülmektedir. Buna

karşın, Türk tasvir sanatının gerçek ustalarının, yaptıkları resimlerde alem tiplerini belirtmeye özen gösterdikleri dikkat çekmektedir. Meselâ Topkapı Sarayı'nda Harem'in Valide Sultan Dairesi'ndeki duvar çinilerinde görülen cami resminde, kubbe ile revakların alemleri hilâl, minarelerin alemleri boynuz şeklindedir (bkz F. Gabrieli e.a., *Histoire et civilisation de l'Islam en Europe*, Vérone 1983, 110) ve minyatürlerde de aynı dikkatli çalışmaya fazlasıyla rastlanmaktadır. Bugün mimarlık kitaplarının pek çoğunda yer alan kesit gibi bazı ilmi çizimlerdeki alem şekillerinden ise maalesef ciddi bir çalışma için yararlanabilmek hemen hemen imkânsızdır.



Yazısız...