

SANAT TARİHİ
ARAŞTIRMALARI DERGİSİ

1-4
1988-1989



TAKSİM SUYU ÇEŞMELERİNDEN ÖRNEKLER.

Y. Mimar BEYHAN ERÇAĞ

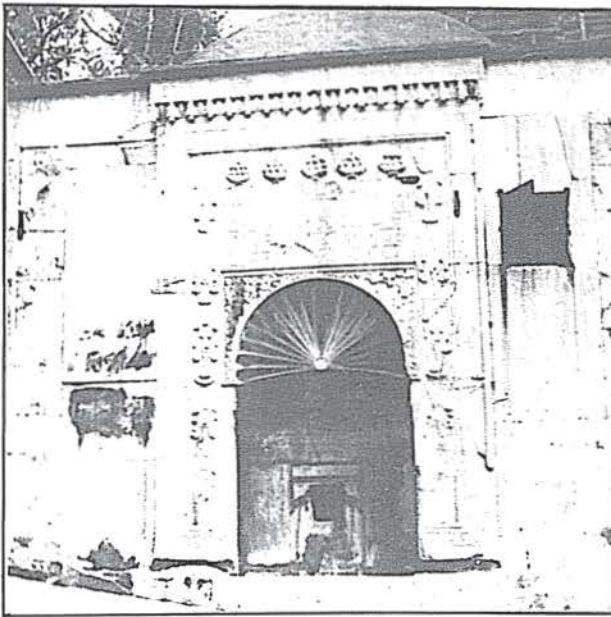
İstanbul'un su ihtiyacını karşılamak için antik çağda Romalıların, Orta Çağ'da Bizanslıların, Fetihle başlayan Yeni çağda da Osmanlıların süregelen büyük çabası uygarlık tarihinde büyük önem taşıyan eserlerin oluşumunu sağlamıştır.

İstanbul şehrinin Beyoğlu yakası onsekizinci yüzyılın ortalarına kadar merkezî bir su tesisatına sahip olmadığından, şehrin bu kısmında yaşayan halk, kuyu ve sarnıç sularıyla mahallî kaynaklardan elde ettikleri yetersiz suları kullanmak zorunda idiler. Bu bölgedeki nüfusun fetihten sonra büyük bir artış göstermesi ve Boğazın Rumeli kıyılarında Osmanlılar tarafından birçok sarayın inşa edilmesi sebebiyle, Beyoğlu ve çevresine merkezî bir tesisatla bol su vermek zorunluluğu doğmuştur. I. Sultan Mahmud'un ilk saltanat yıllarından itibaren inşaatına girilmiş olan Taksim Suyu Tesisatı, II. Sultan Mahmud devrine kadar tamamlanmıştır.

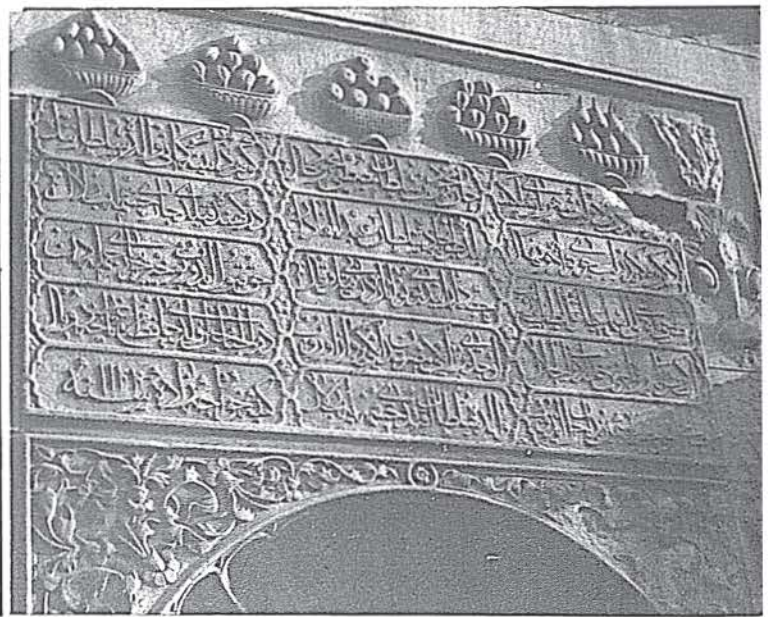
Türk su mimarisinin en tanınmış örnekleri olan çeşmeler, işlevleri açısından, çağında Osmanlı toplum hayatında ulaşılan ileri medeniyet düzeyinin simgesi olmuşlardır. Bugün ise, çağın değişen yaşam koşullarının sonucu olarak işlevlerini, şehir dokusunun de-

ğişmesi ile de çevreleri ile olan ölçüsü ve etkileyici ilişkilerini kaybetmişlerdir. İstanbul'daki tarihî çeşmelerin onarılması ve işlevlerinin canlandırılması düşünüldüğünde, herşeyden önce çeşmenin tek başına duran bir eser değil, bir çevrenin parçası olduğu temel gerçeğinden hareket edilebilir. Böylelikle çeşme sit unsuru olarak kendiliğinden korunma çerçevesine girmiş olur.

Taksim suyu ile beslenen çeşmeler, uslub ve fonksiyonları bakımından çeşitlilik gösterirler. Birinci aşamada inşa edilen çeşmelerin büyük bir kısmı 1731-1733 tarihleri arasında tamamlandığından, o devir üslubu olan Rokokonun damgasını taşımaktadır. Bu çeşmeleri Taksim Suyunun dağılım kollarında incelersek, ilk örneği Fındıklı-Tophane Kolundan verebiliriz. Kaadîriler yokuşu üzerinde ve "Kaadîrane Tekkesi" kapısı bitişiğinde yer alan **TOPÇUBAŞI İSMAİL AĞA ÇEŞMESİ**'nin (Resim: 1) banisi Topçubaşı İsmail Ağa ve I. Mahmud'un annesi Saliha Sultandır. Hazneli olan çeşmenin sokak cephesi mermer kaplamadır. Çeşme yüzünün saçak hattında bir dizi mukarnas, onun altında çeşmeyi üç yönde kateden bir silme, bu silmenin oluşturduğu enine ve boyuna



Resim 1 : Topçubaşı İsmailağa Çeşmesi.



Resim 2 : Topçubaşı İsmailağa Çeşmesinin kitabesi.



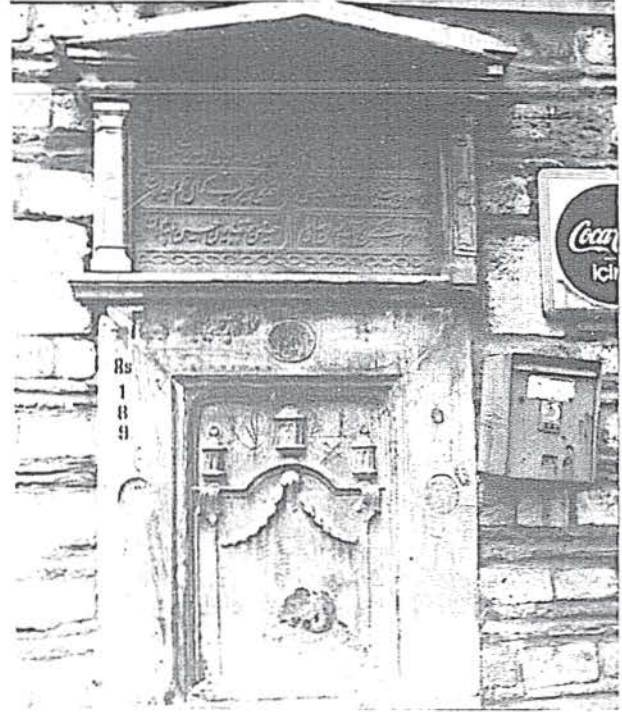
Resim 3 : Fındıklı'daki Zevki Kadın çeşmesi.

dikdörtgen alanlarda tabaklar içerisinde meyveler ve vazolar içerisinde çiçeklerle süslenmiştir. Çeşme nişi yelpaze şeklinde kemerlerle başlar. Ayna taşı ve yalağı da mermer olan bu güzel çeşmenin musluğu koparılmıştır, suyu akmamaktadır. Ayna taşının ortasında bir hazne kapağı, onun altında musluk yeri ve musluğun iki yanında da birer selvi motifi bulunmaktadır. Çeşmenin oldukça büyük bir kitabesi vardır. (Resim: 2) Yedi beyitlik bu manzume "Hafız"ın iki tarih mısra'sı ile bitmektedir. Kitabenin okunuşu şöyledir:

*Pâdişah-î dîn-ü devlet Şehriyâr-î memleket
Hân Mahmûd İbn-i Sultan Mustafâ mahmûd-hâl
Gevher-î zâtına kânî kânî Vâlide Sultanın
Zikr-ü fikrîdir leb-î cuy-i sevâbâ dü nihâl
Belde-î Tophâne'de Sultân Abdülkaadir'in
Dergehinde kaldı câri çeşme-î ab-ı zülâl
Topçu başı kuulu İsmâil Ağa'ya lûtfedip
Hissedâr etti bu nev-âsardan bi-kıyl-ü kaal
Hak kabûl idüp bu hayr-î cüyibarî cümleden
Ab-ı kevserle vere ecrin Hüdây-î Zü-'l-celâl
Uçtu bir bir iki mısra'dan iki pervâz urup
Zü-'l cenaheyn oldu Hafız mûrg-i tarihe dü bâl
Topçubaşı çeşme-î simîn-beden icrâ edip
Valide Sultan akıttı çeşmeye ab-ı zülâl*

1144 (1731 M.)

Yine Fındıklı-Tophane kolundan su alan **ZEVKI KADIN ÇEŞMESİ** Fındıklı'da eski Mebusan Meclisi, bugünkü Mimar Sinan Üniversitesi yanındaki Sıbyan Mektebinin altında bulunmaktadır. Çeşmenin banisi III. Osmanın karısı Zevki kadındır. Çeşme cephesi mermerdir. Kitabenin altında rokoko tezyinatlı bir kompozisyon oluşturulmuştur. Ayna taşı da yine kabartma rokoko tezyinatlıdır ve musluğu yerinde değildir. Yalağı ve seki taşları bugün çukurda kalmıştır.



Resim 4 : Kaptan Hüseyin Paşa Çeşmesinin mermer çeşme yüzü ve kitabesi.

Nefis bir celi sülüsle yazılmış olan beş kıtalık kitabesi Emin Efendi'ye aittir ve okunuşu şöyledir:

*Şehinşâh-ı semâhat-keş ve zill-u-'llâh-ı hayr-endiş
Cenâb-î hazret-i Sultan Osman-î kerem-fermâ
Dirağşan-gevher-î bahr-î hilâfet menba-î re'fet
Şeref-bahşay-ı taht-î saltanat Hâkaân-ı adl-ara
Ne Şahinşeh ki tahsîl-î rıza-u-'llâha taliptir
Ne Şahinşeh ki mazhar eylemiş tevfikine Mevlâ
Hulus-î kalbine burhan-ı vazıhtır o Hâkaânın
Ki cümle bendegahî mail-î hayrâtîr hattâ
Şebistan-ı harîm-î hassının perverde-î insî
Yegane dürr-i ismet şeb-çirağ-ı perde-î ulya
O yektâ iffet-î gevher-karîn-î pertev-î şevket
Üçüncü kadın ol âlî-güher banuy-i ba-takva
Velî-î ni'metî ya'nî o Şahinşah-ı zî-şanın
Atasından olup bende cu eltaf-ı la-tuhsa
Muvaffak oldu ihsan-î hümayuna olup şayan
Atasından olup bende cu eltaf-ı la-tuhsa
Muvaffak oldu ihsan-î hümayuna olup şayan
Rıza-u-'llah için bu çeşme-sarî eyledî inşa
Hüdavend-î cihan-banın olup ikbali ruz-efzun
Ede banisini Hak sayesinde mazhar-î i'ta
Emina mısra-î tarihi hem-kadr-i cevahirdir
Üçüncü Zevki Kadın kıldı icra gel zülal iç mâ*
1169 (1755)

Taksim Suyunun Kasımpaşa kolundan su alan **KAPTAN HÜSEYİN PAŞA ÇEŞMESİ**, (Resim: 4) Kasımpaşa Deniz Hastanesi'nin yokuşunun altındadır. Banisi "Küçük" Lakabıyla anılan Kaptan Hüseyin Paşa'dır. Hazneli olan çeşmenin oldukça büyük olan bu hazinesi, bir sıra kesme taş ve iki sıra tuğla sisteminde inşa edilmiştir. Tek yüzlü olan çeşmenin, haznesine



oranla küçük olan çeşme yüzü mermerdir. İki sütün-çe ile taşınan bir saçağı, saçağın altında birbuçuk kı-talık bir kitabesi bulunmaktadır. Çeşme ayna taşı kabartma tezyinatlıdır. Musluğu koparılmış, suyu ak-mamaktadır. Yalağı yok olmuş, seki taşlarının izleri de belirsizdir. (Resim: 5). Kitabesinin okunuşu şöyle-dir:

*Bahr-i ihsân-ü mürüvvet Kapudan Paşa kim
Yaptı bû çeşmeyi tevfi'ka erip Mevlâdan
Cevherin beyt ile târih-i letafet-bahşi
Aktı mîzâb-ı kemal kalem-i ihyâdan
Ma-î zezem gibi iç âb-ı revân-i salî
Hasaneyn aşkına ayn-î Hüseyin Paşadan
1212 (1798 M.)*

Taksim Suyunun Şişli ve Kurtuluş civarını besleyen kolunun bir çeşmesi olan **MİHRİŞAH VALİDE SULTAN ÇEŞMESİ** ise, Kurtuluş SEFA Meydanının ortasında bulunmaktadır. (Resim: 6).

Çeşmenin ilk bânisi belirsizdir. III. Selimin annesi Mihrişah Valide Sultan tarafından 1799 yılında onartılmıştır. Sekiz köşeli meydan çeşmesi haznelidir. Hazine kapağı aşağıdan görülebilmektedir. Duvarları

tuğla + taş sisteminde inşa edilmiştir. Cephede yer yer görülen siva izleri, çeşmenin bütün cephesinin daha önce sıvalı olduğunu belirtmektedir. Sekiz kenarlı çeşmenin dört çeşme yüzü, ve bunların aralarında yer almak kaydıyla dört adet de niş şeklinde oturma yerleri bulunmaktadır. Çeşme yalıkları yok olmuştur. Musluklarının hiçbirisi yerinde değildir. Cephe saçak hattında kirpi saçakla belirlenmektedir. Üst örtüsü ahşap saçaklı, alaturka kiremitli ahşap bir çatı sistemlidir. Çeşme bugün oldukça kötü durumdadır. Kitabesinin okunuşu şöyledir: (Resim: 7)

Mehd-i Ulya-y-ı saltanat Devletlu İnyetlu Valide Sultan-i aliyet-üş-şan Efendimiz hazretleri Bahçe kariyesi kurbünde müceddeden bina ve ihya buyurdıkları bend-i ceditlerinden hasbeten-li'llah-i taalâ iki masura ma-ı leziz işbu çeşmeye icra için tayin buyurdu.

1214 Fi 10 Muharrem (1799 M)

KAYNAKÇA

TANIŞIK, İ. Hilmi: İstanbul Çeşmeleri, Cilt II, İstanbul, 1945.
YÜNGÜL, Naci, Taksim Suyu Tesisleri, İstanbul, 1957.



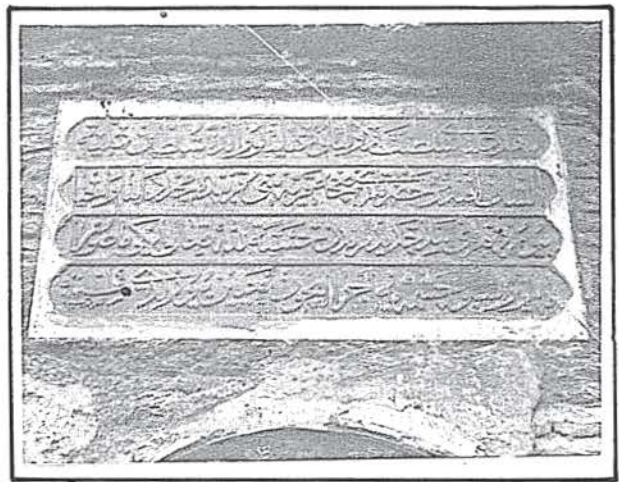
Resim 5 : Kasımpaşa Kaptan Hüseyin Paşa Çeşmesi.



Resim 6 : Mihrişah Valide Sultan çeşmesi.



Resim 7 : Mihrişah Valide Sultan Çeşmesinin harabe hâli.



Resim 8 : Mihrişah Valide Sultan Çeşmesinin kitabesi.