

İstanbul Üniversitesi Yayın No: 5035
I S S N No: 0378-3863

İSTANBUL ÜNİVERSİTESİ EDEBİYAT FAKÜLTESİ

**GÜNEY-DOĞU AVRUPA
ARAŞTIRMALARI DERGİSİ**

**THE JOURNAL
FOR SOUTH-EASTERN
EUROPEAN STUDIES**

Yıl: 2011

Issue - Sayı: 19

Hakemli Dergi

İSTANBUL - 2011

SIRBİSTAN'DA OSMANLI KONUT MİMARİSİ İZLERİ VE ÖRNEKLERİ

Kseniya AYKUT*

ABSTRACT

Traces of Ottoman Residential Architecture in Serbia

When they reached the Balkans in mid-14th century, the Ottomans brought along their culture, perhaps the most important and certainly the most durable segment of which was architecture. Besides the urban architecture of public buildings, the Ottoman influence substantially affected residential architecture. Like in all other Balkan countries one encounters examples, albeit fewer, of Ottoman residential architecture in Serbia, too. Buildings regarded as historical monuments, such as fortresses, bridges, turbes (tombs), hamams (Turkish baths), fountains and bedestens (closed market places), as well as monuments of religious architecture, have been preserved and restored by the state. However, private houses used by local inhabitants decay and disappear much faster. Indeed, no matter how few of them still stand, the state is trying to preserve these Balkan-type town houses, also called "Oriental-type town houses", by restoring them and enabling their utilization as culture facilities. Specific architectural qualities of these houses used to determine and give Turkish character to the organization of daily activities inside them. Furthermore, the terminology referring to the architecture of this epoch remains in the Serbian language in its unchanged form till today.

Keywords: Serbian residential architecture, Balkan town houses, Ottoman architecture

XIV. yüzyılın ortalarında Balkanlara gelen Osmanlılar kendi kültürünü, gelenek görenekleri ve dillerini beraberlerinde getirmişlerdir. Balkan milletleri böylece yeni bir kültür ve sosyal düzen ile karşılaşmışlardır. Uzun zaman iç içe yaşayan Türkler ve yerli halklar arasında bir etkileşim olmuştur. Balkan coğrafyası üzerinde bugün dahi Osmanlı medeniyetinin etkilerini görmek

* Doç. Dr., Belgrad Üniversitesi Filoloji Fakültesi Türkoloji Bölümü/SIRBİSTAN; aksenija@ptt.rs.

mümkündür. Bu etkiler bölgenin adetlerine, dillerine ve yemeklerine olduğu gibi, mimarisine de yansımıştır. Bazı uzmanlara göre, hemen hemen her alanda görülen bu etkilerin en önemlisi ve belki en kalıcısı mimaridekidir. Onlara göre ‘Mimarlık Osmanlı toplumunu, idaresini, kültürünü hatta ekonomik gücünü en iyi yansıtan toplumsal olgudur ve Osmanlı sentezini en iyi anlatan imgedir’¹.

Genel olarak bakıldığında mimarideki etki, hızlı modernleşme ve teknolojik ilerlemelere rağmen nispeten az da olsa izleri hala görülmektedir.

Yirminci yüzyılda Sırbistan her alanda bir transformasyon sürecine girmesine rağmen, birçok alanda olduğu gibi mimarisinde de Osmanlıların yüzyıllar boyunca bıraktıkları etkiler uzun süre varlığını sürdürmüştür. Bazı kalıntılara ve bu döneme ait eser ve yapılara başka şehirlerde olduğu gibi Belgrad’ta da az olmakla beraber hala rastlamak mümkündür. Sırbistan’da tarihi bir değer taşıyan kale, köprü, cami, hamam ve bedestenler restore edilip değerini kaybetmekten kurtarılmıştır. Konut mimarisine gelince Osmanlı zamanında yerli halk tarafından kullanılan evler artık yok olmasına rağmen kalan örnekleri devletin himayesinde olup çoğunlukla müze ya da sanat galerisi olarak faaliyet gösterir. Diğer Balkan ülkelerinde olduğu gibi Sırbistan’da da Osmanlılar zamanında ‘oryantal tip şehir evi’² konutları kullanılırdı. Kentlerde Hıristiyan nüfusunun çoğunlukta olduğu yerlerde bile yaşam biçimi Türk karakterindeydi. Evin mobilyası, oda eşyası ve kent çevresiyle ilgili kelimeler o zamanki şeklinde mimari terminolojisine girmiştir.

Bilindiği gibi Türkçe, Sırpça üzerinde söz varlığı konusunda oldukça büyük etki yapmıştır. Sırpçada bazı kaynaklara göre sekiz bine yakın Türkçe kelime kaydedilmiştir³. Onların büyük kısmı kullanımdan çıkmasına rağmen çeşitli alanlarda varlığını sürdürmektedir. Mimari terimlerine gelince, Türkçe kelimeler bu sınırlı olan bir alanda güncelliğini koruyarak mimari bilimine girmiş bulunmaktadır. Tabii ki, bu terimler Sırpça ses yapısına uygun olarak modifiye olup değişik bir yolda telaffuz edilir ve zamanında benimsenmiş biçimde mimari bilgisinde yer almaktadır.

Osmanlı zamanında kurulan şehirler Türk mimari modellerine göre inşaat edilmiştir. İlk başta şehirlerin ana merkezi olan çarşı yapılırdı. Çarşı, şehrin ticarî, ekonomik ve manevî merkezi rolünü oynamıştır. Çarşının dışında,

¹ Doğan Kuban, *Osmanlı Mimarisi*, YEM Yayınları, İstanbul 2007, s. 4.

² Slobodan Maldini, “Varoška kuća orijentalnog tipa na Balkanu”, <http://maldinis.blogspot.com>, 09.04.2009, s. 1.

³ Abdulah Škaljić, *Turcizmi u srpskohrvatskom jeziku*, Svjetlost, Sarajevo 1985, s. 23.

kenarlarında nüfusun yerleşim merkezi olan mahalleler kuruluyordu. Ekonomik kalkınmasıyla beraber büyüyen çarşı ve mahalleler ne kadar büyümüş olsa bile doğuya özgü bir refah ve güzellik koruyordu. Din, kültür ve gelenek faktörlerine bağlı bu prensipler evler yapısında olduğu kadar, mahalle ve çarşıda da önemini koruyordu.

Tipik bir şehir evi yapısına gelince ana mimari çizgisi avlulu, dış duvarlarla çevrili bir evden oluşuyordu. Evler çoğunlukla bir veya iki katlı olup geniş bahçeli ve bir taraftan ev içi ferahlığı, bir taraftan dış dünya ile iletişimi kurmaya elverişli bir yapıya sahipti. Evlerin en önemli özellikleri üst kattaki cumbalar ve çıkmaların (Sırpçası: çardak) ile muşabaklar (kafes), (Sırpçası: muşepci) yani tahta parmaklıklı pencerelerin ve divanhanenin bulunmasıdır (Sırpçası: divanhana).

XVII. yüzyılda Evliya Çelebi, Belgrat tasvirinde şehir evlerinin ahşap ve topraktan yapıldığını, çatılarının tahta ve kiremitle kaplandığını, önlerinde güzel bahçelerin olduğunu yazmıştır⁴. O zamandan bu yana konut mimarisi birçok değişikliğe uğramasına rağmen en temel Osmanlı özelliklerini koruyan yapılar, tarihçesini anlatmaktadır.

İlk başlarda şehir evi bir ana oda etrafında kuruluydu. O odada ailenin gündüz ve gece hayatı ve etkinlikleri geçiyordu. Daha sonra bu ana hücre olan oda ikiye bölünerek hayat (Sırpçası: hayat) (sofa) ve halvet (Sırpçası: halvat) bölümleri oluşturuldu. Halvet, evlerin alt katında kimsenin tarafından rahatsız edilmeyecek şekilde oturup misafir ağırlanabilen aile odasıdır. Onların etrafında diğer gerekli odalar eklenirdi. Aile büyüyünce hayatın öbür tarafında bir halvet daha yapılırdı. Bir halvet ikiye bölünerek alt kat genişliyor ve zamanla kare biçimini yitiriyordu.

Balkan şehir evinde mutfak (Sırpçası: mutvak) hijyen ve sağlık açısından her zaman oturulan bölümden ayrıydı. Ancak soğuk iklimli bölgelerde mutfakın da evin içine alınması zorunluydu ve o zaman hayat bölümünün yerini alıyordu. Daha sonra mutfak kiler olarak kullanılan 'hucera' yani hücre (Sırpçası: hudžera) da eklenir.

Oryantal tip olan bu evlerde bilindiği üzere iki ana bölüm olan selamlık (Sırpçası: selamluk) ve haremlik (Sırpçası: haremluk) bölümleri vardı. Evin sokağa bakan cephesinde bulunan selamlık, erkek ve iş için ayrılan bölümken,

⁴ Evliya Çelebi, *Putopis, odlomci o jugoslovenskim zemljama*, çev. Hazim Şabanović, Svjetlost, Sarajevo 1954, s. 94.

bahçeye bakan haremlik, kadın ve aileye ayrılmıştı. Bu pratik bölünmenin sonucu olarak aile içi refah, rahatlık evin iç kısmında kalır, giriş kısmı ise dış dünya ile temaslarına aittir. Daha sonraki gelişmelerde bu bölünme avluda da (Sırpçası: avlija) devam eder. Bu sefer avlu, bir duvarla kadın ve erkek kısmı olmak üzere ikiye bölünürdü. Bahçenin erkek kısmında misafir odaları da eklenirdi. Daha sonraki aşamalarda, bütün ev ikiye bölünür, erkek ve kadın kısmı ayrı olur ve her bölüm birkaç halvet içerirdi.

Katlı evlerde üst kat alt katla paralel olarak geliyordu. Ahşap merdivenle çıkılan kattaki divanhane zemin kattaki hayata uyuyordu. Halvetin üzerinde 'çardak' (kameriye) vardı, küçük halvetin üzerinde de küçük çardak bulunuyordu. Mutfağın görevini üst katta 'dimluk' (dumanlık) üstleniyordu. 'Dimluk' kelimesi, Sırpça duman anlamına gelen 'dim' ile Türkçe *-lık* ekinden oluşur. 'Dimluk' aslında mutfağın üzerinde dumanın çıkmasına, et kurutmaya ve kül toplamaya yarayan boşluktu. Alt kattaki 'hücre'nin üstünde bulunan 'sandikhane' (yükçük), (Sırpçası: sandukhana) ardiye görevini gören bir mekandı⁵.

Kat bölümü, tıpkı alt kattaki halvet etrafında olduğu gibi, divanhanenin etrafında mekan eklemekle oluşuyordu. Dinlenme ve oturma odası olan divanhane, ev tek katlı ve çok küçük olsa da, şarttı. O tek olan bir çekirdek halindeki odanın üst kattaki gelişmesinde birkaç paralel şekli görünür. Kameriyeli divanhanenin (Sırpçası: kamerija) başlangıcı birkaç basamakla kaldırılmış papuçlukta (Sırpçası: papuçluk) görülür. Kameriye, divanhanenin bahçeye bakan, ev duvar çizgisinden çıkmalı, birçok muşabaklı, camsız balkon türüdür. Papuçluk, evin önünde bulunan ayakkabıların konulduğu saçaklıktır. Papuçluktan merdiven çıkıldıktan sonra avlunun üzerinde asma kat şeklindeki ayrı bir yere gelinirdi. Divanhanenin mekan organizasyonunda basamaklar önemli rol oynardı; çünkü onu görsel ve fiziksel olarak ikiye bölerdi. Divanhanenin altında, alt katta 'boşluk' adını taşıyan saçaklı veranda bulunurdu ve yazın mutfak olarak kullanılırdı. Divanhanenin ayrı bir bölümü olarak muşabaklarla çevrili olan birkaç basamakla yükseltilen ya da asma katta bulunan yaz günlerinde oturma odası olarak kullanılan kameriye vardı. Kameriyenin içi seki (Sırpçası: secija), minderler (Sırpçası: minder) ve yastıklarla (Sırpçası: jastuk) döşeliydi. Kameriye avluya, bahçeye, doğaya bakan evin en güzel manzaraya sahip olan bölümüydü. Bu yüzden divanhaneye

⁵ Maldini, a.g.m., s. 5.

bağlı olması şart değildi, evin başka tarafında da bulunabilirdi, ama o zaman divanhaneye koridorlarla bağlantıyı sağlardı.

Oryantal şehir evleri hemen hemen hiç bir zaman iki katın üzerine çıkmıyordu. Aynı şekilde, bodrum katları da yoktu. Kiler, işlik, ambar ve ev ekonomisiyle ilgili diğer ek binalar avluda ayrı olarak yapılırdı.

Yine de o zamanki evler çok fonksiyonlu ve işlevli olup aynı mekanın içinde gereğe göre çeşitli uygulama yapılabilirdi. Oryantal evlerde doğru insanların son derece pratik, sade ve rahat bir yaşam sürdürmeleri isteği ilk göze çarpan özelliktir. Evin içindeki mobilya son derece faydalı, kullanışlı ve pratikti. Çok kalabalık olmayan fakat çok amaçlı özelliği olan mobilyanın sayesinde temiz ve rahat bir yaşam sağlanabiliyordu.

Tek katlı evlerde halvetlerde oturulurdu. Halvetlere doğrudan hayattan geçilir. Ancak hizmetçinin kaldığı küçük halvete ve 'huceraya' mutfaktan girilir. Her odada banyonun başlangıcı sayılan suluk bulunuyordu. Kenef (Sırpçası: cénifa) ise ayrı yerde, avludaydı. Katlı evlerde oturma odası, yatak odaları ve temizlenme odaları üst kattaydı. Gece 'çardaklarda' yatılırdı. Her çardağın girişinde musandıra (Sırpçası: musandra) bulunurdu. Sırpçada kullanılan musandıra terimi, 'tahtadan yapılan oymalı duvar dolabına benzer, içinde 'döşeklik' (Sırpçası: dušekluk), dolap (Sırpçası: dolap veya dolaf), banyo ve ibriklerle (maşrapa) toprak sobanın bulunduğu tahta bölmeler' anlamında kullanılırdı⁶. Anlaşıldığı üzere, musandıradaki suluk, çarşaf (Sırpçası: čaršav), yorgan (Sırpçası: jorgan), yastık (Sırpçası: jastuk) dolabı ve odayla banyoyu ısıtan soba vardı. 'Sandikhane' gardırop görevini görüyordu. İçine daha çok kadın giysisi, diğer giyecek ve çamaşır konulurdu. Erkeklerin fazla giyecekleri olmadığından dolayı onlar adı 'serg' (sergen) olan divanhanedeki tahta bölmenin üzerine asılıyordu.

Küçük çardak ise hizmetçinin odasıydı. Divanhane ve kameriye oturma odaları olarak kullanılırdı.

Odalarda herhangi taşınabilir mobilya yoktu. Basit tahta döşemeler üzerinde kilimler (Sırpçası: ćilim) seriliydi. Kilimlerin üstünde bağdaş kurulup oturuluyordu. Duvarların diplerinde 'minderlikler' (Sırpçası: minder, minderluk) ve yastıklar bulunabilirdi. Duvara gömmeli boşlukların adı 'dolap, dolaf' yani dolaptır.

⁶ Şkaljić, a.g.e., s. 476.

Yemek vakti, mutfakta ya da hayatta duvara asıllı duran sofra (Sırçası: sofra) veya sini (Sırçası: sinija) getiriliyordu. Sofranın yüksekliği 20 cm idi. Sofraya içinde yemek bulunan 'sahan' konulurdu, sonra da kâseler (Sırçası: çasa), ibrikler, kaşıklar (Sırçası: kaşıka) ve diğer araç gereç konulurdu. Bunun yanına üstünde 'ateşlik' (Sırçası: ateşluk) bulunan 'mangal' getirilirdi. Onun görevi odayı ısıtmak ve kahveyi ılık tutmaktı.

Bütün su noktaları 'dimluk' etrafında bulunup tek bir tesisat noktası oluşturuyordu.

Eğlence ve 'merak' (keyif anlamında merak) odası kameriyeydi. Kameriye içinde abdesthane de bulunuyordu.

Yemek hazırlanması 'mutvak' adını taşıyan kış mutfağı ve 'dimluk' olarak bilinen 'dumanlık' la doğrudan bağlıydı. Ancak ilk evlerde mutfak evin dışındaydı ve yemek sadece saçak altındaki 'boşluk'ta yapılırdı. Kışın doğrudan hayattan içine girilen üstü tam kapalı olmayan mekan vardı. Duman, üstündeki bacadan (Sırçası: badža) dışarıya çıkıyordu. Daha sonra 'dimluk' gelişmişti. 'Dimluk' üst katta et ve meyve kurutulmasına ve çamaşır için gerekli kül toplamaya yarayan küçük bir galerisi olan duman çıkarma kanalıdır. 'Dimluk'a mutfaktan merdivenle girilir. Kül toplandığı küçük yerin adı 'culhana" yani külhane idi. Tüm odalardaki sobalar borularla 'dimluğa' bağlıydı.

Yazın hijyenik nedenlerden dolayı yemek bahçede bulunan yaz mutfağında yapılırdı.

Daha zengin ve arsası geniş olan evlerde, hayvanların beslendiği ve bahçenin bulunduğu, meyve sebze yetiştirildiği evlerde genel hizmetlerle ilgili alanlar ya da ekonomi ile ilgili tüm binalar evden ayrıydı. Kadın avlusundaki yazlık mutfağının yanı sıra bu evlerde avlunun erkek kısmında 'ahır' alanı (Sırçası: ahar) ya da ayrı bir avlu içinde 'saraçhane' (Sırçası: saraçhana) yapılırdı. Bu tür mekanlar giriş kapısının hemen yanında bulunur ve ahır ile 'samanlık' tan (Sırçası: samanluk) ibaret olurdu. Hemen yanlarında da arabaların bırakıldığı yer, ahşap ambar, bazen de fırın ve çöplük bulunurdu. Bahçeye tam girişin yanında bahçıvan odası da vardı.

Mutfaktaki tüm tabak, çanak raflarda dizili olurdu. Ambarda hububat ve un sandığı, hamur teknesi, çamaşır yıkama teknesi (Sırçası: tekne), kahve (Sırçası: kafa) ısıtmak için kullanılan mangal (Sırçası: mangal) dururdu. Bu odanın duvarına sofra ve sini asılırdı. Özel vesilelerde kullanılan gereçler, divanhanedeki basamakların (Sırçası: basamak) üstünde bulunan 'tahtapuş'

(Sırpçası: tahtapoš) adlı tahta üzerinde diziliydi. Mutfağın yanında mutlaka banyo da bulunuyordu.

Evin iletişim fonksiyonuna gelince esas amaç belirli bölümlerini ayırmak ama aynı zamanda bölümler arasında iletişim sağlamaktır. Bu amaca kapılar (Sırpçası: kapija) aracılığıyla ulaşıyordu. Sokak ile bahçe arasındaki erkek kapısı, kadın kapısı ve efendi kapısı; orta kapı, 'kapıcık' (Sırpçası: kapidžik) ve 'komşu kapısı' (Sırpçası: komšipka) vardı. Orta kapı kadın avlusu ile bahçe arasındaydı, kapıcık kadın kapısı ile bahçe arasındaki küçük kapı, komşu kapısı ise komşu evlerin arasındaki çit içindeki kapıydı.

İnşaat özelliklerine gelince 50 cm kalınlığında olan duvarlar kerpiç ve balçıkla sıvanırdı. Sıva, 'hatıl' adlı (Sırpçası: hatula) tahta kirişlerle bağlanırdı. Tavan kısmı kirişlerle sağlamlaştırılmış büyük tahtadan ibaretti. Kat kısmı çıkıntılı ve cumbalıydı. Evin iç kısmından bakılarak çardağın yani sofanın bu bölümüne köşk (Sırpçası: čošak) denir. Dışarıdan köşk bölümleri tahta direklerle sağlamlaştırılmıştır. Çatı örtüsü kiremitten (Sırpçası: éeramida) yapılırdı.

Pencereler tahta çerçeve ve hareket edebilir tek camlı çerçevelerden (Sırpçası: éeréiv) ibaretti. Pencereler iki şekilde açılıyordu: dikey olarak ve yatay olarak 'sürme' (Sırpçası: surma) yöntemiyle, öyle ki alt kapak üst kapağın üzerine gelirdi. Pencerenin üst kısmı genellikle mihrab şeklindeydi. Pencerenin önünde 'muşebak' bulunuyordu.

Sonuç olarak şunu belirtmek gerekir ki tipik bir Balkan şehir evi doğrudan Yakın Doğu etkisiyle ortaya çıkmıştır. Bu etki ilk başta Bizans kültürüyle daha sonra ise Osmanlı medeniyetiyle gelişmiştir. Osmanlı zamanında Balkanlarda en çok görülen ev tipi 'oryantal tip Balkan evi' adı altında tanınmıştır. Anadolu'da yaratılan bu mimari gelenek ve ev tipi, Osmanlı Devleti'nin genişlemesiyle geniş bir coğrafyaya yaygınlaştırılıp imparatorluğun çökmesine kadar devam etmiştir. Sırp topraklarında etkisi XIX. yüzyıldan sonra hızlı azalmaya başlamasına rağmen hala bazı örnekleri korunmuştur. Sırbistan'da 'oryantal tip Balkan evleri' en çok XIV. ile XIX. yüzyıllar arasında inşa ediliyordu.

Günümüzde Sırbistan Cumhuriyeti tarafından onarılmış ve yok olmaktan kurtulmuş başlıca yapılar şunlardır:

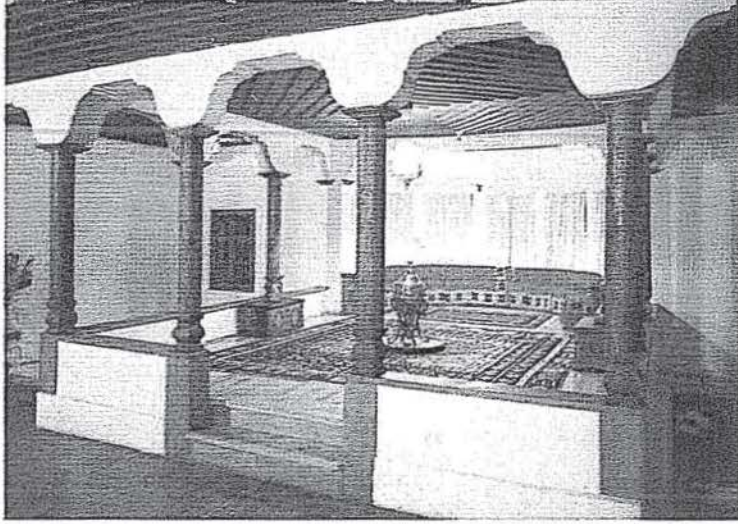
DÜŞES LYUBİTSA 'NIN KONAĞI (KONAK KNEGINJE LJUBICE)

Düşes Lyubitsa'nın Belgrat'taki Konağı, 1829 ile 1830 yılları arasında inşa edilmiştir. İçinde Dük Miloş Obrenoviç'in eşi olan Lyubitsa ve çocukları yaşıyordu. Konak, Balkan tipi evi olarak inşa edilip yeni Avrupa stili etkisi de eklenmişti. Yine de dış görünüşü ile zemin katı enteriyörü tipik bir oryantal Balkan evi unsurlarını taşımaktadır. Belgrat'ın merkezinde ve turistik bölgede bulunan bu bina bugün müze olarak kullanılmaktadır⁷.



Resim 1
Düşes Lyubitsa'nın Konağı (Dış Görünümü)

⁷ <http://spomenicikulture.mi.sanu.ac.rs>



Resim 2
Düşes Lyubitsa'nın Konağı (İç Görünümü)

DÜŞES LYUBİTSA'NIN VRAÇEVŞNİTSA'DAKİ KONAĞI (KONAK KNEGINJE LJUBICE U VRAČEVŠNICI)

Düşes Lyubitsa'nın Vraçevşnitsa'daki konağı tam olarak oryantal Balkan evi tipinde yapılmıştır. Konağın bugün de faaliyette olan kadın manastırı yapılarının bir parçasıdır. Bu yapı daha sonra inşa edilen Belgrad'taki konağın modeli olarak kullanılmıştır⁸.

⁸ www.panoramio.com



Resim 3
Düşes Lyubitsa'nın Vraçevšnitsa'daki Konağı

MANAK'IN EVİ (MANAKOVA KUĆA)

Manak evi, XIX. yüzyılın 30'lu yıllarında yapılmıştır. Makedonyalı tüccar Manak Mihayloviç'in evi ve meyhanesi olan bu yapı, Belgrat'ın modern Avrupa kenti oluşmaya başladığı sürecinde Balkan mimarisinin son örneklerindedir. Ev restore edildikten sonra bugün Etnografya Müzesinin bir parçasıdır⁹.

⁹ <http://spomenicikulture.mi.sanu.ac.rs>

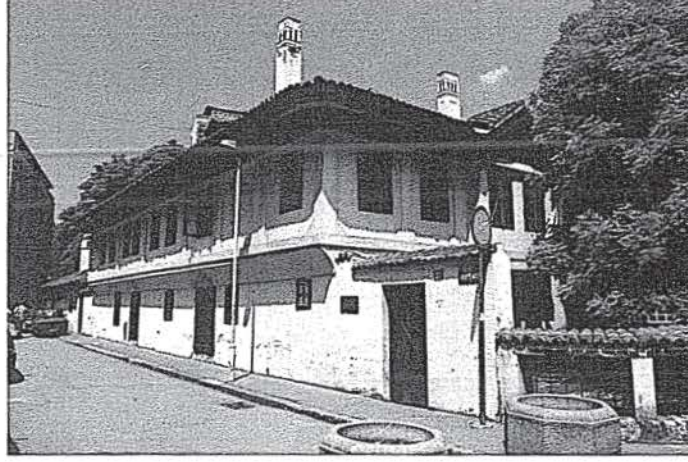


Resim 4
Manak'ın Evi

DOSİTEY LİSESİ (DOSİTEJEV LICEJ)

Vuk ve Dositey Müzesi, en önemli Sırp dili reformatörleri olan Dositey Obradoviç (1742-1811) ve Vuk Karaciç (1787-1864)'e armağan edilmiştir. Müze, Dositey Lisesi adını taşıyan XVIII. yüzyılın sonlarında varlıklı bir Türk ailesi tarafından yapıldığı tahmin edilen bu eve yerleştirilmiştir. Osmanlılar Belgrat'tan çekildikten sonraki dönemde bu evde daha sonra üniversiteye dönüşen Büyük Okul adlı okul açılmıştır. Bu yapı Balkan stili yapılarının en iyi korunmuşlarından. İç şeması selamlık ve haremlik olmak üzere ikiye bölünmüş olup oryantal bir evin havasını korumuştur. Bu yapı kesinlikle XVIII. yüzyılda yapıldığı söylenebilen tek oryantal binadır¹⁰.

¹⁰ <http://spomenicikulture.mi.sanu.ac.rs>



Resim 5
Dositey Lisesi

SORU İŞARETİ MEYHANESİ (KAFANA ZNAK PITANJA)

Soru İşareti Meyhanesi, 1823 yılında yapılan Belgrat'ın en eski meyhanesidir. Yapının sahibi olan Dük Miloş Obrenoviç, binayı kendi ticari konsolosu olan Naum İçko'ya hediye etmiştir. 1826 yılında binanın zemin katında İçko'nun eniştesi Hekim Toma Krstiç meyhane açmıştır. Daha sonra mirasçuları onu birkaç kez sattıktan sonra isim değiştirmiş ama birinde bir türlü karar kılınamamıştır. Geçici bir çözüm olarak ismi yerine soru işareti '?' konmuş ve bu isim bugüne dek kalmıştır. Balkan mimarisinin Belgrat'ta korunan en iyi örneklerindedir. Bu meyhanede 1834 yılında ilk bilardo oyunu başlamış ve ilk kıraathane açılmıştır. Bina, hala aynı görevini yapmakta ve eski zamanların havasını korumaktadır¹¹.

¹¹ <http://spomenicikulture.mi.sanu.ac.rs>



Resim 6
Soru İşareti Meyhanesi

DÜK MILOŞ'UN KONAĞI (KONAK KNEZA MILOŠA)

Dük Miloş Obrenoviç'in Konağı, Topçider (Topçudere) semtinde bulunmaktadır. Sırbistan Düklüğü'nün siyasi, dini ve kültür merkezi olarak kullanılan bu yapı 1831 ile 1833 yılları arasında yapılmış olup Balkan mimari geleneğinden Orta Avrupa mimari kültürüne bir geçiş dönemi örneği sayılır. Binada bugün Sırbistan Tarih Müzesi bulunmaktadır¹².

¹² <http://spomenicikulture.mi.sanu.ac.rs>



Resim 7
Dük Miloş'un Konağı

VASA EFENDİ'NİN KONAĞI (GOSPODAR VASIN KONAK)

Dük Vasa Popoviç'in adını taşıyan konak 1830 yıllarında Kraljevo (Kraljevo) kentinde yapılmıştır. Alt katı taştan, üst katı ahşap konstrüksiyon oryantal stilinde yapılan konağın çatısı kiremitlerle kaplıdır. Alt katta saçak, 'ocaklı oda' (Sırpçası: odzaklija) ve dört oda bulunmaktadır. Üst kata tahta merdivenlerden açık divanhaneye çıkılıyordu. Üzerinde birçok değişiklik yapılan bu konak, bir ara müze olarak kullanılmıştır¹³.

¹³ <http://spomenicikulture.mi.sanu.ac.rs>



Resim 8
Vasa Efendi'nin Konağı

YOVAN EFENDİ'NİN KONAĞI (GOSPODAR JOVANOVA KONAK)

Balkan şehir tipi olan, 1835 yılında Çaçak (Čačak) kentinde yapılan bu ev, Obrenoviç hanedanına aitti. İlk başta üst katta bulunan açık divanhane, daha sonra kapatılmıştır. Birkaç defa restore edilip üzerinde değişiklikler yapıldıktan sonra konak Çaçak Milli Müzesi'nin bir parçası oldu¹⁴.

¹⁴ <http://spomenicikulture.mi.sanu.ac.rs>

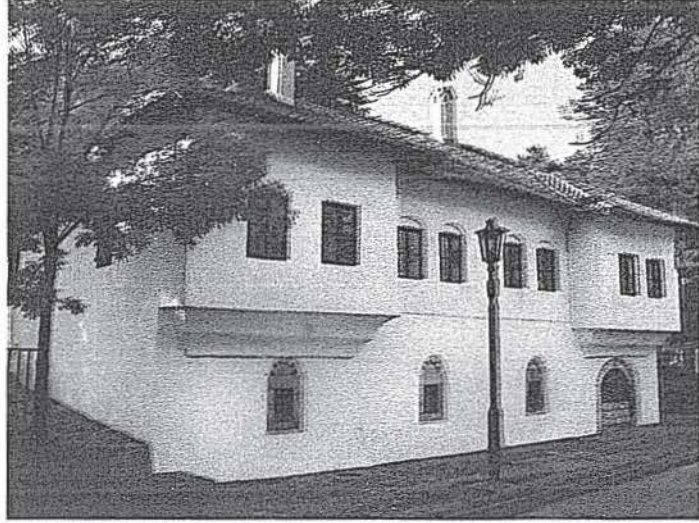


Resim 9
Yovan Efendi'nin Konađı

AMCA'NIN KONAĐI (AMIDĐIN KONAK)

Konak, Dük Miloş Obrenoviç'in Sırbistan idare merkezini Kraguyevats'a (Kragujevac) taşıdığı dönemde, 1818 yılında yapılmıştır. Dük Miloş, Konađın bakımını üstlenen kahya Sima Milosavlyeviç'e "Amca" diye hitap ettiğinden dolayı konađın adı Amca'nın Konađı diye bilinmektedir. Konak bugün Kragujevats Milli Müzesi'ne aittir¹⁵.

¹⁵ www.kragujevactravel.com



Resim 10
Amca'nın Konağı

ŞOP COKIÇLERİN EVİ (KUĆA ŠOP DJOKIĆA)

Şop Cokiç ailesinin evi XIX. yüzyılın ilk yarısında Leskovats (Leskovac) kentinde yapılmıştır. İlk planına göre evin alt katında dört, üst katında beş oda vardı. Üst katta bahçeye bakan cephenin ortasında bulunan divanhane güzelliğiyle dikkat çekmektedir. Evin iç kısmında son derece başarılı tavan, dolap ve merdiven tırabzanındaki oyma ahşap işleri bulunmaktadır. Enteriyörün bir özelliği olarak üstü yukarıya doğru kalkan, altı aşağıya doğru çekilen iki bölümden oluşan pencere kapakların yapılışı enteresandır. Ev bugün kültürel amaçlarla kullanılmaktadır¹⁶.

¹⁶ <http://spomenicikulture.mi.sanu.ac.rs>



Resim 11
Şop Cokiçlerin Evi

VLAYİNATS EVİ (KUĆA VLAJINCA)

Yanya Vlayinats tarafından 1848 yılında Vranje (Vranje) kentinin merkezinde inşa edilen evin alt katı taştan, üst kat ahşap konstrüksiyon olup kerpiçlerden (Sırpçası: ćerpić) yapılmıştır. Hemen hemen tüm odalarda duvarlar boyunca dolaplar vardı. Alt katta mutfak ve 'hamamcık' (suluk) bulunuyordu. Çok zengin enteriyörden bugüne ancak dolap kısımları korunabilmiştir¹⁷.

¹⁷ <http://spomenicikulture.mi.sanu.ac.rs>



Resim 12
Vlayinats Evi

PAŞA'NIN KONAKLARI (PAŞINI KONACI)

Raif Bey Ciniç tarafından 1765 yılında Vranje merkezinde yaptırılan iki Türk evinde Paşa'nın ailesi oturuyordu. Sokağa bakan selamlık binasında Paşa ve ailenin erkek üyeleri, bahçeye bakan haremlik binasında ailenin kadın kesimi oturuyordu. Bir bütünlük oluşturan simetrik olarak yapılan iki binadan oluşan kompleks, oryantal tip Balkan evlerinin en güzel örneklerindedir. Tüm odaların tavan kısmında çok güzel ahşap oymalar bulunmasına rağmen en güzel örnekleri haremlik bölümündedir. Birkaç kez restore edilen bu bina önce lise, sonra belediye binası olarak kullandıktan sonra 1964 yılından bu yana Vranje Milli Müzesi görevindedir¹⁸.

¹⁸ <http://spomenicikulture.mi.sanu.ac.rs>



Resim 13
Paşa'nın Konakları

GİGA'NIN EVİ (GIGINA KUĆA)

Vlasotintse (Vlasotince) kasabasının önde gelen tüccar bir ailenin mirasçısının lakabıyla anılan ev XIX. yüzyılın ortalarında inşa edilmiştir. Alt kat taştan, çıkmalı üst kat 'çatma' ve ahşap tekniği ile yapılmıştır (Sırpçası çatma kelimesi 'tahtalardan yapılan geçici duvar' anlamında kullanılır). Bir kısmı açık olan divanhanenin zengin işlemeli ahşap tavan ve dolapları, ayrıca 'minderluk' bölümü çok iyi korunmuştur. Ev bugün kütüphane olarak kullanılmaktadır¹⁹.

¹⁹ <http://spomenicikulture.mi.sanu.ac.rs>



Resim 14
Giga'nın Evi

RADUL BEY'İN KONAĞI (RADUL BEGOV KONAK)

Zaječar (Zaječar) kentinde bulunan bu konak XIX. yüzyılın başlangıcında inşa edilmiştir. İki katlı konağın üst katında iki 'çardak' bulunmaktadır. Bina halen Zaječar Milli Müzesi olarak kullanılmaktadır²⁰.

²⁰ www.karika.com



Resim 15
Radul Bey'in Konađı

KUÇUK RİSTA'NIN KONAĐI (KONAK MALOG RISTE)

XIX. yüzyılın ortalarında yapılan Balkan oryantal stiline tüm özelliklerini koruyan Pirot kentinde bulunan Hristiç ailesinin evidir. 1979 yılından bu yana devlet himayesi altında bulunan konak, Pirot ili müzesidir²¹.

²¹ www.traveleastserbia.org



Resim 16
Küçük Rista'nın Konağı

'BEYAZ KEDİ' BİNASI (ZGRADA "BELA MAČKA")

Pirot'ta bulunan konağın üç binasının ikisi 1848 ile 1859 yılları arasında yapılmıştır. Kattaki köşede bulunan 'çardak' sonradan camlarla kapatılmıştır. Bazı rivayetlere göre bu konak Pirot'tan yolu geçen Osmanlı beylerin konaklaması için yapılmıştır. Bundan, konağın han görevini de yaptığı anlaşılmaktadır²².

²² <http://spomenicikulture.mi.sanu.ac.rs>

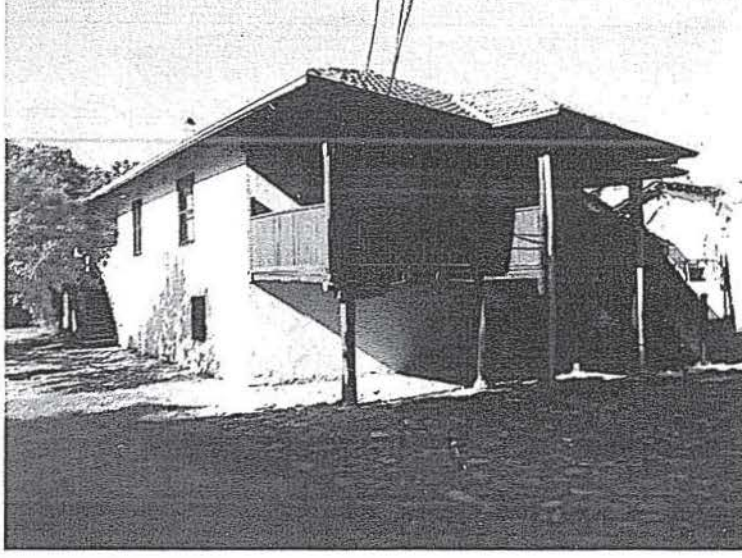


Resim 17
'Beyaz Kedi' Binası

STEVAN MOKRANYATS'IN EVİ (KUĆA STEVANA MOKRANJCA)

Ünlü Sırp klasik müzik bestecisi Stevan Mokranjats'ın evi olan bu bina XIX. yüzyılın ortalarında Negotin kasabasında inşa edilmiştir. Balkan oryantal stilinin daha mütevazı bir örneği olan ve ünlü bestecinin adını taşıyan ev müzeye dönüştürülmüştür²³.

²³ <http://spomenicikulture.mi.sanu.ac.rs>



Resim 18
Stevan Mokranyats'ın Evi

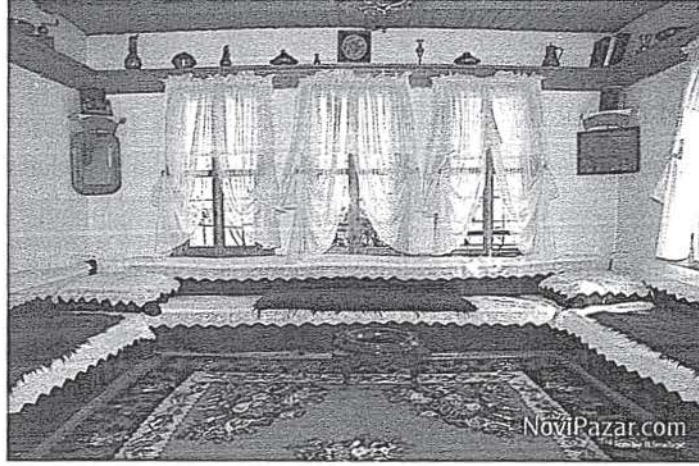
NOVİ PAZAR BOŞNAK EVLERİ

Oryantal bir havayı koruyan Novi Pazar kentindeki yapıların büyük bir kısmı Balkan oryantal stilinde yapılmıştır. Dış ve iç görünümüyle eski yaşam tarzını yansıtan birçok ev bugün kültür ve iş amaçlarıyla kullanılmaktadır²⁴.

²⁴ www.novipazar.com



Resim 19
Novi Pazar Boşnak Evi (Dış Görünümü)



Resim 20
Novi Pazar Boşnak Evi (İç Görünümü)

KAYNAKÇA

Çelebija, Evlija, *Putopis, odlomci o jugoslovenskim zemljama*, çev. Hazim Şabanoviç, Svjetlost, Sarajevo 1954.

Kuban, Doğan, *Osmanlı Mimarisi*, YEM Yayınları, İstanbul 2007.

Maldini, Slobodan, "Varoška kuća orijentalnog tipa na Balkanu", <http://maldinis.blogspot.com>, 09.04.2009, 1-10.

Şkaljiç, Abdulah, *Turcizmi u srpskohrvatskom jeziku*, Svjetlost, Sarajevo 1985.

<http://spomenicikulture.mi.sanu.ac.rs> (11.8.2009)

www.panoramio.com (12.8.2009)

www.kragujevactravel.com (12.8.2009)

www.traveleastserbia.org (12.8.2009)

www.karika.com (12.8.2009)

www.novipazar.com (12.8.2009)

ÖZET***Sırbistan'da Osmanlı Konut Mimarisi İzleri ve Örnekleri***

XIV. yüzyılın ortalarında Balkanlara gelen Osmanlıların, beraberinde getirdikleri kültürün en önemli ve en kalıcı parçalardan biri şüphesiz ki mimaridir. Osmanlı etkisi, şehir mimarisinde olduğu gibi konut mimarisinde de büyük ölçüde görülmektedir. Diğer Balkan ülkelerinde görüldüğü gibi, Sırbistan'da da nispeten az olmasına rağmen Osmanlı konut mimarisi örneklerine hala rastlamak mümkündür. Kale, köprü, türbe, hamam, çeşme, bedestenler gibi tarihi anıt sayılan yapılar ile dinî-mimarî eserler devlet tarafından korunmuş olup restore edilmiştir. Yerli halk tarafından kullanılan evler ise daha hızlı bir şekilde yıpranarak kaybolmuştur. Yine de, örnekleri her ne kadar az günümüze dek kalmış olsa da, 'oryantal tip şehir evi' olarak da adlandırılan Balkan şehir evi örneklerine devlet sahip çıkıp restorasyonunu üstlenerek kültürel amaçlarla kullanılmasını sağlamıştır. Evlerin mimarî özellikleri, içindeki yaşam biçiminin de Türk karakterinde olması yolunda etkilemiştir. Ayrıca, bu dönemin mimarisine ilişkin terminoloji bir değişikliğe uğramadan Sırpça'da bugüne dek saklanmıştır.

Anahtar kelimeler: Sırbistan konut mimarisi, Balkan şehir evleri, Osmanlı mimarisi