

ORTA LİKYA BÖLGESİ'NDE YENİ BİR KEŞİF: GÜNAĞI KİLİSESİ

Bülent İŞLER*

Özet

Orta Likya'nın dağlık kesiminde yer alan küçük yerleşimlerde 2014 yılından bu yana Erken Bizans yerleşimlerine ilişkin yürütülen yüzey araştırmasında, bölgedeki dini ve sivil mimari örneklerinin belgelendirilmesi, binaların işlev ve tarihlendirme sorunlarının tartışılması, yerleşimler arası antik yol ağının tespit edilmesi ve bölgedeki tarımsal üretimin sanat ortamına katkısının belirlenmesi amaçlanmıştır. Bu bağlamda Antalya'nın Demre İlçesi, Beymelek beldesinin dağlık kesiminde yer alan Günağı Kilisesi bu makalenin konusunu oluşturmaktadır. Hakkında ayrıntılı bir çalışma bulunmayan kilisenin 2014 yılı yüzey araştırmamız kapsamında ilk kez planı çizilmiş, konumu harita üzerine işlenerek kilise içinde ve çevresindeki buluntular fotoğraf ve çizimler eşliğinde ayrıntılı belgelendirilmiştir. Bu makalede kilisenin mimarisi ve bezemeleri ile ilgili ilk bulgularımızın paylaşılması ve kilisenin bölge mimarisi içindeki yerinin ve öneminin ortaya konulması amaçlanmıştır.

Kilise Likya bölgesinde çok yaygın olan "üç nefli bazilikal plan" şemasında inşa edilmiştir. İki köy (kome) arasına inşa edilen kilise, manastır olmaktan ziyade bir köy kilisesi özellikleri göstermektedir. Kilisenin batısında narteks ve atrium ile güneydoğu köşesinde yapıya bitişik, olasılıkla bir mezar şapeline ait kalıntılar bulunur. Kilisenin bölgeye özgü birçok özelliğinin olmasının yanı sıra neflerinin arasının taş levhalarla kapatılmış olması, kuzey ve güney neflerinin doğuda birer apsisle sonlanması gibi bazı özellikleri bölgedeki kiliselerde az rastlanan uygulamalardır.

Kilisenin en dikkat çekici özelliği bezemelerinin kalitesi ve çeşitliliğidir. Kilise içinde ve çevresinde çok sayıda bezemeli mimari ve liturjik taş eser belgelendirilmiştir. Mimari taş eserler, sütun kaidesi, sütun, sütun başlığı, yastık/duvar payesi başlığı, söve, lento ve çörten; liturjik taş eserler ise baluster, levha ve templon levha üstü başlık işlevinde kullanılmış olan parçalardır.

Kilisenin mimari özellikleri ve kilise içindeki taş eserler, motif, teknik ve düzenleme bakımından incelendiğinde, kilisenin 5. yüzyıl içine inşa edildiği ve 11.-12. yüzyıllardaki bir onarım sırasında kuzey apsisde bazı mimari düzenlemelerin yapıldığı ve kuzey apsis içindeki duvar resimlerinin eklendiği anlaşılmaktadır.

Anahtar Kelimeler: Bizans, Likya, Beymelek, Kilise mimarisi, Taş bezeme

A NEW DISCOVERY IN CENTRAL LYCIA: THE GÜNAĞI CHURCH

Abstract

Our surveys on the Byzantine settlements aim to document the religious and civilian buildings in the region, to discuss dates and functions of the documented structures, to identify the road network interconnecting these settlements, and to identify the contribution of agricultural production to artistic media. In this context, the article's subject constitutes the Günağı Church, situated in the mountainous part of Demre district of Antalya. There is no detailed study about the church except the brief submitted by the epigraph continued research. First time in our survey, we make the drawings of the church, and mark its location on the map as well as small finds around the church are documented in detail with photos and drawings.

The church was built in "three-aisled basilica" scheme which is very common in the Lycia. The church, which was between the two villages shows the characteristics of a village church rather than a monastery. There are narthex and atrium at the west of the church, and at south remains of a burial chapel. Besides the church displays many of specific features in this area, some of the features are rare for this region.

The most remarkable feature of the church is the quality and variety of ornaments. A large number of architecture and liturgical function stone work with decorated surfaces has been documented around the church. The architecture of the church and when stone artifacts in the church examined in terms of motifs, techniques and regulation appears that the church was built in the 5th century. It was made some of the architectural arrangement in the northern apse and added the wall paintings when a repair performed in the 11th-12th centuries.

Keywords: Byzantine, Lycia, church architecture, stone ornaments, Beymelek.

* Öğr. Gör. Dr. , Gazi Üniversitesi Edebiyat Fakültesi Sanat Tarihi Bölümü, ANKARA.
e-posta: mugla48tr@gmail.com

Orta Likya Bölgesi'nde Yeni Bir Keşif: Günağı Kilisesi

Orta Likya'nın dağlık kesiminde yer alan küçük yerleşimlerde 2014 yılından bu yana Erken Bizans yerleşimlerine ilişkin yürütülen yüzey araştırmasında, bölgedeki dini ve sivil mimari örneklerinin belgelenmesi, binaların işlev ve tarihlendirme sorunlarının tartışılması, yerleşimler arası antik yol ağının tespit edilmesi ve bölgedeki tarımsal üretimin sanat ortamına katkısının belirlenmesi amaçlanmıştır¹. Bu bağlamda Antalya'nın Demre İlçesi, Beymelek beldesinin dağlık kesiminde yer alan Günağı Kilisesi bu makalenin konusunu oluşturmaktadır (Şekil 1). Yüzey araştırmamız kapsamında ilk kez kilisenin çizimleri yapılmış, kilise içindeki

ve çevresindeki buluntular fotoğraf ve çizimler eşliğinde ayrıntılı belgelenmiştir².

Kilise Karacaören antik yerleşkesinin 600 m. kadar güneybatısında, deniz manzaralı bir yamaçta konumlanır. Kilisenin bulunduğu alana Beymelek'ten tarihi patika yoldan yürüyerek ya da Belören Köyü'nden kuzeydoğuya doğru ayrılan toprak yolu kullanarak, 400 m. yakınına kadar arazi araçlarıyla ulaşılmaktadır. Yerli halkın "Güney Tarla" olarak isimlendirdiği bölgede bulunan kilise oldukça kötü durumda günümüze ulaşmıştır. Duvarlarının büyük bölümü yıkıntılar altında olup, kilisenin bulunduğu alan sık bitki örtüsüyle kaplıdır. Bugün kilisenin güçlüğü seçilen duvarları çoğu yerde izlenememektedir (Şekil 2). Ayrıca kilisenin 250 m. kuzeybatısında yaklaşık 20 konut, dört sarnıç ve iki tarımsal üretime yönelik işlik tespit edilmiştir³.

¹ 2014 yılından bu yana sürdürdüğümüz yüzey çalışmaları Antalya'nın Demre ilçesinde, Beymelek ve Belören (Muskar) köyleri ve bu köylere bağlı mahallelerde yürütülmektedir. Başkanlığımızda yürütülen bu çalışmalar Gazi Üniversitesi, Sanat Tarihi Bölümü'nden Dr. Nesrin Aydoğan İşler, Harita Mühendisi Süleyman Memioğlu ve Kültür Rotaları Derneği Başkanı Kardelen Karlı'nın katılımıyla gerçekleştirilmektedir.

Kültür ve Turizm Bakanlığı, Anıtlar ve Müzeler Genel Müdürlüğü'nün izni ile yürütülen yüzey araştırmaları çalışmalarına Suna & İnan Kırac Akdeniz Medeniyetlerini Araştırma Enstitüsü (AKMED) maddi destek sağlamaktadır. Başta özveriyle çalışmalara katılan ekip arkadaşlarımız olmak üzere Bakanlık ve AKMED çalışanlarına çalışmamıza sağladıkları maddi ve manevi destekleri için minnettarım.

² Yüzey araştırması kapsamında bölgedeki tüm Bizans dönemi yerleşimlerine gidilmesi hedeflenmektedir. Arazide tespiti yapılan tüm binalar Galileo marka, uydudan GPSli koordinat alabilen iki frekanslı alet yardımıyla ölçüleri alınmakta; netcad ortamında 1/25.000 ölçekli haritalar üzerine aktarılmaktadır. Ayrıca binaların bilgisayar ortamında çizimleri yapılmaktadır. Alınan ölçüler yardımıyla binaların üç boyutlu restitüsyon çizimlerinin yapılması da planlanmaktadır. Binaların yükseklik ölçümleri için ayrıca Totalstation kullanılmıştır.

³ 2016 yılı yüzey araştırması çalışmalarımızda yerleşimdeki konutların ölçüleri alınarak Autocad programında çizimlerini hazırlanmaya başladık. Söz konusu yerleşimdeki yapılar başka bir çalışmada ayrıntılı olarak yayına hazırlamaktayız.

Yakın bir zamana kadar tanınmayan kilise hakkında bölgeyle ilgili küçük rehber kitaplarda ve bir doktora tezi ile iki makalede kısa bilgi verilmesine rağmen, yapının mimarisi ve bezemeleri üzerine ayrıntılı bir çalışma bugüne kadar yapılmamıştır. İlk olarak dönem kaynakları üzerinden bölgedeki antik yerleşimler ve yol ağı üzerine çalışmalar yapan Dr. M. Alkan doktora tezinde ve iki makalesinde kilise hakkında kısa bilgi vermektedir. M. Alkan, çalışmalarında, 6. yüzyıl kaynağı olan Sionlu Nikolaos'un Vitasi'nda geçen bilgileri yorumlayarak, Karacaören ve Günağı Kilisesi'nin bulunduğu bölgenin özgün adını "*Nea Kome*" olarak önerir⁴.

Sionlu Aziz Nikolaos'un Vitasi'nda, Nikolaos'un 25 günlük kurban töreni ziyaretlerinin anlatıldığı bölümde "*Kausai*"den sonra *Nea Kome*'deki Başmelek Kilisesi'nde hazır bulunmuştur" (... ἀπ' ἐκεῖθεν παρεγένετο εἰς τὸν εὐκτῆριον οἶκον τοῦ ἁγίου ἀρχαγγέλου εἰς Νέαν Κώμην.) ifadesi geçer⁵. Dolayısıyla Alkan, yerleşimin "*Nea Kome*" olduğu varsayımına dayanarak Günağı Kilisesi'nin özgün adının Başmelek (Arkhangelos) Kilisesi olduğu sonucuna varır ve kiliseyi Nikolaos'un burayı ziyaret etmesinden hemen önceye 5. yüzyıl sonu-6. yüzyıl

başlarına tarihlendirir⁶. Araştırmacının değerlendirmeleri kısmen akla yakın olmakla birlikte, bölgedeki antik yerleşimlerin tam olarak bir envanterinin yapılmamış olması ve yerleşimlerin özgün adlarıyla ilgili yazılı belgelerin yetersiz kalması nedeniyle Günağı Kilisesi'nin özgün adına ve inşa tarihine yönelik önerileri şimdilik kuşkuyla karşılıyoruz.

Kilise ve ek yapıların mimarisi:

Kilise dıştan dışa yaklaşık 22.50x14.50 m. boyutlarında, doğu-batı yönünde dikdörtgen planlıdır (Şekil 3). Naosu sütunlarla üç nefeye ayrılan kilisenin, güney ve kuzey nefi 2.95 m., orta nefi ise 5.90 m. genişliğindedir. Kilisenin naosu içinde sütun tespit edilemese de içinde bulunan sütun kaideleri ve kilise içindeki sütun başlıklarından, neflerin sütun dizisi ve bu sütunlara atılan kemerlerle ayrıldığı anlaşılmaktadır. Sütun kaideleri olasılıkla naos zemininden yükseltilmiş ve 0.60 m. genişliğindeki *stylobatlar* üzerine oturmaktaydı. Kilise içindeki buluntulara göre, altta 0.56 m. üstte 0.28 m. çapındaki sütunlar *attika* tipi kaideler üzerinde yükseliyordu ve her birinin birer *kompozit* başlığı bulunmaktaydı.

⁴ Alkan 2011, s. 109.

⁵ Ševčenko 1984, s. 14.

⁶ Alkan 2012, s. 131.

B. İşler

Sütunları birbirine bağlayan olasılıkla merkezi içte (atnalı) kemerler doğuda ve batıda, duvardan çıkıntı yapan duvar payelerine oturtulmuştur⁷. Naos içinde bulunan bir *attika* tipi sütun kaidesinin iki yanında bulunan levha olukları, sütunlar arasında 0.07 m. kalınlığında taş levhaların bulunduğunu; yan neflerle orta nefin birbirinden taş levhalarla (*parapet*) ayrıldığını gösterir (Şekil 8). Kilisenin kısmen daha sağlam durumdaki kuzey duvarında pencere açıklıklarına dair izlere rastlanır. Ancak yoğun bitki örtüsü ve toprak kayması nedeniyle pencere açıklıklarının sayısı ve biçimlerini anlamak mümkün olmamıştır.

Nefler doğuda, dıştan düz duvarlarla sınırlanmış birer apsisle sonlanır. Kilisenin doğu duvarından 0.75 m. çıkıntı yapan ortadaki ana apsis içten 5.30 m. genişliğinde, 2.45 m. derinliğinde yarım yuvarlak planlıdır (Şekil 4). Apsisin içinde üstten iki basamağı görülebilen bir *syntranon* bulunur. Apsis duvarının ekseninde ise ortadan bir sütunla ayrılmış, ikiz bir pencere açıklığının olduğu kalan mimari izlerden anlaşılmaktadır. Pencereye ait iki yanı yuvarlatılmış, yassı bir sütun

başlığı halen kilisenin apsisi içinde durmaktadır (Şekil 9).

Kuzey ve güney apsisler içten atnalı planlı, dıştan ise düz birer duvarla sınırlanmıştır (Şekil 5-6). 2.75 m. genişliğinde 1.70 m. derinliğindeki kuzey apsisin ekseninin kuzey nef eksenine göre 0.25 m. kuzeye kayık olmasından dolayı apsis yayının kuzey duvarla birleşme yerinde düzensizlik görülür. Apsisin duvarı ekseninde 0.95 m. genişliğinde bir açıklık bulunmaktadır (Şekil 6). Bir pencereye göre oldukça geniş olan açıklığın zemin seviyesini belirlemek mümkün olmamıştır. Açıklığın mevcut zemin kotunun, ana ve güney apsisdeki pencerelerin kotuna göre 0.50 m. kadar daha altta kalması da burasının pencereden çok bir kapı olabileceğini düşündürmektedir. Ancak burada bir kazı/sondaj ya da temizlik çalışması yapılmadan bu açıklığın bir kapı mı yoksa pencere mi olduğu konusunda kesin bir yargıya varmak mümkün değildir. Güney kenarındaki tek bir kemer üzengi taşı, açıklığın yuvarlak kemerli olduğunu göstermektedir. Diğer yandan açıklığın iki kenarındaki taşların düzensiz olması ve iki yanındaki silmenin kesintiye uğraması, buradaki açıklığın sonradan yapılmış olabileceğini düşündürmektedir (Şekil 7).

⁷ Kesin olmamakla birlikte, kilisenin apsilerinin atnalı (merkezi içerde yarım daire) biçiminde olmasından dolayı sütunların da buna benzer kemerlerle bağlandığı düşünülmüştür.

Kuzey apsis duvarını, içten yatay olarak kuşatan ve duvar yüzeyinden dışa 0,05 m. çıkıntı yapan silme diğer iki apsisde bulunmamaktadır. Dolayısıyla bu silmenin de ortadaki açıklıktan daha önce, başka bir onarım sonucunda buraya eklendiğini düşünebiliriz. Silmenin altında kalan apsis duvarları, sıva üzerine yapılmış duvar resimleriyle bezenmiştir. Duvar resimlerinin üslup açısından 11.-12. yüzyıl özelliği göstermesi, kuzey apsisteki onarımların 11. ya da 12. yüzyıl başlarında yapılmış olabileceğini düşündürmektedir. Apsis yayının kuzey ucundaki düzensizlik de bu onarımın bir sonucu olmalıdır.

Atnalı planlı güney apsis kuzey apsisle aynı derinlikte olmakla birlikte genişliği 0.25 m. daha azdır. 2.50 m. genişliğindeki apsis açıklığı, 3.00 m. genişliğindeki güney nefin eksenine dengeli yerleştirilmiştir. Düzgün kesme taş duvar örgüsü kilisenin ana apsisi ve duvarlarıyla da benzemektedir. Dolayısıyla özgün olduğunu değerlendirdiğimiz apsisin pencere açıklığının eşiği üzerinde kalan üst duvarları günümüze ulaşmamıştır. Güney apsis duvarının eksenindeki 0.55 m. genişliğindeki pencere açıklığı ana apsis penceresiyle aynı kotta yer alır.

Naosun batı duvarı ekseninde, neflere açılan birer kapı açıklığı bulunur. Kapılardan orta nefe açılan 1.40 m., yan

neflere açılanlar 1.20 m. genişliğindedir. Olasılıkla naostan kilisenin güneyindeki iki mekâna açılan birer kapı açıklığı daha bulunmaktaydı. Bu kapılardan sadece 1.20 m. genişliğindeki, kilisenin güneybatısındaki mekâna geçişi sağlayan açıklık tespit edilebilmektedir.

Kilisenin güney duvarına birleşik halde yan yana konumlanmış iki mekânın duvarları oldukça kötü durumdadır. Mekânlardan doğudakinin duvarları büyük ölçüde yok olmuş; sadece doğu duvarını oluşturan apsis yayının bir bölümü görülebilmektedir. Mekân olasıyla bölgedeki bazı kiliselerin güney yanına bitişik halde inşa edilen mezar şapellerinin bir örneğidir.

Şapelin batısındaki dikdörtgen planlı bir mekân, bir kapıyla kilisenin güney nefine; batı duvarındaki başka bir açıklıkla kilisenin *atriumuna* bağlantılıdır. Mekânın kuzeybatı iç köşesinde ağız kısmı yuvarlak planlı bir sarnıç bulunmaktadır. Yaklaşık yedi metre derinliğindeki, ağız kısmı oldukça dar olan sarnıcın iç kısmı armut şeklinde aşağı doğru genişlemektedir. Olasılıkla kilisenin çatısından toplanan yağmur suyu özel bir sistemle mekânın içinde yer alan bu sarnıçta toplanmaktaydı.

B. İşler

Kilisenin batısında yaklaşık 20.00x20.00 m. ölçülerinde kare planlı atriumu bulunur. Güneyde ve kuzeyde avluyu sınırlayan duvarlar kısmen izlenebilmekte iken kuzeyde toprak kayması nedeniyle duvar tespit edilememektedir. Avlunun batı duvarındaki *in situ* kapı söveleri ve yere düşmüş lento parçaları, burada dışarıdan kilisenin avlusuna açılan üç kapının olduğunu göstermektedir. Avlu ile kilise arasında narteks olup olmadığına dair yeterli mimari veri bulunmamakla birlikte, kilisenin batı duvarından dışa çıkıntı yapan duvar payelerinin ve 2 m. uzağında kilisenin batı duvarına paralel uzanan temel kalıntılarının bulunması, burada üstü kapalı bir mekân olduğunu göstermektedir. Olasılıkla narteks işlevini üstlenen bu mekândan üç kapı açıklığı ile kilisenin naosuna geçilmektedir. Avlunun iç duvarları boyunca üstü kapalı revaklı bir düzenlemenin olup olmadığını anlamak ise ancak burada yapılacak kazı/sondaj çalışmalarından sonra mümkün olacaktır.

Avlu içinde ikinci bir sarnıç daha bulunur. Yaklaşık 10.00 m. derinliğindeki sarnıcın üst bölümü taş duvar, alt bölümü ise ana kayanın oyulmasıyla oluşturulmuştur. Sarnıcın kare planlı ağız kısmı, 3.00 m. çapındaki yuvarlak biçimde zeminden yükseltilmiş taş örgü platformun

ortasındadır. Sarnıç yukarıdan aşağı doğru, armut biçiminde genişlemektedir.

Avlunun batısında, avlu duvarının dışında devrilmiş halde dört sütun ve bu sütunlara ait kaide, başlık ve arşitrav parçaları bulunmaktadır (Şekil 15). Sütunların çevresinde dağılmış halde bulunan bu elemanlar, dört sütunun üstte arşitravlarla birbirlerine bağlanmış olabileceğini göstermektedir (Şekil 17-18). Düzgün bir sıra halinde görülen sütun kaidelerinin özgün yerlerinde olduklarını ve batı yana doğru devrildiklerini düşünmekteyiz. Dolayısıyla kilisenin avlusunun girişleri önünde dört sütundan oluşan bir revaklı düzenlemenin olduğu anlaşılır. Buna benzer bir düzenleme Günağı'nın 2 km. kadar batısında bulunan Alakilise'de de vardır. Alakilise'nin avlusunun batısında, dıştaki sarnıcın güneyinde bulunan, doğu-batı doğrultusunda sıralanan *in situ* sütun dizisinin, eski resimlerde arşitravlarla birbirlerine bağlandıkları görülmektedir⁸. Alakilise'deki sütunlar üzerinde de Günağı Kilisesi'ndeki sütunlar üzerindeki haç kabartmalarına benzer tasvirler bulunmaktadır.

Kilisenin avlusunun güneybatısında 4.15x4.25 m. ölçülerinde yaklaşık kare planlı bir mekân bulunmaktadır.

⁸ Rott 1908, s. 17, 317 res. 117.

Mekâna güney duvarındaki 1.00 m. genişliğindeki kapıdan girilmektedir. İçi büyük oranda toprakla dolu haldeki mekânın, 0.70 m. kalınlığındaki düzgün kesme taşlarla örülmüş duvarlarında pencere açıklığı bulunmamaktadır. Duvarlarının oldukça kalın olması yapının iki katlı olduğunu düşündürmektedir. Bölgedeki benzerlerine göre konut olarak kullanıldığı değerlendirilen yapının, alt katı depolama, üst katı ise yaşam alanı olarak kullanılmış olmalıdır. Alt kat duvarlarında pencere açıklıklarının bulunmaması da bu düşünceyi desteklemektedir.

Kilisenin kuzeyinde 6.80 m. uzağında üçüncü bir sarnıç daha bulunmaktadır. Dikdörtgen biçiminde bir ağız kısmı bulunan sarnıç tamamen toprak altında olup, büyük oranda ana kaya kazılarak oluşturulmuştur. Sarnıcın, ana kayanın eksik kaldığı üst bölümleri kesme taş duvarla tamamlanmıştır. Yaklaşık 7.00 m. derinliğindeki sarnıcın ağız kısmı dar, içi ise armut biçiminde tabana doğru genişlemektedir. İç yüzeyi, su kaybını azaltmak için kırmızı harç ile sıvanmıştır.

Hellenistik dönemden başlayarak günümüze kadarki süreçte dağlık Orta Likya Bölgesi'nde yaşayan insanların ve hayvanların su ihtiyacı ana kayaya oyularak

oluşturulan sarnıçlardan sağlanmıştır. Dolayısıyla bölgedeki yerleşimlerdeki kilise ve konutların her birinin kendine ait bir ya da birden fazla sarnıcı bulunmaktadır. Ayrıca antik yolların kenarlarında da yolcuların su ihtiyacını karşılamak üzere, belli mesafelerde sarnıçlar inşa edilmiştir. Bölgenin jeolojik yapısından dolayı kaynak suyunun bulunmamasından sarnıçların tamamı kışın yağmur sularının biriktirilmesiyle doldurulmuştur. Bu amaçla binaların çatılarından uzanan kanallar ve yakın çevrelerindeki kayalık alanda oyuklar yapılarak yağmur suları sarnıçlara yönlendirilmiştir.

Malzeme ve duvar tekniği:

Kilisenin ortalama 0.70 m. kalınlığındaki duvarları, düzgün kesme taş ile sınırlı miktarda harç kullanılarak, dolgu duvar tekniğinde inşa edilmiştir. Binanın görülebilen duvarlarında ortalama 0.40-0.60 m. ölçülerindeki taşlar düzgün sıralar oluşturacak biçimde dizilmiştir. Binanın inşasında kullanılan kireç taşı, ulaşım kolaylığından dolayı olasılıkla yakın çevredeki kayalık alanlarda oluşturulan taş ocaklarından elde edilmiştir. Nitekim kilisenin kuzeyindeki yamaçta bulunan kayalıklar, olası taş ocakları için uygun bir ortam sağlamaktadır.

B. İşler

Bölgenin geleneksel yapı malzemesi olan kireç taşı, kolay işlenebilmesi ve bol miktarda bulunmasından dolayı, yüzyıllar boyunca bölgede inşa edilen yapıların duvarlarında ve süslemelerinde kullanılmasına neden olmuştur. Kireçtaşının yumuşak ve damarsız yapısı, çatlak oluşmadan kolayca işlenebilmesini sağlamıştır. Ayrıca sık dokulu yapısı, yağmur suyunun içine sızmasını engellemektedir.

Kilisenin duvarlarında kullanılan kireç harcı oldukça kalitesiz bir görüntü sergiler. Harcın gözle incelenmesinde az miktarda kum ama daha çok toprak içerdiği görülür. Dolayısıyla sağlam bir yapıya sahip olmayan harç, kilisenin duvarlarının kolayca yıkılmasına neden olmuştur.

Günağı Kilisesi'nin de bulunduğu dağlık Likya bölgesindeki, erken dönem Hıristiyan kiliselerinde harç kullanımı çok sınırlıdır. Dağlık bölgedeki yapıların duvarları ya hiç harç kullanılmadan ya da sadece toprak harç kullanarak inşa edilmiştir. Kum ve kireç karışımı harcın dağlık bölgede bu denli az kullanılmış olması yapıların yakınında kum ve kireç ocaklarının bulunmamasıyla açıklanabilir. Ulaşım güçlüğünden dolayı olasılıkla kum getirilmesi mümkün olmamıştır. Aynı dönemde sahildeki yerleşimlerde bulunan

yapılarda kum ve kireç karışımı kullanımı daha yoğundur.

Duvar Resimleri: Kilisenin kuzey apsisi içindeki duvar resimlerinde, ortadaki pencerenin kuzeyinde üç, güneyinde dört olmak üzere toplam yedi figür belirlenir. Her iki figür grubu dıştan kalın kırmızı bir şeritle çerçevelenmiştir. Figürlerin üst tarafında, bordo boya ile yazılmış, kısmen okunabilen yazıtlar yer alır. Apsisin kuzey yarısındaki figürlerden ortadakinin Başmelek Mikail olduğu kanatları ve başının üzerindeki yazıttan anlaşılmaktadır. Meleğin kanatları, yanındaki iki figürü kapsayacak biçimde açılmıştır (Şekil 7). Başmeleklerin bu şekilde gösterimleri 11.-12. yüzyıl özelliğidir. Meleğin bakana göre solundaki başörtülü figür olasılıkla bir azizeye; diğer figür ise bir azize aittir⁹. Apsisin güney yarısında ise yan yana sıralanmış dört aziz tasviri görülmektedir. Elinde İncil tutan soldan birinci figür sağ eliyle kitabı kavramış, olasılıkla diğer eliyle de kitabı alttan tutmaktadır. Sağ baştaki figürün başının yanında kırmızı boyayla yazılan yazıtta (εὐχῆ [Νί]κολάου) Nikolaos'un adı geçmektedir¹⁰. Diğer figürleri tanımlamak ise mümkün değildir.

⁹ Figürlerin tanımlanması ve tarihlendirilmesi için Dr. Nilüfer Peker ve Prof. Dr. Nilay Çorağan Karakaya'ya teşekkür ederim.

¹⁰ Alkan 2013, s. 113-114.

Myra'nın dağlık kesiminde yer alan kiliselerde duvar resimlerine çok ender rastlanır. Benzer olarak bilinen tek örnek Asarcık Batı Kilisesi'nin röliker şapelinin duvarlarındaki izlerdir. Ancak çok kötü durumda günümüze ulaştığı için resimlerin üslubu ve konusu hakkında bir şey söylemek mümkün değildir. Bölgedeki en iyi korunan duvar resimleri Myra Aziz Nikolaos Kilisesi¹¹ ve Myra antik tiyatrosunun yakınındaki şapelin duvar resimleridir¹². Her iki kilisedeki duvar resimleri 11. yüzyıl sonu-12. yüzyıl başlarına tarihlenmektedir. Dolayısıyla Günağı Kilisesi duvar resimleriyle hem üslup hem de tarihsel olarak örtüşmektedir.

Taş Eserler: Kilisenin en dikkat çekici özelliği bezemelerinin kalitesi ve çeşitliliğidir. Kilise içinde ve çevresinde çok sayıda taş eser belgelenmiştir. Belgelenen taş eserlerin tamamının bu makale kapsamında tanıtılması mümkün olmadığından, farklı işlevlerde ve farklı motiflere sahip belli başlı örnekler genel olarak burada değerlendirilmiştir. Yapı içindeki taş eserler toplu olarak başka bir yayında ele alınacaktır.

Kilise içindeki taş eserlerin çok azı sağlam halde günümüze ulaşabilmiştir.

Yüzeydeki taş eserlerin çoğu küçük kırık parçalardan oluşmaktadır¹³. Çalışma kapsamı içine alınan taş eserler işlevlerine göre, mimari ve liturjik olmak üzere iki grupta toplanabilir. Mimari işlevli taş eserler, sütun kaidesi, sütun, sütun başlığı, yastık/duvar payesi başlığı, konsol, söve, lento ve çörten; liturjik taş eserler ise baluster, levha ve templon levha üstü başlık işlevinde kullanılmış olan parçalardır.

Mimari İşlevli Taş Eserler:

Sütun Kaidesi: Biri kilise içinde ikisi avlunun batı dışında *attika* tipi toplam üç sütun kaidesi tespit edilmiştir¹⁴. Naos içinde bulunan sütun kaidesi olasılıkla nefleri ayıran sütunlara altlık oluşturmaktaydı (Şekil 8). Altta 0.68x0.68 m. ölçülerinde düz profilsiz *plinthos* üzerinde yer alan kaide bölümü sırasıyla *torus*, *trokhilos* ve 0.56 m. çapındaki *torus* bölümlerinden oluşmaktadır.

¹¹ Myra Aziz Nikolaos Kilisesi duvar resimleri ile ilgili ayrıntılı değerlendirmeler için bkz. Karakaya, 2005, s. 287-309; Karakaya 2010, s. 127-135.

¹² Şapelin duvar resimleri için bkz. Akyürek 2010, s. 156-157, res. 7-8.

¹³ 2016 yılında kilise içindeki taş eserlerin kaybolmaması için, 52 küçük taş eser, Kültür Varlıklarını Koruma Antalya Bölge Kurulu'nun izniyle yeni kurulan Demre'deki Likya Uygarlıkları Müzesi'ne taşınarak koruma altına alınmıştır.

¹⁴ Atina ve çevresini tanımlamak için kullanılan bir tabir olan *attika*, bu tip sütun kaidelerinin ilk örneklerinin Atina çevresinde bulunmasından dolayı bu isimle anılmaktadır. Ancak günümüzde tüm Anadolu topraklarında bu tip kaidelere rastlamak mümkündür. 5.-6. yüzyıla tarihlendirilen bir grup *attika* tipi sütun kaidesi için bkz. Keskin, 2015.

B. İşler

0.36 m. yüksekliğindeki kaidenin karşılıklı iki yanında 0.07 m. genişliğinde ve 0.13 m. derinliğinde levha olukları bulunmaktadır. Levha olukları orta nef ile yan neflerin birbirinden ayrıldıklarını göstermektedir.

Sütun: Kilisenin nosu içinde herhangi bir sütun kalıntısı tespit edilememiştir. Naos içindeki sütunlar olasılıkla yıkıntıların altında kalmıştır. Avlunun dışındaki sütunlar oldukları yerde batıya doğru devrilmiş haldedir. Sağlam olan sütunlar 2.50 m. boyunda ve 0.56 m. çapındadır. Sütun çapı ve boyutları naos içindeki sütun kaideleriyle örtüşür. Sütunların gövdeleri üzerinde alçak kabartma tekniğinde oluşturulmuş, 0.62 m. yüksekliğinde ve 0.38 m. genişliğinde birer haç motifi görülmektedir. Haçların alt kısmında Golgota tepesini simgeleyen daire motifi bulunur (Şekil 15).

Sütun Başlığı: Kilisenin naosu içinde sağlam halde toplam sekiz sütun başlığı tespit edilmiştir (Şekil 9-12). Ayrıca yüzeyde çok sayıda sütun başlığına ait parçalar görülmektedir. Sütun başlıklarından biri iki yanı yuvarlatılmış yassı biçimdedir. Apsis içinde bulunan bu sütun başlığı apsis penceresine ait olmalıdır. 0.50 m. yüksekliğindeki sütun başlığının yüzeyi akantus yapraklarıyla bezenmiştir.

İki yan yüzünde, pencereyi kapatan taş levhaların yerleştirildiği birer levha oluğu bulunur (Şekil 9).

Sütun başlıklarının *kalatosu* sekizerden iki sıra akantus yaprağıyla bezenmiştir. Alt sıradaki akantus yaprakları rüzgârdan sağa, üst sıradakiler ise sola dönmüş biçimdedir. Yüzeyden oldukça kabarık, ajur tekniğinde oluşturulan akantus yaprakları incedir. Yaprak uçlarının birleşme yerleri geniş ve derin matkap oyuklarıyla bezenmiştir. Bazı sütun başlıklarının alt kısmında halat örgü motifi yer alır. Başlığın üst köşelerinde, ajur tekniği ile oluşturulmuş, volütler ve ortalarında yuvarlak çelenkler içine alınmış, dört kollu eşit haç motifleri işlenmiştir. Naos içindeki 0.52 m. yüksekliğindeki sütun başlıkları altta 0.28 m. çapında üstte 0.50x0.50 m. ölçülerindedir.

Yastık: Kilisenin naosu içinde bezemeli ve bezemesiz iki tip yastık tespit edilmiştir (Şekil 13-14). Her iki tipte yastıkların üç yanında profil veren silmeler bulunurken duvara yaslanan kısmı düz bırakılmıştır. Dolayısıyla bu başlıklar özgününde duvar payeleri üzerinde, bir yüzü duvara yaslanmış halde kullanılmıştır. Bezemeli olanlarda üstte yumurta ok motifleri yan yana dizilmiştir.

Ortadaki şerit “S” biçiminde kıvrılan bir daldan çıkan yapraklarla doldurulmuştur. Şeridin altında dış bezemesi/geisipodes motifleri işlenmiştir. Bezemesiz olan yastıkların ön ve yan yüzleri iç ve dış bükey profillidir. Bezemesiz yastıklardan birinin ön yüzünde 0.08 m. genişliğinde levha oluşu bulunur. Yastıklar genel olarak 0.40 m. yüksekliğinde altta 0.54 m. üstte 0.58 x0.26 m. ölçülerindedir.

Arşitrav, Kapı Söve ve lentoları: Kilisenin avlusu içinde ve dışında çok sayıda arşitrav ile kapı lento ve söve parçaları bulunur. Arşitravlar avlunun dışındaki dört sütunun birbirine bağlanması için kullanılmıştır. Arşitravların yüzeylerindeki, iç ve dış bükey silmelerin üzerinde akantus yaprakları, üzüm salkımları, bazı kuş tasvirleri, yumurta ve okucu motifleri işlenmiştir (Şekil 16).

Kilisenin içinde yer alan kapı söve ve lento parçaları ajur tekniğinde oluşturulmuş bezemeleriyle dikkat çeker. Bezemelerde asma dallarından çıkan yapraklar, akantus yaprakları ile yumurta ok frizleri en çok kullanılan motiflerdir (Şekil 17). Kilisenin güney yanında dışta tespit edilen olasılıkla bir kapı ya da bir pencereye ait olabilecek alınlık taşı üzerinde haç motifi işlenmiştir. Alınlık taşı 0.74 m. genişliğinde, 0.43 m. yüksekliğinde 0.17 m.

kalınlığında tek bir parçadan oluşur. Üzerinde 0.34 m. yüksekliğinde, 0.26 m. genişliğinde bir haç işlenmiştir. Haçın ortası kare içinde bir inci motifi, haçın kolları içinde ise üçgen biçiminde bezemelerle doldurulmuştur (Şekil 18).

Liturjik İşlevli Taş Eserler:

Ambon: Kilisenin naosu içinde ambon yanağına ait olabilecek 0.05 m. kalınlığında bir levha parçası belgelenmiştir. Levhanın arka ve ön yüzü, üçgen bir şekil oluşacak biçimde kesişen profilli silmelerle bezenmiştir (Şekil 19). Benzer örneklerine göre levha, ambon merdiveninin yanlarındaki korkuluk levhasının bir parçası olmalıdır. İstanbul'da Ayasofya Müzesi'nin batısındaki bahçede yer alan ambonda da benzer biçimde korkuluk levhası bulunmaktadır.

Templon Levha Üstü Başlık: Bu tür taş eserler, kiliselerde naos ile bema bölümünü ayıran taş levhaların üzerine yerleştirilmektedir. Kilise içinde dört adet templon levha üstü başlık tespit edilmiştir (Şekil 20). Başlıklar 0.40 m. genişliğinde, 0.20 m. yüksekliğindedir. Ön yüzleri yan yana dizilmiş akantus yapraklarıyla bezenmiştir. Yapraklar arasındaki boşluklar derin oyulmuştur. Alt kısımlarında boydan boya 0.06 m. genişliğinde ve 0.025 m. derinliğinde levha olukları bulunur.

Baluster (Korkuluk Sütunu): Kilisenin naosu içinde templon ya da nefleri birbirinden ayıran levhalara ait olabilecek baluster parçalarına rastlanmıştır. İlk belirlemelerimize göre bezemeleri bakımından üç farklı baluster bulunmaktadır (Şekil 21-23). İçlerinden bir tanesi oldukça iyi durumda korunmuştur. 0.78 m. yüksekliğinde, 0.18 m. genişliğinde, 0.14 m. kalınlığındaki balusterin ön yüzü dikey iki şeride bölünmüş, şeritlerin içleri yaprak motifleriyle bezenmiştir. Yaprakların aralarındaki boşluklar derin oyma (ajur) tekniğinde oluşturulmuştur. Karşılıklı iki yanında 0.07 m. genişliğinde olukları bulunan baluster üstte üçgen biçiminde sonlanır. Kırık haldeki diğer balusterlerin ön yüzlerinde alçak kabartma tekniğinde bitkisel motifler görülür. Birinin yüzeylerinde asma dalları arasında çiçek rozetleri ile üzüm salkımları işlenmiştir.

Levha: Kilisenin içinde bulunan levhalar çoğunlukla delik işi levhalardır (Şekil 24-25). Daire içinde yaprak ve haç motifleri ya da yarım daire motiflerden oluşmaktadır. Kalınlıkları 0.05-0.07 m. kadardır. Bazılarının yüzeylerinde kırmızı boya izlerine rastlanmaktadır.

Değerlendirme:

Günağı Kilisesi, Beymelek ve Antik Myra kentine oldukça yakın olmakla

birlikte ulaşımı oldukça zor olan 940 m. rakımlı dağın yamacında kısmen düz bir alana konumlanmıştır. Kilisenin konumu, çevresinde teraslanarak oluşturulmuş tarım alanlarından sağlanan ürünlerin satılmak üzere kıyı kentlerine kolayca taşınmasına olanak vermiş olmalıdır. Diğer yandan yüksek bir yamaçta bulunuyor olması, kıyı kentlerini tehdit eden salgın hastalıklar ve denizden gelebilecek saldırılara karşı korunaklı bir ortam sağlamış olmalıdır.

Günağı Kilisesiyle ilgili en önemli sorunlardan bir tanesi burasının bir cemaat mi yoksa bir manastır kilisesi mi olduğudur. Kilisenin yakınında manastırlarda olması beklenen yemekhane, toplantıların yapıldığı geniş salonlar ve keşiş odaları ile bu yapıları kuşatan bir çevre duvarının bulunmaması burasının manastır olma olasılığını zayıflatmaktadır¹⁵. Dolayısıyla iki köy (*kome*) yerleşimi arasında yer alan kilise, bu köylerde yaşayan halkın ibadeti için inşa edilmiş cemaat kilisesi olabileceğini akla getirmektedir.

Kilisenin 250 m. kadar kuzeybatısında yaklaşık 20 konut, beş sarnıç ve tarımsal üretime yönelik iki işlik tespit edilmiştir.

¹⁵ Bölgedeki manastır kiliselerinin özellikleri için bkz. Hild 2003, s. 313-334.

Ayrıca kilisenin 600 m. kuzeydoğusunda Karacaören olarak bilinen, geniş bir araziye dağılmış halde 20 kadar konut, 5 ışık, 14 sarnıç yapısından oluşan bir başka yerleşim daha bulunmaktadır. Yerleşimlerdeki konutların her biri ortalama dört kişilik bir ailenin yaşamına uygun genişliktedir. Dolayısıyla her iki yerleşimde yaklaşık 160 kişinin yaşadığını varsaymaktayız. Kilisenin neflerinin birbirinden sütunlar arasına yerleştirilen levhalarla ayrılması cemaat kiliselerinde karşımıza çıkan bir özelliktir. Bu korkulukların işlevi ise orta nefte ibadet eden erkekleri, yan neflerdeki kadınlardan ya da henüz vaftiz olmamışlardan ayırmaktır.

Kilisenin çevresi, kuzeybatıdaki yerleşime doğru uzanan, kısmen düz verimli tarım alanlardan oluşmaktadır. Kilisenin yakınındaki yerleşimde, bir adet buğday öğütme taşı ile iki adet şarap üretimine yönelik ışık bulunması buradaki tarım alanlarında tahıl ve üzüm yetiştirildiğini göstermektedir. Olasılıkla yetiştirilen ürünlerin ihtiyaçtan artan kısmı, patika yollar kullanılarak sahildeki yerleşimlere götürülerek satılmaktaydı. Yerli halkın “Güney Tarla” olarak isimlendirdikleri kilisenin çevresindeki arazilerin yakın zamana kadar nohut ve buğday yetiştirmek için kullanıldıkları bilinmektedir.

Günümüzde ise tarım alanları keçi çobanları tarafından kullanılmaktadır.

Likya Bölgesi'nde bilinen erken Bizans kiliselerinin tamamı bir örnek dışında, üç neflidir. Günümüzdeki hali üç nefli kubbeli bazilika olan Myra Aziz Nikolaos Kilisesi'nin erken yapı evresinin beş nefli olduğu kabul edilmektedir¹⁶. Günağı Kilisesi 22.35x14.50 m. boyutları ve üç nefli düzenlemesiyle Likya Bölgesi'ndeki 5.-6. yüzyıllara tarihlendirilen Asarcık Doğu (19.95x13.25 m.)¹⁷, Alakilise (19.20x14.70 m.), Kyaneai Bazilika B (19.00x14.00 m.) ve Bazilika E (19.50x15.50 m.), Andriake E (18.85x14.03 m.)¹⁸ ve Pınara (17.90x13.55 m.)'daki üç nefli bazilikal planlı kiliselerle yaklaşık aynı boyutlardadır¹⁹. Sayılan kiliselerdeki orta nefin, yan neflerin iki katı genişliğe sahip olması da Günağı kilisesiyle benzer bir durumdur.

Bölgedeki kiliselerde nef ayrımı çoğunlukla, ortalama 0.60 m. yüksekliğindeki stylobat üzerine oturan sütunlar ve bu sütunlara atılan kemerlerle sağlanmıştır.

¹⁶ Demre Aziz Nikolaos Kilisesinin yapım evreleri için bkz. Peschlow 1975, s. 312; Doğan 2016, s. 238-259.

¹⁷ Asarcık Doğu ve Batı yerleşimindeki kiliselerin mimari özellikleri için bkz. İşler 2009; İşler 2012, s. 161-173.

¹⁸ Kilisenin boyutları için bkz. Tekinalp 2001, s. 494.

¹⁹ Likya ve Pamfilya bölgelerindeki kiliselerin planları ve boyutları için bkz. Hellenkemper ve Hild 2004.

B. İşler

Günağı Kilisesi'nde naos içinde sütuna rastlanmasa da naosta bulunan sütun kaide ve başlıkları nef ayrımının sütunlarla sağlandığını göstermektedir. Benzer ölçülerdeki kiliselerde olduğu üzere Günağı Kilisesi'nde de aralarında 2.15 m. mesafe bulunan, altı çift sütun kullanılmış olmalıdır. Sütun kaide ve başlıkların ölçülerine göre kilisede kullanılan sütunlar altta 0.56 m. üstte 0.28 m. çapındadır. Naos içinde bulunan bir *attika* tipi sütun kaidesinin iki yanında bulunan levha olukları, sütunlar arasında 0.07 m. kalınlığında taş levhaların bulunduğunu, yan neflerle orta nefin birbirinden taş levhalarla ayrıldığını ve nefler arası geçişin engellendiğini gösterir. Naos içinde bulunan 0.80 m. yüksekliğinde, 0.17 m. kalınlığındaki balusterler, sütunlar arasına yerleştirilen levhaların ortasında, levhaları sabitlemek için kullanılmış olmalıdır. Balusterlerin iki yan yüzünde 0.05 m. derinliğinde 0.07 m. genişliğinde levha olukları bulunmaktadır. Dolayısıyla sütunlar arasındaki 2.15 m. mesafe içinde, yaklaşık 0.80 m. yüksekliğinde, 1.05 m. genişliğinde, 0.07 m. kalınlığında iki taş levha ve bunları birleştirmek için ortada birer baluster kullanılmış olmalıdır. Baluster ve levhalar, sütunların oturduğu yaklaşık 0.50 m. yüksekliğindeki stylobat üzerine açılan kanallara yerleştirilmiştir.

Sonuç olarak Günağı kilisesinde neflerin birbirinden en az 1.40 m. yüksekliğinde ayrılmış olduğu anlaşılmaktadır.

Neflerin duvarlar üzerine konan taş levhalarla ayrılması çok ender görülmesine karşın, benzer uygulama başta başkent İstanbul, Yunanistan, Kuzey Afrika ile Ege ve Likya bölgesindeki bazı kiliselerde karşımıza çıkmaktadır. Bu uygulamanın olduğu kiliseler içinde İstanbul'da Beyazıt A ve C kiliseleri²⁰, Studios Manastırı Vaftizci Yahya Kilisesi, Anadolu'da Aphrodisias Tapınak Kilisesi ve Priene Piskoposluk Kilisesi, Yunanistan'da Philippi A Bazilikası ve Selanik Acheiropoeitos Kilisesi (470), Likya Bölgesi'nde Rhodiapolis Piskoposluk Kilisesi²¹, Andriake B, Xanthos Akropol Kilisesi, Arneai B Kilisesi, Kilikya Bölgesi'nde Alahan Batı Bazilikası²² sayılabilir. Genellikle 5. yüzyıla tarihlenen erken dönem kiliselerinde görülen bu uygulamada nefler arası 1.50 m.-1.80 m. değişen yükseklikte taş duvar ve levhalarla kapatılmıştır.

20 Mathews 1971, s. 72.

21 Rhodiapolis Piskoposluk Kilisesi'nde nefler arasındaki stylobatlar üzerine 0.60 m. yüksekliğinde moloz taş duvar üzerine taş levhalar konularak nefler birbirinden yaklaşık 1.75 m. yüksekliğinde ayrılmıştır. Bkz. Tiryaki 2012, s. 25-26.

22 Bkz. Gough 1995.

Bu mimari düzenleme yan neflerden orta nefe geçişi kısıtladığı gibi bazen orta nefin görünmesini de engellemektedir²³.

Nefler arasının niçin kapatıldığı tam olarak bilinmemektedir. Ancak erken dönemlerden başlayarak, koyu inançlı insanlarla, kadınların ve vaftiz olmamış kişilerin kendilerine ayrılmış kilise içinde farklı bölümlerde ibadetlerini gerçekleştirdikleri bilinir. Koyu inançlı kişiler kilisenin orta bölümünde, kadınlar ve vaftiz olmamışlar yan neflerde veya galeri katında, yöneticiler ise galeri katında ibadetlerini yerine getirirlerdi²⁴. Yan neflerden biri vaftiz olmamışlara, diğeri kadınlara (olasılıkla bekâr olanlar) ayrılmıştı. Bu grupların birbirine karışmasını önlemek için nefler arasına levhalar yerleştirilmekte, kiliseye giriş ve çıkışları da farklı kapılardan olmaktadır. *Katekhümen* olarak adlandırılan henüz vaftiz olmamış ve Hristiyanlığa kabul edilmemiş kişilerin dini ayinin tamamına katılmalarına izin verilmezdi. *Katekhümen*lere ayinin bir bölümünde, yan neflerden birinde bulunmalarına izin verilmekte, sonrasında kendilerine ayrılmış kapıdan çıkarak, dini ayinin sonuna kadar nartekste beklemeleri gerekmektedir.

Buldukları yerden ayini dinleyebilirler, ancak ayini izlemeleri yasaktı²⁵

Günağı Kilisesi'nde neflerin levhalarla ayrılmış olması burasının bir köy kilisesi olduğu yorumunu güçlendirir. Köy kiliseleri halkın her kesimine hitap ettiğinden kiliseler içinde ayrı bölümlerin olması doğaldı. Manastır kiliselerinde ise sadece kadınlar veya sadece erkekler ibadet edecek olmasından dolayı nefler arasındaki ayrıma gerek yoktur.

Günağı Kilisesi'nde galeri katı olup olmadığı anlaşılamamaktadır. Bölgedeki kiliselerde galeri katı olduğuna dair veriler de oldukça kısıtlıdır. Sadece Andriake C ve D kiliselerinde bulunan konsollar, yaklaşık 1.00 m. duvar kalınlıkları ve zeminden 2.00 m. yüksekliğindeki pencere seviyeleri bu kiliselerde galeri katının olduğu yorumunun yapılmasına neden olur. Andriake C ve D kiliselerindeki galeri katının kuzey ve güney duvarlara yerleştirilen konsollar üzerine oturduğu düşünülür²⁶

²³ Neflerin levhalarla ayrıldığı kiliseler için ayrıca bkz. Peschlow 2006, s. 53-71.

²⁴ Kiliselerdeki bölümler ve işlevleri için bkz. Mathews 1971, s. 119-127.

²⁵ Taft 1991, s. 390-391.

²⁶ Tekinalp 2001, s. 501.

B. İşler

Benzer bir örnek de Doğu Akdeniz bölgesindeki Mut yolu üzerinde yer alan Alahan Manastırı Doğu kilisesinde narteks ve naosun kuzey ve güney duvarının üst kısmında, galeri katına ait ahşap döşemelerinin oturduğu duvardan çıkıntı yapan konsollar halen yerinde durmaktadır²⁷. Sonuç olarak Günağı Kilisesi'nin duvarlarının ince olması ve naosu içinde benzer konsolların bulunmaması kilisenin galeri katının olmadığını göstermektedir.

Günağı Kilisesi apsisinin dıştan düz duvarla sınırlanması bakımından, dağlık alanda konumlanan kiliselerle benzerdir. Bölgedeki en yakın benzeri olan ve 5. yüzyıl sonuna tarihlenen Asarcık Doğu Kilisesi'nin apsisini dıştan düz duvarla sınırlanır. Likya'daki erken dönem bazilikal planlı kiliselerde en yaygın apsis biçimi içten ve dıştan yarım yuvarlak planlı olanıdır ve birçoğu 5. yüzyıl içine tarihlenir²⁸. İçten yuvarlak, dıştan düz ya da çokgen planlı apsis biçiminin diğerlerine göre daha geç olduğu düşünülür²⁹.

Günağı Kilisesi'nin ana apsisinde *syntronon* basamaklarına ait kalıntılar tespit edilir. Asarcık Doğu yerleşimindeki

kilisenin, yaklaşık orta nef genişliğindeki apsisinde üç basamaklı bir *syntronon* bulunmaktadır. Likya Bölgesi'nde *syntrononlu* apsis, Demre Aziz Nikolaos, Asarcık Doğu, Sura'da Vadi, Andriake A ve B, Alacahisar³⁰, Yılanbaşı ve Patara sur içi kiliselerinde karşımıza çıkar.

Günağı Kilisesi'nde görülen güney ve kuzey neflerin doğuda birer apsisle sonlanması ise bölgede çok ender görülen bir özelliktir. Bölgedeki erken dönem bazilikal planlı kiliselerinde yan nefler doğuda düz duvarlarla sonlanır. Genellikle kuzey nefin doğu duvarında, sonradan eklenen yan mekânlara ulaşım için bir kapı açıklığı bulunmaktadır. Dolayısıyla Günağı Kilisesi'nin kuzey apsisinde 0.95 m. genişliğindeki açıklığın kapı olma olasılığı bulunmaktadır. Ancak kilisenin kuzeydoğusunda, kapının açıldığı herhangi bir mekân tespit edilememiştir. Kuzey nefin doğu duvarı ortasındaki açıklıkların benzerleri bölgede Asarcık Doğu, Danabaşın Zeytinlik Mevkii, Andriake kiliselerinde de görülür. İstanbul'da Studios Manastırı Vaftizci Yahya Kilisesi'nde de benzer bir kapı bulunmaktadır.

²⁷ Alahan Manastırı doğu kilisedeki *in situ* konsollar ve galeri katı düzenlemesi için bkz. Gough 1995.

²⁸ Likya bölgesindeki, apsisleri içten ve dıştan yuvarlak planlı kiliseler ve tarihleri için toplu olarak bkz. Tekinalp 2001, s. 497, dipnot 36.

²⁹ Severin ve Grossmann 2003, s. 130

³⁰ 2014 yılında yapılan bir kaçak kazı sonucunda Alacahisar Kilisesindeki *syntronon* basamakları ortaya çıkmıştır. Yüzey araştırması kapsamında belgelendirdiğimiz Alacahisar kilisesindeki *syntronon* ile ilgili çalışmalarımız devam etmektedir.

Günağı Kilisesi'nin pastoforium odaları bulunmaz. Bölgedeki, 5.-6. yüzyıla tarihlendirilen az sayıda kilisede pastoforium odası bulunur. Günağı Kilisesi'nden farklı olarak Limyra³¹ ve Rhodiapolis piskoposluk kiliselerinde (5.-6. yüzyıl) dıştan düz bir duvarla çevrelenen apsisin iki yanında dikdörtgen planlı prothesis ve diakonikon, Arneai C kilisesinde (6. yüzyıl) kare planlı prothesis ve haç planlı diakonikon, Kök Burnu'ndaki kilisede (6.-7. yüzyıl) kare planlı prothesis ve üç yapraklı yonca planlı diakonikon odası bulunur. Andriake A Kilisesi'nde sonradan eklenen üç yapraklı yonca planlı bir diakonikon bulunmaktadır³². Gemiler Adası II numaralı kilisede ise sadece bir kısmı ana kayaya oyularak oluşturulmuş, prothesis vardır.

Günağı Kilisesi'nin güney yanına bitişik tek apsisli mekân bölgede yaygın olan, kiliselerin güney ve kuzeyine eklenen şapellere bir örnek oluşturur. Bu tip yapılar daha çok vaftizhane, mezar odası, kilisenin kutsal eşyalarının saklanması için kullanılan küçük mekânlardır. Bölgede vaftizhane işleviyle kullanılan şapellerin, biri kiliseden diğeri dışarıdan iki girişi vardır. Buna göre Karabel/Asarcık Batı Kilisesi, Alacahisar, Deve Kuyusu, Danabaşın Zeytinlik Mevkii,

Turant Dağı kiliselerine bitişik şapeller vaftizhane işlevinde kullanılmış olmalıdır. Mezar odası, rölik odası ya da kilisenin kutsal eşyalarının saklandığı şapeller sadece kilisenin naosu ile bağlantılıdır; ayrıca dışarıdan bir kapıları bulunmaz. Bu tip şapellere, Asarcık Batı Kilisesi'nin güney yanındaki, içindeki röliker ve lahitlerle işlevi kesin olarak belirlenebilen iki mekân örnek olarak verilebilir. Asarcık Batı Kilisesi, güneydoğu şapelinin apsisi içinde *in situ* bir taş röliker ile üç lahit yer alır. Lahitlerden ikisinin kapağında kutsal yağ elde etmek üzere birer deliğin yer alması bu mekânların kilise içinde özel bir konumu olduğunu göstermektedir. Aynı şapelde naosa açılan kapının iki yanında yer alan levha olukları, bu mekânlara geçişlerin sınırlandırıldığını düşündürmektedir. Günağı Kilisesi'ndeki şapelin, duvarlarının tamamı izlenemediği için işlevini şimdilik belirlemek oldukça güçtür. Ancak ilk bulgularımıza göre yapının dışarıya açılan bir kapısının olmadığı anlaşılmaktadır. Dolayısıyla bölgedeki benzer örneklerine göre Günağı Kilisesi'nin güney yanındaki şapel, kilisenin değerli eşyaların saklandığı, röliklerin bulunduğu ya da mezar yeri işlevinde kullanılmış olmalıdır³³.

³¹ Bkz. Peschlow 1984, s. 411, çiz. 1;

³² Bkz. Severin ve Grossmann 2003.

³³ Bölgedeki şapeller için bkz. Niewöhner 2005/2006, s. 77-112; İşler 2010a, s. 186-196.

Kiliselerle şapellerin duvarlarının dilatasyon yapması birçoğunun sonradan eklendiğini göstermektedir. Mimari verilere göre Günağı Kilisesi'nin şapeli de kiliseye sonradan eklenmiş olmalıdır.

Günağı Kilisesi'nin konumlandığı Orta Likya Bölgesi'ndeki erken dönem kiliselerinin çoğunda narteks ve atrium bulunmaktadır. Narteksler bazen sundurma şeklinde avluya açılırken bazen de naos ve atriumdan ayrı birer mekân olarak görülür. Günağı Kilisesi'nin narteksi sundurma çatılı grup içinde değerlendirilebilir. Asarcık Batı Kilisesi'nin narteksi de sundurma biçimindedir. Sundurma çatılı narteksler önlerindeki avluya açılmaktadır. Bölgedeki kiliselerin atriumları oldukça geniştir. Çoğu zaman avluda yaz aylarında su ihtiyacını karşılamak üzere bir sarnıç bulunur.

Kilise içinde ve çevresinde belirlenen bezemeli taş eserler çeşitlilik ve kaliteli taş işçiliği bakımından bölgedeki diğer kiliselerden ayrılmaktadır³⁴. Kaide, sütun, sütun başlığı, konsol, kapı lento ve söve mimari parçalar ile baluster, ambon, levha, templon gibi liturjik parçalarından oluşan taş eserlerin yüzeyleri çok kaliteli bir işçilikle bezenmiştir. Bezemelerde derin oymanın (ajur) en güzel örnekleri sergilenir.

³⁴ Bölgedeki belgelendirilen taş eserlerin özellikleri için bkz. Alpaslan 2001, s. 187–202; Alpaslan 2003, s. 251–264; Doğan, 2006, s. 210, 224; Doğan 2007, s. 119–134

Ajur tekniği, başkentte 5. yüzyılda II. Theodosios dönemi (408–450) ile başlayan ve 6. yüzyılda I. Iustinianos döneminde (527–565) doruk noktasına ulaşan bir bezeme tekniği olarak mermer malzeme ile en iyi örneklerini vermiştir. Aynı yüzyıl içinde Likya'da benzer teknik ve motiflerde ajur tekniğinin uygulanması, bölgedeki gezici işliklere ve başkentten gelen ustalara bağlanmaktadır³⁵.

Günağı Kilisesi'nde görülen, erken dönem motiflerini içeren ajur tekniğinde yapılmış bezemeler Başkent etkilerinin Likya'daki izlerini belgeleyen örneklerdir. İstanbul'da Marmara mermerleri üzerine ince işçilikle uygulanan ajur tekniğinin Likya'nın yerel malzemesi olan kireç taşının kullanımıyla bölgede farklı bir üslup yaratılmıştır³⁶. Bölgenin farklı yerleşimlerinde görülen motif ve teknik niteliklerin benzerliği, hem atölyelerdeki ortak üretime, hem de bölgenin malzemesi olan kireç taşının kullanımıyla birlikte malzemenin biçimlendirdiği üslupsal bütünlüğe bağlanabilir.

³⁵ Sionlu Nikolaos'un Vitasi'ndan 6. yüzyılda Lykia'da gezici atölyelerin olduğu anlaşılmaktadır bkz. Şevçenko 1984, s. 69. Gezici atölyelerde başkentten gelen taş ustalarının üretim yaptıkları önerilmektedir. Bkz. Alpaslan 2001, s. 187–188; Doğan 2006, s. 210, 214.

³⁶ Doğan 2006, s. 210

Alacahisar, Asarcık, Devekiyusu, Muskar, Alakilise, Myra Aziz Nikolaos kiliselerinin mimari ve liturjik elemanları, bölgede benzer işlev ve teknikte yapılmış örnekler arasında gösterilebilir³⁷.

Taş eserlerin bezemelerinde ağırlıklı olarak bitkisel motifler tercih edilmiştir. Bezemelerde geç antik dönem özellikleri gösteren, akantus yaprakları, üzüm salkımları, yumurta, ok firizleri, dendanlar ile Hıristiyanlıkla ilgili haç motifleri dikkat çeker. Bitkisel bezemelerde, en yaygın motif akantus ve kıvrık dallardan çıkan yaprak motifleridir. Akantus yaprakları bazen yan yana sıralanmış, bazen de rüzgârdan ters dönmüş halde kıvrımlar oluşturarak tüm yüzeyi kaplayacak biçimde işlenmiştir. Figürlü bezemeye ise avlunun dışındaki arşitravlardan biri üzerinde rastlanmıştır.

Günağı Kilisesi'nde arşitrav, yastık, konsol, kapı söve ve lentolarında görülen diş (*geisipodes*), yumurta-ok ve inci-payet motifleri Hellenistik ve Roma mimarlığından Bizans'a aktarılmış klasik motiflerdir. 3. ve 6. yüzyıllarda yoğun olarak kullanılan bu motifler antik sanata duyulan ilginin yansıması olarak görülmektedir. Aynı zamanda Erken Bizans

döneminde geç antik sanatın beğenisinin motif ve kompozisyonlarda sürdürüldüğünü kanıtlamaktadır.

Sonuç olarak kilisenin mimari özellikleri ve kilise içindeki taş eserler, motif, teknik ve düzenleme bakımından incelendiğinde, benzer örnekler de dikkate alınarak kiliseyi 5. yüzyıla tarihlemek uygun olacaktır³⁸. Kuzey apsisteki farklı düzenlemeler kilisenin daha sonraki yıllarda onarım geçirdiğini göstermektedir. Bu müdahaleler sırasında apsisi kuşatan silme ve bu silmenin altında kalan bölüme duvar resimleri eklenmiştir. Duvar resimlerinin üslup özelliklerine bakarak bu onarımın 11. ya da 12. yüzyıl içinde olduğu söylenebilir.

³⁷ Birbirine yakın olan bu kiliselerin bezemeleri, motif, teknik ve düzenleme bakımından çok benzer özellikler göstermektedir. Dolayısıyla bu yapıların bezemelerinin yapımında tek bir usta grubunun çalışmış olabileceği düşünülmür. Bkz. Harrison 1972, s. 197.

³⁸ M. Alkan da Vita'daki bilgilere dayanarak kilise için benzer bir tarih önerisinde bulunur. bkz. Alkan 2011, s. 109.

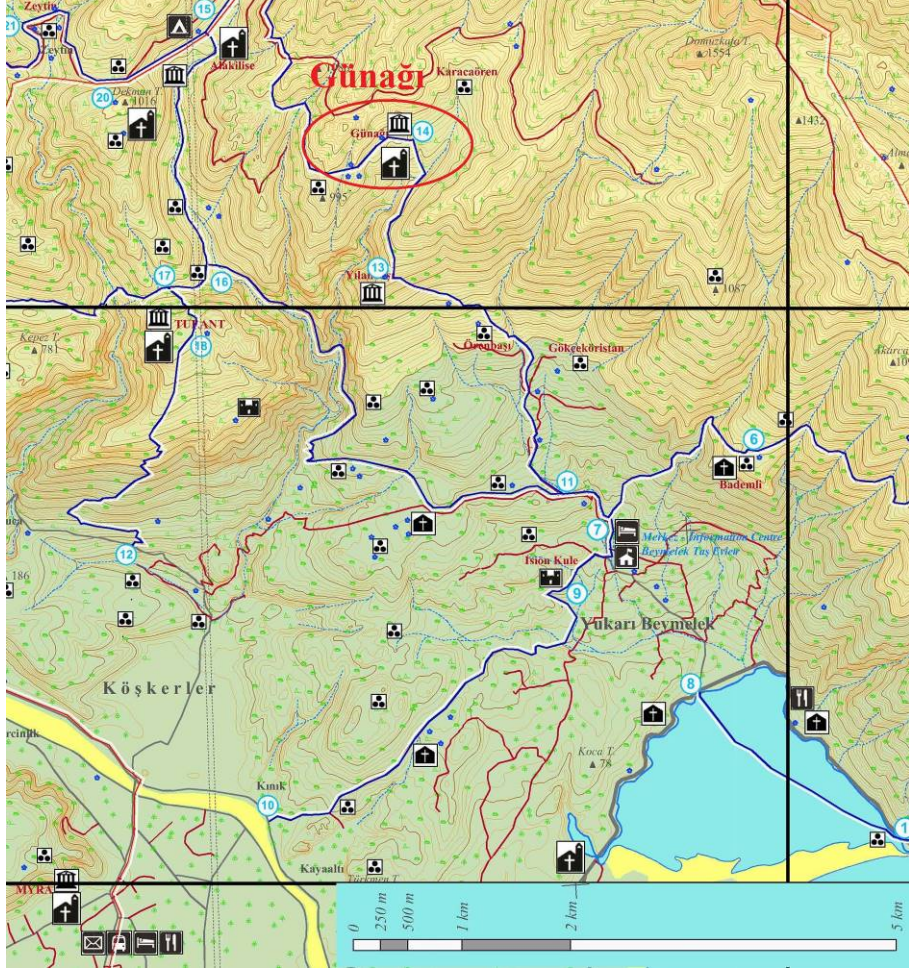
KAYNAKÇA

- Akyürek, E. (2010), “Myra Şapeli Üzerine İlk Notlar” **Arkeolojisinden Doğasma Myra/Demre ve çevresi**, (ed. N. Çevik), Antalya, s. 153-160.
- Alkan M. (2011), “Parerga to the Stadiasmus Patarensis (8): On the named places in the journeys of sacrifice recorded in the Vita of Saint Nicholas of Sion” **GEPHYRA**, 8, 99-124.
- Alkan M. (2012), “Sionlu Nikolaos’un Kurban Töreni Ziyaretleri” **Eski Çağ Yazıtları 1**, İstanbul, Arkeoloji ve Sanat Yayınları, s. 115-156.
- Alkan, M. (2013), *Klasik Çağ’dan Erken Bizans’a Myra Kenti ve Teritoryumu*. Akdeniz Üniversitesi, Sosyal Bilimler Enstitüsü, Yayınlanmamış Doktora tezi, Antalya.
- Alpaslan, S. (2001), "Architectural Sculpture in Constantinople and the Influence of the Capital in Anatolia" **Byzantine Constantinople: Monuments Topography and Everyday Life**, Leiden-Boston-Köln, 187–202.
- Alpaslan, S. (2003), "The Evaluation of the Motifs and Styles of the Architectural Sculpture of the Byzantine Age in Antalya and Lycia", **Adalya**, VI, s. 251-264.
- Borchhardt, J ed., (1975), Myra. Eine Lykische Metropole in Antiker und Byzantinischer Zeit, Berlin.
- Doğan, S. (2003), "Likya'da Alacahisar Kilisesi'nin Kiborium Kemerleri", **Hacettepe Üniversitesi, Edebiyat Fakültesi Dergisi**, 20/1, s. 186–198.
- Doğan, S. (2006), "Likya'da Bizans Taş Yapıtları / The Carved Byzantine Stonework of Lycia", **III. Uluslararası Likya Sempozyumu, 7–10 Kasım 2005 Antalya**, cilt 1, İstanbul, s. 209–224.
- Doğan, S. (2007), "La Sculpture Byzantine En Lycie et à Antalya et Sa Place Dans L'Évolution De L'Art Byzantin", **Supplément du Bulletin de Correspondance Hellénique**, 49, s. 119–134.
- Doğan, S. (2016), “Likya’da Bir Haç Merkezi: Myra Aziz Nikolaos Kilisesi” **Lukka’dan Likya’ya Sarpedon ve Aziz Nikolaos’un Ülkesi**, İstanbul, Yapı Kredi Yayınları, s. 238-259.
- Gough, M. (1995), **Alahan an Early Christian Monastery in Southern Turkey**, Wetteren.
- Harrison, R. M. (1972), “A Note on Architectural Sculpture in Central Lycia,” **Anatolian Studies**, 22, s. 187–197.

- Harrison, R. M. (2001), **Mountain and Plain. From the Lycian Coast to the Phrygian Plateau in the Late Roman and Early Byzantine Period**, ed. Wendy Young, Michigan.
- Harrison, R. M., (1963), "Churches and Chapels of Central Lycia", **Anatolian Studies**, 13, s. 148-151.
- Hellenkemper, H. G. ve F. Hild. (2004), **Lykien und Pamphylien, Tabula Imperii Byzantini** 8, 3 cilt, Wien.
- Hild, F. (2003), "Klöster in Lykien", Ed. V. Ruggieri ve L. Pieralli, Εύκοσμία. Studi miscellanei per il 75 di Vincenzo Poggi, s. 313-334.
- İşler, B. (2009), Likya Bölgesi'nde Karabel Asarcık'taki Erken Bizans Dönemi Yerleşimi, H.Ü. Sosyal Bilimler Enstitüsü doktora tezi, Ankara.
- İşler, B. (2010a), "Sionlu Aziz Nikolaos'un Batı Asarcık Yerleşimindeki Mezar Yapısı" **Bizans ve Çevre Kültürler Prof. Dr. Yıldız Ötüken'e Armağan**, Ed. S. Doğan, M. Kadiroğlu, Ankara, s. 186-196.
- İşler, B. (2010b), "Myra ve Çevresinde Bizans Dönemi" **Arkeolojisinden Doğasına Myra/Demre ve çevresi**, (ed. N. Çevik), Antalya, s. 233-256
- İşler, B. (2012), "Likya Bölgesi'ndeki Karabel-Asarcık'taki Yerleşimin Plan ve İşlev Özellikleri Üzerine Gözlemler" **Uluslararası Genç Bilimciler Buluşması I: Anadolu Akdenizi Sempozyumu 04-07 Kasım 2009**, Antalya, s. 161-173.
- Karakaya, N. Ç. (2010), "Myra Aziz Nikolaos Kilisesi ve Duvar Resimleri Işığında Aziz Nikolaos'un Yaşamı ve Kişiliği" **Arkeolojisinden Doğasına Myra/Demre ve çevresi**, (ed. N. Çevik), Antalya, s. 127-135.
- Karakaya, N.Ç. (2005), "The Burial Chamber Wall Paintings of Saint Nicholas Church at Demre (Myra) Following Their Restoration" **Adalya** 8, s. 287-309.
- Keskin, E. (2015). **Küçük Asya'da Kutsal Kent Euchaiata ve Bizans Dönemi Taş Eserleri**, Ankara, Gece Kitapevi.
- Mathews, T.F., (1971), **The Early Churches of Constantinople: Architecture and Liturgy**. University Park and London, The Pennsylvania State University Press.
- Niewöhner, P. (2005/2006), "Spätantike Reliquienkapellen in Lykien" **Jahrbuch für Antike und Christentum** 48/49, s. 77-112.

- Peschlow, U. (1975), "Die Architektur der Nikolaoskirche in Myra" *Myra. Eine lykische Metropole*, ed. J. Borchardt, Berlin, *Istanbuler Forschungen* 30, s. 303-359.
- Peschlow, U. (1984), "Die Bischofskirche in Limyra (Lykien)" **Actes du Xe congres international d'archéologie chrétienne**, Paris, s. 409-435.
- Peschlow, U. (2006), "Dividing Interior Space in Early Byzantine Churches: The Barriers between the Nave and Aisles", **Thresholds of the Sacred. Architectural, Art Historical, Liturgical and Theological Perspectives on Religious Screen, East and West**, (ed. Sharon E. J. Gerstel), Washington D.C., s. 53-71.
- Rott, H. (1908), **Kleinasiatische Denkmaler aus Pisidien, Pamphylien, Kappadokien und Lykien**. Leipzig.
- Ševčenko, I. ve N. P. Ševčenko (1984), **The Life of Saint Nicholas of Sion**, Massachussetts.
- Severin, H. G. ve P. Grossmann (2003), **Frühchristliche und byzantinische Bauten im südöstlichen Lykien, Ergebnisse zweier Surveys, IstForsch 46**, Tübingen.
- Taft, R.F. (1991), "Catechumenate", **The Oxford Dictionary of Byzantium**. Cilt 1, New York and Oxford: Oxford University Press, s. 390-391.
- Tekinalp, M. (2001), "Andriake Kiliseleri ve Tarihlendirme Sorunları" **V. Ortaçağ ve Türk Dönemi Kazı ve Araştırmaları Sempozyumu**, Ankara, s. 491-516.
- Tiryaki, A. (2012), "Rodiapolis Kilisesi'nde İşlevi Tartışmalı Mimari Düzenlemeler: Yüksek Nef Ayrımı ve Oturma Sekileri" **TÜBA-KED 10**, s. 21-30.

EKLER

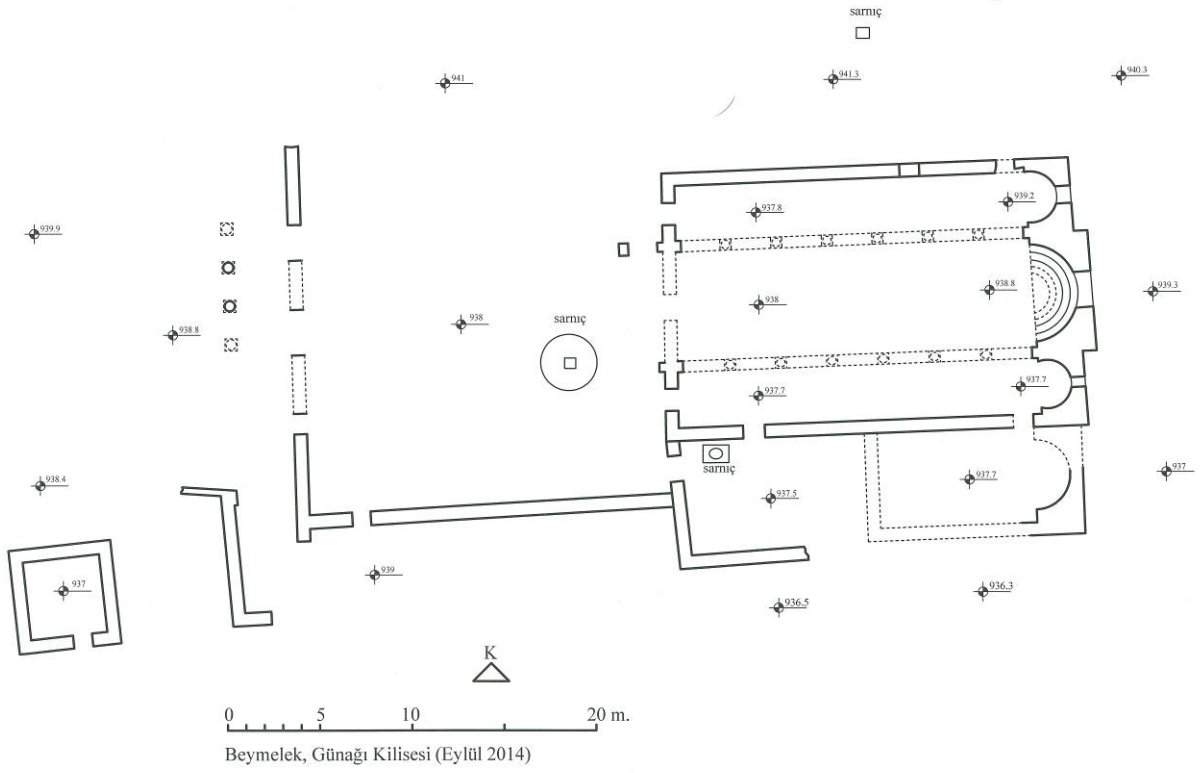


Şekil 1. Günâğı Kilisesi'nin konumu

B. İşler



Şekil 2. Günağı Kilisesi'nin bulunduğu alanın kuzeybatıdan görünümü



Şekil 3. Günağı Kilisesi'nin ve ek yapılarının planı

Orta Likya Bölgesi'nde Yeni Bir Keşif: Günağı Kilisesi



Şekil 4. Günağı Kilisesi'nin ana apsisinin görünümü



Şekil 5. Günağı Kilisesi, kuzey apsisin doğudan görünümü



Şekil 6. Günağı Kilisesi, kuzey apsis görünümü



Şekil 7. Kuzey apsis duvar resimlerinden ayrıntı

Orta Likya Bölgesi'nde Yeni Bir Keşif: Günağı Kilisesi



Şekil 8. Kilisenin naosu içinde bulunan sütun kaidesi



Şekil 9 Apsis penceresine ait sütun başlığı



Şekil 10. Kilise içinde bulunan bir sütun başlığı

B. İşler



Şekiller 11-12. Kilisenin naosu içinde bulunan sütun başlıklarından örnekler



Şekiller 13-14. Kilisenin naosu içinde bulunan yastıklardan örnekler

Orta Likya Bölgesi'nde Yeni Bir Keşif: Günağı Kilisesi



Şekil 15. Günağı Kilisesi avlu girişi önündeki sütun, sütun başlığı ve arşitrav parçaları



Şekil 16 Figürlü arşitrav parçası



Şekil 17 Bir kapı lento parçası



Şekil 18. Haç motifli kapı alınlığı

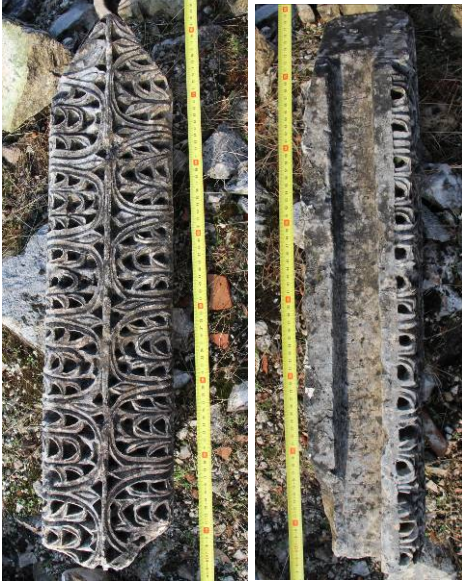
B. İşler



Şekil 19. Ambon levhası parçası



Şekil 20. Bir templon levha üstü başlığı



Şekiller 21-23 Kilisenin naosu içinden üç baluster örneği



Şekiller 24-25. Kilisenin naosu içinde bulunan delik işi levha parçaları