



Yıl: 4, Sayı: 17, Aralık 2017, s. 17-37

Candan ÜLKÜ<sup>1</sup>

Mustafa YEĞİN<sup>2</sup>

**11.- 12. YY. CAMİLERİNDE AVLU / BİTLİS ULU CAMİSİ'NDE  
YENİ BULUNAN AVLU<sup>3</sup>**

**Özet**

**11.- 12. yy. Camilerinde Avlu / Bitlis Ulu Camisi'nde Yeni Bulunan Avlu**

Doğu Anadolu Bölgesi'nin, Yukarı Fırat Bölümü sınırları içinde yer alan Bitlis kenti, Cumhuriyet devri öncesinde etki bölgesi geniş olan, ulaşım, ticaret, sanayi, eğitim ve yönetim gibi çeşitli fonksiyonları geliştirmiş, önemli bir yerleşim merkezi idi.

Bitlis Ulu Camii Anadolu – Türk mimarlığının ilk örneklerinden olup simetrik planıyla tipinin öncüsü sayılmaktadır.

Aslına düzgün bir avlusu olmayan Bitlis Ulu Camisi'nin, abdesthane ile cami arasında kalan alanı avlu olarak kullanılmaktaydı. Ulucami'nin Vakıflar Genel Müdürlüğü tarafından yaptırılacak restorasyon çalışmaları çerçevesinde arkeolojik kazı çalışmaları Ahlat Müze Müdürlüğü denetiminde yapılmıştır. Çalışmalara avlunun kuzey batısından başlanılmıştır.

Son cemaat yeri, merdivenler ve WC yıkılarak, daha önce varlığı bilinmeyen caminin kuzey batı köşesinde bulunan ve yangın geçirdiği anlaşılan mekân, avlu revaklarına ait izler, minarenin giriş birimi, bir havuz – şadırvan bulunmuş ve yapının kuzey cephesi ile bunları içinde barındıran bir avlu ortaya çıkarılmıştır.

<sup>1</sup>Prof. Dr., Mersin Üniversitesi, Fen – Edebiyat Fakültesi, Sanat Tarihi Bölümü, candan.ulku@gmail.com

<sup>2</sup>Yrd.Doç.Dr., Çukurova Üniversitesi, Mühendislik – Mimarlık Fakültesi, Mimarlık Bölümü,

<sup>3</sup>Bu makale, Uluslararası XVIII. Ortaçağ ve Türk Dönemi Kazıları ve Sanat Tarihi Araştırmaları Sempozyumu'nda ( 22 – 25 Ekim 2014) tebliğ olarak sunulmuştur. Bu dergi için yeniden ele alınarak düzenlenmiştir.

Restorasyon alıřmaları nedeniyle ulařılan yeni bilgiler sanat ve mimarlık tarihi aısından byk nem tařımaktadır. Avlu geliřimi bakımından, 11. – 12.yzyıla tarihlenen camilerle birlikte Bitlis Ulu Camisi ele alınacaktır.

**Anahtar Kelimeler:** Avlu, Bitlis, Bitlis Ulu Camisi

**COURTYARD IN 11. - 12. CENTURY MOSQUES /  
THE NEWLY DISCOVERED COURTYARD IN BITLIS ULU MOSQUE**

**Abstract**

The province of Bitlis, which is located in Upper Fırat Region of Eastern Anatolia Region, was an important settlement in pre-republic area with a large impact area and developed functions in areas such as transport, industry, education and administration.

Bitlis Ulu Mosque is one of the first examples of Turkish architecture and is considered as the pioneering mosque of its type with its symmetrical plan.

Bitlis mosques are not large-sized. It was reported that many mosques were used as district prayer rooms due to the fact that the area on which they are constructed did not allow for larger mosques. Only řerefiye Mosque has a cloister and the portico (area for later comers).

In fact, Ulu Mosque has not got a proper courtyard. The area between the ablution place and the mosque was used as the courtyard. Archeological excavations were conducted under the supervision of Ahlat Museum Administration within the scope of renovation works to be carried out by General Directorate for Foundations. Renovation works started in northwest of the courtyard.

The portico, the stairs and toilet were demolished. The space located in northwest corner of the mosque that was found to have been burned in a fire, which was not previously known, the traces of courtyard cloisters, entrance unit of the minaret, a pool- fountain was found and a courtyard consisting of the north faade of the building was unraveled.

New information obtained from renovation works is of great importance for art history and the history of architecture. Bitlis Ulu Mosque will be considered in the category of the mosques that date back to 11-12.century in terms of courtyard development.

**Keywords:** Courtyard, Bitlis, Bitlis Great Mosque

## GİRİŞ

Bitlis, Dicle'nin kollarından birini oluşturan Bitlis Çayı'nın, Güneydoğu Toroslar üzerine açtığı dar bir vadide kurulmuştur. Güneydoğu düzlüklerini Doğu Anadolu üzerinden İran ve Kafkasya'ya bağlayan coğrafi konumu nedeniyle, çağlar boyunca ilgi gören bir merkez olmuştur (Yalçın, 1961:25; Darkot, 1979: 658).

İlk olarak ne zaman kurulduğu ve adını nereden aldığı kesin olarak bilinmemektedir. Eski kaynaklarda "Badlis" veya "Bedlis" olarak anılan kentin, Büyük İskender'in Asya Seferi sırasında, komutanlarından Lais'e kurdukları genel kabul gören bir varsayımdır. Ermeniler'in "Bageş", Araplar'ın "Bedlis" olarak isimlendirdikleri kent Türk kaynaklarında "Bidlis" olarak geçmektedir. Kentin Şerefname'ye göre asıl adı "Zülkarnenyn"dir (Aydın, 1967: 1).

Yörenin tarih öncesi dönemleri konusundaki mevcut çalışmalar, bölgede ilk yerleşenlerin Urartular (Arıncı, 2007: 743 – 793) olduğunu göstermektedir. Daha sonra Asur, Pers, Selevkos ve Bizans İmparatorluğu'nun (Honigman, 1970: 30,90,136; Ostrogorsky, 1986) sınırları içinde kalan Bitlis, 8. yüzyılın ortalarında İslam topraklarına katılmıştır.

11. yüzyıldaki Türk egemenliğine kadar Mervaniler'in hâkimiyetinde kalan kentte, 1085 yılında Büyük Selçuklular'ın bölgeyi ele geçirmesinden sonra, Dilmaçoğulları (Sevim, 1994: 301-302), Ahlatşahlar (Sümer, 1994: 24; Sümer, 1986: 447-494), Artuklular, Eyyubiler ve Anadolu Selçukluları hüküm sürmüştür (Turan, 1980; Tunçel, 1992: 226).

1207'de, Eyyubilerin, 1229'da Celalettin Harizmşah'ın eline geçti. Moğol istilası sonrasında Bitlis bir bilim merkezi olarak Ahlat'ın yerini aldı. Bir süre bölgede egemenliği ele geçiren İlhanlı Devleti'nin yıkılmasından sonra Bitlis'e Şeref-Hanlar Hanedanı egemen oldu. Yöre 1514'te Osmanlı Devleti'ne bağlandı. Osmanlı Devleti içinde yarı bağımsız olarak hüküm süren Şeref-Hanlar 1670'te ortadan kaldırıldı. Osmanlı yönetiminde, Bitlis başlangıçta Erzurum Eyaleti'nin Muş Sancağı'na bağlı kaza merkezlerinden birisiydi. 1877-1878 Osmanlı-Rus Savaşı'ndan sonra vilayet yapıldı. Birinci Dünya Savaşı sırasında, Temmuz 1916'da Rus ve Ermeni saldırısına uğradı, 8 Ağustos 1916'da kurtarıldı. Cumhuriyetin ilanı ile il merkezi olur, 1929'da ilçeye dönüştürülerek Muş'a bağlandıysa da 1939'da yeniden il konumu kazanır.

Bitlis'in tarihi dokusu, şehrin ortasında yer alan kale ve etrafında şekillenmektedir. Günümüzde hızla bozularak değişime uğrayan bu dokunun eski durumu hakkında bilgi veren yazılı ve görsel kaynaklar kısıtlıdır (Baş, 2010). Bu kaynakların en erken tarihli olanlarından biri Matrakçı Nasuh'un 16. yüzyıla ait Bitlis Kalesi minyatürüdür (Yurdaydın, 1976) (Fotoğraf 1). Nasuh'un minyatüründe kale ve aşağı şehirde yoğun bir yapılaşma dikkat çekmektedir. Kalede tasvir edilen cami, hamam, han ve konutlardan oluşan mimari dokudan hiçbiri günümüze ulaşamamıştır. Minyatürde asıl kaleye göre daha küçük bir alanda gösterilen aşağı kentin bugüne taşıyamadığı kültür varlıkları ise bilinmezliğini korumaktadır. Türkmen'e göre, Matrakçı Nasuh, Bitlis şehir dokusunu betimlediği minyatüründe üç cami ayırt edilebilmektedir (Türkmen, 2007: 210). "Anıtsal girişin iki yanında kemerli, kafesli, büyük birer pencere ve su dalgası motifi ile süslenmiş, düz damlı örtü sistemi ile daha özenli inşa edilmiş yapı"nın (Talasoglu, 2000:108, Türkmen, 2007: 210) mı, yoksa minyatürde aşağıda yer alan Bitlis deresinin kenarında kümelenmiş konut yapıları arasında görülen caminin mi Ulu Cami olduğu tartışılmaktadır (Sayan – Öztürk, 2001:6; Türkmen, 2007: 210).

17. yüzyılda bölgeye gelen ünlü gezgin Evliya Çelebi'nin Seyahatnamesi, kentin kültürel ve sosyal dünyasının yanında mimari yapıları hakkında da ayrıntılı bilgiler sunmaktadır. Seyahatname'de, "Şenlikli bir mamur şehir" olarak tanımlanan Bitlis'te 6 cami, 17 mescit, 3 medrese, 70 mektep, 70 çeşme, 20 tekke, 8 saray, 9 han, 11 köprü, 5 şehir hamamı, 5000 konak, 1200 dükkândan oluşan pazar yerinden söz edilmektedir (Evliya Çelebi, 1970: 178-184; Dankoff, 1990). 17. - 19.yüzyıllar arasında bölgeyi ziyaret eden Avrupalı gezginlerin notları ve gravürlerinde Bitlis'in mimari dokusunun zenginliğinden sıkça söz edilmektedir<sup>4</sup>. Ancak eski kaynakların sözünü ettiği bu zenginlik şehrin bugünkü genel yapısında görülmemektedir.

### **1. BİTLİS ULU CAMİ**

Bitlis Kalesinin doğusunda, Bitlis çayının kolları arasında Zeydan Mahallesi Nurullah Eren Caddesi üzerinde yer almaktadır. Ulu Cami'nin ilk kez ne zaman inşa edildiği bilinmemektedir. Kuzey cephede, ortadaki giriş kapısının solunda payede yer alan, kûfi yazılı kitabesinden H.455/M.1150 tarihinde tamir edildiği anlaşılmaktadır (Aslanapa, 2007:6). Ancak, yapı bu tarihten önce inşa edilmiş olmalıdır (Fotoğraf 2a).

Ulu Cami'nin<sup>5</sup> tamir kitabesinde adı geçen Ebu'l Muzaffer Mehmed bin el Muzaffer bin Reşid'in kim olduğu bilinmemektedir (Aslanapa, 2007:6). Bu tarihlerde Bitlis'te Dilmaçoğulları hâkimdi ve 1143'te ölen Şemseddin Yakut Arslan'ın yerine, Atabek Zengi'nin yanında bulunan kardeşi Fahreddin Devlet Şah getirilerek Emîr ilan edilmişti. Sülalenin kurucusu Emir Dilmaçoğlu Mehmed'in soyundan biri olabileceği ileri sürülebilir (Aslanapa, 2007:6; Aslanapa, 1962: 48-49).

Ayrıca kuzey cephede en batıdaki kapının üstünde yer alan başka bir tamir kitabesi (H.1062/M.1651/52) (Arık, 1971:15) ve minarenin kaidesinin doğu yüzünde bir kitabe bulunmaktadır. Bu kitabelerin verdiği bilgiler ışığında minarenin daha geç tarihli (H.898/M.1492/93) olduğu anlaşılmaktadır (Arık, 1971:15) Fotoğraf 2b).

Yapının mimarı hakkında herhangi bir bilgi bulunmamaktadır.

<sup>4</sup>William Francis Ainsworth, *Travels and Researches in Asia Minor, Mesopotamia, Chaldea and Armania*, London, 1842; Xavier Hommaire de Hell, *Turquie et en Perse*, (1846-1848), 4 vols. Paris, 1854f.; Henry Fanshawe Tozer, 1881. *Turkish Armenia and Eastern Asia Minor*, London; Vital Cuinet, *La Turquie d'Asia*, II, Paris, 1891; Harry Finnis Blosse Lynch, *Armenia, Travels and Studies*, I-II, London, 1901; Carl Ferdinand Friedrich Lehmann-Haupt, *Materialien zur Alteren Geschichte Armeniens und Masopotamiens*, Berlin, 1907; Carl Ferdinand Friedrich Lehmann-Haupt, C.F.L. *Armenien einst und Jetzt*, Berlin, 1910.; Jean Baptiste Tavernier, *Tavernier Seyahatnamesi*, (Hazırlayan: Ali Berktaş, çev. Teoman Tunçdoğan), İstanbul, 2010.

<sup>5</sup> Ulu Cami pek çok yayında ele alınmıştır: Oktay Aslanapa, "1959 Haziranında Bir Doğu Anadolu Gezisine Dair Notlar", Milletlerarası Birinci Türk Sanatları Kongresi (Ankara 19-24 Ekim 1959), Kongreye Sunulan Tebliğler, Ankara 1962, s.48-49; Oktay Aslanapa, *Türk Sanatı*, İstanbul 1984, s.103-104; Oktay Aslanapa, *Anadolu'da İlk Türk Mimarisi*, 2007Oluş Arık, *Bitlis Yapılarında Selçuklu Rönesansı*, Ankara, 1971, s.13-15; Oktay Aslanapa, *Anadolu'da İlk Türk Mimarisi*, 2007; Uluçam, A. 2002. *Ortaçağ ve Sonrasında Van Gölü Çevresi Mimarlığı - II - Bitlis*, Ankara, s.21-24; *Bitlis İl Yıllığı*, 1971, Ankara 1971, s. 69; Bitlis İl Yıllığı, 1973, [baskı yeri ve tarihi yok], s. 11, 130; Ara Altun, *Anadolu'da Artuklu Devri Türk Mimarisinin Gelişmesi*, İstanbul 1978, s. 290; Recep Yaşa, Bitlis'te Türk İskânı (XII-XIII. Yüzyıl), Ankara 1992, s. 39; Haşim Karpuz, *Anadolu Selçuklu Mimarisi*, Konya 2001, s. 26; Doğan Kuban, *Selçuklu Çağında Anadolu Sanatı*, İstanbul, 2001, s. 106; Hüseyin Yurttaş, "Bitlis Camilerinin Plan, Mimari ve Süsleme Açısından İrdelenmesi", *I. Van Gölü Havzası Sempozyumu*, (Ed. O. Belli), 2004, s.223; Necla Verel, "Bitlis Camileri", Vakıflar Bülteni, sy. 1, İstanbul, 1970, s. 128-142; Tuğba Erzican, "Bitlis Ulu Cami", *TDV-İA*, cilt: 42, 2012 sayfa: 87-88

Dış görünüşte (Fotoğraf 3a,b,e), kible tarafında maksure kubbesinin silindirik tamburlu, konik külahlı dış örtüsü ile kuzeyde yer alan minare dikkati çeker. Kible duvarında genişçe bir mihrap çıkıntısı, doğu ve batı duvarlarında zeminden epey yüksekte kalan üçer penceresi vardır. Mihrabın iki yanında birer pencere açıklığı yer almaktadır.

Bütün kuzey cephe boyunca uzanan, esas kütlede az daha alçak, betondan bir son cemaat yeri yapılmıştır. 2012 onarımına kadar betondan yapılan son cemaat yeri hizmet vermiştir. Onarım sırasında yıkılarak, yapının özgün kuzey cephesi tümüyle görünür hale gelmiştir. Beton revak ilave edilen kuzey cephesinde ortada ve iki yan uçta birer tane olmak üzere üç kapısı, orta kapı ile yan kapılar arasında birer penceresi vardır.

Caminin içi mihraba göre enine düzende dikdörtgen planlı bir mekândır. Doğu – batı doğrultusunda iki sıra halinde sekiz haç planlı ayak ve bunlarla aynı hizada olup doğu ve batı duvarlarında yer alan ikişer gömme ayak arasında devam eden kemerler bu mekânı üç enine sahına ayırmaktadır (Arık, 1971:15). Doğu ve batı cephelerinde duvara gömülü olan bu payelerden mihrap önünde yer alan ikisi kubbeyi vurgulamak üzere diğerlerinden daha kalın ve zengin profillidir (Arık, 1971:15). Bu sahnınlar doğu – batı doğrultusundaki sivri beşik tonozlarla örtülmüştür.

Aslanapa'ya göre, cami aslında, üç yüksek kemerle dışarıya açık iken, bunlar daha sonradan örülerek kapı ve pencere haline getirilmiştir (Aslanapa, 2007:6). Arık ise, bu açıklıklar için şunları yazmaktadır: “Hiçbir özelliği olmayan bu açıklıklar hatta bütün kuzey duvarı sonraki bir düzenlemenin eseri olmalıdır” (Arık, 1971:15).

Ana eksen üzerinde bulunan mihrap, kubbenin yaslandığı kemer ayakları hizasından başlayan kademeli silmelerle anıtsal bir görünüş sergiler. Yarım daire planlı mihrap nişi, beden duvarını aşmış, ancak bu form dışı köşeli bir çıkıntı olarak yansıtılmıştır (Arık, 1971:15).

Vaiz kürsüsü ve minber orijinal olmayıp daha sonradan yapıya ilave edilmiş elemanlardır.

Arık'ın verdiği bilgiye göre, “Ağustos 1970'de fotoğrafla tesbit ettiğimiz ahşap kadınlar mahfeli, son ziyaretimizde (Ağustos 1971) kaldırılmış bulunuyordu” (Arık, 1971:15).

Caminin oldukça yalın olduğu, üç yüksek kemerin oluşturduğu kompozisyon, bu düzenlemede yer alan batı kapısı kemerinin üzerindeki bezemeler ile kitabeler başlıca bezeme öğeleri olduğu görülmektedir (Yurttaş, 2006:215-226; Cantay, 2007:186-197).

Camiden yaklaşık 10 m. uzakta bulunan ve sonradan yapılan minaresi (Fotoğraf 3e), oldukça yalındır. Tamir–inşa kitabesi, 1492/93 (H. 898) tarihini vermektedir (Fotoğraf 2c) (Güneş, 2003:44-45). Kare kaide üzerine oturan ve iki silme ile sonlanan pabuçluğun köşeleri pahlanmıştır. Profilli bileziklerle üç eşit bölüme ayrılan kalın silindirik gövde tek şerefelidir. Bugün masif olan petek bölümü taş bir külahlı sonlanmaktadır. Kapısı güneye bakmakta, sivri kemerli alınlığında bir rozet, bunun üzerinde de yuvarlak kemerli bir baş kemer, onun da üzerinde minare kitabesi yer almaktadır. Minarenin gövdesini saran iki profilli bilezik dikkati çekmektedir (Seçkin, 2007:199).

Minarenin 1960 öncesi fotoğraflarına bakıldığında şerefesinden yukarısının bugünkünden farklı olduğu dikkati çekmektedir. Verel'in verdiği bilgiye göre, minare saat kulesi olarak kullanılmak istenmiş, bunun için şerefenin üst kısmına bir takım ekler yapılmıştır. Rus işgali nedeniyle tamamlamadığından saatler için açılan delikler de boş kalmıştır (Verel, 1970). Minarenin Verel'in ifadesine göre minare, “eskiden şimdiki PTT binasının yerinde olup ta,

sonradan yıkılan Saraçlar Camisi'ne ait olduđu söylenmektedir" (Verel, 1970). Minare, H.1062/M.1651'de büyük bir onarım geçirmiştir. 1916'da Rus işgali sırasında zarar görmüş, 1960'ta yıldırım düşmesiyle minarenin petek kısmı yıkılmış (yıkılmadan önceki fotoğrafı için Arık, önemli bir kaynak oluşturmaktadır), en son 1985 tarihinde Vakıflar Genel Müdürlüğü tarafından onarılmıştır (Uluçam, 2002:4).

Son yapılan onarımlarda caminin iç mekânı elden geçirilmiş, minarenin yıkılan kısmı onarılmış ve eskiden üstü düz toprak dam olan cami kırma çatıyla kaplanmıştır.

2012 – 2013 onarım faaliyetleri yapı açısından çok önemlidir. Onarım tamamlanmamış olmasına karşın, yapılan işler büyük bir titizlikle takip edilmektedir. Bitlis Valisi Yılmaz, "Hava kirliliği nedeniyle isle kaplı olan minare temizlendi. Minarede daha önceden görünmeyen şerit halindeki tuğlalar ve Arapça yazılar ortaya çıktı" ifadesi bir örnek olarak gösterilebilir. Arık'ın 1971'de şikâyet ettiğı (Arık, 1971:14), yapının içinin sade olmasına karşın badanasının ve mihrabı çevreleyen mozaikler kaldırılarak işe başlanmıştır. Caminin derenin üzerinde yer alması nedeniyle yapının içindeki nemi bir ölçüde kesebilmek için fayanslarla kaplandığı görülmektedir. Onarım sırasında kuzey cephedeki kemer düzenlemesi, beton son cemaat yerinin kaldırılmasıyla görünür hale gelmiştir. Kuzey cephe ile görüşlere yukarıda yer verilmişti. Kuzey sahninla oynandığı, bu sahnin tonozu ve takviye kemerlerindeki düzensizlikten anlaşıldığını Arık, yazısında ileri sürmektedir (Arık, 1971:15).

Onarım öncesinde avlusunun olmadığı konu ile ilgili yayınlarda belirtilmektedir.

## **2. BİTLİS ULU CAMİSİ'NDE 2012 – 2013 YILLARINDA YÜRÜTÜLEN RESTORASYON ÇALIŞMALARI**

Kuzey cephede daha sonradan betonarme olarak inşa edilen son cemaat yeri bulunmaktaydı. Camiye giriş için merdivenlerle, aşağıya inilmekte ve buradan camiye girilmekteydi. Aslına düzgün bir avlusu olmayan caminin abdesthane ile cami arasında kalan alanı avlu olarak kullanılmaktaydı.

Ulucami'nin Vakıflar Genel Müdürlüğü tarafından yaptırılacak restorasyon çalışmaları çerçevesinde arkeolojik kazı çalışmaları Ahlat Müze Müdürlüğü denetiminde yapılmıştır. Çalışmalara avlunun kuzey batısından başlanılmıştır.

Müze uzmanın raporuna göre son cemaat yeri ve avluda yer yer -1.60 m. koduna kadar inilmiştir. Son cemaat yeri, merdivenler ve WC yıkılarak, daha önce varlığı bilinmeyen caminin kuzey batı köşesinde bulunan ve yangın geçirdiğı anlaşılan mekân, avlu revaklarına ait izler, minarenin giriş birimi, bir havuz – şadırvan bulunmuş ve yapının kuzey cephesi ile bunları içinde barındıran bir avlu ortaya çıkarılmıştır. Bulunanları anlamak için minareden çekilen fotoğrafa bakılması yeterlidir.

- A: Caminin kuzey batı köşesinde yer alan mekân:

Kazıya burada kuzey - kuzey batı köşesinde yer alan ve bir kompleksin bakiyesi olarak ayakta duran, yangın geçirdiğı anlaşılan yerden başlanılmıştır. Burası bir oda şeklinde olup tamamı toprak ile dolgu şeklindeydi. İçerisinden toprak boru (künk) geçtiğı anlaşılmıştır.

Eski fotoğrafta görüldüğü ("A" ile işaretlenmiştir) gibi basit yuvarlak kemerli bir girişi olan dikdörtgen planlı bir dükkân caminin batı duvarının hemen yanında yer almaktadır. Bu dükkânın arkasında kapalı bir hacim ile minareye kadar devam eden duvarlarıyla bir başka



dükkânın (depo?) da burada yer aldığı söylenebilir <sup>6</sup>. Dükkân kümesinin caminin doğu cephesinden çekilmiş bir fotoğrafı da bulunmaktadır (Fotoğraf 5a,b: Fotoğrafta “A” ile işaretlenmiştir).

Caminin avlusunda yapılan kazılarda ele geçen dikdörtgen planlı birim, bu dükkân kümesi ile ilgili olmalıdır. Yangın geçirdiği kazı bulgularından anlaşıldığı görülmektedir. Yanında yer alan bir başka birim ile bu iki birimin doğu duvarları da ele geçmiştir.

Verel'in makalesinde yer alan planda (Şekil 3), avluya inen merdivenler ile minare arasında bir dükkân ve son cemaat yerinden batıya açılan bir geçiş (kapı) dikkati çekmektedir (Verel).

Fotoğraf 5a'da dikkat çeken bir detay ise, caminin batı cephesinde pencerelerin bulunmamasıdır. Bu durum bu cephe boyunca bir dükkân dizisinin varlığını gösterdiğini düşündürmektedir.

- B: Revaklara ait izler:

Kazılar sırasında kuzey yönünde beş adet sütun altlığı (pabuç) arasında taşıyıcı duvar temeli açığa çıkmıştır (Fotoğraf 6a'da “B<sup>1</sup>” ile işaretlenmiştir). Haçvari payeler (ayak) özgündür. Bunların büyüklükleri, taş sıra yükseklikleri, boyutları ve taş kesitleri camii içinde düzenlenmiş paye, ayak temel düzenlemelerinin aynısı olduğu ve aynı dönemde inşa edildiği izlenimi uyandırmaktadır.

Cami ile minare arasındaki açıklıkta ortaya çıkarılmış olan paye kesitleri (batı cephe) ve aralarındaki açıklıklar benzerlik göstermektedir (Fotoğraf 6b'de “B<sup>2</sup>” ile işaretlenmiştir). Söz konusu aks üzerindeki açıklıkta üç adet sütun altlığı bulunmaktadır.

Avlunun simetrisi göz önüne alındığında, doğu cephede de bulunması gerekliliği ortadadır. Ancak kazılarda bir ize rastlanılmamıştır. Buna neden olarak, Verel'in makalesindeki plana (Şekil 3) bakıldığında avlunun doğu cephesinde, ıslak hacimlere ve bir havuza yer verildiği görülmektedir. Sonradan ihtiyaç nedeniyle yapıldığı anlaşılan bu birimlerin, asıl yapının izlerine zarar verdiği görülmektedir.

Avluda temizlik çalışmaları sonucu bulunan revaklara ait izler dikkat çekicidir. Bu izlere göre tamamlama yapmak mümkün görünmektedir. Caminin içinde bulunan artı biçimli ayak izine, revaklarda da rastlanması, cami ve revakların birlikte plânlandığını göstermektedir. Ancak revakların yükseklikleri, kemerlerinin nasıl biçimlendiği, revakların nasıl bir örtüye sahip oldukları, kuzey cepheyle nasıl birleştikleri gibi sorulara yanıt verecek görsel malzeme elde olmadığından, burada bir tamamlama yapılmasının sakıncalı olacağını, ancak dondurma yöntemi ile izlerin korunabileceğini düşünüyorum.

- C: Minarenin giriş birimi:

Minarenin kazılar sırasında açığa çıkartılmış taban kodu seviyesinde özgün bir giriş kapısı olduğu, ancak bu girişin horasanla kapatılarak ve üst giriş kısmına kadar tamamıyla horasan dolgu ile doldurulduğu saptanmıştır.

Fotoğraf 7 açıkça, caminin avlusunda sürdürülen kazıda inilen seviyeyi de göstermektedir. Horasanla kapatılan giriş birimi açılmış, özgün yapısı anlaşılmaya çalışılmıştır.

<sup>6</sup> Fotoğraf için: Ara Altun, *Ortaçağ Türk Mimarisinin Anahatları İçin Bir Özet*, İstanbul, 1988, resim 132.

*- D: Havuz – şadırvan:*

Caminin kazılarla bulunan orta avlusu içerisinde ve tam orta noktasında sekizgen biçimli ve tamamen taş örgülü şadırvan olarak kullanılmış bir havuz (Fotoğraf 8) açığa çıkartılmıştır. Bu havuzun temiz su alması için toprak bir boru (künk) kullanıldığı ve kirlenmiş suyun atılabilmesi için de kuzey yönünde temiz su gelişinin sağlandığı künkün yaklaşık 40 cm yakınında ve havuzun kuzey - kuzeydoğu yönünde taşın oyularak ve taş oluklar vasıtasıyla sağlandığı kazı raporundan anlaşılmaktadır.

Su ögesi avluda dikkat çekici bir öğedir. Hem dinsel ihtiyaçların giderilmesinde kullanımı, hem de su sesinin sağladığı dinlendirici etkisi ve yazın sıcak havalarda sağladığı serinlikle avluya başka bir gözle bakmamız gerektiği düşüncesini doğurmuştur.

*- E: Cami kuzey cephe:*

Betonarme son cemaat yerinin içinde kalan, caminin taşkın kemerleri tekrar gün yüzüne çıkmıştır (Fotoğraf 9). Yukarıda, caminin betimlemesi yapılırken kullanılan alıntılar burada bir kez daha tekrarlamak istiyorum: Aslanapa'ya göre, cami aslında, üç yüksek kemerle dışarıya açık iken, bunlar daha sonradan örülerek kapı ve pencere haline getirilmiştir (Aslanapa, 1962:6). Arık ise, bu açıklıklar için şunları yazmaktadır: “Hiçbir özelliği olmayan bu açıklıklar hatta bütün kuzey duvarı sonraki bir düzenlemenin eseri olmalıdır” (Arık, 1971:13). Bugün taşkın kemerlerin içinde üç kapı yer aldığı görülmektedir. Üç kapı düzeni güneydoğu geleneği içinde tasarlandığı belirtilir (Kuban, 2001:106). Ana giriş kapısının sağında ve solunda yer alan kapılan aslında yuvarlak kemerli birer pencere olduğu eski fotoğrafta açıkça görülmektedir. İhtiyaç duyulması nedeniyle kapıya dönüştürülmüş olmalıdır. Eski fotoğrafta, ne doğudaki kapıyı, ne de batıdaki kapıyı görememekteyiz. Batı cephesinde, hayal meyal bir duvar, önünde birisinin durduğu açıklığı ayırt edebilmek mümkündür. Bu durum burada revakın yapıyla bütünleştiği izlenimi doğurmaktadır. Böylece, kapı buradaki bir revakın içinde kaldığından görülemediği çıkarımı yapabilir. Benzer durum, doğu için de geçerli olsa gerek. Doğru kapısı ve üzerindeki açıklığın nasıl biçimlendiği bilinmemektedir.

Verel'in planında, sonradan kapatıldığı anlaşılan son cemaat yerinde bir takım ayak izleri görülmektedir (Verel, 1970).

Betonarme son cemaat yeri kaldırılmasıyla ve avlunun açığa çıkarılmasıyla birlikte oldukça yalın olduğundan söz edilen yapının taş süslemeleri de görünür olmuştur. Batı giriş kapısı özenli taş işçiliği ile dikkati çekmektedir. İç içe iki kemerli bir düzenleme görülmektedir. Dışta yer alan, sivri kemerli ve yalın kemer, yivli sütuncelerle taşınan kabartma bezemeli sütun başlıklarına oturmaktadır. Bugüne kadar toprak altında kaldığından görülemeyen kum saati biçimindeki sütun kaideleri zarif sütuncelere destek olmaktadır. İçteki basık kemerin aynasında kabartma bezemeler özenli bir işçiliği göstermektedir. İki kemer arasında tamir kitabesi bulunmaktadır.

Bu cephede caminin kufi yazılı tamir kitabesi de bulunmaktadır.

*- F: Avlu:*

2012 – 2013 yılları arasında avluda yapılan temizlik çalışmalarına kadar Bitlis Ulu Cami'nin bir avlusu olduğu bilinmemekteydi (Fotoğraf 4). Bitlis Ulu Cami'ni konu edinen yayınların tümünde, avlusu hakkında bilgi olmadığı veya avlusuz olduğu (Aslanapa, 1984:103) belirtilmekteydi.



Ara Altun, kitabında "... Bitlis Ulu Camii de erken dönem örneği olarak, 1150 tarihli kitabesiyle avlulu bir cami olmalıdır" ifadesiyle avluya dikkat çekmektedir (Altun, 1988:75).

Kazı yapıncaya kadar caminin abdesthane ile cami arasında kalan alanı avlu olarak kullanılmaktaydı. Verel'in planında da görülebildiği gibi burada bir de sonradan yapılmış bir şadırvan bulunmaktaydı.

Caminin kuzey yönünde taban kotuna kazılarla erişilen sekizgen havuzun konumu, büyüklüğü, havuzu çevreleyen kuzey - güney ve doğu - batı yönlerinde ortaya çıkmış olan taş duvar izleri, ana giriş kapısı önünde bir iç avlunun varlığını kuşkuya yer bırakmaksızın ortaya koymaktadır. Avlunun doğu ve batı yönlerinde çıkan paye izlerinden simetrik olduğunu düşündüren kuzey - güney yönünde uzunlamasına bir tonoz örtü ile düzenlenmiş olan revakların varlığıyla ilgili en önemli mimari buluntulardır.

12. yy. camilerinde bulunmayan son cemaat yeri, daha sonraki bir dönemde, kullanım amaçlı olarak yapıya eklenmiş olmalıdır. Aynı şekilde, 12. yy. tarihlenen camilerde, avlu ve onu çevreleyen revaklarla ilgili bilgiler oldukça sınırlıdır. Selçuklu devrinde, üst Mezopotamya ya da kuzey Suriye kültür alanı içine düşen camiler dışında, camiler avlusuz yapılmıştır. Avluların ortadan kalkması yalnızca iklim koşulları ile açıklanamamaktadır. İran ve Türkistan'daki sert iklim koşullarında yapılan çok sayıda avlulu cami vardır. Genel bir kabul olarak Sivas Ulu Cami'nin ilk yapılan avlulu cami olduğu ve sonradan avlusunun kaybolmuş olduğu savı ileri sürülmekteyse de, bunu ispatlayacak herhangi bir belgeye, kitabeğe ya da arkeolojik veri bulunmamaktadır (Kuban, 2001:90).

Bitlis Ulu Cami ile benzerlikler gösteren Silvan ve Kızıltepe camilerindeki avlular hakkında şunlar söylenebilir (Şekil 2):

Ara Altun, "1157 tarihinde tamamlandığı kabul ettiğimiz Silvan Ulu Cami'nde ise ilk defa bir avlu sorunu ile karşılaşmaktayız" demektedir (Altun, 1988:290). Avlunun izleri belli olmakla birlikte şekli hakkında bir şey bilinmediği yayınlarda söz edilmektedir (Altun, 1988:290). Ancak, ilk avlulu Artuklu yapısı olduğunu belirtmekte yetinir.

Kızıltepe (Dunaysr) Ulu Cami'nin avlusunun izleri (Altun, 1988:290), burada yapılan temizleme kazıları sırasında ortaya çıkarılmıştır (Altun, 1988:79). Böylece avluyu üç yandan çeviren mekânların varlığı kesinleşmiş oluyordu. Cami ana mekânının iki buçuk katı kadar bir alanı kaplayan avlunun cami ana mekânına birleştiği yerlerde birer kapı bulunmaktaydı. Avlunun ortasında şadırvan – havuzun varlığı tespit edilememiştir (Altun, 1988:80).

Kızıltepe Ulu Cami'nde yapılan temizlik çalışmalarının ardından, avlunun iki köşesindeki minarelerin varlığına kuvvet kazandırmış olması önemli görülmektedir (Altun, 1988:80). Dolayısıyla, Ulu Caminin minaresinin birden fazla olduğu ileri bilinmektedir (Kuban, 2001:103).

Restorasyon çalışmaları nedeniyle ulaşılan yeni bilgiler sanat ve mimarlık tarihi açısından büyük önem taşımaktadır (Şekil 4,5). Avlusunun varlığı bilinmeden önce yapılan yorumlarda, "... Diyarbakır Ulu camiinden sonra bunlarda avlunun kaybolması, asıl mekânın geliştirilmesi ve kubbe problemi üzerinde durulduğunu gösterir" denmektedir (Aslanapa, 1984:103).

### **3. DEĞERLENDİRME ve SONUÇ**

Doğu Anadolu Bölgesi'nin, Yukarı Fırat Bölümü sınırları içinde yer alan Bitlis kenti, Cumhuriyet devri öncesinde etki bölgesi geniş olan. ulaşım, ticaret, sanayi, eğitim ve yönetim

gibi çeşitli fonksiyonları gelişmiş, önemli bir yerleşim merkezi idi. Kentin bu özelliği, maruz kaldığı işgal ve savaşlar nedeniyle, Cumhuriyet Türkiye'sinin ilk yıllarında tamamen ortadan kalktığı ve adeta bir tarım kasabasına dönüştüğü belirtilir (Arınç, 1995:67).

Güneydoğu Toros Dağları'nı kuzey-güney yönünde aşmayı kolaylaştıran tabii yollardan biri durumundaki Bitlis Çayı Vadisi ve üzerinde kurulmuş olan yerleşmelerin, ulaşım yollarını kontrol etmeleri nedeniyle, stratejik önemi büyüktür. Nitekim, Bitlis kentinin kuruluşunun temel nedeni de Karadeniz-Van-Mezopotamya bölgelerini birbirine bağlayan ve geçmişte *Ticaret-Maden-Yolu* veya *Bend-i Mahi Yolu* olarak adlandırılan ulaşım güzergahını kontrolü olmalıdır. Çünkü, Doğu ve Güneydoğu Anadolu bölgelerini hakimiyet altına almak isteyen devletler, her iki bölgeyi en kolay şekilde birbirine bağlayan bir konumdaki Bitlis kentini de ele geçirmek zorundaydılar (Arınç, 1995:69).

Bitlis kentinin kuruluş yerinin seçilmesi ve burada bir kalenin inşa edilmesi, tesadüfi olmayıp, coğrafi konumunun önemiyle ilgilidir. Gerçekten de kentin, kolay savunulabilecek bir kesimde kurulduğu dikkati çeker. Bununla birlikte, Arınç'a göre, bu yörede vadi tabanının oldukça genişlemiş olması ve temiz su kaynaklarının yeterli olması, Bitlis kentinin belirtilen konumda kurulmasını teşvik eden önemli faktörlerdir (Arınç, 1995:69).

Bitlis kentinin kurulduğu yerde birleşen Kömüs (İskender) Çayı ve Rahva Deresi'nin arasında volkanik kayalardan oluşan aşınımdan korunmuş bir yükseltinin bulunması, Arınç bu kesime bir kale kurulması düşüncesini geliştirmiş olmalıdır, demektedir (Arınç, 1995:69).

Son yıllarda Bitlis'te yapılan bilimsel açıdan heyecan verici çalışmalar arasında kale ile ilgili olanlar da ön planda yer alır (Pektaş, 2010:285-298). Kaledeki cami kazısı ve kaledeki gizli geçitlerle yapılanlar başta gelmektedir (De Pascale vd., 2012).

Yurttaş'ın verdiği bilgilere göre, Bitlis camileri büyük boyutlu değildir. Kuruldukları alanların daha geniş bir cami yapımına elverişli olmaması, pek çok camiyi mahalle mescidi konumuna taşımış olduğu belirtilmektedir (Yurttaş, 2004:223). Bitlis camilerinde revak ve son cemaat yeri Şerefiye Cami haricinde görülmez. Cephe düzenlemelerinde taç kapıya yer verilmemiştir ve camilerin güney cephelerinde mihrap kısmında çıkıntı bulunmaktadır (Yurttaş, 2004:223).. Yurttaş, genelde, gelenekçi geometrik bezemenin görüldüğünü, bitkisel bezemenin azlından söz eder. Yazının azlığından, fakat mevcut olanların güzel hatla yazıldığından da bahseder (Yurttaş, 2004:223)..

Ara Altun'a göre, enine gelişen bir mekanın mihrap önü kubbe formu 12. yy. Anadolu mimarisinde açıkça Artuklular tarafından geliştirilmiş bir biçimdir (Altun, 1988:290). Silvan, Mardin, Kızıltepe Ulu Camilerinin ve bazı detay farkları ile devam ettiren cami plan ve formunun, ilk erken örneğini, Anadolu'da ilk sağlam kesme taş mimarisinin görüldüğü ve 12. yy. ortalarına tarihlenebilen Bitlis Ulu Cami'nde görülmektedir (Aslanapa, 1962:26-27; Arık, 1971:13 vd.; Verel, 1970:128 vd.). Artuklu mimarisinin ilk örneği olarak da görülen yapı, enine üç nef düzenine dayanmaktadır. Mihrap önünde tek nef genişliğinde yer alan kubbe, dıştan kümbetlerdeki gibi bir konik çatı altına alınarak kuvvet kazanmıştır (Altun, 1988:290).

Bitlis Ulu Camii Anadolu – Türk mimarlığının ilk örneklerinden olup simetrik planıyla tipinin öncüsü sayılmaktadır (Özakın, 2002: 866). 1150 yılında onarılan Bitlis Ulu Camii'nde ise ilk defa simetrik, dengeli bir plan içinde mihrap önü kubbesi ile karşılaşılmaktadır. Bitlis Ulu Camii XII. yüzyılın tam ortasında önemli bir gelişmenin başlangıcını oluşturmaktadır (Özakın,

2002: 866). Uluçam'a göre, Bitlis Ulu Camii kentin ayakta kalan en eski eseri oluşu kadar, Anadolu'daki Büyük Selçuklu sanatının nadir örneklerinden birisi olması açısından da önemlidir (Uluçam, 2002:23).

Avludaki şadırvan - havuz konusunda "Anadolu'da bulunan en eski şadırvan 12. yüzyıldan kalan şadırvanı ile Harran Ulu Camii şadırvanı" (Özyurt, 1991:117; Bilaloğlu, 1993:28) olduğu belirtilmektedir. Ali Kılıcı şadırvanları dört grup altında toplamaktadır. Bunlardan biri de bir havuzdan ibaret şadırvanlardır (Kılıcı, 2010:220). "Selçuklu ve Osmanlı devirlerinde havuz biçiminde şadırvanlar inşa edilmiştir. Çoğunluğu süs elemanı ve poligonal planlı olan bu havuzların yapımında mermer kullanılmıştır (Kılıcı, 2010:220).

Anadolu Selçuklu Devrinde yapılmış olan ilk şadırvanlar, alçak kenarlı hazneleriyle fiskiyeli havuzları hatırlatmakta, havuzlardan haznelerinin zemin seviyesinden üstte tutulması ile ayrıldığı belirtilmektedir (Geyik, 2007:19).

Bitlis'teki yapılarla ilgili bilgilere kazılarla ulaşılması dikkat çekmektedir (Öztürk, 2004:157-172). Restorasyon çalışmaları nedeniyle ulaşılan yeni bilgiler sanat ve mimarlık tarihi açısından büyük önem taşımaktadır. Eldeki bilgilerin yeniden değerlendirilmesi zorunlu hale gelmiştir.

## KAYNAKLAR

- Ainsworth, W.F. (1842). *Travels and Researches in Asia Minor, Mesopotamia, Chaldea and Armania*, London.
- Altun, A. (1978). *Anadolu'da Artuklu Devri Türk Mimarisinin Gelişmesi*, İstanbul.
- Arık, O. (1971). *Bitlis Yapılarında Selçuklu Rönesansı*, Ankara.
- Arınç, K. (1995). "Geçmişteki Önemi Azalmış Kent Yerleşmelerine Bir Örnek: Bitlis", *Doğu Coğrafya Dergisi*, c.1, sa.1.
- <http://e-dergi.atauni.edu.tr/index.php/dogucografya/article/view/6726/6178>
- Arınç, K. (2007). "Tarihî ve Siyasî Coğrafya Perspektifiyle Bitlis, Ahlat ve Tatvan Şehirlerinin Kuruluş ve Gelişmeleri", *Türkiye..*
- Aslanapa, O. (1962). "1959 Haziranında Bir Doğu Anadolu Gezisine Dair Notlar", Milletlerarası Birinci Türk Sanatları Kongresi (Ankara 19-24 Ekim 1959), *Kongreye Sunulan Tebliğler*, Ankara.
- Aslanapa, O. (1984). *Türk Sanatı*, İstanbul.
- Aslanapa, O. (2007). *Anadolu'da İlk Türk Mimarisi*, 2007.
- Aydın, S. (1967). *Bitlis Tarihi*, İstanbul.
- Baş, G. (2010). "Gelenek ve Gelecek Arasında Sıkışan Bir Tarihi Kent: Bitlis", *History Studies*, 22.
- [http://www.historystudies.net/Makaleler/1880671753\\_25G%C3%BCIsen...pdf#page=2&zoom=auto,0,288](http://www.historystudies.net/Makaleler/1880671753_25G%C3%BCIsen...pdf#page=2&zoom=auto,0,288)
- Başgelen, N. (1977). "Bitlis", *Pirelli*, 1977, sa.157, İstanbul.
- Bilaloğlu, A. (1993). *Şadırvanların Mimarideki Yeri, Onarım, Bakım, Koruma, Geliştirme, Mimari ve Çevre Ögesi Olarak Kullanılma İmkânlarının Araştırılması, Konya Şadırvanlarından Örnekler*, Hacettepe Üniversitesi SBE Yayınlanmamış Yüksek Lisans Tezi, Ankara.
- Bitlis İl Yıllığı*, (1971). Ankara.
- Bitlis İl Yıllığı*, (1973), [baskı yeri ve tarihi yok]
- Cantay, G. (2007). "Bitlis Türk Mimarisinde Süsleme Değerlendirmesi", *II. Van Gölü Havzası Sempozyumu*, (Ed. O.Belli), II. Van Gölü Havzası Sempozyumu (04-07 Eylül 2006 Bitlis), Ankara.
- Cuinet, V. (1891). *La Turquie d'Asia*, II, Paris.
- Dankoff, R. (1990). *Evliya Çelebi in Bitlis*, Leiden.
- Darkot, B. (1979). "Bitlis", *İslam Ansiklopedisi*, II, İstanbul.
- Erzican, T. (2012). "Bitlis Ulu Cami", *TDV-İA*, cilt: 42.
- Evliya Çelebi Seyahatnamesi*, (1970). IV, (Çev. Zuhuri Danışman), İstanbul.

- Geyik, G. (2007). *İzmir Su Yapıları* (Çeşme, Sebil, Şadırvan), Atatürk Üniversitesi SBE Yayınlanmamış Yüksek Lisans Tezi, Erzurum.
- Güneş, B. (2003). *Van Gölü Havzası Türk Mimarisinde Yazı Sanatı*, (Yüzüncü Yıl Üniversitesi, Sosyal Bilimler Enstitüsü Yayınlanmamış Doktora Tezi), Van.
- de Hell, X.H: (1881). *Turquie et en Perse*, (1846-1848), 4 vols. Paris.
- Honigman, E. (1970)., *Bizans Devletinin Doğu Sınırı* –Grekçe, Arabça, Süryanice ve Ermenice Kaynaklara Göre 363'ten 1071'e Kadar, (Çev. F. Işıltan), İstanbul.
- Karpuz, H. (2001). *Anadolu Selçuklu Mimarisi*, Konya.
- Kılıcı, A. (2010). “Şadırvan”, *TDV-İA*, cilt 38, 2010.
- Kuban, D. (2001). *Selçuklu Çağında Anadolu Sanatı*, İstanbul, 2001.
- Lehmann-Haupt, C.F.F. (1907). *Materialien zur Alteren Geschichte Armeniens und Mesopotamiens*, Berlin.
- Lehmann-Haupt, C.F.L. (1910). *Armenien einst und Jetzt*, Berlin, 1910.
- Lynch, H.F.B. (1901). *Armenia, Travels and Studies*, I-II, London.
- Merçil, E. (1985). *Müslüman Türk Devletleri Tarihi*, İstanbul.
- Ostrogorsky, G. (1986)., *Bizans Devleti Tarihi*, (Çev. F. Işıltan), Ankara.
- Özakın, R. (2002). “XIII. yy. Anadolu Selçuklu Cami Mimarisinde Gelişim ve Beylikler Dönemine Etkileri”, *Türkler Ansiklopedisi – Ortaçağ*, Cilt. 8, İstanbul.
- Öztürk, Ş. (2004). “Bitlis Meydan Camii”, *Vakıflar Dergisi - XXVIII*.
- Özyurt, O. (1991). “Teknik Yönleriyle Bazı Konya Camilerinin Şadırvanları ve Bunların Türk Şadırvan Mimarisindeki Yeri”, *Vakıflar Dergisi*, sayı.22, Ankara.
- De Pascale,A. – Roberto Bixio, (2012). “Underground passage in defensive structures of eastern Turkey: the cases of Bitlis, Ahlat and Ani”, *Proceedings International Seminars Rupaestrian Settlements in Mediterranean Region*, Firenze.
- Pektaş, K. (2010). “Bitlis Kalesi Kazısı 2009 Yılı Çalışmaları”, *32. Uluslararası Kazı Sonuçları Toplantısı* 4, (24 -28 Mayıs 2010) İstanbul.
- Sayan, Y. – Şehabettin Öztürk, (2001). *Bitlis Evleri*, Ankara.
- Seçkin, S. (2007). “Bitlis ve Mardin Yapıları Minare Kuruluşu Perspektifinde Kütahya İshak Fakih Camii”, *II. Van Gölü Havzası Sempozyumu*, (Ed. O.Belli), II. Van Gölü Havzası Sempozyumu (04-07 Eylül 2006 Bitlis), Ankara.
- Sevim, A. (1989). *Suriye ve Filistin Selçukluları Tarihi*, Ankara.
- Sevim, A. (1994). “Dilmaçoğulları”, *TDV-İA*, c.9.
- Sözen, M. (1971). *Anadolu Kentleri*, İstanbul.
- Sümer, F. (1986). “Ahlat Şehri ve Ahlatşahlar”, *Belleten*, L/ 197, Ağustos-1986.
- Sümer, F. (1994). “Ahlatşahlar”, *TDV-İA*, c.2, 1994.

- Talasoğlu, A. (2000). *XVI. Yüzyıl Osmanlı Minyatür Sanatının Şehir Kuruluşları ve Mimarlıkla İlişkisi*, İstanbul Üniversitesi, Sosyal Bilimler Enstitüsü Yayınlanmamış Doktora Tezi, İstanbul.
- Tavernier, J.B. (2010), *Tavernier Seyahatnamesi*, (Hazırlayan: Ali Berktaş, çev. Teoman Tunçdoğan), İstanbul, 2010.
- Tozer, H.F. (1881). *Turkish Armenia and Eastern Asia Minor*, London.
- Tunçel, M. (1992). “Bitlis”, *TDVİA*, VI, İstanbul.
- Turan, O. (1980). *Doğu Anadolu Türk Devletleri Tarihi*, İstanbul.
- Türkmen, N. (2007). “Beyan-ı Menazil –i Sefer-i İrakeyn’de Bitlis”, *II. Van Gölü Havzası Sempozyumu*, (Ed. O.Belli), II. Van Gölü Havzası Sempozyumu (04-07 Eylül 2006 Bitlis), Ankara.
- Uluçam, A. (2002). *Ortaçağ ve Sonrasında Van Gölü Çevresi Mimarlığı - II – Bitlis*, Ankara.
- Verel, N. 1970., “Bitlis Camileri”, *Vakıflar Bülteni*, sy. 1, İstanbul.
- <http://www.vgm.gov.tr/vgmdergi/dergiindex.aspx?Id=4#/142/>
- Yalçın, O. (1961). *Siirt – Bitlis*.
- Yaşa, R. (1992). *Bitlis’te Türk İskânı* (XII-XIII. Yüzyıl), Ankara.
- Yinanç, M.F. (1993). “Bitlis” (Tarih) *İslam Ansiklopedisi*, II, İstanbul.
- Yurttaş, H. (2004). “Bitlis Camilerinin Plan, Mimari ve Süsleme Açısından İrdelenmesi”, *I. Van Gölü Havzası Sempozyumu*, (Ed. O. Belli).
- Yurtdayın, H. (1976). *Beyân-i Menâzil-i Sefer-i İrakeyn-i Sultân Süleymân Hân*, Ankara.
- Yurttaş, H. (2006). ”Bitlis Camilerinin Plan, Mimari, Süsleme Açısından İncelenmesi”, *I. Van Gölü Havzası Sempozyumu* (08-10 Eylül 2004 Van), Ankara.
- [http://www.yapi.com.tr/Haberler/bitliste-tarihi-5-minareden-biri-restorasyona-giriyor\\_89953.html](http://www.yapi.com.tr/Haberler/bitliste-tarihi-5-minareden-biri-restorasyona-giriyor_89953.html)

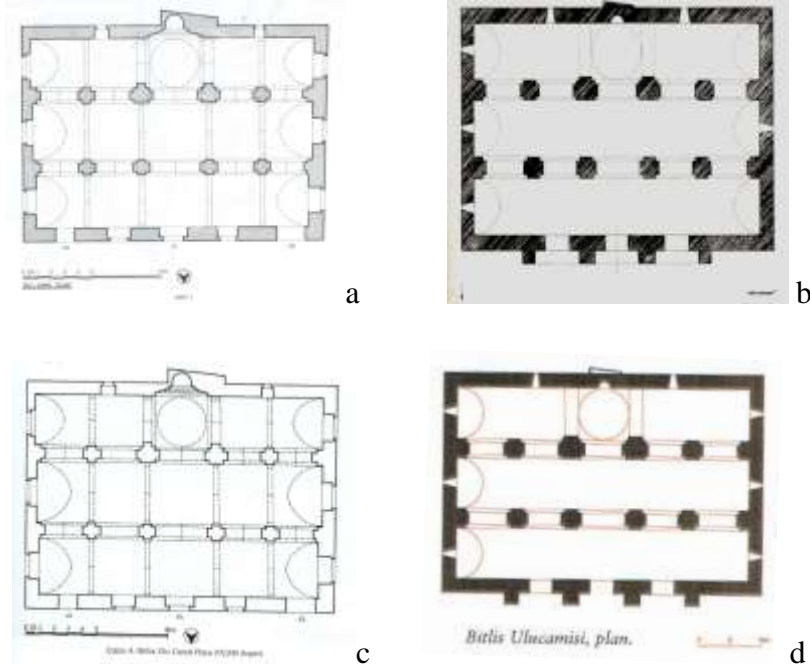


RESİMLER



Fotoğraf 1 Matrakçı Nasuh'un Bitlis Minyatürü  
(İstanbul Üniversitesi Kütüphanesi T5964, y 100a)

31



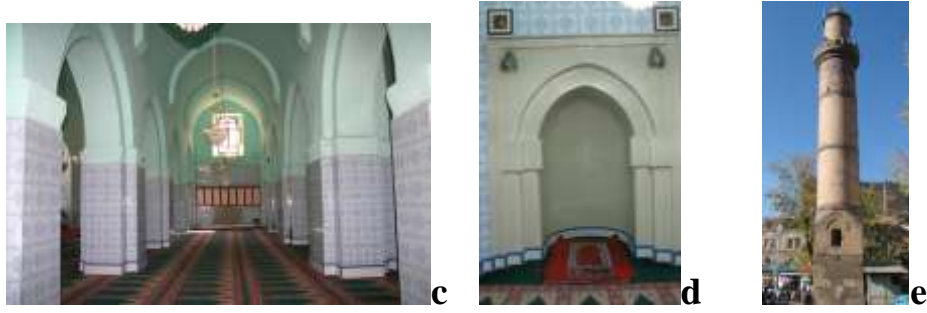
Şekil 1 Bitlis Ulu Camisi Plan a. Arık 1971, b. Altun 1988, c. Uluçam 2002, d. Kuban 2002



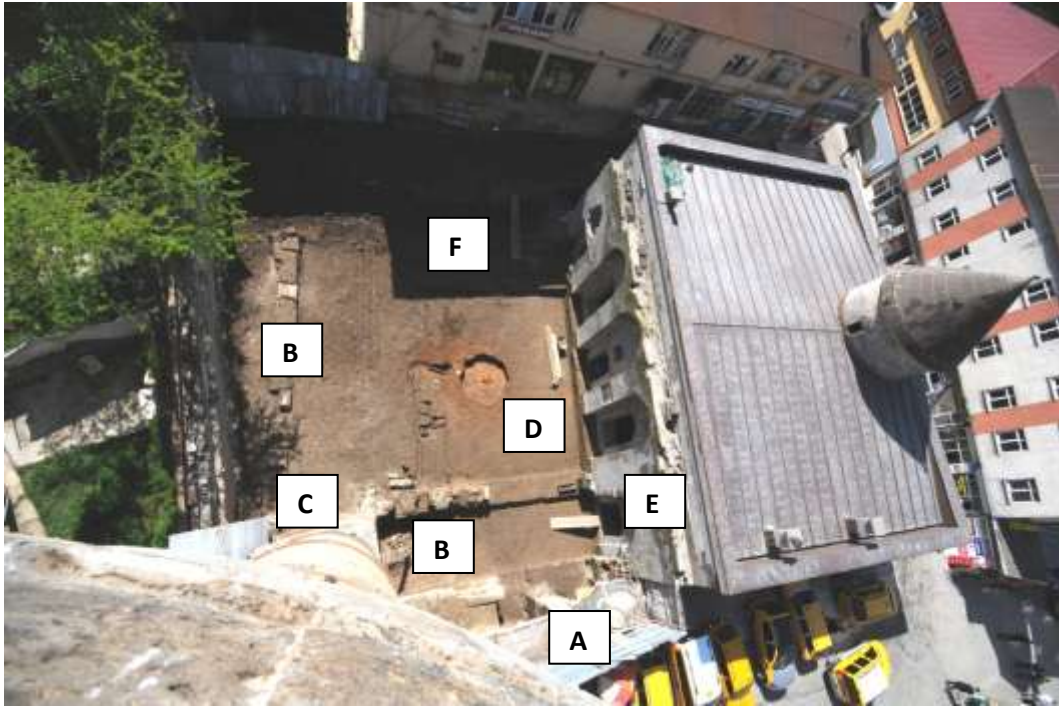
Fotoğraf 2 Kitabeler: a. Kufi Kitabe [H. 455 / M. 1150], b. Tamir Kitabesi [H. 1062 / M. 1651/52], c. Minare Kitabesi [H. 898 / M. 1492/93]



**11.- 12. yy. Camîlerinde Avlu / Bitlis Ulu Camisi'nde Yeni Bulunan Avlu**

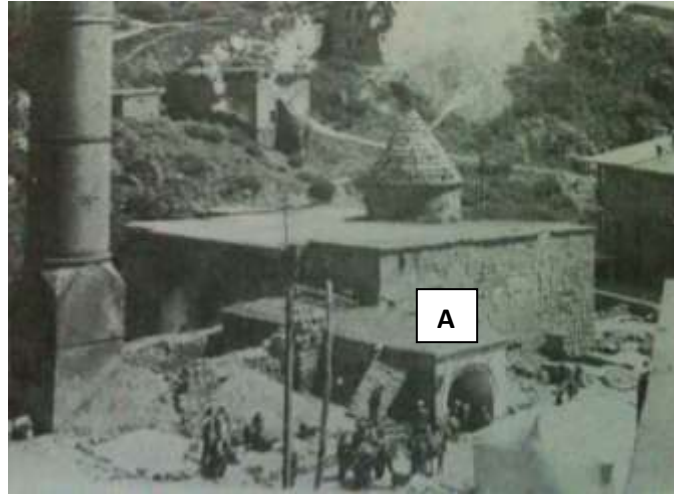


**Fotoğraf 3 a. Bitlis Ulu Camisi, b. Kuzey cephesi – son cemaat yeri, c. İç Görünüm, d. Mihrap, (2012 – 13 onarım faaliyetlerinden önce), e. Minare**



**Fotoğraf 4 Bitlis Ulu Camisi Avlusu: a.Caminin Kuzey Batı köşesinde Yer Alan Mekân, b. Revaklara ait izler, c. Minarenin Giriş Birimi, d. Havuz – Şadırvan, e. Kuzey Cephe**





a



b

Fotoğraf 5 a. Bitlis Ulu Camisi Güney Cephe, b.Caminin Kuzey Batı köşesinde Yer Alan Mekân



a



a

Fotoğraf 6 Revaklara ait izler: a. Kuzey Yöndeki izler, b. Batı yöndeki izler

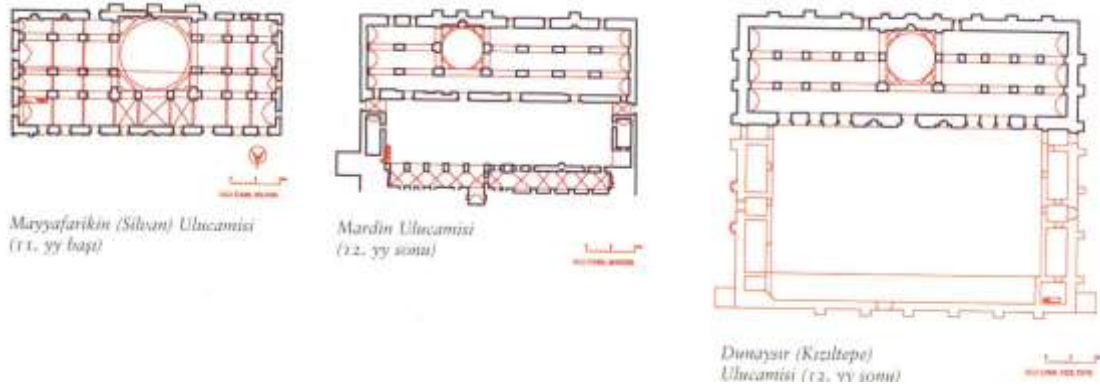


Fotoğraf 7 Minarenin Giriş Birimi

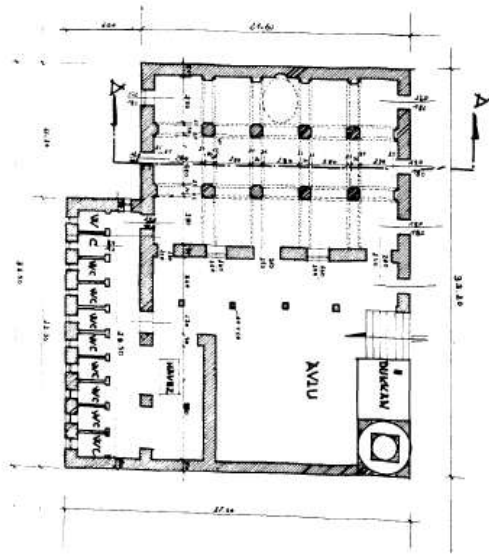
Fotoğraf 8 Havuz – Şadırvan



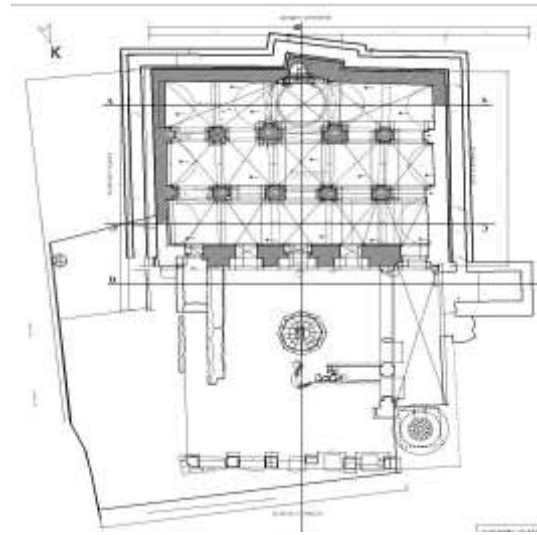
Fotoğraf 9 Kuzey Cephe



Şekil 2 Kuban 2002

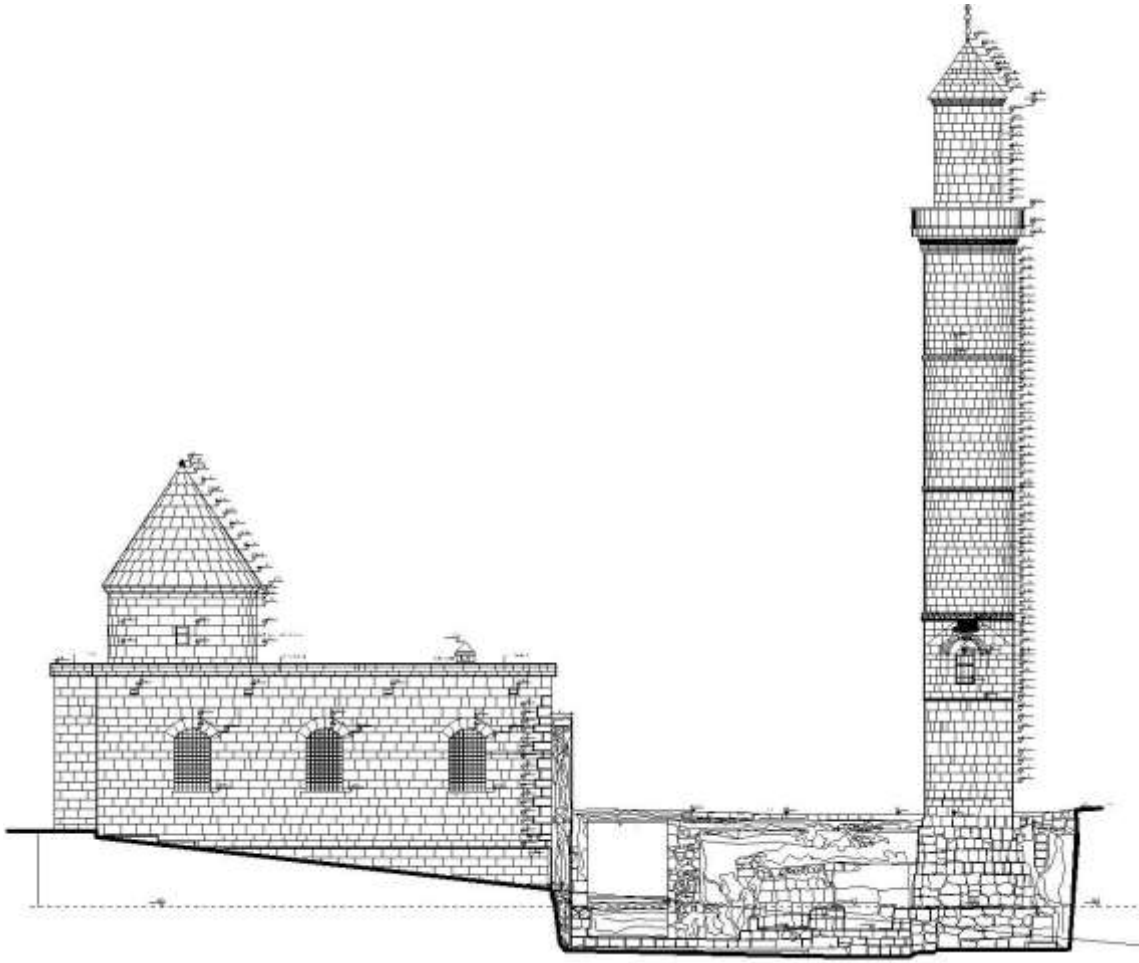


Şekil 3 Bitlis Ulu Camisi Planı : Verel 1970 - 2013



Şekil 4 Bitlis Ulu Camisi: Yeğın 2012 -





Şekil 5 Şekil 6 Bitlis Ulu Camisi Kesit: Yeğin 2012 -2013