

## BİTLİS ULU CAMİİ VE BİTLİS KALESİNE AİT İKİ ÖNEMLİ KİTABE

Arş. Gör. Dr. Korkmaz ŞEN<sup>1</sup>

### ÖZET

Kitabeler, maddi kültür unsurları içerisinde değerlendirilen birincil derecede kaynak teşkil eden eserlerdir. Bitlis il merkezinde değinilen iki adet kitabe bu açıdan son derece önem taşımaktadır. Kitabelerden biri Bitlis Ulu Camii, diğeri ise Bitlis Kalesi'ne aittir. Her iki kitabe de daha önce tespit edilmiş olmalarına rağmen özellikle kale kitabesi okunamamış idi. Cami kitabesinin ise ilk kez okunmuş hali bilimsel bir yayında yer almış olacaktır. Ulu Cami'de yer alan ve bugüne kadarki yapılmış çalışmalarda inşa kitabesi olarak tanımlana kitabenin aslında bir inşa kitabesi olmadığı anlaşılmıştır. Kitabe, tarihi olaylar ile birlikte irdelenerek Ulu Cami'nin ilk İslam fetihleriyle birlikte yapılmış olabileceği ortaya konmuştur. Kale kitabesiyle de Osmanlı Devletinin Bitlis'teki kesin hâkimiyeti (1534-5) tescil edilmiştir. Bu çalışmayla iki tarihi kitabenin Tarih ve Sanat Tarihi içerisindeki önemi ve yeri vurgulanmaya çalışılmıştır.

**Anahtar kelimeler:** Bitlis, Cami, Kale, Kitabe, Kanuni Sultan Süleyman

### TWO IMPORTANT INSCRIPTIONS BELONG TO THE BITLIS GRAND MOSQUE AND BITLIS CASTLE

#### ABSTRACT

The inscriptions are the works which constitute the primary sources of the material cultural elements. In this respect, two inscriptions situated in the centre of Bitlis, are remarkably important. One of them belongs to Bitlis Grand Mosque and the other pertains to Bitlis Castle. Although both of inscriptions had been discovered, they have not yet been completely read. their transcription is made for the first time by us. In this study, the inscriptions are fully translated and also it is come out that the inscription of the Great Mosque had not been written when its construction. it is understood from historical events and the inscription that the Grand Mosque might have been built with the first Islamic conquests. it is confirmed with the transcription of the castle inscription that the sovereignty of the Ottomans established in 1534-1535. With this study, it is aimed to emphasize the importance of both inscriptions in History and Art History.

**Keywords:** Bitlis, Mosque, Castle, inscription, Kanuni Sultan Süleyman

---

<sup>1</sup> Bitlis Eren Üniversitesi, Fen Edebiyat Fakültesi, Sanat Tarihi Bölümü, [kafardizli.23@gmail.com](mailto:kafardizli.23@gmail.com)

## GİRİŞ

Bitlis, Doğu Anadolu bölgesinin Van gölü havzası içerisinde yer almaktadır. Doğusunda Van Gölü, güneyinde Siirt, güneybatısında Batman ve kuzeybatısında Muş ili bulunmaktadır. Dar bir vadiden akan ve Dicle suyunun da kollarından birini oluşturan Botan suyuna karışan Bitlis Çayı'nın etrafında kurulmuştur<sup>2</sup>. Şehrin tam merkezinde tarihi Bitlis kalesi yer almaktadır. İlk yerleşimin de bu kale ile birlikte oluştuğu değerlendirilmektedir.



**Bitlis Kalesinin Genel Görünüşü**

Kalenin ilk ne zaman ve kimler tarafından kurulduğu kesin olarak bilinmemektedir. Genel kabul gören rivayete göre, Büyük İskender'in Asya seferi sırasında Lis adındaki komutanına yaptırmıştır. Kale, Lis tarafından çok muhkem ve savunulabilir bir şekilde yapıldığından İskender tarafından Lis taltif edilerek kendisine verilir. Böylece Lis'in yurdu anlamına gelen Bad-Lis adı verilir<sup>3</sup>. Ancak bazı kaynaklarda buranın Büyük İskender'den önce kurulmuş olması gerektiği yönündedir. Asurlular zamanında "Bit, Bet" lafzı Sami lehçelerinde ev ya da yurt anlamında kullanıldığı da belirtilmiştir<sup>4</sup>.

<sup>2</sup> B, Darkot, "Bitlis" Mad. İ.A. II, 1979, s.658.

<sup>3</sup> Şerefhan Şerefname Kürt Tarihi(Arapçadan Çev. M.Emin Bozarslan) İstanbul 1990, s. 383.; Evliya Çelebi Seyehatnamesi, (Çev. Ahmet Cevdet) c.IV, Dersaadet 1314, s.85-86

<sup>4</sup> Feridun Fazıl Tülbentçi, La grande Turquie Moderne Dergisi, Aralık 1956, sayı: 39, s.3.

Bölgenin bilinen en eski sakinleri Urartululardır<sup>5</sup>. Bitlis ve yöresi Urartululardan sonra Müslümanların fethine kadar birçok devletin egemenliğinde kalmıştır<sup>6</sup>. Müslümanlar Bitlis yöresine ilk defa Hz. Ömer zamanında El-Cezire fatihi İyaz bin Ganem komutasında girmişlerdir (M. 638-641)<sup>7</sup>. Hz. Osman zamanında (644-656) meşhur komutanlarından Habib b. Mesleme el-Fihri Doğu Anadolu seferinde bulunurken İyaz b. Ganem ile Ahlat beyi arasında yapılan antlaşmayı teyit etmiştir<sup>8</sup>. Daha sonraki dönemlerde Bitlis yöresi önce Emeviler devamında Abbasi halifeleri tarafından atanan valilerce yönetilmeye başlanmıştır<sup>9</sup>. Ancak bu dönemlerde de çeşitli iç karışıklıklar meydana gelmiş akabinde Abbasiler devrinde Bizans saldırıları artmış İslam emirlerinden şehadetler meydana gelmiştir (863)<sup>10</sup>.

IX. yüzyılın ikinci yarısından itibaren Abbasi İmparatorluğunun zayıflamaya başlamasıyla birlikte bütün bölgelerde olduğu gibi Bitlis bölgesinde de etkisini göstermiştir. Bölgedeki emirler Ermeni krallarını veya Bizans İmparatorlarına tabi olmak zorunda kalmışlardır. Bunlardan biri de Ebul-Verd'dir. Ebul-Verd öldükten sonra (867) yerine oğlu Abdu'l-Hamid geçti devamında Ebu Sevade babasından devraldı. Ebu Sevade kral Sembat'ın ölümünden sonra (914) yöreyi hususi olarak yönetti<sup>11</sup>.

M. 928 gelindiğinde bölgede Ermeni isyanları had safhaya ulaşmış olup Ermeni-Bizans nüfuz mücadelesi başladı. Süreklilik arz eden Ermeni isyanları bölge halkına ve Bizanslılara rahat vermedi. Ermeni isyancıların başı Demir Aşot'un ölümü ile birlikte (928) Bizans imparatoru Romanus Lecapenus'un meşhur Doğu ordular komutanı Domesticos bir ordu ile bölgeye gelerek Bitlis ve Ahlat'ı zapt etti. ***Her iki yerde de camilerdeki minberleri kaldırtıp yerlerine birer haç dikti***<sup>12</sup>. Kanaatimizce bu yapılar yapım tarihi kesin olarak bilinmeyen Ahlat ile Bitlis Ulu Camileridir. Bu tarihten sonra Bitlis Mervaniler ile Bizans devletleri arasında sınır şehri olmuştur<sup>13</sup>.

<sup>5</sup> Faruk Sümer, Selçuklular Devrinde Doğu Anadolu'da Türk Beylikleri, TTK yayınları, 2015 Ankara, s.63.

<sup>6</sup> Bitlis İl Yıllığı, 1967, s.56. ; Yurt Ansiklopedisi, c. II. S.1388.

<sup>7</sup> İbnu'l-Esir, El-Kamilfi't Tarih, C.II,1979 Beyrut, s.535; El-Belazuri, Futuhu'l Buldan, 1987 Ankara, s.252.

<sup>8</sup> El-Belazuri, Futuhu'l Buldan, (Çev. Mustafa Fayda), 1987 Ankara, s.278. ; İbnu'l-Esir, a.g.e. , C. III, s. 84-85.

<sup>9</sup> Belazuri, a.g.e. s.285-297.

<sup>10</sup> Ayrıntılı Bilgi İçin bkz. Faruk Sümer, Selçuklular Devrinde Doğu Anadolu'da Türk Beylikleri, TTK yayınları, 2015 Ankara, s.65.

<sup>11</sup> Faruk Sümer, a.g.e. s.65-66.

<sup>12</sup> İbnu'l-Esir, El-Kamilfi't Tarih, (Çev. Ahmet Ağıraksa), Bahar Yayınları, C. VIII, İstanbul 1991, s. 166.

<sup>13</sup> M.Tuncel, "Bitlis" mad. İ.A. C. 6, s.226.

XI. Yüzyıla gelindiğinde ise bölgede Türk hâkimiyeti başlamıştır. 1047 yılında Selçuklular tarafından ele geçirilir ve tekrar Mervanilerin yönetimine bırakılmıştır. Melikşah zamanında (1085) Büyük Selçuklu devleti hâkimiyeti alanında kalmıştır<sup>14</sup>.

Devamında, Osmanlıya kadar tarihi süreç içerisinde Dilmaçoğulları Beyliği (1100-1207), Ahlatşahlar (Sökmenler, 1207-1226), Eyyubiler (1209-1231), Harzemşahlar ve Moğol İstilas, Anadolu Selçukluları (1230-1243), İlhanlılar (1243-XIV. Yüzyıl başı), Karakoyunlular (XIV. Yy-1467) ve Safeviler (1507-1514) şeklinde devletler ve beyliklerin yönetimi altında kalmıştır<sup>15</sup>.

Yavuz Sultan Selim'in Çaldıran seferi dönüşünde (1514) İdrîs-i Bitlisî'nin desteğiyle Bitlis'teki yerel beyler Osmanlı Devleti'ne bağlılıklarını bildirmişlerdir. Fakat bu bağlılık kısa sürmüş olup Bitlis'i idare eden yerel idareciler zaman zaman İran'a meyletmişlerdir. Yavuz Sultan Selim zamanında Osmanlı Devleti'ne bağlı olan Bitlis Emîri IV. Şeref Han, Kanûnî döneminde Osmanlı hâkimiyetinden ayrılıp yeniden İran himayesine sığınmıştır. Eskiden İran'ın Azerbaycan valisi iken Yavuz'un ölümünden sonra Osmanlılar'a katılan Ulama Han (Paşa) Bitlis'in geri alınmasıyla görevlendirilmiş, ilk teşebbüsünde sonuç alamamışsa da sonradan Bitlis'i 1534'te kesin olarak Osmanlı topraklarına katmıştır<sup>16</sup>. 1534 yılında kesin olarak Osmanlı topraklarına katılmış olmasını bahse konu kale kitabesiyle de teyit etmekteyiz.

## KİTABELER\*

Çalışma konumuzu oluşturan iki kitabeden ilki, Bitlis Ulu Camii kuzey cephesinde, ortadaki girişin yanındaki payede yer almaktadır. Daha önce bilimsel yayınlarda yer almasına rağmen transkripsiyonu tam ve doğru olarak yapılmamıştır<sup>17</sup>.

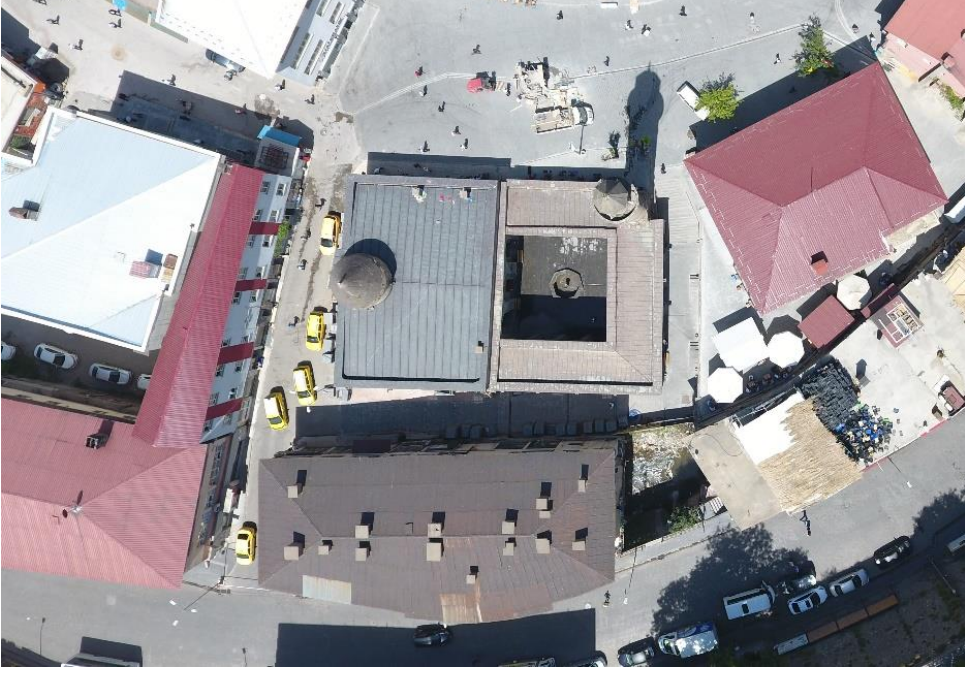
<sup>14</sup> R. Yaşa, Bitlis'te Türk İskânı, Ankara 1992, s. 21-22.

<sup>15</sup> Gülsen Baş, Bitlis'teki Mimari Yapılarda Süsleme, Bitlis 2002, s.9.; M. Tuncel, a.g.m. s.227.

<sup>16</sup> M. Tuncel, a.g.m. s. 227.

\* Kitabelerin okunmasında yardımlarını esirgemeyen Öğr. Gör. Sami Naddah'a çok teşekkür ederim.

<sup>17</sup> Not: Değerli araştırmacı yazar Müfid Yüksel tarafından okunup sosyal medyada paylaşılmıştır. Ancak buradaki metin kontrol edilmiş ve bazı kelimeler değiştirilmiştir. Bunun dışında yine birçok araştırmacı tarafından değinilmiş olup kitabenin tam veya doğru transkripsiyonu yapılmamıştır... Ayrıntılı Bilgi için bkz. M. Oluş Arık, Bitlis Yapılarında Selçuklu Rönesansı, s. 13.; Abdusselam Uluçam, Ortaçağ ve Sonrasında Van Gölü Çevresi Mimarlığı II, s. 21.; Recep Yaşa, Bitlis'te Türk İskanı (XII.-XIII. Yüzyıl), s. 39.; Candan Ülkü-Mustafa Yeğin, 11.- 12. Yy. Camilerinde Avlu / Bitlis Ulu Camisinde Bulunan Avlu, s.17-37.



**Bitlis Ulu Camii'nin genel görünüşü**



**Bitlis Ulu Camii Kuzey Cephesi ve Kitabe yeri**



Kitabe, yedi satırlık Arapça küfü yazı ile yazılmıştır.

**Kitabenin yazılışı:**

بسم الله الرحمن الرحيم

جدد بناء هذا الجامع

لمبارك الفقير الى الله

تعالى ابو النظر محمد

بن المظفر بن رستم

تقبل الله منه وذلك في

سنة خمس واربعين وخمس مائه



**Bitli Ulu Camii Kitabesi**

**Okunuşu:**

Bismillâhirrahmânirrahîm

Ceddede binâe hâze'l-câmi'i

Li mübareki'l-fakîr ilallâh

te'âlâ Ebü'n-Nazr Muhammed

b. el-Muzaffer b. Rüstem

Tekabbel'e-llâhü minhü ve zâlike fî

Sene hamse ve arbe'ine ve hamse mie

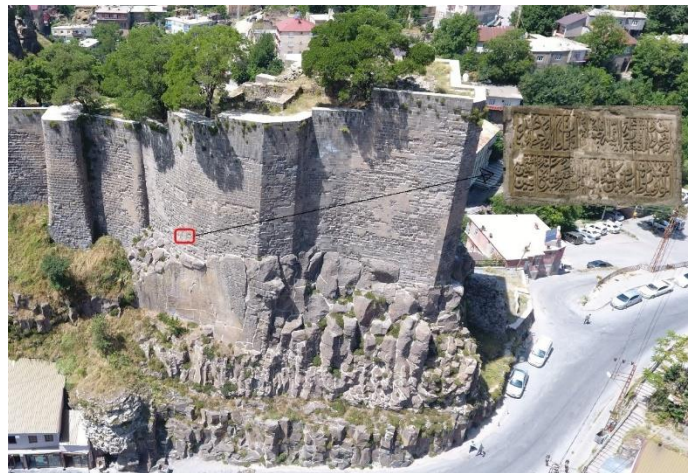
**Anlamı:**

Rahman Ve Rahîm Olan Allah'ın Adıyla, Bu mübarek Câmîyi, Allah'a Fakir olan, Ebu'n-Nazr Muhammed bin El –Muzaffer bin Rüstem tecdîd etmiştir (Yenilemiştir). Allah kendisinden kabul etsin(Hayrı kabul etsin). Bu da, Beş yüz Kırk Beş Senesinde (Vâki) olmuştur.

Kitabeden anlaşılacağı üzere bu bir tamirat kitabesidir. Ulu Camii'nin yapım tarihi değildir. Yapım tarihinin daha eski olduğu anlaşılmaktadır. Yukarda geçen İbn'ül Esir 'in bahsetmiş olduğu 928 tarihli hadisenin Ulu Camiyle ilintili olduğu düşünülmektedir. Çünkü bölgede İlk İslam fetihleri M. 640 yıllarında meydana gelmiştir. Devamında İslam ordularının kesin hâkimiyeti ise 650-655 yıllarına tekabül etmektedir. Hâkimiyet nişanesi ise sultan adına hutbenin okutulması ve sikkelerin darp edilmesidir. Sultan adına hutbenin okutulabilmesi ve dini vecibelerin (Cuma ve Bayram namazı gibi) yerine getirilebilmesi için bir caminin inşa edilmesi gerekmektedir. 7. Yüzyılın sonu veya 8. Yüzyılın başlarında bir caminin inşa edilmiş olması gerekmektedir. M. 928 yılında var olduğu bilinen bir caminin daha önceden inşa edilmiş olduğu muhakkaktır. Diğer bir husus ise Anadolu şehirlerinde yer alan en eski tarihli camiler Ulu Camilerdir.

Bütün bu bilgiler bir arada değerlendirildiğinde Bitlis Ulu Cami'nin ilk İslam hâkimiyetinde inşa edilmiş olması kuvvetle muhtemeldir. M. 928 yılında ise Bizans orduları tarafından tahrip edilmiş olmalıdır. M. 1150 yılında ise **Ebu'n-Nazr Muhammed bin El – Muzaffer bin Rüstem** tarafından yenilenmiştir.

İkinci kitabe ise Bitlis Kalesinin kuzey surlarının doğuya bakan tarafında, kalenin oturduğu Ana kayanın yaklaşık 2.00 m. yüksekliğinde yer almaktadır.



**Kitabenin bulunduğu yer**

Halk tarafından bilinen bir kitabe olup günümüze ulaşan tek kitabedir. 1838 yılında J. Shiel surlar üzerinde yer alan bir kitabeden bahsetmektedir<sup>18</sup>. Aynı kitabe olup olmadığı bilinmemektedir. Bahsettiğimiz kitabe 2004 yılında Kadir Pektaş tarafından da tespit edilmiş ve kitabe “*Kalenin çarşıya bakan batı surları üzerinde, bugüne kadar pek dikkat çekmemiş bir kitabe yer almaktadır. İki satır hâlinde düzgün sülüs hatla yazıldığı anlaşılan kitabe, 16. yy. ortalarında yapılan bir onarıma işaret etmektedir.*” şeklinde tanımlanmıştır<sup>19</sup>. Dikdörtgen ölçülerde yapılmış, üç bölümden oluşan iki satırlık sülüs hatla yazılmış mermer bir kitabedir.



### Kale Kitabesi

#### Kitabenin yazılışı:

امر بتجديد هذه القلعة المباركة الشريف اللطيف الرفيعة السلطان الاعظم الاعدل الاجل الاكرم سلطان سليمان بن سلطان  
سليم شاه المرحوم المغفور في تاريخ سنة اثنين و اربعين و تسعمائة

#### Okunuşu:

Emere bitecdidi hazihi'l-kala'ti'l- mübareketi'ş-şerifeti'l-latifeti'r-rafia'ti es-Sultanu'l-  
A'zamü'l-A'delü'l-ecellü'l-ekrem es-Sultan Süleyman bin Sultan Selim Şah el-merhum el-  
mağfur fi tarihi seneti isneyini ve erba'in ve tis'imi'e.

#### Anlamı:

Bu yüksek, latif, şerif ve mübarek kalenin yenilenmesine; en yüce, en âdil, en heybetli  
ve en cömert Sultan, merhum ve mağfur Sultan Selim Şah'ın oğlu, Sultan Süleyman H. 942  
senesinde emretmiştir.

<sup>18</sup> Gottfried Merzbacher, The Journal of the Royal Geographical Society: JRGS, 8. Cilt, London, pp.73.

<sup>19</sup> Kadir Pektaş, 2004-2005 Yılları Bitlis Kalesi Kazısı, Kültür ve Turizm Bakanlığı, Kültür Varlıkları ve Müzeler Genel Müdürlüğü, 28. Kazı Sonuçları Toplantısı1. Cilt. 29 Mayıs- 2 Haziran 2006 Çanakkale, s. 505.



Kitabeden de anlaşılacağı üzere M. 1535-1536 yılında Kanuni Sultan Süleyman tarafından tamir ettirilmiştir.

### **Sonuç:**

Kitabeler, birinci derecede tarihi vesika niteliği taşımaktadırlar. Taşındıkları yazı stilleriyle de hüsn-ü hattın konusunu teşkil etmektedirler. Bu açıdan değerlendirilen iki kitabe önemli bilgiler vermektedirler. Özellikle bilinen bu iki kitabenin daha önce tam veya doğru olarak çözümlenmemiş olması konuyu daha da önemli kılmaktadır. Bu çalışmayla birlikte Bitlis Ulu Camii ile Bitlis Kalesi hakkında yanlış veya eksik bilinen tarihi bilgileri birincil derece vesika niteliğindeki kitabeler ile daha doyurucu bilgiler elde edilmiştir.

### **KAYNAKLAR**

ARIK, M. Oluş. Bitlis Yapılarında Selçuklu Rönesansı, Ankara, 1971.

BAŞ, Gülsen. Bitlis'teki Mimari Yapılarda Süsleme, Bitlis, 2002.

Bitlis İl Yıllığı, 1967.

DARKOT, B. B, "Bitlis" Mad. İ.A. II, 1979.

El-Belazuri, Futuhu'l Buldan, (Çev. Mustafa Fayda) , Ankara, 1987.

Evliya Çelebi Seyehatnamesi, (Çev. Ahmet Cevdet) c.IV, Dersaadet 1314.

Gottfried Merzbacher, The Journal of the Royal Geographical Society: JRGS, 8. Cilt, London, 1926.

İbnu'l-Esir, El-Kamilfi't Tarih, (Çev. Ahmet Ağıraksa), Bahar Yayınları, C. VIII, İstanbul, 1991.

İbnu'l-Esir, El-Kamilfi't Tarih, C.II, Beyrut, 1979.

PEKTAŞ, Kadir, 2004-2005 Yılları Bitlis Kalesi Kazısı, Kültür ve Turizm Bakanlığı, Kültür Varlıkları ve Müzeler Genel Müdürlüğü, 28. Kazı Sonuçları Toplantısı1. Cilt. 29, Çanakkale, 2006.

SÜMER, Faruk, Selçuklular Devrinde Doğu Anadolu'da Türk Beylikleri, TTK yayınları, Ankara, 2015.

Şerefhan, Şerefname Kürt Tarihi (Arapçadan Çev. M. Emin Bozarslan ) İstanbul, 1990.

TUNCEL, M. "Bitlis" mad. İ.A. C. 6.

TÜLBENTÇİ, Feridun Fazıl. "La grande Turquie Moderne Dergisi", Aralık 1956, sayı: 39

ULUÇAM, Abdusselam. Ortaçağ ve Sonrasında Van Gölü Çevresi Mimarlığı II, Ankara, 2002.

ÜLKÜ, Candan – YEĞİN, Mustafa. "11.- 12. Yy. Camilerinde Avlu / Bitlis Ulu Camisinde

Bulunan Avlu", Sosyal Bilimler Dergisi, Sayı. 17, s.17-37.

YAŞA, R. Bitlis'te Türk İskanı, Ankara, 1992. Yurt Ansiklopedisi İl İl Türkiye, c. II. İstanbul (Tarihsiz)