

BURSA'NIN TARİHİ MAHALLELERİ IV

EMİRSULTAN, KARAMAZAK, MUSABABA, PİREMİR, TEFERRÜÇ

BURSA'NIN TARİHİ MAHALLELERİ - IV - Emirsultan, Karamazak, Musababa, Piremir, Teferrüç

Bursa Kitaplığı



www.bursa.bel.tr

Proje Genel Koordinatörü

Aziz Elbas
Ahmet Erdönmez

Proje Yürütücüsü

BURSA BÜYÜKŞEHİR BELEDİYESİ



www.bursaarastirmalarimerkezi.org
Işık Demir, Sibel Gök, Aysun Dönmez
Serap T. Yurteser, Mehmet Esen

Editör

Aziz Elbas

Arşiv

Bursa Büyükşehir Belediyesi Kent Belleği

Fotoğraflar

Aysun Dönmez, Hakan Aydın, Nilay İlçebay,
Bursa Araştırmaları Merkezi

Görsel Tasarım

Yakup Şahiner - Aziz Hasan Ay

Basım Yılı - Yeri

1. Baskı Şubat 2017 - Renkvizyon Matbaacılık A.Ş.

ISBN

978 - 605 - 9968- 69 - 0

Yapım



BURSA
KÜLTÜR A.Ş.

© 2017 Bursa Kültür A.Ş. Bu kitabın tüm yayın hakları
Bursa Kültür A.Ş.'ye aittir.

Yazılı izin olmadan kısmen ya da tamamen yeniden basılamaz.

Dağıtım

Bursa Kültür A.Ş.

Adres: Merinos Parkı Atatürk Kongre ve Kültür Merkezi B Kapısı
Osmangazi Bursa

Tel: + 90 224 253 26 46 Faks: + 90 224 253 14 85

info@bursakultur.com / www.bursakultur.com

KÜTÜPHANE BİLGİ KARTI

Cataloging-in-Publication Data (CIP)

Bursa'nın Tarihi Mahalleleri-IV

1. Bursa 2. Tarih 3. Emirsultan 4. Musababa 5. Karaağaç 6. Piremir 7. Teferrüç

TARİHÎ EMİRSULTAN MEZARLIĞI

Bedri MERMUTLU¹

Bursa'nın simge isimlerinden biri Emir Sultan, Emir Sultan'ın Bursa'ya kazandırdığı simge mekânlardan biri Emirsultan Mezarlığı'dır. "İntikal-i Emir"den yani 1429'dan sonra damla damla toprağa düşmeye başlayan vefatların Sultan Emir'in çevresinde halkalanmasıyla damlalar giderek denize dönüşmüş ve yüzyıllara doğru akan uçsuz bucaksız Emirsultan Mezarlığı'nı doğurmuştur.

Osmanlı tarihinin kuruluş devrini teşkil eden Bursa döneminde, Sultan Yıldırım zamanından Sultan II. Murad devrine kadar belirleyici bir karizmatik figür olarak görülen Emir Sultan, hayatında olduğu gibi vefatından sonra da insanları türbesinin etrafında toplamaya devam edecekti. Mir Sultan'ın defni zamanından itibaren bu çevreye definlerin başlamış olduğu mevcut taşların tarihinden anlaşılmaktadır. Bilahare Emir Sultan halifelerinin türbe dışındaki alanda defnedilmeleriyle kısa zamanda bu mezarlığın genel bir mezarlık kimliğine ulaştığı düşünülmektedir. Bu gelişmede şehrin güneyindeki Pınarbaşı Mezarlığı dışında şehrin doğu bölgesinde de bir mezarlığa duyulan ihtiyacın etkisi söz konusu olmuş olabilir. Emir Sultan daha hayattayken oluşmaya başlayan külliye bu bölgeyi şehrin hareketli bir alanı haline getirmişti. Giderek camii, dergâhı, hamamı, medresesi ile tamamlanan bu şehrsel manzume, bir yandan da, Emir Sultan gibi Peygamber soyundan gelen, saraya damat olmakla birlikte ard arda üç padişah üzerinde nüfuz ve söz sahibi olan bir ilim ve maneviyat adamının terbiye halkasının en yakın dairesini teşkil ediyordu. Bursa'nın fethinin ardından yüz yıl boyunca Burşalılara medfen/mezar olan Pınarbaşı Mezarlığının ardından devreye giren Emirsultan Mezarlığı,

teşekkül ve varlığını doğrudan doğruya Emir Sultan Mehmed Şemseddin'in o semtte hayat ve ölümüyle gerçekleştirdiği ikametini borçludur.

Bir müddet sonra fethedilen İstanbul'un Eyüp bölgesinde teşekkül edecek olan Eyüpsultan Mezarlığıyla aynı tarihlerde şekillenmeye başlayan bir mezarlıktır Emirsultan Mezarlığı ve o zamandan bugünüme kadar İstanbul'da Eyüpsultan, Bursa'da Emirsultan memleket halkının ölünce kendileri için defin yeri olarak görmek istedikleri ilk yerler olmuştur daima.

Bursa, pek çok özelliği yanında "fıl mezarlığı" olarak da görülen bir şehirdir. Ölüm vaktinin yaklaştığını içgüdüleriyle hisseden filler, buldukları topluluktan ve çevreden uzaklaşarak mezarlık olarak konumlandıkları bölgeye gidip uzanırlar, orda ölümü beklerlermiş... Bursa da insanların hayatlarının son mevsimlerini yaşamayı düşündükleri ve orada ölüme hazırlandıkları bir şehir olarak tanınmıştır. Bu algıda içten içe, belki, iktidar iddiasını kaybeden hanedan mensubu Osmanlı şehzadelerinin ebedi uykularını uyumak için tabutlarıyla Bursa'ya gönderilmelerinin verdiği bir iştirâk duygusu da etkilidir. Bursa'da ölmek tatlı bir hüznü olduğu kadar orada Emir Sultan'ın manevi huzuruna ebedi bir kabulün ancak o kapıya gömülmekle gerçekleşeceğine inanmak da sürurlu bir tesellidir insanlar için. Dünyada sonlanan hayatlarının öte dünyaya doğru başlayan yolculuğunu Sultan Emir'in komşuluğunda ve onun yoldaşlığında yapma duygusu pek çok Bursalının paylaştığı masum ve kutlu bir emel olmuştur. Tanrı dostu komşusuna lütfedilecek ilahi iltifat ve rahmetten mütevazı bir pay alma ümit ve dileği yüzyıllar boyu Emirsultan Mezarlığı'nda gömülmenin yazısız gerekçesi olarak devam etmiştir.

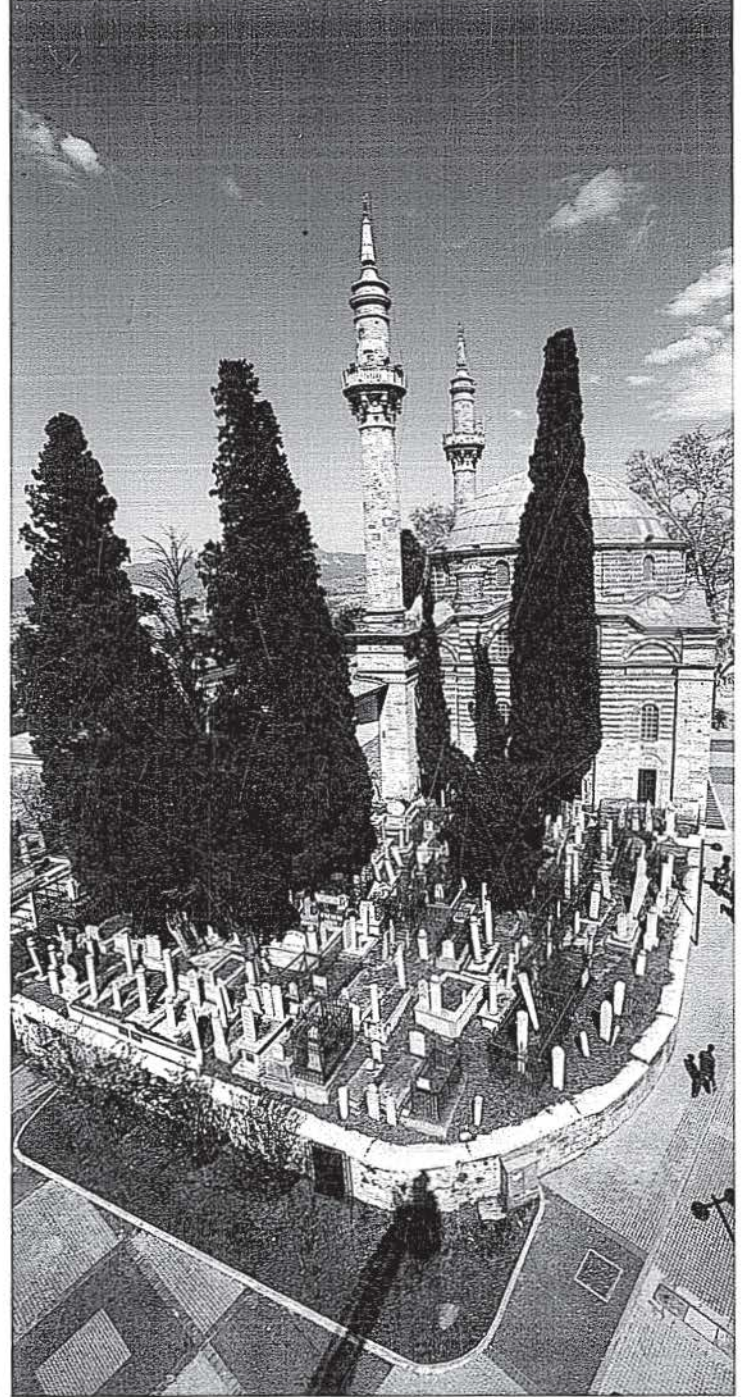
¹ Yrd. Doç. Dr., İstanbul Ticaret Üniversitesi Fen-Edebiyat Fakültesi Sosyoloji Bölümü öğretim görevlisi

Sımako Kaymakamı Hacı İzzet Efendi'nin mezar taşı için Senih Efendi'nin kaleme aldığı tarih manzumesinde bu duygu şu mısralarla dile getirilmiştir:

*Çün etdi na'şını Hak Hazret-i Sultan Emir'e câr
Aceb mi rûhu olsa cilveger firdevs-i a'lâda.*

Altı yüzyıla yaklaşan varlığıyla Emirsultan Mezarlığı on binlerce, belki yüz binlerce kişiye koynunda yer vermiştir. Defin alanı olarak arazinin izin verdiği ölçüde genişleyen mezarlığa ait elimizdeki detaylı en eski topografik belge 1862 tarihli Suphi Bey Haritası'dır. Bu haritada ayrıntılı biçimde gösterildiği haliyle Emirsultan Mezarlığı şimdikine yakın bir alana sahiptir. Yirminci yüzyıla doğru Ahmed Vefik Paşa'nın Bursa üzerinde icra ettiği imar düzenlemelerinin daha çok şehrin merkezi kısmında ve batısında gerçekleştiği, bu imar tasarruflarının doğuda ise Namazgâh mahallesine kısmen ulaştığı bilinmektedir. Ancak bu operasyonlardan Emirsultan bölgesinin ve kabristanının etkilendiğine ilişkin bir bilgiye sahip değiliz. Emirsultan Mezarlığı'nı etkileyerek mezarlık alanında bölünmelere, yok olmalara ve yer değişikliklerine neden olan girişimler yirminci yüzyılın muhtelif yıllarında meydana gelen genellikle yol açma ve yeni mezarlara yer bulma girişimlerine bağlı uygulamalardır.

Bu uygulamalar sonucunda bazı mezar taşları mezarlığın başka bölgelerine, hatta Alacahırka Mezarlığına taşınarak yer değişikliğine uğramış, büyük bir kısmı da çeşitli şekillerde yok olmuştur. Yok edilen veya kaybolan taşların neden ya da nasıl yok olduklarını bilemiyoruz. Ancak bir parça dikkat edilince, az sayıda olmayan tarihî mezar taşının üzerindeki yazıların tıraşlanarak onlardan yeni mezar taşı olarak yararlanıldığı görülmektedir. 1930-70 arası Latin harfleriyle yeniden yazılmış ikinci el diyebileceğimiz bu tarihî taşların bir kısmı eski taş sahibinin akrabası eliyle böyle bir işlem görmüştür. Eski taşın, kazınarak taş sahibinin çocuğu ya da torunu için yeniden kullanıldığını gösteren çok sayıda örnek bulunmaktadır. Hatta bir kısım tarihî mezarların baş taşı özgün haliyle varlığını koruyorken ayak taşının yenilenerek başka biri için kullanıldığını görmek mümkündür. Nispeten daha iyi denebilecek bir uygulama ise aynı taşın özgün yazısına dokunmadan arka



yüzüne yeni bir ismin misafir olması örneğidir; çünkü hiç olmasa tarihi taş bir yüzüyle de olsa varlığını ispat edebilmektedir.

Emirsultan Camii'nin özellikle kuzey ve kuzeybatı bölgesindeki mezarlık adalarında eski taşlardan hemen hemen hiçbir eser kalmamıştır. Tümünü yeni mezarlardan oluşan bu bölgelerin yakın tarihlerde gömüye açılmış adalar olduğu sanılacak kadar tarihselliğinden uzaklaştırılmış hatta koparılmış olduğu görülür. Ancak durumun böyle olmadığını kanıtlayan en önemli somut veriler, her nasılsa ya toprak altında kalarak ya da bir kuytuda gözden irak varlığını devam ettiren birkaç taştır. Bu taşlar, buraya herhangi bir yerden gelmeyecek kadar ağır, yerli taşlar olup tarihleri XVI. yüzyıl başlarını göstermektedir. Buradan, yeni mezarların özellikle en eski mezarların yerine yapıldığı sonucunu çıkarabiliriz. Tarih bilinci taşımayan mezarlıklar, mezarlık rantçıları, hatta sorumsuz yöneticiler muhtemelen taşların eskiliğinin, yok edilmek için öncelikli bir neden, belki de gereklilik olduğunu düşünerek Emirsultan Mezarlığı'nın eski taşlarından kurtulmaya çalışmışlardır. Altı asırlık Emirsultan Mezarlığı'nın ilk dört yüzyılına ait -çoğu kırk-sadece yirmi yedi taşın günümüze ulaşmış olması başka türlü açıklanamaz.

Eski mezar taşlarının yok edilmesini kabullenemeyen bir tepki ile beş yüz yıl öncesinin mezar taşı stiline uygun yeni mezarlar yapıldığını da görmek mümkündür. 1950 yılında vefat eden İsmail Kocabaş'a ait mezarın (III. Pafta 32), aynı paftada bulunan Hocaşâde'ye ait XV. yüzyıl mezarı üslubunda özenle kopya edilmesi bir tür *tayy-ı zaman* olarak karşımıza çıkmaktadır.

Tarihi bir mezarlık olan Emirsultan Mezarlığı'nda beş yüzyıl boyunca şekillenen Osmanlı mezar taşlarının muhtelif tiplerine rastlamak kabildir. XV. yüzyıl mezarlarının baş ve ayak taşlarında bolca yer alan yazıların yan taşlara kadar yayıldığı görülürken XIX ve XX. yüzyıl mezarlarının sadece baş taşlarında yazının yer aldığı, ayak taşının ise genellikle bitki motifi ile süslendiği görülür. Aradaki yüzyıllara ait taşların çoğu baş ve ayak çifti olarak intikal etmedikleri için, en azından bu mezarlıktaki taşlar bakımından bu konuda sağlıklı bir şey söylemek mümkün değildir.

XV. ve XVI. yüzyıl mezar taşlarının bir özelliği de, üzerindeki kitabenin, tarih kaydına varıncaya kadar Arapça yazılmış olmasıdır. Mezarlıktaki tek bir kırık taş örneğine dayanarak, yan taşların Farsça yazılmış olduğu da söylenebilir (III. Pafta 46). XV ve XVI. yüzyıl mezarlarının üstüvani ve dikdörtgen formda olmak üzere iki şekilde karşımıza çıkan taşlarında başlık unsuruna henüz rastlanmamaktadır. XVI. yüzyıl sonu örneği olarak Karaçelebizâde Hüsameddin Efendi'nin oldukça gösterişli üstüvani mezar taşlarının (III. Pafta 3) daha zarif bir örneğine, tam karşısında bulunan Şeyhülislâm Mehmed Emin Efendi'nin XVIII. yüzyıl son çeyreğine ait mezar taşlarında rastlanır (I. Pafta 100). Kazasker emeklisi olan Hüsameddin Efendi'nin baş taşı önyüzündeki 1007/1598 tarihli kitabe Arapça olduğu halde arka yüzündeki kitabe Türkçedir. XVI. yüzyıl sonlarında mezar taşı kitabelerinin Türkçeleşmeye doğru bir yönelim gösterdiğini bu örnekte görmek mümkündür. Şeyhülislâm'ın 1191/1777 tarihli baş taşında bulunan yazı ise artık tümüyle Türkçe olarak karşımıza çıkmaktadır. Esasen Emirsultan Mezarlığı'ndaki XVIII. yüzyıla ait bütün taşların Türkçe yazıldığı bir vakıdır.

Emirsultan'da bulunan mezar taşlarında 1007/1598 ile 1145/1733 tarihleri arasında yüz otuz beş yıllık uzun bir boşluk söz konusudur. Diğer bir ifadeyle XVI. yüzyıla ait son mezar taşı 1007/1598 tarihli Karaçelebizade Hüsameddin Efendi'ye ait olan taş, XVIII. yüzyıla ait mevcut ilk taş ise 1145/1733 tarihli Kaşıkçı Hacı İsmail Efendi'ye ait taş olup (V. Pafta 6) aradaki yıllara ait herhangi bir mezar taşı örneği elimize ulaşmamıştır. Elimizdeki 1145/1733 tarihli taş son derece açık ve oturmuş bir Türkçe ile yazılmış manzum bir kitabeye sahiptir. Aradaki zaman zarfında mezar taşlarının dilinde Türkçeleşmenin gerçekleştiği anlaşılmaktadır. Mezar taşlarındaki bu Türkçeleşme sürecinden halk ve seçkin mezarları aynı şekilde birlikte etkilenmişlerdir. Şeyhülislâm Mehmed Emin Efendi'nin 1191/1777 tarihli mezar taşı da bu kuralın dışında kalmamıştır.

XV. ve XVI. yüzyıl mezar taşı kitabelerinin Arapça olması kazasker, müftü ve diğer ulema sınıfına mahsus bir durum olmayıp halk tabakası için de geçerlidir. Hoca Hüseyin Meşhedî'nin kızı Hatice Hanım'ın 851/1447 tarihli mezar taşında (III. Pafta 14) ve Emir Sultan'ın çobanı olduğu söylenen

ancak üzerinde tarih kaydı bulunmayan Hacı Hasan Çavuş'un yine XV. yüzyıla ait mezar taşında (I. Pafta 113) bunu görmek mümkündür.

Emirsultan Mezarlığı'nın en önemli bölümü dergâh halifelerinin mezarları olduğu halde halifelere ayrıldığını bildiğimiz, camiin batı kapısının solundaki bölgede (I. Pafta) ilk on beş halifeye ait olması gereken mezarlardan herhangi bir eser kalmamıştır. Mehmed Şemseddin Efendi, yirminci yüzyıl başlarında Emirsultan Mezarlığı'nda yaptığı tespit, o zaman burada bulunan en eski şeyh mezarının 1737 yılında vefat eden İshak Efendi'ye ait olduğunu ve İshak Efendi'nin mezarının, oğlu Şeyh Lutfullah Efendi'nin mezarının yanında bulunduğunu bildirmiş,² ayrıca İshak Efendi'nin mezar taşında yazılı bulunan tarih manzumesini de nakletmiştir.³ Ancak günümüzde Şeyh Lutfullah Efendi'nin mezar taşı mevcut olduğu halde Şeyh İshak Efendi'ye ait mezar taşı yerinde değildir. Şeyh İshak Efendi'ye ait mezar taşının yirminci yüzyıl içinde yok olduğu anlaşılmaktadır. Fakat daha önceki şeyh mezarları için yirminci yüzyılı suçlamak doğru değil; çünkü yirminci yüzyılın başlarında yapılan tespitlerde de o mezarların yerlerinde görülmediği bilinmektedir. XVII. yüzyıla ait mezar taşlarının genel olarak yokluğu Emirsultan şeyhlerinin mezarlarına da yansımış, hatta bu kadarla kalmayıp, bu yokluğu doğuran amiller daha önceki yüzyıla ait şeyh mezarlarını da bir şekilde ortadan kaldırmıştır diye düşünmek mümkündür.

XVII. yüzyılda mezarlara karşı alınan selefi taassup tavrının XX. yüzyılda tekrarlanan bir örneğinin izlerini yine Emirsultan Mezarlığı'nda görmek bu mezarlığın tarihsel tecrübemize her devirde sahne olduğunu göstermesi bakımından ilginçtir. Mekke Şerifi Abdülmuttalib'in torunu Şerif Müsaid Paşa 1892 yılında ailesiyle birlikte Bursa'ya gelip yerleşmiş ve 1901 tarihinde orada vefat etmişti. Şerif Müsaid Paşa, Paşa'nın annesi Hacer Hanım ve küçük oğlu Şerif Said Efendi vefatlarında Emirsultan Mezarlığı'na gömülmüşlerdir. Önemli hattatlara

yazdırılan bu isimlere ait mezar taşları dönemin sanat üslubunu bütün görkemiyle yansıtır nitelikte idi. Ancak daha sonraki yıllarda Paşa'nın Mekke'den dönen büyük oğlu Şerif Mesud Bey bu mezar taşlarının ayet dışındaki diğer bölümlerini, kardeşinin adına varıncaya kadar kazıtarak sildirmiş, yazıların yolunduğu taşları neredeyse çıplak bırakmıştır.⁴ Emirsultan Camii'nin batı kapısının sağ tarafındaki bölgede, görenlerin bir anlam veremediği garip görünümlü bu taşlar (II. Pafta 4-10-17) Emirsultan Mezarlığı'nın yaşadığı mezarlık macerasının yirminci yüzyıldaki şahideleri olarak dururlar.

Emirsultan Mezarlığı'nın asıl nüvesini dergâh şeyhlerinin kabirlerinin oluşturduğu kabul edilse bile bu kabule ihtirazi bir kayıt koymak gerektiğini gösteren bir takım verilerin varlığını da unutmamalıyız. Emir Sultan'ın ilk halifesi Hâce Hasan Efendi'nin vefat tarihi 845/1441 olmakla birlikte gömüldüğü yer hac dönüşü uğradığı Kudüs şehridir.⁵ İkinci halife Mahmud Bedreddin Efendi ise Emirsultan Mezarlığı'na gömülmüş olmakla birlikte vefat tarihi 864/1460'dır. Ancak mezarlığın üçüncü paftasında bulunan ve bütün olarak sağlam şekilde kalan bir mezarın taşları üzerindeki tarihin 851/1447 olması Emirsultan dergâhı şeyhlerinden önce buraya gömü yapılmış olduğunu gösteren açık bir işarettir. İleri gelen bir tüccar olduğunu düşündüğümüz Hoca Hüseyin Meşhedî'nin kızı Hatice Hanım'a ait 15 Ramazan 851/26 Ekim 1447 tarihli bu gösterişli mezar aynı zamanda Emirsultan Mezarlığı'nda bulunan günümüze gelmiş en eski tarihli mezardır.

Emirsultan Mezarlığı'nda bulunan tarihî mezar taşlarının yedi pafta halinde bölümlenerek ele alınması pratik olarak öngörülmüştür. Bu paftalar içinde dördüncü paftanın özel bir durumu söz konusudur. Camiin kuzeybatısında yer alan bu paftada bulunan mezarlar, taşlarıyla birlikte Münzevi Dergâh'ından buraya nakledilmiştir. On yedi isme ait on iki taş, dergâh binasının 1972 yılında yıkılması sırasında yerlerinden alınarak Emirsultan Mezarlığı'nda şebeke içindeki şimdiki yerlerine getirilmiştir.

2 Mehmed Şemseddin, Karar-ı Şemsi Müsveddeleri, s. 4, Sayın Safiyüddin Erhan'dan elde edilen yazma nüsha.

3 Mehmed Şemseddin, Bursa Dergâhları - Yadigâr-ı Şemsi I-II, Hazırlayanlar: M. Kara-K. Atlansoy, Uludağ Yayınları, Bursa 1997, s. 50.

4 Kâmil Kepecioğlu, Bursa Kültüğü, C. III, Hazırlayanlar: H. Algül v.ö., Bursa Büyükşehir Belediyesi Yayınları, Bursa 2009, s. 220.

5 Mehmed Şemseddin, Yadigâr-ı Şemsi, s. 42.

Her paftada bulunan tarihî taş sayısı birbirinden farklı olup I. Pafta 122, II. Pafta otuz, III. Pafta seksen dört, IV. Pafta on iki, V. Pafta 115, VI. Pafta seksen sekiz, VII. Pafta altı taştan ibarettir. Tespit edilen toplam tarihî taş sayısı 457'dir. Kimi mezar taşlarında birden fazla kişinin ismi yer aldığı gibi bazı mezar taşlarının ön ve arka yüzlerinde farklı tarihlerde vefat etmiş kişilere ait kayıtlar da bulunmaktadır. Aynı mezara birden fazla definin yapıldığı bu gibi durumlardan doğan sonuç, mezar taşı sayısı ile tespit edilen isim sayısının örtüşmemesine yol açmaktadır. 457 mezar taşı sayısına karşılık 458 isim tespit edilmiş, yirmi bir taşta ise isim tespiti çeşitli nedenlerle mümkün olmamıştır.

Paftalara göre taşların dağılımı

Pafta No.	Taş sayısı
I. Pafta	122
II. Pafta	30
III. Pafta	84
IV. Pafta	12
V. Pafta	115
VI. Pafta	88
VII. Pafta	6
Toplam	457

Bazı mezar taşları sadece şahideden (baş taşı) ibaret olduğu halde bir kısmı baş ve ayak taşı birlikte. Eski yüzyıllara ait mezar taşlarında genellikle hem baş taşında hem ayak taşında yazı yer aldığı halde son yüzyıllara ait ayak taşlarında yazı yerine genellikle çeşitli bitkisel motiflere yer verildiği görülür. Emirsultan Mezarlığı'nda birlikte bulunan baş ve ayak taşlarına aynı numara verilmiştir. Bu yüzden belirtilen 457 sayısı, üzerinde yazı bulunan taş sayısı olarak anlaşılmalıdır. Baş taşıyla birlikte bulunan ayak taşlarının sayısı 195 olup ayak taşlarıyla birlikte düşünüldüğünde toplam taş sayısının 652 olduğu görülecektir.

Tarihî taşların cinsiyete göre dağılımında 246 erkek, 159 kadın; 29 erkek çocuk, 24 kız çocuk taşı tespit edilmiştir. Çocuklara ait taş sayısının aslında daha yukarılara çıkması beklenebilir. Çocuk

olarak tespit edilen isimler mezar taşı yazıtında açıkça belirtilmiş ya da dolaylı olarak çocuk olduğu anlaşılmış isimlerdir. Bu şekilde belirtilmeyen ya da çocuk olduğu taştaki ifadeden yola çıkılarak anlaşılmayan isimler yetişkin sayısına dâhil edilmiştir.

Cinsiyete göre taşların dağılımı

Cinsiyet	Kişi sayısı
Erkek	246
Kadın	159
Erkek Çocuk	29
Kız Çocuk	24
Toplam	458

Emirsultan taşlarında ölüm sebepleri genellikle yer almamakla birlikte bu sebeplerin yer aldığı bazı taşlarda gösterilen ölüm nedeni ise çeşitli hastalıklar olarak karşımıza çıkar. Geçmiş zamanda karşılaşılan hastalıkların belli başlılarına bu sebepler arasında rastlamak mümkündür. Yirmi üç taş sahibine ait ölüm sebebi olarak belirtilen hastalıklar şunlardır: Verem, kalp yetmezliği, doğum sırasında veya sonrasında komplikasyonlar, sara, şeker hastalığı, veba, teşhis edilemeyen kronik hastalıklar, kalp sektesi, hava değişimi gerektiren rahatsızlıklar...

Ölüm nedeni olarak belirtilen hastalıklar

Hastalık	Verem	Füc'eten vefat	Kalp yetmezliği	Doğuma bağlı nedenler	Sara	Şeker hastalığı	Veba	Teşhis edilemeyen	Hava değişimi gerektiren	Toplam
Sayı	1	3	1	3	1	1	1	10	2	23

Günümüzde taşları bulunmadığı halde Emirsultan Mezarlığı'na gömüldüğü tarihsel kaynaklardan tespit edilen

isimlerin sayısı 214'dür. Çeşitli yüzyıllarda bu mezarlığa defnedildiğini öğrendiğimiz isimlerin ve bunların vefat tarihlerinin elde edildiği başlıca kaynaklar Vefeyat mecmuaları ile Şemseddin Mısıri Efendi'nin yüzyıl kadar önce Bursa mezarlıklarına dair tutmuş olduğu kayıtlardır. Bursa tarihi ile ilgili diğer eserler de bu konuda yararlanılan ikinci derecede kaynaklarımız arasında yer almaktadır.

XV. yüzyıl ortalarından itibaren definlerin yapıldığı Emirsultan Mezarlığı'nın halen mevcut taşlarının yüzyıllara göre dağılımına bakılınca, XX. yüzyıldan XV. yüzyıla doğru taşların sayısında bariz bir azalış gözlenir. Buna göre Emirsultan Mezarlığı'nda XV. yüzyıla tarihlenen 4, XVI. yüzyıla tarihlenen 9, XVIII. yüzyıla ait 14, XIX. yüzyıla ait 199, XX. yüzyıla ait 206 taş yer almaktadır. Yirminci yüzyılın sadece ilk yirmi sekiz yılını kapsayan zaman dilimine 206 taşla en yüksek miktarın isabet etmiş olması yeni mezarların daha fazla korunduğunu; sahipsiz kalan eski mezarların ise tahribata ve yok olmaya daha açık olduğunu göstermektedir. Tarihi tespit edilen toplam tarihî mezar taşı sayısı 432'dir. Üzerinde tarih kaydı yer almayan ya da tarih satırı kırılmış otuz sekiz taştan yedi kadarının XVI. yüzyıla ait olduğu yönünde tahmin yürütmek mümkündür. XVII. yüzyıldan hiçbir taş gelmemiş olması belli başlı Osmanlı şehirlerinde o yüzyıla ait mezar taşı varlığında görülen genel zayıflığın yansıması olarak dikkat çekmektedir.

Yüzyıllara göre taşların dağılımı

Pafta	XV. Yüzyıl	XVI. Yüzyıl	XVII. Yüzyıl	XVIII. Yüzyıl	XIX. Yüzyıl	XX. Yüzyıl	Tarihsiz	Toplam
I.Pafta	1	1	-	4	68	39	9	122
II.Pafta	-	2	-	1	12	15	1	31
III.Pafta	3	2	-	1	30	43	5	84
IV.Pafta	-	-	-	1	14	1	-	16
V.Pafta	-	3	-	5	38	63	13	121
VI.Pafta	-	1	-	2	34	43	10	90
VII. Pafta	-	-	-	-	3	2	1	6
Toplam	4	9	-	14	199	206	38	470



Yirmi altı taş çeşitli derecelerde kırılmış olarak günümüze ulaşmıştır. Bu kırılma genellikle taşların alt kısımlarında meydana geldiği için isim veya tarih bölümlerinin yok olmasına neden olmuştur. Yerinden olmuş kimi taşlar ise sonradan zemine sabitlenirken tarih ve isim satırları betona gömülerek okunma şansını kaybetmiştir. Ayrıca eski yüzyıllara ait taşların önemli bir bölümünde isim ve tarih bilgileri genellikle baş ve ayak taşlarında ayrı yerlerde yer almaları dolayısıyla ayak veya baş taşı kaybolmuş mezarlara ait bazen isim bazen tarih bilgisine ulaşma şansı yok olmaktadır. Bu durumdaki taşlardan otuz sekizinde tarih, yirmi birinde isim yer almamaktadır.

Mevcut tarihî mezar taşlarında yer alan yazılı metinlerin bir kısmı tamamen veya kısmen manzum metinler olarak karşımıza çıkar. Emirsultan'da bu tip mezar taşı sayısı oldukça yüksek olup 202'ye ulaşmaktadır. Manzum kitabelerin 92'si tarih manzumesi olup içlerinde edebî ve anlatımsal değeri yüksek olanlar az değildir. Manzum tarih kitabesi şairlerinden bir kısmı mahlasıyla imzasını atmış olduğu halde bir kısım manzume imzasızdır. Senih, Zâik, Şemsî-i Mısri, Nailî, Şevki birden fazla taş manzum tarih kitabesi yazmış şairlerdir.

Mir Hasan adlı gencin mezar taşına (III. Pafta 60) yazılan uzun manzum kitabede söz konusu kişinin özellikleriyle birlikte kimi mezar taşında yer alan şiir dilinin ne denli ciddiye alındığı da görülür. 1900'lü yıllara doğru gelişmeye başlayan yeni şiir dilinin eski söyleyiş ve imajları da birlikte sürükleyen bir ara örneği olarak bu manzumeyi tümüyle aktarmakta yarar görüyoruz:

*Âgâh olunca vahdete
Meylim azaldı kesrete
Nebet gelince rihlete
Etdim icâbet da'vete
Cürmümle vardım hazrete*

*Bildim cibân hülyâ imiş
Bir cây-ı nâ-ber-câ imiş
Zannetme bi-ma'nâ imiş*

*Maksad nedir Mevlâ imiş
Dikkat gerekse sûrete*

*Nâmım idi Mîr Hasen
Şevk-âver-i her şûh u şen
Hayfâ ki pek bir genç iken
Girdim kara toprağa ben
Olmaz mı bâdî hayrete*

*Sinnim kemâle ermeden
Nik ü bedi fark etmeden
Dil lerze-nâk-i cürm iken
Müstevli oldu za'f-ı ten
Düşdüm telâs-ı hasrete*

*Dil hastalandı bi-mecâl
Geldi kuvâya ihtilâl
Tedric ile buldu zevâl
Encâm-ı bâ-emr-i Celâl
Etdim vedâ bu sûrete*

*Ma'sûmum aldım yanıma
Olsun sebep gufrânıma
Etdim recâ Sübhânıma
Kıldı 'atâ isyânıma
Girdim penâh-ı izzete*

*Unsurda mümkün mi sebât
Sen söyle kim bulmuş necât
Âhımla târih-i vefât*

*Kıldı Hasen terk-i hayât
Müstağrak olsun rahmete*

Şair ismi bildirilmeyen bu manzumede Mora Yenişehirli Salih Ağa'nın oğlu Hasan Bey'in kısa hayat hikâyesinin yanında ölüm olayı karşısında geliştirilen tutum dile getirilmiş ve ölüm tarihinin 1317/1899 olduğu sondaki tarih mısraıyla belirtilmiştir.

Mezar taşlarındaki dilin nesir boyutunda da zaman içinde meydana gelen değişimi Emirsultan Mezarlığı'nın taşları üzerinden rahatlıkla izlemek kabildir. 1289/1872 yılında vefat eden Fatma Hanım'ın mezar taşındaki (III. Pafta 43) oldukça sade ve gerçekçi ifadeyle aynı yıllarda (1292/1884) vefat eden Mehmed Raşid Efendi'nin mezar taşındaki kitabe (VI. Pafta 17) ayrılmaya başlayan iki hayat tarzının nesir üslubuna yansımaları olarak karşımıza çıkmaktadır:

*Hüve'l-Bâki
Hudavendigâr Vilâyeti
Birinci Mümeyyizi Nazım Efendi'nin
vâlidesi cennet-mekân
Fatmetüzzehra Hanım'ın
ruh-ı şerifi için el-Fâtiha
Şehr-i Şaban 1289*

*.....
Ey Zair!
Şu hâkde medfun olan vücud
cennet-mekân Sultan Mahmud Han
Hazretleri'nin üçüncü kadını Aşubican
KadınEfendi'nin Kethüdası Mehmed Raşid
Efendi'dir. O da bir zaman ber-hayat
idi. Âhir ecel ona da eriştiğinden
ruhu mağfîret-i Rahman'a sığındı.*

Sen de tahsil-i rızallah için
merhumun ruhuna bir Fâtiha bahş ü ihdâ et.
Sene 1302 Muharremü'l-Haram



Fatma Hanım'ın Mezar Taşı (III. Pafta, 43)



Emetullah Hanım'ın Mezar Taşı (I. Pafta, 50)

İstanbul mezarlıklarındaki taşlarla kıyas edilmese bile Bursa mezar taşlarında da hat sanatının dikkate değer örnekleriyle karşılaşmak mümkündür. Emirsultan Mezarlığı'nda göz alıcı güzellikte yazılmış olmasına rağmen hattat imzası bulunmayan epeyce taş mevcuttur. Üzerinde hattat ismi yer alan taşlarda ise şu imzalara rastlanmaktadır: Nazif, Murtaza, Kazanlı Hamdi, Sırrî, İbrahim, Mehmed Raşid, Süleyman Vehbi, Zeki Dede, Fevzi, Nâzım, Hâmid, Sâmi.

Hattat Hacı Mehmed Nazif Bey'in annesi Emetullah Hanım ile kardeşi Akif Bey Emirsultan Mezarlığı'nda medfundur (I. Pafta 50-51). 1886 yılında vefat eden Emetullah Hanım'ın mezar taşındaki harikulade celi sülüs yazıda oğlu Nazif Bey'in imzası yer almaktadır. Şemseddin Mısıri Efendi'ye göre bu yazı "emsalsiz" olarak kabul edilmektedir.⁶ Emetullah Hanım'ın yanbaşımda bulunan ve 1895 yılında vefat eden Akif Bey'in mezar taşında da Nazif Bey'in hattı olduğunu düşündüğümüz aynı derecede mükemmel ama imzasız bir celi sülüs kitabe yer almaktadır.

Altında hattat Murtaza imzasının yer aldığı Şeyh Bahaeddin Efendi'nin torunu Fatma Suad Hanım'a ait 1898 tarihli üstüvani şahidedeki (I. Pafta 58) çok güzel celi talik yazıyı da anmadan geçmemek gerekir. Şerif Said Paşa'nın mezar taşındaki nefis yazılar silinirken geriye hattatın imzası hatıra olarak kalmıştır: Fevzi.

Emirsultan Mezarlığı'na gömüldükleri halde mezarları ve mezar taşları günümüze gelmemiş binlerce ismi temsilen sadece birkaç ismi anarak hatıralarını tazelenmiş olalım:

Emir Sultan'la birlikte Buhara'dan gelmiş olan Seyyid Nimetullah Veli; Mantık ve Kelam eserlerine haşiye yazmış olan Yıldırım müderrisi Karaca Ahmed Efendi (v. 854); Şemsiye, Metalib, Mevakif şerhleri üzerine haşiyeler yazmış olan Yıldırım müderrisi Semerkantlı Seyyid Ali Acemi (v. 860); Sadrazam Cezeri Kasım Paşa (v. 890); Hümayunname müellifi Alaadin Ali Efendi (Vâsi Alisi) (v. 950); Diyarbakır Kadısı, müderris Hâbilzâde Mehmed Efendi (v. 1049); çok sayıda öğrenci yetiştirmiş olan müderris A'rec Mustafa Efendi (v. 1063/1653); müderris Ayn-ı Ekber Mehmed Efendi (v. 1135); Eşrefî şeyhi Musa Efendi (v. 1153); Bursa Valisi Mirahur Mustafa Paşa (Ağa Babası) (v. 1192); Halvetî şeyhi Feyzullah Efendi (v. 1224); Vezir Abidin Paşa (v. 1239); müderris, Emirsultan hatibi, Gülşen-i Maarif müellifi, musikişinas Feraizizâde Seyyid Mehmed Said Efendi (v. 1251); Enderunlu hafız, şair, musikişinas, Ali Paşa'nın mühürdarı Diyarbakirli Mehmed Muhyiddin Efendi (v. 1252 B); Bursalı Mehmed Tahir Bey'in babası Mirliva Mehmed Tahir Paşa (Dilsiz Paşa) (v. 1275); İncirli Dergâhı şeyhi, şair Şeyh İsmail Galib Efendi (v. 1284); Hamam Tekke şeyhi Osman Efendi (v. 6 R 1326).

⁶ Mehmed Şemseddin, Karar-ı Şemsi, s. 77.