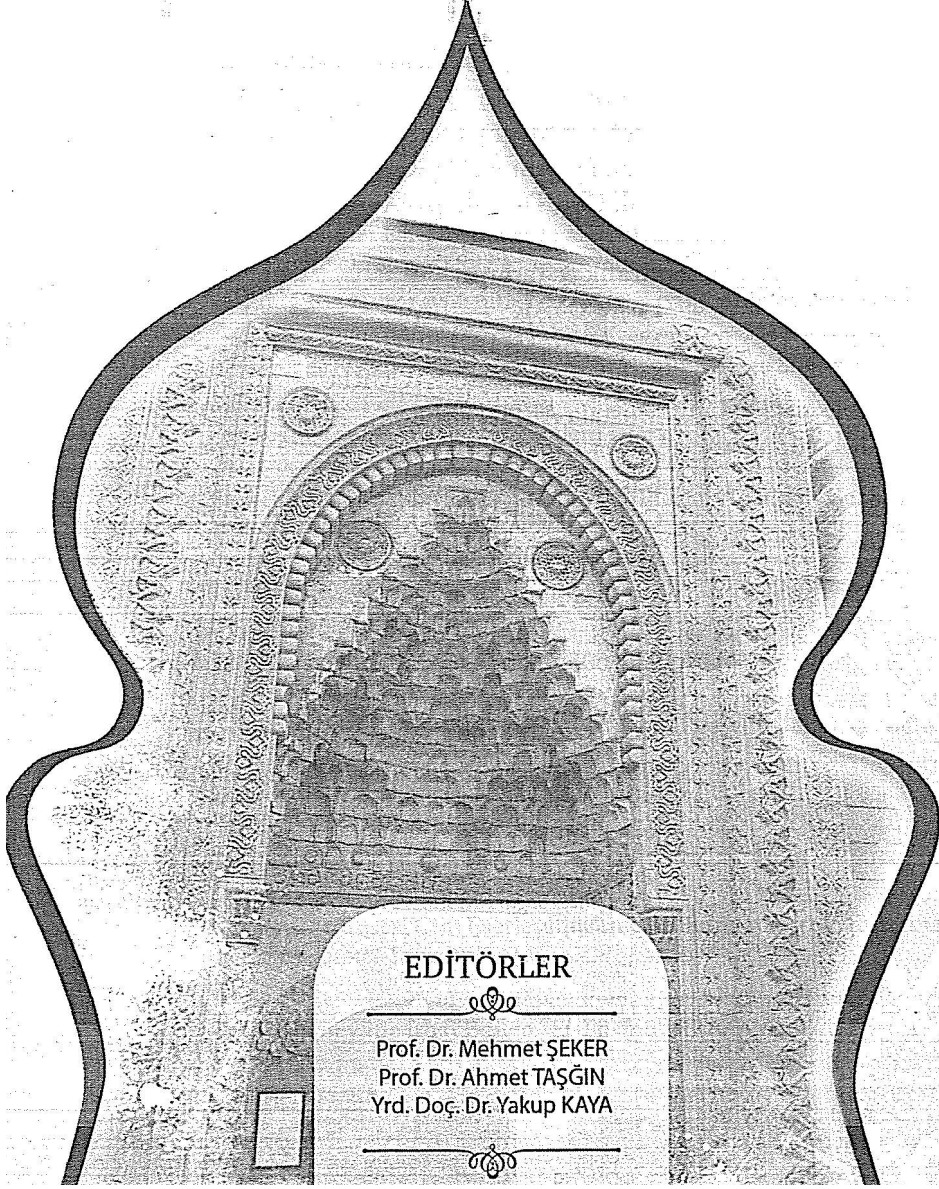




KONYA
NECMETTİN ERBAKAN
ÜNİVERSİTESİ

Uluslararası Orta Anadolu ve Akdeniz Beylikleri
Tarihi, Kültürü ve Medeniyeti Sempozyumu - I

(İstifogulları Beyliği)



EDİTÖRLER

Prof. Dr. Mehmet ŞEKER
Prof. Dr. Ahmet TAŞĞIN
Yrd. Doç. Dr. Yakup KAYA



Necmettin Erbakan Üniversitesi
Kültür Yayınları: 30

Uluslararası Orta Anadolu ve Akdeniz Beylikleri
Tarihi, Kültürü ve Medeniyeti Sempozyumu - I
11-13 Eylül 2014, Anamas Konukevi - BEYŞEHİR

Yayın Yönetmeni
Prof. Dr. Muzaffer ŞEKER

Editör
Prof. Dr. Mehmet ŞEKER
Prof. Dr. Ahmet TAŞĞIN
Yrd. Doç. Dr. Yakup KAYA

Grafik & Tasarım
Büşra UYAR
Merve ACAR BÜLBÜL
Muhammed Sami PAÇURLU
Mustafa ALTINTEPE

Baskı - Cilt
Güler Ofset Fevziçakmak Mah. 10447 Sk. No:12
Karatay/KONYA

ISBN
978-605-4988-32-7

Tüm Hakları Saklıdır /All Rights Reserved

** Kitapta yazılı olan hertürlü bilginin ve yorumun sorumluluğu yazarların kendilerine aittir.*

Nisan, 2018

**Bu çalışmanın tasarım ve baskısı Necmettin Erbakan Üniversitesi Sağlık, Kültür ve Spor Daire Başkanlığı tarafından yaptırılmıştır.*

BEYŞEHİR EŞREFOĞLU SÜLEYMAN BEY CAMİİ'NİN UNESCO SÜRECİ VE YÖREYE KATKILARI

Yrd. Doç. Dr. Yaşar ERDEMİR

Selçuk Üniversitesi Edebiyat Fakültesi Sanat Tarihi Bölümü Öğretim Üyesi,

E-posta: yerdemir42@hotmail.com

Özet

Başkentleri Beyşehir olmak üzere dar bir coğrafyada hüküm süren Eşrefoğulları, yarım asırlık kısa ömürlerinde siyasi tarihlerinden çok sanat faaliyetleri ile öne çıkmışlar ve özellikle de Süleyman Bey Külliyesiyle sanat dünyasına mal olmuşlardır. 13. yüzyılın son çeyreğinde siyasi bir nüfuza sahip olan ve Türkiye Selçukluları ile aynı coğrafyanın ortak değerlerini paylaşan bu beyliğin eserleri de Selçuklu üslubunun devamı ve onun tamamlayıcısı niteliğinde olup, söz konusu külliye buna iyi bir örnek teşkil etmektedir. Zaman zaman tarihlendirilmesinde yanlış yorumlar yapıp yanlışlara düşülse de üzerindeki kitabelerde Seyfeddin Süleyman Bey tarafından inşa ettirildiği tartışılmayacak kadar açık olan külliye, camii esas olmak üzere çifte hamam, bezistan (bedesten), türbe, sebil ve -muhtemelen- kütüphane olarak inşa edilmiş, daha sonra (14. yüzyıl) bir medrese ile türbe (16. yüzyıl) eklenmiştir.

Bütün kitabeleri üzerinde toplayan ve külliyenin çekirdeğini teşkil eden cami, derinlemesine yönelen plan düzeni, mihrap önü kubbesi, mahfilleri, kürsüleri, çilehanesi, aydınlık feneri, karlık olarak tabir edilen su tesisi ve kale kapısına kadar uzanan yeraltı dehlizinin yanında, ilk son cemaat yerinin kullanıldığı ulu cami olma özelliğini taşımakta; aynı zamanda taş, mermer, tuğla, alçı, çini ve bilhassa da ahşap tezyinatıyla öne çıkmaktadır. Türk süsleme sanatının bütün unsurlarını barındıran bu eşsiz sanat abidesi, kaynağını Türkistan'dan alıp Anadolu'da zenginleşen ahşap direkli ve tavanlı camilerinde en zengin ve görkemli temsilcisi olup, İslâm dünyasında bir başka benzeri bulunmamaktadır. Bir ormanı andıran mukarnas başlıklı direkleri, çiçek bahçelerini hatırlatan rengârenk kalemişi tezyinatı, Türk ve dünya müzelerine değer katan halılarına âdeta nazire etmektedir. Cami, bu özellikleriyle UNESCO'nun kültür mirası geçici listesine alınmıştır. 13. yüzyılın sonunda inşa edilen

{ Eşrefoğulları Beyliği }

eser yöreye büyük etki yapmış, çevrede buna benzer çok sayıda ahşap cami yapılmıştır. Bunlardan Bayındır Camii, Köşk Camii, Çavuş Camii hemen sonra inşa edilen en eski örnekler olup 14-15. yüzyıla tarihlenirler ve zengin kalemişleriyle öne çıkarlar. Osmanlı döneminde de bu yapı geleneği sürdürülmüş, Eşrefoğlu Camii'nin öncülük ettiği yöre Türkiye'nin en zengin ahşap camilerine merkez oluşturmuştur.

UNESCO'nun listesindeki caminin Kültür Bakanlığı adına alan başkanlığı çalışması tarafıma verilmiştir. Çalışmalar Beyşehir Belediyesi'nin ev sahipliğinde devam etmekte ve akademisyenlerden oluşan uzman bir heyet tarafından yürütülmektedir. Önceki yıl kalabalık bir temsilciyle Konya'ya gelerek buradan Beyşehir'e geçen UNESCO Türkiye heyetinin eserle ilgili görüş ve izlenimleri son derece olumlu geçmiş; Eşrefoğlu Camii'nin nitelikli bir yayınının yapılarak yabancı dillere çevrilmesi, ayrıca; Beyşehir çevresinde bu geleneği sürdüren benzer diğer ahşap camilerin de bir kitabının hazırlanması istenmiştir. Doktora konum olan ahşap camilerle ilgili çalışmalar tarafımdan devam ettirilmekte olup, kısa zamanda yayınlanacaktır.

Anahtar Kelimeler: Eşrefoğlu Camii, UNESCO Kültür Mirası, Kültür Bakanlığı

UNESCO PROCESS OF ESREFOGLU MOSQUE AND THE EFFECTS ON THE REGION

Abstract

Eshrefids (Esrefogullari) reigned over a small area, Beyşehir as the capital, and they shone out with art, rather than politics in their short five decades life, making a history especially with SuleymanBeyKulliya (Social Complex). The works of art produced by this Beylik, which shared the common values of the same geography with Sultanate of Rum (Anatolian Seljuk Empire), who had a great political clout in the last quarter of 13th century, were continuation and complementary of Seldjukid style, and this Kulliya stands as a good example of this tradition. Even there have been wrong interpretations of its date, it is unarguably clear from the epitaphs (inscription panel) on it that it was built by SeyfeddinSuleymanBey. The original complex built included a mosque as the basis, double hammam (bath), bazaar (badastan), mausoleum, fountain, and – probably a library; and later a madrasah (14th century), and another mausoleum (16th

century) were added.

The mosque, which bears all the epitaphs, and forms the core of the complex, has the characteristics of a grand mosque with its profound plan order, kargirdomes in front of the mihrab, gathering places (mahfil), benches, cilehane, lantern (aydinlikfeneri), water facility named as karlık (snow holder), and underground passages going all the way to the castle entrance, along with being the first mosque with a narthex; and is a distinguished building with stone, marble, brick, plaster, mosaic, and primarily the wooden ornaments. This unique piece of art, which features all elements of Turkish decorative arts is the richest and the most magnificent representative of wooden columned and roofed mosques, which were rooted in Turkistan, and enriched in Anatolia; and it is one of a kind in Islamic world. Stalactite hammer beamed columns, which partake of a forest, colourful hand-drawn ornaments reminding flower gardens, fairly compete with its carpets, which enrich Turkish and world museums. With these features, the mosque was included on UNESCO cultural heritage tentative list. The mosque, which was built in late 13th century, had a great influence in the area, and many similar wooden mosques were built in the area. Among these, Bayindir Mosque, Kosk Mosque, and Cavus Mosque, which are the oldest examples built immediately after, date back to 14th-15th century, and outstand with their rich hand-drawn ornaments. This building tradition continued in Ottoman period too, and the area where Esrefoglu Mosque pioneered, became the centre for Turkey's richest wooden mosques.

I have been assigned as the coordinator of the field study, on behalf of the Ministry of Culture, on the mosque enlisted by UNESCO. The studies are hosted by the Municipality of Beysehir, and conducted by a committee of experts, formed by academicians. UNESCO Turkish committee, who visited Konya and Beysehir last year with a crowded group, provided positive feedback about the building, and demanded that a quality publication on Esrefoglu Mosque is created and translated into foreign languages, and in addition a book on similar wooden mosques, carrying this tradition in Beysehir region, is written. The studies on wooden mosques, which is also the subject of my PhD studies, are conducted by me, and will be published soon.

Key Words: Eshrefoglu Mosque, UNESCO Cultural Heritage, Ministry of Culture.

Giriş

Eskiliği Neolitik çağa kadar inebilen ve Hititler başta olmak üzere Frig, Lidya, Pers, Makedonya, Roma ve Bizanslılar tarafından iskan edilen, zaman zaman da Arapların taarruzuna maruz kalan Beyşehir, 12. yüzyıldan itibaren Türklerin hakimiyetine geçmesiyle yepyeni bir misyon kazanarak Türk İslâm kültürünün şekillendiği önemli bir sanat merkezi ve başkenti olmuştur. Türklerden önce “Karalia” veya “Karalis” adıyla (Konyalı,1991: 24) kaynaklarda geçen şehir, 13. yüzyıl sonlarına kadar Viranşehir adıyla harap ve terk edilmiş haldeiken, Eşrefoğlu Beyliği'nin kurucusu Eşref Bey'in oğlu Seyfeddin Süleyman Bey tarafından yeniden inşa ve imar edilerek Süleymaniye, Süleymanşehir, Beyşehir isimlerini almıştır. Süleyman Bey 1290'lı yıllarda kaleyi inşa ettirmiş, arkasından külliyesini yaptırmıştır (Erdemir,1999:7- 98). Merkezini cami teşkil etmek üzere kadınlar ve erkekler bölümünden oluşan çifte hamamı, caminin taçkapısında zikredilen Bezzaziye Han'ı, Süleyman Bey'in medfun bulunduğu türbesi, Karamanoğulları zamanında inşa edilen medresesi, Osmanlı döneminde yapılan fakat tamamlanamayan türbesi ve muhtemelen kütüphanesi ile Anadolu Beyliklerinin en eski ve görkemli külliyesini daha doğrusu manzumesini oluşturur (Çaycı, 2008: 24- 56).

Hepsi birbirinden önemli olan ve farklı fonksiyonları bulunan manzumenin yapıları arasında şüphesiz ki caminin ayrı bir yeri bulunmaktadır. Destek sistemiyle tavan kuruluşu tamamen ahşap malzeme ile meydana getirilerek rengarenk kalem işi motiflerle tezeyn edilen Seyfeddin Süleyman Bey Camii, genellikle “Eşrefoğlu Camii” olarak anılmış, sanat literatürüne de bu isimle geçmiştir. İleride özet halinde tanıtacağımız eser, taş kaidelere oturan 50'yi aşan mukarnas başlıklı desteklerle adeta bir sütun ormanını andırmakta; kuzey-güney yönündeki ana girişlerle, bunlara ters istikamette atılan tali girişlerin uçlarından çıkan konsolların aralarına, alt, üst ve yan yüzlerine, giriş uçlarına monte edilen lambrikenlere uygulanan yazı, geometrik ve bitkisel motiflerle çiçek bahçesine benzemektedir.

Taç ve tali kapısındaki taş ve mermer işçiliğinin yanında mozaik tekniğinin bütün zarafetini yansıtarak kible duvarında tablo gibi duran muhteşem çini mihrabı (Yetkin, 1986: 126), aynı teknikle birlikte uygulanan mihrap önü kubbesindeki sırlı-sırsız tuğla dekorasyonun tasarımı, sülüs ve makili yazının da yer aldığı künde kari başta olmak üzere,

oyma, kabartma, eğri kesim, kakma, kafes, kalemişi gibi hemen bütün ahşap tekniklerin uygulandığı eşsiz minberi (Oral, 1962: 57), Selçuklunun zengin çinili medresesi Karatay'ın kubbesi ile yarışan türbesinin kubbe çinileri (Arık-Arık, 2007: 163, 164), cami mimarisinde ilk defa karşılaşılan çinili harim kapısı, ilk son cemaat yeri uygulaması, karlık tabir edilen ortadaki su tesisi, çilehanesi, mukarnaslı tavan örtüsünün yanında yerinde orijinal kalabilen künde kari tekniğindeki ahşap kapı kanatları, oymalı pencere kapakları (Batur, 1949: 199) ve gölgeli nakış uygulaması gibi birçok yeniliklere öncülük eden cami, aynı zamanda taş, mermer, alçı, çini ve ahşap gibi Türk mimarisindeki bütün süsleme elemanlarının ve malzemelerin bir arada ve en iyi şekilde kullanıldığı eşsiz bir eser olup, bu özellikleriyle önemini bir o kadar daha arttırmaktadır.

Bütün bunların yanında Eşrefoğlu Süleyman Bey Camii'nin asıl önemi, kaynağı Orta Asya'ya dayanan ahşap camilerin Türkiye'deki nadide bir temsilcisi olmasındandır. Anadolu Selçuklu cami ve mescitleri arasında ayrı ve üçüncü bir grup oluşturan bu camilerin bilinen en eski örneği Konya'daki Sahip Ata Camii'dir. 1258 yılında Selçuklu Veziri Sahip Ata Fahreddin Ali tarafından mimar Kelükbin Abdullah'a yaptırılan bu eser 1870'li yıllarda bir yangın sonucu tamamen yok olmuş, kurtarılan mukarnas başlıklı iki ahşap sütunu bitişiğindeki hanikahın kapısının önüne dikilip muhafaza edilirken artık bunlarda kaybolmuştur. Bugün sadece (birisi yıkık) çifte minareli muhteşem taç kapısıyla çini mihrabı orjinalliğini koruyabilen caminin kuzey-güney istikametinde dikdörtgen bir mekana oturduğu, dikeydoğrultuda yedi sahnalı olduğu, mihrap önü kubbesiyle aydınlık fenerinin bulunduğu Haluk Karamağaralı'nın yaptığı kazı ve sondaj çalışmasıyla tespit edilmiştir (Karamağaralı: 1982: 49- 76). Sahip Ata Camii'nden sonra Selçuklularda 13. yüzyılın ikinci yarısında Sivrihisar Ulu Camii, Afyon Ulu Camii, Ankara Arslanhane Camii gibi örneklerle devam eden ahşap camii geleneği, aynı yüzyılın sonunda Eşrefoğullarının Beyşehir'de yaptırdığı Süleyman Bey Camii ile zirveye ulaşmıştır.

Küçük bir beylik olmasına rağmen yarım asırlık kısa ömürlerinde Eşrefoğullarının bu kadar görkemli külliye inşa etmeleri ve benzeri bir daha yapılamayan böyle bir camiye vücuda getirmelerini herhalde Selçuklu işbirliği ve sanat ortamıyla izah etmek gerekir. Bu birlikteliği artık devlet olma otoritesini yitirmiş siyasi iradede değil, Anadolu'da (herkesin kabul ettiği) bir Selçuklu üslubu yaratan, merkezini Konya'nın oluşturduğu sanat ortamında ve burada çalışan ehliyetli sanatçılarda aramak gerekir.

{ Eşrefoğlu(ları) Beyliği }

Nitekim Eşrefoğlu Camii'nin taç kapısının sağında minare kaidesindeki sebilinden, mihrap önü kubbesine, aydınlık fenerinden çini mozaik mihrabına ve hatta mukarnaslı ahşap direklerine kadar Sahip Ata Camii'yle benzerlik göstermesi, aynı sanatçılar olmasa bile bunların ekolünden gelen ustaların maharetiyle ortaya konduğunun vebir sanat abidesine dönüştürüldüğünün göstergesi olmalıdır. Yine Konya Karatay Medresesi'nin kubbesindeki (Mülayim, 1982: 111- 122) mozaik çini parçaların büyük plakalara yerleştirildikten sonra (harç ve dövme demir çivilerle) kubbe monte edilmesi becerisinin Süleyman Bey'in türbesine de uyarlanması (Erdemir, 1999: 85), ayrıca kubbedeki 24 kollu yıldız kompozisyonun Eşrefoğlu Camii'nin mihrap nişinde aynen tekrarlanması tesadüf olmayıp, Konya merkezli bir çalışmanın ürünü olduğuna ve kâşitraşların buradan geldiğine işaret eder.

Sanat dünyasına ilk defa Müslüman Türklerin kazandırdığı ahşap camiler Gazneli Sultan Mahmud'un yazılı kaynaklardan öğrendiğimiz Arus-ül Felek Camii ile Karahanlılar'ın Semerkant, Buhara, Hive gibi eski Türkistan şehirlerinde ve diğer bölgelerde inşa ettikleri ahşap direkli ve tavanlı camilerin bir devamı olarak Anadolu'ya getirilmiştir. Semerkand ve Taşkent müzelerinde X ve XII. yüzyılda bu çeşit camilerden kalma zengin işlemeli bazı ahşap başlıklar bulunmakta, bugünkü Tacikistan'da Zereşan Irmağı Vadisi'nde Oburdan ve Kurut camilerine ait birer ağaç direk (sütun), Tacikistan ve Semerkand müzelerinde yer almaktadır. Bunların dışında yine aynı yüzyıllara ait İskodar Köyü Camii'nde ahşap oyma bir mihrap ile eski Hive Mescidi Cumasından kalan yirmidört ağaç direk, sonradan yenilenmiş olan camiye nakledilen orijinal parçalardır (Aslanapa, 1991: 63-69). 1930 yılında Hive'deki bu camide araştırma yapan Boris Denike, 213 ahşap sütunu bulunan bugünkü devasa caminin XVIII. yüzyıldan daha eskiye gidemeyeceğini, bunlar arasında en az yirmi sütunun üslup ve teknikleriyle X-XII. yüzyıllara verilebileceğini belirterek: "Fakat eski Hive aynı yerde kurulmuştu. Devrin Arap coğrafyacıları, Hive'yi X. Yüzyılın en önemli bir şehri olarak kabul ederler. Cuma Camii'nin ilk yapısı belki bu devre ait olabilir. Ve yeni camiye taşınmış olan eski ahşap sütunlar, muhtemelen aynı döneme veya biraz sonraki bir döneme tarihlenirler" ifadesine yer vermekte; (Denike, 1988: 30) oymalı sütunların süslemelerinde kufi yazının yanında kıvrım dallı frizler, bir dar bir geniş açılı çaprazlama şeritlerle, yarım palmetler, oymalı kıvrım dalların doldurduğu iki dar friz arasına işlenen bitkisel motifli simetrik şekillerden oluşan kompozisyonlar dikkati çekmektedir.

Türkistan'daki ahşap camiler hakkında en iyi fikir verebilecek malzemelerden birisi Kurut diğeri Oburdan Camii'nde olmak üzere zengin işlemeli iki sütunla, yine bu camideki üç ahşap pano, bir diğeri de İskodar Köyü Camii'nin ahşap işlemeli mihrabıdır. Taşkent ve Semerkand müzelerine taşınan bu eserlerden Oburdan'daki M.S.Andreieff tarafından 1915 yılında ortaya çıkarılmış, diğeri de yine onun tarafından, 1925'deki araştırma gezisi sırasında bulunarak yayımlanmıştır (Denike, 1988: 29). Kurut'takine göre daha sade olan Oburdan Camii'nin sütunu ardiçtan olup, gövdenin üst tarafı başlık olacak şekilde hafif genişlemekte, eğri kesim tekniğiyle işlenmiş yüzeyinde çok stilize kuş başlarından oluşan motiflerle, yuvarlak kemerli bir friz ve yan yana inci dizileri ve kıvrım dallardan oluşan başka bir frizli süsleme dikkati çekmektedir. Kurut Camii'nin sütunu kaide hariç 2.435m. yükseklikte olup 1.44m.'lik taban çevresi bir frizle süslenmiştir. Sütunun 1.25m. yükseklikten sonra gövdesi yontularak yüzeyleri süslemeli dört konsol meydana getirilmiş, konsolların hemen yukarısı 0.20m'den itibaren başlık olarak düzenlenmiştir. Oburdan'daki gibi yukarı doğru genişleyen başlığın oymalı bezemesi iki kısma ayrılmıştır. Yatay ince bir kuşakla sınırlanan alt kısmında, küçük yuvarlak kemerlerle çevrelenmiş üçlü yonca yapraklar, üstte ise Hive Cuma Camii'nin bazı sütunlarına benzer şekilde yarım palmet motiflerinin ritmik tekrarından oluşan bitkisel bir kompozisyon, yine eğri kesim tekniğinde süslenmiştir (Otto-Dorn, 1959:59-88).

İskodar Köyü Camii'nde bulunan ahşap oyma mihrap çok ince bir işçiliğe sahiptir. Üzerinde kufi yazılı kitabesi bulunan eser XI-XII. yüzyıllara tarihlendirilmekte ve Kahire Arap Müzesi'ndeki Fatımi mihraplarıyla mukayese edilmektedir.

Bunların dışında Türkistan'da ahşap kullanımı sonraki dönemlerde de aynı zenginlikle devam etmiştir. Leningrat Ermitage Müzesi'nde sergilenen Semerkand'daki (Timur) Gur-i Mir Türbesi'nin kapısıyla Şah-ı Zinde'nin kapısı ve yine Türkistan şehrinde Ahmet Yesevi Camii'nin iki kapısı bunlara en iyi örnek teşkil ederler. Ahmet Yesevi'nin kapıları kesin bir tarihe sahip olup, Ahmet Yesevi'nin Türbesi'ni de içine alan hanıkahın kapısının bronz levhaları üzerinde sanatçı İzzeddin'in adı ve 797/1394-1395 tarihi okunmakta, caminin ana kapısının bronz plakası üzerinde de yine aynı isimle 799/1397 rakamı yer almaktadır. Genel kompozisyonu ve tezyinat karakteriyle aşağı yukarı aynı döneme tarihlenen bu kapıların her kanadı ortadaki daha geniş olmak üzere üç panoya ayrılarak üsttekine kitabe işlenmiş, diğeri geometrik veya bitkisel motiflerle tezyin

(Eşrefoğulları Beyliği)

edilmiştir. Daha sonraki dönemlerde de devam eden Türkistan'daki ahşap süsleme, X. yüzyıldan XIX. yüzyıla kadar mevcudiyetini sürdürmüş, aynı gelenek Anadolu'da Selçuklu, Beylik ve Osmanlı dönemlerinde ata yadigârı olarak devam etmiştir.

Bu bilgilere değinmemizin amacı: Türklerin İslâmiyet'i kabul etmelerinin akabinde Orta Asya'da inşa ettikleri dünyaya armağanları olan ahşap camilerle, bunlarda kullanılan malzemelerin, sonraki dönemlerde farklı coğrafyalarda olsa da ortak bir kültürün halkası olarak devam ede geldiğine parmak basmak, uzantılarını Anadolu Türk sanatında aramaktır. Söz gelimi: Türkistan'da Hive, Oburda ve Kurut Camilerindeki işlemeli sütunların benzerlerini Sivrihisar Ulu Camii'nin sütunlarında görmek, başka versiyonlarını Beyşehir Eşrefoğlu, Bayındır ve Köşk Camilerinde izlemektir. Aynı şekilde kapı kanatlarının ortaklığına işaret etmek, Türkistan menşeli eğri kesim tekniğinin Türkiye'deki devamlılığını vurgulamaktır. İşte Beyşehir ve yöresinde Eşrefoğlu Camii başta olmak üzere bütün ahşap camilerde bu özellikleri bulmak mümkündür.

Camiin UNESCO Süreci

Başlıktan da anlaşılacağı üzere bildiri konumuz olan Eşrefoğlu Camii'ni tanıtırken aynı zamanda yöredeki camilere yaptığı katkıyı örneklerle ortaya koymak, UNESCO'nun Dünya Mirası Aday Listesine alınma sebeplerini Sanat Tarihi camiasına anlatmak ve kamuoyuna daha iyi duyurabilmektir. Eşrefoğlu Sempozyumu bunun için iyi bir fırsat oldu. Sürecin başlaması Kültür ve Turizm Bakanı Ertuğrul Günay'ın KubadAbad Sarayı ile yöredeki diğer kültür varlıklarını incelemek üzere Beyşehir'e gelişleriyle başlamış, ziyaret ettiği Eşrefoğlu Camii ile çevrenin doğal güzelliklerinden etkilenerek yapının UNESCO'nun kültür mirasına alınması için çalışmalara başlanması talimatını vermiştir. Bunun üzerine harekete geçen Kültür ve Turizm Bakanlığı Kültür Varlıkları ve Müzeler genel Müdürlüğü ile Konya Valiliği, İl Kültür ve Turizm Müdürlüğü ve Müze Müdürlüğü'nün girişimleri ve karşılıklı yazışmaları neticesinde Beyşehir Eşrefoğlu Camii, 15.04 2011 tarihi itibarıyla UNESCO Dünya Mirası Geçici Listesi'ne (aday liste) eklenmiştir. Asıl listeye alınması için çalışmalar devam etmektedir.

Konuyla ilgili araştırma yapmak ve Eşrefoğlu Külliyesini yerinde incelemek üzere UNESCO Türkiye temsilcisi kalabalık bir heyet Konya'ya gelmiş; Mülki ve Mahalli idarecilerin yanında Üniversite temsilcilerinin, Kültür ve Müze Müdürlüğü'nün, Arkeolog ve Sanat Tarihçilerin de hazır

bulunduğu, yerel ve ulusal basının izlediği toplantıda görsel bir sunumla külliyeinin tanıtımı yapılmış, daha sonra da Beyşehir'e gidilmiştir. Külliyeiyi yerinde inceleyen ve Beyşehir'in doğa güzelliğine hayran kalan heyetin olumlu görüşleriyle bu süreç devam ettirilmektedir. Heyet ayrıca Külliye ile ilgili kapsamlı bir kitap hazırlanarak yabancı dillerde yayımlanmasını, alan çalışmasına katkı sağlamak için yörede bu eseri destekleyen benzeri yapılar varsa bunların da bir kitap halinde basılmasını önermiştir. Bununla ilgili çalışmaların sonuna gelinmiştir.

Konya ve yöresinde ahşap camilerle ilgili yaptığım doktora çalışmasının yanında, ilk defa (1999) Eşrefoğlu Camii ve Külliyesini tanıtan kapsamlı bir kitabımın yayımlanması nedeniyle alan başkanlığı yürütücülüğü tarafıma verilmiş, diğer yapılması gereken hususlar için Beyşehir Belediyesi yetkili kılınmıştır. Konuya büyük ilgi ve duyarlılık gösteren Belediye Başkanı İzzet Taşçı ile birlikte çeşitli üniversitelerden konunun uzmanı bilim insanlarıyla alan yönetimi oluşturulmuş; Konya Büyükşehir Belediyesi başta olmak üzere, Beyşehir Kaymakamlığı, Müftülüğü, Ticaret kuruluşları ve Turizmcilerin yanında; Caminin din görevlisi ile bulunduğu mahallenin muhtarı da bütüntoplantı ve çalışmalara bizzat iştirak ederek destek vermişlerdir. Ancak önceki yıldan beri her nedense Belediye tarafından bu sürece ara verilmiş olup şu anda herhangi bir çalışma yapılmamaktadır.

UNESCO Dünya Mirası Geçici Listesi'ne (aday liste) "Eşrefoğlu Camii" olarak eklenmiş olmasına rağmen büyük bir külliye oluşturduğu için diğerlerini ayrı tutarak sadece camiyi öne çıkarmanın eksik kalacağı anlaşılmış, bir bütünüyle ele alınmasının daha uygun olacağı düşünülmüştür. Buna istinaden; tebliğimizde, cami esas olmak üzere külliyeinin diğer elemanlarını da özet halinde tanıtarak, Beyşehir yöresinde Eşrefoğlu geleneğini sürdüren birçok ahşap mabedin arasındayeterli bir fikir vermesi açısından sadece Bayındır, Köşk ve Çavuş Camilerine yer vermekteyiz.

Eşrefoğlu Süleyman Bey Külliyesi

Cami, iki türbe, bedesten, hamam ve medreseden oluşan külliye, şehrin eski yerleşim bölgesi olan "İçeri şehir" denilen yerde kurulmuş, bulunduğu mahalleye de (Eşrefoğlu Mahallesi) adını vermiştir. Beyşehir Gölü'nün yüz metre kadar kuzeyinde yer almakta ve hemen kuzey yakınındaki mevcut kale kapısından etrafının sur duvarıyla çevrili olduğu anlaşılmaktadır. Seyfeddin Süleyman Bey tarafından 1296- 1301 yılları

{ Eşrefoğulları Beyliği }

arasında inşa ettirilen külliye 1900, 1904, 1937, 1941, 1956, 1962, 1965, 1978 tarihlerinde çeşitli onarımlar görmüş, 1996'da caminin zemini açılarak demir ve betonarme kirişle takviye edilmiştir. Son yapılan çalışmalarla içerideki nakışları yenilenmiş, ancak bazı süsleme teknikleri ile detayları da yok edilmiştir. (Foto.1)

Cami: Külliye'nin çekirdeğini ve en görkemli yapısını oluşturmakta, diğerleri buna bağlı olarak yapılanmaktadır. Bu bakımdan yerli ve yabancı araştırmacıların yayınlarında hep ön plana çıkmış, bununla ilgili pek çok değerlendirme ve yorumlar yapılmıştır. Gerçekten de Eşrefoğlu Camii, ahşap mimarisi ve süslemesiyle sadece Anadolu'da değil Dünyada da benzeri olmayan bir örnek olup, aynı zamanda taş, mermer, tuğla çini ve alçı dekorasyonu ile Türk sanatının hemen bütün elemanlarını bünyesinde toplayan nadide bir eserdir. Seyfeddin Süleyman Bey tarafından yaptırılmıştır. Beyliğin kurucusu ve devlete adını veren Eşref Bey'in oğlu olan Emir Süleyman, taç kapıya külliye'nin 696/1296 tarihli vakfiye özetini kazdırmış, harime açılan çinili iç kapıya da inşa tarihini yazdırmıştır. Kitabelerdeki bu rakamlar caminin 696-699/1296-1299 yılları arasında yapıldığını ortaya koymakta, mükemmelliğe ulaşan ahşap işçiliğinin de İsa Usta'nın elinden çıktığı anlaşılmaktadır (Çizim. 1-3, Foto. 2-7).

Kuzey-güney doğrultusunda uzanan caminin kuzey ve doğu duvarları dik kesişmeyip köşenin kesilip bir kenar daha ilave edilmesiyle beş kenarlı olarak düzenlenmiştir. Bunun nedeni kesin olarak bilinmediği için çeşitli faraziyeler üzerinde durulmuş ve genellikle de daha önce buradan geçen bir ana yoldan dolayı binanın çarpık yapıldığı varsayılmıştır. Taçkapıya kadar 13.50 m devam eden çarpık duvar girişin sağındaki minareden sonra batıya doğru düzgün bir şekilde kırılarak toplam 24.20 m. uzunluk oluşturmaktadır. Güney cephesi 31.80 m, batı cephesi ise 46.55 m uzunluğa ulaşan dış ölçüleriyle Anadolu'daki ahşap direkli ve tavanlı camilerin (orijinalliğini büyük ölçüde koruyabilen) en büyük ve zengin örneğini teşkil etmektedir. Eskiden üstü düz toprak damla örtülü iken sonraki tamirlerde çinko kaplı kırma çatı haline getirilmiştir. Çarpık cephe muntazam kesme taşla kaplanmış, diğer duvarlar moloz taşla örülmüştür. Duvar içine atılan ahşap hatullar gayri muntazam taş örgüyü tesviye edip birbirine bağlamakta, pencerelerin zayıflattığı yüksek duvarların mukavemetine ve üstteki yükün zemine aktarılmasına katkı sağlamaktadır. Doğu cepheye bitişik türbesi, mihrap önündeki kubbenin dış külahı, aydınlık penceresi, güney-batı köşede cami duvarlarından daha yüksek tutulan bey mahfili, minaresi, ilk son cemaat yeri uygulaması, taç ve tali kapılarıyla dikkati

çeken cami 19.yüzyıl sonlarından itibaren çeşitli onarımlar görmüş, 1962 ve 1965'lerde üst örtüsü yenilenmiş, 1996 yılında harimin zemini açılarak demir ve beton kirişlerle takviye edilmiştir. 2005–2006 yıllarındaki son tamiratta çinileri temizlenip dökülenlerin yerine alçı dolgu yapılarak üzerleri eski desenlerine uygun şekilde renklendirilmiş, ancak -ne yazık ki- camiyi benzersiz kılan kalem işi süslemeleri çok kötü ve geliş güzel boyanarak motiflerin renk, desen özelliği büyük oranda kaybolmuş, bazı teknikler de kazınarak yok edilmiştir.

Caminin ikisi doğu ve batıya, diğeri kuzey-batıdaki çarpık cepheye açılan üç girişi bulunmaktadır. Yanlardaki küçük ve sade tutulan talî kapılara karşılık ön cephedeki taç kapı yedi metre genişliği on metreyi aşan yüksekliği ve öne doğru taşıntılı kütleleriyle anıtsal bir görünüş ortaya koymaktadır. Köşe sütunceleri, yan mihrabiyeleri, mukarnas dolgulu zengin kavsarasını kuşatan dilimli kemeri ve bitkisel bezemeli süsleme bordürleriyle öne çıkmış, kemerin üstündeki kitabesi ve 696/1296 tarihi ise âdeta vakfiyesinin bir özetini oluşturmuştur. Yerinde sağlam kalabilen orijinal kapı kanatlarının binisinde “Amel-i İsa” isminin yer alması ve aynı ismin minberde de tekrarlanması yapının ahşap ustasının bu şahıs olduğuna işaret etmekte, ahşap işlemeli orijinal pencere kapaklarının da aynı ustanın elinden çıktığı belli olmaktadır (Batur,1945:199)

Taç kapıdan sonra gelen beş metre genişliğinde enine koridor şeklindeki ön mekan soldan kadınlar mahfiline, sağdan minare kapısına, önden de sivri kemerli ve çini bezemeli bir giriş ile harime geçit vermektedir. Bu ön mekanın -Selçuklu mescitlerinin dışında- ulu camilerdeki son cemaat mahallinin ilk uygulaması olduğunu söylemek mümkündür. Mozaik çinili girişin kitabesinde “Bu mübarek mescidi din ve devletin kılıcı hayırlı emir Eşrefoğlu Süleyman 699 yılında yaptırdı.” ibaresindeki tarihin taç kapıdaki cami vakfiyesinin tanzim ve tescilinden üç sene sonrasına rastlaması eserin üç yıl içinde tamamlandığını göstermektedir. Taçkapının sağındaki çokgen gövdeli ve tek şerefeli minarenin kaidesindeki sebili Sahip Ata Camii'nin sebilleriyle benzeşmektedir.

Harim, mihrap duvarına dik olarak yerleştirilen altı destek sırası ile yedi sahına ayrılmış, orta sahin yanlardan daha geniş ve yüksek tutulmuştur. Taş kaidelere oturan silindirik ve çokgen gövdeli ahşap sütunların başlıkları mukarnaslıdır. Ana kirişlerin yüzeyleri, talî kirişlerin uçları, konsolların alt ve yan yüzleri ile araları, başlık mukarnaslarının içleri geometrik ve bitkisel motiflerle tezyîn edilerek renkli boyalarla nakışlanmıştır. Özellikle

orta sahn çok zengindir. İçerisi âdeta bir sütun ormanını andıran caminin tavan ortasına bir aydınlık feneri ile zeminine “karlık” tabir edilen bir su tesisi açılmıştır.

Mihrap döneminin zengin mozaik çinileri ile kaplanmıştır. 4.60x6.10 m ölçüsündeki dikdörtgen cephesine işlenen geometrik, bitkisel ve yazılı bordürlerde firûze, lacivert ve mor esas renkleri teşkil etmektedir. Yarım metre kadar taşıntı yapan cephesine 2.00 m genişlik ve 1.45 m derinlikte dikdörtgen bir niş açılmış, kavsarası mozaik tekniğindeki zengin mukarnas sıralarıyla doldurulmuştur. Mihrabın önündeki sırlı tuğla ve çinilerle dekore edilmiş olan kubbe güneyde duvara, diğer yönlerde ise kuzeydeki yıldız planlı serbest ayakların taşıdığı sivri kemerlere oturmaktadır. Köşelerdeki yelpaze üçgen geçişleri, eteğindeki mozaik yazı kuşağı, yüzeyini bezeyen zengin geometrik kompozisyonu ile dikkati çekmekte, tepede de Muhammed ve dört halifenin yer aldığı kûfi yazılı bir rozet ile tamamlanmaktadır.

Minber mihrabın hemen sağına bitişik olup ceviz ağacından işlenmiş klasik orta boy minberlerdendir. (Kızıltan, 1958:35-47) Kündekari tekniği ile yapılmış, ayrıca yıldız ve geometrik parçalara kakma ve eğri kesim tekniği uygulanmıştır. Dilimlenmiş kemerli girişi, yerinde kalabilen çift kanatlı kapısı, köşeliklere ustalıklı gizlenmiş sanatkâr adı (Amel-i İsa), üstteki aynalıkta Allah, Muhammed ve dört halife isminin kabartıldığı mâkûli yazı örneği ve kitabeleriyle ayrı bir öneme haizdir.

Bey mahfili harimin güney-batı köşesinde. Önde iki ahşap sütunun taşıdığı bir ana kirişe, arkada tali kirişlerle duvara oturan fevkani mahfile harimin batı kapısının yanından yükselen duvara bitişik bir merdivenle çıkılmaktadır. Burada da bütün ahşap yüzeylerle, kiriş uçlarındaki lambrikenler bitkisel motiflerle tezyîn edilmiş, ancak kemerlerde kumaş-bez üzerine yeni bir teknik olarak ilk defa uygulanan kalem işi süslemeler restorasyonda kazınarak yok edilmiştir.

Kadınlar mahfili diye adlandırılan kuzeydeki bölüm son cemaat yerinin üstünde yer almaktadır. Önündeki korkuluk düz ve geometrik geçmeli parmaklıklarla sınırlanmış, mahfili taşıyan kirişlerin uçları profilli konsollar halinde şekillendirilerek arka uçlarına bitkisel süslemeli lambriken çakılmıştır.

Müezzin mahfili karlıkla mihrap önü kubbesinin arasındadır. Ahşap desteklerin taşıdığı orta sahn genişliğindeki bir alana oturan mahfilin

etrafı geçmeli parmaklıklarla çevrilmiş, taşıyıcı kirişlerin alt ve yan yüzleri bitkisel motiflerle renklendirilmiştir. Üzerindeki kitabede daha sonra (1571 yılında) Mustafa Bey tarafından yaptırıldığı yazılıdır.

Eşrefoğlu Camii'ni diğer yapılardan farklı kılan bir yönü de çilehanesinin bulunmasıdır. Bey mahfilinin altındaki iki odalı çilehaneye yüksek basamaklı bir merdivenle inilmekte, bunun kuzey tarafından geçilen bir de dehliz bulunmaktadır. Bu dehlizin caminin altından geçerek kuzeyden şehri kuşatan kale kapısına kadar devam ettiği söylenmektedir. Ancak dehlizde yer yer çökmeler oluştuğu için sonuna kadar gidebilme imkanı bulunamamıştır.

Eşrefoğlu Camii taş, mermer, tuğla, alçı, çini ve ahşap malzemenin bir arada ve en iyi kullanıldığı bir yapıdır. Kaynağını Orta Asya'dan alan ve dünya mimarisine ilk defa Türkler tarafından kazandırılan ahşap direkli ve tavanlı camilerin Anadolu'daki en önemli temsilcisidir. Konya'daki Sahip Ata Camii'nden etkilenmiş, Beyşehir yöresindeki pek çok camiyi de etkileyerek geleneğin devamına vesile olmuştur.

Süleyman Bey Türbesi

Eşrefoğlu Beyliğine ait olan ve caminin doğu duvarına bitişik bulunan türbe, caminin çarpık cephesi ile doğudaki tali girişi arasında kalmakta, büyük bir pencere ile da harime açılmaktadır. Kenarları 7.80 m uzunluğundaki kare kaideye oturan yapı altta cenazelik, üstte sekizgen gövde, yukarıda ise içte kubbe, dışta konik külahtan oluşan bir örtü sistemine sahiptir. Cenazeliğin kapısı zeminden daha aşağıda kalmıştır. Bunun iki tarafında yükselen altışar basamaklı birer merdivenden çıkıldıktan sonra basık kemerli bir kapı ile türbeye geçilmektedir. Kapısının hemen üstüne iki satırlık kitabe kazınmıştır. 0.30x1.40 m ebadındaki mermer kitabeden türbenin 701/1301 yılında Emir Süleyman tarafından yaptırıldığı anlaşılmaktadır.(Foto. 8-9).

Türbenin içi de dıştaki gibi muntazam kesme taşla kaplı olup, duvarlardaki yarım silindirik nişlerle, çinili zengin bir kubbe ve sandukalar dikkati çeker. Tuğla örgülü kubbenin yüzeyi devrinin en güzel ve zengin çinileri ile kaplı iken bugün yarısından fazlası dökülmüş, kalanların da bir kısmı tahrip olmuştur. Vakıflar Genel Müdürlüğü yaptığı son restorasyonda dökülen yerler alçı ile kapatılarak eski ve tahrip olan durumuna uygun şekilde tamamlanmıştır. Mozaik tekniğiyle yapılan ve plakalar halinde yüzeye monte edilen bu farklı uygulama araştırmacıların

(Eşrefoğulları Beyliği)

dikkatini çekmiş, Karatay Medresesi'nin kubbesiyle mukayese edilmiştir. Firuze mavisi ve patlıcan morunun yanı sıra hamurun rengi de zeminde üçüncü bir renk olarak öne çıkmıştır. Mor çinilerin hamuru koyu krem, firuzelerin ise beyaza yakın gridir. Kubbe eteği sekizgenden onaltı köşeye dönüştürülerek alttan zikzak desenli çini frizi ile sınırlanmış, kubbeyi kaplayan çiniler de altıgen plakalar halinde mozaik tekniği ile yüzeye monte edilmiştir. Kubbe eteğinde yan yana sıralanan ve tam altıgenlerin merkezinde onaltı kollu bir yıldızın uzantılarıyla tamamlanan zengin bir kompozisyon izlenirken, sonraki pano sırasında; merkezde oniki, bir sonrasında sekiz kollu yıldız ve uzantılarıyla tamamlanarak etrafı dilimli bir şerit ile çerçevelenmiştir. Tepe ortasındaki yıldız geçmeli geometrik madalyon sağlam kalabilen parçalardandır.

Türbenin ortasında üç sanduka vardır. Tuğla örgülü ve çamur sıvalı bir seki üstünde yan yana onar santim aralıklarla sıralanan sandukaların Süleyman Bey, hanımı ve oğluna ait olduğu ifade edilmekte, bunların çinilerle kaplı olduğu da ileri sürülmektedir. Ancak sandukaların hiçbirisinde tarih ve yazı olmadığı için hangisinin Süleyman Bey'e ait olduğu kesin olarak bilinmemesi de baştakinin külliyenin de banisi olan bu Bey'e ait olduğunu düşünmek daha yerinde olur. Kubbedeki zengin çini kaplamanın varlığı sandukaların da çinili olabileceğine işaret etmektedir.

Yarım Türbe (Osmanlı Türbesi)

Halk arasında "Araplar Türbesi " olarak ta bilinen eser, Eşrefoğlu Süleyman Bey Türbesi'nin 1.80 m. kuzeyinde ve caminin kuzey-doğu köşesine 4.00 m. mesafededir. Kenar uzunlukları 5.65 m. olan kare planlı kübik gövdenin duvarları muntazam kesme taşlarla kaplanmış, örtü sistemini oluşturan kubbesi sonradan yıkılmıştır. Bugün üstü açık durumdadır.(Foto. 10). Kitabesinden Osmanlı döneminde inşa edildiği anlaşılmakta, ancak yaptıranı, yapanı ve yatanı hakkında herhangi bir bilgi bulunmamaktadır. Kitabesi kapısının üstündedir. Türbeye doğu duvarının kuzey köşesine yakın bir yerde açılan basık kemerli bir kapı ile girilir. Üç basamakla çıkılan 0.84 m. genişlik ve 1.60 m. yükseklikteki dikdörtgen kapı açıklığının etrafı sade bir çerçeve ile kuşatılmış, köşelere de birer rozet işlenmiştir. Kemerin üstündeki mermer üzerine sülüs ile yazılan iki satırlık kabartma kitabeye El Emirü'l ibaresi ile ebcet hesabına göre H.969/M.1561 rakamı düşülmüştür ki; bu tarih Kanuni Sultan Süleyman'ın hükümdarlık yıllarına rastlamaktadır. Kapının soluna dikdörtgen bir pencere açılmış, üstüne de tahfif(hafifletme) kemeri konmuştur. Kuzey

ve batı cephelere de açılan sivri taahfif kemerli dikdörtgen pencerelerden kuzeydeki daha büyük tutulmuş, buna mukabil güney taraf Emir Süleyman Bey'in Türbesine baktığı için düz ve sağır bırakılmıştır. Duvar kalınlığı 0.85 m., yüksekliği 4.37 m. olan türbenin ortasında taştan bir sanduka yer almaktadır. Üzerinde hiçbir bilgi bulunmayan ve baş şahidesi de yerinde olmayan bu kabrin kime ait olduğu bilinemese de kitabeye dayanarak Kanuni Sultan Süleyman'ın emirlerinden birisi olabileceğini söylemek mümkündür. Beyşehir Eşrefoğlu Külliyesi'nin Osmanlı'nın imparatorluk dönemine rastlayan Sultan Kanuni ve ölümünden sonra oğlu 2.Selim zamanında bakım ve onarımının yapıldığı, 1551 yılında bedestenin yenilendiği, 1571'de caminin içine müezzin mahfilinin ilave edildiği üzerlerindeki kitabelerde yazılıdır. Bedesteni Çavuşbaşı isimli bir zat tamir ve ihya etmiş, müezzin mahfilini de Mustafa Bey ilave ettirmiştir. Bunların yanında camiye vaaz kürsüsü, halı, kilim gibi malzeme ve eşyaların da hediye edildiği düşünülmelidir. Türbenin inşa edildiği tarihte Mustafa Bey sağ olduğuna ve buna ait olamayacağına göre burada gömülü olan şahıs külliyenin imar görevini üstlenen Çavuşbaşı veya Mustafa Bey'in babası olmalıdır. Müezzin mahfilindeki kitabede Mustafa Bey'in babasının sultanın veziri olarak belirtilmesi önemli bir mevkiye olduğuna ve saraya yakınlığına işaret etmekte, dolayısıyla da türbenin bu şahıs için yapıldığına ve içerideki kabirde yattığına karine teşkil etmektedir.

Bedesten

Külliyenin ticari yapılarından olan bedesten cami ile kale kapısının arasında kalmakta, batısında da hamam bulunmaktadır.(Foto. 1). Caminin taç kapısındaki kitabede "Bezziye Hanı" olarak zikredilmiştir. Bugün türbe içinde muhafaza edilen onarım kitabesinde 958/1551 yılında Çavuş Başı isimli bir zat tarafından tamir ve ihya edildiği yazılıdır.

Kuzey-güney doğrultusunda kenar uzunlukları 15.00x21.00 m ölçüsündeki dikdörtgen bir mekana oturan bedesten, ortada iki kagir ayak ve bunlardan duvarlara atılan kemerlerin taşıdığı altı kubbe ile örtülüdür. Kubbeli ana mekanın etrafında çepeçevre dükkanlar sıralanmaktadır. Arka ve yanları kapalı, önleri açık, tonozla örtülü bu mekanlarda daha basit ve ucuz malların satıldığı, kıymetli olanların ise içeride bulunduğu ve muhafaza edildiği anlaşılmaktadır.

Dükkanlar doğu cephede dokuz, batıda on, kuzeyde yedi, güneyde sekiz olmak üzere toplam otuz dört adettir. Bağımsız mekanlar halinde dışarıya açılan bu dükkanlardan giriş önlerine rastlayanlar kubbe, diğerleri sivri

(Esferefoğulları Beyliği)

beşik tonozla örtülü olup, altmış santimetre kalınlıktaki duvarlarla birbirinden ayrılırlar. Genişlikleri 1.80- 2.10 m arasında değişirken, yer yer aralarda ve uçlarda bu ölçülerin dışına çıktığı dikkati çekmekte, derinlikleri de bazı istisnaların dışında 2.00- 2.40 m ölçüleri arasında kalmaktadır. Girişteki biraz daha fazla olmak üzere yükseklikleri 3.20- 3.30 m'dir. Kapılar doğu ve batı cephede kenar ortalarına gelecek şekilde karşılıklı ana eksenler açılmış, güneydeki ise biraz batıya kaydırılmıştır. Kuzeyde kapı açıklığı bulunmamaktadır.

Bedestenin 1.40 m kalınlığındaki beden duvarları gayri muntazam taşlarla örülmüş, kubbe altlarına gelecek şekilde doğu ve batı cephelere üçer, kuzey ve güneye ise ikişer dikdörtgen pencere açılmıştır. Duvarlardan biraz daha kalın olan içerideki kare ayaklar düzgün kesme taşla örülmüş, kemer, pandantif ve kubbelerde malzeme olarak tuğla kullanılmıştır. Üst örtünün su almasından dolayı iç sıvalarla, taş ve tuğlalarda yer yer bozulma ve kanserleşmeler görülmekte, aynı durum zemin kaplamasında da dikkati çekmektedir. Vakıflar Genel Müdürlüğü tarafından 2008 yılında bedestenle ilgili bir restorasyon projesi hazırlanmış olup, konuyla ilgili çalışmalar devam etmektedir.

Hamam

Hamam eski kale kapısıyla camii arasında, bedestenin batısında yer almaktadır. Hamamın inşa tarihi ile ilgili her hangi bir kitabesi mevcut değildir. Caminin taç kapısındaki vakfiyesinde gelir kaynakları olarak sıralanan gayrimenkuller içerisinde "Hamam-ı Kebir" olarak adının geçmesi mevcut yapıyı ifade etmektedir.(Foto. 11.).

Kadınlar ve erkeklere mahsus çifte hamam olarak inşa edilen yapının kadınlar kısmı –bazı kalıntıların dışında- tamamen yıkılmış olup ancak erkekler bölümü ayakta kalabilmiştir. Hamam soyunmalık, soğukluk, sıcaklık ve külhan bölümlerinden meydana gelir. Soyunmalık hamamın doğusundadır. Üst örtüsü her sırada üçer adet olmak üzere boyuna iki sıra oluşturan eşit aralıklı toplam altı direk tarafından taşınırken son restorasyonlarda değiştirilmiştir.

Soğukluk bölümünün üzeri kubbeye örtülü olup, köşelerde üçgen kesitli plaster şeklinde zemine kadar inen sivri kemerli tromplara oturmuştur. Bu bölümünün duvar yüzeylerine sıva üzerine kalıp baskı tekniğinde palmet ve rumi motifleri işlenmiştir. Taş döşemeli zemininde bir havuzun olduğu tahmin edilmektedir.

Sıcaklık bölümü ortada merkezi bir kubbenin dört tarafında haçvari bir şekilde tertiplenmiş sivri tonozlu birer eyvan ve köşelerde kubbeli birer halvet hücrelerinden ibaret plan şemasına sahiptir. Klasik Osmanlı mimarisinde çok sık rastlanan bu şemada sıcaklığın kubbesi köşelerde pandantiflere, yanlarda eyvan kemerlerine oturtulmuş, tepesine de büyükçe bir ışıklık açılarak etrafına dört adet üçlü ışık gözleri konmuştur. Eyvanları birbirinden ayıran köşeler pahlanarak buralara sivri kemerli girişler açılmıştır. Sıcaklık kısmının eyvanlarında ve köşe halvetlerinin duvarlarında sıva üzerine kalıp basma usulüyle yapılmış tezyini bordürler Eşrefoğlu Hamamı'nın yegâne ve çok önemli süslemesiydi. Kubbe kasnağının altında bir kuşak halinde dolaşan bu tezyinatta rumilerle, tepeleri lale şeklinde nihayetlenen palmetler yüzeyi doldurmaktaydı. Alttaki ince bordürde yıldız, lale, ibrik ve atlı süvari tasvir edilmişti. Ancak restorasyon çalışmalarında bunları yok etmişlerdir.

Eşrefoğlu Hamamı Selçuklu geleneğine uygun olan ve daha sonra Osmanlılarda kullanılacak "Haçvari dört eyvanlı ve köşe hücreli" plan tipinin Selçuklularda son, Beyliklerde ise ilk uygulamasıdır.

Taş Medrese

Caminin hemen birkaç metre batısında ve biraz çarpık konumda yerleştirilen medrese açık avlulu ve iki eyvanlı plan şemasındadır. Yakın zamana kadar çok harap bir durumda iken Vakıflar Genel Müdürlüğü tarafından 2008 yılında restore edilerek bazı eksikleri tamamlanmış, ancak portal ve türbesinin dışında orijinalliğini kaybetmiştir. (Foto. 12) Caminin taç kapısındaki külliye vakfiyesini özetleyen kitabesinde Bezziye Hanı, Hamam-ı Kebir gibi diğer yapılardan bahsedildiği ve hatta vakıfları bile belirtildiği halde medreseden hiç söz edilmemesi, buna mukabil Osmanlı kayıtlarının hemen hepsinde yer alması eserin külliye den sonra yapıldığına işaret etmektedir. Nitekim kitabesinde medresenin Halil oğlu Emir İsmail Ağa (Aka) tarafından yaptırıldığı yazılmış ve H.771 rakamı düşülmüştür ki bu rakam Miladi 1369 yılına tekabül etmektedir.

Medreseye giriş caminin batı kapısının karşısına açılan anıtsal bir taçkapıyla sağlanmıştır. Günümüze en iyi durumda gelebilen kapı kütlesi 5.35 metre genişlik ve 7.80 metre yükseklikte olup bir metre dışarıya taşınılıdır. Mukarnas dolgulu sivri kavsarası, yan mihrabiyele, süsleme bordürleri ve köşe sütunceleriyle gelenekleri devam ettirmekte, caminin taçkapısıyla da paralellik göstermektedir. Hafif sivri kemerli kapı yüzeylerine ters-düz palmetlerin işlendiği renkli taşlarla örülmüş, tepeye

{ Şerefoğulları Beyliği }

gölbezek, yanlara da birer çarkıfelek kabartılmıştır. Moğol emiri İsmail Ağa'ya ait kitabe hemen kemerin üstüne kazanmıştır.

İçeriye tonozlu bir eyvandan geçilir. Kuzey, güney ve giriş tarafı revaklarla çevrili kareye yakın avlunun ortasında bir havuz yer almakta, girişin karşısında da ana eyvan bulunmaktadır. Ana eyvanın iki yanındaki kubbeli odalardan güneyde kalanı İsmail Ağa'nın türbesidir. Moloz taş örgülü duvarlarıyla sade sivri kemerli bir kapısı bulunan türbenin (harap durumdaki) sandukasının ayakucundaki dört satırlık kitabesinden bu ağanın 780/1379 yılında öldüğü anlaşılmaktadır. Tonozla örtülü revakları taşıyan silindirik sütunların yüksek bir kaideye oturduğu görülmekte ve sivri kemerlerle birbirine bağlandığı tespit edilmektedir. Öğrenci odalarının üstü de yine tonozla örtülü olmalıdır.

Taş medrese planı, mimarisi ve süslemesiyle Selçuklu medrese geleneğini sürdüren mütevazı örneklerdendir. Buna mukabil anıtsal taçkapısındaki zengin taş süslemesiyle dikkati çekmekte, bulunduğu yeri, konumu ve camiye yakınlığı sonradan buraya sıkıştırıldığını göstermektedir.

Bayındır Camii

Konya-Beyşehir karayolu üzerindeki Bayındır köyündedir. Beyşehir'e 6-7 kilometre mesafede ve yoldan bir buçuk kilometre kadar içeride bulunan bu yerleşim yeri, Osmanlı arşivlerinde "Killi Bayındır Köyü" olarak geçmekte ve adını da bir Türk boyundan almaktadır. Kitabesinden caminin 767/ 1365 yılında yapıldığı anlaşılmakta, ancak yapının ve yaptırının ile ilgili herhangi bir bilgi bulunmamaktadır. Yöre halkı arasında "Şeyh Muhyiddin Camii" olarak anılması bu ismin sonraki dönemlerde camiyi yenileyen kişiye izafeten verilmiş olmasındandır. (Çizim 4, Foto. 13, 14.).

Cami dıştan 17,10x17,15 m ölçüleriyle oldukça muntazam sayılabilecek kare bir plana sahiptir. Doğu ve batıda birer kapısı bulunan yapının batı duvarına içten bitişerek çatı üstünden yükselen tek şerefeli kışgüdük minaresi, sekizgen gövdeli ve kesme taş örgülüdür. Caminin doğusundaki hafif sivri kemerli ana girişin etrafı muntazam kesme taşlarla çerçevelenmiş, üst tarafına da yukarıda sözü edilen kitabe konmuştur. Dikdörtgen pano içinde iç içe iki daireden oluşan mermer kitabe likte arada kalan enli şerit yazı, orta ve yan boşluklar ise bitki ile bezenmiştir. Batıdaki kapı daha sade olup sonradan açılmıştır. Yer yer devşirme malzemenin de kullanıldığı moloz taş örgülü beden duvarları

çimento hara ile sıvanarak renkli badana ile boyanmıştır. İçerisi altlı üstlü ahşap doğramalı dikdörtgen pencerelerle aydınlatılmış, ayrıca daha büyük olan alt pencerelere demir kafes geçirilmiştir. Harim yuvarlak ve çokgen kesitli ahşap destek sıraları ile mihrap duvarına dik olarak uzanan beş şahına ayrılmış, orta sahin yanlardan daha geniş tutulmuştur. Örtü ve taşıyıcı sistemi tamamen ahşaptan olan mabedin sütunları üst tarafta inceler başlıkları taşımaktadır. Mihrabın önündeki mukarnaslı başlıklar Anadolu'daki ahşap mimarının de en zengin uygulamalarıdır. Arka sıradakilerin kenarları profillendirilmiş, yan yüzleri de nakışlanmıştır. Bunların yan yüzleri ile öndekilerin tablaları yazı ve bitkisel motiflerle tezyin edilmiş, aynı uygulama tavanı taşıyan dikdörtgen formulu ana kirişlerin yan ve alt kirişlerinde de tekrarlanmıştır, ince tahta levhalarla kaplı olan tavan kuruluşunun aslında kirişlemeli olduğunu ve sonraki tadilatlarla şimdiki duruma getirildiğini mevcut izler ortaya koymaktadır.

Mihrap ahşaptan olup güney duvarına oyulmuş yarım silindirik bir niş şeklindedir. Farkta genişlikte süsleme şeritleri ile çerçevenmiş cephesinde ajur tekniğinin kullanıldığı, işlemeli parçaların da ince çivilerle zemine monte edildiği izlenebilmektedir. Döneminin özelliklerini yansıtmayan bu mihrabın 1954 yılında Çiftliközü köyünden Hasan Usta tarafından yapıldığı, asıl mihrabın ise alçıdan ve çok zengin süslemeli olduğu tarafımızdan tespit edilmiş, yaptığımız araştırmalarda yazılı, geometrik ve bitkisel bezemeli parçalar ortaya çıkarılmıştır. Minber ve mahfil de ahşaptandır. Ancak bunlar da yapılan tadilatlarla özgünlüklerini büyük ölçüde kaybetmişlerdir. Bayındır Camii zaman içinde yapılan onarımlarla değişikliğe uğrasa da yine de Anadolu'daki 14. yüzyılı en iyi temsil eden ahşap camilerdendir. Muhakkak ki hemen yakınında kendisinden önce inşa edilen Beyşehir Eşrefoğlu Süleyman Bey Camii'nden ilham almış, kendisinden sonra yapılanlara da ilham vermiştir.

Köşk Camii

Beyşehir-Şarkıkaraağaç yolu üzerinde, Beyşehir'e 35 km mesafedeki Değirmen mevkiinden 7 km içeride bulunan Köşk kasabasıdır. Kasabanın girişindeki mezarlığın içine inşa edilmiştir. Halk arasında "Nasuh Bey" veya "Acem Nasuh Camii" diye söylenen yapının kitabesi olmadığından yapılış tarihi kesin olarak bilinmemektedir. 1967-1969 yılları arasında esaslı bir onarım görmüş, Vakıflar Genel Müdürlüğü tarafından önceki yıl tekrar restorasyon programına alınmıştır.(Çizim.5, Foto. 15).

Cami dıştan 13,65x15,60 m ölçülerinde olup, kuzey- güney istikametinde uzanan oldukça muntazam dikdörtgen plan şeması göstermektedir. Yapılan onarımlarda moloz taş örgülü duvarlar kesme taşla kaplanmış, ince taş levhalarla örtülü olan çatısı da çinko saç ile kapatılmıştır. Doğu cephenin kuzey ucundaki sade dikdörtgen bir kapı ile içeriye geçiş sağlanmaktadır. Caminin kuzey duvarı sağır bırakılmış, diğer cephelere altı üstlü farklı büyüklüklerde pencereler açılmıştır. Hatıllar arasına açılan bu pencerelerden üstteki küçük olanlar ahşap pervazlarla çerçevelenerek yüzeyleri dilimli kemerlerle dekore edilmiştir.

Harim, mihrap duvarına dik istikamette yerleştirilen ve beşer ahşap desteği ihtiva eden iki sütun sırası ile üç şahına ayrılmış, orta sahnın da yanlardan daha geniş ve yüksek tutulmuştur. Ahşap tavanı taşıyan ve sahnınları oluşturan ana kirişler uçlardan konsollar vasıtasıyla kuzey ve güney duvarlara, ortada ise yastıklar aracılığıyla bu ahşap sütunlara otururlar. Aşağıdan yukarıya doğru daralan silindirik gövdeli sütunlar üst tarafta incelerek çokgene dönüşmekte, üstte de mukarnaslı başlıkları taşımaktadır. Yukarı doğru üç ve dört sıra oluşturacak şekilde genişleyerek zenginleşen mukarnas parçalarından alttakiler düz, aradakiler badem biçiminde oymalarla süslenmiş, kenarları da kırmızı üstüne siyah beneklerin bulunduğu ince şeritlerle kuşatılmıştır. Üstteki mukarnas sırasının alt saçağından aşağıya doğru damla motifli ve haşhaş kozasına benzeyen püsküller sarkmaktadır. Kare prizmatik başlık tablaların köşeleri de yine mukarnas dilimi şeklinde oyularak içleri diğerleri gibi renkli şeritlerle dekore edilmiştir. Ana kirişlere geçişi sağlayan profilli yastıklar ise sade tutulmuştur. 28 cm kalınlığındaki ana kirişlerin yan yüzleri ince tahta levhalarla kaplanmış yüzeyleri de boyalı nakış ve yazılarla tezyin edilmiştir. Dış yüzeylerde yazı bulunmamaktadır.

Nakışlı süslemelerle ritmik olarak ters-düz kıvrımlarla devam eden bir su dikkat çeker. Bunun içi münavebeli olarak kırmızı ve siyah ile boyanmış, siyahların içine de kırmızı noktalar serpiştirilmiştir. Bunların; aralarının dikine atılan kırmızı kuşaklarla simetrik bölümlere ayrıldığı ve kareli olarak taksimatlandırıldığı izlenebilmektedir. Yazılar bazen kırmızı bazen siyah zemin üzerine beyaz renkte nesih hatla yazılmıştır. Kırmızı üzerine yazılanlar düz beyaz olup diğerlerinde siyah kon tur kullanılmıştır.

Bütün ahşap camilerde olduğu gibi burada da orta şahma daha çok özen gösterildiği belli olmaktadır. Ana kirişlerin üstünde sıralanan profilli konsolların alt yüzleri ile araları geometrik ve bitkisel motiflerle

tezyin dilmiş; fakat pek çoğu tahrip olmuştur. Daha sağlam kalabilen mihrap duvarlarının üstündeki konsol aralarında, kırmızı zemin üstüne resmedilen geometrik geçmeler, bitkisel bezemeli konsantrik daireler, merkezdeki altı kollu bir yıldızın kollarından çıkıp daire şeklinde kıvrılarak diğer kolla birleşen kompozisyonların yanında yaprak ve çiçekler, dörtlü grup oluşturan palmetler süslemenin zenginliği hakkında fikir vermektedir. Hepsinde zemin kırmızı, konturlar siyah, yaprak ve çiçekler yeşile boyanmıştır.

Tavanı taşıyan ve enine sıralanan silindirik tali kirişlerin yontularak düzeltilen uçlarına lambrikenler monte edilmiştir. Kenarları dilimlenmiş olan ve uçlara doğru incelenerek bir salbek ile nihayetlenen bu lambrikenlerin alt yüzeyleri yine kırmızı üstüne siyah konturlurumi dal ve yapraklarla bezelidir. Daha önce tavan kirişlemesinin üstü hasır ile kaplı iken Vakıflar Genel Müdürlüğünün yaptığı bakım ve onarımında üstü tamamen açılarak hasırlar kaldırılmış, tavan kirişlemesinin bazıları yenilenerek üstten 0.15- 0.20 m genişliğinde tahta levhalarla kaplanmıştır. Köşk Camii.13-14.yüzyılın Anadolu'daki ahşap mimarinin ünik uygulamalarındandır. Epeyce yıpranmasına rağmen kalabilenler bile zenginliği hakkında iyi bir fikir vermekte ve Beyşehir Eşrefoğlu Camii'nden etkilendiği belli olmaktadır.

Çavuş Camii

Beyşehir-Şarkıkaraağaç karayolu üzerindeki Kireli kasabasının beş km kuzeyinde Çavuş kasabasında bulunan esere, "Tavacıoğlu Camii" de denilmektedir. Kitabesi olmadığından yapılış tarihi kesin olarak bilinmemekle birlikte mimari kuruluş ve süsleme özelliklerine bakarak 15- 16. yüzyıla ait olabileceğini söylemek mümkündür. Vakıflar Genel Müdürlüğü tarafından 1967 yılında köklü bir restorasyona tabi tutulmuş, son yıllarda yine bakım ve onarımı yapılmıştır. (Çizim.6, Foto.16-20)

Yapı, dıştan dışa 10,68x17,10 metre ölçülerindedir. Duvarlar dik kesişmeyip planı eşkenar dörtgen biçimindedir. Üstü orijinalinde düz toprak damla örtülü iken Vakıfların tamiri sırasında değiştirilerek kiremit kaplı kırma çatı hâline getirilmiştir. Doğu duvarın kuzey ucunda minaresi yükselmekte, bunun hemen bitişiğinde giriş kapısı bulunmaktadır. Doğu cephesi eski durumunu büyük ölçüde koruyabilmiş, buna mukabil batı duvarıyla döşemesi ve pencereleri yenilenmiştir. Daha küçük olan eski pencerelerin onarımlarda büyütüldüğü kayıtlardan anlaşılmakta, yöre halkı da bu durumu teyit etmektedir. Cami, alttakileri daha büyük olmak

(Şeref Ağulları Beyliği)

üzere duvarlara açılan altlı-üstlü pencerelerle aydınlatılmaktadır. Doğu cephesinin dış yüzüne yeşil, kahverengi ile renklendirilmiş dal, yaprak ve meyveli ağaç ile aralara serpiştirilmiş mavi boyalı değişik bitkiler resmedilmiştir. Bunlardan birisi gövdesi birkaç kıvrım olmuş ve iki kere düğümlenmiş bir yılan tarafından ısırılmakta, alt tarafta da bir kılıç ile aralara serpiştirilmiş rozetler dikkati çekmektedir.

Minare tek şerefelidir. Güneye açılan kemerli kapısının üstündeki kitabesinde 1891 yılında Hacı Mustafa isimli bir zat tarafından yaptırıldığı yazılıdır.

Caminin duvarları altta bir buçuk metreye kadar kesme taşla örülmüş, üst tarafı moloz taş ile tamamlanarak çimento-kireç ile hara ile sıvanmıştır. Bütün cephelerde pencerelere ahşap doğramalar konmuş, alttaki büyük pencerelere de demir kafes geçirilmiştir.

Harim, mihrap ekseninde sıralanan birisi kuzey duvarına gömülü dört adet ahşap destekle iki şahına ayrılmıştır. Güney duvarı ortasında mihrabı, batı duvarına bitleştirilmiş minberi, kuzeyde mahfili bulunan caminin kuzeyi cephe hariç duvarları sıva üstüne doğru ve güneyde resim, batıda yazı ile tezayin edilmiştir.

Doğu ve güney duvarlar alt pencerelerin üstünden geçen siyah üstüne mavi ve beyaz boyalı zikzaklı bir kuşakla ikiye ayrılmış, buralara geometrik ve bitkisel motiflerle cami tasviri yapılmıştır. Cami merkezde tam, iki yanda yarım kubbe ile örtülü olup kenarlardan üçer şerefeli ikişer minare yükselmektedir. Bitkisel motifler genellikle bir ana gövdeden dağılan dal, yaprak ve meyvelerden ibarettir. Bazıları vazodan çıkarken, bazıları yan yana dizilmekte bir kısmı da içleri yazılı daireler hâlinde sıralanmaktadır. Renk olarak sarı, kırmızı, mavi ve yeşilin tonları kullanılmış, yazılar ise siyaha boyanmıştır.

Güney duvarlarında da benzer uygulamalarla beraber 1289 rakamı göze çarpmaktadır ki; M. 1872'ye tekabül eden bu tarih, caminin tamirâtı ile ilgili olup içerideki bu süslemelerin yapıldığı Geç Osmanlı Dönemini temsil etmektedir.

Batı duvarı 1950 yıllarında düz badana ile sıvanarak yatay enli bir kuşak içine sülüs yazı yazılmış, üst taraflarda yine, rozetler içinde hat örnekleri resmedilmiştir.

Mihrap ahşaptan ve geç döneme ait olup yarım silindirik bir nişten ibarettir. Etrafi dışarı taşıntı yapan dikdörtgen bir çerçeve içine alınmış ve

farklı genişlikte üç bordürle kuşatılmıştır. İçleri bitkisel motiflerle tezyin edilen bordürlerde kullanılan renkler değişiklik göstermekte, ahşap bir perde ile taçlanan niş kavsarası da renkli kuşaklarla zenginleşmektedir.

Minber güneybatı köşededir. Kapısının üstündeki tepeliği dendanlarla nihayetlenen ahşap minberin yan kanatları ahşap çıtalarla taksimatlarla ayrılmış, ortasına da yıldızlı bir altıgen yerleştirilmiştir. Minber, dönemin özelliğini yansıtmamaktadır.

Tavan kuzey-güney doğrultusunda uzanan bir ana kirişle buna dik olarak atılan tali kirişlere taşınmıştır. Ana kirişi taşıyan köşeleri pahlanmış direklerin üstündeki profilli yastıkların alt ve yan yüzleri ile bunlara oturan kirişlerin görünen yüzeyleri, konsol ve aralan rengârenk kalem işi geometrik ve bitkisel motiflerle tezyin edilmiştir. Başlık oluşturacak şekilde düzenlenen yastıkların yan yüzlerinde kırmızı üstüne yeşil, sarı ve siyah renkli kıvrım dal ve stilize yapraklarla laleler, tomurcuk güller resmedilmiştir. Ana kirişlerin alt ve yan yüzlerinde de yine zengin Rumi ve hatai süslemeler göze çarpmaktadır. Üstteki konsol sıraları da aynı zenginliktedir. Bunların alt ve yan yüzleri dal ve yapraklarla bezenmiş, aralarında kalan tavan tahtaları ise geometrik ve bitkisel motiflerle kompoze edilmiştir. Geometrik olanlarda bazen bir daire içinde yuvarlak şeritler birbiriyle kesişmekte, bazen bir merkez etrafında sinüzoidal kesiksiz devam ederek belli noktalarda birleşmekte, bazen de kırık çizgiler halinde birbirleriyle aldıkları üstlü kesişerek kompozisyonu tamamlamaktadır. Bitkisel süslemelerde daha çok hatai ve rumiler beraber kullanılmıştır. Birbirine dal ve yapraklarla bağlanan kalp şeklinde büyüklü küçüklü, tekli çiftli, dörtlü madalyonlar bunlardan bazılarıdır. Konsolların üstünde sıralanan enine kirişlerin alt yüzleri yontularak uçlarına lambrikenler monte edilmiş, tahta aralan da ince çıtalarla kapatılmıştır. Orta lambrikenler genellikle bir kirişin bütün altını kaplayacak şekilde düzenlenmiştir. Çavuş Camii, plan ve tezyinatıyla büyük ölçüde orijinalliğini koruyabilmiş tavan ve nakışlarıyla 15- 16. yüzyıl üslubunu yansıtan ahşap camilerin nadide örneklerindedir.

Eşrefoğlu Camii'nin Özellikleri, Önemi ve Getirdiği Yenilikler

a. Eşrefoğlu Süleyman Bey tarafından Beyşehir'de inşa edilmiş olan ve kendi adıyla anılan cami, Türk Sanatında "ahşap camiler" olarak gruplandırılan ibadet yapılarından olup, taşıyıcı sistemini oluşturan desteklerle, örtü elemanı teşkil eden tavan kuruluşları tamamen ahşap malzemenin meydana gelmiştir.

{ Eşrefoğulları Beyliği }

b. Cami kuzey-güney doğrultusunda uzanmaktadır. Kuzey ve doğu duvarları dik kesişmeyip bu köşenin içeri çekilmesiyle beşgene dönüştürülmüştür. 31.80 x 46.55 m. ebadındaki duvar uzunlukları, zengin taş, tuğla ve çini süslemeleri yanında özellikle de ahşap destek ve tavan sistemindeki işleme ve nakışlarıyla tanınan eser, Anadolu'nun olduğu kadar bütün İslâm cami mimarisinin de eşsiz bir örneğidir. Birisi kuzey-doğudaki çarpık duvara, diğerleri doğu ve batı cephelere açılan üç girişi bulunur. Batıdaki yan giriş Bey Mahfiline geçiş sağlar. Taç kapının yer aldığı çarpık cephe düzgün kesme taşla kaplanmış, diğer duvarlar gayri muntazam taşlarla örülerek aralarına ahşap hatıllar atılmıştır.

c. Duvarların kalınlığını kapatacak şekilde kesilen bu hatıllar daha ziyade kapı ve pencere açıklıkları ile çatıların altına yatay olarak konmuştur. Bunlar taşlar arasındaki bağlantıyı sağlayarak tesviye görevi yaparken, aynı zamanda duvarın mukavemetini de artırmaktadır. Bu cami grubunun duvarları genellikle bu düzende örülmüş olup, dıştan bakıldığında içerideki zenginliğin tersine sade ve mütevazî görünürler. Bunun en güzel ve belirgin örneği Eşrefoğlu Camii'dir.

d. Ahşap camilerin kapı kanatları ile pencere kapakları ağaçtandır. Bazılarının alttaki büyük pencereleri "oyma" ve "kabartma" ile bunların bir alt grubu olan "eğri kesim" tekniğinde işlenmiştir. Eğri kesim tekniği Türklerin buluşu olup, ilk defa Orta Asya'da ortaya çıkmıştır. Daha sonra Halife tarafından Türklerin Abbasi topraklarına davet edilip kendileri için kurulan Samarra Şehrine gelmeleriyle burada uygulanmış, arkasından diğer coğrafyalara yayılmıştır. Kapı kanatlarında bunların yanında -nadir de olsa- "kündekari" tekniği görülebilmektedir. Küçük boyutlarda şekillenen bitkisel bezemeli geometrik parçaların çivi kullanılmadan oluklu-yivli olarak birbirine geçmesi esasına dayanan bu tekniğin Türk mimarisindeki en özgün uygulaması Beyşehir Eşrefoğlu Camii'nin taç kapısındaki ahşap kanatlarda görülür. Bu kanatlar aynı zamanda yerinde sağlam kalabilen ve orijinallliğini büyük ölçüde koruyabilmiş en büyük ve tek örnek olup, kapı binişine kabartılan usta imzasıyla da (Amel'i Isa) ayrı bir öneme haizdir.

e. Eşrefoğlu Süleyman Bey Camii'nin taç kapısı 7.00x10.00 m. ebadıyla taş dekorasyonun en zengin örnekleri arasındadır. Geometrik ve bitkisel tezeyinatın yanında yazının da yer aldığı cephede özellikle bitkisel motiflerin ağırlık kazanması ile 13. yüzyıl süsleme üslubunun en iyi temsilcilerinden olmuştur. Bunun yanında taç kapıya kazınan külliye'nin

vakfiye niteliğindeki kitabesi nadir uygulamalardandır

f. Taç kapının sağındaki minarenin altında su içmek için tesis edilen sebili Konya Sahip Ata Camii'nden sonraki ikinci denemedir ve sonrakilere örnek teşkil etmiştir.

g. Taç kapıdan sonra gelen ve harime geçit veren dar mekan, Selçuklu ulu camilerinde görülmeyen son cemaat mahallinin 13. yüzyıldaki ilk uygulaması ve denemesi olduğu için henüz problemleri çözülmemiştir. Bu nedenle gelişmiş bir mahalden söz edilemeyeceği gibi harimle olan bağlantısı da ancak duvar ve parmaklıklarla sağlanmıştır. Bu nedenle Beyşehir Eşrefoğlu Camii; 14.yüzyıldan itibaren gelişerek devam eden ve camilerimizin önünde yapıyla organik bütünlük oluşturan son cemaat yerinin uygulandığı ilk ulu cami olarak ayrı bir konuma sahiptir.

h. Harime geçit veren sivri kemerli çinili iç kapı ilk defa bu camide karşımıza çıkmaktadır. Sırlı tuğla ile çini mozaik tekniğinin birlikte ve çok uyumlu olarak kullanıldığı, üzerinde yapının inşa tarihini de veren kitabesiyle cami mimarisindeki ilk ve tek uygulama Beyşehir Eşrefoğlu Süleyman Bey Camii'nde gerçekleştirilmiş olup, bu yönüyle de ünik bir örnek teşkil etmektedir.

ı. Harim, mihrap duvarına dik olarak yerleştirilen altı destek sırası ile yedi sahna ayrılmış, orta sahn yanlardan daha geniş ve yüksek tutulmuştur. Taş kaidelere oturan silindirik ve çokgen gövdeli ahşap sütunların başlıkları mukarnaslı olup, içleri renkli bitkisel motiflerle tezyin edilmiştir. Aynı şekilde ana kirişlerin yüzeyleri ile tali kirişlerin uçları, konsolların aralan, alt ve yan yüzleri geometrik ve bitkisel motiflerle renklendirilmiştir. İslâm dünyasında bundan daha zengin bir ibadet yapısına rastlamak mümkün değildir. Bunların yanında mukarnaslı tavan ve gölgeli nakış uygulaması sadece Eşrefoğlu Camii'nde karşımıza çıkan özelliklerdendir.

j. Derinlemesine yönelen iç mekanda orta sahnın geniş ve yüksek tutulması olağandır ve bu camide de tekrarlanmıştır. Ahşap camilerde; ana kirişlerin üstündeki kademeli konsol sıraları ile meydana getirilen bu yükselti sayesinde oluşturulan meyilli tavanla hem içeride ferahlık sağlanmakta, hem de yağmur ve kar sularının tahliyesi kolaylaşmaktadır. Orta sahnın tavanına açılan ve sonradan büyütülen aydınlık feneri iç avluyu sembolize eder ve aynı zamanda aydınlatmayı sağlar. Altındaki "karlık" tabir edilen çukur ise bir su tesisidir. 5-6 m derinliğe ulaşan bu tesisin karlık, depo olarak kullanılabilmesi, hatta: içerideki ısı ve nemi

{ Eşrefoğulları Beyliği }

düzenleyen bir termostat görevi üstlenebileceği vb. gibi ihtimalleri akla getirmekte, yapının ahşap olması nedeniyle nem oranıyla alakasını öne çıkarmaktadır. Bu derinlik sembolik bir iç avludan ötedir ve sadece bu yapıyla özdeşleşmiştir.

k. Mihrap, caminin kible duvarına dikdörtgen niş şeklinde oyulmuş ve döneminin zengin mozaik çinilerle kaplanmıştır. Selçuklu geleneğini devam ettiren nadide örneklerdendir. Cephesine işlenen bitkisel, geometrik ve yazılı bordürlerde kullanılan esas renkler, lacivert, mor ve firuzedir. Bu mihrap, Selçuklulardan sonraki Beylikler döneminin “çini mozaik” tekniği ile işlenmiş en erken, en büyük ve en zengin örneği olarak dikkati çekmekte, camiye de ayrı bir değer katmaktadır.

l. Mihrap önü kubbesi 5.75 m. çapında ve tuğla örgülüdür. Kubbe eteği köşelerden geçilen yelpaze üçgenlerle on altı kenara dönüşmüştür. Kubbenin eteğine mozaik çini ile Bakara Suresi, tepe ortasına da Muhammed ve dört Halifenin ismi yazılmıştır. Aradaki geniş alanda ise, sırlı tuğla ile iç içe geçmiş çok kollu yıldız kompozisyonu dikkati çekmektedir. Konya'daki Selçuklu eserlerinde yaygınlaşan ve yanlış olarak İsrail'e mal edilen “Mühr-ü Süleyman” kompozisyonunun Eşrefoğlu Camii'nde daha da zenginleşerek tekrarlanması geleneklere bağlı kalındığının açık bir göstergesi olmakta ve dini mimarideki devamlılığını göstermektedir.

m. Minber cevizden olup, künde kari tekniğinin beylikler dönemindeki en önemli örnekleri arasındadır. Özellikle kapı kemerinin dilimli formu ile köşeliklerdeki rumilerin arasına gizlenmiş usta adı “Amel-i İsa” ve alınlıktaki köşeli yazı (Allah, Muhammed ve dört Halifenin adı yazılıdır) uygulaması ile dikkati çeker. Kitabesi de bulunan minberde oyma, kabartma, eğri kesim ve kakma teknikleri kullanılmıştır. Bu özellikleriyle tek ve benzersizdir.

n. Bey mahfili caminin güney-batı köşesindedir. Önde; güney-kuzey istikametindeki serbest iki ahşap sütunun taşıdığı bir ana kirişle, buna dik olarak atılan ve diğer uçları batı duvarına basan tali kirişlere oturur. Ana ve tali kirişlerle konsolların yüzeyi, araları tamamen kelem işi olarak tezyin edilmiş, mukarnaslı başlıklar da aynı şekilde bezenmiştir. Son restorasyonda üst taraftaki bazı teknikler bilinçsizce yok edilmiştir. Diğer camilerimizde buna benzer bir ahşap mahfil bulunmamaktadır.

o. Müezzin mahfili karlıkla mihrap önü kubbesinin arasındadır.

Orta sahnin genişliğinde kare bir alana oturmakta ve ahşap desteklerle taşınmaktadır. Etrafını çeviren parmaklıklar "ajur" tekniğiyle işlenmiş, taşıyıcı kirişlerin alt ve yan yüzleri natüralist bitkilerle renklendirilmiştir. Üzerindeki kitabeden 1571 yılında Mustafa Bey tarafından yaptırıldığı anlaşılmakta, caminin Osmanlı döneminde elden geçtiğine delil oluşturmaktadır.

p. Kadınlar mahfili kuzeydedir. Son cemaat yerinin üstü aynı zamanda burası için tahsis edilmiştir, önündeki korkuluğun bir bölümü sade ve düz, çoğunluğu ise altıgen ve yıldızlardan oluşan geometrik geçmeler şeklindedir. Zeminde kısa bir duvar ve geometrik parmaklıklarla harimden ayrılmaktadır. Anadolu'da böyle bir mahfil uygulamasına rastlamak mümkün değildir.

r. Eşrefoğlu Camii'nin çilehanesi de ayrı bir öneme haiz olup, bey mahfilinin altındaki iki odalı böyle bir mekan ile buradan geçilen yer altı dehlizine şimdiye kadar tesadüf edilmemiştir.

s. Eşrefoğlu Camii'nin halıları da ayrı bir önem taşımaktadır. Camide sergilenirken çoğu 1932- 1934 yıllarında yerlerinden alınarak Konya Müzesiyle, İstanbul Türk- İslâm Eserleri Müzesi'ne nakledilen bu sanat şaheserleri motif, renk, kompozisyon ve teknik açısından 13. yüzyıldan günümüze süregelen Türk halı ve dokuma sanatına ışık tutan nadide örneklerdir. Büyük ölçüde tahrip olan ve bazılarının ancak parçalar günümüze ulaşabilen erken örnekleri, Selçuklu dönemi Konya halılarıyla yakın bir benzerlik gösterirler. Osmanlı döneminde dokunmuş bir kilim ve bir-iki halı örneği dışında diğerleri 13. yüzyıla tarihlenirler. Halılarda esas renk kırmızı olup lacivert, mavi, sarı, siyah ve beyaz da kullanılmıştır. Yer yer ara renklere de rastlamak mümkündür. Yüzeyleri baklava dilimi, yıldız ve çokgenlerin yanı sıra kufi yazı çeşitleri, fantastik(dragon gibi) motifler, stilize çiçekle yapraklarla tezyin edilmiştir. 1895 yılında Beyşehir'e gelen F. Sarre, camiyi araştırırken buradaki halıların kıymetini anlamış ve eserinde: "Zemini kaplayan o eski ve güzel halılardan maalesef satın alamadık" ifadesini kullanmıştır. Halılarla ilgili geniş bilgi ilk defa Amerikalı sanat tarihçisi Riefstahl tarafından (1931) verilmiş, bunların önemine değinilerek dünyaya tanıtılmıştır. Bu halıların dokuz adeti (bir kilim sekiz halı olmak üzere) müzelerde sergilenmektedir.

(Eşrefoğulları Beyliği)

Sonuç

Eşrefoğlu Süleyman Bey Camii ile bundan esinlenerek yörede inşa edilen Bayındır, Köşk ve Çavuş Camileri Anadolu'daki nakışlı ahşap camilerimizden olup, Türk mimarisinde özel bir yeri olan yapı grubun en önemli ve zengin örneklerini oluştururlar. Bunlar gerek mahalli onarımlarda, gerek devlet tarafından yapılan restorasyonlarda epeyce bozulmuş olsalar da her şeye rağmen yine de orijinalliğini büyük ölçüde koruyabilen nadir yapılarıdır. Bu camilerin kaynağı Orta Asya'daki Türkistan bölgesidir ve ilk defa Müslüman Türk devletlerinden Karahanlı ve Gazneliler tarafından inşa edilmişlerdir. Bugün ayakta olmayan Türkistan'daki Hive, Oburdu ve Kurut Camileri günümüze sağlam olarak ulaşmasa da kalıntıları Rusya'daki bazı müzelerde sergilenmektedir. Dünya sanatına Türklerin kazandırdığı bu cami grubu, göçlerle gelen ustalar tarafından Anadolu'da inşa edilmiş ve daha da zenginleşerek günümüze kadar varlıklarını sürdürmüşlerdir. Ata yadigarı bu eserlere sahip çıkmamız, korumamız ve bu emanetleri gelecek nesillere aktarabilmek adına üzerimize düşen sorumluluğu en doğru şekilde yerine getirmemiz gerekmektedir.

Kaynakça

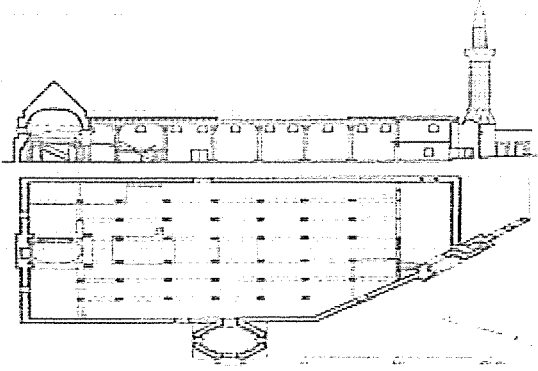
AKOK ,M.,	"Konya Beyşehirindeki Eşrefoğlu Camii ve Türbesi", Türk Etnografya Dergisi, Sayı: XV, Ankara 1976, s.5-34.
AKYURT ,Y.,	"Beyşehir Kitabeleri ve Eşrefoğlu Camii ve Türbesi", Türk Tarih Arkeologya ve Etnografya Dergisi IV, İstanbul, 1940, s. 91-129.
ALPEREN , B.,	Beyşehir ve Tarihi, Konya, 2001
ARIK , M.O.,	"Erken Devir Anadolu Türk Mimarisinde Türbe Biçimleri", Anadolu (Anatolia), Sayı: XI, (1967), Ankara, 1969, s.69-100
ARIK, R.- ARIK, O.,	Anadolu Toprağının Hazinesi Çini, İstanbul, 2008
ASLANAPA , O.,	Türk Halı Sanatının Bin Yılı, İstanbul, 1987
BATUR, M.,	"Beyşehir Eşrefoğullarına Ait Oyma Pencere Kapakları", Arkitekt, Sayı:7, İstanbul, 1945, s. 199
ÇAYCI ,A.,	Eşrefoğlu Beyliği Dönemi Mimari Eserleri, Ankara 2008.
DEMİR, A.,	"Anadolu'nun Ahşap Direkli Camileri, Eşrefoğlu Süleyman Bey Camii Beyşehir", İlgı, Sayı: XX, Ankara, 1986, s.29-30
DENİKE , B.,	"Batı Türkistan'da Ahşap Oymalı Birkaç Abide", (Terc. A.O.Uysal), Vakıflar Dergisi, Sayı: XX, Ankara, 1988, s.29-39

ERDEMİR ,Y.,	Beşşehir Eşrefoğlu Süleyman Bey Camii ve Külliyesi, Beşşehir 1999.
.....	Konya ve Yöresindeki Nakışlı Ahşap Camiler, Konya, 1986, (S.U. Sosyal Bilimler Enstitüsü Yayınlanmamış Doktora Tezi).
EYÜBOĞLU, B. B.,	Dünden Bugüne Beşşehir, Beşşehir 1979
EFE ,İ .,	Eşrefoğlu Eşrefoğlu Camii ve Külliyesi, Beşşehir, Konya, 2012.
KIZILTAN ,A.,	Anadolu Beyliklerinde Cami ve Mescitler, İstanbul, 1958
KONYALI ,İ. H.,	Âbideleri ve Kitâbeleriyle Beşşehir Tarihi, Erzurum 1991.
MÜLAYİM, S.,	"Konya Karatay Medresesi'nin Ana Kubbe Geometrik Bezemesi", Sanat Tarihi Yıllığı, S:XI, İstanbul, 1982, s. 111-112
ORAL, Z.,	"Anadolu'da Sanat Değeri olan Ahşap Minberler, Kitâbeleri ve Tarihçeleri ", Vakıflar Dergisi, Sayı: V, Ankara, 1962, s. 23-27
OTTO-DORN. K.,	"SeldschukischeHolzaulenMoscheen İn Kleinnasien " Aus der Welt des Islam Festschrift für Ernst Kühnel, Berlin, 1959, s. 59-88
ÖNGE ,Y.,	"Konya Beşşehir Eşrefoğlu Süleyman Bey Hamamı", Vakıflar Dergisi, Sayı: VII, Ankara, 1968, s. 139-141.
.....	Anadolu'da XII-XII yy. Türk Hamamları, Ankara, 1995.
SARRE, F.,	Küçük Asya Seyahati 1895 Yazı, Selçuklu Sanatı ve Ülkenin Coğrafyası Üzerine Araştırmalar, (Çev. D. Çolakoğlu), İstanbul 1998.
SCHNEIDER, G.,	Türk Mimarisinde Çizimler, İstanbul, 2000
SÜSLÜ,M. Y.,	Eşrefoğulları Tarihi Beşşehir Kılavuzu, Konya,1934.
TEKİN, R-BİLGİN-ER, Ö.,	Beşşehir ve Eşrefoğulları, Eskişehir, 1945
TUNCER ,O.C.,	Anadolu Kümbetleri 3-Beylikler ve Osmanlı Dönemi-, Ankara,1992.
TUNÇEL ,M.,	Osmanlı Mimarisinde Bedestenler, Ankara,1980, (A.Ü.D.T.C.F. Yayınlanmamış Doktora Tezi
UZUNÇARŞILI, İ. H.,	Anadolu Beylikleri ve Akkoyunlu, Karakoyunlu Devletleri, Ankara, 1969.
YETKİN ,Ş.,	Anadolu'da Türk Çini Sanatının Gelişmesi, İstanbul 1986.

{Eşrefoğulları Beyliği}

ÇİZİMLER VE FOTOĞRAFLAR

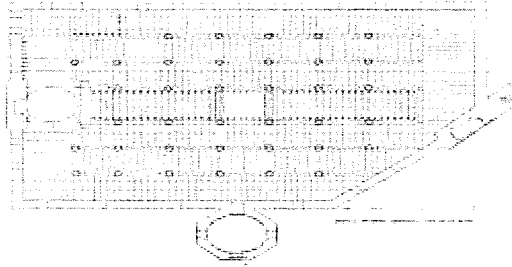
BEYŞEHİR EŞREFOĞLU CAMİİ VE TÜRBESİ



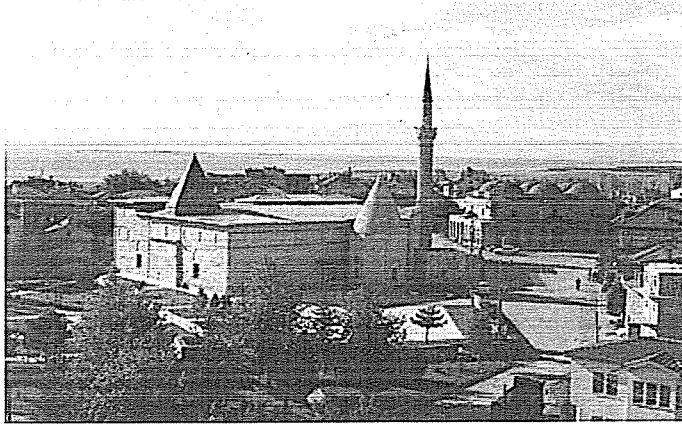
Çizim 1- Eşrefoğlu Camii plan ve kesiti (Schneider'den)



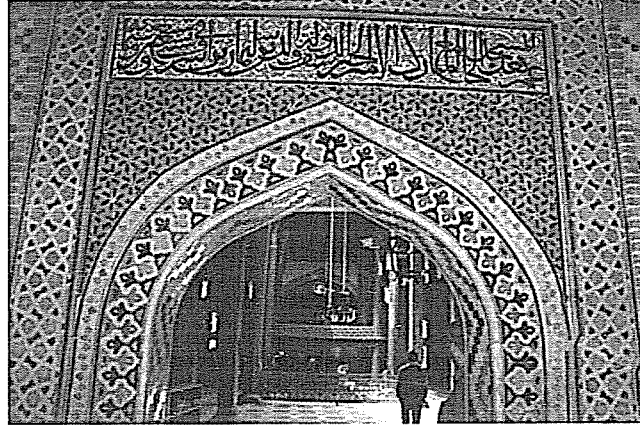
Çizim 2- Eşrefoğlu Camii enine kesiti (Kızıltan'dan)



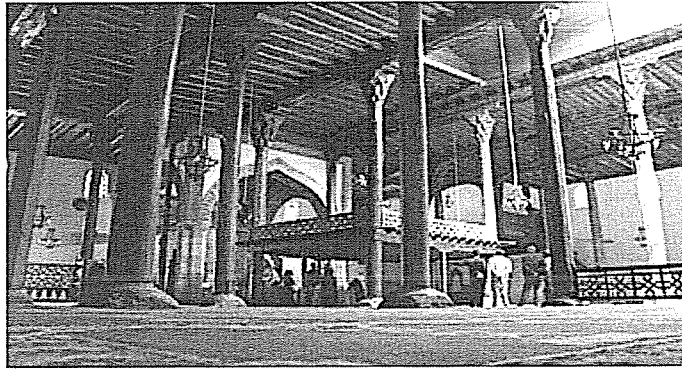
Çizim 3- Eşrefoğlu Camii tavan planı (Kızıltan'dan)



Fotoğraf 1- Eşrefoğlu Külliyesi Genel Görünüşü

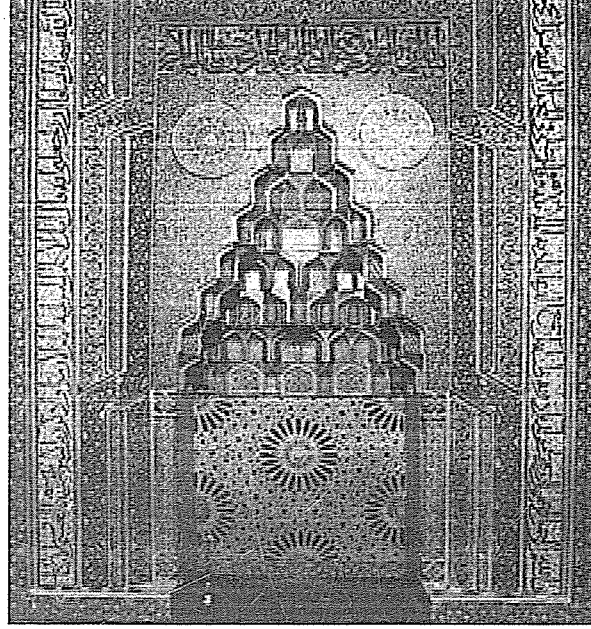


Fotoğraf 2- Eşrefoğlu Camii Çimili Harim Girişi

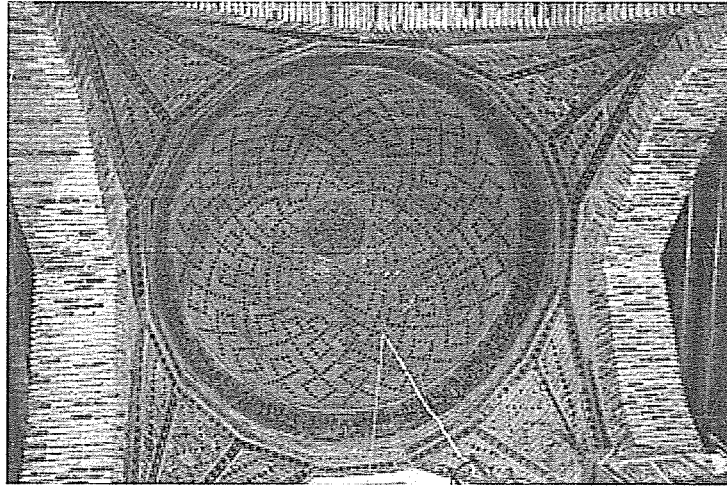


Fotoğraf 3- Eşrefoğlu Camii İç Görünüşü

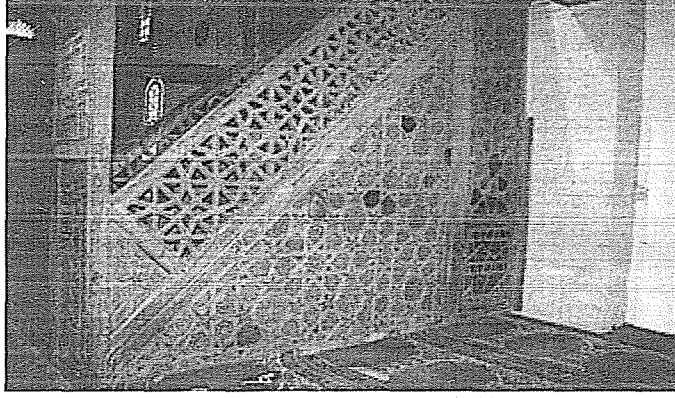
(Eşrefoğulları Beyliği)



Fotoğraf 4- Eşrefoğlu Camii Mihrabı



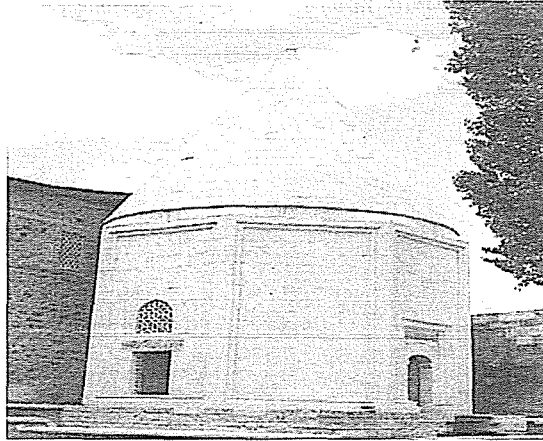
Fotoğraf 5- Eşrefoğlu Camii Mihrap Önü Kubbesi



Fotoğraf 6- Eşrefoğlu Camii Minberi

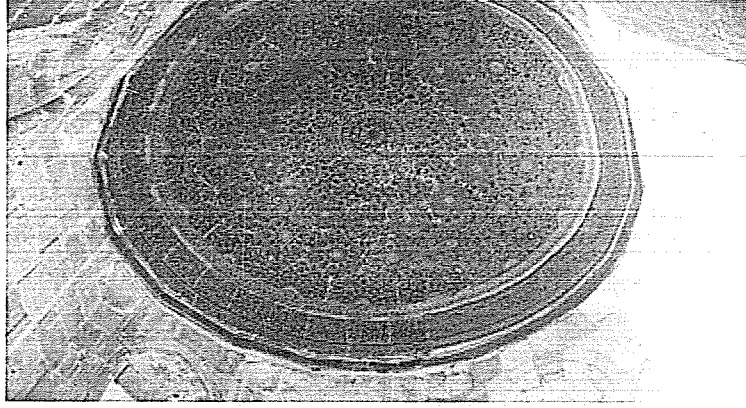


Fotoğraf 7- Çilehane

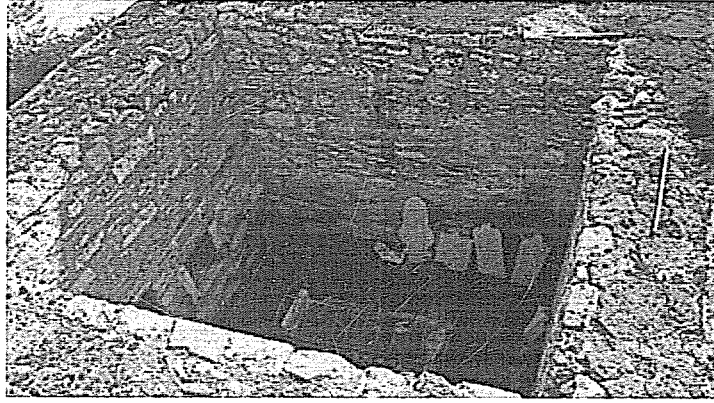


Fotoğraf 8- Süleyman Bey Türbesi

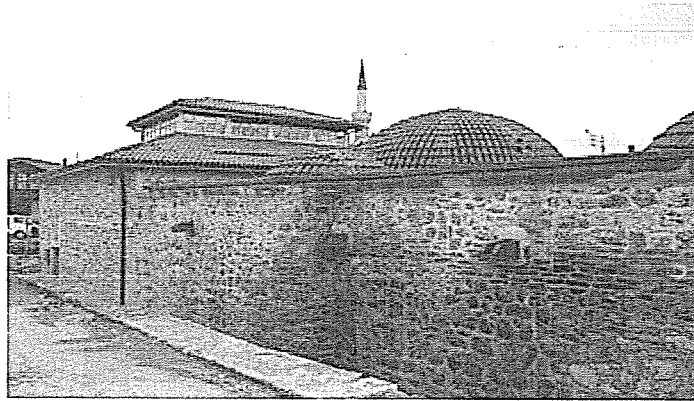
{ Eşrefoğulları Beyliği }



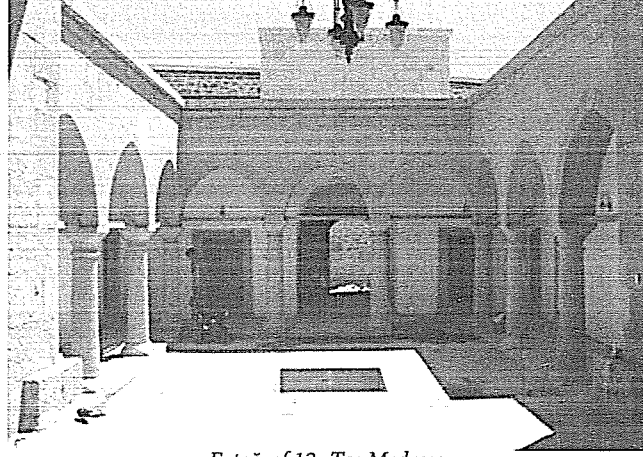
Fotoğraf 9- Türbenin Çinili Kubbesi



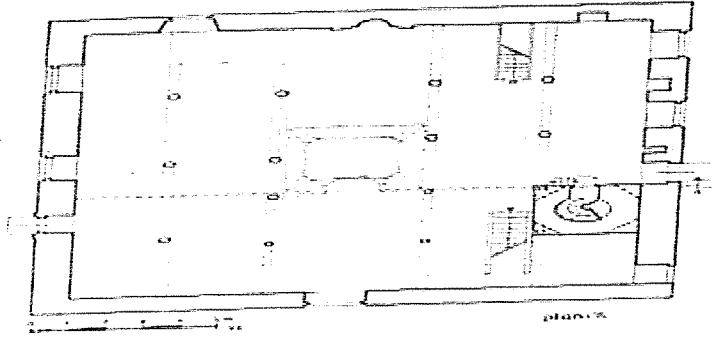
Fotoğraf 10- Yarım Türbenin Üstten Görünüşü



Fotoğraf 11- Süleyman Bey Hamamı



Fotoğraf 12- Taş Medrese

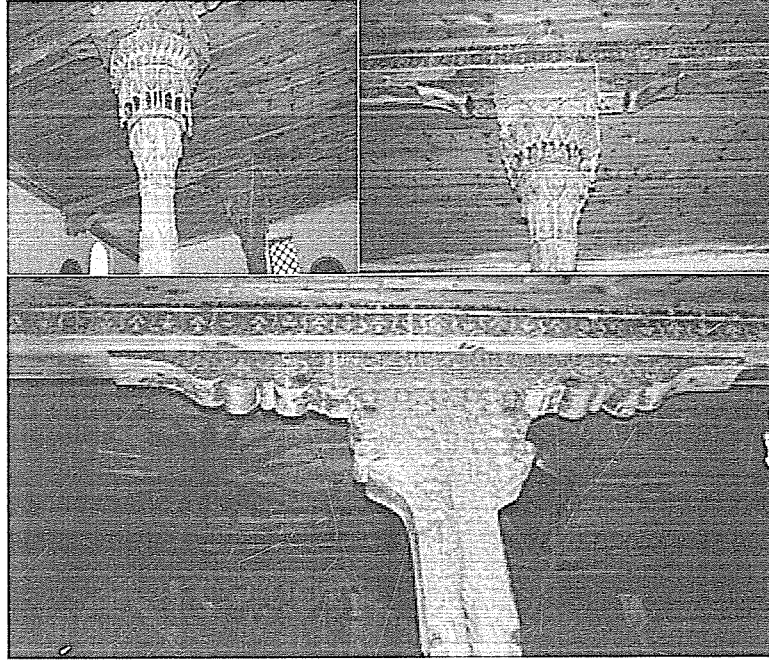


Çizim 4- Bayındır Camii Planı

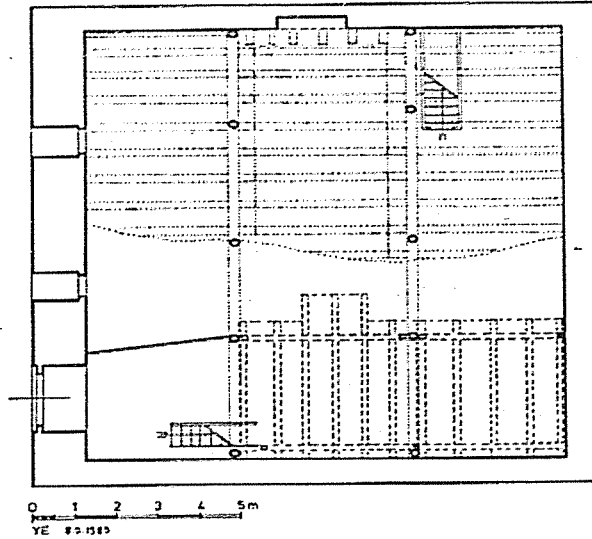


Fotoğraf 13- Bayındır Camii İç Görünüşü (Erdemir'den)

(Eşrefoğulları Beyliği)



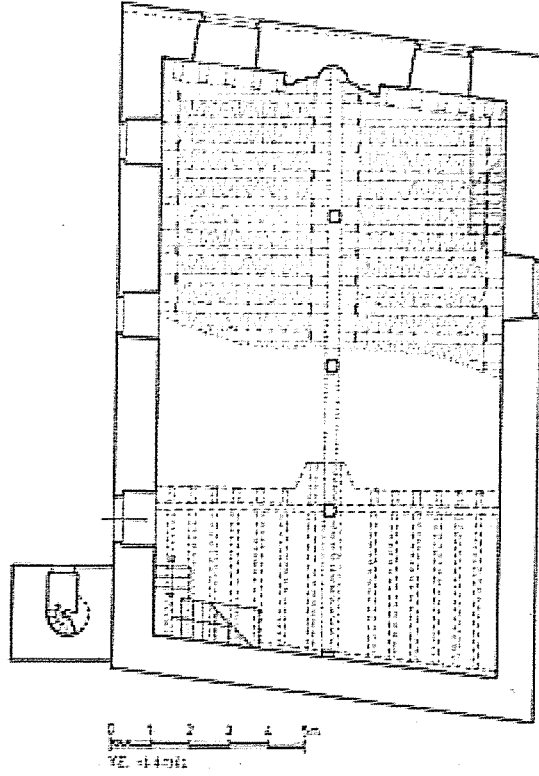
Fotoğraf 14- Bayındır Camii Sütun Başlıkları



Çizim-5 Köşk Camii Planı (Erdemir'den)

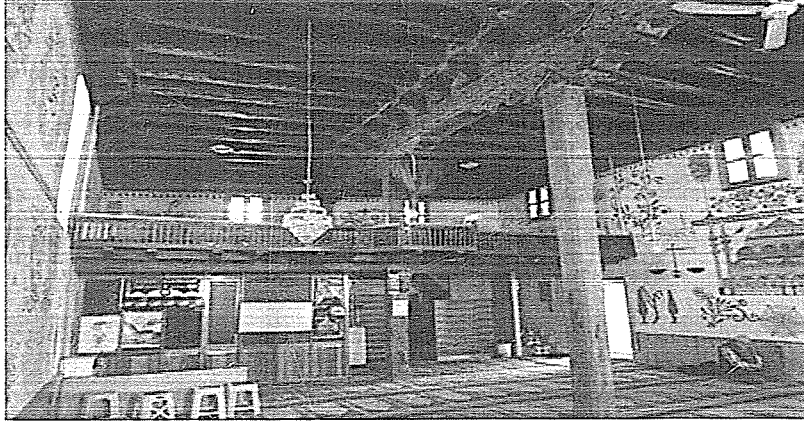


Fotoğraf 15- Köşk Camii'nin Tavan ve Sütun Başlıkları

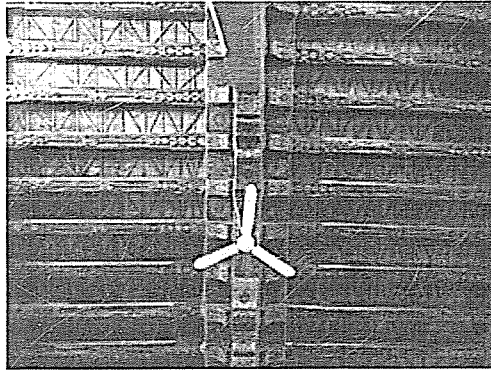


Çizim 6- Çavuş Camii Planı (Erdemir'den)

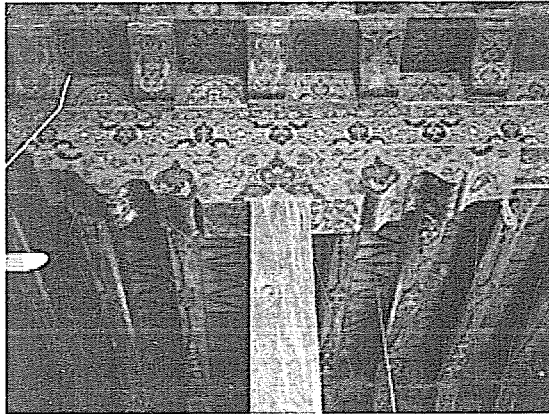
{ Eşrefoğulları Beyliği }



Fotoğraf 16- Çavuş Camii İç Görünüşü



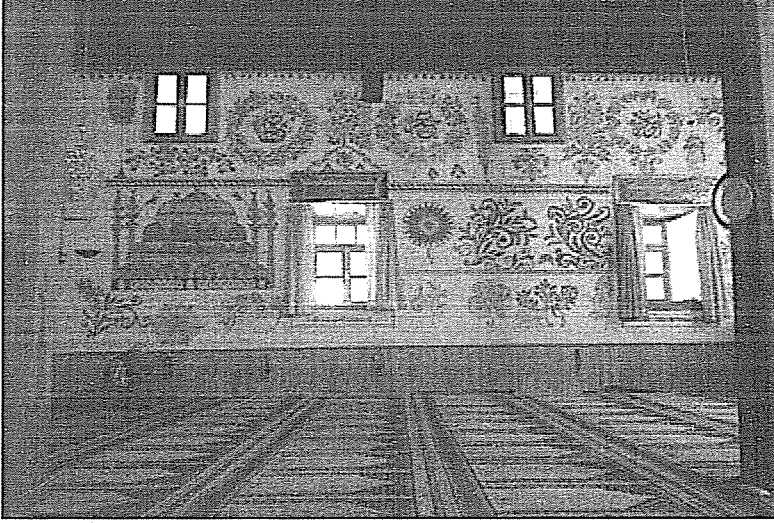
Fotoğraf 17- Çavuş Camii Tavan Kuruluşu



Fotoğraf 18- Çavuş Camii Sütun ve Başlığı



Fotoğraf 19- Çavuş Camii Konsol Süslemeleri



Fotoğraf 20- Çavuş Camii Duvar Süslemeleri