

KURAM VE EYLEM YÖNÜYLE
DİN EĞİTİMİNİN
TEOLOJİK VE FELSEFİ TEMELLERİ

- SEMPOZYUM -

8 - 9 MAYIS 2009
MERAM / KONYA
KONEVİ KÜLTÜR MERKEZİ



KONYA İLAHİYAT DERNEĞİ YAYINLARI

Yayın No: 5

Kongre / Sempozyum / Toplantı: 4

Kuram Ve Eylem Yönüyle Din Eğitiminin

Teolojik Ve Felsefi Temelleri

8-9 Mayıs 2009

KONYA

1. Baskı: *Mayıs 2010, Konya*

ISBN: 978-975-01799- 5- 2

Tertip Komitesi:

Prof. Dr. Ahmet Önkal (Başkan)

Prof. Dr. Abdullah Özbek

Prof. Dr. Mustafa Tavukçuoğlu

Doç. Dr. Muhiddin Okumuşlar

Fatih Aslan

Redaksiyon:

Prof. Dr. Mustafa Tavukçuoğlu

Düzeltili:

Fatih Aslan

Dizgi/sayfa düzeni/kapak:

Muhiddin Okumuşlar

Baskı/cilt:

Sebat Ofset Matbaacılık

Tel:0.332.3420153 Fax:0.332.3423780

www.sebat.com / sebat@sebat.com

3. TEBLİĞ

DİN EĞİTİMİ BİLİMİNİN ALT BİLİM DALLARINA İLİŞKİN BİR ANALİZ

Doç. Dr. Süleyman AKYÜREK
Erciyes Üniversitesi İlahiyat Fakültesi

1. GİRİŞ:

Din eğitimi bilimi; "din, eğitim, bilim, eğitim bilimi ve din eğitimi" kavramlarının bir araya gelmesiyle oluşan bileşik bir kavramdır.¹ Din eğitiminin uygulama kısmına din eğitimi faaliyeti, bu faaliyeti kendisine konu edinerek inceleyen bilime din eğitimi bilimi diyoruz.² Din eğitimi bilimi (DEB), ülkemizde oldukça geç kurulan bir bilimdir.³ DEB'nin geç kurulmasını etkileyen birçok sebep vardır.⁴ Bu sebepler aynı zamanda din eğitimi gerçekliğinin tüm boyutları ile ele alınmasını ve DEB'nin kendi neliği üzerinde çalışmalar yapılmasını geciktirmiştir. DEB'nin bilimler arasındaki konumu ve onlarla ilişkisi hakkında temelde üç yaklaşım bulunmaktadır.⁵ Din eğitimi bilimi bir yandan din/ilahiyat bilimleri ile bir yandan eğitim bilimleri ile bir yandan da diğer beşeri bilimlerle ilişki içerisindedir. Bu ilişki çerçevesinde din eğitimi bilimi bir yandan din, bir yandan da insan üzerinde incelemelerde bulunan bilimlerle bağınu sürdürür.⁶ Din eğitimi biliminin ilişki içinde olduğu ilahiyat ve eğitim alanı çeşitli bilimlerden oluşmaktadır. DEB ile ilgili bilimler, kendi alt bilim dallarını belirlemeye ve geliştirmeye çalışmışlardır. Ancak DEB bu çalışmalara yeterince eğilememiştir.⁷ DEB'nin de kendi alt bilim dallarının neler olabileceği üzerinde çalışması bir ihtiyaçtır.

¹ Tosun, *Din Eğitimi Bilimine Giriş*, Pegema Yay. Ankara, 2005 s.4; Bu kavramların anlamlarının çağrışımlarına ilişkin olarak bkz: Tosun, *Din Eğitimi Bilimine Giriş*.

² Bilgin, *Eğitim Bilimi ve Din Eğitimi*, s.28; Tosun, *Din Eğitimi Bilimine Giriş*, s.33

³ Din Eğitimi Anabilim Dalının tarihi ile ilgili olarak bkz: Nevzat Yaşar Aşıkoglu; "Din Eğitimi Bilimi'nin Türkiye'de Bağımsız Bir Bilimsel Disiplin Olarak Doğuşu ve Gelişimi", *Diyanet İlmî Dergi*, Cilt 30, sayı 3, Temmuz 1994, sayfa 85-92; Mustafa Önder, *Prof. Dr. Beyza Bilgin ve Din Eğitimi'nde Yeni Yöntem Çalışmaları*, Basılmamış Yüksek Lisans Tezi, AÜSBE, Ankara 1997.

⁴ Tosun, *Din Eğitimi Bilimine Giriş*, s. 37

⁵ DEB bir ilahiyat bilimi olduğu, eğitim bilimi olduğu veya disiplinler arası bir bilim olduğu görüşleri bulunmaktadır. Bkz. Tosun, *Din Eğitimi Bilimine Giriş*, s. 44-65

⁶ Bilgin, *Eğitim Bilimi ve Din Eğitimi*, s. VII

⁷ Bu çerçevede B. Bilgin ve C. Tosun'un çalışmaları ilk çalışmalar olarak değerlendirilebilir.

DEB ülkemizde hızlı sayılabilecek bir şekilde gelişmektedir. DEB, din eğitimi gerçekliğini kendisine konu edinerek inceleyen bilimdir. Din eğitimi bilimi, din eğitimi faaliyetlerini betimleme, açıklama ve kontrol etmeye yönelik çalışmalar yapan bir bilimdir. DEB'nin bir çok görevi vardır.⁸ Bu görevlerin başında; din eğitimi biliminin alanı, konusu, görevleri, metodolojisi, dayandığı temel ilkeler ve diğer alanlarla ilişkisindeki ilkeleri belirleme gelir. Dolayısıyla din eğitimi biliminin görevlerinden biri de kendi neliği üzerinde çalışmalar yapmaktır. Bu çerçevede din eğitimi biliminin alt bilim dallarının ne olması gerektiği/ne olabileceği üzerinde fikir yürütmek de din eğitimi biliminin görevlerindedir. Bununla birlikte DEB nin alanı ve alt bilim dalları üzerinde çalışmalar oldukça sınırlıdır. Bu durum DEB nin bir sorunudur. Bu sorun üzerinde fikir yürütmeye başlamak; din eğitimi gerçekliğinin tüm boyutları ile ele alınmasına katkı sağlayacak, bu da din eğitiminin niteliğini olumlu yönde etkileyecektir. Bu durum DEB'nin ilgili bilimlerle ilişkisini de geliştirecektir. Bu tebliğ çerçevesinde din eğitimi gerçekliğinin analizinden hareketle DEB'nin alt bilim dalları ve görevlerine ilişkin bir analiz yapılarak, din eğitimi bilimi alanında tartışmaya açılacaktır.

2. DİN EĞİTİMİ GERÇEKLİĞİNİN ANALİZİ:

Birey doğumundan itibaren, hatta doğum öncesinde bile içinde bulunduğu çevre ile etkileşim içerisinde. Bu süreç ölüme kadar sürer. Bireyin çevresiyle etkileşimi, onun yaşantılarını oluşturur. Yaşantı bireyin çevresiyle etkileşim sürecidir. Çevreyle etkileşim süreci temel olarak ikiye ayrılabilir. Bu yaşantılardan bir kısmı hiç farkında olunmadan meydana gelir veya bireyde bir iz bırakmaz. Çevreyle etkileşimde geçirilen bazı yaşantılar vardır ki, bunlar bireyde nispeten kalıcı bazı izler bırakır.⁹ İşte öğrenmeler bu yaşantıların ürünüdür. Dolayısıyla bireyin çevresiyle etkileşim süreci onun yaşantısını ifade ederken, yaşantı sürecinin sonunda ortaya çıkan ürün ise öğrenmeleri oluşturur. Söz konusu durum din ile ilgili konularda da geçerlidir. Birey çevresindeki dinle ilgili kişi, olay, obje ve sembollerle etkileşimde bulunarak bazı yaşantılar geçirir. Söz konusu yaşantılardan bir kısmı onun dünyasında iz bırakmaz, bir kısmı ise iz bırakır. Bu yaşantı sürecinin sonunda, bireyin din hakkındaki bilgi, duygu, tutum ve becerilerinde meydana gelen değişiklikler onun dinle ilgili öğrenmelerini oluşturur. Dinle ilgili öğrenmeler; yaşantı ürünü nispeten kalıcı izli davranış değişiklikleridir. Öğrenme sonucunda mutlaka bir davranış değişikliği meydana gelir. Bu değişiklikler yaşantının bir ürünüdür ve nispeten kalıcı izlidir.¹⁰

⁸ B. Bilgin, *Eğitim Bilimi ve Din Eğitimi*, s.29-34 ; C. Tosun, *Din Eğitimi Bilimine Giriş*, s. 71 ; S. Cebeci, *Türkiye'de Din Eğitim Öğretimi*, s.

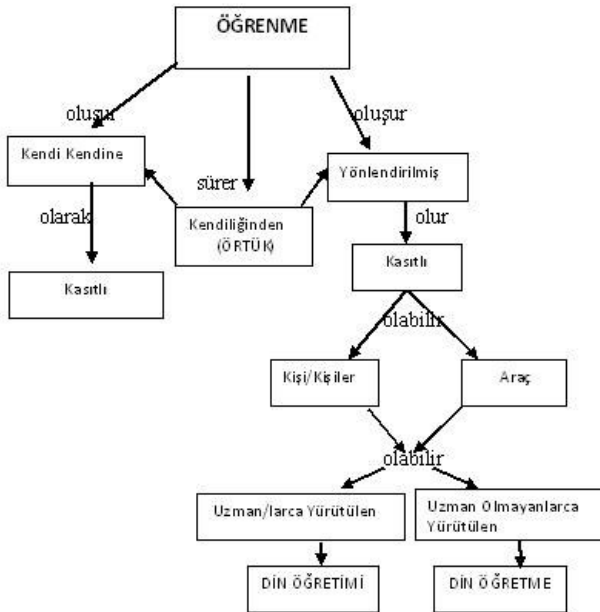
⁹ Demirel, *Plandan Uygulamaya Öğretme Sanatı*, PegemA Yay. , Ankara, 2002, s.7

¹⁰ Senemoğlu, *Gelişim, Öğrenme ve Öğretim, Kuramdan Uygulamaya*, s. 94

Öğrenme sürecinin sonunda bireyin dinle ilgili davranışlarında değişiklikler üç türlü olabilir:¹¹

- ✓ Birey hiç göstermediği davranışı göstermeye başlayabilir.
- ✓ Var olan davranışının niteliği farklılaşabilir.
- ✓ Daha önce öğrendiği yanlış davranışı düzeltebilir.

Öğrenme kendiliğinden ve yönlendirilmiş olmak üzere iki şekilde meydana gelmektedir. Kendiliğinden öğrenme kasıtlı ya da kasıtsız olabilir. Bireyin kasıt ile gerçekleşen davranış değişikliğine “kendi kendine öğrenme” denir. Burada öğrenmeyi sağlayıcı yaşıntıyı yönlendiren bireyin kendisidir.¹² Bireyin bazı öğrenmeleri ise kendi dışındaki yönlendirmeler sonucu oluşur. Bunlara “yönlendirilmiş öğrenme” denir. Burada öğrenmeyi sağlayacak yaşıntı ortamını oluşturan bir başkasıdır. Bu bir kişi veya araç olabilir ve öğrenme onların yardımı ile gerçekleşir: öğretmen, tv, kitap, bilgisayar vb. yönlendirmesi ile gerçekleşen öğrenmeler buna örnek verilebilir. Yönlendirilmiş öğrenmelerin gerçekleşmesinde bir kasıt, bir amaç söz konudur. Bununla birlikte yönlendirici uzman olabilir veya olmayabilir.¹³



Şekil: Öğrenmeye ilişkin kavram haritası

¹¹ Erden, *Öğretmenlik Mesleğine Giriş*, Alkım Yayınları, İstanbul, 1998, s.19

¹² Erden, *Öğretmenlik Mesleğine Giriş*, s. 19

¹³ Erden, *Öğretmenlik Mesleğine Giriş*, s. 20; Mialaret, *Eğitim Bilimlerinin Gelişimi*, Nobel Yay., Ankara, 2001, s. 16

a. Amaçlılık/Kontrol Edilebilirlik Yönünden Din Eğitimi Gerçekliği:

En genel anlamda eğitim, bireyde davranış değişikliği meydana gelme sürecidir.¹⁴ Bu çerçevede din eğitimi bireyde din ile ilgili davranış değişikliği meydana gelme süreci olarak tanımlanabilir. Bu sürecin bir bölümü, çevreyle etkileşimin bir sonucu olarak birey farkında olmaksızın olabilir. Bu din eğitiminin informal boyutunu oluşturmaktadır. İnfomal din eğitimi boyutu "kontrol edilemez ve planlanamaz" bir boyuttur.¹⁵ Bununla birlikte bireyin farkında olmaksızın/bilincinde olmaksızın meydana gelen davranış değişiklikleri betimlenebilir. Bu davranış değişikliklerinin kaynakları irdelenebilir. Ancak bu kaynakları ve davranış değişikliğine sebep olan etmenleri kontrol edip yönlendirmek güç, belki imkansızdır.¹⁶ Zira bu oldukça karmaşık ve örtük olabilir. Bireyde din ile ilgili davranış değişikliği meydana gelmesi, bireyin çevresiyle etkileşimi sürecinde kendiliğinden ve/veya dışarıdan yönlendirme sonucu olabilir. Bireydeki dinle ilgili davranış değişikliği kendisi tarafından yönlendiriliyorsa bu kasıtlı ya da kasıtsız olabilir. Örneğin dinle ilgili konuların konuşulup tartışıldığı bir ortamda birey farkında olmaksızın birçok bilgi edinebilir. Bu informal din eğitimi/örtük öğrenme olarak değerlendirilebilir. Burada bireydeki davranış değişikliğinin boyutlarını, sonuçlarını kontrol etmek ve planlamak oldukça güçtür, neredeyse imkansızdır. Ancak birey kasıtlı olarak dini bir konuyu öğrenmek isteyebilir. Bu, birey tarafından kasıtlı olarak yönlendirilmiş bir süreçtir.

Bir de din eğitiminin bireyin dışından birileri (kişi veya araç) tarafından yönlendirmesi sonucu davranışlarının değişmesi söz konusudur. Burada yönlendirmeyi sağlayan kişi veya araçta bir kasıt söz konusudur. Bu da din eğitiminin formal boyutunu oluşturmaktadır.¹⁷ Formal din eğitimi, bireyde kasıtlı olarak davranış değişikliği meydana getirme süreci olarak tanımlanabilir.¹⁸ Formal din eğitimi, din öğretimi olarak da adlandırılabilir. Yürütülen din eğitimi faaliyetinin formal boyutu veya informal boyutu baskın olabilir. Ayrıca formal din eğitiminin yanında informal eğitim süreçleri de devam eder. İnfomal din eğitimi kontrollü ve planlı olmadığı için bu sürecin sonunda istendik davranış değişikliklerinin yanı sıra istenmeyen davranışlar da olabilir. Bu çerçevede yarı formal din eğitiminden de söz edilebilir. Örneğin ailedeki din eğitimi faaliyeti, ailedeki ilişkilerin niteliği çerçevesinde yarı formal olarak değerlendirilebilir.¹⁹

b. Planlanabilirlik Yönünden Din Eğitimi Gerçekliği:

¹⁴ Erden, *Öğretmenlik Mesleğine Giriş*, s. 14

¹⁵ Tosun, *Din Eğitimi Bilimine Giriş*, s. 24

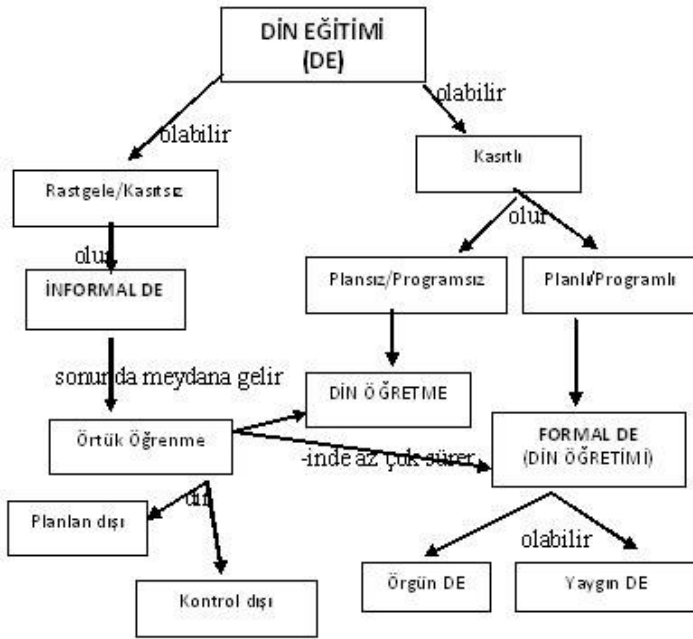
¹⁶ Aydın, "Din Eğitimi Kurumu: Kuran Kursu", *Diyanet Aylık Dergi*, Sayı: 180, Aralık 2005, s.32

¹⁷ Aydın, "İslam Din Eğitimi Kurumu Olarak Kuran Kursu", *Diyanet Aylık Dergi*, Aralık, 2005, s.32

¹⁸ Tosun, *Din Eğitimi Bilimine Giriş*, s. 23

¹⁹ Erden, *Öğretmenlik Mesleğine Giriş*, s. 16-17

Öğretme, öğrenmeyi kılavuzlama faaliyetidir. Öğretme; amaçlı eğitim etkinlikleridir, ancak öğretme etkinlikleri gelişigüzel, plansız, programsız olabilir. Öğretim ise; amaçlı olmakla birlikte planlı, programlı, eğitim etkinlikleridir. Bu anlamda din öğretme işini birine dinle ilgili bir şey öğretmek isteyen herkes yapabilecekken; din öğretimi işini ise uzmanı yani bu alanda özel eğitim almış olan din öğretmeni yapabilir. Bir uzmanlık olan din öğretimi, öğrenmeyi destekleyen ve sağlayan dışsal olayların planlanması, uygulanması ve değerlendirilmesi sürecidir.²⁰ Din öğretimi, amaçlı, planlı, programlı, dizgeli bir şekilde bireylerin din ile ilgili kalıcı izli davranış geliştirmelerini kılavuzlama sürecidir.²¹ Din eğitimi gerçekliğinin bir boyutunu da din öğretimi oluşturmaktadır.



Şekil: Amaçlılık/Kasıt ve Planlılık Açısından Din Eğitimi Gerçekliğine İlişkin Kavram Haritası

c. İcra Edildiği Alanlara Göre Din Eğitimi Gerçekliği:

İcra edildiği alanlar açısından din eğitimi olgusu/gerçekliği, örgün ve yaygın din eğitimi alanları olarak ortaya konabilir. Örgün din eğitimi; okullarda yapılan kasıtlı, planlı, programlı din eğitimidir. Örgün din eğitimi, gelişim özellikleri açısından benzer olan (homojen) bir gruba uzun süreli yapılan ve aşamalı olarak devam eden din eğitimidir. Örgün eğitim

²⁰ Senemoğlu, *Gelişim, Öğrenme ve Öğretme, Kuramdan Uygulamaya*, s. 399

²¹ Tosun, *Din Eğitimi Bilimine Giriş*, s. 27

kurumlarında/okullarda yapılan din eğitimi bu kapsama girmektedir. İlköğretim, ortaöğretim ve yüksek öğretim kurumlarında yürütülen din eğitimi faaliyetleri, örgün din eğitimi alanında yer alan din eğitimi gerçekliğidir. Bu gün ilk ve orta öğretim kurumlarındaki DKAB dersleri; mesleki din eğitiminin icra edildiği İmam Hatip Liselerindeki din eğitimi; İlahiyat Fakültelerinde yürütülen din eğitimi de örgün din eğitimidir.

Yaygın din eğitimi, örgün din eğitimini desteklemek, eksikliklerini tamamlamak, ya da ondan ayrılanların yaşam boyu öğrenmelerini kılavuzlamak üzere icra edilen kasıtlı, planlı, programlı din eğitimidir. Yaygın din eğitimi, kısa süreli kurslar yoluyla, bireyin ihtiyaçlarına yönelik olarak düzenlenir.²² Diyanet İşleri Başkanlığı tarafından yürütülen camilerdeki vaaz ve hutbeler; cami dışında çeşitli dini konularda düzenlenen konferans ve paneller; toplumun bütün kesimlerine yönelik basılı, sesli ve görüntülü yayınlar; kuran kurslarında yapılan din eğitimi;²³ din eğitimi öğretmenlerinin hizmet içi eğitim faaliyetleri de bu kapsamda ele alınabilir.



Şekil: Alanlara göre din eğitimi gerçekliği

d. Din Eğitiminin Unsurları ve İlişkileri Yönünden Din Eğitimi Gerçekliği:

Din eğitimi gerçekliği, birbiriyle etkileşim içinde olan pek çok değişkenin bir araya gelmesiyle meydana gelmektedir. Birbiriyle ilişkili olan ve din eğitiminin niteliğini etkileyen temel değişkenler: öğretmen, öğrenci, eğitim programı, öğrenme-öğretme ortamı, yönetici, çevredir.²⁴ Bu değişkenler şu sorular çerçevesinde ortaya konabilir: 2 K= Kim?, Kime?, 7 N= Niçin?, Ne?, Nerede?, Ne zaman?, Nasıl?, Ne ile?, Ne kadar?. Bu öğelerin karşılıklı işbirliği ve eş güdüm içerisinde işlevlerini yerine getirmesi din eğitiminin başarısını doğrudan etkiler. Bunlar arasındaki her hangi bir aksaklık, din eğitiminin hedeflerine ulaşmasına engel olabilir. Bu öğeler içerisinde öğrenci ve öğretmen en temel öğeler olarak alınabilir. Din eğitiminde öğrenci,

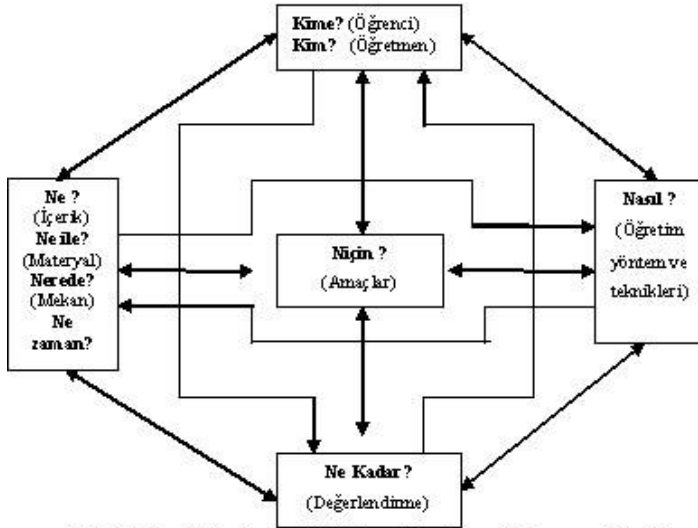
²² Tosun, *Din Eğitimi Bilimine Giriş*, s. 177

²³ Aydın; "Diyanet İşleri Başkanlığınca Yürütülen Eğitim Hizmetlerini Yeniden Düşünmek" Türk Milli Eğitim Sisteminde Din Eğitimi ve Öğretimi Sempozyumu, 02-03 Mart 2005, Yarınlar İçin Düşünce Platformu Yay. 2005. s.41.

²⁴ Erden, *Öğretmenlik Mesleğine Giriş*, s. 52

gelişim özellikleri açısından çocuk-geç-yetişkin-yaşlı; cinsiyet yönünden kadın-erkek; engelli veya engelli olmayan gibi bir çok yönden sınıflandırılabilir. Bir diğer önemli unsur ise öğretmendir. Öğretmen bu unsurların etkisini artırıcı veya azaltıcı bir rol oynayabilir. Dolayısıyla öğretmenin niteliği, diğer unsurlardaki eksikliği tamamlayıcı ya da artırıcı bir etkidir.

Din eğitimi bilimi, din öğretiminin amaçları saptandıktan sonra bunun "nasıl" gerçekleştirileceği, belirlenen hedeflere en kısa zamanda ve en etkin bir şekilde nasıl ulaşılabileceği ile de ilgilenir.²⁵ Dolayısıyla din eğitimi bilimi, dinin öğretim konusu yapılırken nelere dikkat edileceği, hangi yöntem ve tekniklerin kullanılabilceği, öğretim ortamının düzenlenmesi ve araç-gereçlerin geliştirilmesi konuları ile de ilgilenmek durumundadır. Bu çerçevede din eğitimi gerçekliğinin değişkenleri arasındaki ilişkiler aşağıdaki şekilde ortaya konmaya çalışılmıştır.²⁶



Şekil: Din eğitimi gerçekliğinin öğeleri ve öğeler arası ilişkiler

e. Aşamaları Yönünden Din Eğitimi Gerçekliği:

Din eğitimi gerçekliğinin bir boyutu da, din öğretimi sürecidir. Din eğitimi bilimi, bu gerçekliğin bütünüyle ilgilidir. Yukarıdaki değişkenler, din öğretimi süreci ile ilgilidir.

Değişkenler arasındaki ilişki din eğitiminin her bir aşamasında geçerlidir. Din öğretiminin aşamaları ise şunlardır: Din eğitimi *planlama*, *uygulama* ve *değerlendirme*dir. Din eğitimi gerçekliği, önce planlanmak, sonra uygulamaya geçirilmek, sonra da uygulama sonuçları değerlendirilmek

²⁵ Genel Öğretim Yöntemlerinin görevleri ile ilgili daha geniş bilgi için bkz.: Alkan; Kurt; Özel Öğretim Yöntemleri-Disiplinlerin Öğretim Teknolojisi-, Anı Yayıncılık, Ankara, 1998, s. 6, 9.

²⁶ Mialaret, *Eğitim Bilimlerinin Gelişimi*, s.59'dan uyarlanmıştır.

durumundadır. Din öğretimi öncesinde yapılan iyi bir hazırlık, uygulamanın başarısını doğrudan etkiler. Bununla birlikte planlamanın, içinde bulunulan şartlara uyarlanarak uygulanması en temel olandır. Din eğitimi gerçekliği, uygulama aşamasında hayatiyet kazanır. Değerlendirme, din eğitimi uygulamalarının geliştirilmesi ve daha iyiye bir gidişin olmasında vaz geçilmez aşamadır.



Şekil: Aşamalanna Göre Din Eğitimi Gerçekliği

f. Zaman Yönünden Din Eğitimi Gerçekliği:

Din eğitiminin etkinlikle yerine getirilebilmesi için din öğretimi uygulamalarının öğretmen, öğrenci, program, öğretim ortamı ve din öğretimi kurumları gibi yönlerden incelenmesi gerekmektedir. Söz konusu boyutlarda yapılan incelemeler temelde bugünkü din eğitimi gerçekliğini anlamaya ve açıklamaya yöneliktir. Din eğitimi gerçekliği bu günde cereyan eder. Din eğitimi uygulamalarının bu günü araştırılırken, bu günü daha iyi anlamak için geçmişteki uygulamaların incelenmesi ve ortaya konması gerekmektedir. Zira Bununla birlikte din eğitimi gerçekliğini anlamak için onun geçmişini/dünü incelemek gerekir. Din eğitimi bilimi, din eğitimi gerçekliğini geçmiş - bu gün - gelecek bağlamında incelemek ve öneriler geliştirmek durumundadır. Onun olguyu ortaya koyabilmesi, geleceğe dair geçerli öneriler sunabilmesi ancak bu bütünlüğü yakalayabilmesi ile mümkündür. Bu çerçevede yarına/geleceğe dönük uygulanabilir, ayağı yere basan düzenlemeler yapmak mümkün olabilmektedir.



Şekil: Zaman Açısından Din Eğitimi Gerçekliği

g. İnceleme Süreci açısından Din Eğitimi Gerçekliği:

Din eğitimi bilimi, bir yandan teori ile uğraşmakta, öte yandan din eğitimi uygulamalarını izlemekte, incelemekte ve değerlendirmektedir. Teori ile uygulama birbirine yardımcı iki yöndür/boyuttur. Din eğitimi uygulamaları, din eğitimi biliminin vaz geçilmez malzemeleridir. DEB, din eğiti-

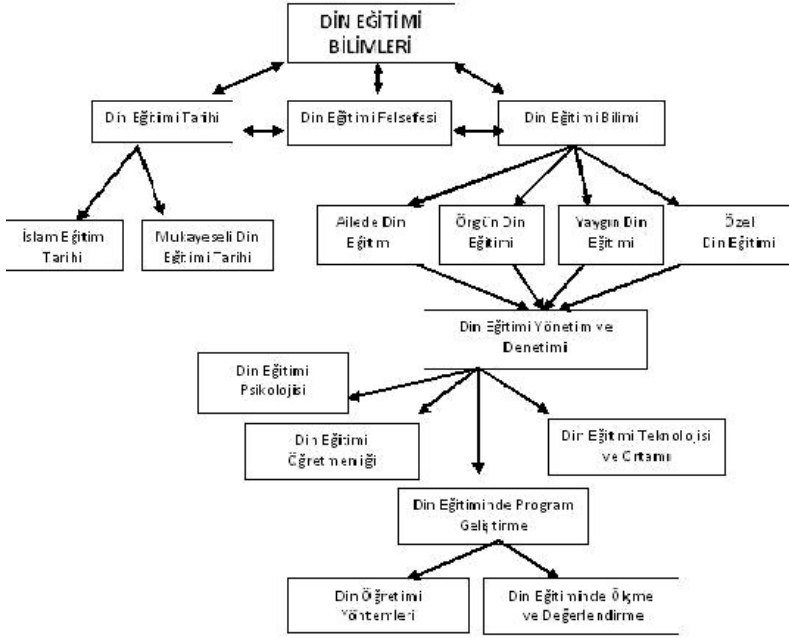
mine ilişkin olguları inceleyerek çeşitli teoriler ortaya koyar. Din eğitime ilişkin teori, din eğitimi uygulamalarına/olgusuna rağmen, onları göz ardı ederek ortaya konamaz, bu yapılmaya çalışılsa bile teorinin hayatiyeti olguyu dikkate alması ile mümkün olabilir. Din eğitimi bilimi hem uygulamayı irdeler, hem de geliştirmiş olduğu teori ve önerilerle uygulamanın daha iyi yapılması için kılavuzluk görevini yerine getirir. Bu çerçevede DEB aşağıdaki gibi bir yol takip eder:



Şekil: Din eğitimi gerçekliğini inceleme süreci

3. DİN EĞİTİMİ GERÇEKLİĞİNİN ANALİZİ ÇERÇEVESİNDE DİN EĞİTİMİ BİLİMLERİ VE GÖREVLERİ:

Din eğitimi bilimi bir yandan alanı, konusu, görevleri, metodolojisi, dayandığı temel ilkeler, diğer alanlarla ilişkisindeki ilkeler üzerinde çalışır. Bir yandan da alt bilimleri arasında eş güdümü sağlar, onlara yol gösterici ilkeler belirler. Din eğitimi biliminin alt bilim dalları, formal ve informal din eğitimi gerçekliğini çeşitli yönlerden ele alarak, inceleme konusu yaparlar. Ayrıca bir yandan birbirlerine bir yandan da din eğitimi bilimine veri sağlarlar. Din eğitimi biliminin alt bilim dalları şu şekilde ortaya konabilir.



Şekil: Din eğitimi ana bilim dalının alt bilim dallarına ilişkin kavram haritası

Din eğitimi biliminin her bir alt biliminin diğerleri ile ortak yönleri olduğu gibi birbirinden ayrılan kendine özgü yönleri de vardır. Bir alt bilimi, alan yapan onu diğerinden ayıran da bu farklılıklardır. Din eğitimi biliminin alt bilim dallarının ortak görevleri arasında, uygulamadan elde edilen sonuçlar bağlamında, din eğitimi bilim dalına problemler ve problem alanları/veri sağlama vardır.²⁷ Din eğitimi bilimi de alt bilim dalları arasında eş güdümü sağlar, onlara yol gösterici ilkeler belirler. Din eğitimi gerçekliğinin analizi çerçevesinde din eğitimi biliminin alt bilim dalları şöyle ortaya konabilir:

1. **Din Eğitimi Bilimi** : Din eğitimi biliminin görevi, din eğitimi gerçekliğinin neliği üzerinde düşünmek, araştırma yapmaktır.
 - ✓ Bilim olarak din eğitiminin tanımını ve açıklamasını yapmak,
 - ✓ Din eğitimi biliminin alanını tespit etmek,
 - ✓ Din eğitimi biliminin amaç ve görevlerini irdelemek,
 - ✓ Din eğitimi biliminin bilimler arasındaki konumunu, ilgili bilimlerini ve ilişki biçimlerini belirlemek,

²⁷ Tosun; *Din Eğitimi Bilimine Giriş*, s. 81.

- ✓ Din eğitimi biliminin araştırma metodlarını ortaya koymak,
- ✓ Din eğitiminin bilimsel terminolojisini oluşturmak,
- ✓ Yaygın ve örgün din eğitiminin temellendirmesini yapmak,
- ✓ Din eğitiminde program geliştirmeden başlayarak bütün süreç için teorik zemin oluşturmak: Teori, ilke ve prensipler tespit etmek.²⁸
- ✓ Din eğitimi alanında yapılan araştırmaları bilimsel açıdan incelemek,
- ✓ Din eğitiminin uzak amaçlarını belirlemek,

2. Din Eğitimi Felsefesi:

- ✓ Felsefe-Din Eğitimi İlişkisini açıklamak,
- ✓ Felsefi akımların din eğitimine etkilerini belirlemek,
- ✓ Din eğitiminin felsefi temelleri üzerine düşünmek,
- ✓ Din eğitimi politikalarını ve felsefesini araştırmak,
- ✓ Din eğitimi bilimleri arasındaki ilişkiyi tartışmak
- ✓ Din eğitiminin öğeleri arasındaki ilişkiyi bütüncül bir şekilde ele almak,
- ✓ Din eğitiminin genel ve özel amaçlarına yansıyan felsefeyi irdelemek,
- ✓ Din eğitimi felsefesinin içerik belirleme-seçme ve örgütlemeye etkilerini ortaya koymak,
- ✓ Din eğitimi felsefesinin öğretme-öğrenme sürecine etkilerini incelemek,
- ✓ Din eğitimi sürecinin işleyişi ile din eğitimi felsefesindeki tutarlılığı incelemek,
- ✓ Din eğitimi-özgürlük- otorite ilişkisini tartışmak,
- ✓ Formal ve informal din eğitiminin ilişkisini tartışmak,

²⁸ Tosun, *Din Eğitimi Bilimine Giriş*, s. 73-74

- ✓ Örgün ve yaygın din eğitiminin ilişkisi çerçevesinde yaşam boyu din eğitiminin temellerini araştırmak,
- ✓ Ülkemizin yetiştirmek istediğı insan anlayışının ortaya çıkmasına din eğitiminin katkısını belirlemek,

3. Din Eğitimi Tarihi:

a) İslam Eğitim Tarihi: Din eğitiminin başlangıcından günümüze kadar geçirdiğı süreci inceler.

- ✓ Geçmişteki din eğitimi olgusunu dikey/tarihsel gelişim ve yatay/diğer olgularla ilişkisi yönünden betimlemek,
- ✓ Din eğitimi kurumlarını ve bunların kurusallaşma sürecini incelemek,
- ✓ Din eğitimi kurumlarındaki yönetim ve denetim süreçlerini incelemek,
- ✓ Ders anlayışı ve çeşitlerini incelemek,
- ✓ Eğitim ve din eğitimi anlayışı ve gelişimini incelemek,
- ✓ Öğretmen ve öğrenci anlayışı ve gelişimini incelemek,
- ✓ Öğretim yöntem, teknik ve araç-gereçleri, ölçme-değerlendirme anlayışı ve gelişimi açısından tespitlerde bulunmak,
- ✓ Betimleyici bir şekilde tespit ettiği hususları açıklamak ve din eğitimi bilimlerine değerlendirmek üzere sunmak.²⁹

b) Karşılaştırmalı Din Eğitimi: Din eğitimi teori ve uygulamalarının geliştirilmesinde, politikalarının tartışılmasında, din eğitimine ilişkin yenileşmelerin planlamasında ve bir barış ortamı sağlanmasında kullanılmak üzere; çeşitli ülke, bölge ve toplumlarda, tarihte veya günümüzde uygulanan din eğitimini bazen eğitim sistemi içinde bütün olarak bazen de bir kaç yönden karşılaştırmalı bir şekilde inceleyerek ortak ve farklı yönlerini betimleyen ve açıklayan bir bilimdir.³⁰

²⁹ Tosun, *Din Eğitimi Bilimine Giriş*, s. 73-74

³⁰ Mustafa Ergün, *Karşılaştırmalı Eğitim*, Malatya , 1985, s. 3

Çeşitli ülkelerin;

- ✓ Eğitim sistemi içinde din eğitiminin yerini/ hedeflerini araştırmak,
- ✓ Din eğitimi yürüten kurumları ve bu kurumların kendi eğitim sistemleri içindeki yerini araştırmak
- ✓ Din Eğitimi politikalarını araştırmak
- ✓ Din eğitim programlarını, eğitim ortamlarını araştırmak
- ✓ Din eğitimi öğretmenlerinin yetiştirilmesi, istihdamı ve hizmet içi eğitim çalışmalarını araştırmak
- ✓ Öğretim kademelerine göre din eğitiminin yerini araştırmak
- ✓ Elde ettiği bulguları kullanarak Türkiye'deki din eğitiminin sorunlarına yönelik çözüm önerilerinde bulunmak.
- ✓ Din eğitiminin hoş görü ve barış eğitimine katkılarını belirlemek,
- ✓ Din eğitiminin dinler arası diyalog çalışmalarına katkılarını açıklamak.

4. Din Eğitimi Yönetim ve Denetimi:

- ✓ Din eğitiminin ekonomik boyutunu araştırmak,
- ✓ Din eğitimi kurumlarındaki yönetim anlayışını ve uygulama sorunlarını irdelemek,
- ✓ Din eğitiminde toplam kalite çalışmaları yapmak,
- ✓ Türkiye'deki din eğitimi kurumlarında görevli yöneticilerin (Müftü, Müdür vb.) ve denetçilerin özelliklerini/yeterliklerini belirlemek,
- ✓ Din eğitimi hizmeti veren kurumlarda bulunması gereken yönetim birimlerini ve işleyiş kurallarını belirlemek,
- ✓ Din eğitimi kurumlarının akreditasyon kriterlerini ve işlemlerini belirlemek,
- ✓ Denetim yöntem-tekniğini belirlemek ve denetleme araçları geliştirmek,
- ✓ Din eğitimi kurumlarının denetim/teftiş ilkelerini belirlemek,

- ✓ Yönetici ve denetçilerin hizmet içi eğitim (HİE) faaliyetlerini/çalışmalarını belirlemek,
- ✓ Örgün ve yaygın din eğitimi faaliyetlerindeki sınıf yönetimi çalışmaları incelemek,

5. Din Eğitimi Psikolojisi:

- ✓ Din eğitimi ortamlarındaki bireylerin gelişim ve dini gelişim özelliklerini incelemek,
- ✓ Gelişim özelliklerinin din eğitimine etkilerini incelemek,
- ✓ Bireylerin ve gruplar içindeki psikolojik özelliklerin din eğitimi ortamına etkisini araştırmak,
- ✓ Bireylerin öğrenme özellikleri ile din eğitimi arasındaki ilişkiyi araştırmak,
- ✓ Öğrenme kuramları ile din eğitimi arasındaki ilişkileri açıklamak ve örneklendirmek,
- ✓ Bireyin din eğitimi sürecinde ona rehberlik yapmanın ilkelerini belirlemek,
- ✓ Dini danışmanlığın ilke ve süreçlerini araştırmak,
- ✓ Bireyin dini gelişiminde karşılaştığı sorunları belirlemek ve onların çözümünde nasıl bir rehberlik yapılabileceğini belirlemek,
- ✓ Dini danışmanlık ve rehberlik yapacakların yeterliklerini belirlemek,

6. Din Eğitimi Öğretmenliği:

- ✓ Örgün ve yaygın din eğitiminde görev alacak kişilerin yeterlik alanlarını ve yeterliklerini belirlemek,
- ✓ Din eğitimi öğretmeni yetiştirme ve istihdam politikalarını araştırmak,
- ✓ Din eğitimi öğretmenlerinin mesleki doyum durumlarını ve sorunlarını araştırmak,

- ✓ Din eğitimi öğretmenlerinin HİE ihtiyaç duydukları alanları ve konuları belirlemek,
- ✓ HİE'in etkililiğini sorgulamak,
- ✓ Hizmet alanlarına göre din eğitimi öğretmenliğinin mesleki kriterlerini ve güçlüklerini araştırmak,
- ✓ Din eğitimi öğretmenliğinin, din eğitiminin diğer unsurları (öğrenci, ortam, program, kurum) arasındaki rolünü belirlemek.

7. Din Eğitiminde Program Geliştirme:

- ✓ Din eğitiminin genel amaçları çerçevesinde örgün ve yaygın din eğitimi programlarını geliştirmek,
- ✓ Din eğitiminde kullanılabilecek program geliştirme ve değerlendirme model ve yaklaşımlarını belirlemek,
- ✓ Din eğitimi programlarını geliştirmek için gerekli "ihtiyaç analizi" çalışmalarını yapmak,
- ✓ Din eğitimi programlarının özel hedeflerini/kazanımları belirlemek,
- ✓ Din eğitimi programlarının hedeflerine uygun içeriği belirlemek,
- ✓ Belirlenen içeriğin düzeni ve örgütlemesini değerlendirecek ölçütleri belirlemek,
- ✓ İçeriğin programın hedeflerine uygunluğunu incelemek,
- ✓ Din eğitimi programlarının öğeleri (hedef-içerik-eğitim durumu-ölçme ve değerlendirme) arasındaki ilişkiyi incelemek,
- ✓ Uygulanmakta olan din eğitimi programlarını değerlendirmek,
- ✓ Değerlendirme ölçüt ve araçlarını geliştirmek,
- ✓ Din eğitiminde program geliştirmenin güçlüklerini ve bunlara yönelik çözümleri belirlemek,
- ✓ Örgün ve yaygın din eğitimi alanlarında hazırlanmış programların ilişkisini (ortak-farklı- sırasını) incelemek,

- ✓ Din eğitim programlarının hazırlanması-uygulanması ve değerlendirilmesi süreçlerinde ilgili kurum ve kişilerin (öğretmen, öğrenci, ortam, idare, veli vb.) rollerini ve etkisini araştırmak

8. Din Eğitimi Teknolojisi ve Ortamı:

- ✓ Din eğitiminde kullanılacak araç-gereç ve materyalleri belirlemek,
- ✓ Örgün ve yaygın din eğitimi faaliyetlerinde kullanılmakta olan din eğitimi materyallerini ve etkililiğini incelemek,
- ✓ Örgün ve yaygın din eğitimi alanının özellikleri doğrultusunda materyal geliştirme çalışmaları yapmak,
- ✓ Din eğitiminin unsurları (öğretmen-öğrenci-program-ortam) ile din eğitimi teknolojisi arasındaki ilişkiyi açıklamak,
- ✓ Bilgisayar Destekli Din Eğitimi (BDDE) çalışmaları yapmak,
- ✓ Örgün ve yaygın din eğitime yönelik bilgisayar yazılımları/programlar geliştirmek,
- ✓ Uzaktan eğitim materyalleri geliştirmek ve etkililiğini incelemek,
- ✓ Örgün ve yaygın din eğitimi sitelerinin özelliklerini belirlemek ve örnekler hazırlamak.
- ✓ Din eğitimi yapılan ortamların özelliklerini araştırmak,
- ✓ Din eğitimi ortamında bulunması gereken nitelikleri/belirlemek,
- ✓ Din eğitimi ortamında bulunması gereken araç-gereçleri ve özelliklerini belirlemek,
- ✓ Din eğitimi ortamlarının öğretmen ve öğrenci üzerindeki etkilerini araştırmak,

- ✓ Din eğitimi yapılan kurumların amaçlarına hizmet edecek din eğitimi ortamları düzenlemek,
- ✓ Din eğitimi ortamlarının ergonomik özelliklerini araştırmak,

9. Din Öğretimi Yöntemleri:³¹

- ✓ Din öğretiminde kullanılan yöntemleri ve etkililik durumlarını incelemek,
- ✓ Din öğretiminin hedeflerini gerçekleştirmede kullanılacak yeni yöntemler önermek, onları denemek ve geliştirmek
- ✓ Diğer alanlarda kullanılan yöntemlerin din öğretimine nasıl uygulanabileceğini araştırmak
- ✓ Öğretim yolları arasındaki ilişkileri incelemek: Din öğretimi modeli-stratejisi-yöntemi-teknik.
- ✓ Din öğretimi yöntemlerinin planlama-uygulama ve değerlendirme aşamalarında yapılabilecek çalışmaları belirlemek
- ✓ Din öğretimi yöntemlerinin, öğretimin diğer unsurlarıyla (öğrenci, öğretmen, program, ortam) ve programın öğeleriyle (hedef, içerik, araç-gereç, ölçme-değerlendirme) ile ilişkisini kurmak.

10. Din Eğitimi Ölçme ve Değerlendirme:

- ✓ Din öğretiminde ölçme-değerlendirme ile din eğitiminin unsurları (öğretmen, öğrenci, ortam, program) arasındaki ilişkiyi ortaya koymak.
- ✓ Genel öğretimdeki ölçme araçlarını din öğretimine uyarlamak,
- ✓ Örgün ve yaygın din eğitimi alanlarında kullanılan ölçme araçlarını, bunların etkililik derecelerini araştırmak,

³¹ Din Öğretimi Özel Öğretim Yöntemlerinin görevleri için bkz. Tosun, *Din Eğitimi Bilimine Giriş*, s. 74; Akyürek, *Din Eğitiminde Kavram Öğretimi*, s. 18

- ✓ Örgün ve yaygın din eğitiminde kullanılabilir ölçme araçları geliştirmek,
- ✓ Geliştirilen ölçme araçlarının kullanım ilkelerini belirlemek,
- ✓ Örgün ve yaygın din öğretimi alanlarında hazırlanmış ölçme araçlarını, ölçme araçlarında bulunması gereken kurallara uygunluk açısından incelemek,
- ✓ Din öğretiminde değerlendirme ölçütlerini belirlemek,
- ✓ Değerlendirme ölçütleri ile kararlar arasındaki ilişkiyi inceleyen çalışmalar yapmak,
- ✓ Din öğretiminde yapılan değerlendirme çalışmalarının niteliğini araştırmak ve yeni değerlendirme yaklaşımları sunmak,
- ✓ Din öğretimini değerlendirirken yapılacak işlemleri belirlemek.

11. Ailede Din Eğitimi:

- ✓ Ailede yapılan din eğitiminin özelliklerini ve ilkelerini belirlemek,
- ✓ Din eğitimine başlama yaşını tartışmak,
- ✓ Din eğitiminde anne-babanın rolünü ve etkisini araştırmak,
- ✓ Ailede uygulanabilecek din eğitimi programları hazırlamak,
- ✓ Anne-babaların eğitime yönelik din eğitimi programları hazırlamak,
- ✓ Ailedeki din eğitiminin örgün ve yaygın din eğitimi ile ilişkisini tartışmak,
- ✓ Ailede din eğitiminde kullanılabilir yöntem, araç-gereç ve ölçme araçları geliştirmek,

12. Özel Din Eğitimi: Bu bilim dalı, engelli (Bedensel, Zihinsel, Görme, İşitme vb.) bireylerin din eğitimine yönelik çalışmalar yapar.

- ✓ Engellilere yönelik din eğitiminde karşılaşılan güçlükleri belirlemek,
- ✓ Engel özelliklerine göre (İşitme, Zihin, Görme vb.) din eğitimi programı hazırlamak,
- ✓ Engellilerin din eğitiminde görev alacak din eğitimcilerinin yeterliklerini belirlemek,
- ✓ Engellilerin din eğitiminde görevli din eğitimcilerinin HİE programlarını ve bunların etkililiğini araştırmak,
- ✓ Özel din eğitiminde kullanılacak materyaller geliştirmek,
- ✓ Özel din eğitiminde kullanılacak ölçme araçları hazırlamak,
- ✓ Özel din eğitimindeki başarıyı ölçmek ve değerlendirmek.

4. SONUÇ VE ÖNERİLER:

İlahiyat Fakültelerinin gerek akademik gerekse program yönünden yeniden yapılanması bir ihtiyaçtır.³² Bu ihtiyaç çerçevesinde İlahiyat Fakültelerindeki bölüm ve anabilim dallarının tartışmaya açılması gerekmektedir. İlahiyat Fakültelerinde "Din Eğitimi Bölümü" oluşturularak, örgün ve yaygın din eğitimi çalışmaları eşgüdümlü bir şekilde yürütülmek durumdadır. Dolayısıyla Din Eğitimi Biliminin yeri ve alt bilim dallarının neler olabileceği üzerinde düşünce üretmek, bu sürecin başarısında önemli rol oynayabilir. Kaldı ki, böyle bir çalışma olmasa bile, din eğitimi biliminin alanı ve alt bilimleri üzerine düşünce üretmek, sürekli olarak yapılması gereken bir faaliyet olmak durumundadır.

Oturum Başkanı: Evet Süleyman'a teşekkür ediyorum. Sözü benim de kendi hocama bırakmadan önce Süleyman'a bir sorum var. Bu din eğitimi bilimlerinin, genel bilimler sınıflamasındaki yerini tartıştın, bir. İki, 30 yıllık bir geçmişe sahip olan ve genç bir bilim olarak kabul edilen, Türkiye'deki için söylüyorum, din eğitimi biliminin yapmış olduğu çalışmalar, bu senin yaptığın alt bilimleri oluşturabilecek bir seviyede midir, yoksa bunları diğer eğitim bilimlerinden esinlenerek mi oluşturdu? Söz hakkı verdiğim zaman en son eğer cevap verirsen sevinirim.

³² Türkiye'de Yüksek Din Eğitiminin Sorunları, Yeniden Yapılanması ve Geleceği Sempozyumu, 16-17 Ekim 2004, Isparta.