

ATATÜRK KÜLTÜR, DİL VE TARİH YÜKSEK KURUMU  
TÜRK TARİH KURUMUYAYINLARI

VIII. Dizi - Sayı: 22

**Uluslararası Batı Anadolu Beylikleri  
Tarih, Kültür ve Medeniyeti Sempozyumu-III  
Germiyanogulları Beyliği  
Kütahya  
8-10 Mayıs 2014**

Yayına Hazırlayanlar  
Prof. Dr. Mehmet ERSAN - Prof. Dr. Mehmet ŞEKER



ANKARA, 2017

# GERMİYANOĞULLARI BEYLİĞİ MİMARİ ESERLERİNDEN KÜTAHYA KURŞUNLU CAMİİ'NİN KORUMA SORUNLARI VE ÇÖZÜM ÖNERİLERİNE YÖNELİK BİR ARAŞTIRMA

ENİS AKOVA\*

## 1. GİRİŞ

Selçuklular, 1243 yılında Kösedag'da Moğollar karşısında bozguna uğramış ve Anadolu'daki hâkimiyetini kaybetmiştir<sup>1</sup>. Moğolların yönetimi altına giren bu topraklarda yaşayanlar, sonradan Selçuklularda görev yapmış olan ulema, ümera ve askeriye sınıfından kişilerin vasıtasıyla bağımsızlıklarını elde ederek, Türk tarihinde Anadolu Beylikleri adıyla geçen devletler olarak yer almışlardır<sup>2</sup>.

Anadolu Beylikleri; Anadolu Selçuklu Devleti'ni hâkimiyeti altına alan Moğollara karşı kimi zaman isyan etmişler, kimi zaman da çıkarları doğrultusunda Moğollarla birlikte hareket etmişlerdir. Bu beyliklerden her biri kurulduğu bölgeyi kendi hâkim bölgeleri olarak görmüşler<sup>3</sup>, idari, sosyal ve kültürel açıdan Anadolu'nun kalkınmasında katkıda bulunarak, var oldukları topraklarda Türk ve İslami karakter taşıyan birçok eserin oluşmasını sağlamışlardır<sup>4</sup>.

Bu beyliklerden Germiyanogulları 13. Yüzyılın sonlarında artan Moğol baskılarının ardından bağımsızlık mücadelesi verilmesi neticesinde kurulmuştur. Bir Türk aşiretidir ve I. Alâeddin Keykubat zamanında Anadolu'ya girdikleri ve

\* Restorasyon Uzmanı Yüksek Mimar, T.C.Başbakanlık-Vakıflar Genel Müdürlüğü-İstanbul 2. Bölge Müdürlüğü, enisakova@gmail.com.

<sup>1</sup> Salim Koca, "Anadolu Türk Beylikleri", *Türkler*, VI, Ankara 2002, s. 1221.

<sup>2</sup> Olcay Kahraman, *Anadolu Beylikleri (Ahmed Tevhid Ulusoy)*, Erciyes Üniversitesi Sosyal Bilimler Enstitüsü Basılmamış Yüksek Lisans Tezi, Kayseri 2010, s. 1.

<sup>3</sup> Nuri Yavuz, *Anadolu'da Beylikler Dönemi*, Ankara 2003. s. 7; Kahraman, *a.g.t.*, s. 1.

<sup>4</sup> Kahraman, *a.g.t.*, s.1. Bu beylikler için bkz. Nermin Şaman Doğan, "Sanat Tarihi Araştırmalarında Anadolu Beylikleri Dönemi", *1. Türkiyat Araştırmaları Sempozyumu, 25-26 Mayıs 2006*, Hacettepe Üniversitesi Türkiyat Araştırmaları Enstitüsü, Ankara 2006, s. 79.

Malatya civarına yerleştikleri düşünülmektedir<sup>5</sup>. Hatta Selçuklu devrinde, Malatya yöresinde bir yer “Germiyan” adıyla anılmaktaydı<sup>6</sup>. Bununla birlikte; “Germiyan” kelimesinin şahıs ismi olmayıp, aşiret ismi olduğu hakkında tarihçiler arasında fikir birliği bulunmaktadır<sup>7</sup>. Uzunçarşılı’ya göre; Germiyanogulları’nın hangi tarihte batıya geldikleri tam olarak bilinmese de, 1276 tarihinden önce Kütahya ve çevresine yerleştikleri belirtilmektedir<sup>8</sup>. Varlık’a göre de Germiyanogulları, Cimri Hadisesi diye bilinen olaylar esnasında Afyon, Denizli ve Kütahya’da bulduklarından 1277 tarihinden önce Batı Anadolu’ya geldikleri kesindir<sup>9</sup>.

Beyliğin ilk yöneticisi olan Yakub Bey devri (1300-1340) Germiyanogulları’nın en güçlü dönemini oluşturur<sup>10</sup>. 1314 tarihi civarında Germiyanogulları Batı Anadolu’daki diğer beylikleri de nüfuzu altına almış, hatta Aydın, Isparta çevreleri ile Yukarı Sakarya bölgesinde Türk beyleri Germiyanogullarının idaresi altında olmuştur<sup>11</sup>. 1340 tarihinde Mehmet Bey ve 1361 tarihinde Süleyman Şah’ın sonrasında 1387 tarihinde tahta geçen II. Yakub Bey hanedanının hayatta kalmış son temsilcisi olmuştur. Yerini alacak erkek çocuğu olmaması sebebiyle 1427 tarihli vasiyeti üzerine Germiyanogulları’nın Osmanlı Devleti’ne katılması kararı vermiş ve 1429 tarihindeki ölümünün ardından da Germiyanogulları Osmanlı Devleti’ne katılmıştır<sup>12</sup>.

## 2. GERMİYANOĞULLARI BEYLİĞİ MİMARİ ESERLERİ

Germiyanogulları Beyliği; devlet teşkilatı yapısına sahip olmuş, askerî ve siyasi nüfuzu olan, kültür hayatına katkıları bulunan dönemin önemli devletlerinden biri olmuştur. Devamlı çalkantı hâlindeki siyasi ortamı, Karamanoğlu baskısı ve

<sup>5</sup> Özlem Kalkan, *Batı Anadolu Beyliklerinin Teşekkül Devri*, Muğla Üniversitesi Sosyal Bilimler Enstitüsü Basılmamış Yüksek Lisans Tezi, Muğla 2011, s. 60; Mustafa Çetin Varlık, *Germiyan-ogulları Tarihi (1300-1429)*, Ankara 1974, s. 7.

<sup>6</sup> Koca, *a.g.m.*, 2002, s.1246.

<sup>7</sup> Kalkan, *a.g.f.*, s. 60; İ. Hakkı Uzunçarşılı, *Anadolu Beylikleri ve Akkoyunlu, Karakoyunlu Devletleri*, Ankara 1988, s. 39; Varlık, *Germiyan-ogulları*, s. 7.

<sup>8</sup> İ. Hakkı Uzunçarşılı, *Osmanlı Tarihi*, I, Ankara 1988, s. 66.

<sup>9</sup> Mustafa Çetin Varlık, “Germiyanogulları”, *Türkiye Diyanet Vakfı İslâm Ansiklopedisi*, XIV, İstanbul 2006, s. 33.

<sup>10</sup> Varlık, “Germiyanogulları”, *D.İ.A.*, s. 33.

<sup>11</sup> Varlık, “Germiyanogulları”, *D.İ.A.*, s. 34.

<sup>12</sup> Koca, *a.g.m.*, s.1250.

topraklarındaki zaman zaman Osmanlı hâkimiyeti olması, beraberinde ekonomik sorunları da getirmiş, dolayısıyla da imar faaliyetleri olumsuz etkilenmiştir. Buna rağmen çok sayıda eser inşa etmiş, ancak büyük külliyeler yerine daha çok sade, küçük ebatlarda ve çabuk tamamlanabilen yapılar inşa etmişlerdir. Hâkimiyetleri altında oldukları bölgede yeni eserler inşa ederken, bir taraftan da Kütahya'daki Balıklı Câmî ve Denizli Ulu Câmîi gibi Selçuklu yapılarını tamir ettirmişlerdir<sup>13</sup>.

Kütahya Balıklı Camii, kare planlı, tek kubbeli bir harim ile üç bölmeli bir son cemaat yeri ve kuzeydoğu köşesinde bir minareden oluşmaktadır. Selçuklu döneminde tek kubbeli bir mescit şeklinde inşa edilmiş olan eser; Germiyanogulları dönemindeki onarımlarından başka, 17. yüzyıl ve 19. yüzyıl da geçirdiği onarımlarla aslına nazaran değişmiştir<sup>14</sup>.

Denizli Ulu Camii, 20. yüzyıl başlarının düz ahşap tavanlı, basit cami tipindedir. Batı cephesinin kuzeybatı köşesine bitişik bir minaresi yer almaktadır. Kuzeyinde kapalı bir son cemaat yeri vardır. Bu yapı da, yapıldığı Selçuklu döneminden günümüze kadar birçok onarım geçirmiştir. Hatta bir depremde harap olduğu belirtilmektedir<sup>15</sup>.

Germiyanogulları Beyliği kısa sürelerde de olsa Karamanoğlu ve Osmanlı hâkimiyetinde kalmıştır. Bu dönemlerden Karamanoğlu dönemi, 2,5 yıl gibi kısa bir süre devam etmiş olduğundan çok fazla imar faaliyeti olmamıştır<sup>16</sup>. Osmanlı hâkimiyetinde ise, Yıldırım Bâyezid Devrinde 1390-1402 yılları arasında Kütahya Ulu Câmîi inşa edilmiş, Kütahya'da Takvacılar Câmîi, Afyon Kâbe Mescidi ve Afyon Ak Mescit yaptırılmıştır. Afyon'daki Ulu Câmî'nin minaresinin de Yıldırım Devri'nde yenilenmiş olduğu düşünülmektedir<sup>17</sup>.

Bu yapılardan Kütahya Takvacılar Camii, diğer adıyla Timurtaş Paşa Camii, imaret ve medreseden oluşmaktadır. 14. yüzyıl sonlarında Kütahya'daki geçici Osmanlı hâkimiyeti devrinde inşa edilmiştir. Kütahya Ulu Camii ise, ilk inşası Yıldırım Bayezid devrinde olan, 16. yüzyıldaki onarımda minaresi eklenmiş, 1805

<sup>13</sup> A. Osman Uysal, "Germiyanogulları Beyliği'nde Mimari", *Türkler*, VIII, Ankara 2002, s. 210.

<sup>14</sup> Ara Altun, "Kütahya'nın Türk Devri Mimarisi", *Atatürk'ün Doğumunun 100. Yılına Armağan: Kütahya*, İstanbul 1981-82, s. 217.

<sup>15</sup> Muhammet Fazıl Kanca, *Germiyanogulları Beyliği'nin Sosyo-kültürel ve Ekonomik Yapısı*, Fırat Üniversitesi, Sosyal Bilimler Enstitüsü Basılmamış Yüksek Lisans Tezi, Elazığ, 2005, s. 46-47.

<sup>16</sup> Kanca, *a.g.t.*, s. 47.

<sup>17</sup> Uysal, *a.g.m.*, s. 210.

ve 1961 tarihleri arasında yeniden onarılmış, son şeklini ise 1891 tarihindeki onarım esnasında almıştır<sup>18</sup>.

Germiyanoğulları döneminde inşa edilen eserlerin bir kısmı tümüyle yenilerek özgünlüğünü kaybetmiş, birçoğu zamanla yıkılıp yok olmuş, bazı yapıların sadece kitabeleri günümüze gelebilmiştir. Bölgenin deprem kuşağında bulunması, insan eliyle yapılan tahribatlar, bu durumun başlıca temel nedenlerindedir<sup>19</sup>.

Gediz Ulu Camii, Şuhut Ulu Camii, Sandıklı Alamescit (Alacamescit) Köyü Camii, Tavşanlı-Belköy'de Dede Balı Camii, Tavşanlı Ulu Camii, Emet Ulu Camii, Sandıklı-Emirhisar Köyü Mescidi, Kütahya Mevlevihanesi, Kula Sungurbey (Ribatı) Kervensarayı, Sincanlı-Gezler Köyü Çeşmesi, Uşak'ta çeşme, Kütahya İshak Fakih Çeşmesi, Yeniceköy Menzil Külliyesinin Çeşmesi sadece kitabesi kalan ve tümüyle yenilenen yapılardır<sup>20</sup>.

Kula Sungur Bey Camii, Denizli Alemşah (Kurşunlu) Camii, Kütahya II. Yakub Çelebi Külliyesi'nin yok olan kısımları, Sivashlı Hacım Sultan Köyü Zaviyesi, Uşak'ta Zaviye, Şuhut'un Seydi Köyü'nde Zaviye, Tavşanlı Pazarköy'de Dede Balı Zaviyesi, Denizli'de Tekke, Kütahya Sarıkaya Çeşmesi'nde Türbe kitabesi, Sandıklı'da Büyük Hamam, Sandıklı'da Küçük Hamam, Kula Sungur Bey Hamamı, Uşak'ta Eski Hamam, Gelinkayası Hanı, Simav Babuk Bey Külliyesi'nin Hanı, Şuhut Savcı Köprüsü, Afyon'da İki Lüleli Çeşme, Tavşanlı Beyköy'de Çeşme, Kütahya Sarayı tümüyle yok olan Germiyanoğulları yapılarıdır<sup>21</sup>.

Asli durumunu kısmen ya da tamamen koruyarak günümüze gelmiş Germiyanoğulları döneminde inşa edilmiş yapılara bakıldığında ise, Uysal'a göre<sup>22</sup>,

Külliye yapıları olarak, Kütahya II. Yakub Çelebi Külliyesi, Yeniceköy Menzil Külliyesi, Kütahya İshak Fakih Külliyesi, Simav Babuk Bey Külliyesi;

Cami yapıları olarak, Kütahya Kal'a-i Bala (Yukarı Kale) Camii, Kütahya Kurşunlu Camii, Sandıklı Ulu Camii, Uşak Ulu Camii, Kütahya İshak Fakih Camii, Simav Babuk Bey Camii;

<sup>18</sup> Kanca, *a.g.t.*, s. 47.

<sup>19</sup> Uysal, *a.g.m.*, s.210.

<sup>20</sup> A. Osman Uysal, *Germiyanoğulları Tarihi Mimari Eserleri*, Ankara 2006, s. 45.

<sup>21</sup> Uysal, *a.g.e.*, s. 58.

<sup>22</sup> Uysal, *a.g.e.*, ss. 124-296.

Mescit yapıları olarak, Afyon Arasta Mescidi, Kütahya Pekmez Pazarı (Analıcı) Mescidi, Kütahya Çatalçeşme (Servi) Mescidi, Yeniceköy Menzil Külliyesi Mescidi;

Medrese yapıları olarak, Kütahya Vacidiye Medresesi, Kütahya Balabaniye (Nallı) Medresesi, Kütahya İshak Fakih Medresesi;

Türbe ve kümbet yapıları olarak, Hacım Sultan Kümbeti, Çivril-Beyce Sultan Kümbeti, Altıntaş Alıncık Köyü Türbesi, Çivril Kümbeti, Kütahya Karaağaç Köyü'nde I Nolu Türbe, Çivril-Emirhisar Köyü Türbesi, Sandıklı-Menteş Köyü Türbesi, Sandıklı Muradin (Muradım) Türbesi, Kula Süleyman Şah Türbesi, Afyon Süleyman Şah Türbesi, Altıntaş-Işıklar Köyü I Nolu Türbe, Kütahya Paşam Sultan Türbesi, Tavşanlı Şerh Dede Balı (Mülayim Dede) Türbesi, Kütahya II. Yakub Çelebi Türbesi, Kütahya İshak Fakih Türbesi;

Hamam yapıları olarak, Kütahya Saray Hamamı, Kütahya Kemer Hamamı, Kütahya Küçük Hamam, Simav Babuk Bey Hamamı;

Han yapıları olarak, Çakırsaz Hanı, Eğret Hanı, İnay Hanı, Yeniceköy Hanı;

Kale yapıları olarak, Kütahya Kalesi ve Sandıklı Kalesi; bu döneme ait inşa edilen orijinal özelliklerini değişen oranlarda muhafaza ederek zamanımıza kadar gelebilmiş yapılardır. Yapıların dağılıma bakıldığında; Germiyanogullarının hâkim oldukları her şehre cami, mescit, türbe gibi çok sayıda yapı inşa ettikleri görülmektedir. Bu yapılardan kronolojik bakımdan en erken tarihli yapı 1314 tarihinde inşa edilmiş olan Kütahya'daki Vacidiye Medresesi'dir<sup>23</sup>.

Germiyanogulları dönemi külliye yapıları incelendiğinde; Kütahya-Afyon arasındaki Yeniceköy Külliyesi, han, mescit ve çeşmeden oluşan birimleriyle, özellikle Osmanlı sahasında gelişme gösteren menzil külliyelerinin öncülerinden sayılabilir. Kütahya İshak Fakih Külliyesi câmi, medrese ve çeşmeden; Simav Babuk Bey Külliyesi câmi, hamam ve handan ve Kütahya II. Yakub Bey külliyesi ise imaret, türbe, medrese ve kütüphânedan meydana gelmektedir. İshak Fakih Külliyesi'nin çeşmesi, Babuk Bey Külliyesi'nin hanı ve Yakub Bey Külliyesi'nin medresesi yıkılarak ortadan kalkmıştır. Germiyanogulları dönemi külliyelerinde bağımsız yapı sayısı genellikle üçü geçmemekte ve bu bağımsız yapılar rastgele bir düzen içerisinde, çoğunlukla topoğrafyanın ve dönemin sokak dokusunun yönlendirdiği şekilde planlanmışlardır<sup>24</sup>.

<sup>23</sup> Uysal, *a.g.m.*, s. 211.

<sup>24</sup> Uysal, *a.g.m.*, s. 211.

Bu yapılardan külliye şeklinde değil de, tek başına tasarlanmış cami ve mescitlere bakıldığında; yapım tarihleri açısından Kütahya Kal'a-i Bala (Yukarı Kale) Camii 1377-78 tarihlerinde Süleyman Şah tarafından yaptırılmıştır. Orta Hisar Mescidi olarak da bilinir. Sandıklı Ulu Camii, 1378 tarihinde inşa edilmiştir. Uşak Ulu Camii'nin ise inşa tarihi tam olarak bilinmemekle birlikte, yanındaki çeşmenin 1419 tarihinde yapıldığı anlaşıldığından, caminin de bu tarihlerde yapıldığı varsayılmaktadır. Afyon Arasta Mescidi kapısının hemen üzerinde yer alan kitabeden anlaşıldığı üzere 1355 tarihinde; Kütahya Pekmezpazarı (Analı) Mescidi 1369 tarihinde; Kütahya Çatalçeşme (Servi) Mescidi ise 1381 tarihinde yaptırılmıştır<sup>25</sup>.

Bu cami ve mescit yapıları mimari özellikleri bakımından ana hatları ile incelendiğinde ise; Kütahya Kal'a-i Bala (Yukarı Kale) Camii kare planlı, dıştan kiremit kaplı kırma çatı ile örtülü bir eserdir. Doğu cephesinin kuzeydoğu köşesinde orijinal olmayan bir minaresi bulunmaktadır. Sandıklı Ulu Camii, kare planlı ve tek kubbeli bir mescit olarak inşa edilmiş, 16. yy. da minare ilave edilerek onarılmış ve 19. yy. da ise pencere seviyesinden itibaren yeniden inşa edilmiş ve 20. yy. da kapalı bir son cemaat yeri ilave edilmiştir. Uşak Ulu Camii ise, Çarşı Camii adıyla da bilinmekte olup, büyük mihrap önü kubbesinin kuzeyindeki sivri beşik tonozlu eyvanı ve iki yanındaki üçer kubbeli hacmi ile merkezi vurgulu bir harime sahiptir. Kuzeyinde beş bölmeli bir son cemaat yeri ve batı cephesinde duvara bitişik bir minaresi bulunmaktadır. Afyon Arasta Mescidi, kare planlı, tek kubbeli, kübik mescit karakterinde yapılmıştır. Kuzeybatı köşesinde yer alan minarenin aynı dönemde inşa edildiği varsayılmaktadır. Kütahya Pekmezpazarı (Analı) Mescidi, Hacı Ahmed Mescidi olarak da bilinmekte olup, kare planlı ve tek kubbeli bir yapıdır. Kuzey cephesinde camekânlı ve eğik çatılı bir son cemaat yeri vardır. Kuzey cephesinin batı tarafına bitişik minaresi son cemaat yerinin içinde kalmıştır. Kütahya Çatalçeşme (Servi) Mescidi, kare planlı, tek kubbeli, kübik bir mescittir. Kuzeyindeki son cemaat yeri ile doğusuna bitişik şekilde yer alan minare yenidir<sup>26</sup>.

Germiyanogulları döneminde inşa edilmiş cami ve mescit mimarisindeki örnekler bakıldığında, Selçuklu cami ve mescit mimarisinin son döneminde görülen yapılara benzedikleri, çoğunlukla kare planlı ve tek kubbeli yapılar oldukları

<sup>25</sup> Kanca, *a.g.t.*, ss. 48-49.

<sup>26</sup> Uysal, *a.g.e.*, ss. 175-210.

görülmektedir. Bu yapılardan birisi de, detaylı olarak ele alacağımız ve sorunlarından bahsederek öneriler getireceğimiz Kütahya Kurşunlu Camii'dir.

### 3. KÜTAHYA KURŞUNLU CAMİİ

#### 3.1. KONUMU VE TARİHÇESİ

Kütahya'da, kale dışında yer alan en eski yerleşim yerlerinden biri olan Paşam Sultan Mahallesi'nde bulunan Kurşunlu Camii (Harita.1), tapunun 31 pafta, 145 ada, 3 parseline kayıtlıdır ve G.E.E.A.Y.K'nın 18.01.1980 tarih ve 2087 sayılı kararı ile korunması gerekli kültür varlığı olarak tescil edilmiştir. Mülkiyeti mazbut Kasım Paşa Vakfı'na aittir. Taşınmazın İdaresi T.C. Başbakanlık Vakıflar Genel Müdürlüğü tarafından yönetilmektedir.

Caminin son cemaat yerinin karşısındaki duvarda bulunan kitabesinden 1377/78 yılında Germiyan oğlu hükümdarı Süleyman Şah döneminde, Ahilerden Şeyh Alâeddin'in oğlu Şeyh Mehmet tarafından yaptırıldığı anlaşılmaktadır. Caminin hemen yakınında güneydoğusunda bulunan Paşam Sultan Türbesi'nde yatan Şeyh Nurettin de bu camiyi yaptıran Şeyh Mehmet'in dedesi olup, buradan yapının ahi teşkilatının bir parçası olduğu anlaşılmaktadır.

Yapının inşa tarihi hakkında kaynaklarda farklı bilgiler mevcut olsa da, yapının inşa kitabesi bu konuda bize kesin bilgi vermektedir. Ancak, Güner'e göre<sup>27</sup>, caminin yapım tarihi onarım tarihi olarak belirtilmiştir. Bununla birlikte, 1520 tarihinde dönemin Anadolu Beylerbeyi Kasım Paşa tarafından onarıldığı, bu nedenle yapının Kasım Paşa Camii olarak da ifade edildiği kaynaklarda geçmektedir<sup>28</sup>. Güner'e göre ise<sup>29</sup>, Kütahya Müzesi'nde bulunan bir Şer'i mahkeme sicil kaydına göre, onarımın 1520 tarihinde Anadolu Beylerbeyi Kasım Paşa tarafından değil de, 1698 tarihinde dönemin müftüsü Hoca Kasım tarafından yapıldığı belirtilmiştir. Altun'a göre ise<sup>30</sup>, arşiv kayıtlarında kesin bir bilgiye rastlanmadığından bu onarımın hangi tarihte kimin tarafından gerçekleştirildiğinin bilinmediği, döne-

<sup>27</sup> Hamza Güner, *Kütahya Camileri*, Kütahya 1964, s. 12.

<sup>28</sup> İ. Hakkı Uzunçarşılı, *Kütahya Şehri*, İstanbul 1932, s. 77.

<sup>29</sup> Güner, *a.g.e.*, s. 12.

<sup>30</sup> Altun, *a.g.m.*, s. 217.



min mimari anlayışına bakıldığında yapının başarılı bir eser olduğu, üst örtüsündeki detaylar bakımından yapılan onarımın önemli olduğu, bu dönem yapılarında kubbe ile çatının kiremit örtülü olması gerektiği, bu onarım esnasında kiremit olan çatının kurşun ile kaplanması sebebiyle “Kurşunlu Camii” isminin verilmiş olabileceği belirtilmiştir.

### 3.2. MİMARİ ÖZELLİKLERİ

Kurşunlu Camii; kare planlı, tek kubbeli bir harim mekânına ve üç bölümlü son cemaat mahalline sahiptir (Resim.1, Çizim.1). Yapının üç cephesi beton sıvalı (Resim.2, Resim.3, Resim.4), bir cephesi ise sıvasızdır (Resim.5). Yapının bugün sıvasız olan batı duvarından, kesme taş malzeme arasından düzensiz tuğla kullanımı ile almaşık teknikte inşa edildiği görülmektedir. Altun’a göre<sup>31</sup>, 1980’li yıllarda yapının doğu ve güney duvarlarının da sıvasız olduğu, tüm cephelerde kesme taş arasında düzensiz tuğla kullanımının görüldüğü belirtilmektedir. Uysal’a göre<sup>32</sup>, batı cephesinin 1990 yılında yapılan onarımda kaba yonu küfeki cinsi taşla onarıldığı belirtilmektedir. Yapının son cemaat yeri ise tamamıyla kesme taştan inşa edilmiştir. Beden duvarlarının üst çevresinde iki sıra kirpi saçak dolanmaktadır.

Kare planlı ana mekânın üzerinde yükselen sekizgen kasnak ise bir sıra kesme taş arasında iki sıra tuğla hatıl kullanılmak suretiyle almaşık duvar tekniğinde inşa edilmiştir. Kasnak çevresinde de iki sıra kirpi saçak dolanmaktadır. Kasnak üzerindeki kubbe tuğla malzeme ile işlenmiş olup bugün üst örtüsünün tamamı kurşun ile kaplı vaziyettedir. Kubbeye geçişler Türk üçgenleri ile sağlanmıştır. Altun’a göre<sup>33</sup>, 1975 yılındaki incelemede kare mekân ile sekizgen kasnak arasındaki kısmın kiremit örtülü olduğu ve onarımın sürdüğü, kirpi saçığın da sadece son cemaat mahallinin bulunduğu bölümde görüldüğü belirtilmiştir. 1980 yılındaki incelemesinde ise, kasnak çevresi ve son cemaat mahallinin üstünün de kurşun ile kaplanmış olduğu, kasnak duvarının yükseltilerek kurşun kaplı kubbenin basık bir görünüm aldığı ifade edilmiştir.

Doğu cephesinde dışa taşkın, kare prizma kaideli, silindirik gövdeli ve tek şerefeli bir minare yer almaktadır. Kaide kısmında bir sıra kesme taş arasında iki sıra

<sup>31</sup> Altun, *a.g.m.*, s. 217.

<sup>32</sup> Uysal, *a.g.e.*, s. 181.

<sup>33</sup> Altun, *a.g.m.*, s. 217.

tuğla hatıl kullanılmış olup, yuvarlak silmeli taş malzemeden sonra ise tuğla malzeme ile devam etmektedir. Tuğla malzemeli silindirik gövdeden sonra ikinci bir taş bilezik, ardından ise tuğla malzemeden mukarnaslara sahip şerefe altına ulaşılmaktadır. Minare, şerefe altındaki işçiliği ile dikkat çekmekte olup yer yer renkli sırlı tuğlalar günümüze gelebilmiştir. Uysal'a göre<sup>34</sup>, Vakıflar Genel Müdürlüğü tarafından 1990 yılında minare şerefeye kadar yıktırılarak yeniden yapılmıştır.

Parselin avlu kapısından girildiğinde; solda kagir bir depo bulunmaktadır. Bu basık depo yapısı, minare ile özgün son cemaat mahallinin arasına yerleştirilmiştir. Üst örtüsü betonarme, dış cephesi beton sıvalıdır. Sağda ise yine kagir tuvaletler yer almaktadır. Bu kütlelerin de üst örtüsü betonarme olup dış cephesi beton sıvalıdır. Avlu kapısından girer girmez bir açık avlu bulunmakta olup, ardından hemen karşımıza çıkan kısım ise son cemaat mahallinin önünde yer alan, üst örtüsünün plastik esaslı sundurma ile çevresinin ise madeni doğramalar ile kapatılması suretiyle oluşturulan muhtes kapalı avlu mekânı ve abdesthane kısmıdır (Resim.6). Beton yalaklı abdest musluklarının bulunduğu bu mekânın kuzeyi seramik malzeme ile kaplı olup, burada aynı zamanda yapının özgün kitabesi yer almaktadır (Resim.7). Güner'e göre<sup>35</sup>, bahse konu kitabenin daha önce caminin kapısının üzerinde yer aldığı ve son tamiri sonrasında buradan düştüğü, sonrasında bir köşede yer aldığı belirtilmiştir. Buradan kitabenin hali hazırdaki yerinin özgün olmadığı anlaşılmaktadır. Güner'e göre<sup>36</sup>, özgün kitabenin mevcutta bulunduğu yerdeki abdesthane musluklarından akan su "Germiyan Suyu" diye adlandırılmaktadır.

Buradan özgün son cemaat mahalline geçilirken kemer açıklıklarının her birinin doğramalarla kapatılmış olduğu görülmektedir. İç yüzeyi sıvalı, zemin döşemesi ahşap olan bu mekânda yanlardaki kemerli kısımlar da doğramalarla kapatılmıştır. Üç gözlü son cemaat mahallinde ortadaki kısım aynalı tonoz ile yanlardaki kısımlar ise kubbe ile örtülmüştür. Kubbeye geçişler pandantiflerle sağlanmıştır. Bu kubbeli mekânlar da doğrama ile kapatılmak suretiyle ayrı birer mekân olarak kullanılmaktadır ve bu mekânların zeminleri ortadaki aynalı tonozlu kısma nazaran daha yüksekte kalmaktadır. Son cemaat mahallinin bu orta mekânından caminin harim bölümüne basık kemerli bir kapıdan girilmektedir. Harim bölümüne girilir girilmez sağda biraz daha yüksekte yer alan müezzin mahfeli yer almaktadır.

<sup>34</sup> Uysal, *a.g.e.*, s. 181.

<sup>35</sup> Güner, *a.g.e.*, s. 12.

<sup>36</sup> Güner, *a.g.e.*, s. 12.

Kare planlı, kubbe örtülü, ahşap döşemeli harim mekânının duvarlarının zeminde yaklaşık yarıya kadarki kısmı seramik malzeme ile kaplı, geri kalan üst kısmı ise beton siva üzeri badanalı vaziyettedir (Resim.8). Kuzeydoğu köşesinde, dar ve sivri bir kemer içerisine yerleştirilmiş olup minare girişini sağlayan ahşap bir kapı yer almaktadır.

Yapının doğu duvarında, altta kare planlı derin nişlerin içerisinde yer alan iki adet, üstte kasnağa açılan sivri kemerli bir adet tepe penceresi; batı duvarında üst kısımda kasnağa açılan kemerli bir adet tepe penceresi; güney duvarında üst kısımda kasnağa açılan kemerli bir adet tepe penceresi; kuzey duvarında son cemaat mahallinin kubbe ile örtülü olan her bir yan kollarına bakan sivri kemerli derin nişler içerisine yerleştirilmiş birer adet pencere bulunmaktadır. Pencere kasa ve kanatları ahşap malzemedendir. Kasnakta yer alan tepe pencereleri alçı şebekelidir. Az sayıda pencere ile loş bir görüntü sağlanmakta olan harim mekânının bu özelliği, erken dönem Beylikler mimarisinin özelliklerinden biridir.

Yapının mihrabı iki plaster üzerinde düz bir silme ile çerçevelendirilmiş olup yuvarlak bir nişe sahiptir. Mihrap nişi ve yanlardaki dar plasterler seramik malzeme ile kaplanmıştır. Mihrap nişinin üzeri ise Kütahya çinileri ile kaplanmıştır (Resim. 9).

Mihrabın yanında, batı duvarına bitişik vaziyette yer alan minber ise ahşaptır ve basit geometrik motifli bir aynalığa sahiptir. Uysal'a göre<sup>37</sup>, minber orijinal değildir.

Harim bölümünde ayrıca bir kadınlar mahfeli yer aldığı belirtilse de<sup>38</sup>, günümüzde kadınlar mahfeli mevcut değildir. Yapının 1975 yılında çizilen planında işlenmiş olduğu belirtilmektedir<sup>39</sup>.

Süsleme ve cephe özellikleri bakımından oldukça sade eserler koymuş olan Germiyanogullarının bu camisi de cephe özellikleri bakımından oldukça sade bir mimarinin özelliklerini bünyesinde barındırmaktadır.

Kurşunlu Camii, restorasyonunun yapılması amacıyla Vakıflar Genel Müdürlüğü, Kütahya Bölge Müdürlüğü tarafından 04.09.2013 tarihinde ihale edilmiş ve 07.10.2013 tarihindeki sözleşme ile onarım faaliyetleri başlamıştır ve

<sup>37</sup> Uysal, *a.g.e.*, s. 180.

<sup>38</sup> Güner, *a.g.e.*, s. 13.

<sup>39</sup> Uysal, *a.g.e.*, s. 180.

halen devam etmektedir. Yaklaşık 2 senelik bir onarım sürecinden sonra tamamlanmasına müteakip halkımızın ibadetine açılacaktır.

### 3.3. KORUMA SORUNLARI VE ÇÖZÜM ÖNERİLERİ

#### 3.3.1. Koruma Sorunları

Yapı, çeşitli eklerle ve onarımlarla günümüze ulaşmıştır ve genel olarak sağlam durumdadır. Ancak genel olarak sağlam durumda olsa da, yer yer yapısal anlamda ve de malzemesine dair bozulmalar görülmektedir. Yapının beden duvarları ve üst örtüsü dıştan ve içten beton sıva kullanılmak suretiyle sıyanmıştır. Bu durum özgünlüğü aykırı bir müdahale olmakla birlikte yapısal anlamdaki bozuklukların görülmesine de engel teşkil etmektedir. Sonuç itibariyle çimento esaslı beton sıva, içerisinde barındırdığı tuzlar sebebiyle yapının özgün malzemesine zarar vermektedir.

Malzemeye dair en fazla bozulma minare şerefesinin altında yer alan mukarnaslı süslemelerde görülmektedir. Bu süslemelerde, mukarnaslı tuğlaların yer yer eridiği, sırlı tuğlalarda eksilmeler olduğu tespit edilmiştir (Resim 10). Beden duvarları üst kenarında görülen kirpi saçaklardaki tuğlalarda da erimeler gözlenmiştir (Resim 11).

Yapı çevresel anlamda incelendiğinde, etrafında dağınık yapılaşmaların olduğu, imar çalışmaları esnasında asfalt yol seviyesinde (bilhassa yapının doğu cephesinden geçen yol seviyesinde) yükselmenin görüldüğü ve bu durumun yapıya gerek görsel gerekse yapısal anlamda zarar verdiği saptanmıştır. Dışarı ile birlikte içeride de zemin kotunun yükseldiği, bundan kaynaklı rutubet sorununun ortaya çıktığı, hatta duvar yüzeyinde kısmi olarak görülen ıslaklıkların bundan kaynaklandığı anlaşılmıştır. Bu ve benzeri nedenler, yapının zemininde oturmalar oluşturabileceği yönünden risk teşkil etmektedir. Yapının zeminindeki oturmaya dair en önemli saptama ise, doğu ve batı cephede kasnak seviyesindeki pencerelerin kalın nişlerinde meydana gelen ayrılımlardır. Yapının kubbesinde ve kubbe eteğinde de çatlaklar görülmektedir. Ayrıca yapının batı duvarının dış yüzeyinde, son cemaat mahalli ile harimin birleştiği yerde düşey bir çatlak görülmekte olup, bu çatlağın yapının zeminindeki oturmalarından kaynaklandığı düşünülmektedir (Resim 12).

Harim bölümünde, mihrabın çevresinde yine seramik kaplamalar yer almaktadır. Ahşap minberde de kısmen deformasyonlar gözlenmiş olup yüzeyi boyalıdır.

Harim ve son cemaat mahallindeki zemin döşemesi ise ahşap olmakla birlikte özgün olmayan yeni bir malzeme ile yakın zamanda kaplanmıştır. Harimin giriş kapısı özgün ahşap bir kapı olmayıp, madeni doğramalı bir kapıdır.

Cami avlusunun girişine solda beton sıvalı ve beton üst örtülü depo yapısı, sağda yine beton sıvalı ve beton üst örtülü tuvalet yapısı özgün doku ile uyumsuz olarak yapıya geçmiş yıllarda eklenmiştir. Son cemaat mahallinin hemen önünde de; eklenen beton sıvalı, seramik kaplı, madeni doğramalı, plastik üst örtülü kapalı avlu-abdesthane işlevinde kullanılan kısım bulunmakta ve özgün doku ile bağdaşmayan bu ekler camiye görsel ve fonksiyonel manada zarar vermektedir. Özgün son cemaat mahallinin de açık olması gereken kemer açıklıkları madeni doğrama elemanları ile kapatılarak her bir bölmesi birer mekân haline getirilmiştir.

Harimin kuzey duvarında yer alan derin nişlerin sivri kemerlerinin geometrileri, geçmişte yapılan sıvalar neticesinde bozulmuşlardır. Bununla birlikte derin nişlere konulan sandalye, sehpa, katalitik soba vb. eşyalar görsel manada kötü bir görünüm yaratmaktadır.

Caminin dışında, parselin kuzeyini, batısını ve bir miktar güneyini taş istinat duvarı çevrelemektedir. İstinat duvarının üzerinde kısmen beton kısmen taş harpuşta yer almaktadır. Parselin kuzeydoğu köşesinde yer alan tuvaletin kuzey yönündeki taş duvar ise kırılarak yok edilmiş ve tuğlaya dönüştürülmüştür.

### 3.3.2. Çözüm Önerileri

Koruma ilkeleri açısından değerlendirildiğinde; yapıda özgün olmayan ne varsa kaldırılması temel prensip olmalıdır. Dönem eki denilebilecek ekler de özgün olarak değerlendirilmeli ve korunmalıdır. Bu bağlamda, yapının kuzeyine oldukça yakın zamanda yapılmış olan ve caminin tarihi görünümünü olumsuz etkileyen mühtes depo, tuvalet ve üzeri örtülü olan kapalı avlu-abdesthane kısmı kaldırılarak, caminin etrafı açılmalıdır.

Son cemaat mahallinin kuzeyinde bulunan üzeri örtülü kapalı avlu-abdesthane mekânının içerisinde bulunan seramikle kaplı abdest alma bölümü kaldırılmalı, duvarda ve zeminde yer alan seramikler yapıdan uzaklaştırılmalıdır. Abdest alma mahallinin hemen üzerinde yer alan özgün kitabenin çevresindeki seramikler de itinalı bir şekilde kaldırılmalı; kitabe taşının konservasyonu yapılarak, kırılan parçalar tamamlanmalıdır.

Yapıda temel sondaj kazısı yapılarak temeller ayrıntılı olarak incelenmeli, çıkacak sonuca göre, gerek duyulması halinde yapının temelinde sağlamlaştırma yapılmalıdır.

Yapının zemininden suyu uzaklaştırmak amacıyla, çevresine drenaj yapılmalı ve gelen suyun bu şekilde tahliyesi sağlanmalıdır. İçten de yalıtım katmanı serilmek suretiyle ısı ve su izolasyonu yapılmalıdır.

Yapının dış cephesinde sıva raspası yapılarak alttan çıkan özgün malzemedeki tahribatlar giderilmeli ve üzerine su itici malzeme sürülerek cepheler sıvasız olarak bırakılmalıdır.

Beden duvarları ve kubbe kasnağının üst kenarında görülen ikişer sıra tuğladan kirpi saçaklarda tahrip olmuş durumdaki elemanlar aynı evsafa malzeme ile değiştirilerek yenilenmelidir.

Yapının üst örtüsünde yer alan kurşun kaplama sökülerek, altındaki elemanlarda ve malzemesinde oluşan tahribat giderilmeli, iyi durumdaki malzeme korunmalı kötü durumdaki malzeme yenisi ile değiştirilmeli, ısı yalıtımı yapılmalı ve üst örtü yeniden kurşunla kaplanmalıdır.

Kubbeye kurşun olması, zamanında yükseltilerek yapılan kasnak kısmı, kasnakta yer alan kirpi saçaklar, vb. uygulamalar her ne kadar yapının ilk yapıldığı döneme ya da benzer dönemlerdeki yapılara aykırı bir durum olsa da; o dönemde yapılan onarımın bir parçası olan bu uygulamaların geçmişte bir döneme tanıklık etmiş müdahale olarak değerlendirilmesi, dolayısıyla dönem eki olarak kabul edilmesi ve korunması gerekmektedir.

Minaredeki erimiş olan taş ve tuğla yenisi ile değiştirilmeli, bilhassa minare şerefesinin altındaki tuğla mukarnaslar özgün malzemeye uygun olarak tamamlanmalıdır. Bir kısmı kalan özgün durumdaki renkli sırlı tuğlalarda ise mevcut durum korunarak olduğu gibi bırakılmalıdır. Buna yönelik olarak, aynı evsafa malzeme ile tamamlamaya dair öneriler de gelebilir ancak yeniden imalatlardan mümkün olduğunca kaçınmak ve özgün malzemeyi mevcuttaki haliyle korumak prensip edilmelidir.

Yapıdaki sıva raspalarından sonra görülen çatlakların iyi analiz edilmesi ve yapının taşıyıcı sistemi ile alakalı ciddi bir sorun olup olmadığının değerlendirilerek buna dair yöntemin belirlenmesi gerekmektedir. Bu şekilde, yapının batı duvarının dışında görülen çatlamaya dair de bu yöntem çerçevesinde onarım yapılmalıdır.

Harimin içerisinde, beden duvarlarının alt kısmında görülen seramik kaplama sökülmeli, bununla birlikte hem harim hem de son cemaat mahallinde üst örtü yüzeyinde görülen beton sıvalar raspa edilmelidir. İç mekândaki bütün mimari elemanlarda sıva raspası yapıldıktan sonra tahribatlar giderilmeli ve sıva olması gereken yüzeyler horasan sıva kullanılarak yeniden sıvanmalıdır. Kullanılacak sıvanın içeriğindeki malzeme oranları ise, özgün malzemedan alınacak numunelerin laboratuvar ortamında analiz edilmesi sonrasında, uzman raporu çerçevesinde belirlenmelidir.

Gerek harimde, gerekse son cemaat yerinde yükselmiş olan ahşap zemin kaplaması sökülmeli, zemin kotu özgün durumuna getirilmeli ve sonrasında özgün dokuya uygun ahşap malzeme ile yeniden kaplanmalıdır.

Son cemaat mahalline eklenmiş olan bütün doğramalar kaldırılarak yapının özgün duruma gelmesi sağlanmalıdır. Harim girişinde yer alan madeni doğramalı kapı ve yapının bütün ahşap pencereleri sökülmeli, yapının özgün durumuna uygun malzeme ile değiştirilmelidir.

Mihrap üzerindeki kötü görünümlü renkli seramik malzeme sökülmeli ve boyası raspa edilmelidir. Raspa esnasında kısmi aralıklarla itinalı araştırma raspası yapılarak bezeme olabileceği ihtimali üzerine dikkatli olunmalıdır.

Her ne kadar orijinal olmadığı belirtilmiş olsa da<sup>40</sup>, ahşap minberin yüzeyindeki yağlı boya temizliği de aynı şekilde yapılmalı, kısmi araştırma raspası sonrasında bezeme çıkmadıysa tümüyle raspa edilerek sağlamaştırılması yapılmalı ve yüzeyin durumuna göre gomalak cila sürülerek bırakılmalı veya ilk yapıldığı zamanki rengin tespiti sonrasında su bazlı boya ile aynı renk tatbik edilmelidir.

Harimin son cemaat mahallinin duvarına bakan pencerelerindeki derin nişlerin sivri kemerlerinin sıvası raspa edildikten sonra özgün sıva yapılırken sivri kemerlerin geometrilerinde görülen hatalar düzeltilmeli, sıva yapıya doğru şekilde tatbik edilmelidir. Bu nişlerin içerisinde yer alan sandalye, sehpa, katalitik soba vb. eşyalar buradan kaldırılmalıdır.

Isıtma ve soğutma sistemi olarak; montajı esnasında yapıya zarar verebileceği ya da yangına sebep olabileceği ihtimalinden dolayı yerden ısıtma, katalitik soba, klima gibi araçlar kullanılmamalı; bunların dışında alternatif sistemler değerlendirilmelidir.

<sup>40</sup> Uysal, *a.g.e.*, s. 180.

Caminin dışında, parselin kuzeyini, batısını ve bir miktar güneyini saran taş istinat duvarındaki çimento sıva kaldırılmalı, tahrip olmuş özgün yüzeyler onarılmalıdır. Duvarın üzerinde yer alan beton harpuşta ise kaldırılarak özgün dokuya uygun olacak şekilde taş olmak suretiyle yeniden yapılmalıdır. Ayrıca parselin kuzeydoğu köşesinde yer alan tuvaletin kuzey yönünde kırılarak yok edilen ve tuğlaya dönüştürülen kısım, taş malzeme ile yeniden örülmelidir.

#### 4. SONUÇ

Hâkim oldukları topraklarda birçok eser ortaya koyan Germiyanogullarının eserlerinden birisi olan Kütahya Kurşunlu Camii, genel hatları ile özgünlüğü fazla bozulmadan günümüze ulaşmış, dönemin mimarisini en iyi yansıtan önemli eserlerden biridir. Ancak yine de yapıda kısmi bozulmalar görüldüğü ve özgün haline dönüştürülmesi gerektiği anlaşılmıştır.

Bu çalışma ile yapının tarihi gelişimi incelenmiş, kütüphane araştırması yapılarak kaynaklar taranmış ve yapı yerinde de incelenerek analizi yapılmış; bu bağlamda, yapı konumu, tarihçesi ve mimari özellikleri bakımından tanıtılmaya çalışılmış; gerek çevresinde gerekse plan şeması ve malzemesinde görülen bozulmalar tespit edilmiş, buna yönelik öneriler getirilmiştir. Bu sayede kamuoyunun da dikkati çekilerek, bir Germiyanogulları yapısının tanıtılmasına ve gelecek kuşaklara aktarılmasına katkı sağlanmıştır.

#### KAYNAKÇA

- Altun, Ara, "Kütahya'nın Türk Devri Mimarisi", *Atatürk'ün Doğumunun 100. Yılına Armağan: Kütahya*, İstanbul 1981-82, s. 217.
- Doğan, Nermin Şaman, "Sanat Tarihi Araştırmalarında Anadolu Beylikleri Dönemi", *1. Türkiyat Araştırmaları Sempozyumu, 25-26 Mayıs 2006*, Hacettepe Üniversitesi Türkiyat Araştırmaları Enstitüsü, Ankara 2006, s.79.
- Güner, Hamza, *Kütahya Camileri*, Kütahya 1964.
- Kahraman, Olcay, *Anadolu Beylikleri (Ahmed Tevhid Ulusoy)*, Erciyes Üniversitesi Sosyal Bilimler Enstitüsü Basılmamış Yüksek Lisans Tezi, Kayseri 2010.
- Kalkan, Özlem, *Batı Anadolu Beyliklerinin Teşekkül Devri*, Muğla Üniversitesi Sosyal Bilimler Enstitüsü Basılmamış Yüksek Lisans Tezi, Muğla 2011.



Kanca, Muhammed Fazıl, *Germiyanoğulları Beyliği'nin Sosyo-kültürel ve Ekonomik Yapısı*, Fırat Üniversitesi Sosyal Bilimler Enstitüsü Basılmamış Yüksek Lisans Tezi, Elazığ 2005.

Koca, Salim, "Anadolu Türk Beylikleri", *Türkler*, VI, Ankara 2002, s.1221-1250.

Uysal, Ali Osman, "Germiyanoğulları Beyliği'nde Mimari", *Türkler*, VIII, Ankara 2002, s. 45-296.

\_\_\_\_\_, *Germiyanoğulları Tarihi Mimari Eserleri*, Ankara 2006.

Uzunçarşılı, İsmail Hakkı, *Kütahya Şehri*, İstanbul 1932.

\_\_\_\_\_, *Anadolu Beylikleri ve Akkoyunlu, Karakoyunlu Devletleri*, Ankara 1988.

\_\_\_\_\_, *Osmanlı Tarihi*, I, Ankara 1988.

Varlık, Mustafa Çetin, *Germiyanoğulları Tarihi (1300-1429)*, Ankara 1974.

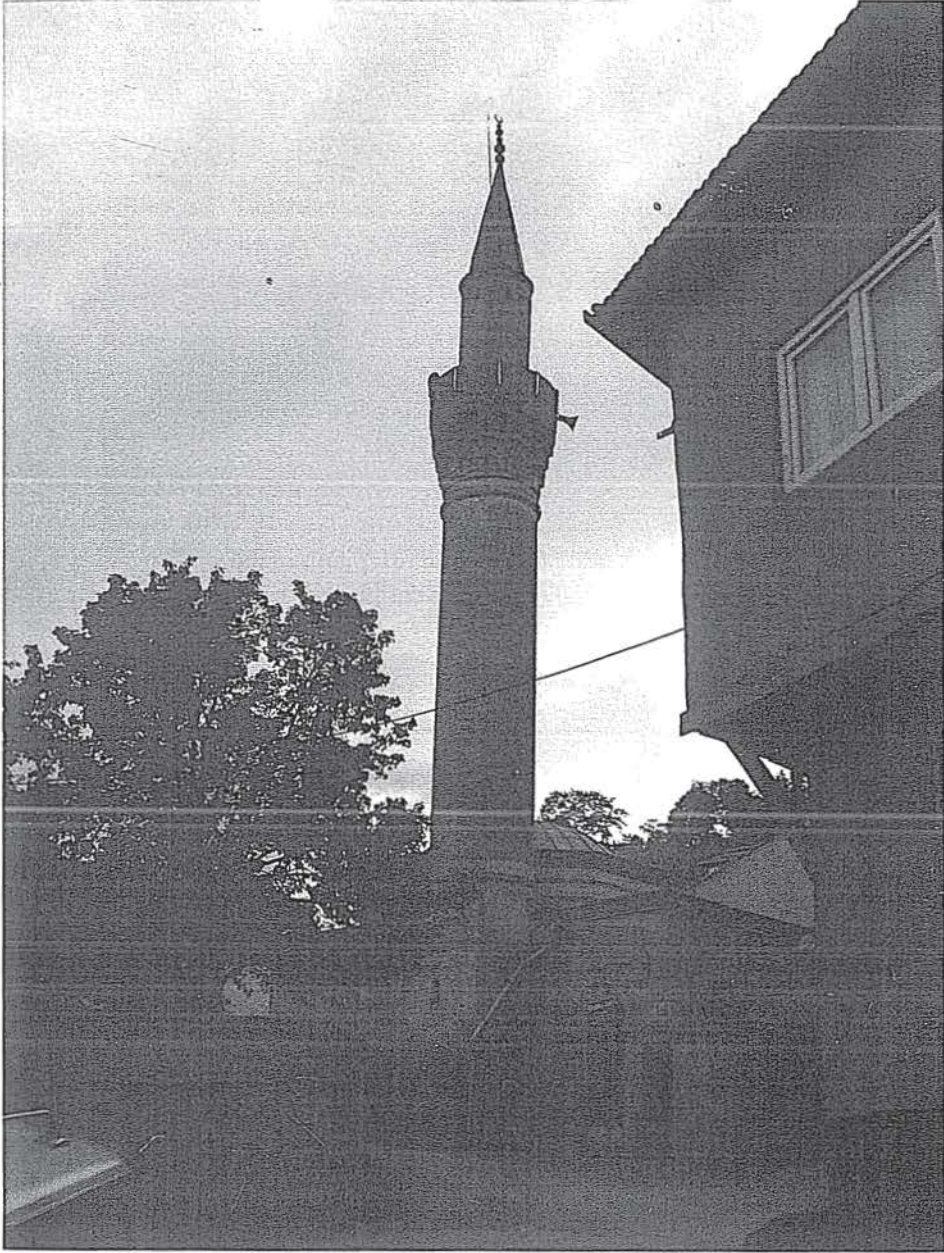
\_\_\_\_\_, "Germiyanoğulları", *Türkiye Diyanet Vakfı İslâm Ansiklopedisi*, XIV, İstanbul 2006, s. 33-34.

Yavuz, Nuri, *Anadolu'da Beylikler Dönemi*, Ankara 2003.

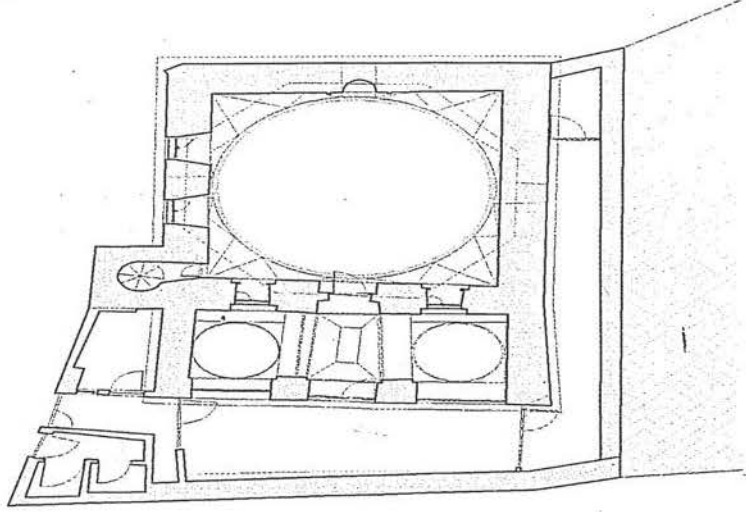
Vakıflar Genel Müdürlüğü Arşivi.



Harita.1: Kütahya haritasında Kurşunlu Camii'nin konumu  
(www.google.com/maps, 2014).



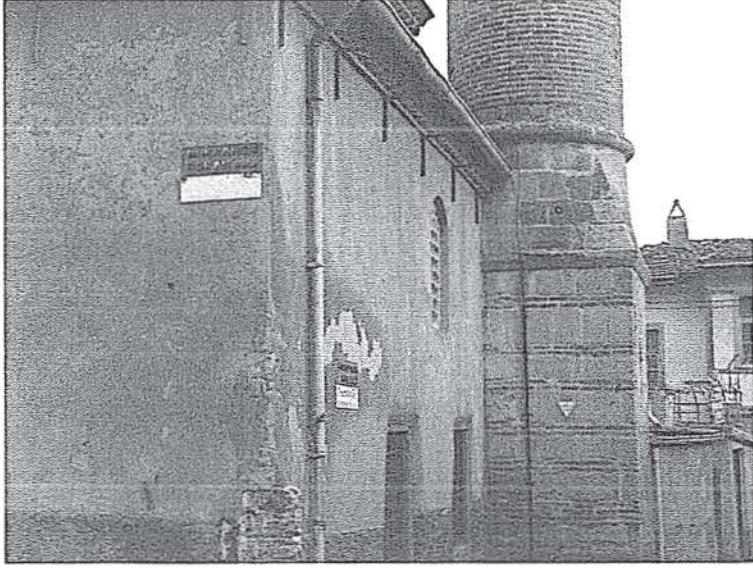
Resim.1: Kurşunlu Camii'nin görünümü (2013)  
(Fotoğraf: E.AKOVA).



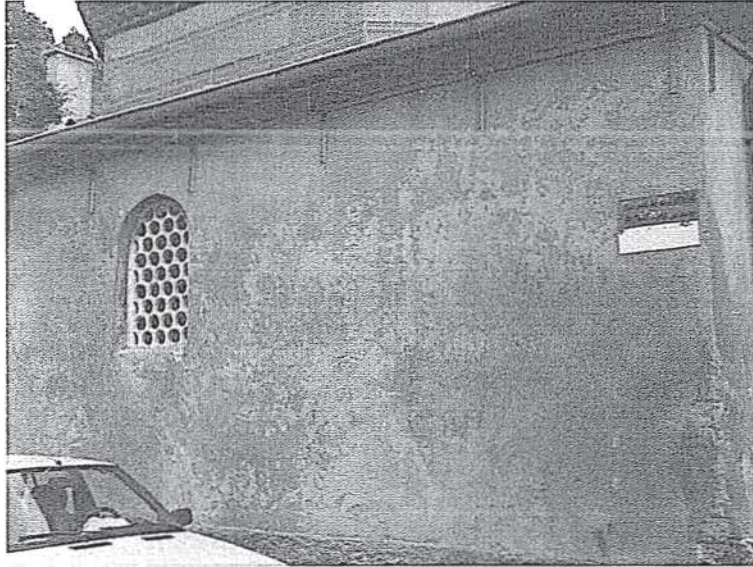
Çizim.1: Kurşunlu Camii'nin plan şeması  
(VGM arşivi) (Düzenleyen: E.AKOVA).



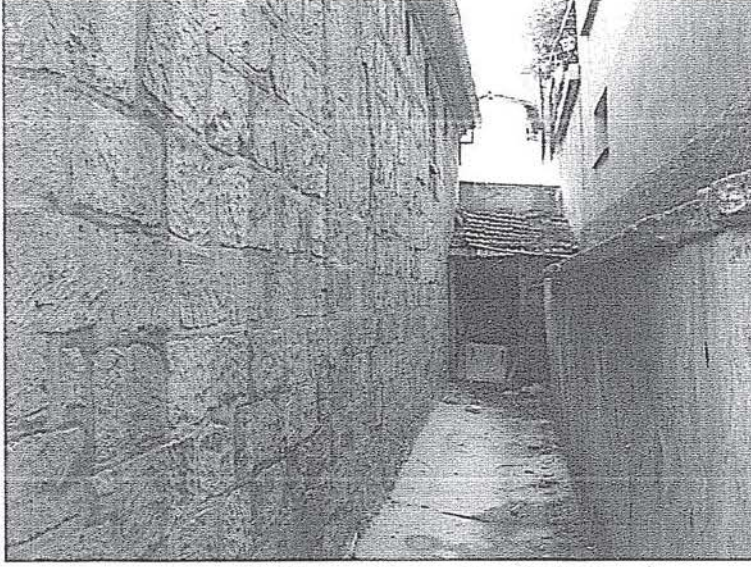
Resim.2: Yapının kuzeydoğu yönünden görünümü (2013)  
(Fotoğraf: E. AKOVA).



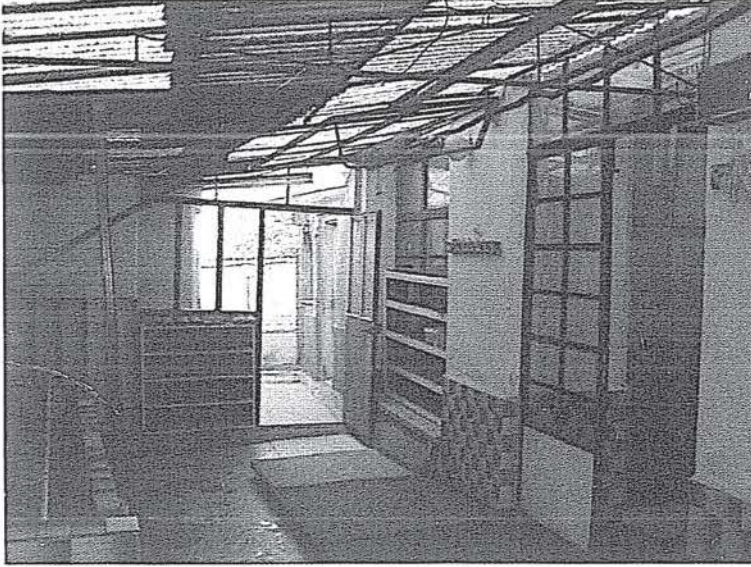
Resim.3: Yapının güneybatı yönünden görünümü  
(2013) (Fotoğraf: E. AKOVA).



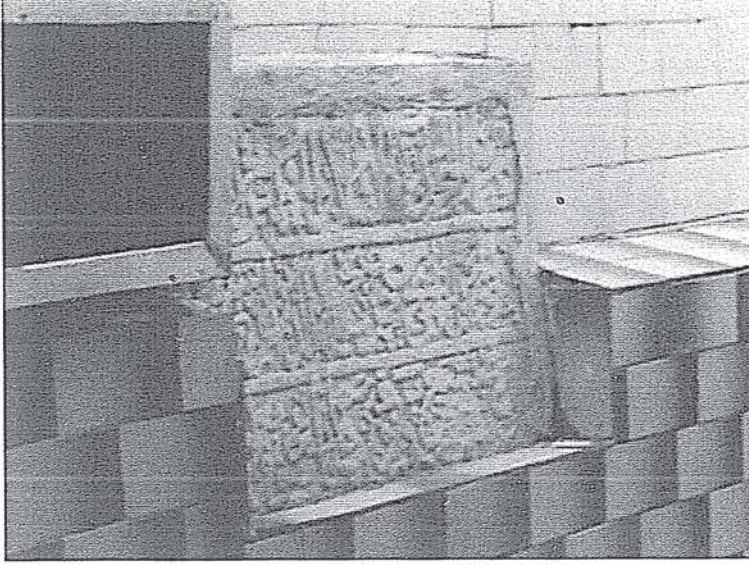
Resim.4: Yapının güney cephesi (2013)  
(Fotoğraf: E. AKOVA).



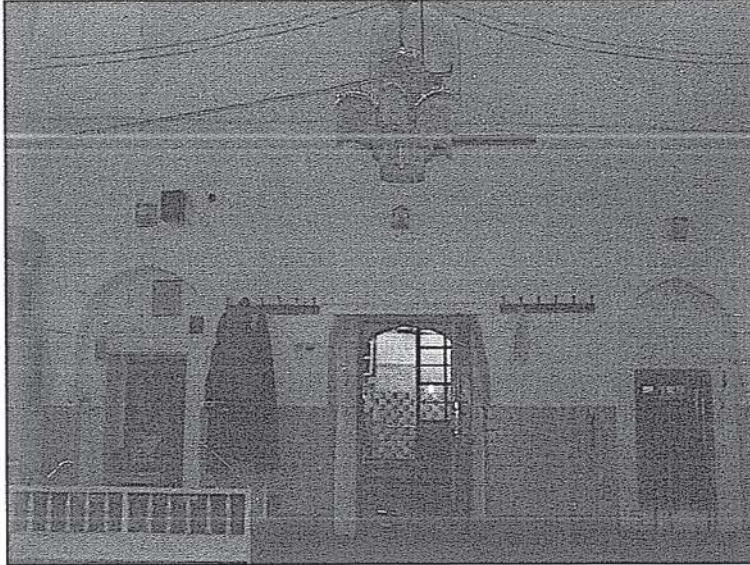
Resim.5: Yapının batı cephesi (2013)  
(Fotoğraf: E. AKOVA).



Resim.6: Muhtes kapalı avlu-abdesthane kısmı  
(2013) (Fotoğraf: E. AKOVA).



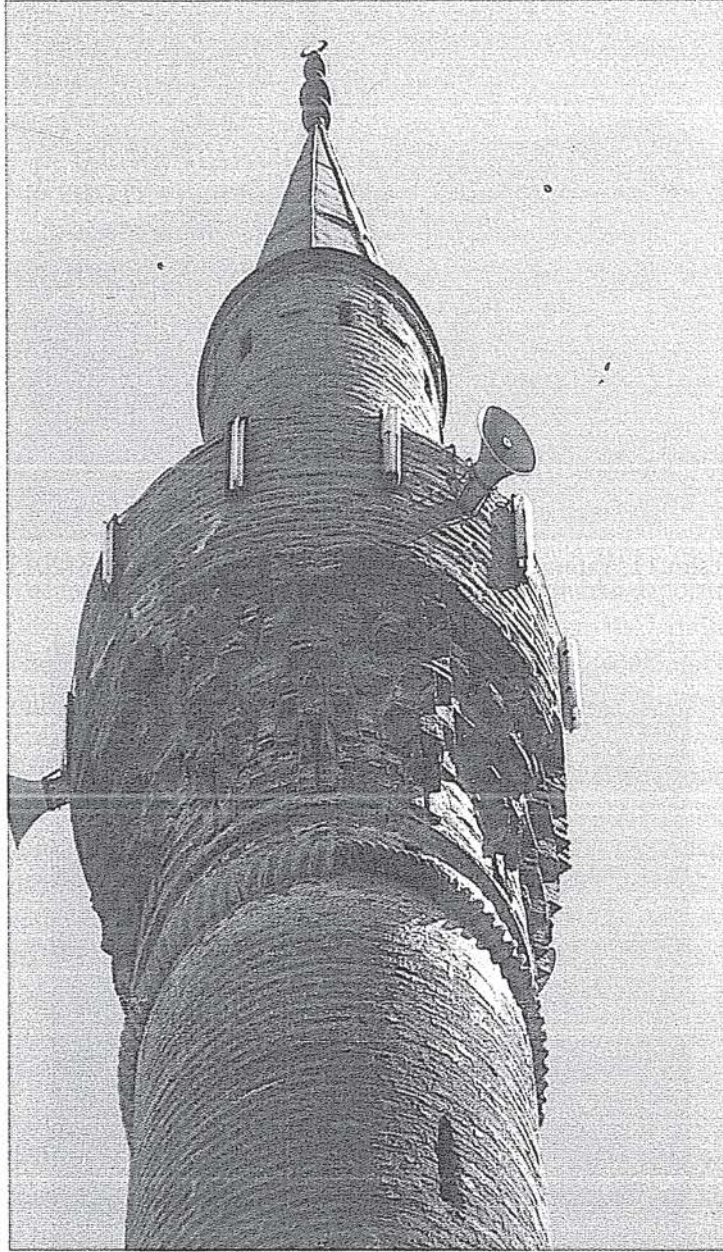
Resim.7: Abdest mahallinin hemen üzerinde yer alan özgün kitabe (Fotoğraf: E. AKOVA).



Resim.8: Harimin son cemaat mahalline doğru görünümü (2013) (Fotoğraf: E. AKOVA).

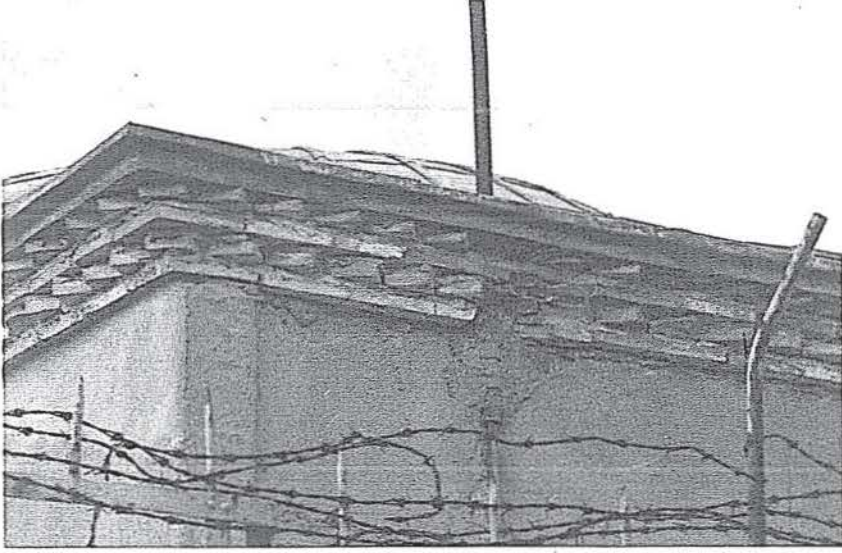


Resim.9: Harimde mihrap ve minberin görünümü (2013)  
(Fotoğraf: E. AKOVA).

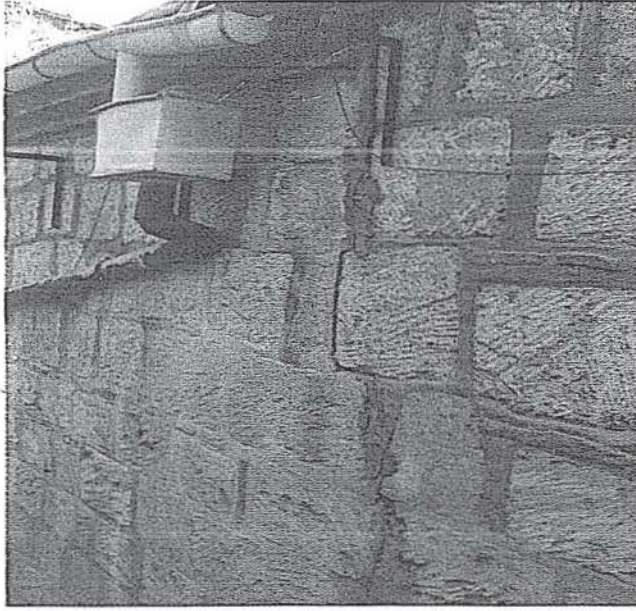


Resim.10: Minarede görülen tahribat  
(2013) (Fotoğraf: E. AKOVA).





Resim.11: Yapının kirpi saçaklarında görülen tahribatlar (2013)  
(Fotoğraf: E. AKOVA).



Resim.12: Yapının batı duvarında görülen düşey çatlak (2013)  
(Fotoğraf: E. AKOVA).