

ADNAN MENDERES ÜNİVERSİTESİ
FEN EDEBİYAT FAKÜLTESİ
SANAT TARİHİ BÖLÜMÜ

**ULUSLARARASI XVIII. ORTAÇAĞ VE TÜRK DÖNEMİ KAZILARI
VE SANAT TARİHİ ARAŞTIRMALARI SEMPOZYUMU
(22-25 EKİM 2014)**

**XVIII. INTERNATIONAL SYMPOSIUM OF THE MIDDLE AGES AND THE
TURKISH PERIOD EXCAVATIONS AND HISTORY OF ART RESEARCHES
(OCTOBER 22-25, 2014)**

YAYINA HAZIRLAYANLAR / EDITORS

Hacer Sibel ÜNALAN ÖZDEMİR
Mükerrem KÜRÜM
Nurdan AKBULUT

EFELER BELEDİYESİ KÜLTÜR YAYINLARI 3

TEMMUZ 2017

ÜSKÜDAR'DAKİ MİRRAHUR (İMRAHOR) CAMİİ HAZİRESİ'NDEKİ KADIN MEZAR TAŞLARININ TÜRK-İSLAM SANATI'NDAKİ YERİ

Arş. Gör. Sahure YARIŞ*

Özet

Bu bildiri; İmrahor Cami haziresindeki Osmanlı Dönemi'ne ait 16 kadın mezar taşı tanıtılacaktır. Bu taşlar farklı bitkisel kompozisyonlarla bezenen örneklerdir. Bitkisel bezemede, çiçekler, selvi, hurma dalı, stilize yapraklar, meyveler vb. süslemeler dikkat çekmektedir. Vazo, kurdela, çelenk ise süslemede kullanılan bazı nesnelere dir. Mezar taşlarında farklı karakterlerdeki yazı kuşakları da bezemeyi zenginleştiren diğer unsurlardır. Mezarların biçimleri, taşları üzerinde bulunan yazılar ve sembolik işaretler bize mezarda yatan kişi hakkında çeşitli bilgiler vermektedir.

Mezar taşları; zarif süslemeleri ile Sanat Tarihi'nde, kitabelerindeki bilgiler ile de kültür ve edebiyat tarihinde önemli bir yere sahiptir. Etnoğrafik ve tarihi belge niteliği taşıyan bu taşlar, bilimsel olarak tanıtılarak Türk - İslam Sanatı'ndaki yeri anlatılmaya çalışılacaktır.

Anahtar Kelimeler: İmrahor Cami, Mezar Taşı, Kitabe, Bezeme, Sanat

MİRRAHUR (İMRAHOR) WOMEN IN MOSQUE READY TOMBSTONES PLACE IN THE TURKISH - ISLAMIC ARTS

Abstract

In this paper; İmrahor of the Ottoman period, 14 women in the mosque graveyard tombstone will be introduced. These stones are adorned with floral compositions of different specimens. In floral motifs, flowers, cypress, palm branch, stylized leaves, fruits and so on. decorations are noteworthy. Vases, ribbons, wreaths are some of the objects used in the decorations. Tombstones in different characters in the text are other elements that enrich generations to the meringue. Forms of grave stone markers found on the articles and symbolic gives us various information about the person lying in the grave.

Tombstones, with elegant decorations in Art History, with the inscription information in a prominent place in the cultural and literary history has. Ethnographic and historical documents which serve these stones, scientifically introduced its place in the Turkish-Islamic art will be explained.

Keywords: Imrahor Mosque, Tombstone, Inscriptions, Decoration, Art

*Dicle Üniversitesi Edebiyat Fakültesi Sanat Tarihi Bölümü, DİYARBAKIR
E-posta: cinarsahure@gmail.com

Giriş

Tarihin en eski dönemlerinden bu yana atalara duyulan büyük saygı nedeniyle mezarlara ayrı bir önem verilmiştir. Türk sanatı tarihinde mezar yapıları ve mezar taşları önemli bir yer tutmaktadır¹. Mezarlar iki dünya arasında bir kapı olarak görülmüş, dünya ile ahiretin kavşak noktası olarak sayılan mezarlıklar yapılmıştır. İçerisindeki mezar yapıları ile bir tarih ve sanat merkezi haline gelmiş olan bu mekanlar, barındırdığı manevi atmosfer ve dinimiz açısından gösterilen değerden dolayı önemini hep korumuştur².

Ölünün toprağa gömüldüğü, değişik biçimleri olan yerlere “mezar”, mezarlar üzerine konulan, orada yatanın kimliğini, ölüm tarihini, başarılarını anlatan yazıların kazıldığı taşlara da “mezar taşı” denir. Mezar taşı, sembolik motifler içermesinin yanı sıra bazı kişilerin duygularının yansımaları olarak önem taşımaktadır³.

Türk topluluklarında mezar şekilleri ve buna bağlı sanat tarihi konusu içine giren çeşitli unsurlar, Türk topluluklarındaki ölümle ilgili dini inanışlar sonucunda ortaya çıkmıştır. Bu inanışlar Proto Türk devirlerindeki kültürlerde de vardır. Orta ve İç Asya’da mezar anlayışı çok erken (neolitik) dönemlerden itibaren başlamıştır⁴. Türk mezar mimarisinin, ölü gömme adeti ve mezarlık geleneğinin bilinen en erken örneklerini Hun Dönemi’ne ait kurganlar oluşturmaktadır. Türk mezar yapısı olan kurganlar, toprak üstünde gözle görülebilen yığma bir tepe ve toprak altında mezar odası olmak üzere iki kısımdan oluşmuştur. Dışarıdan bakıldığında yığma toprakla doldurulmuş⁵, yükseklerde bulunan bu mezarların, içine süzülerek damlayan kar sularının, kurganın içine dolması neticesinde asırlarca kalabildiği anlaşılmıştır. İçten ağaç kütüklerinin dikey ve yatay olarak dizilmesiyle kaplanan ve ölünün eşyalarıyla birlikte gömüldüğü⁶, içi boyanarak süslenmiş, dışına ipek kumaşlarla kaplı tabutlar konulan ve duvarları çeşitli resimlerle süslü olan, toprak altındaki oda şeklindeki mezar hücreleridir⁷. Bu kurganların içerisinde ahşap sandukaların bulunduğu ve ölünün mumyalanarak gömüldüğü de tespit edilmiştir⁸. Hunlar bir tabut içine koydukları ölümlerin eğer ölen asilse “kurgan” denilen anıt mezara, değilse baş ucuna “balbal” denilen bir taş parçası diktikleri basit bir mezara

¹Sedat Veyis Örnek, *Yüz Soruda İlkelerde Din, Büyü, Sanat, Efsanesi*, İstanbul, 1988, s. 93.

²Canan Hanoğlu, *Erzurum Merkezde Cami Hazirelerinde Bulunan XVIII-XIX. yy. Mezar Taşları*, Atatürk Üniversitesi Sosyal Bilimler Enstitüsü, Sanat Tarihi Ana Bilim Dalı, Yayınlanmamış Yüksek Lisans Tezi, Erzurum, 2006, s. 11; Feray Demirel, *Besni Mezar Taşları*, Selçuk Üniversitesi Sosyal Bilimler Enstitüsü, Sanat Tarihi Ana Bilim Dalı, Yayınlanmamış Yüksek Lisans Tezi, Konya, 2008, s. 10.

³Aydoğan Demir, “Bir Mezar Taşının Düşündürdükleri”, *Tarih ve Toplum*, Sy. 74, Ankara, 1991, s. 40.

⁴Yaşar Çoruhlu, *Erken Devir Türk Sanatının ABC’si*, İstanbul, 1998, s. 44.

⁵Gül Tunçel, “Türklerde Mezar Taşı Geleneğine Kısa Bir Bakış”, *Nevruz*, Sy. 8, Ankara, 1996, s. 16; Doğan Hasol, *Ansiklopedik Mimarlık Sözlüğü*, İstanbul, 1998, s. 282.

⁶Hikmet Turhan Dağhoğlu, “Sanat Bakımından Mezarlar ve Mezar Taşları”, *I. Milletler Arası Türk Sanatları Kongresi*, C. 1, İstanbul, 1962, s. 120-123; Alım Karamürsel, “Türklerde Mezar Geleneği”, *Türkler Ansiklopedisi*, C. III, Ankara, 2002, s.77; Şerif Başstav, “Avrupa Hunları’nda Ölü Kurbanları ve Kazanları”, *Makaleler*, C. II, Ankara, 2005, s. 275; Emel Esin, *Türklerde Maddi Kültürün Oluşumu*, İstanbul, 2006, s. 252.

⁷Bahaddin Ögel, *İslamiyetten Önce Türk Kültür Tarihi*, Ankara, 1962, s. 57-82; Jean-Paul Roux, *Altay Türklerinde Ölüm*, (Çev. Aykut Kazancıgil), İstanbul, 1999, s. 238-294.

⁸Ögel, *İslamiyetten Önce*, s. 57; Oktay Aslanapa, *Türk Sanatı I*, İstanbul, 1972, s. 1-2; Nejat Diyarbekirli, *Hun Sanatı*, İstanbul, 1972, s. 99-108; Çoruhlu, *Erken Devir*, s. 46-61; Necibe Saraçoğlu, *Türk Mezarlarına Dair Araştırma*, İstanbul, 1950, s. 8; Gül Tunçel, *Batı Anadolu Bölgesinde Cami Tasvirli Mezar Taşları*, Ankara, 1989, s. 5.

gömerlerdi⁹. İçine ölen kişinin “Dul” denen atı ve tüm hazinesinin konulduğu bu kurganların, tarihte Rus hazine avcıları tarafından çoğunun yağmalandığı bilinmektedir¹⁰. “Kurgan” adının zamanla yerleşim yeri olarak da kullanıldığı kaynaklarda geçmektedir¹¹.

Türk kültür coğrafyasında önce Göktürk balbalları şeklinde ortaya çıkan, Anadolu'da Selçuklu ve Beylikler döneminde gerek içerik gerekse form açısından zenginleşen mezar taşları, 15. yy. da Osmanlı etkisiyle klasik çizgilerini kazanmaya başlamıştır.

Osmanlı mezar taşları ilk bakışta bir insanı andıran görüntüsü ile kendisini belli eder. Boyun ve başın silueti, taş üzerinde bir boyunluk ve serpuş şeklinde vurgulanmaktadır. Kadın mezar taşlarında farklı bir görünüm olan bu bölümün kullanılmadığı, düz görümlü Osmanlı mezar taşlarının varlığı da bilinmektedir.

Bildiride Osmanlı mezar taşları olan ve Üsküdar'da İmrahur Cami Haziresi'nde yer alan onaltı kadın mezar taşı tanıtılmaktadır.

Üsküdar, İstanbul'un Asya kıtasındaki en eski yerleşim birimidir. Tarih boyunca pek çok uygarlığa ev sahipliği yapan ilçe, fetihten önce bir İslam şehri olmakla İstanbul'un fethine de tanıklık etmiştir.

İmrahur Camii (Mirahur Camii), Üsküdar'da Salacak İmrahur Mah. Doğancılar Caddesi'nde yer almaktadır. 48 tane mezar taşı bulunan hazire, caminin karşısındadır. Hazirede 21 tane erkek, 16 tane kadın mezar taşı bulunmaktadır. 11 tanesinin kimliği belli değildir.

Haziredeki kadın mezar taşları tarih, form ve süsleme özelliklerine göre değerlendirilecektir.

Katalog No: 1 \ Fotoğraf No: 1

Kitabesi: “Taşın yarısı kırık olduğundan satırlar yarımındır

...Âmine Hanım ki Ahmed Ağa'nın

... düşürmezdi

...

Bir dua çıkıdı lisan-ı pederinden tarih

Gülşen-i Cennet ola Amine'nin cilvegahı

Sene 1129 (1716 - 1717)”

İşleniş Tarzı: Kabartma

Yazı Türü: Sülüs

Malzemesi: Mermer

Mezar Tipi: Toprak mezar

Türü: Kadın

⁹Seyfi Başkan, *Karamanoğulları Dönemi Konya Mezar Taşları*, Ankara, 1996, s. 9; Hikmet Tanyu, *Türklerde Taşlarla İlgili İnançlar*, Ankara, 1968, s. 92.

¹⁰Ünsal Hatiboğlu, *Anadolu'da Koç Koyun ve At Biçimli Mezar Taşları*, Mimar Sinan Üniversitesi, Sosyal Bilimler Enstitüsü, Yayınlanmamış Yüksek Lisans Tezi, İstanbul, 1993, s. 37.

¹¹Yaşar Çoruhlu, "Kurgan ve Balık (Ordu-Balık) Terimleri (İsimleri) Üzerine Düşünceler", *Orta Asya'dan Anadolu'ya Türk Sanatı ve Kültürü Prof. Nejat Diyarbakirli'ye Armağan*, Ankara, 2006, s. 108.

Boyutları:

Baştaşı En: 49 cm Boy: 86 cm Kalınlık: 7,5 cm

Ayaktaşı En: 23 cm Boy: 102 cm Kalınlık: 9 cm

Baştaşı;

Dikdörtgen formda düzenlenmiş olan baştaşı, kırıktır. Kalan kısımlardan dokuz satırlık kitabesi olduğu tespit edilmektedir. Sülüs karakterli ve kabartma tekniğinde yapılmış olan kitabenin yarısı günümüze ulaşmamıştır. Satırları birbirinden kartuşlarla ayrılmıştır. Son satırın alt kısmı, aşağıya doğru yuvarlak formda devam eden bir kartuşla sınırlanmıştır.

Ayaktaşı;

Dikdörtgen formlu olan ayaktaşı, kırıktır.

Katalog No: 2¹² \ **Fotoğraf No:** 2

Kitabesi: “ ...

Haliya mirahur-ı evvel-i şehriyari
El-Hacı Muhammed Ağa'nın validesi
Merhume ve mağfure Arife Hatun
Ruhuna Fatiha fi 12 Rebiulevvel
Sene 1138 (1725 - 1726)”

İşleniş Tarzı: Kabartma

Yazı Türü: Sülüs

Malzemesi: Mermer

Mezar Tipi: Taş kırık ve yerinde olmadığından dolayı tipi tespit edilememiştir.

Türü: Kadın

Boyutları:

En: 41 cm Boy: 51 cm Kalınlık: 9 cm

Baştaşı;

Kırık olan taş, dikdörtgen formda düzenlenmiştir. Yüzeyinde, sülüs karakterli ve kabartma tekniğinde yapılmış beş satırlık kitabesi kalmıştır. Satırlar kartuşlarla birbirinden ayrılmaktadır.

Katalog No: 3¹³ \ **Fotoğraf No:** 3-4

Kitabesi: “Haliyâ sipahiler ağası

El-Hac Mehmed Ağa'nın
Kerimesi Safiye Hanım
Ruhuna el-Fatiha
Sene 1143 (1730 - 1731)”

¹²Mehmet Nermi Haskan, *Yüzyıllar Boyunca Üsküdar*, C. 1, İstanbul, 2001, s. 271.

¹³Haskan, *Yüzyıllar Boyunca*, s. 271.

İşleniş Tarzı: Kabartma

Yazı Türü: Sülüs

Malzemesi: Taş

Mezar Tipi: Çerçeveli mezar

Türü: Kadın

Boyutları:

Mezar En: 75 cm Boy: 134 cm Yükseklik: 9 cm

Baştaşı En: 24 cm Boy: 74 cm Kalınlık: 6 cm

Ayaktaşı En: 7,5 cm (Sekizgen olan ayaktaşının her bir kenarı)

Boy: 60 cm Kalınlık: 15 cm

Baştaşı;

Sivri kemer formunda olan baştaşının alt kısmı kırılmıştır. Beş satırlık sülüs karakterli ve kabartma tekniğinde yapılmış kitabesi vardır. Satırlar birbirinden kartuşlar ile ayrılmıştır. Taşın taç kısmı, kitabeyi sınırlayan düz bir silmeden sonra başlamaktadır. Yarım papatyta şeklinde yapılmış bir taca sahiptir.

Ayaktaşı;

Sekizgen formda yapılmıştır. Dikdörtgen bir mezar üzerine yerleştirilmiştir.

Katalog No: 4¹⁴ \ **Fotoğraf No:** 5-6

Kitabesi: “Hüve’l Hayyu’l Baki

Merhum Abbas Ağa’nın

Zevcesi... Mehmed Ağa’nın

Hemşiresi merhume Hatice

Kadın ruhuna Fatiha

Sene 1153 (1740 - 1741)”

İşleniş Tarzı: Kabartma

Yazı Türü: Sülüs

Malzemesi: Taş

Mezar Tipi: Çerçeveli mezar

Türü: Kadın

Boyutları:

Mezar En: 93 cm Boy: 242 cm Yükseklik: 15 cm

Baştaşı En: 36,5 cm Boy: 118 cm Kalınlık: 8 cm

Ayaktaşı En: 27 cm Boy: 74 cm Kalınlık: 9 cm

Baştaşı;

Baştaşı dikdörtgen formdadır. Beş satırlık kitabesi vardır. Sülüs karakterli ve kabartma tekniğinde yapılmıştır. Satırlar birbirinden kartuşlarla ayrılmıştır. Tac kısmı, kenarlar omuz

¹⁴Haskan, *Yüzyıllar Boyunca*, s. 271.

şeklinde yumuşatılmış, orta kısım ise üçgen biçiminde tamamlanmıştır. Kitabeyi sınırlayan düz silme üzerine yapılmış yarım papatyaya ile başlayan tac kısmı, yarım papatyanın etrafına yapılmış olan bitkisel süslemeler ile sonlandırılmıştır.

Ayaktaşı;

Süslemesiz olan ayaktaşı, sivri kemer formunda yapılmıştır. Mezar dikdörtgen formda tamamlanmıştır.

Katalog No: 5 \ Fotoğraf No: 7-8 \ Çizim No: 1

Kitabesi: “İlk satır okunamıyor

Henüz açılmadı bir gonca-i nev buldu fena
Dil-i mecruhum ele almışdı tımara
Meğer urmaklığa dağ için imiş ciğere tâ
Dedim ey gonca-dehen etme bizi
Gül olana handan olur gonca ile gonca eda
Dedi gitmedi henüz damağımda zevk-i ezel
Dahi gitmedi hayalimde durur nur-ı Hüda
Bir iki üç gün için geldim idi dünyaya
Erdi “irci” sadası can atub şimdi Hakk’a
Çeküb el yumdu gözün eyledi ikbal-i beka
Tıraz etdi mürğ-i ruhu edib cismini feda
Gidicek Rabia Hanım Hakk’a dedim tarihini
Yürü gülzar-ı cemal içre ... eyle safa
Yirmi iki yaşında selvi bülendim nevcivanım
... sene 1161 (1748)”

İşleniş Tarzı: Kabartma

Yazı Türü: Sülüs

Malzemesi: Mermer

Mezar Tipi: Çerçeveli mezar

Türü: Kadın

Boyutları:

Mezar En: 258 cm Boy: 119 cm Yükseklik: 16 cm

Baştaşı En: 51 cm Boy: 145 cm Kalınlık: 8 cm

Ayaktaşı En: 33 cm Boy: 109 cm Kalınlık: 8 cm

Baştaşı;

Dikdörtgen formda düzenlenmiş olan baştaşı, yukarıdan aşağıya doğru daralmaktadır. Sekiz kartuş ile ayrılmış ve her kartuşun çevrelediği ikişer satırdan oluşan bir kitabesi vardır. Kitabe, sülüs karakterli ve kabartma tekniğinde yapılmış on altı satırdan oluşmaktadır. Kitabenin üst kısmında yarım papatyaya yer verilmiştir. Papatyanın her bir yaprağı üzerinde, uç kısımlarına yapılmış inci motifleri vardır. Yarım papatyaya, yuvarlak bir kemer içerisine alınmıştır. Kemer üst

kısımda düğüm yapmıştır. Yarım papatyanın her iki köşesinde birbirine doğru uzanan yaprakları ile birlikte birer gül işlenmiştir. Kitabe ve bu süslemeleri çevreleyen tek sıra silme vardır. Silmenin iç kısmında bir çiçek, bir yaprak dizisi sıralanmıştır. Baştaşının taç kısmı, asma motifinin iç içe yapılması ile oluşturulmuştur. Tacın kenarlarında dışarıya yansıyan küçük mine çiçeleri vardır. Bu çiçekler tacın iç kısmında da tekrar edilmiştir.

Ayaktaşı;

Dikdörtgen formda düzenlenmiş olan ayaktaşı, süslemesizdir ve kitabesi yoktur. Dikdörtgen formdaki mezar üzerine 234x93x26 cm. ölçülerinde, üst kısmı açık bırakılmış kapak yerleştirilmiştir.

Katalog No: 6 \ Fotoğraf No: 9

Kitabesi: “Cağal-zade Muhammed
Bey’in kerimesi merhume
Zübeyde Hanım’ın
Ruhuna Fatiha
Sene 1164 (1750-1751)”

İşleniş Tarzı: Kabartma

Yazı Türü: Sülüs

Malzemesi: Mermer

Mezar Tipi: Toprak mezar

Türü: Kadın

Boyutları:

Baştaşı En: 17 cm Boy: 38 cm Kalınlık: 8 cm

Ayaktaşı Çap: 82 cm Boy: 18 cm Kalınlık: 23 cm

Baştaşı;

Dikdörtgen formdaki baştaşının başlık kısmı kırılmıştır. Taşın gövde ve boyun kısmı günümüze ulaşmıştır. Gövde yüzeyinde beş satırlık kitabesi vardır. Kitabe, sülüs karakterli ve kabartma tekniğinde yapılmıştır. Satırlar birbirinden kartuşlar ile ayrılmıştır.

Ayaktaşı;

Yuvarlak formdadır ve süslemesizdir.

Katalog No: 7 \ Fotoğraf No: 10-11

Kitabesi: “
Bülbül oldu Aişe Hanım...
Sene 1164 (1750 - 1751)”

İşleniş Tarzı: Kabartma

Yazı Türü: Sülüs

Malzemesi: Mermer

Mezar Tipi: Toprak mezar

Türü: Kadın

Boyutları:

Baştaşı En: 40 cm Boy: 60 cm Kalınlık: 11 cm

Ayaktaşı En: 49 cm Boy: 138 cm Kalınlık: 7 cm

Baştaşı;

Taç kısmı kırık olan baştaşı, dikdörtgen formdadır. Kalan kısımdan dört satırlık kitabesi bulunmaktadır. Fakat kitabe satırları, doğal nedenlerden dolayı aşındığından hepsi okunamamıştır. Sülüs karakterli ve kabartma tekniğinde yapılmış olan kitabe satırları kartuşlar ile birbirinden ayrılmıştır. Üst kısımdan kalan izlerden bu kısımda da bir satır kitabe metni bulunduğu, fakat zamanla tahrip olduğu görülmektedir. Kitabe, üst kısmına yerleştirilmiş yarım papatya motifi ile sınırlandırılmıştır. Papatyanın yaprakları arasında inci motifi yer almaktadır.

Ayaktaşı;

Yukarıdan aşağıya doğru daralan, dikdörtgen formlu ve ters “V” şeklinde sonlandırılan ayaktaşı, süslü olarak yapılmıştır. Alt kısımdan yukarıya doğru bir servi ağacı vardır. Servi ağacının etrafında uzanan, iki dal şeklinde, birbirine sarılmış olarak asma motifleri yapılmıştır. Asmalar üzerinde yapraklar ve üzüm salkımlarına yer verilmiştir. Bu süsleme kuşağını her iki kenardan ve üst kısımdan geniş bir silme sınırlandırmaktadır. Silmenin içerisini ise yukarıya doğru devam eden bir asma motifi süslemektedir.

Katalog No: 8 \ **Fotoğraf No:** 12-13

Kitabesi: “Hüve’l Hallaku’l Baki

Sabıkan Cağala-zade kethüdası

El-Hac Mehmed Ağa’nın kerimesi

Hibetullah Hanım

Ruhiçün el-Fatiha

Sene 1179 (1765 - 1766)”

İşleniş Tarzı: Kabartma

Yazı Türü: Sülüs

Malzemesi: Mermer

Mezar Tipi: Çerçeveli mezar

Türü: Kadın

Boyutları:

Mezar En: 119 cm Boy: 280 cm Yükseklik: 17 cm

Baştaşı En: 52 cm Boy: 167 cm Kalınlık: 11 cm

Ayaktaşı En: 47,5 cm Boy: 154,5 cm Kalınlık: 9 cm

Baştaşı;

Yukarıdan aşağıya doğru daralan, dikdörtgen formlu ve üst kısımda ters “V” şeklinde sonlandırılmış olan baştaşıdır. Altı satırlık kitabesi vardır. Kitabe, sülüs karakterli ve kabartma tekniğinde yapılmıştır. Satırlar birbirinden kartuşlarla ayrılmaktadır. İlk kitabe satırını üst

kısımdan çevreleyen yuvarlak kemer vardır. Bu kemerin oturduğu yanlarda birer-sütun başlığı yapılmıştır. Üst kısımda kemerin her iki köşesinde simetrik olarak ikişer daldan oluşmuş karanfil motifi bulunmaktadır. Kemerin ortasından yukarıya doğru, demet şeklinde uzayan stilize edilmiş yaprak motifleri yer alır. Kitabe kısmını oluşturan bu bölüm, tek sıra yan yana dizilmiş geometrik oval şekillerin oluşturduğu silme ile ayrılmaktadır. Taç kısmına geçmeden önce geniş bir silme bulunmaktadır. Silme, ortada çiçek motifi ve her iki kenarından yanlara doğru uzanan yaprak motiflerinden oluşmaktadır. Baştaşının tac kısmı, üçgen alınlık formunda yapılmıştır. Ortada, içi boş bırakılmış oval bir rozet vardır. Rozetin her iki yanında stilize yaprak motifleri yer alır. Tacın üst kısmı ve kenarlarına yerleştirilmiş soyut yaprak motifleri ile taç sonlandırılmıştır.

Ayaktaşı;

Yukarıdan aşağıya doğru daralan, dikdörtgen bir formda ve ters “V” şeklinde tamamlanmış olan ayaktaşı, süslemeli olarak yapılmıştır. Alt kısımda, dik bir şekilde düzenlenmiş geometrik şekillerin doldurduğu silme bulunmaktadır. Silmenin üzerinden yukarıya doğru bir servi ağacı uzanmaktadır. Servi ağacının başladığı yerden, yukarıya doğru, ağacın etrafını çevirerek devam eden asma motifi bulunmaktadır. Asma üzerinde üzüm salkımları ve yaprak motifleri yer almaktadır.

Katalog No: 9 \ **Fotoğraf No:** 14-15

Kitabesi: “(Baş tarafı kırık)

Derman bulmayan yirmi senedir

Evladına hasret olan merhume

Fatma Hanım ruhuna

Rızaen lillahi'l Fatiha

Sene 1182 (1768 - 1769)”

İşleniş Tarzı: Kabartma

Yazı Türü: Sülüs

Malzemesi: Mermer

Mezar Tipi: Toprak mezar

Türü: Kadın

Boyutları:

Baştaşı En: 35 cm Boy: 45 cm Kalınlık: 10 cm

Ayaktaşı Çap: 59 cm Boy: 25 cm Kalınlık: 19 cm

Baştaşı;

Kırık olan baştaşı, dikdörtgen formdadır. Taşın ayakta kalan kısmında, beş satırlık kitabesi vardır. Kitabe, sülüs karakterli ve kabartma tekniğinde yapılmıştır. Satırlar birbirinden kartuşlarla ayrılmıştır.

Ayaktaşı;

Silindirik formda düzenlenmiş olan ayaktaşı süslemesiz ve kırıktır.

Katalog No: 10¹⁵ \ **Fotoğraf No:** 16-17 \ **Çizim No:** 2

Kitabesi: “Merhume
Hibetullah Hanım’ın kızı
Merhume ve mağfurun-leha
Saliha Hanım ruhuna
Rızaen lillahi Teala el-Fatiha
Sene 1184 (1770 - 1771)”

İşleniş Tarzı: Kabartma

Yazı Türü: Sülüs

Malzemesi: Mermer

Mezar Tipi: Çerçeveli mezar

Türü: Kadın

Boyutları:

Mezar En: 110 cm Boy: 219 cm Yükseklik: 16 cm
Baştaşı En: 59,5 cm Boy: 126 cm Kalınlık: 10 cm
Ayaktaşı En: 42 cm Boy: 113 cm Kalınlık: 7,5 cm

Baştaşı;

Yukarıdan aşağıya doğru daralan, ters “V” şeklinde sonlandırılmış olan baştaşı dikdörtgen formdadır. Mezarın iç kısmına doğru alınmış olan taş, altı satırlık kitabeye sahiptir. Kitabe, sülüs karakterli ve kabartma tekniğinde yapılmıştır. Satırları birbirinden kartuşlar ile ayrılan kitabenin üst kısmı, yuvarlak bir kemer ile çevrelenmiştir. Taşın kenarlarından tac kısmına kadar uzanan yivli sütunlar ile taşın kenarları sınırlandırılmıştır. Sütunların başlık kısımları yukarıya doğru uzanan, stilize edilmiş yapraklarla yapılmıştır. Kitabeyi çevreleyen yuvarlak kemerin üst kısmında; köşelerde bulut, bulutları çevreleyen stilize yaprak motiflerine yer verilmiştir. Yuvarlak kemerin orta kısmında yukarıya doğru yapılmış yaprak motifi ile kemer taçlandırılmıştır. Üst kısımda iki sıra silme ile bu bölüm taç kısmından ayrılmıştır. Silmenin ortasından aşağıya doğru kıvrılan yaprak motifi ile baştaşının taç kısmına geçilmiştir. Taç kısmın ortasında, kaideli bir kase yapılmıştır. Kasenin içerisinde armutlara yer verilmiştir. Kasenin üst kısmında boyundan bağlanmış kenger yaprağı demeti bulunmaktadır. Bağlı olan boyun kısmından kasenin kenarlarına doğru uzanıp, kasenin yanlarında içe doğru kıvrılan yapraklar vardır. Taç kısmı, kenarlarda ve üstte “S” ve “C” kıvrımlarının oluşturduğu motifler ile sonlandırılmıştır.

Ayaktaşı;

Dikdörtgen formda yapılmıştır. Süsleme ve kitabe bulunmamaktadır. Baştaşı ve ayaktaşı, dikdörtgen formlu mezarın iç kısmına yerleştirilmiştir.

¹⁵Haskan, *Yüzyıllar Boyunca*, s. 272.

Katalog No: 11 \ **Fotoğraf No:** 18-19

Kitabesi: “Sabıkan Voynuk Beyi Hüseyin
Bey’in zevcesi merhume
Ve mağfuretün-leha
Hacce Emine Hanım
Ruhiçün el-Fatiha
Sene 1212 (1797 - 1798)”

İşleniş Tarzı: Kabartma

Yazı Türü: Sülüs

Malzemesi: Mermer

Mezar Tipi: Toprak mezar

Türü: Kadın

Boyutları:

Baştaşı En: 53 cm Boy: 142 cm Kalınlık: 16 cm

Ayaktaşı En: 25 cm Boy: 98 cm Kalınlık: 8 cm

Baştaşı;

Yukarıdan aşağıya doğru daralan, dikdörtgen formdadır. Sülüs karakterli ve kabartma tekniğinde yapılmış altı satırlık kitabesi vardır. Satırlar birbirinden kartuşlar ile ayrılmıştır. Kitabenin üst kısmında, köşelerde sütun başlığı şeklinde yapılmış süslemeler vardır. Bu süslemelerin üzerinde yukarıya doğru uzanan stilize edilmiş yaprak motifleri yapılmıştır. Kitabenin orta kısmında, yukarıya doğru uzatılmış yapraklar vardır. Bu süslemenin her iki kenarında simetrik olarak yerleştirilmiş “S” ve “C” kıvrımları ile kitabe sınırlandırılmıştır. Kıvrımların üzerlerinde başları taşın kenarlarına doğru uzayan gül motifleri bulunmaktadır. Bu süsleme kuşağı üst kısımda geniş bir silme ile taç kısmından ayrılmıştır. Silme, yukarıya doğru uzanan yaprak motifleri ile doldurulmuştur. Üçgen formulu olan taç kısmı, ortada stilize çiçek ve yaprak motiflerinden yapılmış süslemelerle doldurulmuştur. Üst kısımda, yukarıya ve aşağıya doğru uzanan yapraklara sahip stilize çiçek motifi, bu motifin üzerinde ise yine uçları yukarıya doğru yapılmış yaprak motifi ile taç sonlandırılmıştır. Tacin kenarları “S” ve “C” kıvrımları ile sınırlandırılmıştır.

Ayaktaşı;

Dikdörtgen formulu olan ayaktaşı, süslemesizdir. Taş, soğan başlığı şeklinde sonlandırılmıştır.

Katalog No: 12¹⁶ \ **Fotoğraf No:** 20-21 \ **Çizim No:** 3

Kitabesi: “Hüve’l Hallaku’l Baki
Selatin meşayihlerinden
Nuruosmaniye Şeyhi Ayazma

¹⁶Haskan, *Yüzyıllar Boyunca*, s. 272.

İmamı el-Hac Feyzullah Efendi'nin
Zevcesi merhume Şerife Hafize
Hatun'un ruhuna Fatiha
Sene 1212 fi 7 Ş [Şaban] (25 Ocak 1798)"

İşleniş Tarzı: Kabartma

Yazı Türü: Sülüs

Malzemesi: Mermer

Mezar Tipi: Çerçeveli mezar

Türü: Kadın

Boyutları:

Mezar En: 68 cm Boy: 164 cm Yükseklik: 20 cm

Baştaşı En: 40 cm Boy: 121 cm Kalınlık: 9 cm

Ayaktaşı En: 33 cm Boy: 100 cm Kalınlık: 8 cm

Baştaşı;

Yukarıdan aşağıya doğru daralan baştaşı, dikdörtgen formdadır ve ters "V" şeklinde sonlandırılmıştır. Yedi satırlık, sülüs karakterli ve kabartma tekniğinde yapılmış kitabeye sahiptir. Satırlar birbirinden kartuşlar ile ayrılmıştır. Kitabeyi sınırlandıran yuvarlak kemerin köşelerinde başları aşağıya doğru yapılmış, stilize edilmiş karanfil motifleri yer alır. Bu kısım, bir silme ile taç kısmından ayrılmıştır. Taç kısmı, ortada yaprakları ile birlikte yapılmış üç dallı stilize karanfil motifleriyle başlamaktadır. Bu karanfillerin her iki kenarda yaprak motifli ikişer "C" kıvrımı yapılmıştır. Ortadan yukarıya doğru uzanan karanfilin her iki yanında simetrik olarak birer papatya yer almaktadır. Bu çiçekleri üstten "C" kıvrımları çevrelemektedir. Bu süsleme kuşağı, üstten ve kenarlardan "C" kıvrımları ile birlikte yapılmış yaprak motifleriyle sonlandırılmıştır.

Ayaktaşı;

Dikdörtgen formda apılmış olan taş, ters "V" şeklinde sonlandırılmış ve yüzeyinde herhangi bir süsleme ögesi yer almamaktadır. Üzeri kapatılmış, dikdörtgen formdaki mezar üzerinde, üç adet daire formunda açıklığa yer verilmiştir.

Katalog No: 13¹⁷ \ **Fotoğraf No:** 22-23 \ **Çizim No:** 4

Kitabesi: "Hüve'l Hallaku'l Baki

Bab-ı rahmet eyle meftuh ya ilahe'l alemin
Mağfiret kıl fazlın ile kapuna geldim hemin
Toprağa sürdüm yüzümü eyledim arz-ı niyaz
Cürmümü afv eyle ya rab kıl azabından emin
Gafil iken geldi ecel vermedi ah hiç aman
Emr-i Hakk'a tâat edib meskenim kıldım zemin

¹⁷Haskan, *Yüzyıllar Boyunca*, s.272.

Tâb-ı Felek Hanım etdi Hakk'a teslim ruhunu
Fatiha ihsan ede hem müminât u müminîn
Sene 1273 (1856-1857)"

İşleniş Tarzı: Kabartma

Yazı Türü: Ta'lik

Malzemesi: Mermer

Mezar Tipi: Toprak mezar

Türü: Kadın

Boyutları:

Baştaşı En: 41 cm Boy: 132 cm Kalınlık: 9 cm

Ayaktaşı En: 31 cm Boy: 62 cm Kalınlık: 10 cm

Baştaşı;

Dikdörtgen formdadır ve kenarları dalgalı olarak yapılmıştır. On satırlık kitabesi vardır. Ta'lik karakterli ve kabartma tekniğinde yapılmış olan kitabe satırları yatay olarak yapılmış ve birbirlerinden kartuşlarla ayrılmıştır. Kitabe, alttan ve üstten yuvarlak formu, kenarlardan kıvrımlı, asma yaprakları ile doldurulmuş bir kemerle çerçeve içine alınmıştır. Baştaşının taç kısmı, bu kemerden sonra başlamaktadır. Üst kısmı kırık olan taç kısmı; ortada stilize edilmiş, alt bölümden yukarıya doğru uzanan tek bir kökten çıkan, üç farklı daldan yapılmış yaprak motifinden oluşmaktadır. Bu yaprakların ortadaki yukarıya doğru, kenarlarda bulunan yapraklar ise tacın kenarlarına doğru kıvrım yapmaktadır. Kıvrılan yaprak motiflerinin ortasında stilize papatya motifleri yer almaktadır.

Ayaktaşı;

Kırık olan ayaktaşının kalan bölümünde, altta yuvarlak bir silme ile sınırlandırılmış, yukarıya doğru uzanan bitkisel bir motif vardır. Alt kısmında her iki yöne doğru uzanan birer yaprak, yaprakların üst kısmında yine her iki yöne doğru uzanan tomurcuk şeklinde birer çiçek motifi bulunmaktadır.

Katalog No: 14 \ **Fotoğraf No:** 24-25 \ **Çizim No:** 5-6

Kitabesi: "Hüve'l Hayyu'l Baki

Cağal-zade Rüstem Paşa sülalesinden

Ve Hacegan-ı Divan-ı Hümayundan Mehmed Sadık

Bey'in kerimesi ve Şakir Bey-zade Osman

Bey'in mahdumu Ahmed Hamdi Bey halilesi

Merhume ve mağfurun-leha Şerife

Fatma Münire Hanım'ın ruhu

Ve cümle müminin ve müminat

Ervahı için rızaen

Lillâhi Teala el-Fatiha

Sene 1280

Fi 2 Zilhicce yevm-i Cuma (9 Mayıs 1864)”

İşleniş Tarzı: Kabartma

Yazı Türü: Sülüs

Malzemesi: Taş

Mezar Tipi: Çerçeveli mezar

Türü: Kadın

Boyutları:

Mezar En: 112,5 cm Boy: 244 cm Yükseklik: 18 cm

Baştaşı En: 44 cm Boy: 156 cm Kalınlık: 14 cm

Ayaktaşı En: 36 cm Boy: 150 cm Kalınlık: 12 cm

Baştaşı;

Dikdörtgen formda yapılmış olan taşın kenarları dalgalı olarak tamamlanmıştır. On bir satırlık, sülüs karakterli ve kabartma tekniğinde yapılmış kitabesi vardır. Satırlar birbirinden kartuşlarla ayrılmıştır. Kitabe üç sıra halinde kıvrımlı kemer ile çevrelenmiştir. Kitabenin alt kısmında, kemerden sonra stilize edilmiş bitkisel motiflere yer verilmiştir. Taşın taç kısmı kitabeyi çevreleyen kemerden sonra başlamaktadır. Ortada yıldız şeklinde bir çiçek vardır. Çiçeğin üst kısmında, yukarıya doğru uzanan, kurdele ile bağlanmış yaprak demeti bulunmaktadır. Yaprığın kenarları aşağıya doğru kıvrım yaparak sarkmış ve tacın kenarlarını oluşturmuştur.

Ayaktaşı;

Dikdörtgen formda ve etrafı dalgalı olarak tamamlanmış olan ayaktaşı, süslemelidir. Orta kısmında, tek sıra kıvrımlı bir kemerle çevrilmiş Tuba ağacı motifi yukarıya doğru uzanmaktadır. Ağaç başlangıç noktasında kurdele ile bağlanmıştır. Ayaktaşının taç kısmı, baştaşının taç kısmının tekrarı şeklinde düzenlenmiştir. Alt kısmında bir kurdele ile bağlanmış olan yaprak motifleri yukarıya doğru uzanmaktadır. Yaprığın kenarları aşağıya doğru sarkarak tacın kenarlarını tamamlamaktadır. Dikdörtgen formundaki mezarın üst kısmı açık bırakılmıştır. Baştaşı ve ayaktaşı asıl olmaları gerektiği yerde değil de mezarın iç kısmına doğru yerleştirilmiştir.

Katalog No: 15 \ **Fotoğraf No:** 26-27 \ **Çizim No:** 7-8

Kitabesi: “Hüve’l Hallaku’l-Baki

... çıkdı kafesden...

... ah olmaz çaresi

Erişib mevt-i ecel vermez aman

İşledi sineme hasret yaresi

Firkatime anam babam yandılar

Bu fena dünyayı baki sandılar

[taşın kırık olduğu kısım harfler seçilemiyor]

Aldadı fani cihan mekkaresi

Eyle pür-nur kabrimi ya Rabbena
Nur-ı Kuran yoldaş olsun bana
Halimi arz ayledim Allah sana
Rahmet okusun geçen yaranesi
Uçdu Cennet bağına ol mürğ-i can
Zevk-i nimet eylesin anda heman
Terk edib dünyayı gitdi bu zaman
Hacı İbrahim Efendi Zevcesi
Emine Hanım ruhiçün rızaen
Lillahi Teala'1 Fatiha”

İşleniş Tarzı: Kabartma

Yazı Türü: Ta'lik

Malzemesi: Taş

Mezar Tipi: Çerçeveveli mezar

Türü: Kadın

Boyutları:

Mezar En: 147 cm Boy: 304 cm Yükseklik: 3 cm

Baştaşı En: 48 cm Boy: 185 cm Kalınlık: 9 cm

Ayaktaşı En: 36 cm Boy: 125 cm Kalınlık: 8 cm

Baştaşı;

Dikdörtgen, yukarıdan aşağıya doğru daralan bir formda yapılmıştır. Yüzeyinde on dokuz satırlık kitabesi vardır. Ta'lik karakterli ve kabartma tekniğinde yapılmış olan kitabe satırları birbirinden kartuşlarla ayrılmıştır. Kitabeyi kenarları kıvrımlı, içerisinde asma motifinin yer aldığı bir kemer çevrelemektedir. Baştaşının taç kısmını, vazodan oluşmaktadır. Kaideli, karın kısmı bombeli, ağız kısmı daralan bir vazodan oluşmaktadır. Vazonun ağız kısmının yanlarından aşağıya doğru üç dal olarak gül motifleri sarkmaktadır. Vazonun orta kısmında, yukarıya doğru demet şeklinde uzanan stilize edilmiş yapraklar bulunmaktadır. Yapraklar kenarlardan aşağıya doğru sarkmaktadır. Tacın bir kenarı kırık olan taşın tac kısmı, yanlara yerleştirilmiş yaprak motifleri ile sonlandırılmıştır.

Ayaktaşı;

Dikdörtgen formda yapılmış olan ayaktaşının etrafı dalgalı olarak yapılmış ve iç kısmında süslemelere yer verilmiştir. Alt kısımda yuvarlak bir silme ile sınırlandırılmış olan süsleme kuşağı yukarıya doğru uzanan asmalardan oluşmaktadır. Üzerinde çiçek ve yaprak motiflerinin bulunduğu asma, üst kısımda içe doğru kıvrılarak tamamlanmıştır. Taşın taç kısmı; boyunda bağlanmış, yukarıya doğru uzanan yaprak motifleri ile yapılmıştır. Dikdörtgen formda olan mezarın baştaşı ve ayaktaşı asıl olması gerektiği yerlerde değildir. 268x117x15 cm ölçülerinde, mezarın üzerine yapılmış, çerçeve kısmının iç tarafına yerleştirilmiştir.

Katalog No: 16 \ **Fotoğraf No:** 28

Kitabesi: “La ilahe illallah Muhammedun Resulullah
Hüve’l Hayyu’l Baki
Haliya Çakırcı başı el-Hac
Muhammed Ağa’nın hemşiresi
El-Hac Fatma Kadın
Ruhuna rızaen
...(kırık)”

İşleniş Tarzı: Kabartma

Yazı Türü: Sülüs

Malzemesi: Taş

Mezar Tipi: Taş yerinde olmadığından dolayı tipi tespit edilememiştir.

Türü: Kadın

Boyutları:

En: 36 cm Boy: 90 cm Kalınlık: 10 cm

Baştaşı;

Kırık olan taş, dikdörtgen formda ve ters “V” şeklinde sonlandırılmıştır. Taşın ayakta kalan kısmında beş satırlık kitabesi vardır. Kitabe, sülüs karakterli ve kabartma tekniğinde yapılmıştır. Birbirlerinden kartuşlarla ayrılan kitabe satırları üst kısımda bir silmeyle sınırlandırılmıştır. Taşın taç kısmına geçmeden önce “La ilahe illallah Muhammedün Resulallah” ibaresi yer almaktadır. Taşın taç kısmı, stilize edilmiş bitki motifleri ile oluşturulmuştur. Ortada palmet, palmet motifini çevreleyen yapraklar vardır. Bu kompozisyon kurdele ile bağlanarak demet şeklinde tamamlanmıştır. En üst kısımda ise yukarıya doğru uzanan palmet motifi ile taç sonlandırılmıştır.

Değerlendirme

Hazire’de aynı mezara ait baş ve ayak taşları tek katalogda değerlendirilmiştir. Bu örnekler tip, motif, kompozisyon, malzeme, işleniş ve yazı gibi konular açısından incelenmiştir.

İncelediğimiz kadın mezarlarda toprak mezar ve çerçevesiz mezar olarak iki farklı mezar tipi tespit edilmiştir (Tablo 1). 6 örnek toprak¹⁸, 8 örnek ise çerçevesiz¹⁹ mezar tipi grubuna girmektedir. 2 örnek (Örnek no: 2, 16) ise kırılıp yerinden çıkartıldığı için tipi belli edilememiştir.

16 kadın mezar taşından iki örnek (Örnek no: 15,16) hariç diğer taşlarda tarih ibaresi yer almaktadır. Tarih ibaresi bulunan ve Geç Osmanlı dönemine tarihlendirilen bu taşlardan 3 tanesinde (Örnek no: 2, 12, 14) ay, gün ve yıl beraber verilmiştir.

Baştaşları, aşağıdan yukarı doğru genişleyen dikdörtgen gövde formlarıyla genel olarak

¹⁸Örnek no: 1, 6, 7, 9, 11, 13.

¹⁹Örnek no: 3, 4, 5, 8, 10, 12, 14, 15.

birbirlerinin benzeridir. Tac kısımlarında birbirine yakın özellikler görülmektedir. 13, 14 ve 15 no'lu taşların tac kısımları bitkisel tepelikle sonlandırılmıştır. Bu da taşların plastik bir görünümde olmasını sağlamıştır. Taşlara, başlık ve süslü tepelikleriyle heykelimsi bir görünüm verilmiştir. 3 no'lu taş sivri kemer formunda; 4 no'lu taş omuz şeklinde ; 5, 8, 10, 11, 12, 16 no'lu taşlar ise ters "V" formunda tamamlanmıştır. 1, 2, 6, 7, 9 no'lu taşların üst kısımları kırık olduğundan dolayı tac kısımlarının nasıl bir formda sonlandırıldığı tespit edilememiştir.

Baştaşlarının gövde kesimleri kenarlarda genellikle aynı formda olmasına rağmen 3 taşın (Örnek no: 13, 14, 15) kenarları dalgalı formda tamamlanarak hareketlilik kazandırılmıştır.

İncelediğimiz mezar taşlarındaki motifler, yapılmış oldukları dönemlerin sanat anlayışını, sosyal ve kültürel etkileşimleri vb. unsurları yansıtılmaları açısından önem taşımaktadır.

Katalogda değerlendirilen 16 örnekte süsleme açısından bitkisel, nesnel ve soyut motifler bulunmaktadır. Bu mezar taşları içerisinde süsleme açısından geometrik ve mimari motifler ise yok denecek kadar azdır (Tablo 2).

Türk Sanatı'nda bitkisel süsleme, başlangıcından itibaren çeşitli alanlarda ve tekniklerde en çok kullanılan motif ve kompozisyonlardandır²⁰. İslamiyet'le birlikte tasvir yasağı sonucunda bitkisel ve geometrik motiflere daha çok ağırlık verilmiştir. Özellikle bazı figürler stilize edilerek rumi gibi bitkisel motiflere dönüştürülmüştür²¹. Osmanlı Devleti'nin 18-19. yy.da batılılaşma sürecinde Avrupalı Barok ve Rokoko üslupları özellikle süslemenin her alanında daha etkili olmuştur. Önceki dönemlerde stilizasyona uğrayan figür ve bitkisel motifler yerine bu dönemde daha natüralist motifler, nesnel, manzaralar kullanılmış, akantus yaprakları Türk Süsleme Sanatı'na girmiştir²². Mimari eserlerden sonra bu değişimin en iyi izlendiği alan mezar taşlarıdır²³. İmrâhor Cami Haziresi'ndeki kadın mezar taşlarında malzeme ve formlarıyla, süslemeleriyle bu dönemdeki süsleme unsurlarından geri kalmayacak derecede gösterişlidir.

İncelenen haziredeki mezar taşı süslemelerinde en yoğun görülen süsleme bitkisel motiflerdir. Gül, karanfil, lale, servi, üzüm salkımı, asma, soyut yapraklar, kenger yaprağı ve çiçek dal motifleri kompozisyonların esasını oluşturmaktadır. Bitkisel süslemeyi oluşturan bu motifler, tek başına kullanıldığı gibi bunların grup oluşturarak yapıldığı kompozisyonlarda vardır.

Her zaman yeşil kalan servi ağacı kalıcılığı simgeler²⁴. Türk sanatında çeşitli alanlarda

²⁰Bülent Nuri Kılavuz, "Bozdoğan-Yazıkent Beldesi Mezarlığı Süslemeli Kadın Mezar Taşları", *Tarih Araştırmaları Dergisi*, C. 32, Sy. 53, Ankara, 2013, s. 91.

²¹Hamza Gündoğdu, "İkonografik Açısından Türk Sanatında Rumi ve Palmetler", *Sanat Tarihinde İkonografik Araştırmalar*, Güner İnal'a Armağan, Ankara, 1993, s. 197-211.

²²Rüçhan Arık, *Batılılaşma Dönemi Anadolu Tasvir Sanatı*, Ankara, 1988, s.135-139; H. Örcün Barışta, "Göynük Akşemsettin Türbesi Haziresindeki Bitkisel Bezemeli Kadın Mezar Taşları", VI. Ortaçağ ve Türk Dönemi Kazı Sonuçları Toplantısı, *Sanat Tarihi Sempozyumu*, Kayseri, 2002, s. 123-136; Günsel Renda, *Batılılaşma Dönemi Türk Resim Sanatı, Minyatür ve Duvar Resimleri*, Ankara, 1977, s. 5-7.

²³Hür Kamil Biçici, "Tire Müzesi'nde Bulunan Süslemeli Mezar Taşlarından Bazı Örnekler (XVIII-XX. yy.)", *Ankara Üniversitesi İlahiyat Fakültesi Dergisi*, C. 50, Sy. 1, Ankara, 2009, s. 109-150; Hür Kamil Biçici, "Safranbolu Yörük Köyü Mezarlığında Bulunan Süslemeli Mezar Taşları", *Manas Üniversitesi Sosyal Bilimler Dergisi*, Sy. 20, Bışkek, 2008, s. 313.

²⁴Ayla Ersoy, "Eyüp'deki Mezar Taşlarında Servi Ağacı Kültü", *Tarihi, Kültürü ve Sanatıyla V. Eyüpsultan Sempozyumu*, İstanbul, 2002, s. 90-95.

ve tekniklerde süsleme unsuru olarak kullanılan servi, hayat ağacının ve ölümsüzlüğün simgesi olarak da karşımıza çıkmaktadır²⁵. Servi ağaçlarının iki yanlarından çıkan çıkıntıların ay, doğurganlık ve bolluk simgesi olan boynuz olarak yorumlanır²⁶.

Asmanın ebediyeti sembolize ettiği ve hayat suyunu taşıyan bir bitki olduğu kabul edilmektedir²⁷. Tek veya çift taraflı helozonik kıvrımlar yaparak servilerin uçlarına kadar çıkan asmaların üzerinde simetrik ve asimetric halde yerleştirilmiş yapraklar ve üzüm salkımları görülmektedir.

Tasavvuf sembolizminde ilahi güzelliği ifade eden gül, Hz. Muhammed'i de temsil etmektedir. Gül, dini ve metafizik anlamlarından dolayı bezeme sanatının her alanında kullanılmıştır. Taş oymacılığında, çini, keramik ve duvar resimlerinde, kumaşlarda, kitap ciltleri ve tezhiplerinde stilize edilmiş sayısız gül vardır²⁸. Gül, Osmanlı süsleme sanatının hemen her dalında natüralist akımın başından itibaren en çok kullanılan çiçek olmuştur²⁹.

Yaban enginarı veya kenger yaprağına benzer biçimde olan bu bezeme, Osmanlı sanatına Batı etkisi ile girmiş³⁰, hem mimari hem de mezar taşı süslemelerinde yaygın olarak kullanılmıştır³¹. Barok ve rokoko döneminin stilize edilmiş, tabiatta sahip olduğu formu kaybetmiş ve türlü biçimlere girmiş vaziyette ortaya çıkmaktadır³².

Gösterişli bir çiçek olan³³ karanfilin menşei, Asya ve Anadolu'dur. Erken örneklerini Anadolu'da Selçuklu taş ve çini işlerinde görülen, dokuz asırdır anavatanımızda sevilerek kullanılan karanfilin özellikle Kanuni döneminde lale gibi rağbet gören bir çiçek olduğu ifade edilmektedir³⁴.

Cennet ağacı olarak bilinen tuba ağacının köklerinin havada, dallarının aşağıya doğru sarkık olduğu ve cenneti gölgelediğine inanılır³⁵. Bazı örneklerde ise aşağıdan yukarıya doğru uzanan tuba ağacı motifinin işlendiği tespit edilmiştir.

Taşlar üzerindeki bitkisel kompozisyonlarda, batılı üslupların etkisiyle stilize edilen, estetik kaygı ile oluşturulan ve ikonografik anlamlar taşıyan motifler yatan kişinin genel özellikleri ile ilişkilidir³⁶.

²⁵Bülent Nuri Kılavuz, "Bozdoğan", s. 92.

²⁶Burhan Oğuz, *Mezartaşında Simgeleşen İnançlar*, İstanbul, 1983, s. 31; H. K. Biçici, "Tire Müzesi'nde Bulunan", s. 109-150.

²⁷B. Oğuz, *Mezartaşında Simgeleşen*, İstanbul, 1983, s. 65-75.

²⁸Yıldız Demiriz, *Osmanlı Kitap Sanatında Natüralist Üslupta Çiçekler*, İstanbul, 1986, s. 346.

²⁹Beşir Ayvazoğlu, *Güller Kitabı*, İstanbul, 1999, s. 95.

³⁰Aygün Ülgen, "Tanzimat Günlerinde Türk Mimari Üslubu - Tanzimat Döneminde Batılılaşma Akımıyla Türk Mimarisine Giren Üsluplar ve Üslup Özellikleri", *Sanat Tarihi Araştırmaları Dergisi*, C. 3, Sy. 7, İstanbul, 1990, s. 69.

³¹Cevdet Çulpan, *Serviler II*, İstanbul, 1961, s. 26-27; Recep Gün-Eyüp Nefes, "Çarşamba Kurdahmetli Köyü Mezarlığındaki Tarihi Mezar Taşları", *Dinbilimleri Akademik Araştırma Dergisi*, C. 11, Sy. 2, Samsun, 2011, s. 151.

³²H. K. Biçici, "Muğla Ortakent'te Bulunan Osmanlı Dönemi Süslemeli Mezar Taşları II", *The Journal of Academic Social Science Studies*, (Akademik Sosyal Bilimler Araştırmaları Dergisi), C. 6, Sy. 2, Lorient / Fransa, 2013, s. 1395.

³³Tuğba Aktan - Yasin Altan, "Yenişehir (Bursa) Mezarlıklarının Doğal Süs Bitkileri", *Celal Bayar Üniversitesi Fen Bilimleri Dergisi*, C. 7, Manisa, 2011, s. 35.

³⁴A. Süheyl Ünver, "Çiçek Tarihinde Türk Karanfilleri", *Türk Etnografya Dergisi*, Sy. 9, Ankara, 1967, s. 5.

³⁵Gazanfer İltar, *Giresun İli Sahil Şeridindeki Osmanlı Mezar Taşları*, Gazi Üniversitesi Sosyal Bilimler Enstitüsü Sanat Tarihi Anabilim Dalı, Yayınlanmamış Yüksek Lisans Tezi, Ankara, 2005, s. 382.

³⁶Azade Akar, "Yüzyıllar Boyunca Mezar Yazıtlarında Süslemeler", *Atatürk Konferansları VI*, Ankara, 1973 - 1974, s. 75; Şerife Tali, "Kayseri Tavlusun Köyünde Bezemeli Mezar Taşları-II", *Atatürk Üniversitesi Güzel Sanatlar Fakültesi Dergisi*, Sy. 21, Erzurum, 2012, s. 97-124.

Haziredeki onaltı tane kadın mezarlarından dört baş taşında³⁷ hiçbir süsleme ögesi kullanılmamıştır. Diğer baş taşlarında ise özellikle bitkisel süsleme unsurları dikkat çekmektedir.

3 no'lu taşın baştaşında yarım papatya şeklinde yapılmış bir tac kısmı yer almaktadır.

4 no'lu taşın tac kısmının kenarları omuz şeklinde düzenlenmiştir. Kitabeyi sınırlayan düz silmeden sonra yarım papatya motifi yapılmıştır. Papatyanın etrafında bitkisel süslemeler yapılarak kompozisyon tamamlanmıştır.

5 no'lu taşın kitabesinin üst kısmında yarım papatya yapılmıştır. Papatyanın her bir yaprağının üzerinde uç kısımlara işlenmiş inci motifleri dikkat çekmektedir. Papatyanın her iki köşesinde ise birbirlerine doğru uzanan birer gül motifine yer verilmiştir. Tac kısmı, asma motifinin iç içe yapılması ile oluşturulmuştur. Tacın kenarlarında yapılmış olan mine çiçekleri ile tac sonlandırılmıştır.

7 no'lu taş, kitabenin üst kısmında yapılmış yarım papatya ve bu motifin yaprakları arasında işlenmiş inci motifleri ile süslenmiştir.

8 no'lu baştaşının süslemesi ise kitabeyi üst kısımda çevreleyen yuvarlak kemerden sonra başlamaktadır. Yuvarlak kemer kenarlarda sütüncelere oturtulmuştur. Haziredeki kadın mezar taşları içerisinde mimari elemanların süsleme ögesi olarak kullanıldığı örneklerden biridir. Kemerin her iki köşesinde ikişer daldan oluşmuş karanfil motifi işlenmiştir. Kemerin orta kısmından yukarıya doğru uzanan soyut yaprak demeti yapılmıştır. Tac kısmı, ortada içi boş oval bir rozet ve bu rozetin her iki yanına yapılmış soyut yapraklarla kompozisyon tamamlanmıştır.

10 no'lu taş, kenarlarda yapılmış yivli sütünceler ile dikkat çekmektedir. Haziredeki kadın mezar taşlardan mimari elemanın süsleme unsuru olarak kullanıldığı başka bir örnektir. Bu sütünceler üzerine oturtulmuş yuvarlak kemer ile kitabe sınırlandırılmıştır. Kemerin köşelerinde bulut motiflerine, orta kısmından yukarıya doğru uzanan soyut yapraklara yer verilmiştir. Taşın tac kısmı, ortada kaideli, içerisinde armutların yapıldığı bir kase vardır. Kasenin üst kısmında demet şeklinde bağlanmış kenger yaprakları ve etrafında işlenmiş "S", "C" kıvrımları ile taş sonlandırılmıştır.

11 no'lu taşın kitabesinin üst kısmında, köşelerde sütun başlığı yapılmıştır. Mimari elemanın süsleme unsuru olarak kullanıldığı bir başka örnektir. Kitabenin orta kısmından yukarıya doğru uzanmış yapraklar bulunmaktadır. Yaprakların her iki kenarı "S" ve "C" kıvrımları ile süslenmiştir. Bu kıvrımların üzerinde başları taşın kenarlarına doğru uzanan gül motifleri işlenmiştir. Tac kısmı ise soyut yapraklar ile doldurulmuştur.

12 no'lu taş, kitabeyi üst kısımda sınırlayan yuvarlak kemerin köşelerinde başları aşağıya doğru eğilmiş karanfil motifleri ve bu karanfil motiflerinin yanına yapılmış papatya motifleri ile süslenmiştir.

13 no'lu taşın kenarları dalgalı yapılmıştır. Kitabe satırları yatay olarak yerleştirilmiş olan kitabe metninin etrafı içerisi asma dalı ile süslenmiş dalgalı bir kemerle çevrelenmiştir. Tac kısmı, sivilize papatya motifleri ile tamamlanmıştır.

³⁷Örnek no: 1, 2, 6, 9.

14 no'lu baştaşının taç kısmı, ortada yıldız şeklinde çiçek ve çiçeğin üst kısmında kurdele ile bağlanmış yaprak motifleri ile sonlandırılmıştır.

15 no'lu taşın kenarları dalgalı olarak yapılmıştır. Tac kısmının ortasında alt kısmı kaide, gövdesi şişkin olarak yapılmış bir vazo işlenmiştir. Vazo içerisinde yanlara ve aşağıya doğru sarkan güller, üst kısmında ise yukarıya doğru uzanan soyut yapraklar ile tac tamamlanmıştır.

16 no'lu taşın tac kısmı ise ortada palmet ve soyut yaprakların kurdela ile bağlanmasıyla sonlandırılmıştır.

İncelenen hazirede 8 ayak taşı tespit edilmiştir. Bunlardan 3 ve 6 no'lu taş yuvarlak; 4 no'lu taş sivri kemer; 5, 7, 8, 14 ve 15 no'lu taş dikdörtgen formunda tamamlanmıştır. 7 ve 8 no'lu ayak taşları, servi ağacı ve ağacın her iki kenarında birbirine dalanmış asma motifleri ile süslenmiştir. Asma dalları üzerinde üzüm salkımları ve yapraklar yer almaktadır.

14 no'lu taş, tuba ağacı ile süslenmiştir. Alt kısımda kurdela ile bağlanmış olan ağaç, yukarıya doğru, taşın yüzeyini doldurmaktadır. 15 no'lu taşın kenarları dalgalı olarak yapılmıştır. Taşın yüzeyi asma dalları ile süslenmiştir.

İmrahor Cami Haziresi'ndeki kadın mezar taşlarından onbir tanesi³⁸ mermer, beş tanesi³⁹ ise taş malzeme kullanılarak yapılmıştır.

Mermer, yüzeyi sert olduğundan dolayı keskin profiller için daha kullanışlıdır⁴⁰. Mermer mezar taşları "Başkent" (İstanbul) üsluplu örneklerdir. Osmanlı mezar taşlarında 18. yy.'da başlayarak devam eden batı etkisi görülmektedir. Motif ve üslup özellikleri bunu yansıtmaktadır.

İncelenen mezar taşları üzerinde görülen bezemeler kabartma tekniğinde işlenmiştir. Kabartma işleme, mezar taşı üzerine uygulanacak motifin bırakılıp kenarlarının alınması suretiyle yapılmaktadır⁴¹. Bezemeleri taşta işleyen ustalarla ilgili herhangi bir bilgi mevcut değildir⁴².

Mezar taşları üzerinde yer alan yazılar, hat sanatı açısından Sanat Tarihi'nde, kitabelerindeki bilgiler ile de kültür ve edebiyat tarihinde önemli bir yere sahiptir. Etnoğrafik ve tarihi belge niteliği taşıyan bu taşlar tarih, edebiyat, ilahiyat gibi bilim dallarının da ilgi alanına girmektedir. Mezar taşlarının dili Türkçe'dir. Mezar taşlarında 16. yy. a kadar genellikle Arapça yazılan kitabe metinleri zamanla Türkçe'ye dönmüştür⁴³.

İncelemiş olduğumuz mezar taşlarında sülüs ve ta'lik olmak üzere iki yazı çeşidi kullanılmıştır. Ondört örnekte⁴⁴ sülüs, iki örnekte (Örnek no: 13, 15) ise ta'lik yazı çeşididir.

Mezar taşlarının kitabe metinlerinin temel unsurları 16. yy. da tam olarak ortaya çıkar.

³⁸Örnek no: 1, 2, 5, 6, 7, 8, 9, 10, 11, 12, 13.

³⁹Örnek no: 3, 4, 14, 15, 16.

⁴⁰Semra Ögel, *Anadolu Selçuklularının Taş Tezyinatı*, Ankara, 1987, s. 3.

⁴¹Mehmet Zeki Kuşoğlu, *Mezar Taşlarında Hüve'l-Bâkî*, İstanbul, 1984, s. 2; Ahmet Sacit Açıkgözoğlu, "Hattat Sami Efendi'nin Mezar Taşı Kitabeleri", *Geçmişten Günümüze Mezarlık Kültürü ve İnsan Hayatına Etkileri Sempozyumu*, İstanbul, 1999, s. 129.

⁴²Uğur Derman, "Mezar Kitabelerinde Yazı San'atımız", *Türkiye Turing ve Otomobil Kurumu Belleteni*, Sy. 49/328, İstanbul, 1975, s. 42; Gün-Nefes, "Çarşamba Kurdahmetli Köyü Mezarlığındaki", s. 154.

⁴³Derman, "Mezar Kitabelerinde", s. 37-38.

⁴⁴Örnek no: 1-12, 14, 16.

Bu unsurlar sırasıyla şunlardır⁴⁵:

1) Yakarış 2) Dua 3) Kimlik 4) Dua isteme 5) Tarih

Osmanlı resmi belgelerde yakarış ifadesi olarak genellikle “Hû” yani “O (Allah)” ifadesi kullanılmıştır⁴⁶. Mezar taşı yazılarında “Hû” ile birlikte kullanılan Allah'ın en güzel adları vardır. Mezar taşı yazılarında Allah'ın “el-baki (ebedi), el-hayy (diri), el-hallak (yaratıcı)” sıfatları en yaygın kullanılanlardır. Taşlarda en yaygın görülen “serlevha” olarak da tanımlanan başlangıç⁴⁷ ifadeleri ise “Hüve'l-bâki, Hüve'l Hayyül bâki, el-bâki ve Hüve'l-hallakü'l-bâki” dir. Osmanlı son dönem örneklerinde “Ah mine'l-mevt (Ah acı ölüm), Ah mine'l firak (Ah acı ayrılık)” ifadeleri de kullanılmıştır. Bu ifadeler geç Osmanlı Dönemi toplumdaki, özellikle üst tabakadaki manevi değişiminin göstergeleridir. Kullanılan bu ifadeler, geleneksel İslam bakış açısına göre ölümü daha güzel bir yaşama geçişin yolu olarak göstermek yerine, Batı düşüncesinin etkisiyle ölenin arkasında bıraktıklarının üzüntüsünü ve ayrılışın verdiği acıyı dile getirmektedir⁴⁸.

İncelenen kadın mezar taşlarında başlangıç ya da yakarış ifadesi olarak 4, 14 ve 16 no'lu taşta “Hüve'l Hayyül Baki”; 8, 12, 13, 15 no'lu taşta “Hüve'l Hallakü'l Baki” ifadeleri tespit edilmektedir.

Dua ifadesi olarak 3 örnekte⁴⁹ “merhûme ve mağfûre”, 5 örnekte⁵⁰ ise “merhume” ifadeleri yazılmıştır. Diğer örneklerde⁵¹ dua ifadesi yazılmamıştır.

İncelenen mezartaşlarında kalıp şeklinde yazılan duaların yanı sıra akrabalık bağlarını gösteren ifadelerde kullanılmıştır. “Validesi, kerimesi, zevcesi, kızı, hemşiresi” gibi ifadeler yer verilmiştir⁵². Soy manasında ise 2 örnekte (Örnek no: 6, 8) “Cağal-zade” ifadesi tespit edilmiştir. Bunun yanı sıra birçok kadın mezar taşında çeşitli lakaplar ve ünvanlar da kullanılmıştır. Oniki örnekte⁵³ “Hanım”, iki örnekte (Örnek no: 2, 12) “Hatun”, iki örnekte (Örnek no: 4, 16) ise “Kadın” yazılmıştır.

İmrahor Cami Haziresi'ndeki kadın mezar taşlarında sıkça kullanılan isimler bulunmaktadır. Bir örnekte (Örnek no: 1) “Âmine”, bir örnekte (Örnek no: 2) “Arife”, bir örnekte (Örnek no: 3) “Safiye”, bir örnekte (Örnek no: 4) “Hatice”, bir örnekte (Örnek no: 5) “Rabia”, bir örnekte (Örnek no: 6) “Zübeyde”, bir örnekte (Örnek no: 7) “Aişe”, bir örnekte (Örnek no: 8) “Hibetullah”, üç örnekte (Örnek no: 9, 14, 16) “Fatma”, bir örnekte (Örnek no: 10) “Saliha”, iki örnekte (Örnek no: 11, 15), bir örnekte (Örnek no: 12) “Şerife”, bir örnekte (Örnek no: 13) “Felek” ismi okunmaktadır.

İncelediğimiz mezar taşlarından çoğunda ölen için dua edilmesinin istendiği çeşitli

⁴⁵Hans Peter Laqueur, *Hüve'l-Bâki İstanbul'da Osmanlı Mezarlıkları ve Mezar Taşları*, (Çev. Selahattin Dilidüzgün), İstanbul, 1997, s. 80.

⁴⁶İhtar, *Giresun İli Sahil Şeridindeki*, s. 393.

⁴⁷Hüseyin Muşmal-İbrahim Kunt-Mustafa Çetinaslan, "Beşehir Eşrefoğlu Süleyman Bey Külliyesindeki Türbelerde Yer Alan Mezar Taşları", *Selçuk Üniversitesi Türkiyat Araştırmaları Dergisi*, Sy. 35, Konya, 2014, s. 207.

⁴⁸Laqueur, *Hüve'l-Bâki İstanbul'da*, s. 82-83.

⁴⁹Örnek no: 2, 11, 14.

⁵⁰Örnek no: 4, 6, 9, 10, 12.

⁵¹Örnek no: 1, 3, 5, 7, 8, 13, 15, 16.

⁵²Örnek no: 2, 3, 4, 6, 8, 10, 11, 12, 14, 15, 16.

⁵³Örnek no: 1, 3, 5, 6, 7, 8, 9, 10, 11, 13, 14, 15.

Fatiha ibareleri kullanılmıştır. 2, 4, 6 ve 12 no'lu taşta “Ruhuna Fatiha”, 3 no'lu taşta “Ruhuna El-Fatiha”, 8 ve 11 no'lu taşta “Ruhîcün El-Fatiha”, 9 no'lu taşta “Rızaen Lillahi'l Fatiha”, 10 ve 14 no'lu taşta “Rızaen Lillahi Teala El-Fatiha”, 15 no'lu taşta “Ruhîcün Rızaen Lillahi Teala'l Fatiha” ibareleri okumaktadır. 16 no'lu taşın alt kısmı kırıktır. Yalnızca “Ruhuna Rızaen...” ifadesi okunabilmektedir.

Genel olarak Osmanlı Dönemi mezar taşı kitabelerinde ölüm nedeni olarak çeşitli hastalıklarla ilgili bilgiler önemli yer tutar⁵⁴. Hastalığın ismi verilmeden ölüm nedenin hastalık olduğu ifadelerde yer almaktadır. 9 no'lu taşın kitabesinde “(Baş kısmı kırık), Derman bulmayan yirmi senedir...” ifadesi örnek gösterilebilir.

Genç yaşta ölenler için ölüm nedeni belirtilmeden mezarda yatan şahsın gençliği dile getirilmiştir. 5 no'lu taşta “Henüz açılmadı bir gonca-i nev buldu fena...” ifadesinde ölen kişinin genç yaşta öldüğü belirtilmiştir.

Sonuç

Şüphesiz her nefis ölümü tadacaktır. İlk günden beri bunu kabullenen insan tekrar dirileceğinin de bilincindedir. Bu amaçla ilk zamanlarda mezarların içine gündelik hayatla ilgili hediyeler, dışına da hayattaki sevdikleriyle bağlantıyı kuran, hatıraları yaşatan alametler konulmuştur.

Ata kültürüyle öne çıkan Türkler, tarih boyunca kabul ettikleri çeşitli inanç sistemlerine uygun olarak kurgandan türbeye, balbalıdan şahideye mezar kültürlerini devam ettirmişlerdir. Ait oldukları çağın ve bölgenin özellikleriyle estetik anlayış içinde şekillenmiş başta yazı olmak üzere bitkisel, geometrik, nesnel ve figüratif motiflerle süslenmiştir.

Gelenekler ve dönemin üslup özellikleri ile birlikte şekillenen mezar taşları⁵⁵, bir nevi geçmiş hayatın günümüzdeki vekilleri veya bir anlamda temsilcileridir. Özellikle şehir tarihi çalışmalarında o şehirde yaşayan din adamını, devlet adamını, ulemasını, şairini kısacası şehre katkı sağlayan veya sade bir hayat yaşayarak ayrılan insanların bulmak mümkündür. Yani mezar taşları o şehrin tapusu konumunda olan şahitlerdir⁵⁶.

Hazirelerde yalnız hayat ile ölüm arasındaki mesafenin kısalığını vurgulamakla kalmayıp, aynı zamanda Türk şehirciliğin önemli bir unsuru olarak da yerleşim yeri dokusunda büyük rol oynamaktadır. Cami bahçesi veya avlusunun mezarlık yapılmasının nedeni saadet (dünya), ibadet ve ahiret arasında bir bağ kurmaktır. Bu üç ayrı mekanın aynı anda verilmesinin elbette büyük manaları vardır⁵⁷. İstanbul'daki camilerin genelinde hazire uygulaması bulunmaktadır. Üsküdar'daki İmrahor Cami bu örneklerden yalnızca biridir.

İmrahor Cami Haziresi'ndeki Osmanlı Geç Dönemi'ne, 18. yy. ın başı ile 19. yy. ın

⁵⁴Ertan Daş, "İzmir Mezar Taşlarında Hastalık ve Sağlık", *İzmir'in Sağlık Tarihi Kongre Bildirileri*, İzmir, 2009, s. 98-110.

⁵⁵Şerife Tali, "Kayseri / Gesi Mezarlığı Mezar Taşları Üzerine Bir Değerlendirme", *Atatürk Üniversitesi Türkiyat Araştırmaları Enstitüsü Dergisi*, Sy. 49, Erzurum, 2013, s. 389.

⁵⁶Hüseyin Kürşat Türkan, "İskenderun Mezar Taşı Sözleri Üzerine Bir İnceleme", *Turkish Studies*, C. 7, Sy. 4, Ankara, 2012, s. 3043.

⁵⁷Semavi Eyice, "Mezarlıklar ve Hazireler", *İslam Dünyasında Mezarlıklar ve Defin Gelenekleri I*, Ankara, 1996, s. 125.

ortalarına tarihlenen 16 kadın mezar taşı ile genel bir sonuca varmak mümkün olmasa da malzeme, form, boyut, süsleme konuları, süslemelerinin yerleştirilişi ve boyutları bakımından başkent üslubu hakkında genel bir bilgi vermesi bakımından dikkate değerdir. Taşların malzeme ve süsleme özellikleri yanında metinler; Osmanlı dönemindeki yerleşik hayat, kültürel, sosyal ve dini dokusu hakkında bilgiler verir. Türk sanatı tarihi içerisinde önemli bir yer teşkil etmekle birlikte, dünya ile ahiret yaşamı arasındaki bağlantıyı ortaya koyan anlam yüklü kitabelerindeki derin bilgiler itibariyle halk kültürümüz açısından da son derece önem taşımaktadır.

Mezar taşlarında yoğun olarak kullanılan ikonografik anlamların yüklendiği servi, asma, tuba ağacı, karanfil, gül gibi dini kaynaklı çeşitli motiflerin buradaki mezar taşlarında uygulandığı görülmektedir.

Hazirede incelenen 16 kadın mezar taşlarının bir bölümün yerinden çıkartıldığı, bir bölümün kırıldığı tespit edilmiştir. Kültürel varlığımızın önemli bir bölümünü oluşturan bu eserlerin daha fazla kayıp vermeden ve vakit kaybetmeden hak ettiği ilgiyi görmesini umut ediyoruz.

Tablolar

TABLO 1 : İMRAHOR CAMİ HAZİRESİ

Sıra No	Hicri Tarih	Miladi Tarih	Mezar Taşı				Mezar Tipi		Yazı
			Düsey D.Dörtgen		Silindirik		Toprak	Çerçevesiz	
			Baş	Ayak	Baş	Ayak			
1	1129	1716/17	X	X			X		Sülüs
2	1138	1725/26	X						Sülüs
3	1143	1730/31	X					X	Sülüs
4	1153	1740/41	X	X				X	Sülüs
5	1161	1748	X	X				X	Sülüs
6	1164	1750/51	X			X	X		Sülüs
7	1164	1750/51	X	X			X		Sülüs
8	1179	1765/66	X	X				X	Sülüs
9	1182	1768/69	X			X	X		Sülüs
10	1184	1770/71	X	X				X	Sülüs
11	1212	1797/98	X	X			X		Sülüs
12	1212	1798	X	X				X	Sülüs
13	1273	1856/57	X	X			X		Talik
14	1280	1864	X	X				X	Sülüs
15	-	-	X	X				X	Talik
16	-	-	X						Sülüs

TABLO 2 : İMRAHOR CAMİ HAZİRESİ

Sıra	Bitkisel Motifler														Mimari Motifler
	Çiçek Motifler						Yaprak Motifler				Nesnel Motifler				
	Gül	Karanfil	Papatya	Mine	Palmet	Servi Ağacı	Tuba Ağacı	Asma Ağacı	Soyut Yaprak	Akantus (Kenger)	Vazo	Kase	Kurdele	İnci	
1															
2															
3			X												
4			X												
5			X	X										X	
6															
7			X			X		X						X	
8		X				X		X	X						X
9															
10								X	X		X				X
11	X							X							X
12		X	X												
13			X					X							
14							X	X					X		
15	X						X	X		X					
16					X			X				X		X	

Çizimler



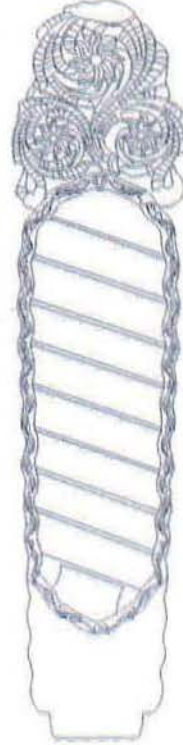
Çizim 1- 5 numaralı mezar baştaşı



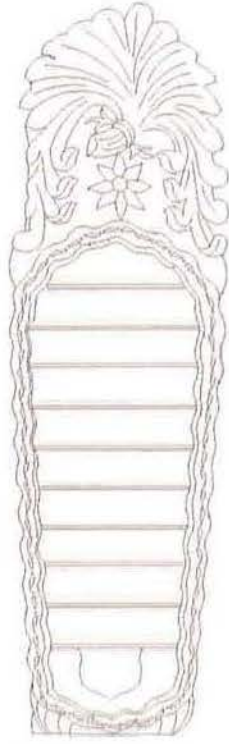
Çizim 2- 10 numaralı mezar baştaşı



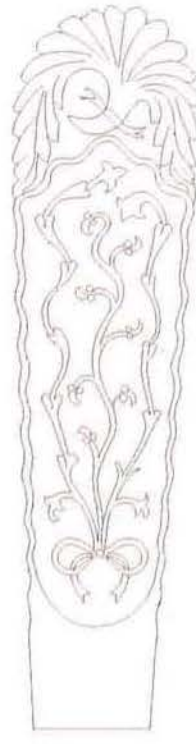
Çizim 3- 12 numaralı mezar baştaşı



Çizim 4- 13 numaralı mezar baştaşı



Çizim 5- 14 numaralı mezar baştaşı



Çizim 6- 14 numaralı mezar ayaktaşı



Çizim 7- 15 numaralı mezar baştaşı



Çizim 8- 15 numaralı mezar baştaşı



Fotoğraf 1- 1 numaralı mezar baştaşı



Fotoğraf 2- 2 numaralı mezar baştaşı



Fotoğraf 3- 3 numaralı mezar baştaşı



Fotoğraf 4- 3 numaralı mezar baştaşı - ayaktaşı



Fotoğraf 5- 4 numaralı mezar baştaşı



Fotoğraf 6- 4 numaralı mezar baştaşı - ayaktaşı



Fotoğraf 7- 5 numaralı mezar baştaşı



Fotoğraf 8- 5 numaralı mezar baştaşı - ayaktaşı



Fotoğraf 9- 6 numaralı mezar baştaşı



Fotoğraf 10- 7 numaralı mezar baştaşı



Fotoğraf 11- 7 numaralı mezar ayaktaşı



Fotoğraf 12- 8 numaralı mezar baştaşı



Fotoğraf 13- 8 numaralı mezar ayaktaşı



Fotoğraf 14- 9 numaralı mezar baştaşı



Fotoğraf 15- 9 numaralı mezar baştaşı - ayaktaşı



Fotoğraf 16-10 numaralı mezar baştaşı



Fotoğraf 17-10 numaralı mezar baştaşı - ayaktaşı



Fotoğraf 18- 11 numaralı mezar baştaşı



Fotoğraf 19- 11 numaralı mezar ayaktaşı



Fotoğraf 20- 12 numaralı mezar baştaşı



Fotoğraf 21- 12 numaralı mezar baştaşı – ayaktaşı



Fotoğraf 22- 13 numaralı mezar baştaşı



Fotoğraf 23- 13 numaralı mezar ayaktaşı



Fotoğraf 24- 14 numaralı mezar baştaşı



Fotoğraf 25- 14 numaralı mezar ayaktaşı



Fotoğraf 26-
15 numaralı mezar baştaşı



Fotoğraf 27-
15 numaralı mezar ayaktaşı



Fotoğraf 28-
16 numaralı mezar baştaşı