

Çırağan/Küçük Mecidiye Camii  
ve  
2012-2015 Restorasyon Çalışmaları



*Vakıflar Genel Müdürlüğü Yayınları No: 126*

**Çırağan / Küçük Mecidiye Camii  
ve 2012-2015 Restorasyon Çalışmaları**

*Vakıflar Genel Müdürlüğü Adına Sahibi: Dr. Adnan ERTEM*

*Yayın Koordinatörü: Ali HÜRATA - Suat Faruk GİRAY*

*Yayın Sorumlusu: Mürsel SARI*

*Editör: Murat SAV*

*Tasarım: H. Murat CEYLAN*

*Koordinasyon: S. Ekrem ARSLAN - Murat Yalçın ÇEBİ*

*Redaksiyon: Murat SAV - H. Murat CEYLAN*

*ISBN No: 978-975-19-6716-9*

*Sertifika No: 29487*

Oksijen Matbaacılık  
Yüzüncü Yıl Mah. Matbaacılar Sitesi 2. Cad. No: 202/A  
Bağcılar / İstanbul

Vakıflar Genel Müdürlüğü  
İstanbul 1. Bölge Müdürlüğü  
Sanat Eserleri ve Yapı İşleri Şube Müdürlüğü  
No: 2 Kat: 5 Taksim / İstanbul  
Tel: 0 212 251 88 10

İstanbul - 2017

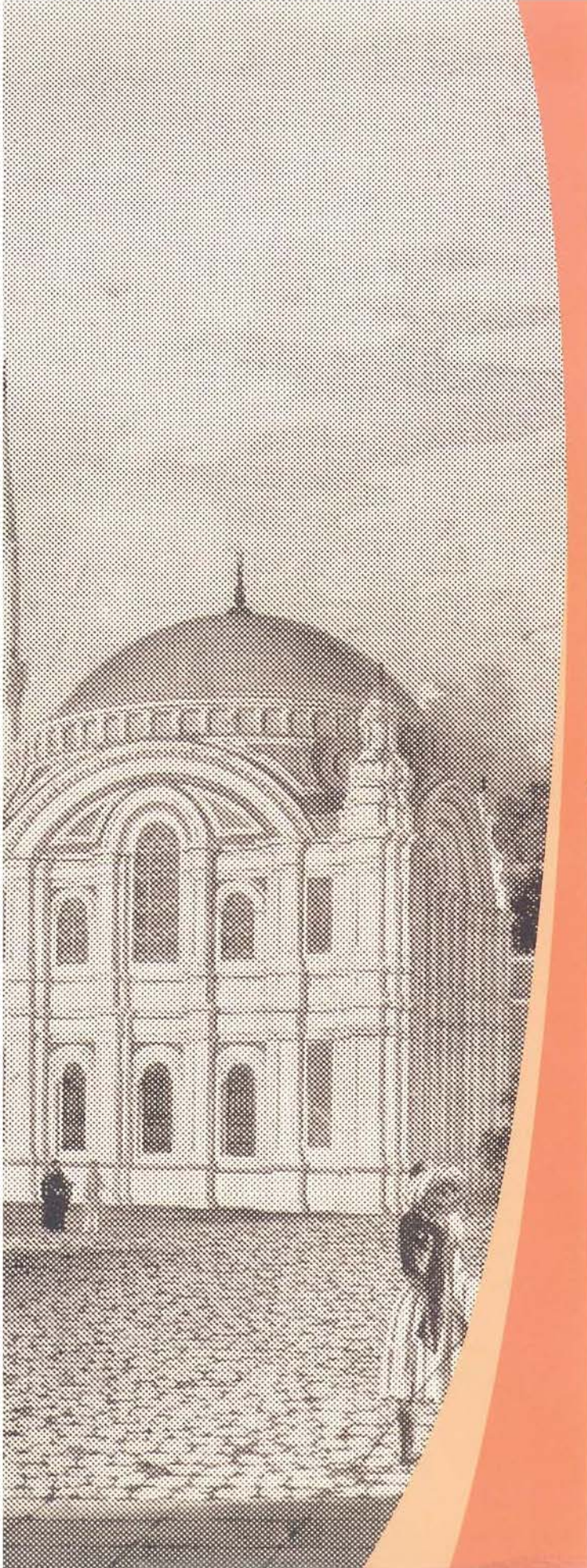
1000 adet basılmıştır.

Bu Kitap, Vakıflar Genel Müdürlüğü'nün bir kültür hizmeti olup, parayla satılamaz.  
Kitaptaki yazılardan yazarları sorumludur.

Katkılarından dolayı Kadioğlu İnşaat Taahhüt Kollektif Şirketi'ne teşekkür ederiz.

**kadioğlu**  
İNŞAAT TAHHÜT KOLLEKTİF ŞİRKETİ





## 19. YÜZYIL BAŞINDAN GÜNÜMÜZE CAMİNİN YAKIN ÇEVRESİ

**Prof. Dr. M. Baha Tanman**  
*İstanbul Üniversitesi*





Çırağan Mecidiye Camii'nin yer aldığı, Beşiktaş ile Ortaköy arasındaki kesim, Boğaziçi'nin "şenlendiği" 17. yüzyıldan itibaren hanedana mahsus sahil sarayları ve devlet ricaline ait yalılarla donanmaya başlar. En parlak dönemi ise kuşkusuz, saray bahçelerinde düzenlenen *çerağlı* (aydınlatmalı) eğlencelerden ötürü *Çerağân/Çırağan* adını aldığı Lâle Devri olmuştur. Bu yazıda söz konusu bölgenin özellikle caminin inşa edildiği yıllardan itibaren çevresinin nitelikleri üzerinde durulacaktır.

Çırağan Mecidiye Camii, kuzey yönünde komşusu olduğu Yahya Efendi Tekkesi'nin<sup>1</sup> (Figür 1) vakfına ait olan ve Evliya Çelebi'nin ballandırarak anlattığı bir mesire alanı üzerinde inşa edilmiştir. Evliya Çelebi, Beşiktaş'taki mesirelerden söz ederken, Yahya Efendi Tekkesi'nin çevresindeki koruların ve bahçelerin aynı zamanda halka açık bir rekreasyon alanı olduğunu ifade eder: *Andan mesîregâh-ı Yahyâ Efendi bir kûhsâr-ı vâsi' çemenzâr dere içre aslâ güneş te'sir itmez çenar-ı 'azîmler ve şecer-i bid-i ser-nigûnlar ve sakız dırahtları ve servi ve ceviz-i rûmî şecerleri ile müzeyyen bir vâtidir. Sâhib-i hayrâtlar her 'uyûn-u câriyeler dîbinde birer çemenzâr sofalar inşâ idüp sariasma ve karatavuk ve ishak kuşu ve ispinoz ve filorina ve başdankara ve bülbül-i bed nâm ve bülbül-i nîk nâmın hezârân feryâd-i nâhişleri ehl-i te-*



Figür 1- Yahya Efendi Tekkesi'nin denizden görünümü (Abdüsselam Feriştatođlu).

*ferrücün cânına cânlar bağışlayup cümle yârân-ı bâ safâ taraf taraf sohbet iderler bir teferrücgâh-ı kadîmdir.*<sup>2</sup>

Söz konusu mesire hâlen kısmen Çırağan Mecidiye Camii'nin bulunduğu düzlüğü işgal etmekte ve Yıldız Parkı'nın girişini izleyen vadiye doğru uzanmaktaydı. Vadinin içinden akan dere de 1230/1814-15 tarihli *Bostancıbaşı Defteri*'nde "Yahya Efendi Deresi" olarak zikredilmekte, yanında da "Yahya Efendi İskelesi" adında aynı vakfa ait bir iskelenin bulunduğu belirtilmektedir.<sup>3</sup>

1 Evliya Çelebi b. Derviş Muhammed Zilli, *Evliya Çelebi Seyahatnâmesi*, Haz. O. Şaik Gökyay, C. 1, İstanbul, 1996, s. 192-193; Hüseyin Ayyansaraylı, *Hadikatü'l-Cevâmî*, İstanbul, 1281, C. 2, s. 109-115; Mehmed Raif, *Mir'at-ı İstanbul*, İstanbul, 1314/1896-97, I, 290-296; Halûk Şehsuvarođlu, *Asırlar Boyunca İstanbul*, İstanbul, [1953], s. 146, 148-149; Hatice Aynur, Salih Sultan'ın Düğün Töreni ve Şenlikleri, *Tarih ve Toplum*, S. 61, Ocak 1989, s. 39, no. 205; M. Baha Tanman, Settings for the Veneration of Saints, *The Dervish Lodge. Architecture, Art and Sufism in Ottoman Turkey*, Berkeley-Los Angeles-Oxford, 1992, s. 149, 152, 154; A.y., Yahya Efendi Tekkesi, *Dünden Bugüne İstanbul Ansiklopedisi [DBİA]*, C. 7, 1994, s. 409-412; A.y., Osmanlı Mimarisinde Tarikat Yapıları. Tekkeler, *Osmanlı Toplumunda Tasavvuf ve Sufiler*, Ed. A. Yaşar Ocak, Ankara, 2005, s. 353, 357; A.y., Ottoman Architecture and the Sufi Orders: Dervish Lodges, *Sufism and Sufis in Ottoman Society*, Ed. A. Yaşar Ocak, Ankara, 2005, s. 353, 357; A.y., Tekkeler, *Geçmişten Günümüze Boğaziçi*, İstanbul, 2008, C. 1, s. 193-196; A.y., Ortaköy'ün Osmanlı Döneminde Gelişimi ve Mimari Eserleri, *Büyük Mecidiye (Ortaköy) Camii ve 2011-2013 Restorasyonu*, Yay. Kuveyt Türk, İstanbul, 2014, s. 84-100.

2 *Evliya Çelebi Seyahatnâmesi*, C. 1, s. 192.

3 Bostancıbaşı Defterleri, İstanbul Ansiklopedisi, C. 6, 1963, s. 2987.

İstanbul'un manevi hayatında hâlâ ayrıcalıklı bir yere sahip olan Yahya Efendi Tekkesi, Çırağan Sarayı'nın gerisindeki yamaçta 1538 civarında tesis edilmiştir. Banisi, Trabzon'da 1495'te dünyaya gelen, Kanunî'nin sütkardeşi olan, adı geçen padişahın ve II. Selim'in (1566-1574) dönemlerinde ilim, tasavvuf ve sanat hayatına damgasını vuran, Üveysî<sup>4</sup> mutasavvıflardan Beşiktaşlı Şeyh Yahya Efendi'dir (ö.1570).<sup>5</sup>

Şeyh Yahya Efendi'nin kendi imkânlarıyla satın aldığı geniş arazi, bugünkü tekke arsasının yanı sıra, daha sonra Yıldız ve Çırağan saraylarının arazilerine katılan bölümleri, ayrıca Yüksek Denizcilik Okulu'nun arsasını da içine almakta, Yıldız Tepesi'nden Boğaz kıyısına kadar uzanmaktaydı. Son derecede imarcı bir kişiliğe sahip olduğu anlaşılan Yahya Efendi, istinat duvarlarıyla yamaçları setlere ayırmak ve denizi doldurmak suretiyle bu araziye ıslah etmiş, mescit-tevhidhane, medrese, hamam, çeşme ve müteaddit evlerden oluşan bir külliye niteliğindeki ilk tekkeyi tesis etmiş, çevresini bağlarla ve çiçek bahçeleriyle donatmış, bu arada tekkenin bulunduğu yere kemerlerle su getirmiştir.<sup>6</sup>

Yukarıda adı geçen 1230/1814-15 tarihli Bostancıbaşı Defteri'nde, henüz mevcut olmayan Çırağan Mecidiye Camii'nin deniz cihetindeki yapılar şu şekilde kaydedilmiştir:

- 4 Üveysîlik", herhangi bir tarikata bağlı olmaksızın doğrudan Hızır'dan, bir peygamberden veya bir veliden alınan ilhamla gerçekleştirildiği bir tasavvuf yoludur.
- 5 Bursalı Mehmed Tâhîr Efendi, Osmanlı Müellifleri, haz. A. Fikri Yavuz – İsmail Özen, İstanbul, [tarihsiz], C.1, s. 227; Aysel Okan, İstanbul Evliyalari, İstanbul [1964], s. 18-30; Nazmi Sevgen, *Beşiktaşlı Şeyh Yahya Efendi. Hayatı-Menkibeleri-Şiirleri*, İstanbul, 1965; Nezihe Araz, Anadolu Evliyalari, İstanbul, 1972, s. 333-348; M. Halit Bayrı, *İstanbul Folkloru*, İstanbul, 1972, s. 176; Hüseyin Vassâf, *Sefîne-i Evliya*, Haz. Ali Yılmaz – Mehmet Akkuş, C. 2, İstanbul, 1999, s. 124-135.
- 6 Sevgen, *Beşiktaşlı Şeyh Yahya Efendi*, s. 5-8.
- 7 "Bostancıbaşı Defterleri", C. 6, s. 2987.
- 8 Evliya Çelebi Seyahatnâmesi, C. 1, s. 129-130; Ayvansarayî, *Hadika*, C. 2, s. 104-109; Mehmed Ziya, *İstanbul ve Boğaziçi*, C. 2, İstanbul, 1928, s. 241-242; Beşiktaş Mevlevihânesi, *İstanbul Ansiklopedisi*, C. 5, 1961, s. 2585-2587; Muzaffer Erdoğan, *Mevlevi Kuruluşları Arasında İstanbul Mevlevihaneleri*, *Güneydoğu Avrupa Araştırmaları Dergisi*, S. IV-V, 1976, s. 37; Midhat Sertoğlu, *Dolmabahçeden Beşiktaş'a*, *Hayat Tarih Mecmuası*, S. 9, 1977, s. 66-67; İ. Hakkı Uzunçarşılı, *Osmanlı Tarihi*, C. III/2, Ankara, 1977, s. 374-375; A. Süheyl Ünver, *Beşiktaş-Çırağan Mevlevihânesi Hakkında*, *Mevlânâ ve Yaşama Sevinci*, Konya, 1978, s. 165-171; Erdem Yücel, *Beşiktaş (Bahariye) Mevlevihânesi*, *Sanat Tarihi Yıllığı*, S. XII, 1982, s. 161-168; Hatice Aynur, *Saliha Sultan'ın Düğün Töreni ve Şenlikleri*, s. 34, no. 37; M. Baha Tanman, *Beşiktaş Mevlevihânesi*, *Türkiye Diyanet Vakfı İslâm Ansiklopedisi*, C. 5, 1992, s. 553-554; Ekrem Işın, *İstanbul'un Mistik Tarihinde Beşiktaş / Bahariye Mevlevihânesi*, İstanbul, S. 6, Temmuz 1993, s. 129-137; a.y., *Beşiktaş Mevlevihânesi*, *DBİA*, C. 2, 1994, s. 168-171; Çelik Gülersoy, *Çırağan Sarayı*, *DBİA*, C. 2, 1994, s. 503-506; Ekrem Işın, *Mevlevîlik*, *DBİA*, C. 5, 1994, s. 422-430; M. Baha Tanman, *Beşiktaş Mevlevihânesi'ne İlişkin Bir Minyatürün Mimarlık Tarihi Açısından Değerlendirilmesi*, *17. Yüzyıl Osmanlı Kültür ve Sanatı. Sempozyum Bildirileri (19-10 Mart 1998)*, İstanbul, 1998, s.

*Beşiktaş İskelesi → Ortaköy İskelesi: ...Çırağan Sahilsaray-ı Hümâyunu – Mevlevihane Dergâhı – Mâbeyin-i Hümâyun – Genç Mehmed Paşazâde el-Hâc İbrahim Bey'in yalısı – Yahyâ Efendi Deresi ve İskelesi – Sâbık Galata Mollası Şerif Efendi'nin yalısı – Kaftan Ağası halîlesinin yalısı, müste'ciri Kapucular Kethüdâsı Ağa – Râgîb Paşa kerîmesi hanımın yalısı, müste'ciri Behçet Bey – Vâlide Sultan Hazretleri'nin kethüdâsı Seyyid Mehmed Efendi'nin yalısı – Şâban Halîfe Câmî-i Şerîfi – Hüseyin Paşa hemşiresi hanımın yalısı – Emin Efendi Yalısı, müste'ciri sâbık Başçavuş Ağa – Dühân bezirgânı Ahmed Ağa'nın hânesi ve kayıkhânesi – Melek Mehmed Paşazâde Kadri Bey'in yalısı ve kayıkhânesi – Mustafa Ağa'nın yalısı, müste'ciri Kavanozzâde Ağa – Müderrisinden Tarakçızâde Tâhîr Efendi'nin yalısı – Karahisarizâde Silâhşor-i Hassa Süleyman Bey'in yalısı – Melek Paşa hazînedârı halîlesinin yalısı – Fatma Hamım Yalısı – Kuzzâtdan Ahmed Efendi'nin yalısı – Melek Paşazâde Kadri Bey'in diğeri yalısı – Durak Paşazâde Abdi Bey'in yalısı...<sup>7</sup>*

Çırağan Mecidiye Camii 1848'de tamamlandığında yakın çevresi şöyle özetlenebilir: Caminin arsası, günümüzde olduğu gibi Beşiktaş'ı Ortaköy'e bağlayan caddeyle sınırlıydı. Caddenin gerisinde, Boğaz kıyısında II. Mahmud tarafından inşa ettirilen eski Çırağan Sarayı (Figür 2), saraydan kuzeye (Ortaköy'e) doğru yalılar dizisi yer almaktaydı. Bu arada, 1622'de inşa edilmiş olan Beşiktaş Mevlevihânesi<sup>8</sup> Çırağan Sarayı'nın 1836'da inşaatının baş-

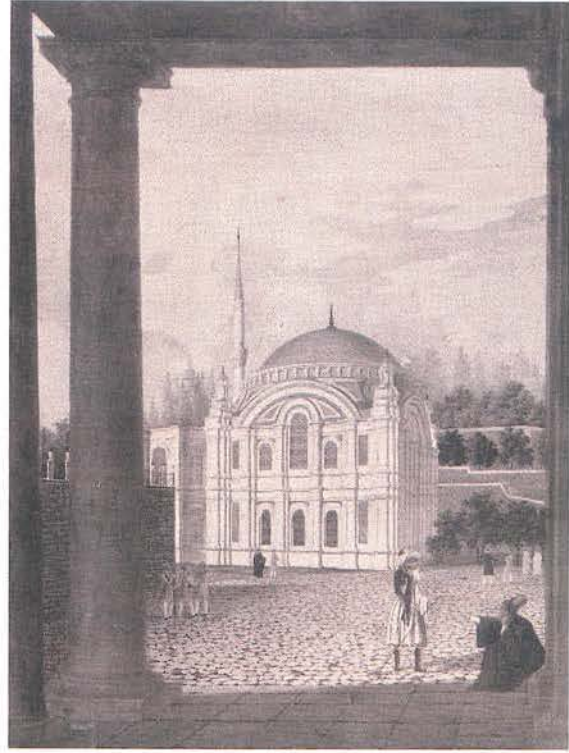




Figür 2- Eski Çırağan Sarayı'nın denizden görünümü (Thomas Allom).

lamasıyla, çevredeki bazı başka hayır eserleriyle<sup>9</sup> beraber yıktırılmış, söz konusu dergâh aynı kıyıdaki Musahib Abdi Bey'in yalısında faaliyetini sürdürmeye başlamıştı. *Bostancıbaşı Defteri*'nde adı geçen "Durak Paşazade Abdi Bey'in yalısı" ile Musahib Abdi Bey yalısı aynı yapı olmalıdır.

Caminin inşası tamamlandığında Beşiktaş Mevlevihanesi bu yalıda faaliyetini sürdürmekteydi. Daha sonra, Sultan Abdülaziz eski Çırağan Sarayı'nın yerine bugünkü sarayı inşa ettirirken Musahip Abdi Bey yalısı da yıktırılmış, mevlevihane 1867'de geçici olarak Fındıklı'da Karacehennem İbrahim Paşa Yalısı'na taşınmıştır.<sup>10</sup> Cami ile ilgili en eski görsel belge, Şahabettin Uzluk tarafından yayınlanmış<sup>11</sup> olan resimdir.<sup>12</sup> Bu resimde Çırağan Mecidiye Camii'nin eski Çırağan Sarayı'nın girişinden görünümü tasvir edilmiştir. Arka planda caminin batı ve güney cepheleri görülmekte, daha geride Yahya Efendi Tekkesi haziresindeki serviler yükselmektedir (Fi-



Figür 3- Çırağan Mecidiye Camii'nin Eski Çırağan Sarayı'nın girişinden görünümü (Şahabettin Uzluk, *Mevlevilikte Resim. Resimde Mevleviler*).

gür 3-4). Ön planda eski Çırağan Sarayı'na egemen olan Ampir üslubunda Toskan başlıklı sütunlara sahip lentolu bir giriş yer alır. Sağda, sırtını duvara dayamış olarak yerde oturan yaşlı Mevlevî şeyhi 1853-1862 arasında Beşiktaş Mevlevihanesi'nin postnişini olan Şeyh Hasan Nazif Dede Efendi'dir (ö.1862).<sup>13</sup>

181-216; a.y., *İstanbul'da Mevlevîliğin Fiziksel Ortamı. The Physical Setting of the Mevlevî Order in Istanbul, Saltanatın Dervişleri Dervişlerin Saltanatı. The Dervishes of Sovereignty The Sovereignty of Dervishes*, ed. Ekrem Işın, İstanbul, 2007, s. 80-81, 84-85, 92; a.y., *Tekkeler, Geçmişten Günümüze Boğaziçi*, yay. TAÇ Vakfı - İstanbul Büyükşehir Belediyesi, İstanbul, 2008, C. 1, s. 183-220.

9 Bunlar Hanım Kadın Mescidi ile Eğribozlu Hacı Ahmed Ağa Mektebidir.

10 Mevlevihane bu yalıdan 1871'de, İstanbul Teknik Üniversitesi Maden Fakültesi olarak kullanılan Maçka Silahhanesi'nin yerinde inşa edilen Maçka Mevlevihanesi'ne, adı geçen askeri binanın inşası üzerine 1874'te buradan da Eyüp'ün Bahariye kıyısına taşınarak 1925'e kadar "Bahariye Mevlevihanesi" adı altında faaliyetini sürdürmüştür. Bkz. Ekrem Işın, *Beşiktaş Mevlevihanesi*, *DBIA*, C. 2, 1994, s. 168-171.

11 Şahabettin Uzluk, *Mevlevilikte Resim. Resimde Mevleviler*, Türkiye İş Bankası Kültür Yayınları, Ankara, 1957.

12 Söz konusu resim, Uzluk'un eserinde 57 no. ile yer almakta, s. 71'de de ressamı hakkında bilgiler aktarılmaktadır. Yazar resmin hangi koleksiyona ait olduğunu belirtmemiş, ancak Hasan Âli Yücel eliyle haberdar olduğunu ifade etmiştir. Resmin altında, sağ köşede ressam Cerrahpaşalı Salih'in eseri olduğunu belirten şöyle bir metin bulunduğunu bildirir: "Maçka'da kâin Mekteb-i İdâdi-i Hazret-i Cihandârî beşinci sene şakirdânından Cerrahpaşalı Salih Efendi bendeleri tersim etmiştir". 2016'da Feshane binası bünyesinde İstanbul Büyükşehir Belediyesi tarafından Tasavvuf Müzesi'nin düzenlenmesinde danışmanlık yapmam sırasında aynı gravürün, Büyükşehir Belediyesi'nin, müzede teşhir edilmek üzere oluşturduğu koleksiyonda yer aldığını müşahade ettim. Ne var ki aradan geçen zaman zarfında gravür tanımayacak kadar kararmış olduğundan Uzluk'un yayınındaki fotoğrafı kullanmak zorunda kaldım.

13 Zâkir Şükri Efendi, *Die Istanbuler Derwisch-Konvente und ihre Scheiche (Mecmua-i Tekâyâ)*, yay. M. Serhan Tayşi - Klaus Kreiser, Freiburg, 1980, s. 71-72; Tabibzâde Derviş Mehmed Şükri ibn İsmâil, *İstanbul Hânkâhları Meşâyihî*, yay. Turgut Kut, Harvard, 1995, s. 69, no. 142.









Figür 4- Çırağan Mecidiye Camii'nin 19. yüzyıl sonundaki görünümü (Sebah & Joaillier - Suna ve İnan Kıraç Vakfı Fotoğraf Koleksiyonu).

Çırağan Mecidiye Camii Abdülaziz döneminden itibaren Boğaz yönünde yeni Çırağan Sarayı (Figür 5) ile Ortaköy'e doğru uzanan Fer'iye saraylarına komşu olmuş, Çırağan Sarayı'nın arka bahçesi ile Yıldız Sarayı'nın buna bitişik olan dış bahçesi 1940'ta "Yıldız Parkı" adıyla halka açılmıştır.<sup>14</sup> Yıldız Sarayı'nın girişine ulaşan yolun solunda, caminin karşısında, Abdülmecid tarafından muhtemelen Dolmabahçe Sarayı ile aynı yıllarda inşa ettirilmiş olan ve günümüzde Beşiktaş İlçe Emniyet Müdürlüğü olarak kullanılan Mecidiye Karakolu<sup>15</sup> (Figür 6) yer almaktadır.

Çırağan Mecidiye Camii'nin çevresiyle olan ilişkide dikkate değer bir özelliği de çevresinde, inşa edildiği

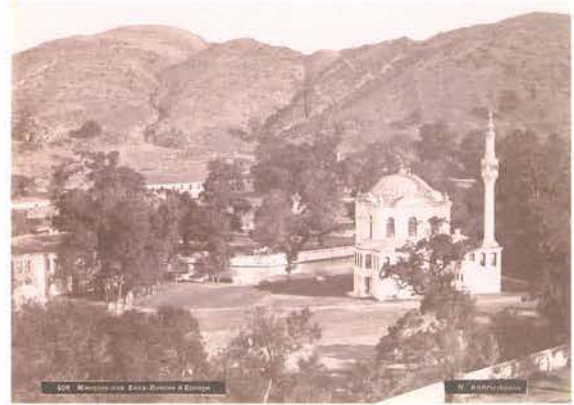


Figür 5- Yeni Çırağan sarayı'nın 19. yüzyıl sonunda denizden görünümü (Suna ve İnan Kıraç Vakfı Fotoğraf Koleksiyonu).



Figür 6- Mecidiye Karakolu'nun giriş cephesi (Aynur Çiftçi, "Karakollar, Kışlalar, Silahhaneler", Geçmişten Günümüze Boğaziçi).

dönemde olduğu gibi günümüzde de bir mahalle bulunmamasıdır.<sup>16</sup> Zira söz konusu yapı, özellikle komşusu olduğu Çırağan Sarayı'nın sakinlerine hizmet etmek üzere tesis edilmiş bir "saray camiidir". Çok eskilere ve uzaklara gitmeden, Anadolu Türk kültür çevresinden örnekler vermek gerekirse, Konya'da, Selçuklu Sarayı ile bağlantılı olan Alâeddin Camii bu tür yapılara erken bir örnek olarak gösterilebilir. Geç dönem Osmanlı mimarisinden bir örnek de Kâğıthane Deresi kıyısındaki Sâdâbâd Mesiresi'nde, Çağlayan Kasrı'nın yakınında Abdülaziz'in 1862'de inşa ettirdiği camidir (Figür 7).<sup>17</sup> Ancak şu farkla ki Çağlayan Camii, arada yanındaki



Figür 7- Sâdâbâd Camii ile çevresinin 19. yüzyıl sonundaki görünümü (N. Andriomenos - Suna ve İnan Kıraç Vakfı Fotoğraf Koleksiyonu).

14 Çelik Gülersoy, Yıldız Parkı, DBİA, C. 7, 1994, s. 518-520.

15 Aynur Çiftçi, Karakollar, Kışlalar, Silahhaneler, Geçmişten Günümüze Boğaziçi, 1, s. 591-592.

16 Yakınındaki yegâne iskân alanı, 1980'lerde Yahya Efendi Tekkesi'nin arkasındaki yamaçta inşa edilmiş olan Alarko Sitesi'dir.

17 Ayvansaraylı, Hadika, C. 1, s. 299; Öz, İstanbul Camileri, C. 1, s. 117; Selçuk Batur, Sâdâbâd Camii, DBİA, C. 6, 1994, s. 386-388.



kasrı kullanan hükümdar ve maiyetinin yanı sıra mesireye gelenlere de hizmet etmekteydi.

Sonuçta Çırağan Mecidiye Camii, bir yandan harimin baldaken tasarımıyla -birçok başka geç dönem Osmanlı camii gibi- Edirnekapı Mihrimah Sultan Camii'nin takipçisi olan ve Osmanlı Barok üslup devri-

ni açan Nuruosmaniye Camii'nin çizgisini sürdürmekte, ayrıca giriş cephesini kaplayan Hünkâr Kasrı'yla da Tanzimat dönemi selâtin camilerinin karakterini yansıtmakta, öte yandan konumuyla da kökleri Anadolu Orta Çağı'na kadar uzanan saray camii geleneğini devam ettirmektedir.

#### KAYNAKÇA

- Anonim 1961: Beşiktaş Mevlevihânesi, *İstanbul Ansiklopedisi*, C. 5, s. 2585-2587.
- Anonim 1963: Bostancıbaşı Defterleri, *İstanbul Ansiklopedisi*, C. 6, s. 2979-2995.
- Araz 1972: Nezihe Araz, *Anadolu Evliyalari*, İstanbul.
- Aynur 1989: Hatice Aynur, Saliha Sultan'ın Düğün Töreni ve Şenlikleri, *Tarih ve Toplum*, S. 61, Ocak 1989, s. 30-39.
- Ayvansarayî 1281: Hüseyin Ayvansarayî, *Hadikatü'l-Cevâmi*, İstanbul.
- Batur 1994: Selçuk Batur, Sa'dâbâd Camii, *DBİA*, C. 6, s. 386-388.
- Bayrı 1972: M. Halit Bayrı, *İstanbul Folkloru*, İstanbul.
- Bursalı [tarihsiz]: Bursalı Mehmed Tâhir Efendi, *Osmanlı Müellifleri*, Haz. A. Fikri Yavuz – İsmail Özen, İstanbul.
- Çiftçi 2008: Aynur Çiftçi, Karakollar, Kışlalar, Silahhaneler, Geçmişten Günümüze Boğaziçi, Yay. TAÇ Vakfı – İstanbul Büyükşehir Belediyesi, İstanbul, I, s. 591-592.
- Erdoğan 1976: Muzaffer Erdoğan, Mevlevî Kuruluşları Arasında İstanbul Mevlevihaneleri, *Güneydoğu Avrupa Araştırmaları Dergisi*, S. IV-V, s. 15-46.
- Evliya 1996: Evliya Çelebi b. Derviş Muhammed Zillî, *Evliya Çelebi Seyahatnâmesi*, Haz. O. Şaik Gökyay, İstanbul.
- Gülersoy 1994<sup>1</sup>: Çelik Gülersoy, Çırağan Sarayı, *DBİA*, C. 2, s. 503-506.
- Gülersoy 1994<sup>2</sup>: Çelik Gülersoy, "Yıldız Parkı", *DBİA*, C. 7, s. 518-520.
- Işın 1993: Ekrem Işın, İstanbul'un Mistik Tarihinde Beşiktaş / Bahariye Mevlevihânesi, *İstanbul*, S.6, s. 129-137.
- Işın 1994<sup>1</sup>: Ekrem Işın, Beşiktaş Mevlevihanesi, *DBİA*, C. 2, s. 168-171.
- Işın 1994<sup>2</sup>: Ekrem Işın, Mevlevîlik, *DBİA*, C. 5, s. 422-430.
- Okan 1964: Aysel Okan, *İstanbul Evliyalari*, İstanbul.
- Raif 1314: Mehmed Raif, *Mir'at-ı İstanbul*, İstanbul, 1314.
- Sertoğlu 1977: Midhat Sertoğlu, Dolmabahçeden Beşiktaş'a, *Hayat Tarih Mecmuası*, S. 9, s. 66-67.
- Sevgen 1965: Nazmi Sevgen, *Beşiktaşlı Şeyh Yahya Efendi. Hayatı-Menkıbeleri-Şiirleri*, İstanbul.
- Şehsuvaroğlu 1953: Halûk Şehsuvaroğlu, *Asırlar Boyunca İstanbul*, İstanbul.
- Tabibzâde 1995: Tabibzâde Derviş Mehmed Şükri ibn İsmâil, *İstanbul Hânkâhları Meşâyihî*, Yay. Turgut Kut, Harvard.
- Tanman 1992<sup>1</sup>: M. Baha Tanman, Settings for the Veneration of Saints, *The Dervish Lodge. Architecture, Art and Sufism in Ottoman Turkey*, Berkeley-Los Angeles-Oxford, s. 130-171.
- Tanman 1992<sup>2</sup>: M. Baha Tanman, Beşiktaş Mevlevihânesi, *Türkiye Diyanet Vakfı İslâm Ansiklopedisi*, C. 5, s. 553-554.

- Tanman 1994: M. Baha Tanman, Yahya Efendi Tekkesi, *DBİA*, C. 7, s. 409-412.
- Tanman 1998: M. Baha Tanman, Beşiktaş Mevlevihanesi'ne İlişkin Bir Minyatürün Mimarlık Tarihi Açısından Değerlendirilmesi, *17. Yüzyıl Osmanlı Kültür ve Sanatı. Sempozyum Bildirileri (19-10 Mart 1998)*, İstanbul, s. 181-216.
- Tanman 2007: M. Baha Tanman, İstanbul'da Mevleviliğin Fiziksel Ortamı. The Physical Setting of the Mevlevi Order in İstanbul, *Saltanatın Dervişleri Dervişlerin Saltanatı. The Dervishes of Sovereignty The Sovereignty of Dervishes*, Ed. Ekrem Işın, İstanbul, s. 76-113.
- Tanman 2008: M. Baha Tanman, Tekkeler, *Geçmişten Günümüze Boğaziçi*, Yay. TAÇ Vakfı – İstanbul Büyükşehir Belediyesi, İstanbul, C. 1, s. 183-220.
- Tanman 2014: M. Baha Tanman, Ortaköy'ün Osmanlı Döneminde Gelişimi ve Mimari Eserleri, *Büyük Mecidiye (Ortaköy) Camii ve 2011-2013 Restorasyonu*, Yay. Kuveyt Türk, İstanbul, s. 63-119.
- Uzunçarşılı 1977: İ. Hakkı Uzunçarşılı, *Osmanlı Tarihi*, C. III/2, Ankara.
- Uzluk 1957: Şahabettin Uzluk, *Mevlevilikte Resim. Resimde Mevleviler*, Türkiye İş Bankası Kültür Yayınları, Ankara.
- Ünver 1978: A. Süheyl Ünver, Beşiktaş-Çırağan Mevlevihanesi Hakkında, *Mevlânâ ve Yaşama Sevinci*, Konya, s. 165-171.
- Vassaf 1999: Hüseyin Vassâf, *Sefine-i Evliya*, Haz. Ali Yılmaz – Mehmet Akkuş, İstanbul.
- Yücel 1982: Erdem Yücel, Beşiktaş (Bahariye) Mevlevihânesi, *Sanat Tarihi Yıllığı*, S. XII, s. 161-168.
- Zâkir 1980: Zâkir Şûkri Efendi, *Die Istanbuler Derwisch-Konvente und ihre Scheiche (Mecmua-i Tekâyâ)*, Yay. M. Serhan Tayşî – Klaus Kreiser, Freiburg.
- Ziya 1928: Mehmed Ziya, *İstanbul ve Boğaziçi*, İstanbul.